

BITTE LESEN SIE ALLE ANWEISUNGEN SORGFÄLTIG DURCH, BEVOR SIE SCHNEIDEN

©The Condé Nast Publications Inc.  
in der USA gedruckt.

# Vogue Couturier Pattern No. 436

©Vogue

## VERGLEICHENDE MASSSTABANGABEN

### GRÖSSEN FÜR DAMEN

Größe	32	34	36	38	40	42	44	46
Oberweite (Band über die vollste Stelle)	81	86	91	97	102	107	112	117
Tallensweite	67	71	76	81	86	91	97	102
Hüftweite (7 cm unter der normalen Tallenlinie)	88	94	99	104	109	114	119	125
Ärmellänge (Unterarm)	43	45	46	46	45	45	45	45

Rückenslänge und Breite an der Unterkante siehe Schnittmusteranschlag.

### GRÖSSEN FÜR MÄDCHEN

Größe	10	12	14	16	18	20
Oberweite (Band über die vollste Stelle)	71	76	81	86	91	97
Tallensweite	61	64	67	71	76	81
Hüftweite (7 cm unter der normalen Tallenlinie)	79	84	89	94	99	104
Ärmellänge (Unterarm)	41	42	43	45	46	46

### GETRENNTE RÖCKE

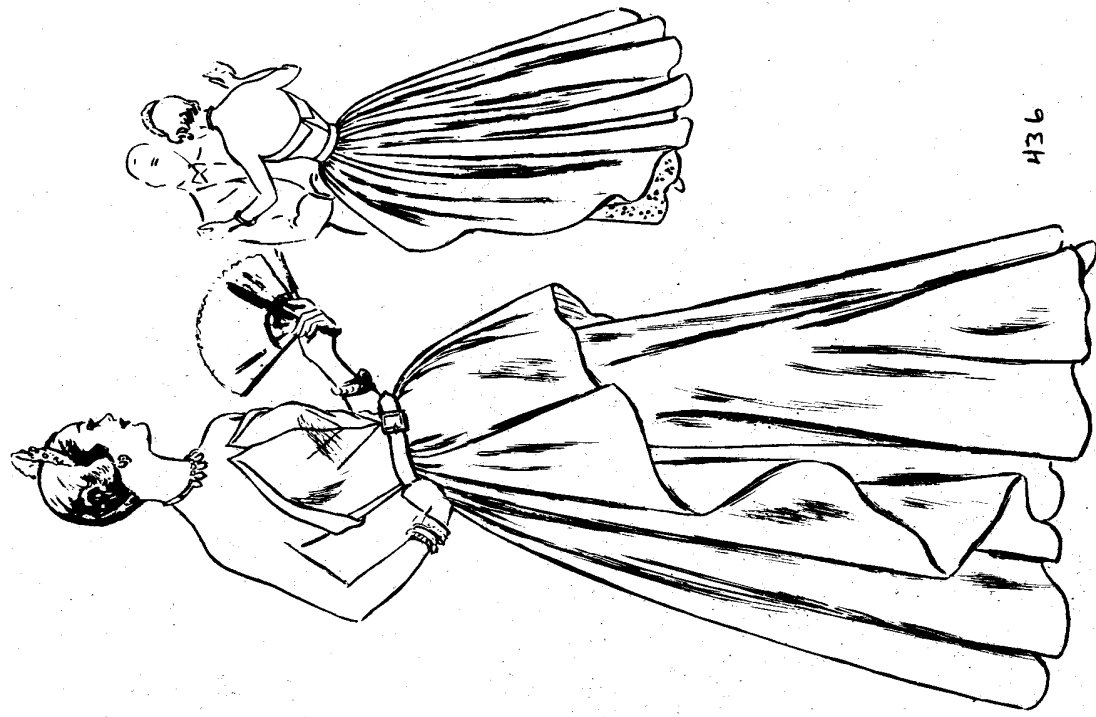
Tallensweite	61	66	71	76	81	86	91	97
Hüftweite (7 cm unter der normalen Tallenlinie)	84	89	94	99	104	109	114	121

Rückenslänge und Breite an der Unterkante siehe Schnittmusteranschlag.

### ÄNDERUNGEN

436  
Bevor Sie das Schnittmuster auf den Stoff legen, stecken Sie es zusammen. Passen Sie es an oder halten Sie es an die Trägerin, um herauszufinden, wie viel Änderung (wenn überhaupt) erforderlich ist.

Kürzen Sie das Kleid an der unteren Kante des Rocks oder indem Sie eine Falte über dem Schnittmuster oberhalb der Taille feststecken, je nach Bedarf. Kürzen Sie den Überrock um das gleiche Maß wie den Rock, indem Sie eine Falte quer über das Schnittmuster feststecken. Verlängern Sie das Kleid an denselben Stellen; schneiden Sie das Schnittmuster aus und stecken Sie es über die Gewebeunterlage. Geformte Nahtlinien beim Ändern Sie den Besatz genauso wie den Überrock, damit die Kanten übereinstimmen.



436

## VORSCHLÄGE FÜR DIE HANDHABUNG VON MATERIALIEN

**EINSCHRÜMPFEN:** Stellen Sie sicher, dass Wolstoffe und waschbare Stoffe vor dem Zuschneiden ordnungsgemäß eingeschrumpft sind. **DURCHHÄNGENDE SCHRÄGE NÄHTE:** Verschiedene Materialien hängen unterschiedlich durch, wenn sie schräg oder rund geschnitten werden. Schrägnähte müssen sorgfältig behandelt werden. Halten Sie die Spannung der Nähmaschine locker und den Stich recht lang.

## PRAKTISCHE HINWEISE ZUM ZUSCHNEIDEN UND MARKIEREN

Verwerfen Sie die Teile des Schnittmusters, die Sie nicht verwenden wollen. Legen Sie den Stoff auf eine harte, flache Oberfläche. Reißen oder Ziehen des Fadens und Schneiden gerade.

Vergleichen Sie das Schnittmuster sorgfältig mit dem Bildprogramm auf der Rückseite, um zu sehen, ob die Perforationen gerade sind (o-o). Legen Sie die Schnittmusterstücke genau so auf den Stoff, wie in der Zuschnidetabelle für Ihre Größe und Stoffbreite angegeben.

Wenn in der Zuschnidetabelle das Material aufgeklopft ist und das Schnittmuster nur für die rechte Seite angegeben ist, drehen Sie das Schnittmuster für die linke Seite um, was in der Tabelle durch gestrichelte Linien angezeigt wird. Die Schnittmusterstücke werden auf die rechte Seite des Stoffes gelegt, außer bei gefaltetem Stoff - dann auf die linke Seite.

**MARKIEREN MIT KREIDE UND FADEN:** (Abb. 1) Stecken Sie entlang der Nahtlinien und durch alle Konstruktionslöcher, wobei Sie immer das Bildprogramm des Musters zu Rate ziehen. Ecken genau feststecken.

Halten Sie die Stecknadeln nahe genug, um die genaue Form der Linien beizubehalten. Schneiden Sie den Stoff entlang der Kante des Musters zu und schneiden Sie Kerben ein.

(Abb. 2) Wenn der Stoff doppelt liegt, markieren Sie ihn mit Schneiderkreide durch die Perforationen des Musters. Markieren Sie die andere Seite an jeder Stecknadel. Bei einfacher Dicke nicht durch die Perforationen markieren - sondern nur entlang der Stifte auf der linken Seite.

(Abb. 3) Führen Sie die Markierungsfäden entlang der vorderen und hinteren Mitte. Entfernen Sie das Schnittmuster und führen Sie die Fadenlinien entlang der Kreidemarkierungen. **ZUM MARKIEREN MIT SCHNEIDERNÄGELN:** Verwenden Sie weniger Stecknadeln beim Auslegen des Musters und stechen Sie nicht durch die Perforationen. Fadenlinien in der vorderen und hinteren Mitte verlaufen lassen: nach Fertigstellung des Kleidungsstücks entfernen.

(Abb. 4) Nehmen Sie 2 lose Stiche durch jede Perforation. Muster entfernen. Bei doppeltem Stoff die obere Lage anheben und den Faden durch die Mitte ziehen, so dass auf jeder Seite ein Büschel übrig bleibt.

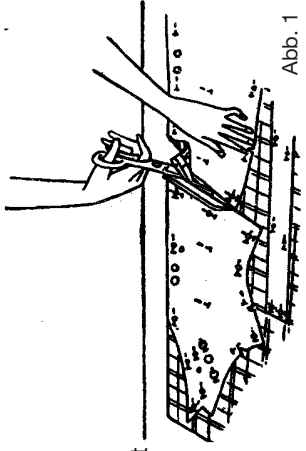


Abb. 1

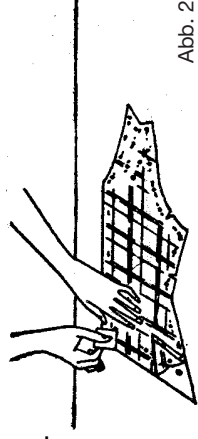


Abb. 2



Abb. 3

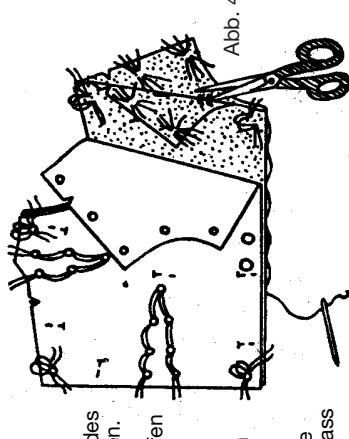
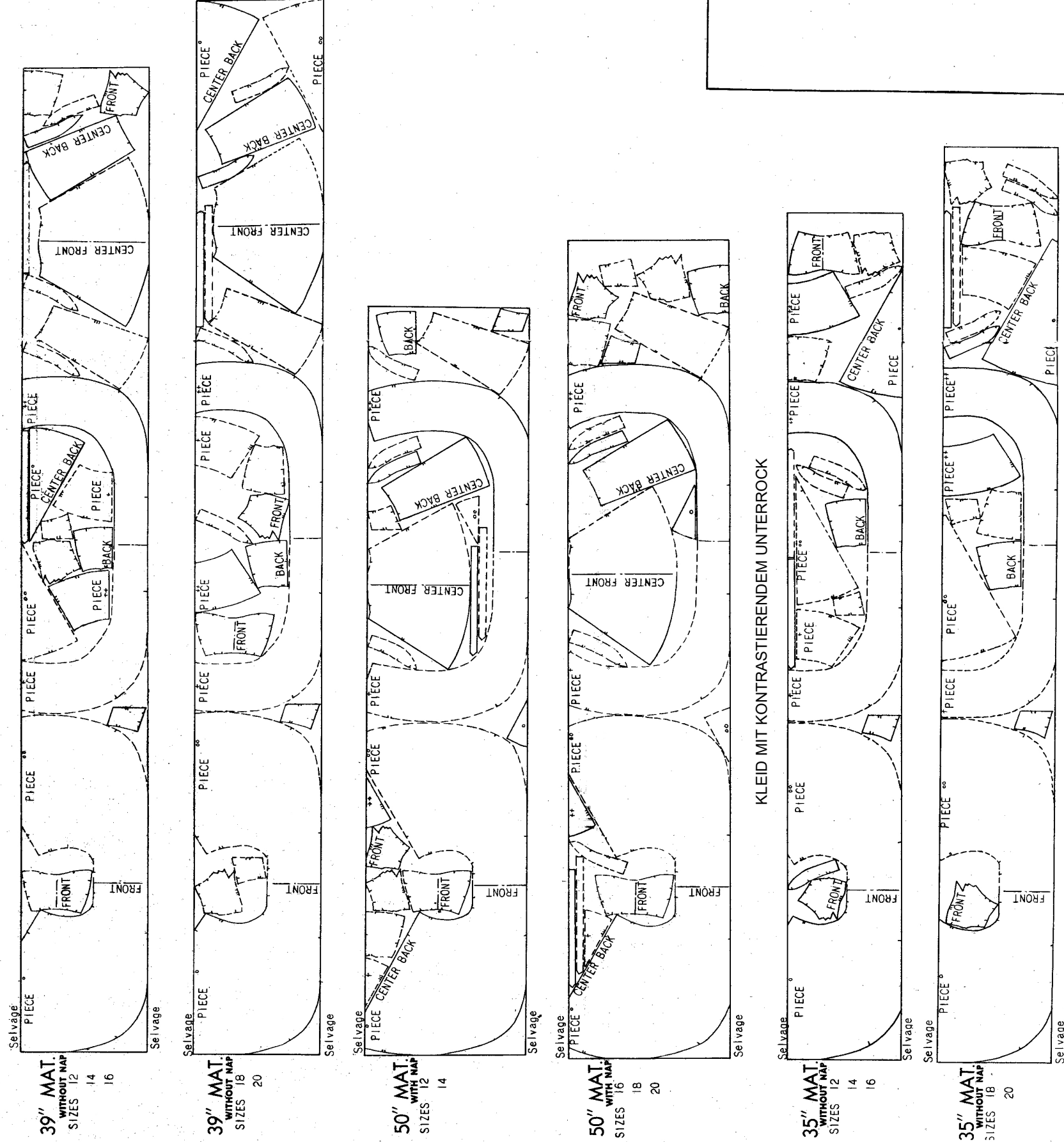


Abb. 4

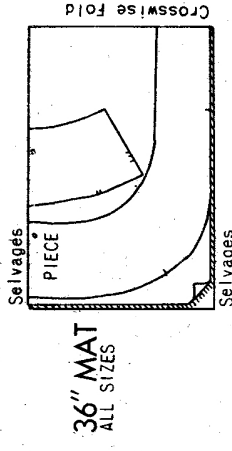
## ZUSCHNEIDETABELLEN - TEILE WIE ABGEBILDET ANORDNEN - ALLE NÄHTE ERLAUBT

436

### KLEID - EINFARBIG



### EINLAGE FÜR ROCK



36" MAT. ALL SIZES

### OBerteilFUTTER

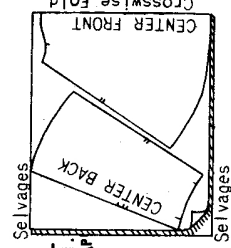


39" MAT. ALL SIZES

## LAYOUT-SCHLÜSSEL FÜR DEN STOFFZUSCHNITT

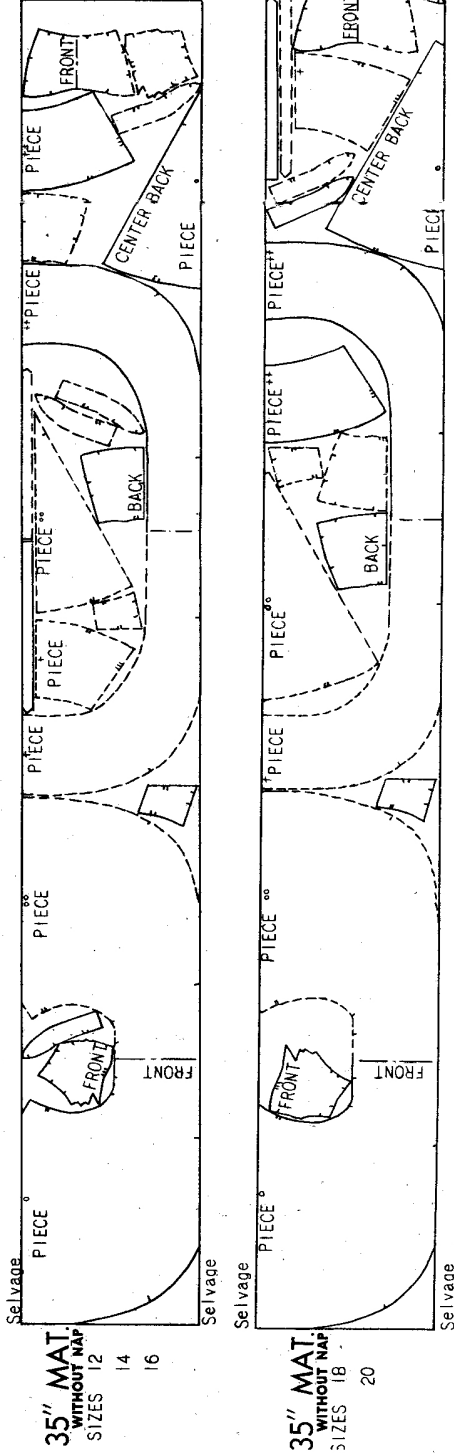
ALL SIZES= ALLE GRÖSSEN  
BACK= RÜCKENTEIL  
CENTER FRONT= VORDERE MITTE  
CROSSWISE FOLD= QUERFALTE  
FOLD= STOFFBRUCH  
FRONT= VORDERTEIL  
MAT.= MATERIAL  
PIECE= TEIL  
SELVAGE(S)= WEBKANTE(-N)  
WITH NAP= MIT STRICHRICHTUNG  
WITHOUT NAP= OHNE STRICHRICHTUNG

### UNTERROCK



35" MAT. WITHOUT NAP. ALL SIZES

### KLEID MIT KONTRASTIERENDEM UNTERROCK

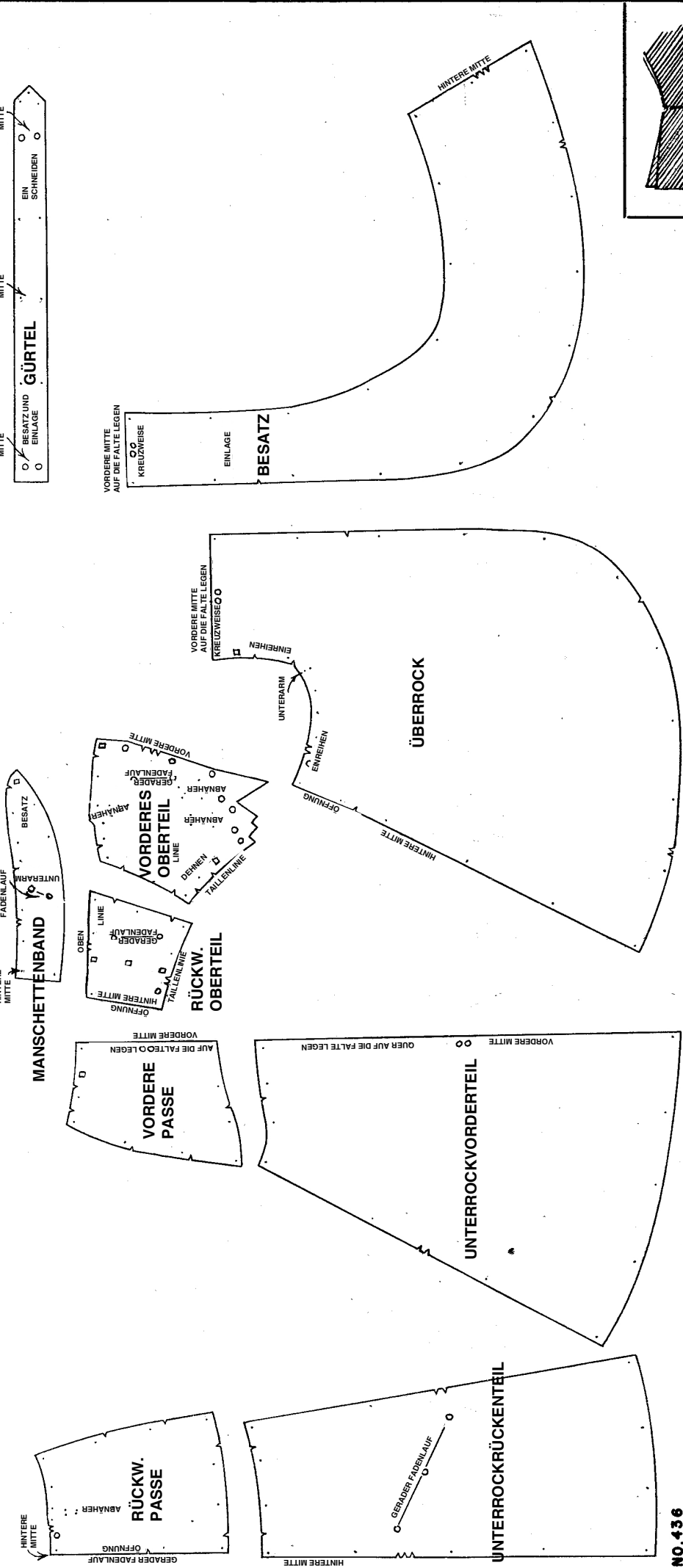


BEIM ZUSAMMENNAHEN VON ÜBERROCK UND BESATZ DIE NAHT BERÜCKSICHTIGEN. ENTSPRECHENDE SYMBOLE ZUORDNEN.

**ABBILDUNG DIAGRAMM**

In diesem Diagramm sind die einzelnen Teile des Stoffmusters gekennzeichnet. Vergleichen Sie vor dem Zuschneiden sorgfältig. Passen Sie die entsprechenden Kerben (> oder >) und Perforationen (□ oder V) an. Große (O O) Perforationen zeigen die Faltung des Materials an. (.....) Alle Nahtlinien sind durch kleine Perforationen gekennzeichnet (.....)

**DIESES MUSTER ENTHÄLT 10 TEILE**



NO. 436

**WICHTIG:**

**DIE NAHTZUGABE BEI ALLEN VOGUE-MUSTERN BETRÄGT 1,5 CM. DIE GESAMTE NAHTZUGABE MUSS IN ALLEN FÄLLEN VERWENDET WERDEN. BEFOLGEN SIE SORGFÄLTIG ALLE DETAILIERTEN ANWEISUNGEN AUF DIESEM BLATT.**

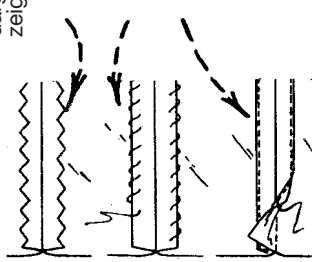
**VERGEWISSERN SIE SICH**, dass die vordere und hintere Mitte der Markierungsfäden (siehe Abb. 3. Praktische Schnitt- und Markierungsanweisungen) beim Anpassen PERPENDIKULÄR hängen. Dies ZEIGT, dass der FADEN auf dem Kleidungsstück GERADE und AUSGEWOGEN ist, wie er sein sollte. **STECKEN und HEFTEN** Sie alle Nähte. **NÄHEN SIE NICHT**, bevor Sie das Kleidungsstück anprobiert und an Ihre Figur angepasst haben. **DEHNEN UND HALTEN SIE** die Kanten wie angezeigt EIN. **EINHALTEN** bedeutet, eine Seite auf die andere anzupassen. Wenn EIN SCHULTERPOLSTER verwendet werden soll, dieses ANFERTIGEN und vor dem Heften BÜGELN Sie jeden Abschnitt gründlich, während die Arbeit fortschreitet - LASSEN SIE ES NICHT bei einem letzten Bügeln bewenden. Bügeln Sie immer auf der linken Seite. **SEIDE** oder **WOLLE** mit einem trockenen, schweren Bügeltuch bedecken. Bügeln Sie das Tuch. Feuchten Sie das Tuch gleichmäßig mit einem Schwamm an und bügeln Sie es mit einem Bügeleisen mit geringer Hitze. **VELVET** oder **VELVETEEN** über ein Samtbrett bügeln, wobei das Bügeleisen den Stoff leicht berührt. Kleidungsstück dampfbehandeln. **METALL-Stoffe** jeglicher Art nicht anfeuchten. Feuchtigkeit lässt die Fasern anlaufen. Nur mit ziemlich heißen Bügeleisen bügeln. **RAYON** wie Seide bügeln, aber zuerst ein kleines Stück testen; Feuchtigkeit kann Flecken verursachen. Vermeiden Sie es, ein heißes Bügeleisen direkt auf den Stoff zu legen, da er am Bügeleisen kleben bleiben und verschrumpeln kann.

436

**NAHTVERARBEITUNGEN**

Die Nähte sind unbearbeitet dargestellt; um Kerben zu zeigen.

1. Glatte Nähte offen und mit Hilfe einer Zickzackschere versäubern.
2. Versäubern, 3. Oder nähen Sie unter Schnittkanten.
4. Bei kantengenähnten Nähten die Kanten fein zusammen versäubern.



**A OBERTEIL**

1. Machen Sie einen Abnäher im VORD. OBERTEIL oben und von der Vorderkante.

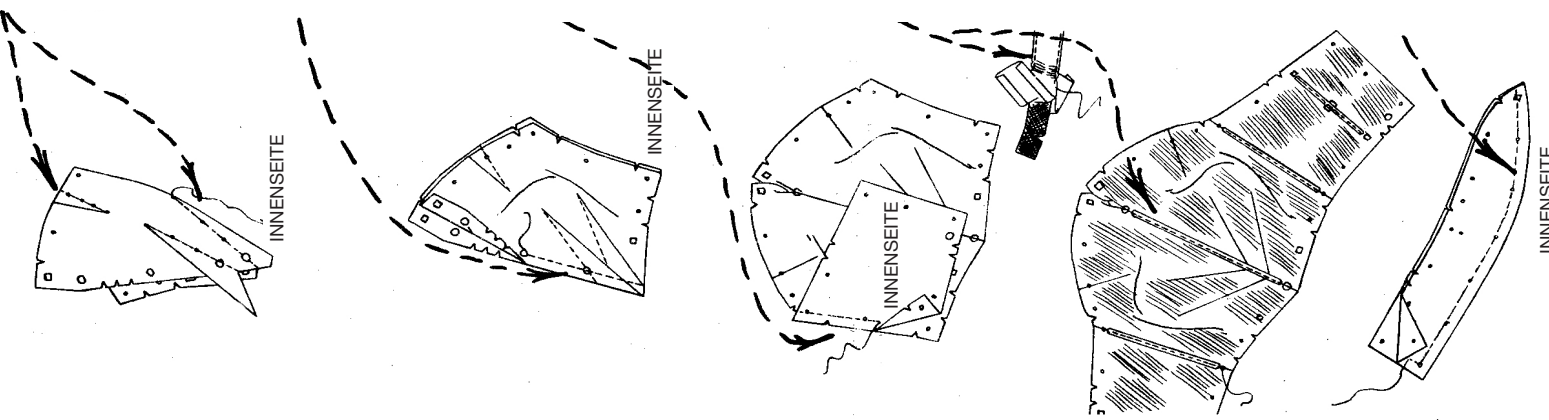
2. Nähen Sie die vordere Mitte unterhalb des oberen großen O, passend zu VV und großen O's.

3. Nähen Sie die Seiten passend zu V-V.

4. Abnäher und Nahtfutter sind gleich.

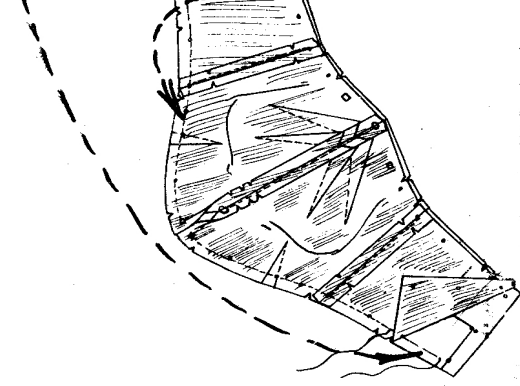
5. Nähen Sie die Federstäbchen auf der rechten Seite des Futters (es liegt am Körper an) in der vorderen Mitte, an den Seitennähten und auf der Linie der □ auf dem Rücken, wobei Sie 3 mm innerhalb der vorderen O's in der vorderen Mitte und innerhalb der Nahtlinien an den Rücken beginnen und beenden. Runden Sie die Ecken am Stäbchen ab.

6. Nähen Sie den Besatz bis auf die eingekerbte Kante an das **MANSCHEITENBAND**. Naht beschneiden, wenden und bügeln.



7. **MANSCHEITENBAND** über das Oberteil heften, passend zu VV - V - □, kleines OO an der Seitennaht.

8. Futter an die obere hintere Mitte des Oberteils nähen, Manschette oben einfassen, Nähte, Kerben und Perforationen aufeinander abstimmen, rechts auf rechts.



**B ROCK- UND TAILLENÄHTE**

1. Nähen Sie Abnäher in **PASSEN-RÜCKENTEILE** und Naht in der hinteren Mitte unterhalb des V.

2. Säumen Sie die Öffnungskanten fein und quer bis zur großen O auf jeder Seite, die Naht bis zum großen O einschneiden.

3. Nähen Sie die **RÜCKW. PASSE** an die VORD. PASSE an den Seiten, passend zu V-V.

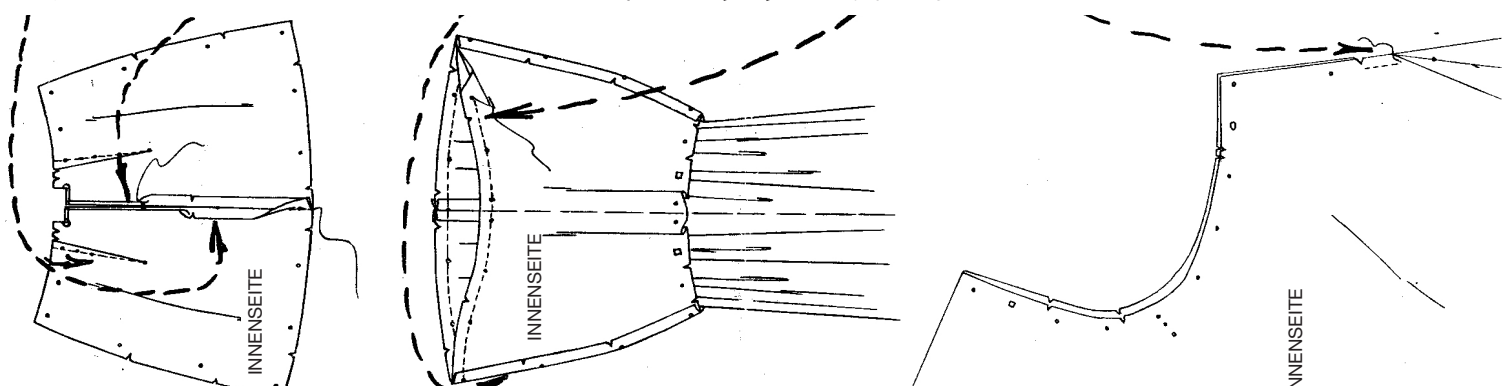
4. Nähen Sie die **UNTERROCK-RÜCKENTEILE** in der hinteren Mitte passend zu VV und an das **UNTERROCK-VORDERTEIL** passend zu VV.

5. Unterrock an die Passe nähen, wobei die Mittennaht und die Seitennaht mit V-V-V übereinstimmen.

6. Verbinden Sie den **ÜBERROCK** und nähen Sie an der hinteren Mitte unterhalb des V.

7. Verbinden Sie den **BESATZ** und nähen Sie an der hinteren Mitte passend zu VV.

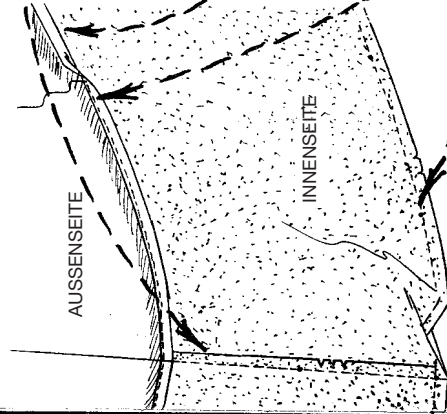
8. Die Einlage ist optional - sie sollte auf jedem Stoff verwendet werden, der nicht knittert.



9. Lappen und nähen Sie die Perforationen der Einlage, Lappen und nähen Sie die hintere Mitte an den kleinen O's.

10. Schneiden Sie die Nahtzugabe an der Oberseite der Einlage ab.

11. Stecken Sie den **BESATZ** auf die Einlage, wobei die Mitten übereinstimmen und heften Sie die Unterkanten zusammen; wenden Sie den **BESATZ** an der oberen Kante der Einlage am oberen Teil und steppen Sie die Kante.



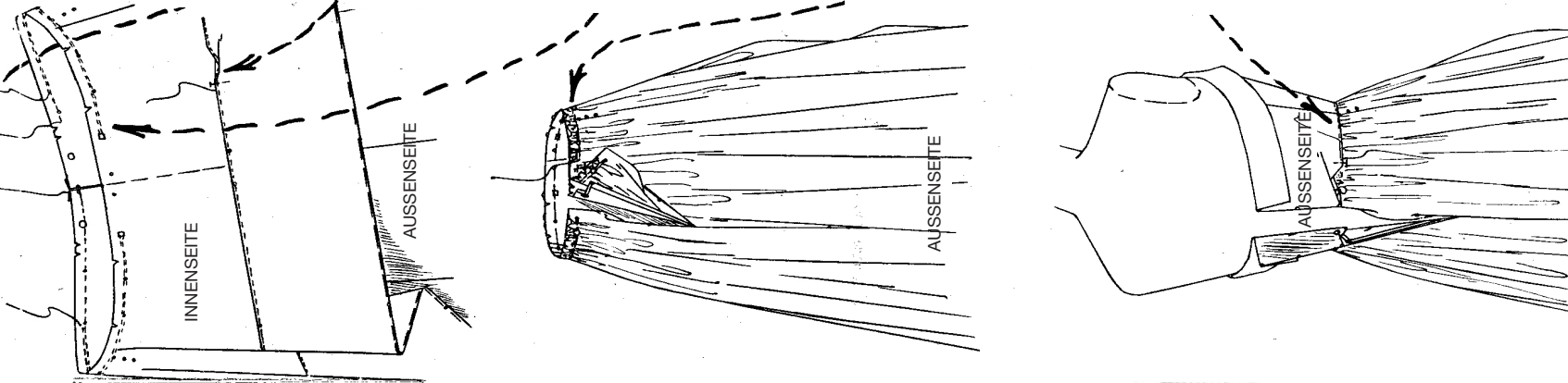
12. Nähen Sie den Besatz an den **ÜBERROCK**, wobei die Mitten und Kerben übereinstimmen. Beschneiden.

13. Wenden und heften Sie die Kanten, Bügeln Sie. Stecken Sie die Oberseite des **BESATZES** gegen den **ÜBERROCK** und nähen Sie mit Blindstichen.

14. Reißen Sie die Oberseite des **ÜBERROCKS** von □ bis zur hinteren Mitte an der Nahtlinie und 3 mm darüber ein.

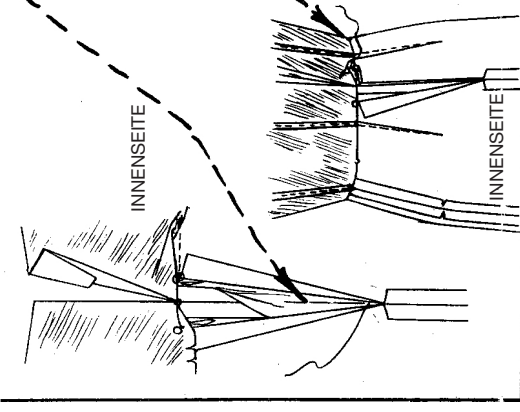
15. Stecken Sie den **ÜBERROCK** auf die Passe mit den Mitten-□-V-V-W- großes O, kleines ooo an der Seitennaht. Verteilen Sie die Kräusel und heften Sie, ohne in der Passe von der hinteren Mitte bis zum großen O einzuschneiden.

16. Wenden Sie die Nahtzugabe an der unteren Kante des Oberteils, ohne dass sie im Futter hängen bleibt, und stecken, wobei die hintere Mitte mit dem großen O-W-V-V-□- der vorderen Mitte und den Seiten übereinstimmt. Heften Sie die Passe von der hinteren Mitte bis zur großen O und nähen Sie sie nicht ein.



17. Heften Sie die Öffnungskanten der hinteren Mitte am **ÜBERROCK** zusammen und aufbügeln.

18. Wenden und säumen Sie das Oberteilfutter über die Tailennaht, dabei nicht in die gesäumte Oberkante der Passe einfassen.



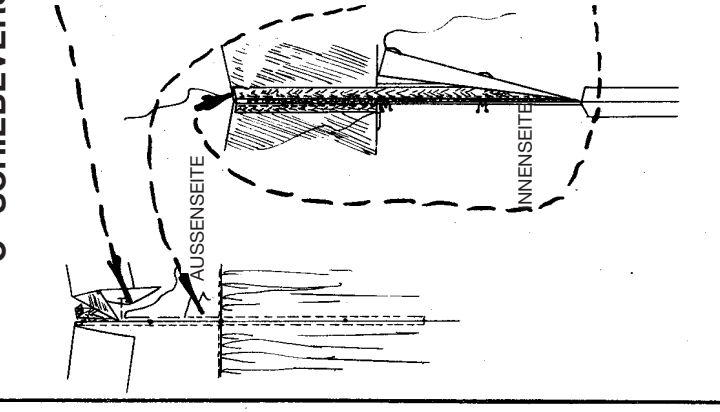
**C - SCHIEBEVERSCHLUSS**

1. Stecken Sie die gehefteten Rückenkanten in der Mitte des **ÜBERROCKS** auf den Reißverschluss mittig über dem Metall fest; stecken Sie die Oberkanten wieder fest, so dass die Oberseite des Oberteils liegt; drehen Sie die Enden des Bandes ein, wie abgebildet. Die Rückenkanten des Oberteils sollten sich in der Mitte des Metalls treffen.

2. Heften und nähen Sie 16 mm an jeder Seite des Oberteils und der Öffnung des **ÜBERROCKS** sowie am unteren Ende. Entfernen Sie die Heftungen am **ÜBERROCK**.

3. Säumen Sie die Bandenden an der Innenseite des Oberteils.

4. Die Passe wie abgebildet annähen.



**D - GÜRTELSAUM**

1. Probieren Sie das Kleid an und passen Sie die Länge an. Machen Sie einen schmalen Saum von Hand.

2. Oder nähen Sie ein Band als Einfassung an die Kante und säumen Sie die Einfassung an der Innenseite des Rocks.

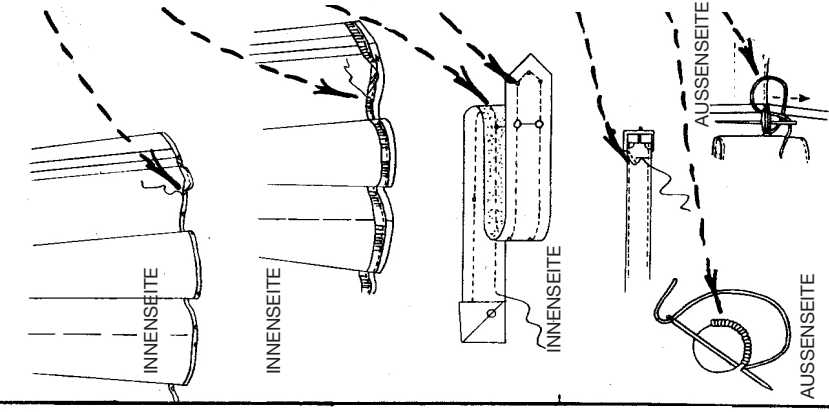
3. Heften Sie die Einlagen an die linke Seite des **GÜRTELS**.

4. Nähen Sie die Einlage an den **GÜRTEL**, außer am geraden Ende. Naht beschneiden, wenden und bügeln.

5. Stoppen Sie den **GÜRTEL** knappkantig; anpassen und nähen Sie die Schmalle an.

6. Markieren Sie die Öse und nähen Sie sie an.

7. Arbeiten Sie Fadenschlaufen an den Seitennähten, da **GÜRTEL** trägt.



STOFFSCHNITTEILE

⊕ Es zeigt Busenlinie, Taillienlinie, Hüfte und/oder Bizeps. Maße beziehen sich auf Umfang des fertigen Kleidungsstücks (Körpermaße + Bequemlichkeit des Kleidungsstücks + Bequemlichkeit des Designs). Passen Sie Schnittbogen wenn nötig an.

Die abgebildeten Linien sind SCHNITTLINIEN. Es SIND 1,5 cm NAHTZUGABEN IM SCHNITTMUSTER BERÜCKSICHTIG, sofern nicht anders angegeben. Sehen Sie die NÄHANGABEN für Nahtzugabe.

Der Packungsinhalt enthält Schnittteil(e) gemäß des Kleidungsstückes, der Stoffbreite und Größe. Die Zeichnungen zeigen die ungefähre Position im Schnittmuster; die Position kann je nach Schnittmustergröße variieren.

Der Packungsinhalt enthält Schnittteile für Stoffe „mit“ und „ohne Flor“. Für Stoffe mit Flor, Farbverläufe oder Muster mit Laufrichtung benutzen Sie das „WITH NAP“ (Strichrichtung) Schnittteil.

AUSSENSEITE DES SCHNITTBogens	INNENSEITE DES SCHNITTBogens	STOFFAUSSENSEITE	STOFFINNENSEITE
-------------------------------	------------------------------	------------------	-----------------

**G** = GRÖSSE  
**AG** = ALLE GRÖSSEN  
 \* = MIT UMBRUCH  
 \*\* = OHNE UMBRUCH  
**SELVAGE(S)** = WEBKANTE(N)  
**FOLD** = STOFFBRUCH  
**SINGLE THICKNESS** = EINLAGIG  
**DOUBLE THICKNESS** = ZWEILAGIG  
**CROSSWISE FOLD** = QUERLIEGENDER STOFFBRUCH

Setzen Sie den Stoff an, wie angezeigt. Wenn das Schnittteil zeigt...

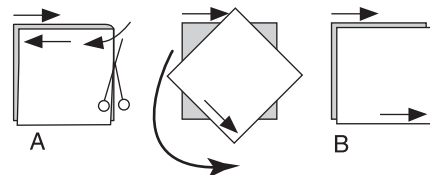
**FADENLAUF**—Setzen Sie den Fadenlauf parallel zur Webkante oder zum Stoffbruch. Auf den „WITH NAP“ Zeichnungen müssen die Pfeile in die gleiche Richtung zeigen. (Auf Pelzen müssen die Pfeile in die Richtung des Flors zeigen.)

**EINLAGIG**—Stoff mit rechter Seite nach oben legen. (Für Pelze legen Sie die Haarseite nach unten.)

ZWEILAGIG

MIT STOFFBRUCH—Schlagen Sie den Stoff rechts auf rechts um.

\* **OHNE STOFFBRUCH**—Schlagen Sie den Stoff quer rechts auf rechts um. Schlagen Sie den Stoffbruch von Webkante zur Webkante (A). Rechts auf rechts schlagen Sie die obere Lage ganz herum, so dass der Flor in die gleiche Richtung wie die untere Lage läuft.



**STOFFBRUCH**—Setzen Sie die angezeigte Kante genau am Stoffbruch an. Schneiden Sie NICHT auf dieser Linie.

Wenn der Schnittbogen so aussieht..

• Schneiden Sie alle anderen Teile zuerst und lassen Sie genügend Stoff übrig um dieses Teil auszuschneiden (A). Schlagen Sie den Stoff um und schneiden Sie das Teil auf Umbruch wie abgebildet (B).



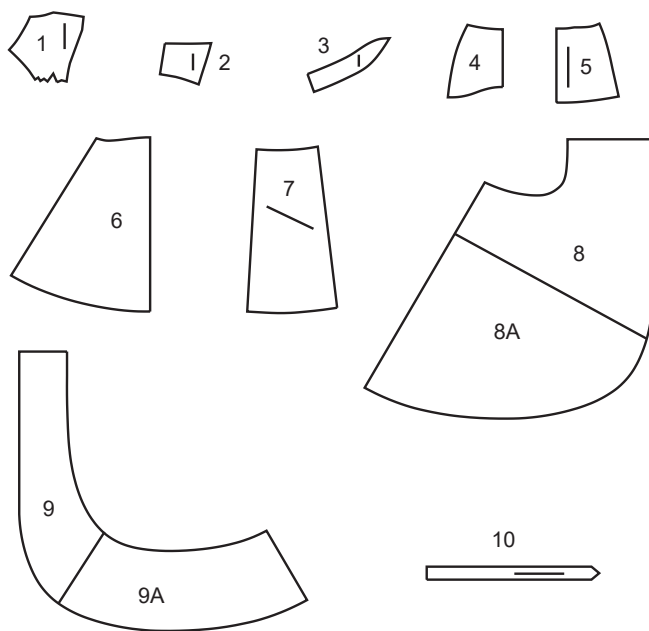
★ Schneiden Sie das Teil nur einmal. Schneiden Sie die anderen Teile zuerst und lassen Sie genügend Stoff übrig um dieses Teil auszuschneiden. Schlagen Sie hierzu den Stoff auf und schneiden Sie nur eine Lage.

Schneiden Sie alle Stücke entlang der Schnittlinie für die benötigte Größe aus. Auch die Kerben sind einzuschneiden.

Übertragen Sie alle Markierungen und Bearbeitungslinien, bevor Sie Schnittbogen entfernen. (Pelzhaar, übertragen Sie Markierungen auf die Innenseite.)

**HINWEIS:** Gestrichelte Linie (a! b! c!) im Schnittmuster stehen für die entsprechenden Größen.

ZUSÄTZLICHE LAYOUTS FÜR DEN ZUSCHNITT



- 1 VORDERES OBERTEIL
- 2 RÜCKW. OBERTEIL
- 3 MANSCHETTENBAND
- 4 VORDERE PASSE
- 5 RÜCKW. PASSE
- 6 UNTERROCKVORDERTEIL
- 7 UNTERROCKRÜCKENTEIL
- 8(8A) ÜBERROCK
- 9(9A) BESATZ
- 10 GÜRTEL

KÖRPERGRÖSSEN

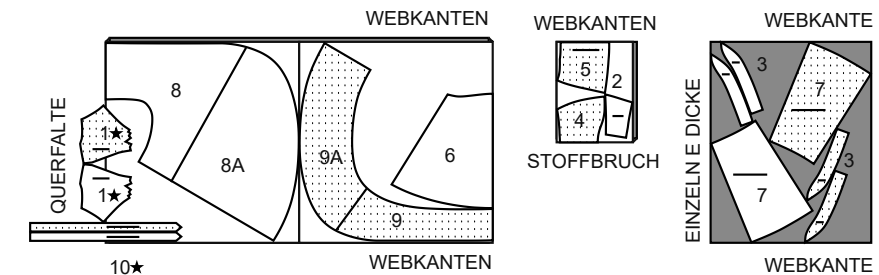
	MISSES									
Größe	4	6	8	10	12	14	16	18	20	22
Oberweite	75	78	80	83	87	92	97	102	107	112
Taille	56	58	61	64	67	71	76	81	87	94
Hüfte	80	83	85	88	92	97	102	107	112	117
Rücken - Hals zu Taille	39	39.5	40	40.5	41.5	42	42.5	43	44	44

KLEID - EINFARBIG

Teile: 1 2 3 4 5 6 7 8(8A) 9(9A) 10

**HINWEIS:** VERBINDEN SIE VOR DEM ZUSCHNEIDEN DES STOFFES DIE STÜCKE IN KLAMMERN MIT DEN ENTSPRECHENDEN STÜCKEN, INDEM SIE DIE ANWEISUNGEN AUF DEN STOFFMUSTERN BEFOLGEN.

60" (150 cm)  
AG

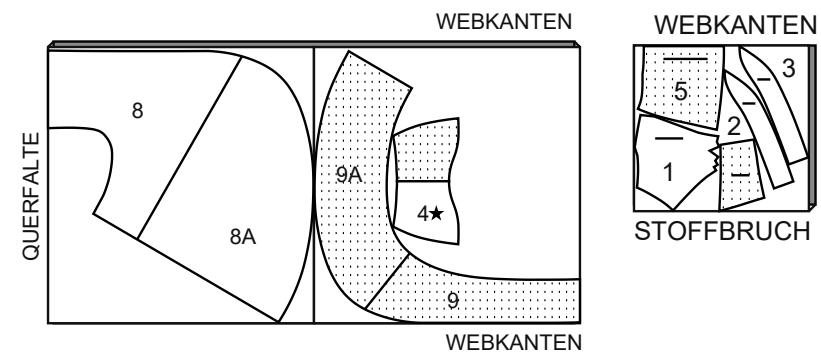


KLEID MIT KONTRASTIERENDEM UNTERROCK

Teile: 1 2 3 4 5 8(8A) 9(9A)

**HINWEIS:** VERBINDEN SIE VOR DEM ZUSCHNEIDEN DES STOFFES DIE STÜCKE IN KLAMMERN MIT DEN ENTSPRECHENDEN STÜCKEN, INDEM SIE DIE ANWEISUNGEN AUF DEN STOFFMUSTERN BEFOLGEN.

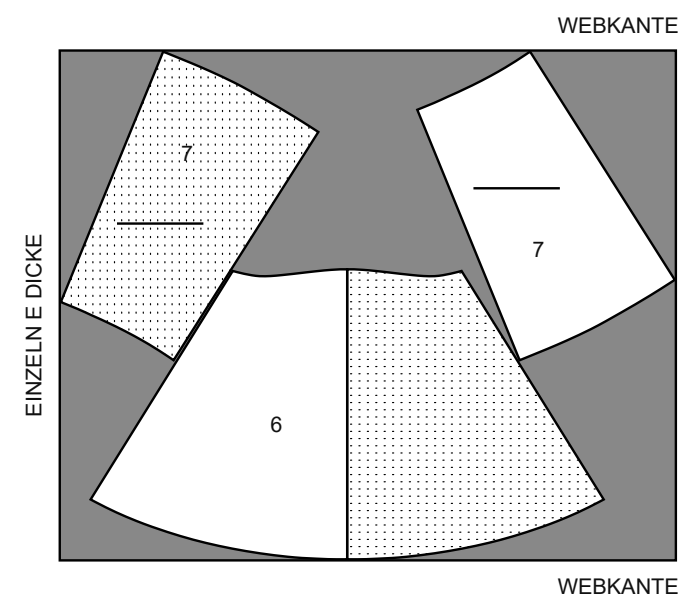
60" (150 cm)  
AG



KONTRASTIERENDER UNTERROCK

Teile: 6 7

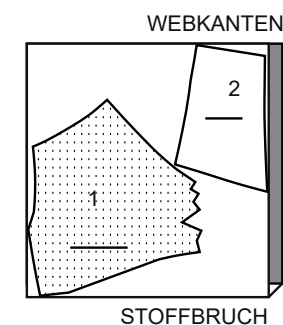
60" (150 cm)  
AG



OBERTEILFUTTER

Teile: 1 2

45" (115 cm)  
AG



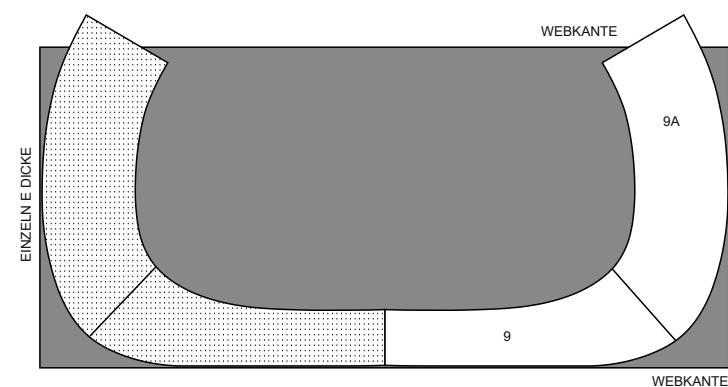
ROCK EINLAGE

Teile: 9(9A)

**HINWEIS:** VERBINDEN SIE VOR DEM ZUSCHNEIDEN DES STOFFES DIE STÜCKE IN KLAMMERN MIT DEN ENTSPRECHENDEN STÜCKEN, INDEM SIE DIE ANWEISUNGEN AUF DEN STOFFMUSTERN BEFOLGEN.

54" (140 cm)  
AG

SCHNEIDEN SIE DAS RESTLICHE STÜCK DER EINLAGE VON IHREM RESTSTÜCK DER EINLAGE ZU



GÜRTEL-EINLAGE

Teil: 10

45" (115 cm)  
AG

