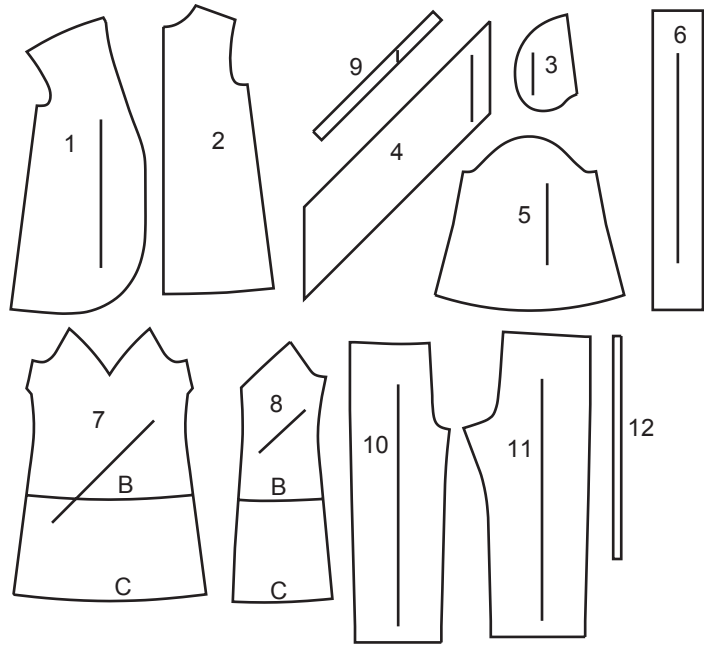
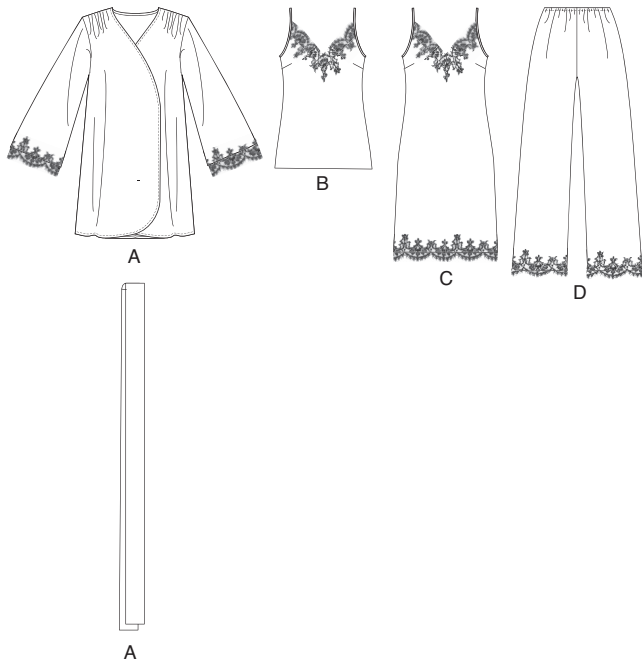


FRONT
DEVANT



- 1 FRONT-A
2 BACK-A
3 POCKET-A
4 BIAS-A
5 SLEEVE-A
6 TIE BELT-A
7 FRONT-B,C
8 BACK-B,C
9 SHOULDER STRAP-B,C
10 FRONT-D
11 BACK-D
12 ELASTIC GUIDE FOR WAIST-D
- 1 DEVANT - A
2 DOS - A
3 POCHE - A
4 BIAIS - A
5 MANCHE - A
6 CEINTURE NOUÉE - A
7 DEVANT - B, C
8 DOS - B, C
9 BRETELLE - B, C
10 DEVANT - D
11 DOS - D
12 GUIDE POUR ÉLASTIQUE DE LA TAILLE - D

BODY MEASUREMENTS / MESURES DU CORPS

Sizes/Tailles	6	8	10	12	14	16	18	20	22	24
Bust (ins)	30½	31½	32½	34	36	38	40	42	44	46
Waist	23	24	25	26½	28	30	32	34	37	39
Hip	32½	33½	34½	36	38	40	42	44	46	48
Bk. Wst Lgth.	15½	15¾	16	16½	16¾	16¾	17	17¼	17½	17¾
T. poitrine (cm)	78	80	83	87	92	97	102	107	112	117
T. taille	58	61	64	67	71	76	81	87	94	97
T. hanches	83	85	88	92	97	102	107	112	117	122
Nuque à taille	39.5	40	40.5	41.5	42	42.5	43	44	44	45

FABRIC CUTTING LAYOUTS

⊕ Indicates Bustline, Waistline, Hipline and/or Biceps. Measurements refer to circumference of Finished Garment (Body Measurement + Wearing Ease + Design Ease). Adjust Pattern if necessary.

Lines shown are CUTTING LINES, however, 5/8" (1.5cm) SEAM ALLOWANCES ARE INCLUDED, unless otherwise indicated. See SEWING INFORMATION for seam allowance.

Find layout(s) by Garment/View, Fabric Width and Size. Layouts show approximate position of pattern pieces; position may vary slightly according to your pattern size.

All layouts are for with or without nap unless specified. For fabrics with nap, pile, shading or one-way design, use WITH NAP layout.

RIGHT SIDE OF PATTERN	WRONG SIDE OF PATTERN	RIGHT SIDE OF FABRIC	WRONG SIDE OF FABRIC
-----------------------	-----------------------	----------------------	----------------------

S/T = SIZE(S)/TAILLE(S)
* = WITH NAP/AVEC SENS
S/L = SELVAGE(S)/LISIÈRE(S)
AS/TT = ALL SIZE(S)/TOUTES TAILLE(S)
** = WITHOUT NAP/SANS SENS
F/P = FOLD/PLIURE
CF/PT = CROSSWISE FOLD/PLIURE TRAME

Position fabric as indicated on layout. If layout shows...

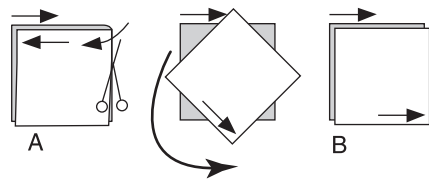
GRAINLINE—Place on straight grain of fabric, keeping line parallel to selvage or fold. ON “with nap” layout arrows should point in the same directions. (On Fur Pile fabrics, arrows point in direction of pile.)

SINGLE THICKNESS—Place fabric right side up. (For Fur Pile fabrics, place pile side down.)

DOUBLE THICKNESS

WITH FOLD—Fold fabric right sides together.

* WITHOUT FOLD—With right sides together, fold fabric CROSSWISE. Cut fold from selvage to selvage (A). Keeping right sides together, turn upper layer completely around so nap runs in the same direction as lower layer.



FOLD—Place edge indicated exactly along fold of fabric. NEVER cut on this line.

When pattern piece is shown like this...

• Cut other pieces first, allowing enough fabric to cut this piece (A). Fold fabric and cut piece on fold, as shown (B).

★ Cut piece only once. Cut other pieces first, allowing enough fabric to cut this piece. Open fabric; cut piece on single layer.

Cut out all pieces along cutting line indicated for desired size using long, even scissor strokes, cutting notches outward.

Transfer all markings and lines of construction before removing pattern tissue. (Fur Pile fabrics, transfer markings to wrong side.)

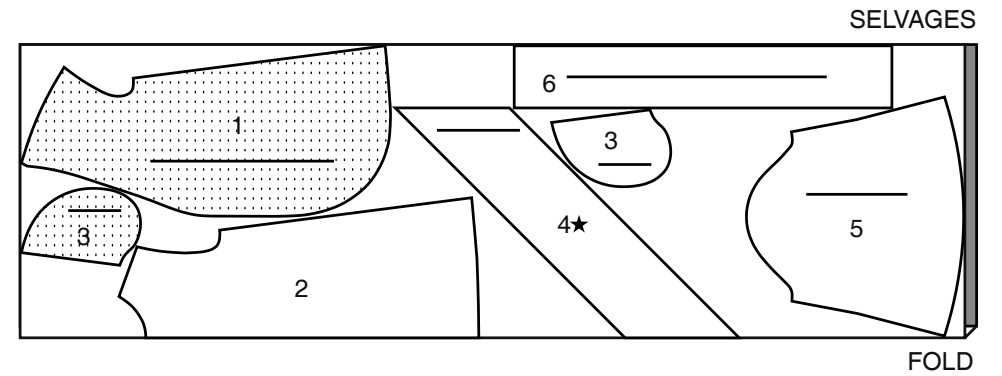
NOTE: Broken-line boxes (a! b! c!) in layouts represent pieces cut by measurements provided.

Sizes	6	8	10	12	14	16	18	20	22	24
FINISHED GARMENT MEASUREMENTS										
A Bust	37	38	39	40½	42½	44½	46½	48½	50½	52½
B,C Bust	35	36	37	38½	40½	42½	44½	46½	48½	50½
A Waist	39	40	41	42½	44½	46½	48½	50½	52½	54½
B,C Waist	31½	32½	33½	35	37	39	41	43	45	47
D Waist	34½	35½	36½	38	40	42	44	46	48	50
A Hip	44½	45½	46½	48	50	52	54	56	58	60
B,C Hip	36	37	38	39½	41½	43½	45½	47½	49½	51½
D Hip	36½	37½	38½	40	42	44	46	48	50	52
Width, lower edge										
Robe A	44	45	46	47½	49½	51½	53½	55½	57½	59½
Camisole B	37½	38½	39½	41	43	45	47	49	51	53
Slip Dress C	43	44	45	46½	48½	50½	52½	54½	56½	58½
Width, each leg										
Pants D	19½	19¾	20	20¾	21½	22¼	23	23¾	24½	25¼
Finished back length from base of neck										
Robe A	33½	33¾	34	34¼	34½	34¾	35	35¼	35½	35¾
Camisole B	23½	23¾	24	24¼	24½	24¾	25	25¼	25½	25¾
Slip Dress C	36½	36¾	37	37¼	37½	37¾	38	38¼	38½	38¾
Finished side length from waist										
Pants D	36½	36¾	37	37¼	37½	37¾	38	38¼	38½	38¾

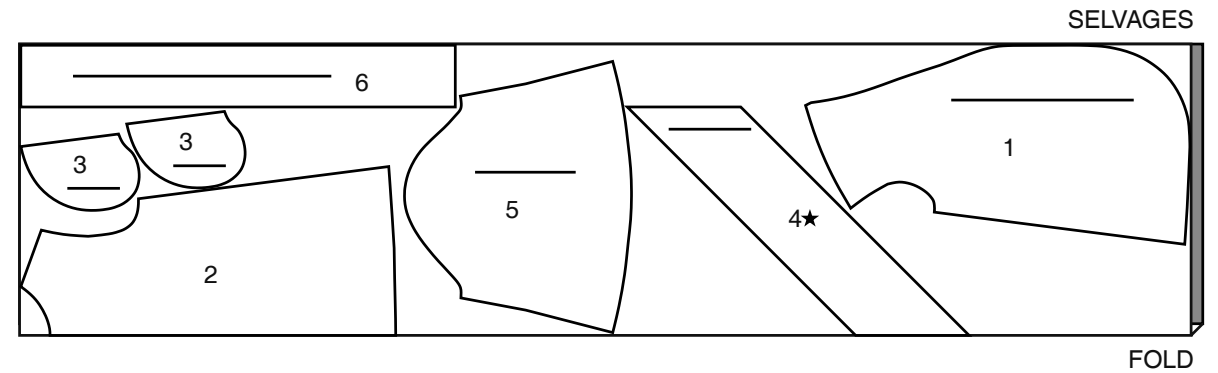
ROBE AND BELT A / PEIGNOIR ET CEINTURE A

PIECES: 1 2 3 4 5 6

60" (150 cm)
S/T
6 8 10 12



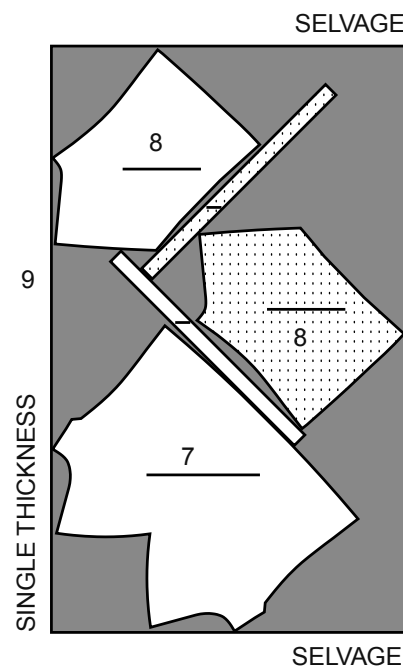
60" (150 cm)
S/T
14 16 18 20 22 24



CAMISOLE B / CAMISOLE B

PIECES: 7 8 9

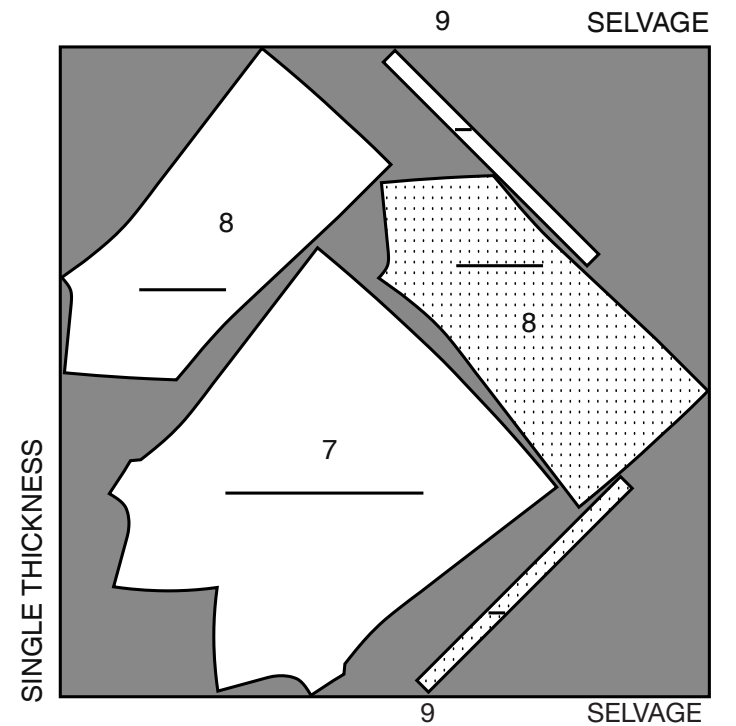
60" (150 cm)
AS/TT



SLIP C / DESSOUS DE ROBE C

PIECES: 7 8 9

60" (150 cm)
AS/TT

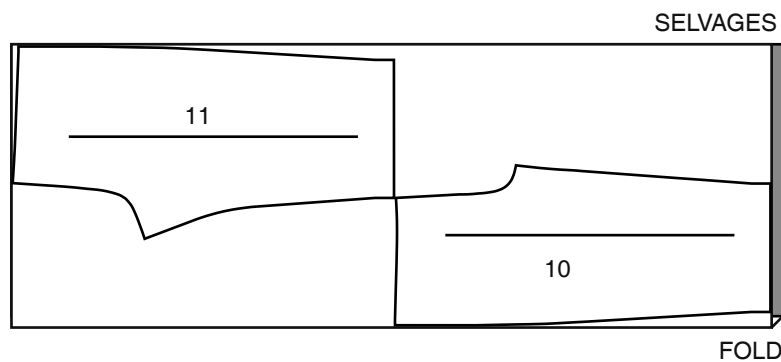


Tailles	6	8	10	12	14	16	18	20	22	24
MESURES DU VÊTEMENTS FINI										
A Poitrine	94	97	99	103	108	113	118	123	128	133
B,C Poitrine	89	91	94	98	103	108	113	118	123	128
A Taille	99	102	104	108	113	118	123	128	133	138
B,C Taille	80	83	85	89	94	99	104	109	114	119
D Taille	88	90	93	97	102	107	112	117	122	127
A Hanches	113	116	118	122	127	132	137	142	147	152
B,C Hanches	91	94	97	100	105	110	116	121	126	131
D Hanches	93	95	98	102	107	112	117	122	127	132
Largeur à l'ourlet										
Peignoir A	112	114	117	121	126	131	136	141	146	151
Camisole B	95	98	100	104	109	114	119	124	130	135
Dessous de robe C	109	112	114	118	123	128	133	138	144	149
Largeur, chaque jambe										
Pantalon D	50	50	51	53	55	57	58	60	62	64
Longueur finie – dos, votre nuque à l'ourlet										
Peignoir A	85	86	86	87	88	88	89	90	90	91
Camisole B	60	60	61	62	62	63	64	64	65	65
Dessous de robe C										
	93	93	94	95	95	96	97	97	98	98
Longueur finie – côté, taille à l'ourlet										
Pantalon D	93	93	94	95	95	96	97	97	98	98

PANTS D / PANTALON D

PIECES: 10 11

60" (150 cm)
AS/TT



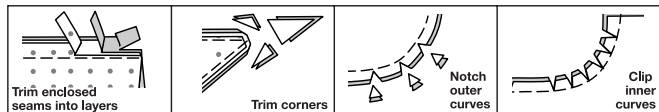
SEWING INFORMATION

5/8" (1.5cm) SEAM ALLOWANCES ARE INCLUDED,
(unless otherwise indicated)

ILLUSTRATION SHADING KEY

Right Side	Wrong Side	Interfacing	Lining	Underlining

Press as you sew. Press seams flat, then press open, unless otherwise instructed. Clip seam allowances, where necessary, so they lay flat.



GLOSSARY

Read General Directions on page 1 before you begin.

Sewing methods in **BOLD TYPE** have Sewing Tutorial Video available. Scan QR CODE to watch videos:

DART - see sewing flat dart video

GATHER - see sewing two row gathers video

DESIGNER HEM - see sewing a baby hem video

EDGESTITCH - see how to edgestitch video

STAYSTITCH - see how to do stay-stitching video

FINISH - Stitch 1/4" (6mm) from raw edge and finish with one of the following: (1) Pink OR (2) Overcast OR (3) Turn in along stitching and stitch close to fold OR (4) Overlock.

OPTIONAL FOR HEMS: Apply Seam Binding.

SLIPSTITCH- Slide needle through a folded edge, then pick up a thread of underneath fabric.

SEWING TUTORIALS

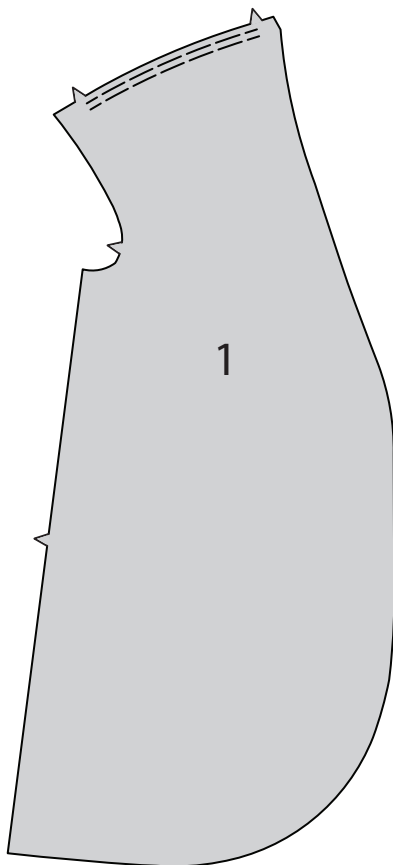


Build your skills viewing short, easy-to-follow videos at
[simplicity.com/sewingtutorials](https://www.simplicity.com/sewingtutorials)

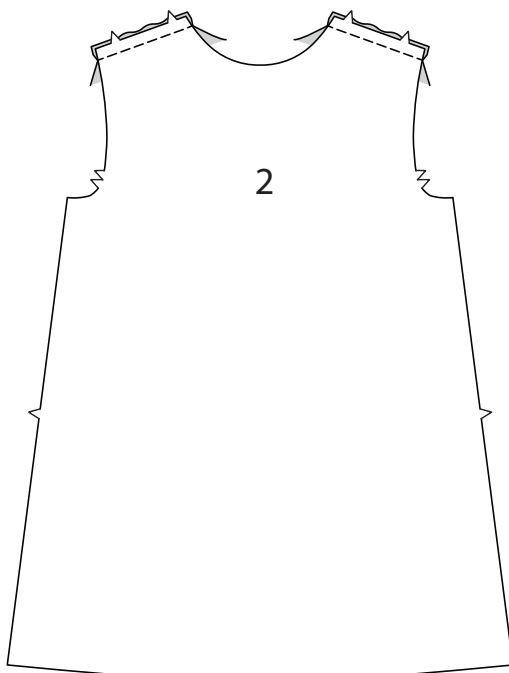
ROBE AND BELT A

FRONT AND BACK

1. GATHER shoulder seam of FRONT (1) sections between notches.

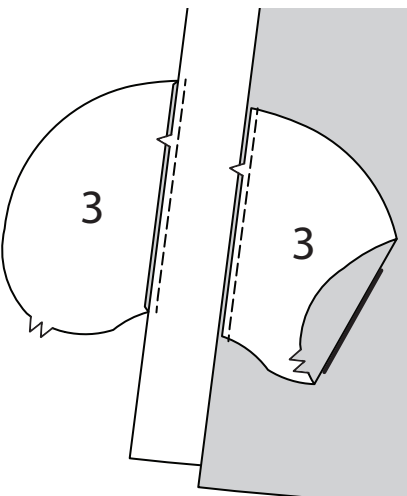


2. With right sides together, pin front to BACK (2) at shoulders. Adjust gathers. Baste. Stitch.

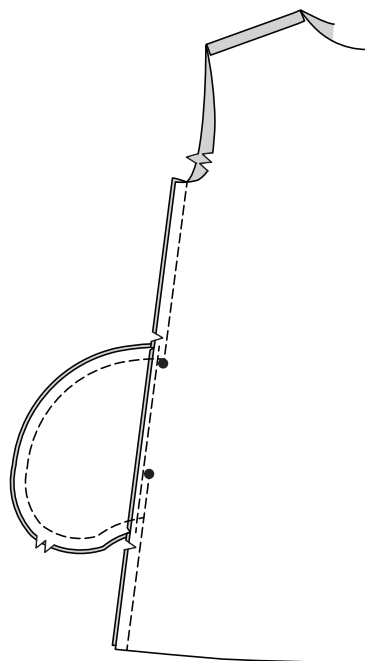


3. Apply pockets to side edges of front and back as follows:

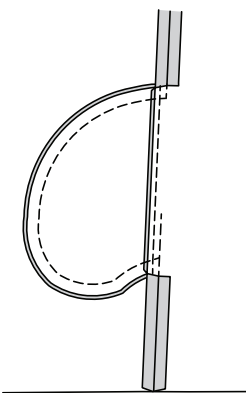
Stitch one **POCKET** (3) section to front and back at each side in 1/4"(6mm) seam. Press seams toward pockets.



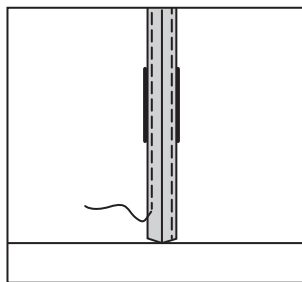
4. Stitch front and back together at sides, leaving open between large circles. Stitch pocket edges together to side seams. Clip back seam allowances above and below pockets.



5. Turn pockets toward front along seamlines; press.



6. FINISH raw edges of side seam allowances. **NOTE:** finishing will not be shown in the following illustrations.



SLEEVE

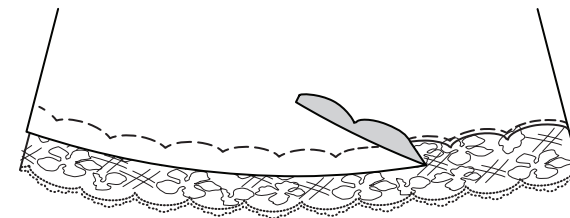
7. To finish lower edge of SLEEVE (5), cut a piece of trim the length of lower edge of sleeve.

On outside, pin trim to lower edge of sleeve having trim halfway beyond lower edge

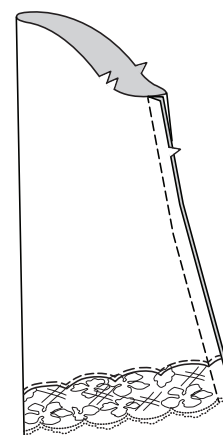
Stitch close to edge of lace, following scallops, as shown.



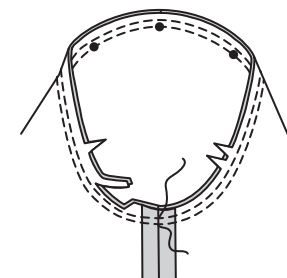
8. Trim away fabric under lace, following scallop shape, being careful not to cut lace.



9. Stitch seam in sleeve.



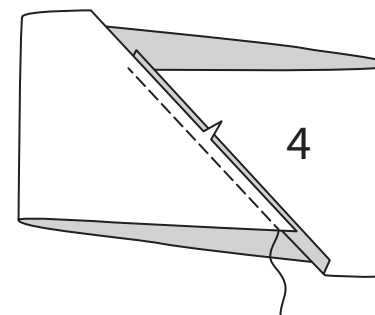
10. With right sides together, pin sleeve into armhole, placing center small dot at shoulder seam. Baste. Stitch. Stitch again 1/4"(6mm) away in seam allowance. Trim close to stitching. Press seam allowances flat. Turn seam toward sleeve.



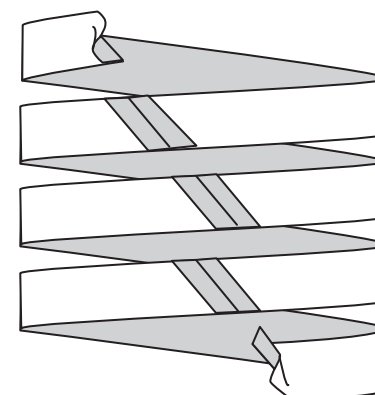
FINISHING

11. With right sides together, pin ends of **BINDING** (4) together, matching notches. Stitch.

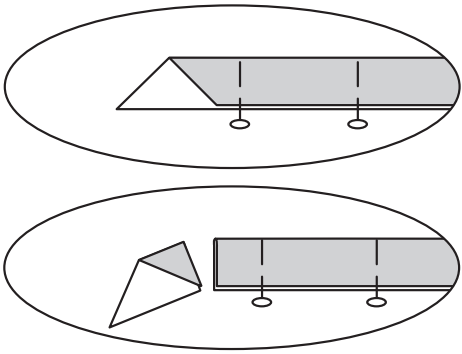
NOTE: Edges will not be even at ends of seam.



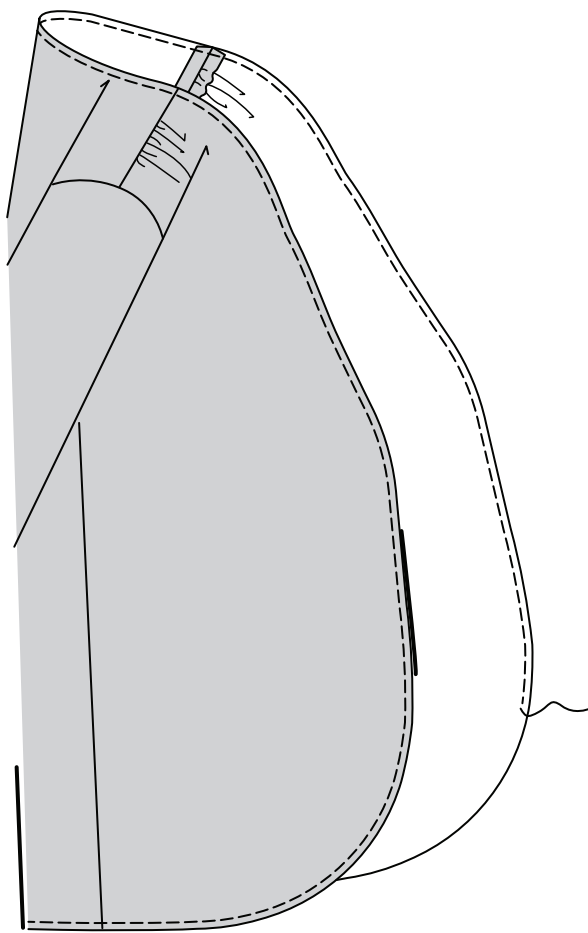
12. Starting at one extending end, cut along cutting line, forming one continuous bias strip, as shown.



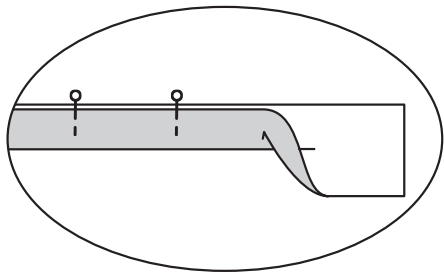
13. For binding with wrong sides together, Press lightly. Trim ends, as shown.



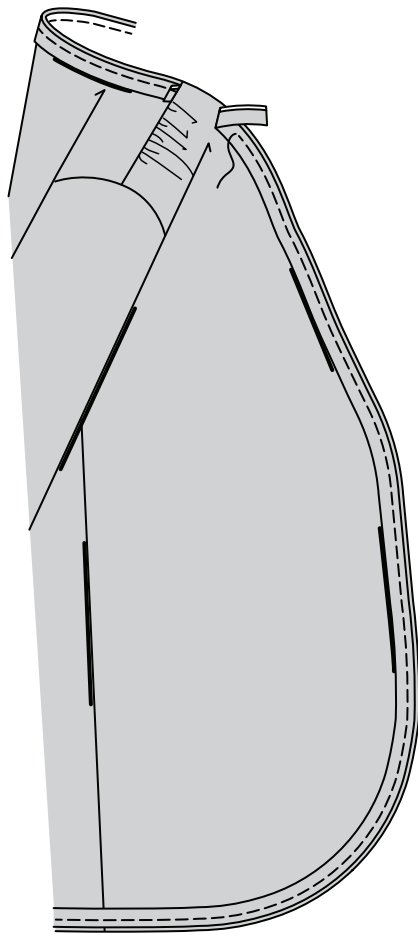
14. To prevent raw edges from stretching, stitch 1/4" (6mm) from raw edges.



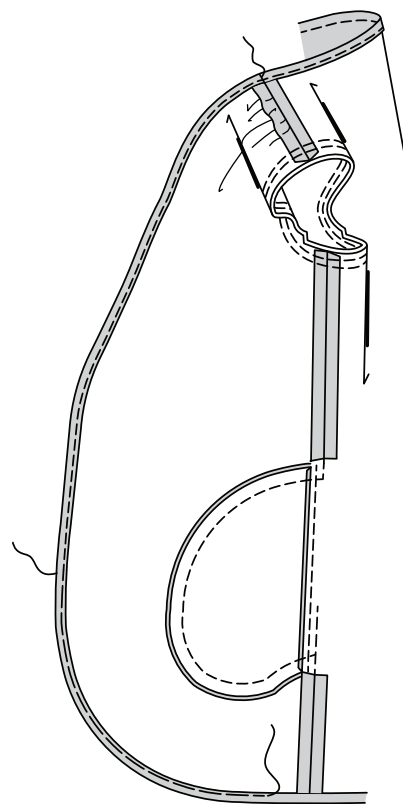
15. Fold binding in half, lengthwise, with wrong sides together, having raw edges even. Press, pin.



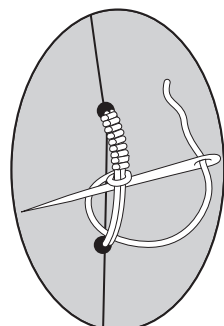
16. Pin binding to neck edge, having raw edges even, turning in ends to meet at shoulder seam. Stitch in 3/8" (1cm) seam. Trim seam allowance.



17. Turn binding to inside. Press. Baste close to inner edge. **SLIPSTITCH** ends. On outside, stitch close to basted edge.

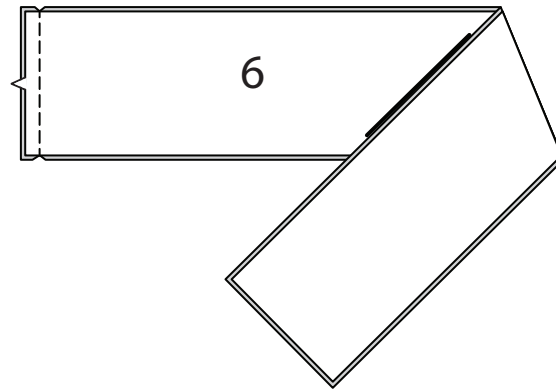


18. Make thread loop at sides between small dots, large enough for belt to pass through.

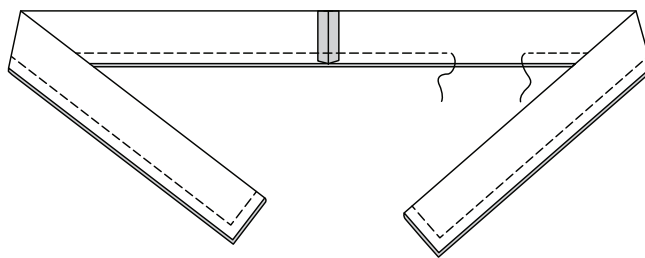


BELT

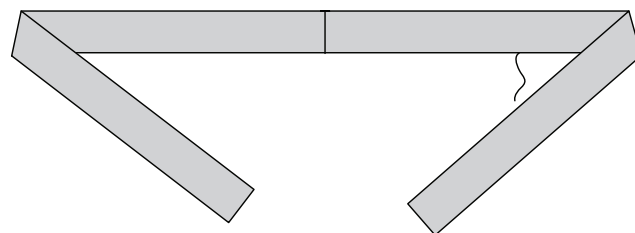
19. With right sides together, stitch notched ends of TIE BELT (6) sections.



20. Fold belt in half lengthwise, with right sides together. Stitch, leaving an opening large enough for turning. Trim seam.



21. Turn belt right side out. Press. **SLIPSTITCH** opening closed.

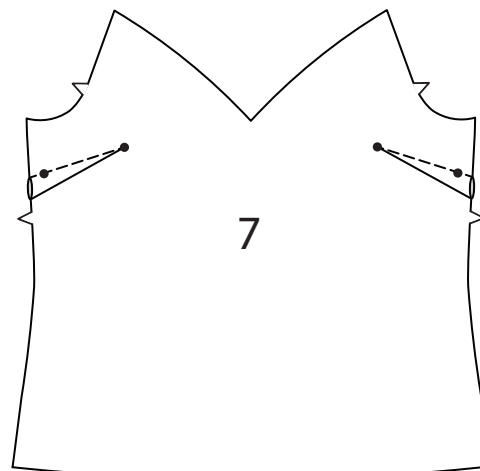


CAMISOLE B, SLIP C

NOTE: Illustrated for **View B**, unless otherwise indicated.

FRONT AND BACK

1. Stitch darts in **FRONT** (7). Press down.



2. For neckline, cut scalloped lace trim the length from center front to armhole edge, plus 1/2" (1.3cm), using front as guide.

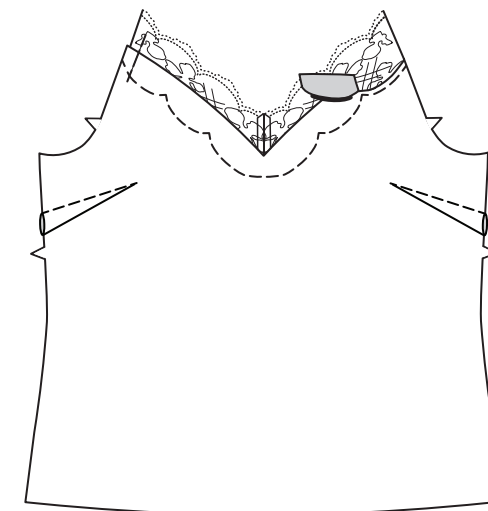
Cut lace into two sections, following scallops, as shown.

Pin lace trim sections to neck edge of front, placing trim half way above neck seamline, turning in 1/4" (6mm) on ends to meet at center front, having raw edges even at armhole edges. Baste. **SLIPSTITCH** ends together at center front.

Stitch close to lower edges of lace, following scallops, as shown.



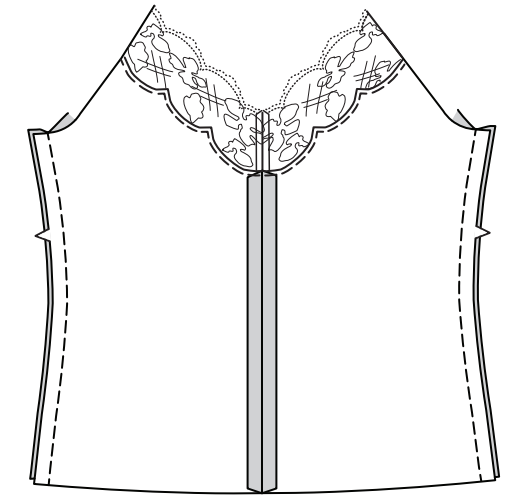
3. Trim away fabric under lace, following scallop shape, being careful not to cut lace.



4. Stitch center back seam of **BACK** (8) sections.



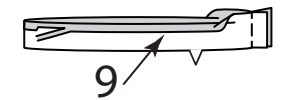
5. Apply two pieces of lace to back and cut away fabric, in same manner as for front. Stitch front to back at side seams.



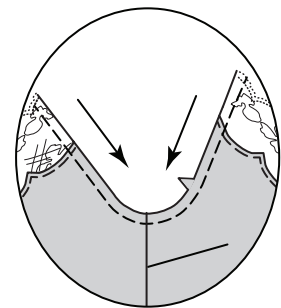
SHOULDER STRAPS

6. Stitch ends of **SHOULDER STRAP** (9).

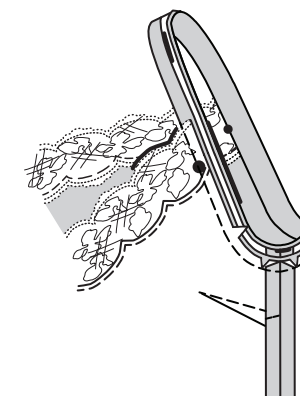
Press under 3/8" (1cm) on unnotched edge. Trim.



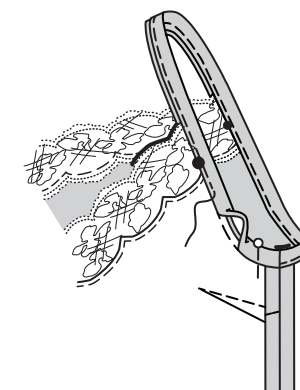
7. **STAYSTITCH** armhole edges of garment.



8. Pin strap to front and back armhole edges matching small and large dots, stretching strap to fit. Baste, clip to stay-stitching if necessary. Stitch. Press seam toward strap, pressing strap out.



9. Pin pressed edge of strap over seam, pinning remaining edges together above lace. **EDGESTITCH** pressed edge of strap, catching in ends of lace, as shown.



2. Endroit contre endroit, épingler le devant et le DOS (2) sur les épaules. Tirer sur le fil de fronces. Bâtir. Piquer.

3. Poser les poches sur les bords du côté du devant et dos comme suit :
Piquer une pièce de la POCHE (3) et le devant et dos sur chaque côté en couture de 6 mm. Presser les coutures vers les poches.

4. Piquer le devant et le dos ensemble sur les côtés, en laissant ouvert entre les grands cercles. Piquer les bords de la poche ensemble jusqu'aux coutures latérales. Cranter les rentrés du dos au-dessus et au-dessous des poches.

5. Retourner les poches vers le devant le long des lignes de couture ; presser.

6. **FINIR** les bords non finis des rentrés du côté.
NOTE : la finition n'apparaîtra pas dans les croquis suivants.

MANCHE

7. Pour finir le bord inférieur de la MANCHE (5), couper un morceau de galon de la longueur du bord inférieur de la manche. Sur l'endroit, épingler le galon sur le bord inférieur de la manche ayant le galon moitié au-delà du bord inférieur.
Piquer près du bord de la dentelle, en suivant les festons comme illustré.

8. Recouper le tissu sous la dentelle, en suivant la forme du feston, en veillant à ne pas couper la dentelle.

9. Piquer la couture de la manche.

10. Endroit contre endroit, épingler la manche sur l'emmanchure, en plaçant le petit cercle du milieu sur la couture d'épaule. Bâtir. Piquer, puis piquer à 6 mm du rentré. Couper près de la piqûre. Presser les rentrés ensemble, puis retourner la couture vers la manche.

FINITION

11. Endroit contre endroit, épingler les extrémités de la BORDURE (4) ensemble, en faisant coïncider les encoches. Piquer.

NOTE : Les bords ne seront pas au même niveau que les extrémités de la couture.

12. En commençant sur une extrémité étendue, couper sur la ligne de coupe, en formant une bande de biais continu, comme illustré.

13. Pour la bordure, envers contre envers, presser légèrement. Égaliser les extrémités, comme illustré.

14. Pour empêcher que les bords non finis s'étendent, piquer à 6 mm des bords non finis.

15. Plier la bordure en deux dans le sens de la longueur, envers contre envers, ayant les bords non finis au même niveau. Presser, épingler.

16. Épingler la bordure sur le bord de l'encolure, ayant les bords non finis au même niveau, en repliant les extrémités pour les rejoindre au niveau de la couture d'épaule. Piquer en couture de 1 cm. Égaliser le rentré.

17. Retourner la bordure vers l'intérieur. Presser. Bâtir près du bord intérieur. Coudre les extrémités aux **POINTS COULÉS**. Sur l'endroit, piquer près du bord bâti.

18. Faire une bride de fil sur les côtés entre les petits cercles, assez grande pour faire passer la ceinture.

CEINTURE

19. Endroit contre endroit, piquer les extrémités à encoche des pièces de la CEINTURE NOUÉE (6).

20. Plier la ceinture en deux dans le sens de la longueur, endroit contre endroit.
Piquer, en laissant une ouverture assez grande pour retourner. Égaliser la couture.

21. Retourner la ceinture à l'endroit. Presser. Coudre l'ouverture fermée aux **POINTS COULÉS**.

CAMISOLE B, DESSOUS DE ROBE C

NOTE : Les croquis montrent le modèle B, sauf indiqué différemment.

DEVANT ET DOS

1. Piquer les pinces sur le DEVANT (7), puis les presser vers le bas.

2. Pour l'encolure, couper le galon de dentelle festonnée de la longueur du milieu devant jusqu'au bord de l'emmanchure, plus 1.3 cm, en utilisant le devant comme un guide. Couper la dentelle en deux morceaux, en suivant les festons, comme illustré.
Épingler les morceaux du galon de dentelle sur le bord de l'encolure du devant, en plaçant la moitié du galon au-dessus de la ligne de couture d'encolure, en repliant 6 mm sur les extrémités pour les rejoindre au niveau du milieu devant, ayant les bords non finis au même niveau que les bords de l'emmanchure. Bâtir. Coudre les extrémités ensemble au niveau du milieu devant aux **POINTS COULÉS**.
Piquer près des bords inférieurs de la dentelle, en suivant les festons comme illustré.

3. Recouper le tissu sous la dentelle, en suivant la forme des festons, en veillant à ne pas couper la dentelle.

4. Piquer la couture du milieu dos des pièces du DOS (8).

5. Poser deux morceaux de dentelle sur le dos et recouper le tissu, comme décrit pour le devant.
Piquer le devant et le dos sur les coutures latérales.

BRETELLES

6. Piquer les extrémités de la BRETELLE (9).
Rentrer au fer 1 cm sur le bord sans encoche. Égaliser.

7. Faire une **PIQÛRE DE SOUTIEN** sur les bords de l'emmanchure du vêtement.

8. Épingler la bretelle sur les bords de l'emmanchure du devant et dos en faisant coïncider les petits et les grands cercles, en étendant la bande pour ajuster. Bâtir, cranter vers la piqûre de soutien si nécessaire. Piquer. Presser la couture vers la bretelle, en pressant la bretelle vers l'extérieur.

9. Épingler le bord pressé de la bretelle par-dessus la couture, en épinglant les bords restants ensemble au-dessus de la dentelle. **PIQUER LE BORD** sur le bord pressé de la bretelle, en prenant les extrémités de la dentelle, comme illustré.

FINITION

10. MODÈLE B – faire un **OURLET DE STYLISTE** de 1 cm sur le bord inférieur de la camisole.

11. MODÈLE C – pour finir le bord inférieur du dessous de robe, couper un morceau de galon de la longueur du bord inférieur du dessous de robe, plus 1.3 cm.
Sur l'endroit, épingler le galon sur le bord inférieur du vêtement, en rentrant les extrémités sur la couture latérale, ayant le bord du galon à moitié par-dessus le bord non fini. Coudre les extrémités aux **POINTS COULÉS**. Piquer près du bord de la dentelle, en suivant les festons, comme illustré.

12. Recouper le tissu sous la dentelle, en suivant la forme du feston, en veillant à ne pas couper la dentelle.

PANTALON D

1. Piquer le DEVANT (10) et le DOS (11) sur les coutures latérales.

2. Pour finir le bord inférieur du pantalon, couper un morceau de galon de la longueur du bord inférieur.
Sur l'endroit, épingler le galon sur le bord inférieur de la jambe ayant le galon à moitié au-delà du bord inférieur.
Piquer près du bord de la dentelle, en suivant les festons, comme illustré.

3. Recouper le tissu sous la dentelle, en suivant la forme du feston, en veillant à ne pas couper la dentelle.

4. Piquer le devant et le dos sur les coutures intérieures de la jambe.

5. Pour la couture d'entrejambe, retourner une jambe à l'endroit ; enfiler dans l'autre jambe. Piquer la couture d'entrejambe, puis piquer le long de la courbe à 6 mm du rentré. Égaliser près de la seconde piqûre.

6. Couper un morceau d'élastique de la longueur du GUIDE POUR ÉLASTIQUE DE LA TAILLE (12). Reporter les marques.

7. Superposer les bouts de l'élastique, en faisant coïncider les rentrés. Piquer solidement les bouts.

8. Sur l'envers, épingler l'élastique sur le bord supérieur le long de la ligne de pliure, en faisant coïncider les milieux devant et la couture avec le milieu dos. Piquer près du bord inférieur, en étendant l'élastique au fur et à mesure.

9. Retourner le bord supérieur vers l'intérieur le long de la ligne de pliure, en enfermant l'élastique. Piquer près du bord non fini, en étendant l'élastique au fur et à mesure.