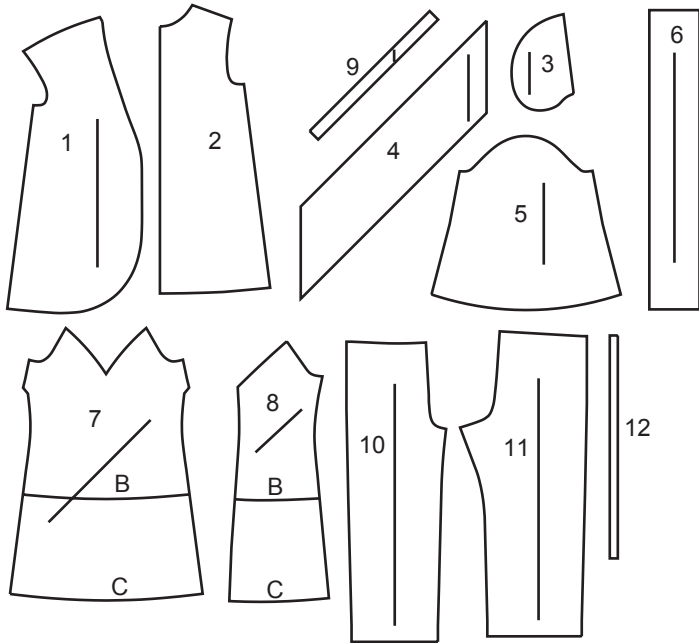
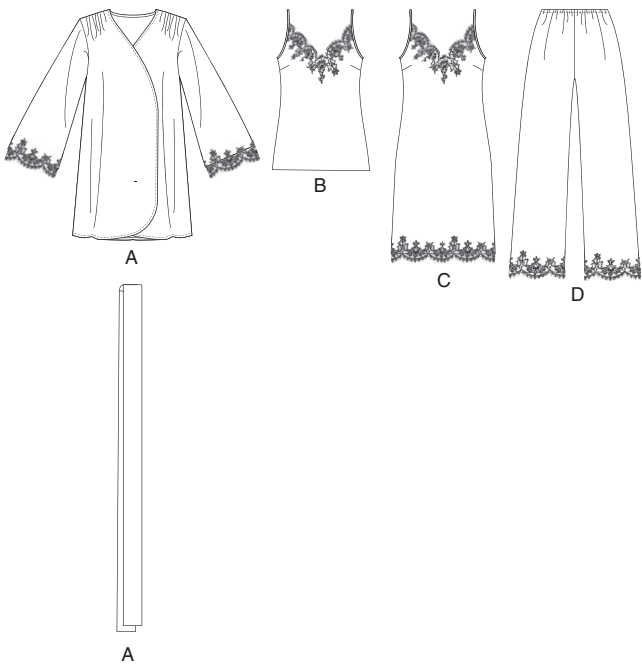


VORDERTEIL



- 1 VORDERTEIL - A
2 RÜCKENTEIL - A
3 TASCHE - A
4 SCHRÄGSTREIFEN - A
5 ÄRMEL - A
6 BINDEGÜRTEL - A
7 VORDERTEIL - B,C
8 RÜCKENTEIL - B,C
9 SCHULTERTRÄGER - B,C
10 VORDERTEIL - D
11 RÜCKENTEIL - D
12 GUMMIFÜHRUNG FÜR TAILLE - D

KÖRPERMASSE

DAMEN

Größen	6	8	10	12	14	16	18	20	22	24
Oberweite (cm)	78	80	83	87	92	97	102	107	112	117
Tailenweite	58	61	64	67	71	76	81	87	94	97
Hüftweite	83	85	88	92	97	102	107	112	117	122
rückw. Tailenl.	39.5	40	40.5	41.5	42	42.5	43	44	44	45

STOFFSCHNITTEILE

☉ Bezeichnet Brustumfang, Taillenumfang, Hüftumfang und/oder Bizeps. Die Maße beziehen sich auf den Umfang des fertigen Kleidungsstücks (Körpermaß + Trageerleichterung + Design-Erleichterung). Passen Sie das Schnittmuster bei Bedarf an.

Die gezeigten Linien sind SCHNITTLINIEN, jedoch sind Nahtzugaben von 1.5 cm inbegriffen, sofern nicht anders angegeben. Siehe NÄHTIGE INFORMATIONEN für Nahtzugaben.

Suchen Sie das/die Layout(s) nach Kleidungsstück/Ansicht, Stoffbreite und Größe. Die Layouts zeigen die ungefähre Position der Schnittmusterteile; die Position kann je nach Schnittmustergröße leicht variieren.

Alle Layouts sind für Stoffe mit oder ohne Strichrichtung, sofern nicht anders angegeben. Für Stoffe mit Strichrichtung, Flor, Schattierung oder einseitigem Design verwenden Sie das Layout MIT STRICHRICHTUNG.

RECHTE MUSTERSEITE	LINKE MUSTERSEITE	RECHTE STOFFSEITE	LINKE STOFFSEITE

G = GRÖSSE
AG = ALLE GRÖSSEN
* = MIT STRICHRICHTUNG
** = OHNE STRICHRICHTUNG
SELVAGE(S) WEBKANTE(N)
FOLD = STOFFBRUCH
SINGLE THINKNESS = EINZELNE DICKE
DOUBLE THINKNESS = DOPPELTE DICKE
CROSSWISE FOLD = QUERFALTE

Positionieren Sie den Stoff wie auf dem Layout angegeben. Wenn das Layout zeigt...

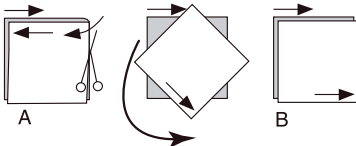
FADENLAUF: Legen Sie die Linie auf den geraden Fadenlauf des Stoffes und halten Sie sie parallel zur Webkante oder zum Falz. Beim Layout "mit Strichrichtung" sollten die Pfeile in dieselbe Richtung zeigen. (Bei Stoffen mit Pelzflor zeigen die Pfeile in Richtung des Flors).

EINZELNE DICKE - Legen Sie den Stoff mit der rechten Seite nach oben. (Bei Webpelzstoffen wird der Flor nach unten gelegt.)

DOPPELTE DICKE

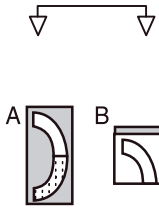
MIT STOFFBRUCH - Legen Sie den Stoff mit der rechten Seite nach oben.

* **OHNE STOFFBRUCH** - Legen Sie den Stoff rechts auf rechts und falten Sie ihn kreuzweise. Schneiden Sie den Falz von Webkante zu Webkante ein (A). Halten Sie die rechten Seiten zusammen und drehen Sie die obere Lage vollständig um, so dass der Flor in dieselbe Richtung wie die untere Lage verläuft.



STOFFBRUCH - Legen Sie die angegebene Kante genau entlang der Falz des Stoffes. Schneiden Sie NIEMALS an dieser Linie. Wenn das Schnittmusterteil so dargestellt ist...

● Schneiden Sie zuerst die anderen Teile zu und lassen Sie dabei genügend Stoff für dieses Teil übrig (A). Falten Sie den Stoff und schneiden Sie das Stück wie gezeigt am Stoffbruch zu (B).



★ Schneiden Sie das Stück nur einmal zu. Schneiden Sie zuerst die anderen Teile zu, so dass genügend Stoff für dieses Teil vorhanden ist. Öffnen Sie den Stoff; schneiden Sie das Teil auf einer einzigen Lage zu.

Schneiden Sie alle Teile entlang der für die gewünschte Größe angegebenen Schnittlinie mit langen, gleichmäßigen Scherenstrichen aus, wobei die Kerben nach außen zeigen.

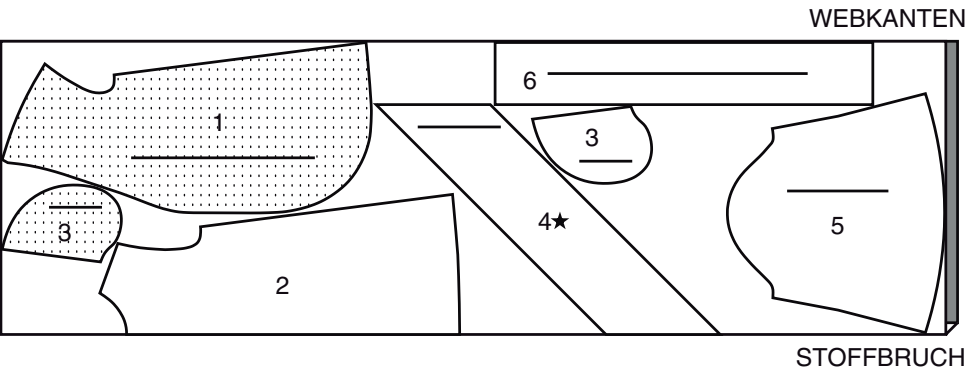
Übertragen Sie alle Markierungen und Konstruktionslinien, bevor Sie das Schnittmustergewebe entfernen. (Bei Pelzflor-Stoffen übertragen Sie die Markierungen auf die linke Seite).

HINWEIS: Die gestrichelten Kästchen (a! b! c!) in den Layouts stellen die Teile dar, die nach den angegebenen Maßen zugeschnitten werden.

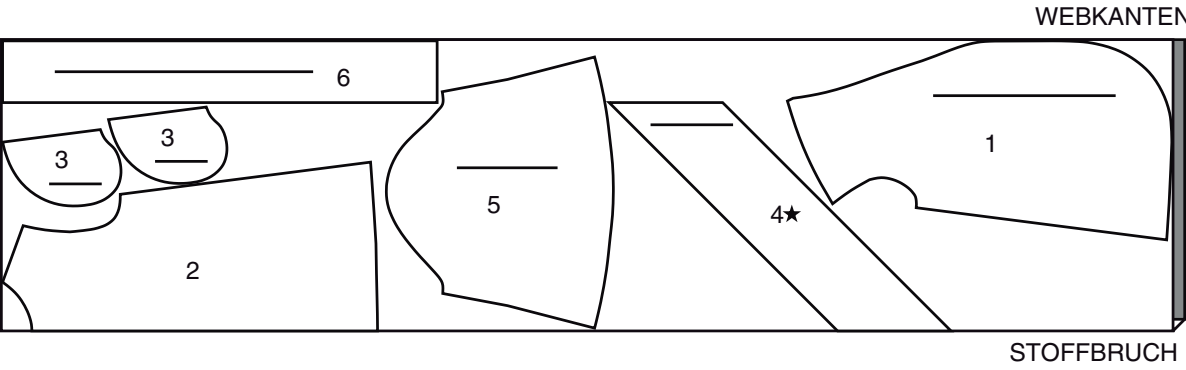
MORGENROCK UND GÜRTEL A

TEILE: 1 2 3 4 5 6

60" (150 cm)
G
6 8 10 12



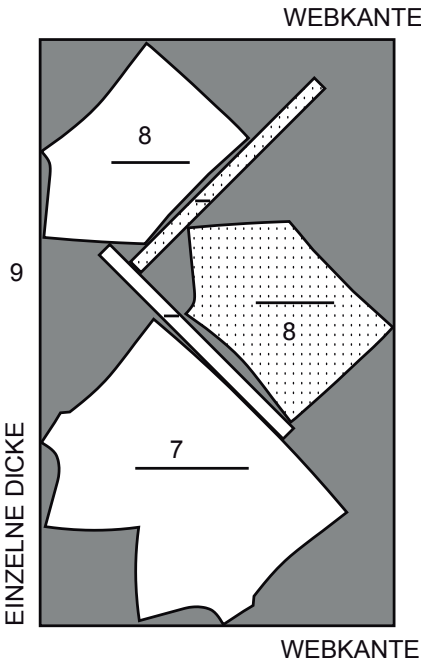
60" (150 cm)
G
14 16 18 20 22 24



LEIBCHEN B

TEILE: 7 8 9

60" (150 cm)
AG



SLIP C

TEILE: 7 8 9

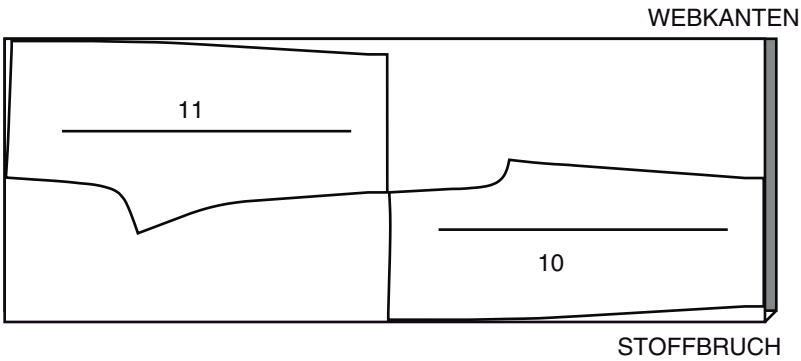
60" (150 cm)
AG



Größen	6	8	10	12	14	16	18	20	22	24
MASSE DES FERTIGEN KLEIDUNGSSTÜCKS										
A Oberweite	94	97	99	103	108	113	118	123	128	133
B,C Oberweite	89	91	94	98	103	108	113	118	123	128
A Taillenweite	99	102	104	108	113	118	123	128	133	138
B,C Taillenweite	80	83	85	89	94	99	104	109	114	119
D Taillenweite	88	90	93	97	102	107	112	117	122	127
A Hüftweite	113	116	118	122	127	132	137	142	147	152
B,C Hüftweite	91	94	97	100	105	110	116	121	126	131
D Hüftweite	93	95	98	102	107	112	117	122	127	132
Breite, Unterkante										
Kleid A	112	114	117	121	126	131	136	141	146	151
Leibchen B	95	98	100	104	109	114	119	124	130	135
Slip, Kleid C										
	109	112	114	118	123	128	133	138	144	149
Weite, jedes Bein										
Hose D	50	50	51	53	55	57	58	60	62	64
Fertige Rückenlänge ab Halsansatz										
Kleid A	85	86	86	87	88	88	89	90	90	91
Leibchen B	60	60	61	62	62	63	64	64	65	65
Slip Kleid C										
	93	93	94	95	95	96	97	97	98	98
Beendete Seitenlänge ab Taille										
Hose D	93	93	94	95	95	96	97	97	98	98

HOSE D
TEILE: 10 11

60" (150 cm)
AG



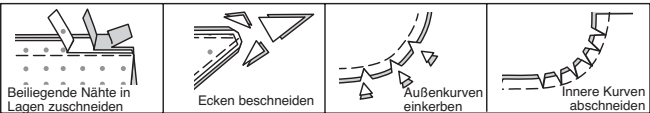
NÄHANGABEN

1.5 cm NAHTZUGABEN SIND INBEGRIFFEN,
(sofern nicht anders angegeben).

GRAFIK

rechte Seite	linke Seite	Einlage	Futter	Innenfutter

Bügeln Sie beim Nähen. Nähte flach bügeln, dann aufbügeln, sofern nicht anders angegeben. Schneiden Sie die Nahtzugaben ein, wo nötig, damit sie flach liegen.



GLOSSAR

Lesen Sie die Allgemeine Hinweise auf Seite 1, bevor Sie beginnen.

Für Nähmethoden in FETT gedruckter Schrift ist ein Video mit Nähanleitung verfügbar. QR CODE scannen, um die Videos anzuschauen:

ABNÄHER - siehe Video zum Nähen von flachen Abnähern

EINREIHEN - siehe Video zum Nähen von zweireihigen Kräuseln

DESIGNER-SAUM - Siehe Video zum Nähen eines Designer-Saums

KNAPPKANTIG STEPPEN- siehe Video zum knappkantig steppen.

FESTSTEPPEN - Video "Wie man einen Steppstich macht".

VERSÄUBERN - Nähen Sie 6 mm von der Schnittkante entfernt und versäubern Sie mit einer der folgenden Methoden ab: (1) mit Hilfe einer Zickzackschere ODER (2) mit Overlockstichen ODER (3) entlang der Steppnaht wenden und dicht an der Falte nähen ODER (4) mit Hilfe einer Overlock-Maschine.

OPTIONAL FÜR SÄUME: Bringen Sie ein Nahtbindeband an.

SÄUMEN- durch eine gefaltete Kante schieben, dann einen Faden des darunter liegenden Stoffes aufnehmen.

NÄH-TUTORIALS

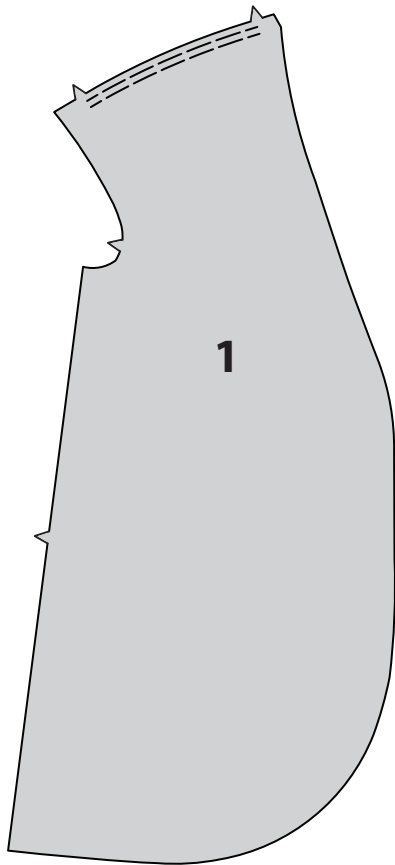


Erweitern Sie Ihre Fähigkeiten durch kurze, leicht verständliche Videos unter simplicity.com/sewingtutorials.

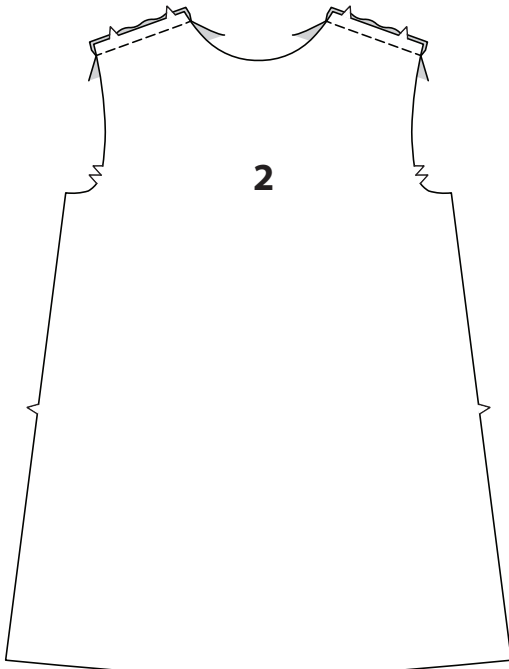
MORGENROCK UND GÜRTEL A

VORDER- UND RÜCKENTEIL

REIHEN Sie die Schulternaht des VORDERTEILS (1) zwischen den Kerben **EIN**.

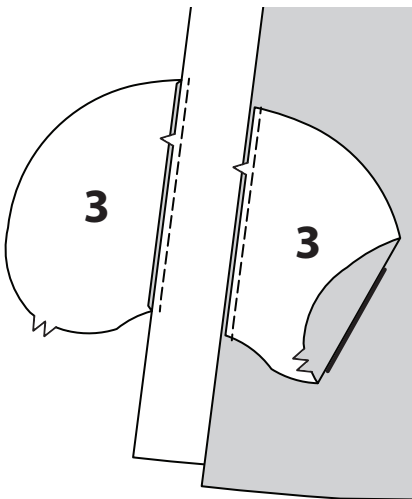


Stecken Sie rechts auf rechts das Vorderteil an den Schulterb auf das RÜCKENTEIL (2). Passen Sie die Kräuseln an. Heften. Nähen Sie.

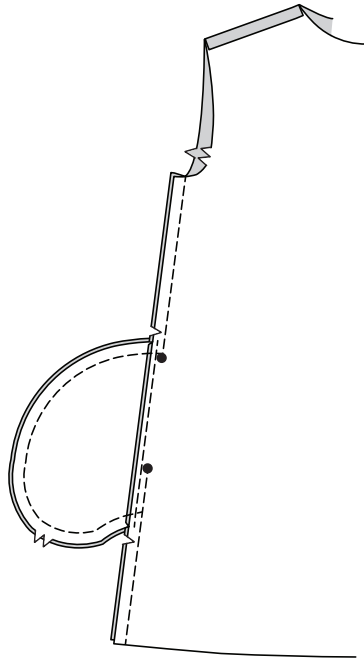


Bringen Sie die Taschen wie folgt an den Seitenkanten des Vorder- und Rückenteils an:

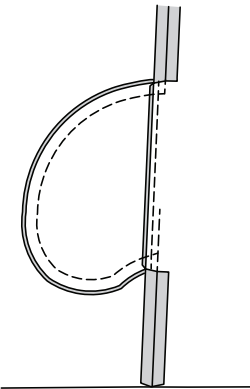
Nähen Sie eine **TASCHE** (3) an das Vorder- und Rückenteil an jeder Seiten in einer 6 mm Naht. Bügeln Sie die Nähte zu den Taschen hin.



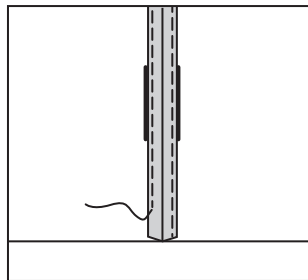
Nähen Sie das Vorder- und Rückenteil an den Seiten zusammen, lassen Sie dabei zwischen den großen Kreisen offen. Nähen Sie die Taschenkanten an den Seitennähten zusammen. Schneiden Sie die rückw. Nahtzugaben ober- und unterhalb der Taschen ein.



Wenden Sie die Taschen entlang der Nahtlinien nach vorn; bügeln Sie sie.



VERSÄUBERN Sie die Schnittkanten der Seitennahtzugaben. **HINWEIS:** Abschluss wird in den folgenden Abbildungen nicht gezeigt.



ÄRMEL

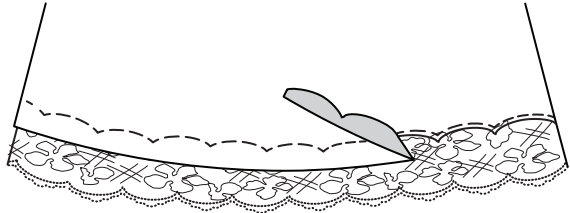
Zum Versäubern der unteren Kante des ÄRMELS (5) schneiden Sie ein Stück Schnittteil in der Länge der unteren Kante des Ärmels zu.

Auf der Außenseite den Besatz an der unteren Kante des Ärmels feststecken, wobei der Besatz auf halber Höhe über die untere Kante hinausragt.

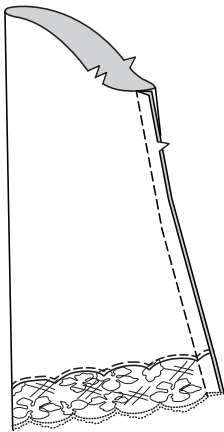
Nähen Sie dicht an der Kante der Spitze entlang der Bogenkante, wie gezeigt.



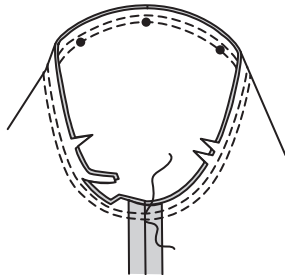
Schneiden Sie den Stoff unter der Spitze entlang der Bogenform weg und achten Sie darauf, dass Sie die Spitze nicht einschneiden.



Nähen Sie die Naht im Ärmel.



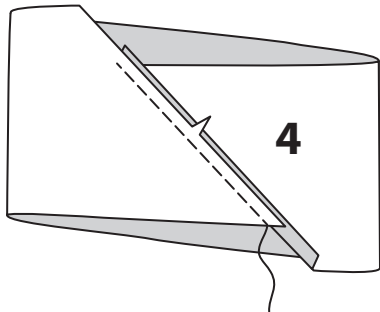
Stecken Sie den Ärmel rechts auf rechts in das Armloch, setzen Sie den mittleren kleinen Punkt auf die Schulternaht. Heften. Nähen Sie. Nähen Sie erneut mit 6 mm Abstand in der Nahtzugabe. Schneiden Sie neben der Naht zurück. Bügeln Sie die Nahtzugaben flach. Wenden Sie die Naht zum Ärmel hin.



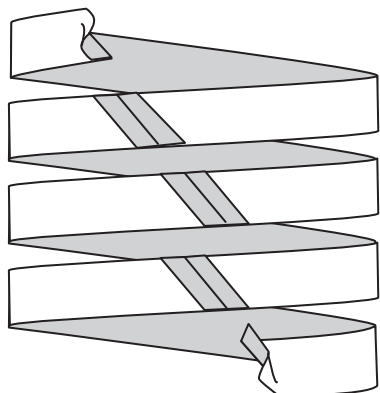
ABSCHLUSS

Stecken Sie die Enden vom RAND (4) rechts auf rechts zusammen, wobei die Kerben übereinstimmen. Nähen Sie.

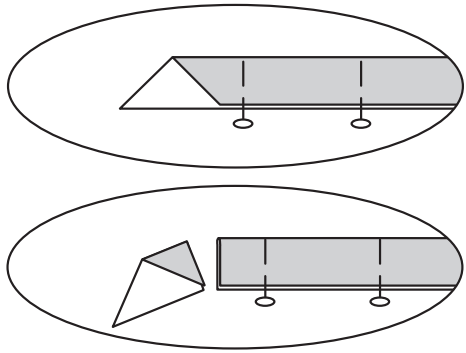
HINWEIS: Die Kanten werden an den Enden der Naht nicht gleichmäßig sein.



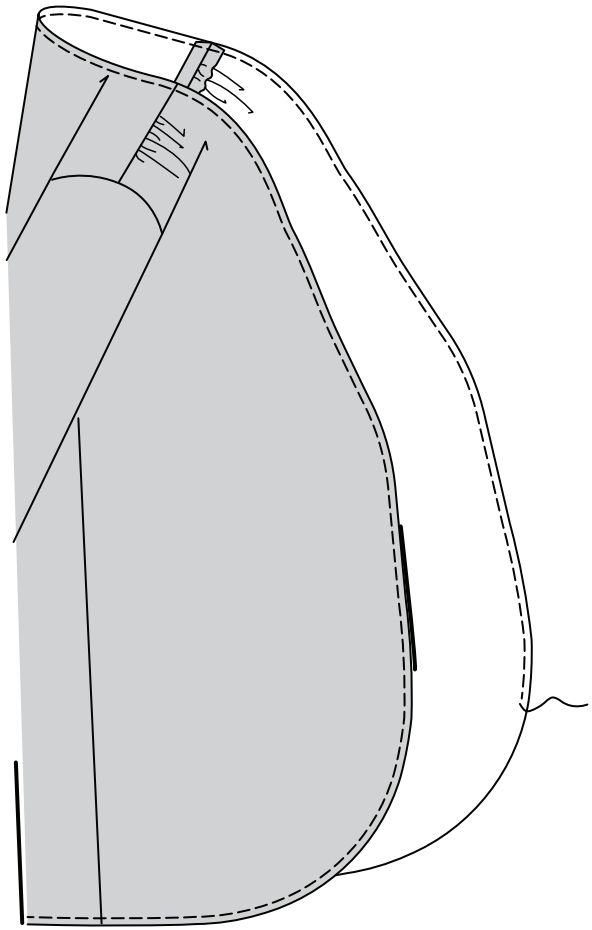
Beginnen Sie an einem verlängerten Ende und schneiden Sie entlang der Schnittlinie, so dass ein durchgehender Schrägbandstreifen entsteht, wie gezeigt.



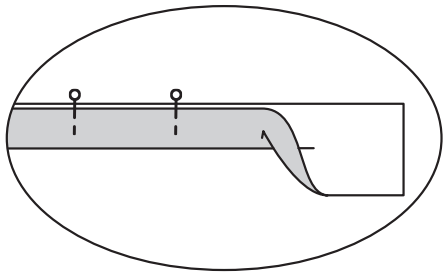
Binden Sie den Rand links auf links, bügeln Sie leicht. Schneiden Sie die Enden wie gezeigt ein.



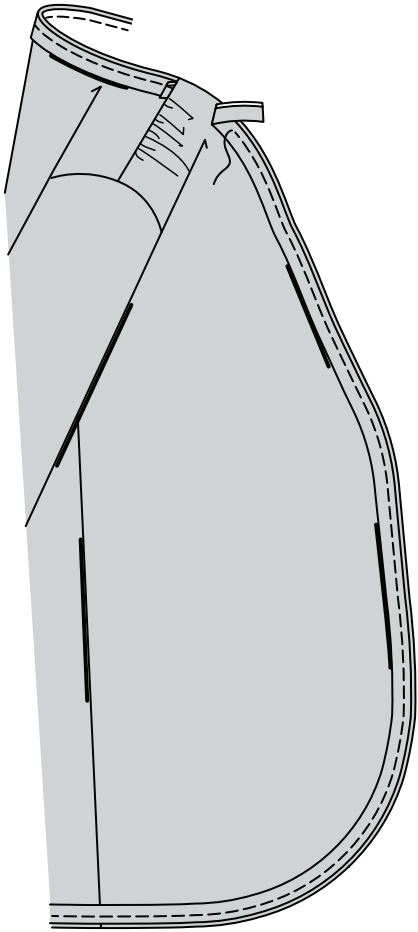
Um zu verhindern, dass sich die Schnittkanten ausdehnen, nähen Sie 6 mm von den Schnittkanten entfernt.



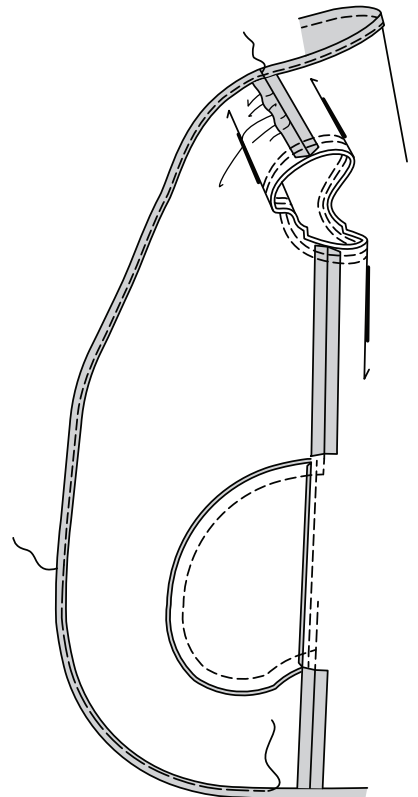
Falten Sie den Rand der Länge nach zur Hälfte und legen Sie ihn links auf links, so dass die Schnittkanten gerade liegen. Bügeln und stecken.



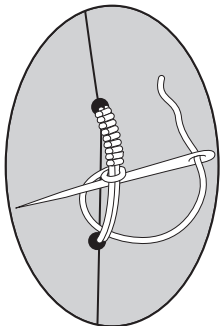
Stecken Sie den Rand an der Halskante fest, so dass die Schnittkanten gleichmäßig sind, und drehen Sie die Enden ein, so dass sie sich an der Schulternaht treffen. Nähen Sie eine 1 cm lange Naht. Beschneiden Sie die Nahtzugabe.



Wenden Sie den Rand nach innen. Bügeln Sie. Heften Sie dicht an der Innenkante. **SÄUMEN** Sie die Enden. Nähen Sie auf der Außenseite dicht an der gehefteten Kante.

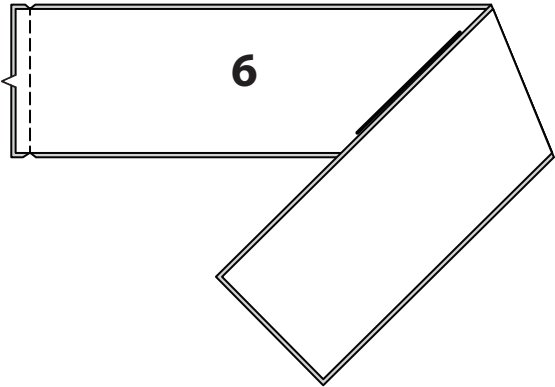


Bringen Sie eine Fadenschlaufe an den Seiten zwischen kleinen Punkten an, die groß genug ist, damit der Gürtel hindurchpasst.

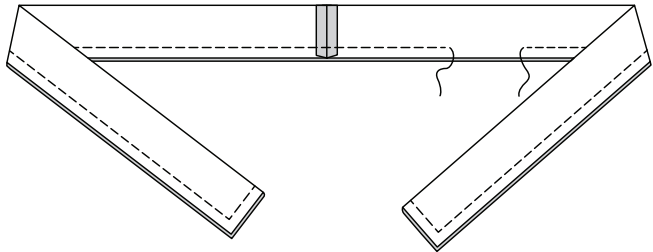


GÜRTEL

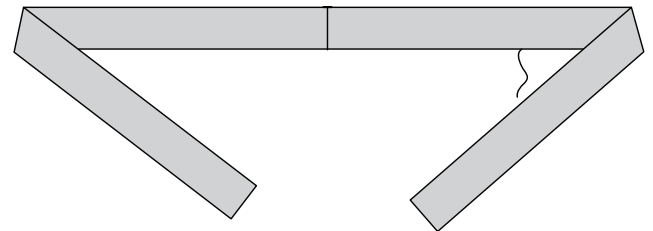
Rechts auf rechts die eingekerbten Enden der Abschnitte vom BINDEGÜRTEL (6) zusammennähen.



Falten Sie den Gürtel der Länge nach rechts auf rechts zur Hälfte. Nähen, dabei eine Öffnung lassen, die groß genug zum Wenden ist. Beschneiden Sie die Naht.



Wenden Sie den Gürtel auf die rechte Seite. Bügeln Sie. **SÄUMEN** Sie die Öffnung geschlossen.

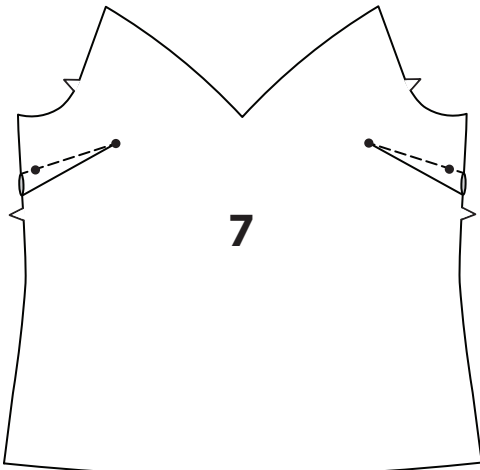


LEIBCHEN B, SLIP C

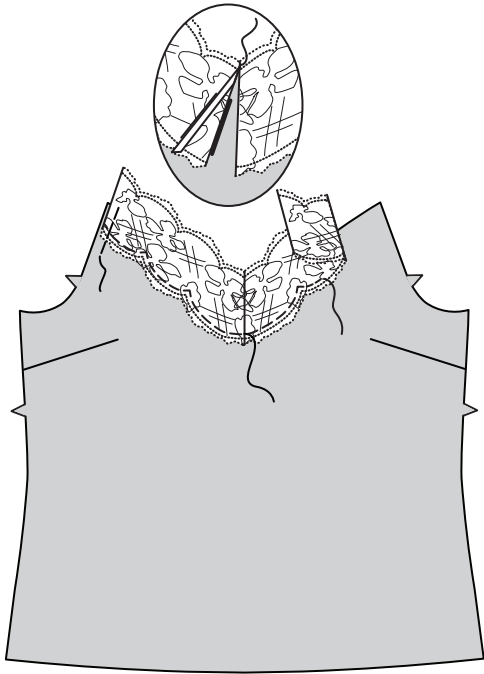
HINWEIS: Abgebildet für **Modell B**, sofern nicht anders angegeben.

VORDER- UND RÜCKENTEIL

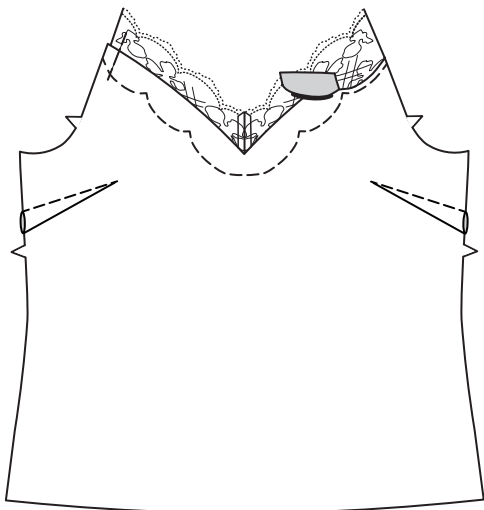
Nähen Sie die Abnäher im VORDERTEIL (7). Nach unten bügeln.



Für den Halsausschnitt schneiden Sie den Spitzenbesatz mit Bogenkante in der Länge von der vorderen Mitte bis zur Armausschnittkante plus 1.3 cm zu, verwenden Sie dabei das Vorderteil als Führung. Schneiden Sie die Spitze wie gezeigt in zwei Abschnitte, die die Bogenkante folgen. Stecken Sie die Abschnitte der Spitzenborte an der Halskante des Vorderteils fest, platzieren Sie die Borte auf halber Höhe der Halsnaht, drehen Sie die Enden 6 mm ein, damit sie sich in der vorderen Mitte treffen und die Schnittkanten an den Armausschnittkanten gleichmäßig sind. Heften. **SÄUMEN** Sie die Enden an der vorderen Mitte zusammen. Nähen Sie dicht an den unteren Kanten der Spitze entlang der Bogenkante, wie gezeigt.



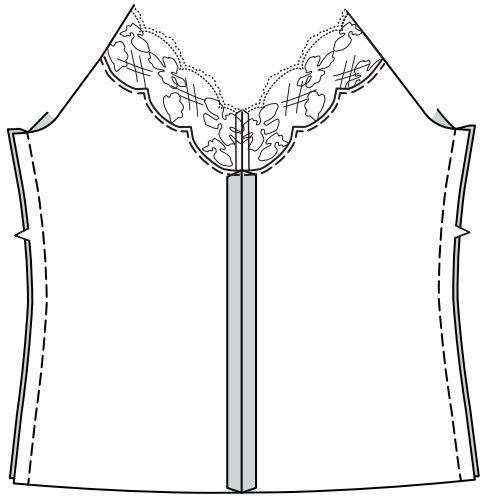
Schneiden Sie den Stoff unter der Spitze entlang der Bogenform weg und achten Sie darauf, dass Sie die Spitze nicht einschneiden.



Nähen Sie die hintere Mittelnäht der RÜCKENTEILE (8).

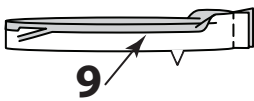


Bringen Sie zwei Teile der Spitze auf dem Rückenteil an und schneiden Sie den Stoff auf die gleiche Weise wie beim Vorderteil weg. Nähen Sie an den Seitennähten das Vorderteil an das Rückenteil.

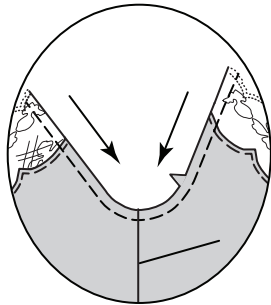


SCHULTERTRÄGER

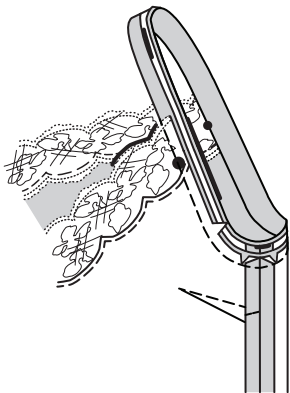
Nähen Sie die Enden des SCHULTERTRÄGERS (9). Bügeln Sie unter 1 cm an der nicht eingekerbten Kante. Beschneiden.



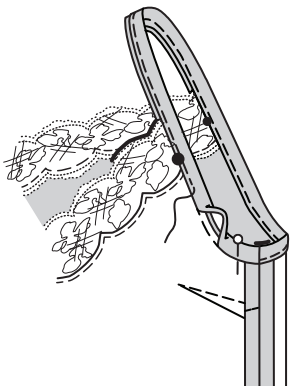
STEPPEN Sie die Armausschnittkanten des Kleidungsstücks **FEST**.



Stecken Sie das Band an den vorderen und hinteren Armausschnittkanten fest, wobei die kleinen und großen Punkte übereinstimmen, und dehnen Sie das Band, damit es passt. Heften, ggf. an der Steppnaht befestigen. Nähen Sie. Bügeln Sie die Naht zum Träger hin und drücken Sie den Träger nach außen.

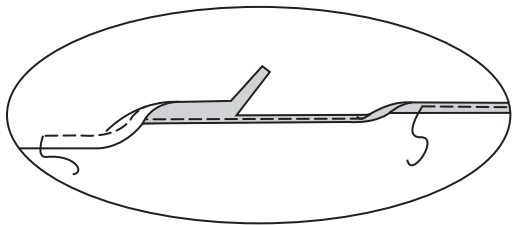


Stecken Sie die gebügelte Kante des Trägers über die Naht, dabei stecken Sie die restlichen Kanten über der Spitze zusammen. **STEPPEN** Sie die gebügelte Kante des Trägers **KNAPPKANTIG**, so dass die Spitzenenden eingefasst werden, wie gezeigt.

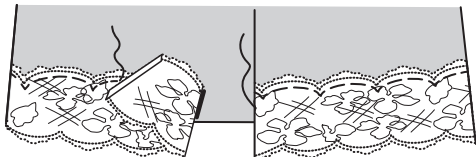


ABSCHLUSS

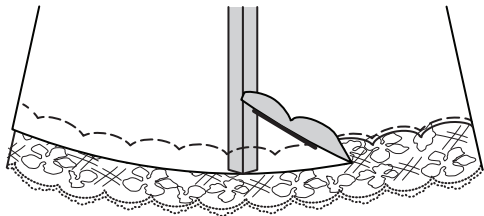
MODELL B - Nähen Sie einen 1 cm **DESIGNER-SAUM** an der Unterkante des Leibchens.



MODELL C- Zum Versäubern der unteren Kante des Slips, schneiden Sie ein Stück Borte in der Länge der unteren Kante des Clips plus 1.3 cm zu.
Auf der Außenseite die Borte an der unteren Kante des Kleidungsstücks feststecken und die Enden an der Seitennaht umschlagen, so dass die Bortenkante auf halber Höhe der Schnittkante liegt. **SÄUMEN** Sie die Enden. Nähen Sie dicht an der Kante der Spitze entlang der Bogenkante, wie gezeigt.

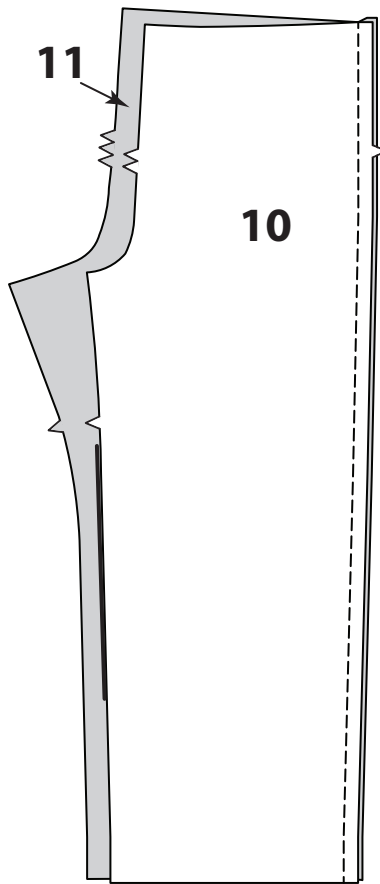


Schneiden Sie den Stoff unter der Spitze entlang der Bogenform weg und achten Sie darauf, dass Sie die Spitze nicht einschneiden.

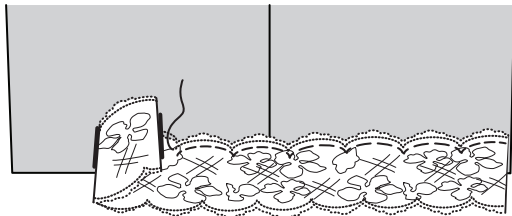


HOSE D

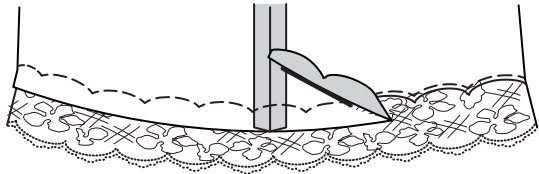
Nähen Sie das **VORDERTEIL** (10) an den Seitennähten an das **RÜCKENTEIL** (11).



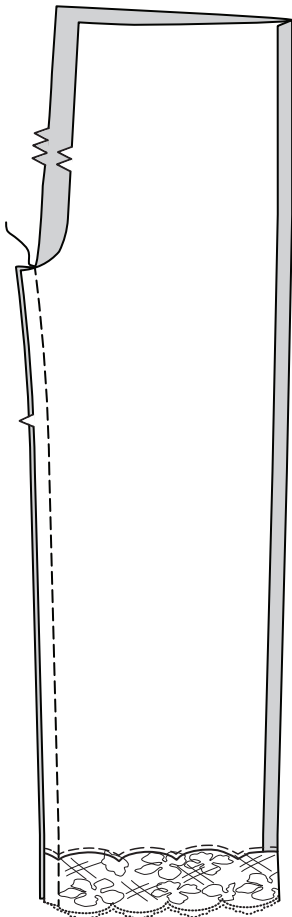
Um die untere Kante der Hose zu versäubern, schneiden Sie ein Stück Schnittteil in der Länge der unteren Kante zu. Auf der Außenseite den Besatz an der unteren Beinkante feststecken, wobei die Borte auf halber Höhe über die untere Kante hinausragt.
Nähen Sie dicht an der Kante der Spitze entlang der Bogenkante, wie gezeigt.



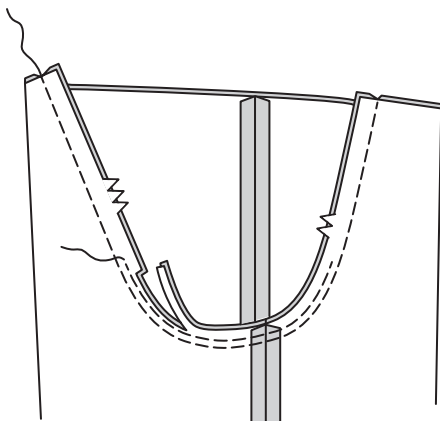
Schneiden Sie den Stoff unter der Spitze entlang der Bogenform weg und achten Sie darauf, dass Sie die Spitze nicht einschneiden.



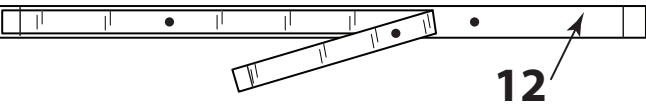
Nähen Sie das Vorderteil an das Rückenteil an den inneren Beinnähten.



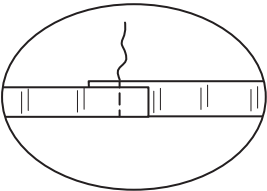
Wenden Sie für die Schrittnaht ein Bein auf die rechte Seite; stecken Sie das verbleibende Hosenbein nach innen. Step- pen Sie die Schrittnaht. Nähen Sie erneut entlang der Kurve mit einem Abstand von 6 mm zur Nahtzugabe. Beschneiden Sie dicht an der zweiten Naht.



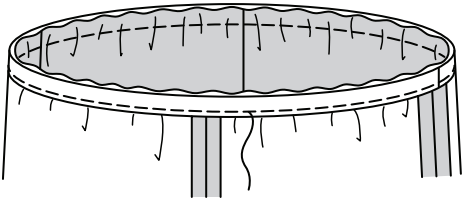
Schneiden Sie ein Stück Gummiband in der Länge der GUM- MIFÜHRUNG FÜR TAILLE (12) zu. Übertragen Sie die Markierungen.



Lappen Sie die Gummierenden, wobei die Nahtzugaben übereinstimmen. Nähen Sie die Enden fest.



Stecken Sie das Gummiband auf der Innenseite entlang der Faltlinie an der oberen Kante fest, wobei die vordere Mitte und die Naht mit der hinteren Mitte übereinstimmen. Nähen Sie dicht an der unteren Kante, dehnen Sie das Gummiband dabei.



Wenden Sie die Oberkante entlang der Faltlinie nach innen, dabei das Gummiband umschließen. Nähen Sie dicht an delnr Schnittkante, dehnen Sie das Gummiband dabei.

