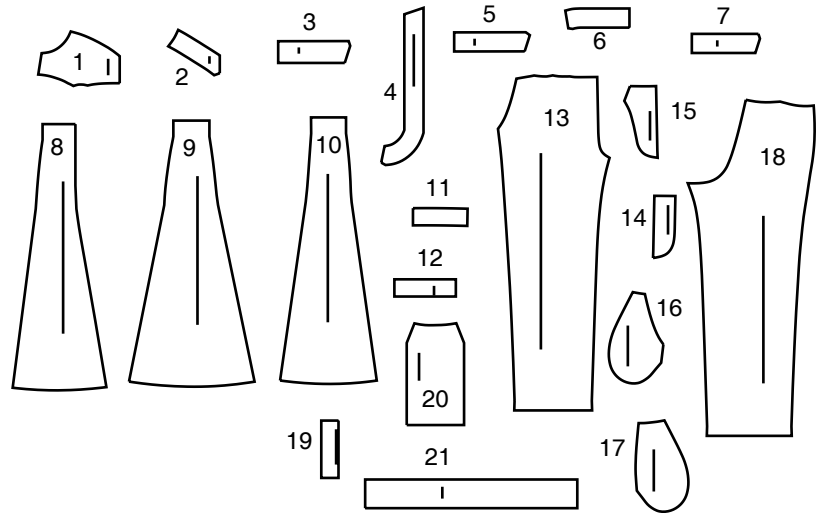
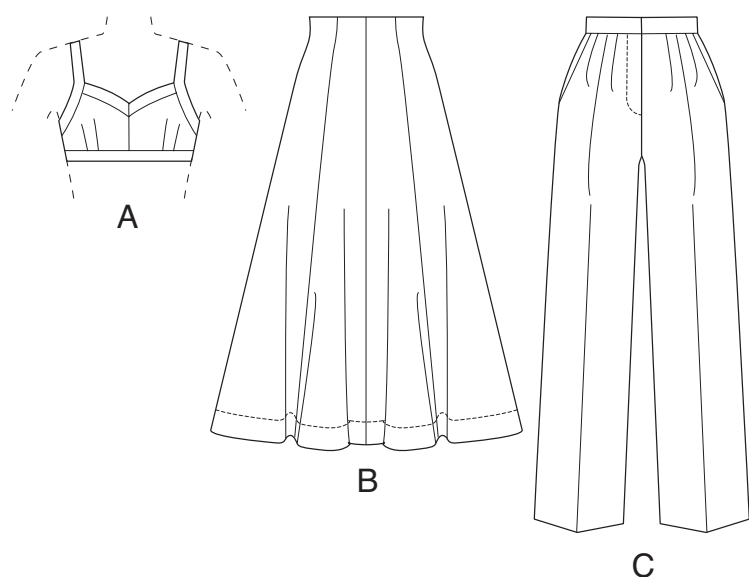


FRONT DEVANT



- | | |
|--------------------------------|--|
| 1 FRONT - A | 1 DEVANT - A |
| 2 UPPER FRONT BAND - A | 2 BANDE DEVANT SUPÉRIEURE - A |
| 3 BACK - A | 3 DOS - A |
| 4 SHOULDER STRAP - A | 4 BRETELLE - A |
| 5 UPPER BACK BAND - A | 5 BANDE DOS SUPÉRIEURE - A |
| 6 LOWER FRONT BAND - A | 6 BANDE DEVANT INFÉRIEURE - A |
| 7 LOWER BACK BAND - A | 7 BANDE DOS INFÉRIEURE - A |
| 8 FRONT - B | 8 DEVANT - B |
| 9 SIDE FRONT AND SIDE BACK - B | 9 CÔTÉ DEVANT ET CÔTÉ DOS - B |
| 10 BACK - B | 10 DOS - B |
| 11 FRONT FACING - B | 11 PAREMENTURE DEVANT - B |
| 12 BACK FACING - B | 12 PAREMENTURE DOS - B |
| 13 FRONT - C | 13 DEVANT - C |
| 14 RIGHT FLY FACING - C | 14 PAREMENTURE DE BRAGUETTE DROITE - C |
| 15 LEFT FLY - C | 15 BRAGUETTE GAUCHE - C |
| 16 POCKET - C | 16 POCHE - C |
| 17 SIDE FRONT AND POCKET - C | 17 CÔTÉ DEVANT ET POCHE - C |
| 18 BACK - C | 18 DOS - C |
| 19 WELT - C | 19 BORDURE - C |
| 20 BACK POCKET - C | 20 POCHE DOS - C |
| 21 WAISTBAND - C | 21 CEINTURE - C |

BODY MEASUREMENTS / MESURES DU CORPS

MISSÉS/JEUNE FEMME										
Sizes/Tailles	4	6	8	10	12	14	16	18	20	22
Bust (ins)	29½	30½	31½	32½	34	36	38	40	42	44
Waist	22	23	24	25	26½	28	30	32	34	37
Hip	31½	32½	33½	34½	36	38	40	42	44	46
Bk. Wst Lgth.	15½	15½	15¾	16	16¼	16½	16¾	17	17¼	17½
T. poitrine (cm)	75	78	80	83	87	92	97	102	107	112
T. taille	56	58	61	64	67	71	76	81	87	94
T. hanches	89	83	85	88	92	97	102	107	112	117
Nuque à taille	39	39.5	40	40.5	41.5	42	42.5	43	44	44

FABRIC CUTTING LAYOUTS

⊕ Indicates Bustline, Waistline, Hipline and/or Biceps. Measurements refer to circumference of Finished Garment (Body Measurement + Wearing Ease + Design Ease). Adjust Pattern if necessary.

Lines shown are CUTTING LINES, however, 5/8" (1.5cm) SEAM ALLOWANCES ARE INCLUDED, unless otherwise indicated. See SEWING INFORMATION for seam allowance.

Find layout(s) by Garment/View, Fabric Width and Size. Layouts show approximate position of pattern pieces; position may vary slightly according to your pattern size.

All layouts are for with or without nap unless specified. For fabrics with nap, pile, shading or one-way design, use WITH NAP layout.

RIGHT SIDE OF PATTERN	WRONG SIDE OF PATTERN	RIGHT SIDE OF FABRIC	WRONG SIDE OF FABRIC
-----------------------	-----------------------	----------------------	----------------------

S/T = SIZE(S)/TAILLE(S)
 * = WITH NAP/AVEC SENS
 S/L = SELVAGE(S)/LISIERE(S)
 AS/TT = ALL SIZE(S)/TOUTES TAILLE(S)
 ** = WITHOUT NAP/SANS SENS
 F/P = FOLD/PLIURE
 CF/PT = CROSSWISE FOLD/PLIURE TRAME

Position fabric as indicated on layout. If layout shows...

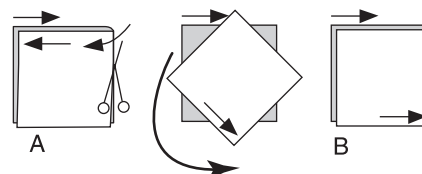
GRAINLINE—Place on straight grain of fabric, keeping line parallel to selvage or fold. ON "with nap" layout arrows should point in the same directions. (On Fur Pile fabrics, arrows point in direction of pile.)

SINGLE THICKNESS—Place fabric right side up. (For Fur Pile fabrics, place pile side down.)

DOUBLE THICKNESS

WITH FOLD—Fold fabric right sides together.

* WITHOUT FOLD—With right sides together, fold fabric CROSSWISE. Cut fold from selvage to selvage (A). Keeping right sides together, turn upper layer completely around so nap runs in the same direction as lower layer.



FOLD—Place edge indicated exactly along fold of fabric. NEVER cut on this line.

When pattern piece is shown like this...

• Cut other pieces first, allowing enough fabric to cut this piece (A). Fold fabric and cut piece on fold, as shown (B).

★ Cut piece only once. Cut other pieces first, allowing enough fabric to cut this piece. Open fabric; cut piece on single layer.

Cut out all pieces along cutting line indicated for desired size using long, even scissor strokes, cutting notches outward.

Transfer all markings and lines of construction before removing pattern tissue. (Fur Pile fabrics, transfer markings to wrong side.)

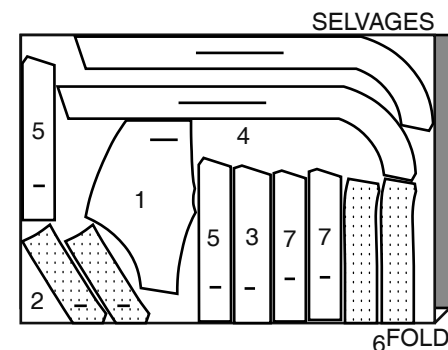
NOTE: Broken-line boxes (a! b! c!) in layouts represent pieces cut by measurements provided.

Sizes	4	6	8	10	12	14	16	18	20	22
FINISHED GARMENT MEASUREMENTS										
A Bust	31	32	33	34	35½	37½	39½	41½	43½	45½
B,C Waist	23½	24½	25½	26½	28	30	32	34	36	38
B Hip	38	39	40	41	42½	44½	46½	48½	50½	52½
C Hip	38½	39½	40½	41½	43	45	47	49	51	53
Width, each leg										
Pants C	17	17½	18	18½	19	19½	20	20½	21	21½
Finished back length from waist	32	32	32	32	32	32	32	32	32	32
Skirt B	32	32	32	32	32	32	32	32	32	32
Finished side length from waist	40¾	41	41¼	41½	41¾	42	42¼	42½	42¾	43
Pants C	40¾	41	41¼	41½	41¾	42	42¼	42½	42¾	43
Tailles										
MESURES DU VÊTEMENT FINI										
A Poitrine	79	81	84	86	90	95	100	105	110	116
B,C Taille	60	62	65	67	71	76	81	86	91	97
B Hanches	97	99	102	104	108	113	118	123	128	133
C Hanches	98	100	103	105	109	114	119	124	130	135
Largeur, chaque jambe										
Pantalon C	43	44	46	47	48	50	51	52	53	55
Longueur finie – dos, taille à l'ourlet	81	81	81	81	81	81	81	81	81	81
Jupe B	81	81	81	81	81	81	81	81	81	81
Longueur finie – côté, taille à l'ourlet	104	104	105	105	106	107	107	108	109	109
Pantalon C	104	104	105	105	106	107	107	108	109	109

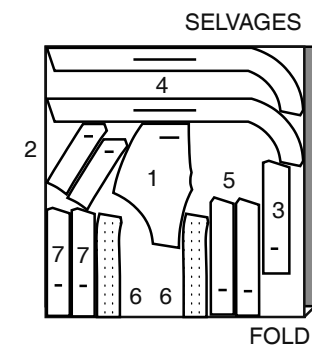
TOP A / HAUT A

PIECES: 1 2 3 4 5 6 7

45" (115 cm)
AS/TT



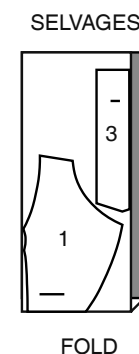
60" (150 cm)
AS/TT



LINING A / DOUBLURE A

PIECES: 1 3

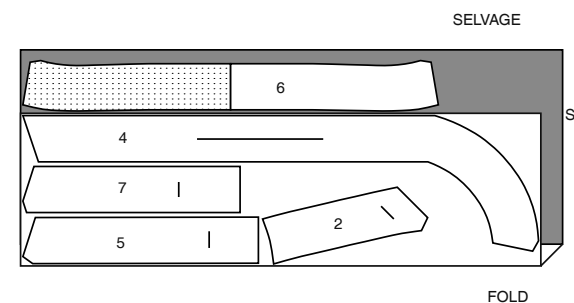
45" (115 cm)
AS/TT



INTERFACING A / ENTOILAGE A

PIECES: 2 4 5 6 7

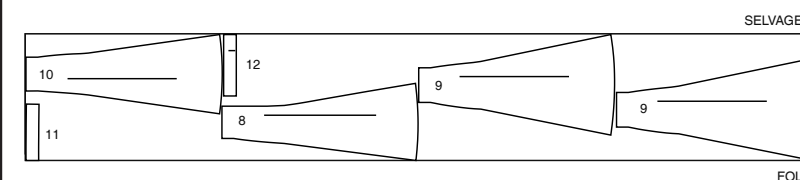
20" (51 cm)
AS/TT



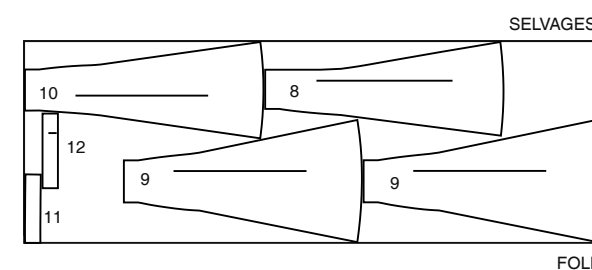
SKIRT B / JUPE B

PIECES: 8 9 10 11 12

45" (115 cm)
AS/TT



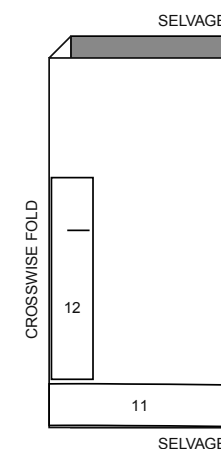
60" (150 cm)
AS/TT



INTERFACING B / ENTOILAGE B

PIECES: 11 12

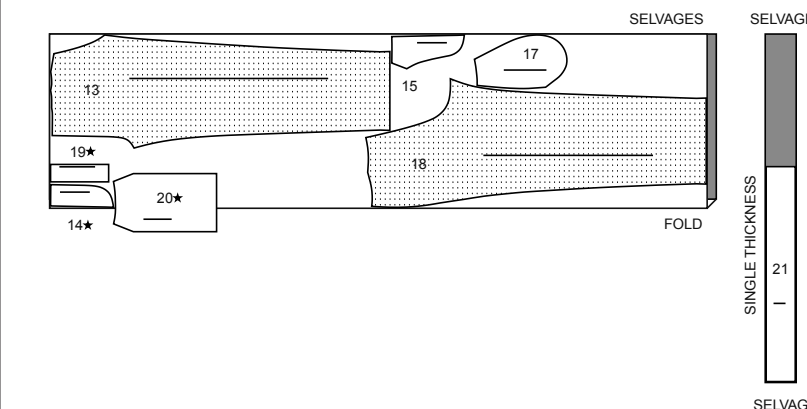
20" (51 cm)
AS/TT



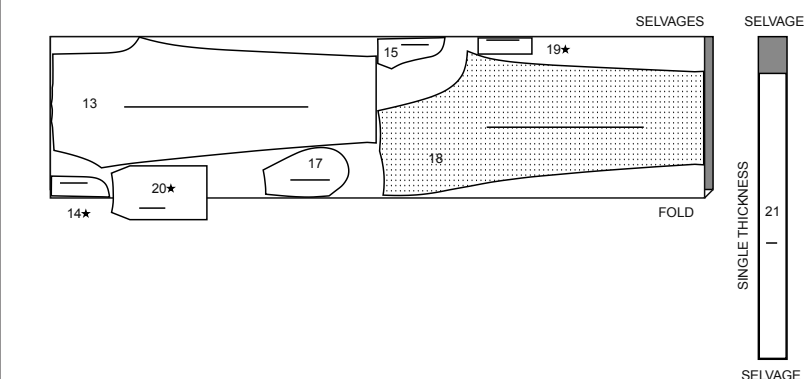
PANTS C / PANTALON C

PIECES: 13 14 15 17 18 19 20 21

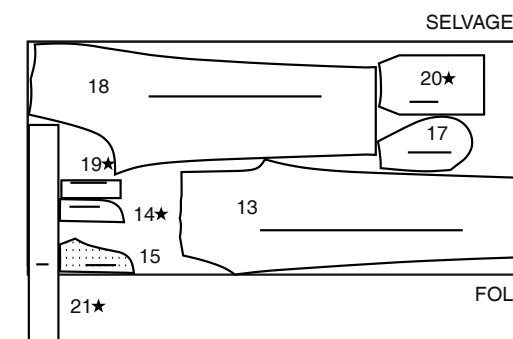
45" (115 cm)
S/T
4 6 8 10



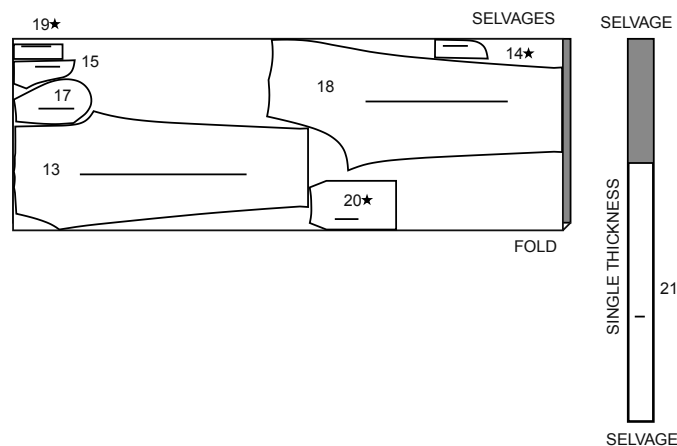
45" (115 cm)
S/T
12 13 16 18 20 22



60" (150 cm)
S/T
4 6 8 10



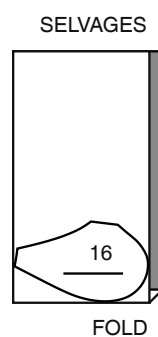
60" (150 cm)
 S/T
 12 13 16
 18 20 22



LINING C / DOUBLURE C

PIECE: 16

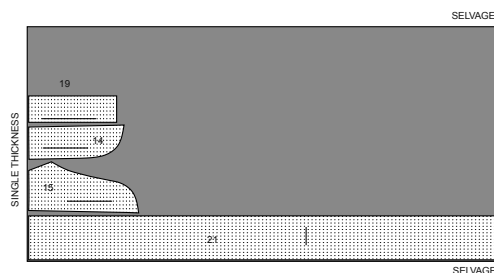
45" (115 cm)
 AS/TT



INTERFACING C / ENTOILAGE C

PIECES: 14 15 19 21

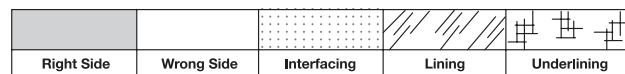
20" (51 cm)
 AS/TT



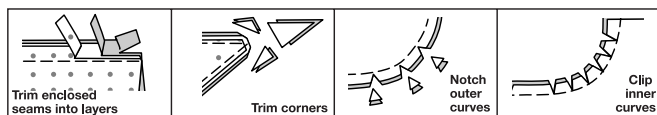
SEWING INFORMATION

5/8" (1.5cm) SEAM ALLOWANCES ARE INCLUDED,
 (unless otherwise indicated)

ILLUSTRATION SHADING KEY



Press as you sew. Press seams flat, then press open, unless otherwise instructed. Clip seam allowances, where necessary, so they lay flat.



GLOSSARY

Read General Directions on page 1 before you begin. →

SEWING TERMS APPEARING IN BOLD TYPE IN SEWING INSTRUCTIONS ARE EXPLAINED BELOW.

FINISH - Stitch 1/4" (6mm) from raw edge and finish with one of the following: (1) Pink OR (2) Overcast OR (3) Turn in along stitching and stitch close to fold OR (4) Overlock.

OPTIONAL FOR HEMS: Apply Seam Binding.

REINFORCE - Stitch along seamline where indicated in sewing instructions, using small machine stitches.

SLIPSTITCH - Slide needle through a folded edge, then pick up a thread of underneath fabric.

STAYSTITCH - Stitch 1/8" (3mm) from seamline in seam allowance (usually 1/2" (13mm) from raw edge).

UNDERSTITCH - Open out facing or underside of garment; stitch to seam allowance close to seam.

SEWING TUTORIALS

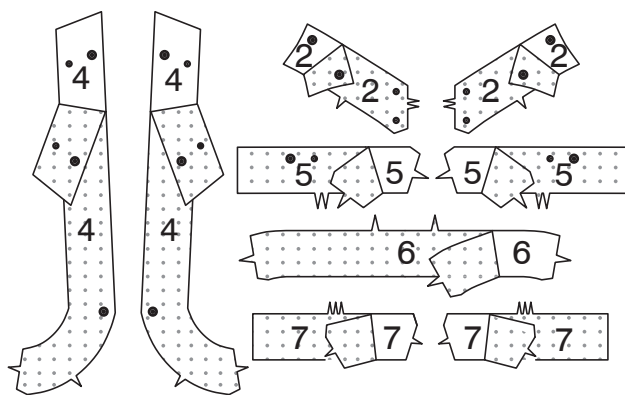


Build your skills viewing short, easy-to-follow videos at simplicity.com/sewingtutorials

TOP A

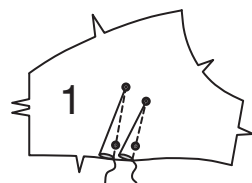
INTERFACING

1. Fuse INTERFACING to wrong side of each matching fabric section, following manufacturer's instructions.

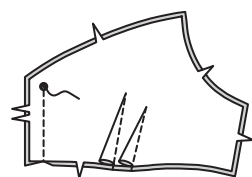


FRONT, BACK, AND BANDS

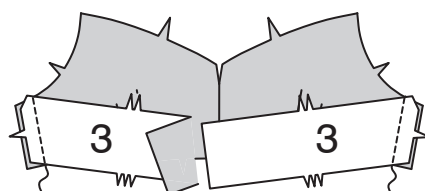
2. Stitch darts in FRONT (1) sections. Press darts toward center front.



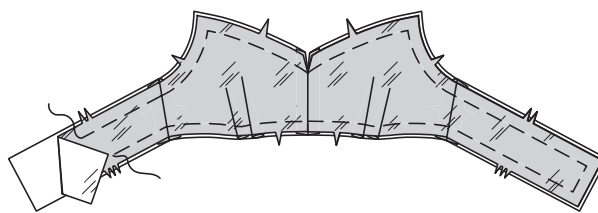
3. Stitch center front seam below small dot.



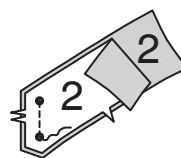
4. Stitch BACK (3) sections to front at sides.



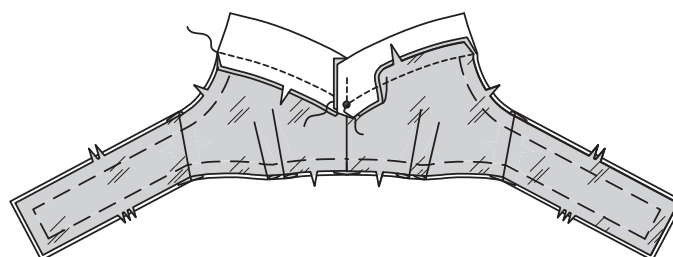
5. Prepare LINING in same manner. With wrong sides together, pin lining to top matching notches, seams, and centers. Baste.



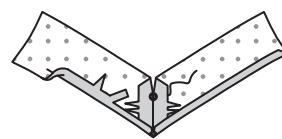
6. Stitch center front seam in two uninterfaced UPPER FRONT BAND (2) sections between small dots.



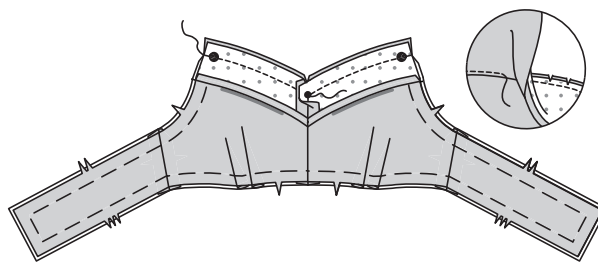
7. With right sides together, pin upper front band to front matching notches and small dots. Stitch, breaking stitching at small dot. Press seam toward upper front band.



8. For FACING stitch center front seam in remaining interfaced upper band sections between small dots. Turn under 1/2" (1.3cm) seam allowance on lower notched edge, folding in corner. Press. Trim pressed seam allowance to 1/4" (6mm).

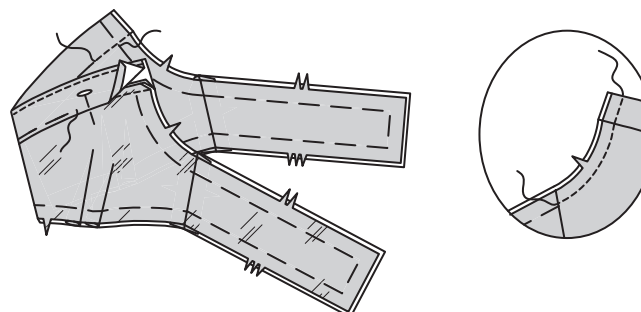


9. Pin FACING to upper front band, right sides together, matching small and large dots. Stitch upper edge, breaking stitching at small dot. Trim. UNDERSTITCH facing.

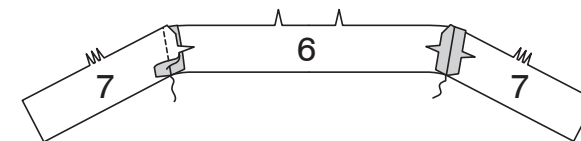


10. Turn facing to inside. Press. Pin pressed edge of facing over band seam, baste.

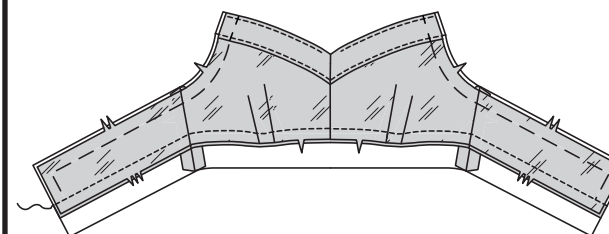
On outside, stitch in the ditch of band seam, catching pressed edge of facing on the inside. Baste side edges of upper front band together. **STAYSTITCH** armhole edge.



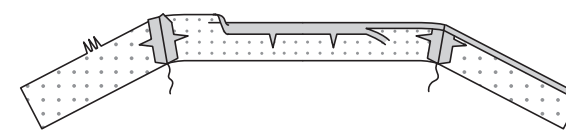
11. Stitch two uninterfaced LOWER BACK BAND (7) sections to side edges of one uninterfaced LOWER FRONT BAND (6).



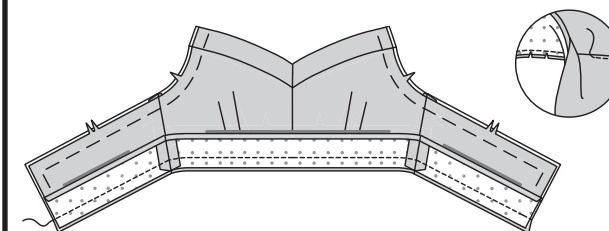
12. With right sides together, pin lower band to top matching notches, seams, and centers. Stitch. Trim. Press seam toward lower band.



13. For FACING, stitch remaining interfaced lower back band and lower front band sections together in same manner. Turn under 1/2" (1.3cm) on upper notched edge of facing. Trim pressed seam allowance to 1/4" (6mm).

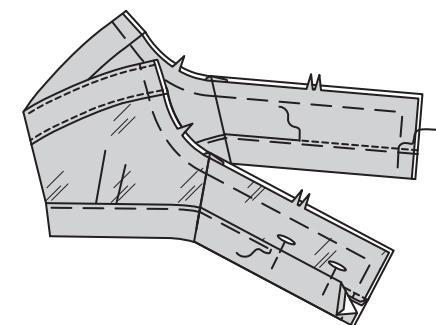


14. Pin FACING to lower band, right sides together, matching seams and centers. Stitch lower edge. Trim. **UNDERSTITCH** facing.



15. Turn facing to inside. Press. Pin pressed edge of facing over band seam, baste.

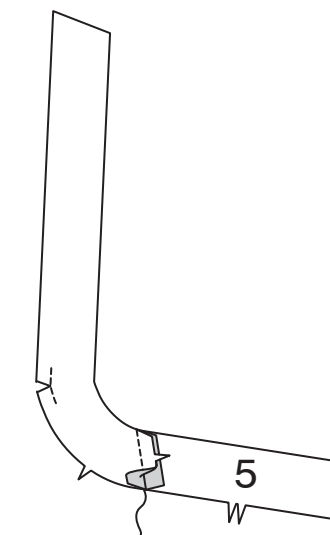
On outside, stitch in the ditch of band seam, catching in pressed edge of facing on inside.



16. REINFORCE SHOULDER STRAP (4) sections through large dots. Clip to large dots.



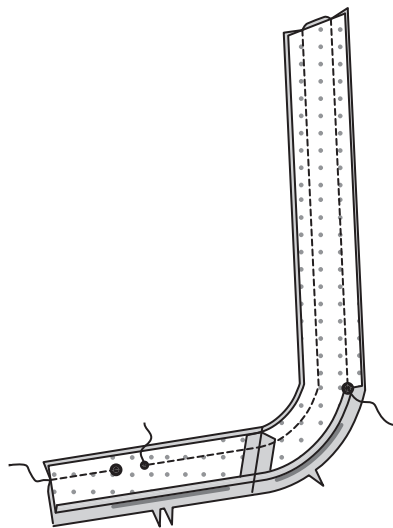
17. Stitch two uninterfaced shoulder strap sections to two uninterfaced UPPER BACK BAND (5) sections at sides, matching notches.



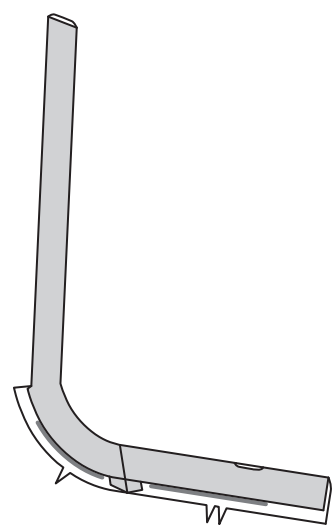
18. For FACING, stitch remaining interfaced upper back band and shoulder strap sections together at sides. Turn under 1/2" (1.3cm) on notched edge of facing below large dot. Press. Trim pressed seam allowance to 1/4" (6mm).



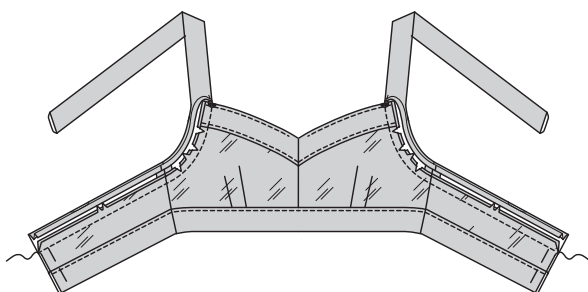
19. Pin facing to upper back band and shoulder strap, right sides together, matching seams and large and small dots. Stitch unnotched edge of shoulder strap and upper back band, leaving open between large and small dots. Stitch remaining edge of shoulder strap from upper edge to lower large dot, as shown. Trim. Press seam toward facing.



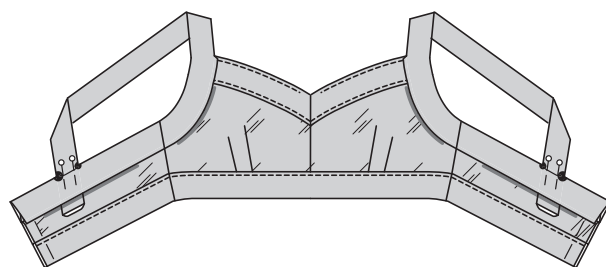
20. Turn right side out. Press.



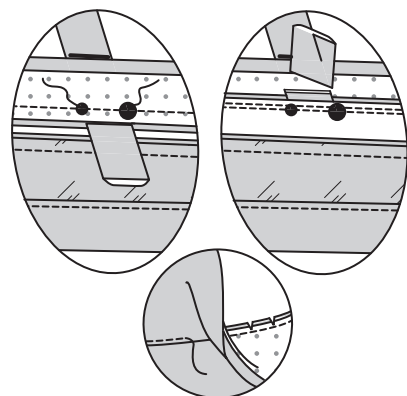
21. Pin upper back band and shoulder strap to armhole edge of top, matching notches, side seams, and large dots, clipping top to staystitching, as needed. Baste. Stitch, keeping pressed edge of facing free. Trim. Press seam toward band.



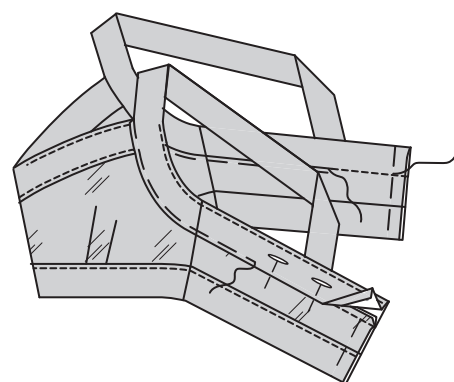
22. Turn facing down. Press. Insert end of shoulder strap through opening in upper back band, matching large and small dots. Pin. Try on top and adjust as needed.



23. Open out facing and stitch opening between large and small dots. **UNDERSTITCH** facing as far as possible. Trim away excess shoulder strap.

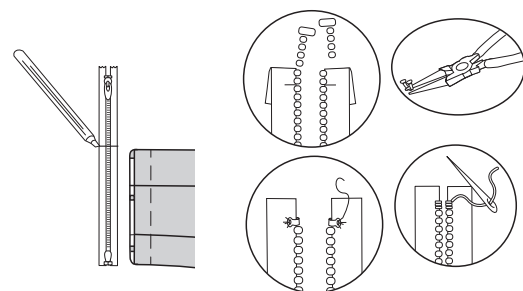


24. Turn facing down and shoulder strap out. Pin pressed edge of facing over band seam. Baste. On outside, stitch in the ditch of band seam, catching in pressed edge of facing.

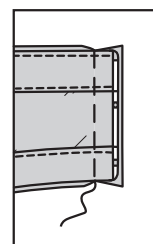


ZIPPER

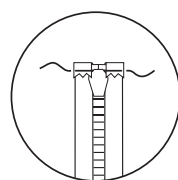
NOTE: It may be necessary to shorten zipper. Always shorten separating zippers from the top. Tip: Many on-line zipper manufacturers will custom shorten your zipper when you place your order. To make new top stop, place zipper along opening edge with bottom stop even with lower edge. Mark placement of new top stop even with upper edge. Bring pull tab below upper edge and remove teeth above marking for new zipper stop. Bend a straight metal eye with pliers and sew securely to each tape at new marking as shown.



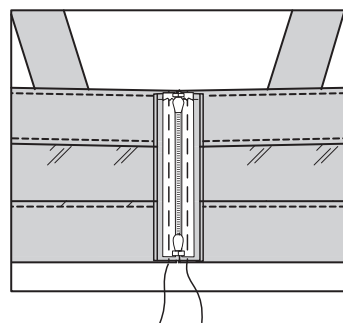
25. Baste back opening edges together, as shown. Press seam open.



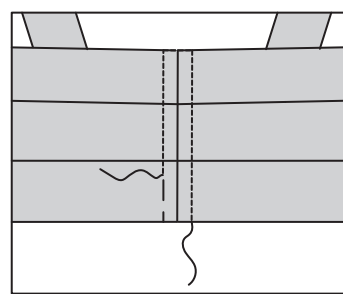
26. Turn in upper end of zipper tape, as shown. Baste.



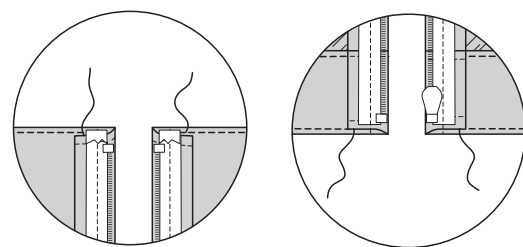
27. On inside, center closed zipper (face down) over seam allowances, having upper and lower zipper stops even with upper and lower edges, placing zipper teeth along seamline. Baste in place 1/4"(6mm) from zipper teeth.



28. On outside, stitch along basting through all thicknesses, as shown, using a zipper foot. Remove basting.



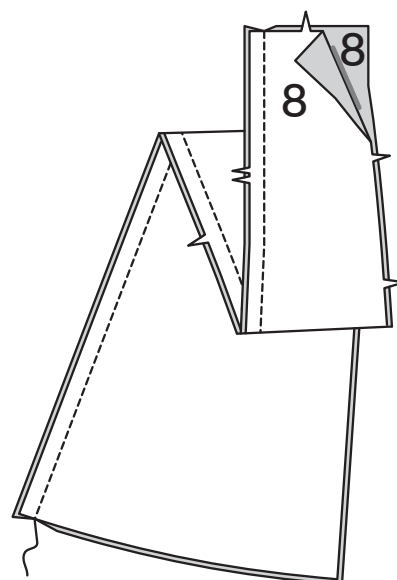
29. SLIPSTITCH upper and lower ends of seam allowances in place.



SKIRT B

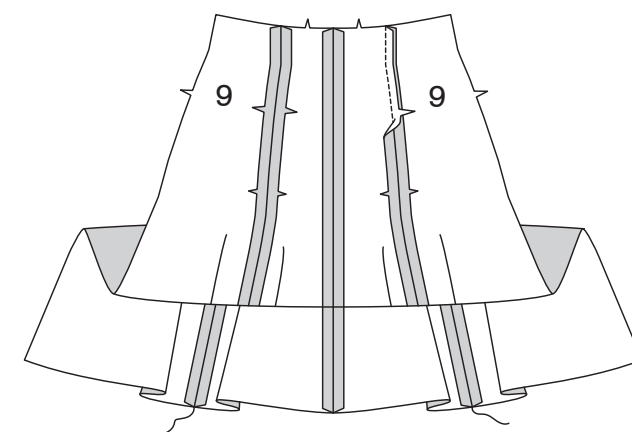
FRONT, BACK AND ZIPPER

1. Stitch FRONT (8) sections together at center front.

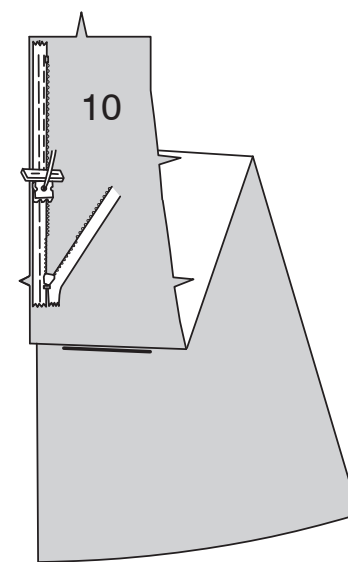


2. Pin two SIDE FRONT AND SIDE BACK (9) sections to front at side front edges. Stitch.

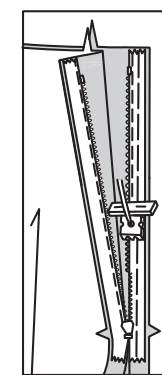
NOTE: Stitch the invisible zipper using an invisible zipper foot



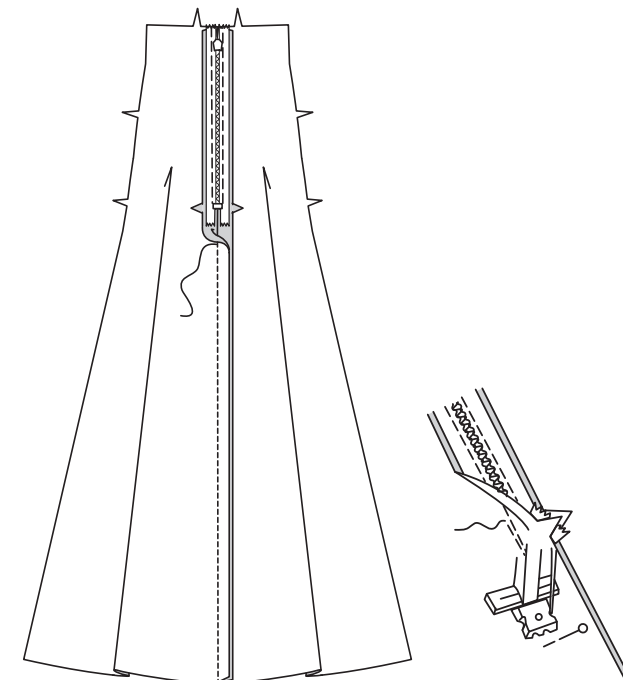
3. Open the zipper and press the tape using a cool iron. On **OUTSIDE**, pin **RIGHT** side of the zipper face down on the **RIGHT BACK** (10) at the zipper opening. Have the coil along the seam line, the tape within the seam allowance and the top stop 3/4"(2cm) below upper edge, as shown. Hand-baste along center of the tape. Position zipper foot at the top of the zipper with **RIGHT** groove of the foot over coil. Stitch along tape to the notch. Back-stitch to reinforce.



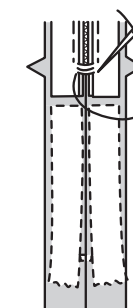
4. Pin the remaining half of the zipper to the **LEFT** back at the zipper opening in same manner. Make sure the upper and lower edges of the garment are even. Hand-baste along the center of the tape. Position zipper foot at the top of the zipper with **LEFT** groove over the coil. Stitch along tape to the notch. Back-stitch to reinforce.



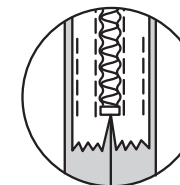
5. Close zipper and check that it is invisible from the **OUTSIDE**. Pull the free ends of the zipper tape away from the seam allowance. Pin remaining center back seam together below zipper. Position zipper foot all the way to the **LEFT** so the needle goes down through the outer notch of the foot. Start stitching seam 1/4"(6mm) above lowest stitch and slightly to the **LEFT**. Stitch seam for about 3"(7.5cm). Stitch remainder of seam using your regular presser foot.



6. If the zipper is longer than the opening, using a strong thread, hand-sew a few small stitches across ends of coils at end of opening. Trim away lower end of zipper tape to within 5/8"(1.5cm) of hand-stitches.

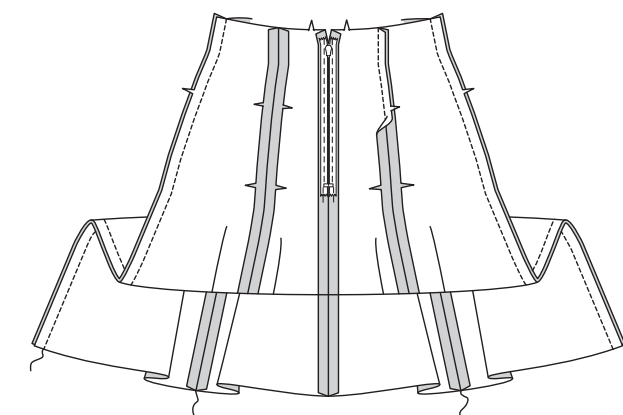


7. If you prefer, open out each seam allowance at end of zipper and stitch tape to seam allowance.



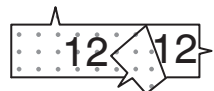
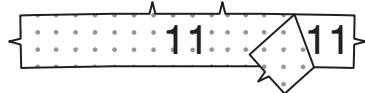
8. Pin remaining side front and side back sections to back at side back edges. Stitch.

Stitch front to back at sides.

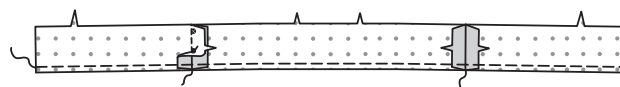


FINISHING

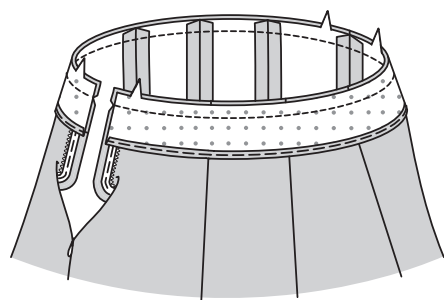
9. Fuse INTERFACING to wrong side of FRONT FACING (11) and BACK FACING (12), following manufacturer's instructions.



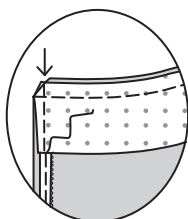
10. Stitch front facing and back facing sections together at sides. **FINISH** unnotched edge.



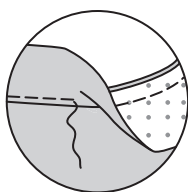
11. Open out center back opening edges of skirt, rolling the zipper teeth away from the opening edge. With right sides together, pin facing to upper edge of skirt, matching centers, and side seams. Stitch upper edge. Trim. Press seam toward facing.



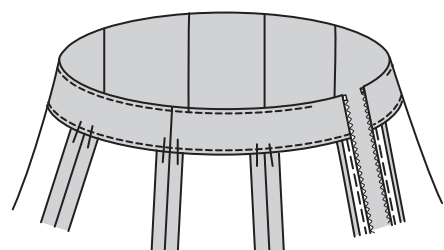
12. Pin back opening edges together. Using an adjustable zipper foot, stitch 1/2" (1.3cm) from back edges, keeping zipper teeth free. Trim corners. Do not trim center back edges.



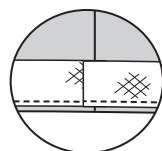
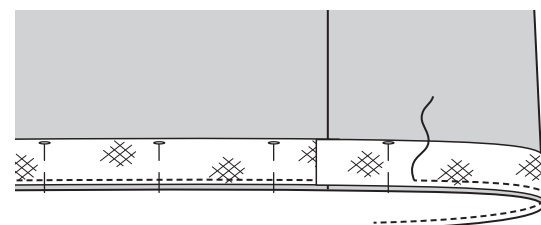
13. **UNDERSTITCH** by pressing facing and seam away from garment, stitching through facing and seam allowances close to seam as far as possible.



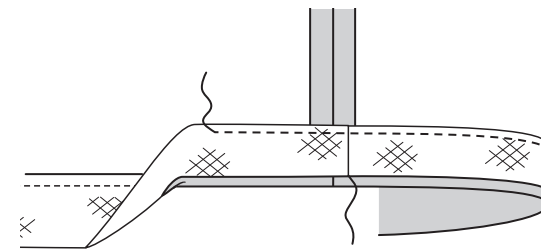
14. Turn facing and back edges to inside, rolling zipper teeth back in place. Press. To keep the facing from rolling to outside, secure it at the seam allowances by tacking it by hand.



15. On outside, pin horsehair braid to skirt, having lower edges even, lapping ends at center back. Stitch lower edge taking up a 1/4" (6mm) seam allowance. Press seam allowance toward skirt.



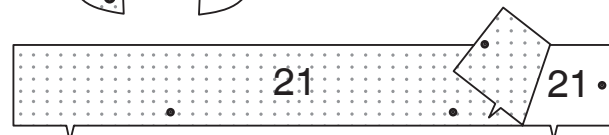
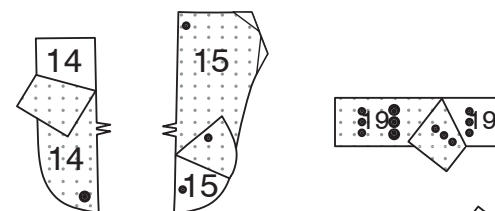
16. Turn up hem again. Hand sew ends. Stitch remaining edge of braid in place.



PANTS C

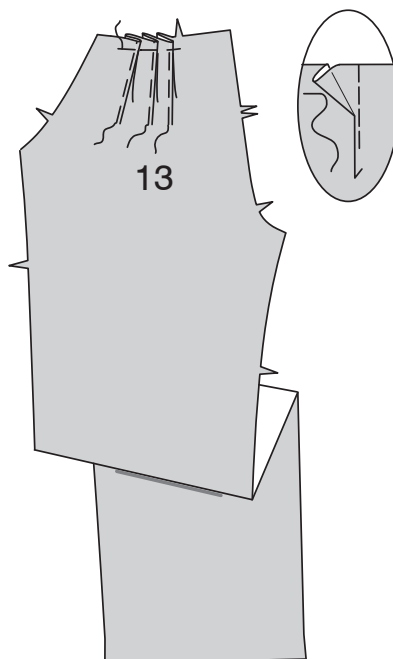
INTERFACING

1. Trim corners of INTERFACING, as shown. Fuse interfacing to wrong side of each matching FABRIC section, following manufacturer's instructions.

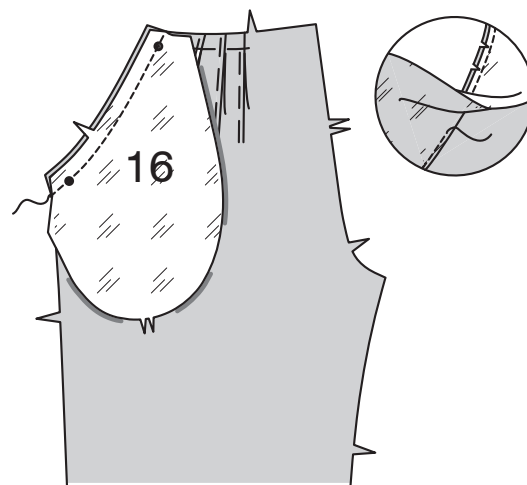


FRONT

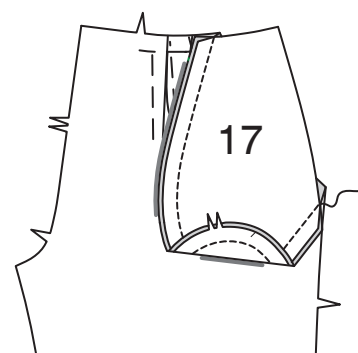
2. To make pleats in FRONT (13), on outside, crease along solid lines. Bring creases to broken lines, baste. Baste across upper edge. Press.



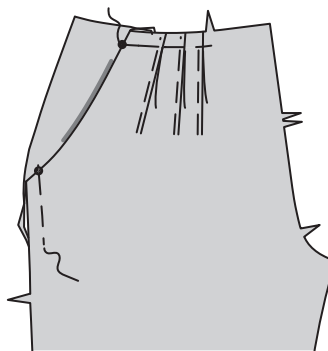
3. Stitch each POCKET (16) section to each upper side edge of front. Trim seam allowances. **UNDERSTITCH** pocket.



4. Stitch one SIDE FRONT AND POCKET (17) to each pocket at outer edge, matching notches, keeping front free.



5. Baste upper and side edges, matching small dots.



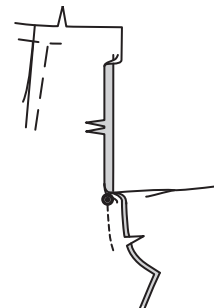
FLY FRONT ZIPPER

6. Construct fly front as follows:

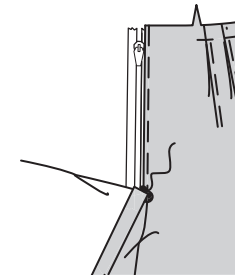
A- Stitch front sections together at center front between large dot and notch.



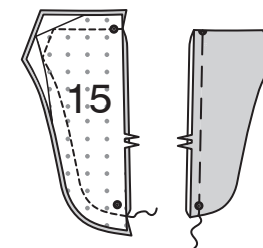
B- Turn in left front opening edge along foldline; press.



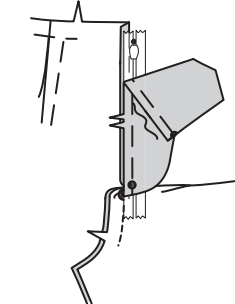
C- Place closed zipper (face up) under left front opening edge, having pressed edge close to zipper teeth and zipper stop at small dot. Using a zipper foot, baste close to pressed edge.



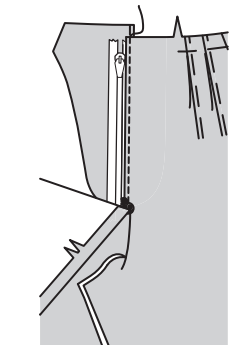
D- Pin LEFT FLY (15) sections, right sides together. Stitch, leaving notched edge open. Trim. Turn. Press. Baste raw edges.



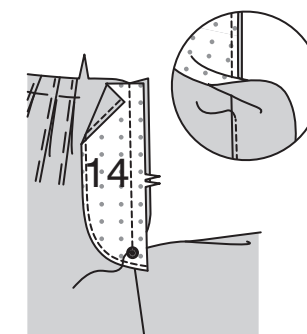
E- On inside, pin left fly to left front opening edge (over zipper), matching notches and small dots, having raw edges even. Baste along previous basting for zipper. (Left fly extends above zipper.)



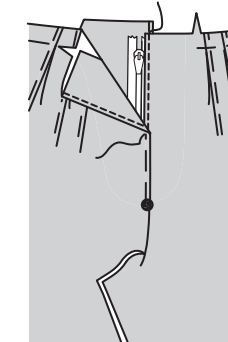
F- On outside, using a zipper foot, stitch close to pressed edge of front through all layers.



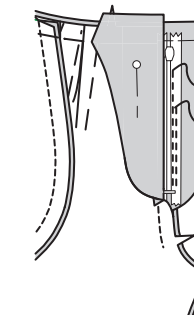
G-FINISH outer edge of RIGHT FLY FACING (14). Pin fly facing to right front opening edge, matching notches, and large dots. Stitch, ending at large dot. Trim. **UNDERSTITCH** fly facing. Turn facing to inside.



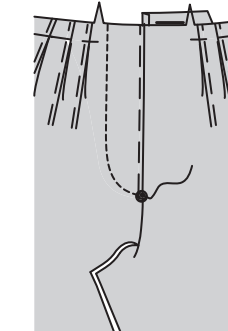
H- Lap right front over left, matching centers. Baste close to edge through all thicknesses.



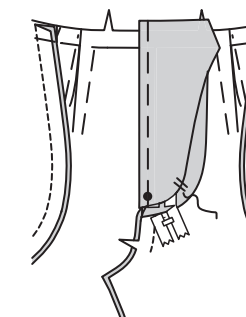
I- Pin left fly out of the way. Open out fly facing. Pin remaining zipper tape to fly facing, keeping right front free. Using a zipper foot, stitch in place close to zipper teeth and along center of zipper tape.



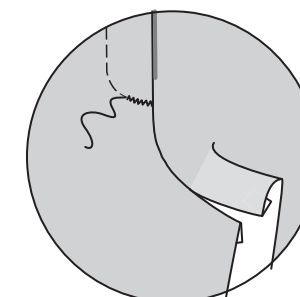
J- Turn facing down. On outside, stitch right front along stitching line, keeping left fly free.



K- Turn left fly back in place. On inside, hand tack fly and facing together at lower edge, as shown. Trim away excess zipper tape even with lower edge of fly, if needed.

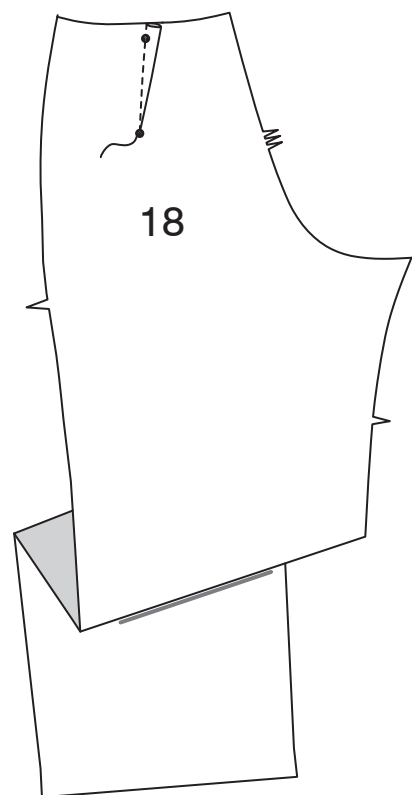


L- If desired, on outside, machine-stitch a bar tack across lower end of fly through all thicknesses.

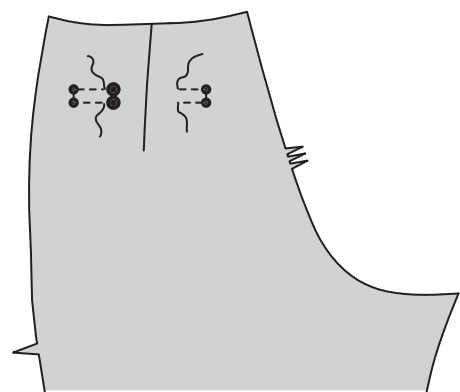


BACK

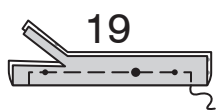
7. Stitch dart in BACK (18). Press toward center.



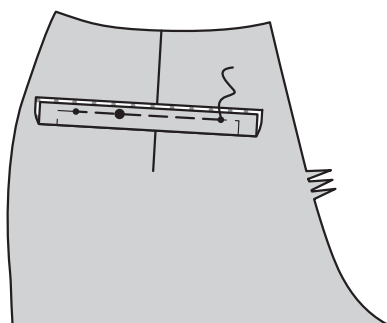
8. REINFORCE corners of left back along stitching lines, pivoting at small circles, as shown.



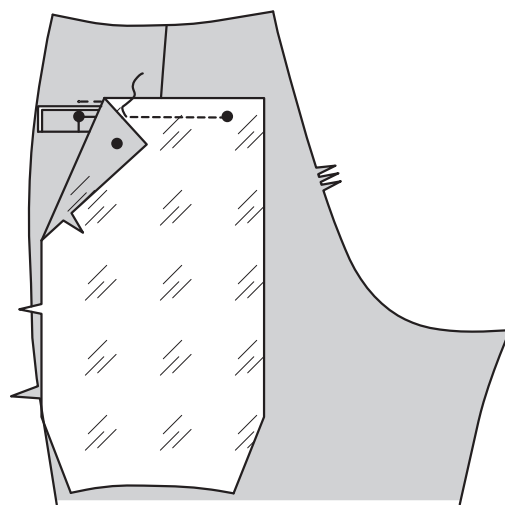
9. Fold WELT (19) on foldline, wrong sides together. Press. Baste raw edges together. Trim seam allowance on long edge to a scant 1/4" (6mm).



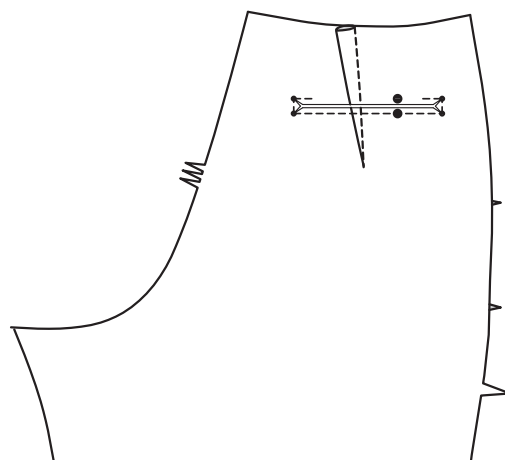
10. Pin welt to left back, placing seamline along lower stitching line, matching small and large dots. Baste between small dots.



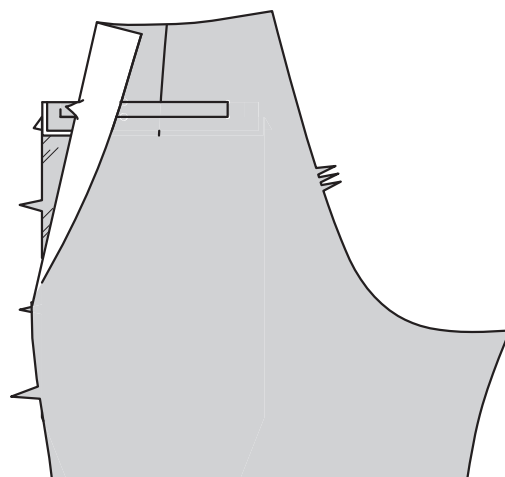
11. With right sides together, pin straight lower edge of back pocket to left back, over welt, placing seam line along lower stitching line, matching small dots. Stitch along lower stitching line between small dots. Trim seam allowance on back pocket only to a scant 1/4" (6mm), being careful not to cut welt or pants.



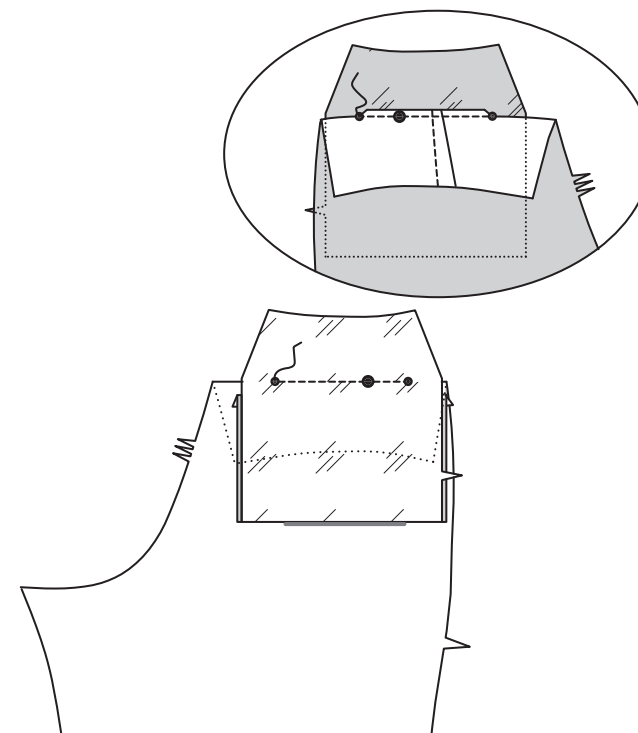
12. On inside, slash back along slash line between stitching, clipping diagonally to small dots, being careful not to cut welt or pocket.



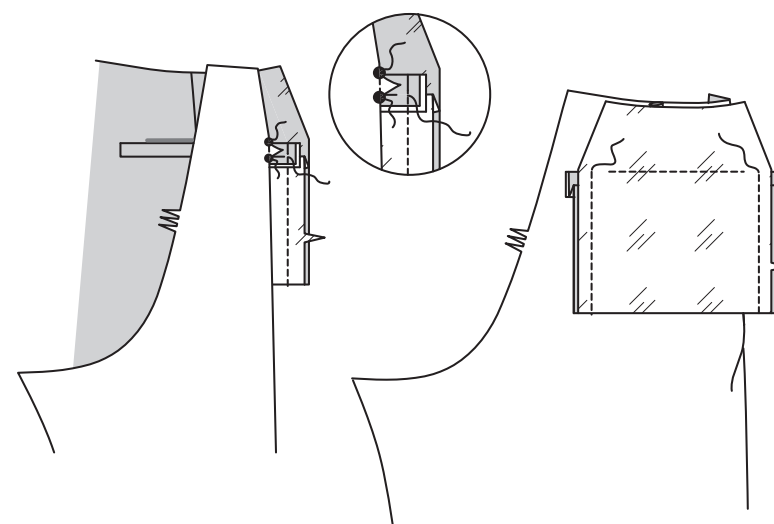
13. Turn pocket and triangular ends to inside, pulling ends of welt over triangular ends, turning welt up. Press.



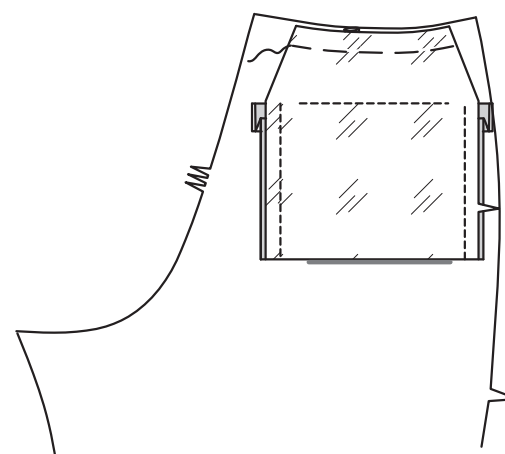
14. With right sides together, fold back pocket along foldline, having raw edges even at sides. Pin back pocket to slashed edge of back, matching upper stitching lines and small and large dots. Stitch along stitching lines between small dots, keeping back free.



15. Stitch welt and triangular ends together, keeping back free. Stitch side edges of pocket together, keeping back free.

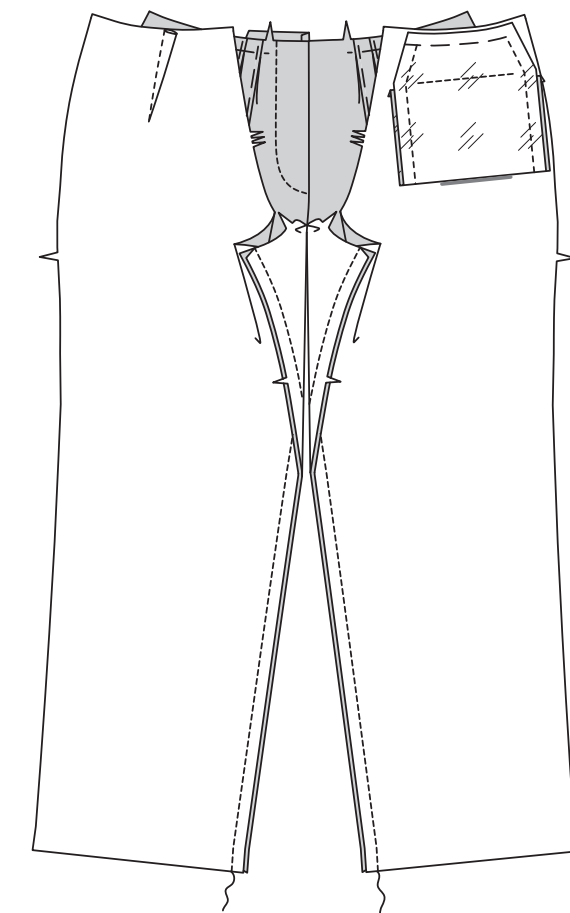


16. Pin back pocket to back at upper edge. Baste raw edges together.

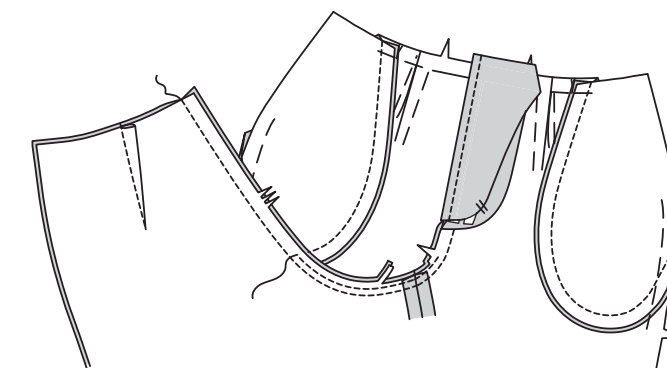


REMAINING SEAMS

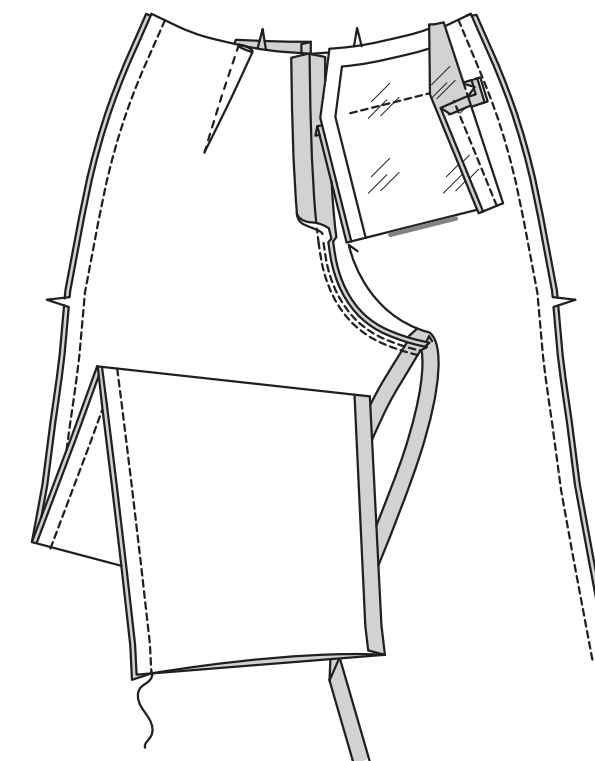
17. Stitch back to front at inner leg, stretching back to fit above notch.



18. Pin remainder of center seam, matching notches, and inner leg seams. Stitch center back seam, continuing to stitch remainder of center front seam. Stitch again 1/4" (6mm) away in seam allowance along curve, as shown. Trim close to second stitching.

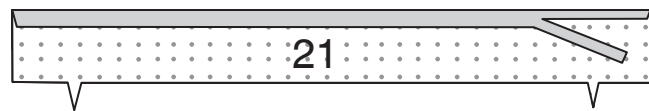


19. Stitch back to front at sides, keeping back pocket free.

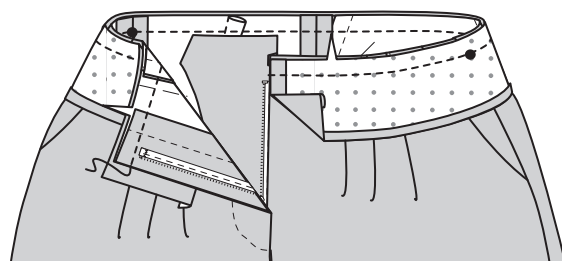


WAISTBAND

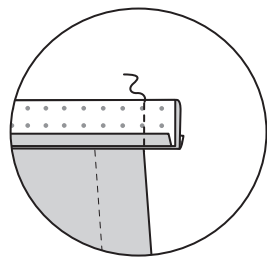
20. Press under 5/8" (1.5cm) on long unnotched edge of WAISTBAND (21). Trim pressed seam allowance to 3/8" (1cm).



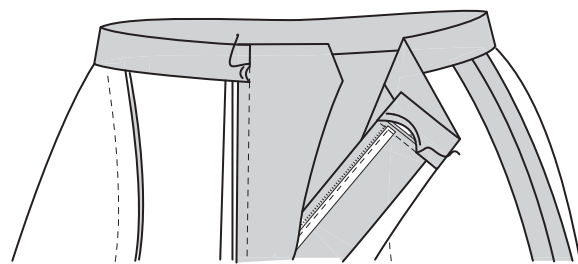
21. Press under 3/8" (1cm) on left end of waistband. Pin waistband to upper edge of pants, right sides together, matching notches, centers, small dots to side seams. Baste. Stitch. Trim. Press seam toward waistband.



22. Fold right end of waistband along foldline, right sides together. Stitch end. Trim.

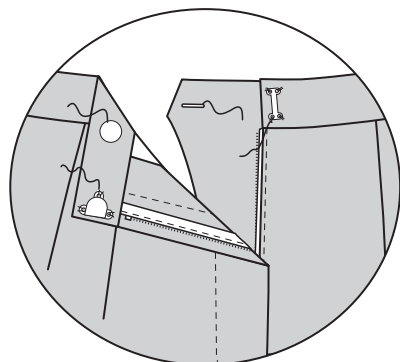


23. Turn right side out. Press. SLIPSTITCH pressed edges over left fly seam and waist seam.



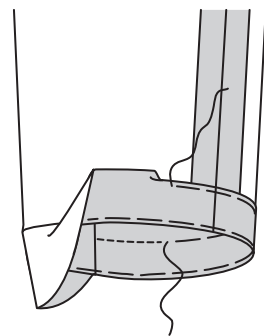
FINISHING

24. Make buttonhole in left fly at marking. On inside, sew button to right end of waistband at marking. Sew hook and eye closure to opening edges, as shown.



25. Turn up pants hem. Baste close to fold. FINISH raw edge. Sew hem in place. Press.

To form creases, bring leg seams together. Press along folds to pleats on front and to within 9" (23cm) of upper edge of back.



FRANÇAIS

PLANS DE COUPE

Indique: pointe de poitrine, ligne de taille, de hanches et/ou avantbras. Ces mesures sont basées sur la circonférence du vêtement fini. (Mesures du corps + Aisance confort + Aisance mode) Ajuster le patron si nécessaire.

Les lignes épaisses sont les LIGNES DE COUPE, cependant, des rentrés de 1.5cm sont compris, sauf si indiqué différemment. Voir EXPLICATIONS DE COUTURE pour largeur spécifiée des rentrés.

Choisir le(s) plan(s) de coupe selon modèle/largeur du tissu/taille. Les plans de coupe indiquent la position approximative des pièces et peut légèrement varier selon la taille du patron.

Les plans de coupe sont établis pour tissu avec/sans sens. Pour tissu avec sens, pelucheux ou certains imprimés, utiliser un plan de coupe AVEC SENS.

ENDROIT DU PATRON	ENVERS DU PATRON	ENDROIT DU TISSU	ENVERS DU TISSU
-------------------	------------------	------------------	-----------------

S/T = SIZE(S)/TAILLE(S)
 * = WITH NAP/AVEC SENS
 S/L = SELVAGE(S)/LISIÈRE(S)
 AS/TT = ALL SIZE(S)/TOUTES TAILLE(S)
 ** = WITHOUT NAP/SANS SENS
 F/P = FOLD/PLIURE
 CF/PT = CROSSWISE FOLD/PLIURE TRAME

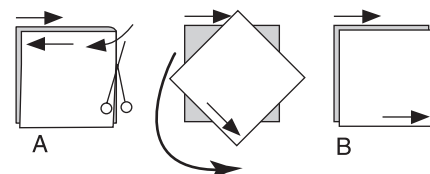
Disposer le tissu selon le plan de coupe. Si ce dernier indique...

DROIT FIL—A placer sur le droit fil du tissu, parallèlement aux lisières ou au pli. Pour plan "avec sans," les flèches seront dirigées dans la même direction. (Pour fausse fourrure, placer la pointe de la flèche dans le sens descendant des poils.)

SIMPLE EPAISSEUR—Placer l'endroit sur le dessus. (Pour fausse fourrure, placer le tissu l'endroit dessous.)

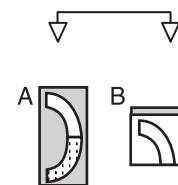
DOUBLE EPAISSEUR
 AVEC PLIURE—Placer endroit contre endroit.

* SANS PLIURE—Plier le tissu en deux sur la TRAME, endroit contre endroit. Couper à la pliure, de lisière à lisière (A). Placer les 2 épaisseurs dans le même sens du tissu, endroit contre endroit (B).



PLIURE—Placer la ligne du patron exactement sur la pliure NE JAMAIS COUPER sur cette ligne.

Si la pièce se présente ainsi...
 • Couper d'abord les autres pièces, réservant du tissu (A). Plier le tissu et couper la pièce sur la pliure, comme illustré (B).



★ Couper d'abord les autres pièces, réservant pour la pièce en question. Déplier le tissu et couper la pièce sur une seule épaisseur.

Couper régulièrement les pièces le long de la ligne de coupe indiquée pour la taille choisie, coupant les crans vers l'extérieur.

Marquer repères et lignes avant de retirer le patron. (Pour fausse fourrure, marquer sur l'envers du tissu.)

NOTE: Les parties encadrées avec des pointillées sur les plans de coupe (a! b! c!) représentent les pièces coupées d'après les mesures données.

EXPLICATIONS DE COUTURE

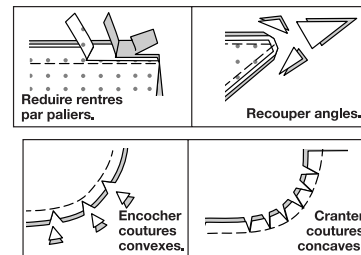
RENTRES DE COUTURE COMPRIS

Les rentrés sont tous de 1.5cm, sauf si indiqué différemment.

LEGENDE DES CROQUIS

Endroit	Envers	Entoilage
Diagonale /	Diagonale \	Pointillés
Doubleur	Triplure	

Au fur et à mesure de l'assemblage, repasser les rentrés ensemble puis ouverts, sauf si contre indiqué. Pour aplatir les coutures, cranter les rentrés où nécessaire.



GLOSSAIRE

Les termes de couture imprimés en **CARACTÈRES GRAS** ont l'aide d'une Vidéo de Tutoriel de couture.

Scannez le CODE QR pour regarder les vidéos :

FINIR - Piquer à 6 mm du bord non fini et finir avec une des méthodes suivantes : (1) couper aux ciseaux à denteler OU (2) surfiler OU (3) replier le long de la piqûre et piquer près de la pliure OU (4) Finir à la surjeteuse.

FACULTATIF POUR LES OURLETS : Si désiré, poser un extra-fort (ruban bordure).

RENFORCER - Piquer à petits points sur la ligne de couture indiquée dans les instructions de couture.

POINTS COULÉS - Glisser l'aiguille dans le bord plié et faire un point au-dessous dans le vêtement, ne prenant qu'un seul fil.

PIQÛRE DE SOUTIEN - Piquer dans le rentré à 3 mm de la ligne de couture, soit à 13 mm du bord non fini.

SOUS-PIQUER - Déplier la parementure ou au-dessous du vêtement ; piquer sur le rentré près de la couture.

TUTORIELS DE COUTURE



Développez vos compétences en regardant des vidéos courtes et faciles à suivre sur simplicity.com/sewingtutorials.

HAUT A

ENTOILAGE

1. Faire adhérer l'ENTOILAGE sur l'envers de chaque pièce correspondante en tissu, en suivant la notice d'utilisation.

DEVANT, DOS ET BANDES

2. Piquer les pinces sur les pièces du DEVANT (1), puis les presser vers le milieu devant.

3. Piquer la couture du milieu devant au-dessous du petit cercle.

4. Piquer les pièces du DOS (3) et le devant sur les côtés.

5. Préparer la DOUBLURE de la même façon. Envers contre envers, épingler la doublure sur le haut en faisant coïncider les encoches, les coutures et les milieux. Bâtir.

6. Piquer la couture du milieu devant de deux pièces non entoilées de la BANDE DEVANT SUPÉRIEURE (2) entre les petits cercles.

7. Endroit contre endroit, épingler la bande devant supérieure sur le devant, en faisant coïncider les encoches et les petits cercles. Piquer, en arrêtant la piqûre au petit cercle. Presser la couture vers la bande devant supérieure.

8. Pour la PAREMENTURE, piquer la couture du milieu devant des pièces entoilées restantes de la bande supérieure entre les petits cercles. Rentrer 1.3 sur le rentré sur le bord inférieur à encoche, en repliant le coin. Presser. Couper le rentré pressé à 6 mm.

9. Épingler la PAREMENTURE sur la bande devant supérieure, endroit contre endroit, en faisant coïncider les petits et les grands cercles. Piquer le bord supérieur, en arrêtant la piqûre au petit cercle. Égaliser. **SOUS-PIQUER** la parementure.

10. Retourner la parementure vers l'intérieur. Presser. Épingler le bord pressé de la parementure par-dessus la couture de bande, bâtir. Sur l'endroit, piquer dans le sillon de la couture de bande, en prenant le bord pressé de la parementure sur l'envers. Bâtir ensemble les bords du côté de la bande devant supérieure. Faire une **PIQÛRE DE SOUTIEN** sur le bord de l'emmanchure.

11. Piquer deux pièces non entoilées de la BANDE DOS INFÉRIEURE (7) sur les bords du côté d'une BANDE DEVANT INFÉRIEURE (6) non entoilée.

12. Endroit contre endroit, épingler la bande inférieure sur le haut, en faisant coïncider les encoches, les coutures et les milieux. Piquer. Égaliser. Presser la couture vers la bande inférieure.

13. Pour la PAREMENTURE, piquer ensemble de la même façon les pièces restantes entoilées de la bande dos inférieure et de la bande devant inférieure. Rentrer 1.3 cm sur le bord supérieur à encoche de la parementure. Couper le rentré pressé à 6 mm.

14. Épingler la PAREMENTURE sur la bande inférieure, endroit contre endroit, en faisant coïncider les coutures et les milieux. Piquer le bord inférieur. Égaliser. **SOUS-PIQUER** la parementure.

15. Retourner la parementure vers l'intérieur. Presser. Épingler le bord pressé de la parementure par-dessus la couture, bâtir. Sur l'endroit, piquer dans le sillon de la couture de bande, en prenant le bord pressé de la parementure sur l'envers.

16. **RENFORCER** les pièces de la BRETELLE (4) à travers les grands cercles. Cranter jusqu'aux grands cercles.

17. Piquer deux pièces non entoilées de la bretelle sur deux pièces non entoilées de la BANDE DOS SUPÉRIEURE (5) sur les côtés, en faisant coïncider les encoches.

18. Pour la PAREMENTURE, piquer les pièces restantes entoilées de la bande dos supérieure et de la bretelle ensemble sur les côtés. Rentrer 1.3 cm sur le bord à encoche de la parementure au-dessous du grand cercle. Presser. Couper le rentré pressé à 6 mm.

19. Épingler la parementure sur la bande dos supérieure et la bretelle, endroit contre endroit, en faisant coïncider les coutures et les grands et petits cercles. Piquer le bord sans encoche de la bretelle et de la bande dos supérieure, en laissant ouvert entre les grands et les petits cercles. Piquer le bord restant de la bretelle du bord supérieur jusqu'au grand cercle inférieur, comme illustré. Égaliser. Presser la couture vers la parementure.

20. Retourner à l'endroit. Presser.

21. Épingler la bande dos supérieure et la bretelle sur le bord de l'emmanchure du haut, en faisant coïncider les encoches, les coutures latérales et les grands cercles, en crantant le haut vers la piqûre de soutien, si nécessaire. Bâtir. Piquer, en maintenant le bord pressé de la parementure libre. Égaliser. Presser la couture vers la bande.

22. Rabattre la parementure. Presser. Insérer le bout de la bretelle dans l'ouverture de la bande dos supérieure, en faisant coïncider les grands et les petits cercles. Épingler. Essayer le haut et ajuster si nécessaire.

23. Déplier la parementure et piquer l'ouverture entre les grands et les petits cercles. **SOUS-PIQUER** la parementure aussi loin que possible. Recouper l'excédent de bretelle.

24. Retourner la parementure vers le bas et la bretelle vers l'extérieur. Épingler le bord pressé de la parementure par-dessus la couture de bande. Bâtir. Sur l'endroit, piquer dans le sillon de la couture de bande, en prenant le bord pressé de la parementure.

FERMETURE À GLISSIÈRE

NOTE : Il peut être nécessaire de raccourcir la fermeture. Raccourcir toujours les fermetures à glissière séparables de la partie supérieure. Astuce : plusieurs fabricants de fermetures raccourcissent la fermeture sur commande. Pour faire un nouvel arrêt de fermeture supérieur, placer la fermeture le long du bord de l'ouverture avec l'arrêt inférieur au même niveau que le bord inférieur. Marquer l'emplacement du nouvel arrêt supérieur au même niveau que le bord supérieur. Amener la patte au-dessous du bord supérieur et enlever les dents au-dessus de la marque pour le nouvel arrêt. Courber un œillet métallique droit avec des pinces et coudre solidement sur la nouvelle marque de chaque ruban, comme illustré.

25. Bâtir ensemble les bords de l'ouverture du dos, comme illustré. Ouvrir la couture au fer.

26. Replier l'extrémité supérieure du ruban de la fermeture, comme illustré. Bâtir.

27. Sur l'envers, centrer la fermeture fermée (vers le bas) par-dessus les rentrés, ayant les arrêts de fermeture supérieur et inférieur au même niveau que les bords supérieur et inférieur, en plaçant les dents de la fermeture le long de la ligne de couture. Bâtir sur place à 6 mm des dents de la fermeture.

28. Sur l'endroit, piquer le long du bâti à travers toute l'épaisseur, comme illustré, en utilisant un pied à fermeture. Enlever le bâti.

29. Coudre les extrémités supérieure et inférieure des rentrés sur place aux **POINTS COULÉS**.

JUPE B

DEVANT, DOS ET FERMETURE À GLISSIÈRE

1. Piquer les pièces du DEVANT (8) ensemble au niveau du milieu devant.

2. Épingler deux pièces du CÔTÉ DEVANT ET CÔTÉ DOS (9) sur les bords du devant et du côté devant. Piquer.

NOTE : Piquer la fermeture en utilisant un pied à fermeture à glissière invisible.

3. Ouvrir la fermeture et presser le ruban à froid. Sur l'ENDROIT, épingler le côté DROIT de la fermeture vers le bas sur le DOS DROIT (10) sur l'ouverture de la fermeture. Ayez la spirale le long de la ligne de couture, le ruban sur le rentré et l'arrêt supérieur à 2 cm au-dessous du bord supérieur, comme illustré. Bâtir à la main au centre du ruban. Placer le pied à fermeture en haut de la fermeture avec la rainure DROITE du pied par-dessus la spirale. Piquer sur le ruban jusqu'à l'encoche. Piquer au point arrière pour renforcer.

4. Épingler de la même façon l'autre moitié de la fermeture sur le dos GAUCHE de l'ouverture de la fermeture. S'assurer que les bords supérieur et inférieur du vêtement sont au même niveau. Bâtir à la main au centre du ruban. Placer le pied à fermeture en haut de la fermeture avec la rainure GAUCHE par-dessus la spirale. Piquer sur le ruban jusqu'à l'encoche. Piquer au point arrière pour renforcer.

5. Fermer la fermeture et vérifier qu'elle ne soit pas visible de l'ENDROIT. Tirer les extrémités libres du ruban de la fermeture à l'opposé du rentré. Épingler la couture restante du milieu dos ensemble au-dessous de la fermeture. Placer le pied à fermeture vers la GAUCHE de sorte que l'aiguille descende à travers l'encoche extérieure du pied. Commencer à piquer à 6 mm au-dessus du point le plus bas et légèrement vers la GAUCHE. Piquer sur environ 7.5 cm. Piquer le reste de la couture en utilisant un pied-de-biche régulier.

6. Si la fermeture est plus longue que l'ouverture, utiliser du fil solide pour coudre à la main quelques petits points sur les extrémités des spirales au bas de l'ouverture. Découper l'extrémité inférieure du ruban à 1.5 cm des points à la main.

7. Si vous préférez, déplier chaque rentré sur le bout de la fermeture et piquer le ruban sur le rentré.

8. Épingler les pièces restantes du côté devant et côté dos sur les bords du dos et du côté dos. Piquer. Piquer le devant et le dos sur les côtés.

FINITION

9. Faire adhérer l'ENTOILAGE sur l'envers de la PAREMENTURE DEVANT (11) et de la PAREMENTURE DOS (12), en suivant la notice d'utilisation.

10. Piquer les pièces de la parementure devant et de la parementure dos ensemble sur les côtés. **FINIR** le bord sans encoche.

11. Déplier les bords de l'ouverture au milieu dos de la jupe, en roulant les dents de la fermeture à l'opposé du bord de l'ouverture du devant. Endroit contre endroit, épingler la parementure sur le bord supérieur de la jupe, en faisant coïncider les milieux et les coutures latérales. Piquer le bord supérieur. Égaliser. Presser la couture vers la parementure.

12. Épingler ensemble les bords de l'ouverture du dos. En utilisant un pied à fermeture réglable, piquer à 1.3 cm des bords du dos, en maintenant les dents de la fermeture libres. Biaiser les coins. Ne pas couper les bords du milieu dos.

13. **SOUS-PIQUER** en pressant la parementure et la couture à l'opposé du vêtement, en piquant à travers la parementure et les rentrés près de la couture aussi loin que possible.

14. Retourner la parementure et les bords du dos vers l'intérieur, en roulant les dents de la fermeture sur place. Presser. Pour empêcher que la parementure s'enroule vers l'extérieur, la consolider sur les rentrés en bâtissant à la main.

15. Sur l'endroit, épingler le galon satiné sur la jupe, ayant les bords inférieurs au même niveau, en superposant les extrémités au niveau du milieu dos. Piquer le bord inférieur en prenant un rentré de 6 mm. Presser le rentré vers la jupe.

16. Relever un ourlet de nouveau. Coudre à la main les extrémités. Piquer le bord restant du galon sur place.

PANTALON C

ENTOILAGE

1. Biaiser les coins de l'ENTOILAGE, comme illustré. Faire adhérer l'entoilage sur l'envers de chaque pièce correspondante en TISSU, en suivant la notice d'utilisation.

DEVANT

2. Pour former les plis sur l'endroit du DEVANT (13), plier sur les lignes continues. Amener les plis vers les lignes pointillées, bâtir. Bâtir le bord supérieur. Presser.

3. Piquer chaque pièce de la POCHE (16) sur chaque bord du côté supérieur du devant. Égaliser les rentrés. **SOUS-PIQUER** la poche.

4. Piquer un CÔTÉ DEVANT ET POCHE (17) et chaque poche sur le bord extérieur, en faisant coïncider les encoches, en maintenant le devant libre.

5. Bâtir le bord supérieur et du côté, en faisant coïncider les petits cercles.

FERMETURE À BRAGUETTE DEVANT

6. Réaliser la braguette devant comme suit :

A- Piquer les pièces du devant ensemble au niveau du milieu devant entre le grand cercle et l'encoche.

B- Replier le bord de l'ouverture du devant droit sur la ligne de pliure ; presser.

C- Placer la fermeture fermée (vers le haut) sous le bord de l'ouverture du devant gauche, ayant le bord pressé près des dents de la fermeture et l'arrêt de fermeture sur le petit cercle. En utilisant un pied à fermeture à glissière, bâtir près du bord pressé.

D- Epingler les pièces de la BRAGUETTE GAUCHE (15) endroit contre endroit Piquer, en laissant le bord à encoche ouvert. Égaliser. Retourner. Presser. Bâtir les bords non finis.

E- Sur l'envers, épingler la braguette gauche sur le bord de l'ouverture du devant gauche (par-dessus la fermeture), en faisant coïncider les encoches et les petits cercles, ayant les bords non finis au même niveau. Bâtir le long du bâti précédent pour la fermeture à glissière. (La braguette gauche étendue au-dessus de la fermeture)

F- Sur l'endroit, en utilisant un pied à fermeture, piquer près du bord pressé du devant à travers toute l'épaisseur.

G- **FINIR** le bord extérieur de la PAREMENTURE DE BRAGUETTE DROITE (14). Épingler la parementure de braguette sur le bord de l'ouverture du devant droit, en faisant coïncider les encoches et les grands cercles. Piquer, en arrêtant au grand cercle. Égaliser.

SOUS-PIQUER la parementure de braguette. Retourner la parementure vers l'intérieur.

H- Superposer le devant gauche au droit, en faisant coïncider les milieux. Bâtir près du bord à travers toute l'épaisseur.

I- Épingler la braguette gauche en l'écartant. Déplier la parementure de braguette. Épingler le ruban de la fermeture restant sur la parementure de braguette, en maintenant le devant droit libre. En utilisant un pied à fermeture, piquer sur place près des dents et au centre du ruban de la fermeture.

J- Rabattre la parementure. Sur l'endroit, piquer le devant droit sur la ligne de piqûre, en maintenant la braguette gauche libre.

K- Retourner la braguette gauche en place. Sur l'envers, bâtir à la main la braguette et la parementure ensemble sur le bord inférieur, comme illustré. Recouper l'excédent de ruban de la fermeture au même niveau que le bord inférieur de la braguette, si nécessaire.

L- Si vous désirez, sur l'endroit, piquer une barrette de renfort sur l'extrémité inférieure de la braguette à travers toute l'épaisseur.

DOS

7. Piquer la pince sur le DOS (18), puis la presser vers le milieu.

8. **RENFORCER** les coins du dos gauche le long des lignes de piqûre, en pivotant aux petits cercles, comme illustré.

9. Plier la BORDURE (19) sur la ligne de pliure, envers contre envers. Presser. Bâtir ensemble les bords non finis. Égaliser le rentré sur le long bord à un peu moins de 6 mm.

10. Épingler la bordure sur le dos gauche, en plaçant la ligne de couture sur la ligne de piqûre inférieure, en faisant coïncider les petits et les grands cercles. Bâtir entre les petits cercles.

11. Endroit contre endroit, épingler le bord inférieur droit de la poche dos sur le dos gauche, par-dessus la bordure, en plaçant la ligne de couture sur la ligne de piqûre inférieure, en faisant coïncider les petits cercles. Piquer sur la ligne de piqûre inférieure entre les petits cercles. Couper le rentré sur la poche dos seulement à un peu moins de 6 mm, en veillant à ne pas couper la bordure ou le pantalon.

12. Sur l'envers, couper le dos sur la ligne de coupe entre la piqûre, en crantant en biais jusqu'aux petits cercles, en veillant à ne pas couper la bordure ou la poche.

13. Retourner la poche et les extrémités triangulaires vers l'intérieur, en tirant les extrémités de la bordure par-dessus les extrémités triangulaires, en relevant la bordure. Presser.

14. Endroit contre endroit, plier la poche dos sur la ligne de pliure, ayant les bords non finis au même niveau sur les côtés. Épingler la poche dos sur le bord coupé du dos, en faisant coïncider les lignes de piqûre supérieures et les petits et grands cercles. Piquer sur les lignes de piqûre entre les petits cercles, en maintenant le dos libre.

15. Piquer ensemble la bordure et les extrémités triangulaires, en maintenant le dos libre. Piquer ensemble les bords du côté de la poche, en maintenant le dos libre.

16. Épingler la poche dos et le dos sur le bord supérieur. Bâtir ensemble les bords non finis.

COUTURES RESTANTES

17. Piquer le dos et le devant sur la partie intérieure de la jambe, en étendant le dos pour ajuster au-dessus de l'encoche.

18. Épingler le reste de la couture du milieu, en faisant coïncider les encoches et les coutures intérieures de la jambe. Piquer la couture du milieu dos, continuer à piquer le reste de la couture du milieu devant, puis piquer à 6 mm du rentré le long de la courbe, comme illustré. Égaliser près de la seconde piqûre.

19. Piquer le dos et le devant sur les côtés, en maintenant la poche dos libre.

CEINTURE

20. Rentrer au fer 1.5 cm sur le long bord sans encoche de la CEINTURE (21). Couper le rentré pressé à 1 cm.

21. Rentrer au fer 1 cm sur l'extrémité gauche de la ceinture. Épingler la ceinture sur le bord supérieur du pantalon, endroit contre endroit, en faisant coïncider les encoches, les milieux, les petits cercles avec les coutures latérales. Bâtir. Piquer. Égaliser. Presser la couture vers la ceinture.

22. Plier l'extrémité droite de la ceinture sur la ligne de pliure, endroit contre endroit. Piquer l'extrémité. Égaliser.

23. Retourner à l'endroit. Presser. Coudre les bords pressés par-dessus la couture de braguette et la couture de taille aux **POINTS COULÉS**.

FINITION

24. Faire la boutonnière sur la marque de la braguette gauche. Sur l'envers, coudre le bouton sur la marque de l'extrémité droite de la ceinture. Coudre l'agrafe sur les bords de l'ouverture, comme illustré.

25. Relever un ourlet sur le pantalon. Bâtir près de la pliure. **FINIR** le bord non fini. Coudre l'ourlet sur place. Presser. Pour former les plis, amener les coutures de la jambe l'une sur l'autre. Presser le long des pliures vers les plis sur le devant et jusqu'à 23 cm du bord supérieur du dos.