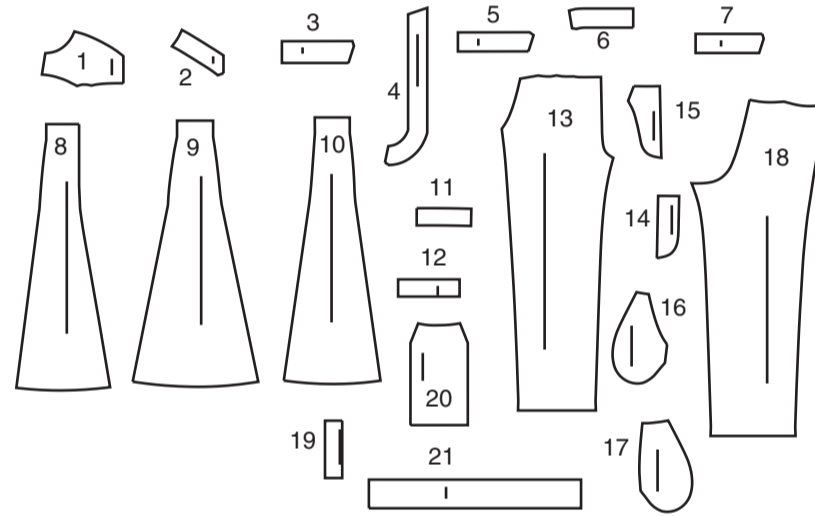
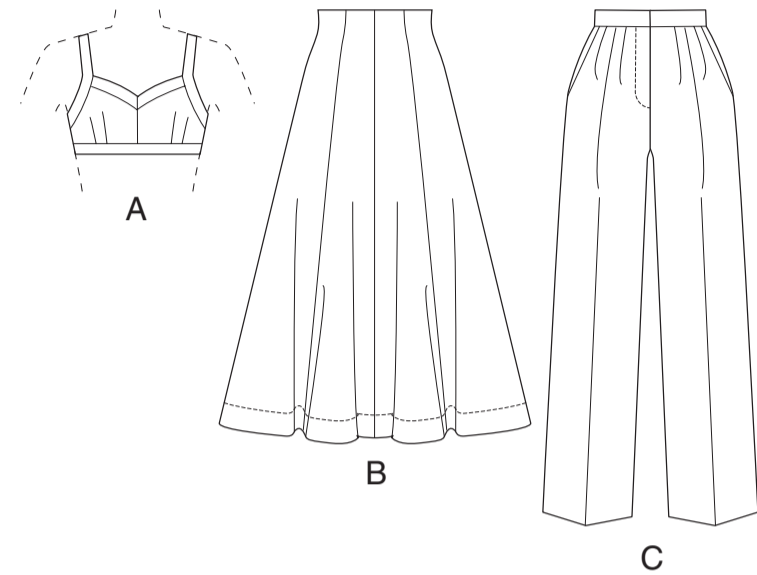


FRONT VORDERTEIL



- 1 VORDERTEIL - A
- 2 OBERES VORD. BAND - A
- 3 RÜCKENTEIL - A
- 4 SCHULTERTRÄGER - A
- 5 OBERES RÜCKW. BAND - A
- 6 UNTERES VORD. BAND - A
- 7 UNTERES RÜCKW. BAND - A
- 8 VORDERTEIL - B
- 9 SEITL. VORDERTEIL UND SEITL. RÜCKENTEIL - B
- 10 RÜCKENTEIL - B
- 11 VORD. BESATZ - B
- 12 RÜCKW. BESATZ - B
- 13 VORDERTEIL - C
- 14 RECHTER HOSENSCHLITZBESATZ - C
- 15 LINKER HOSENSCHLITZ - C
- 16 TASCHEN - C
- 17 SEITL. VORDERTEIL UND TASCHEN - C
- 18 RÜCKENTEIL - C
- 19 PASPELSTREIFEN - C
- 20 RÜCKW. TASCHEN - C
- 21 BUND - C

KÖRPERMASSE

DAMEN

Sizes/Tailles	4	6	8	10	12	14	16	18	20	22
Oberweite (cm)	75	78	80	83	87	92	97	102	107	112
Taillenweite	56	58	61	64	67	71	76	81	87	94
Hüftweite	89	83	85	88	92	97	102	107	112	117
rückw. Taillennl.	39	39.5	40	40.5	41.5	42	42.5	43	44	44

STOFFSCHNITTEILE

Bezeichnet Brustumfang, Taillenumfang, Hüftumfang und/oder Bizeps. Die Maße beziehen sich auf den Umfang des fertigen Kleidungsstücks (Körpermaß + Trageerleichterung + Design-Erleichterung). Passen Sie das Schnittmuster bei Bedarf an.

Die gezeigten Linien sind SCHNITTLINIEN, jedoch sind Nahtzugaben von 1.5 cm inbegriffen, sofern nicht anders angegeben. Siehe NÄHTIGE INFORMATIONEN für Nahtzugaben.

Suchen Sie das/die Layout(s) nach Kleidungsstück/Ansicht, Stoffbreite und Größe. Die Layouts zeigen die ungefähre Position der Schnittmusterstücke; die Position kann je nach Schnittmustergröße leicht variieren.

Alle Layouts sind für Stoffe mit oder ohne Strichrichtung, sofern nicht anders angegeben. Für Stoffe mit Strichrichtung, Flor, Schattierung oder einseitigem Design verwenden Sie das Layout MIT STRICHRICHTUNG.

RECHTE MUSTERSEITE	LINKE MUSTERSEITE	RECHTE STOFFSEITE	LINKE STOFFSEITE

G = GRÖSSE
AG = ALLE GRÖSSEN
* = MIT STRICHRICHTUNG
** = OHNE STRICHRICHTUNG
SELVAGE(S) WEBKANTE(N)
FOLD = STOFFBRUCH
SINGLE THINKNESS = EINZELNE DICKE
DOUBLE THINKNESS = DOPELTE DICKE
CROSSWISE FOLD = QUERFALTE

Positionieren Sie den Stoff wie auf dem Layout angegeben. Wenn das Layout zeigt...

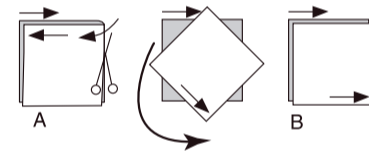
FADENLAUF: Legen Sie die Linie auf den geraden Fadenlauf des Stoffes und halten Sie sie parallel zur Webkante oder zum Falz. Beim Layout "mit Strichrichtung" sollten die Pfeile in dieselbe Richtung zeigen. (Bei Stoffen mit Pelzflor zeigen die Pfeile in Richtung des Flors).

EINZELNE DICKE - Legen Sie den Stoff mit der rechten Seite nach oben. (Bei Webpelzstoffen wird der Flor nach unten gelegt).

DOPELTE DICKE

MIT STOFFBRUCH - Legen Sie den Stoff mit der rechten Seite nach oben.

*** OHNE STOFFBRUCH** - Legen Sie den Stoff rechts auf rechts und falten Sie ihn kreuzweise. Schneiden Sie den Falz von Webkante zu Webkante ein (A). Halten Sie die rechten Seiten zusammen und drehen Sie die obere Lage vollständig um, so dass der Flor in dieselbe Richtung wie die untere Lage verläuft.



STOFFBRUCH - Legen Sie die angegebene Kante genau entlang der Falz des Stoffes. Schneiden Sie NIEMALS an dieser Linie. Wenn das Schnittmusterstück so dargestellt ist...

● Schneiden Sie zuerst die anderen Teile zu und lassen Sie dabei genügend Stoff für dieses Teil übrig (A). Falten Sie den Stoff und schneiden Sie das Stück wie gezeigt am Stoffbruch zu (B).



★ Schneiden Sie das Stück nur einmal zu. Schneiden Sie zuerst die anderen Teile zu, so dass genügend Stoff für dieses Teil vorhanden ist. Öffnen Sie den Stoff; schneiden Sie das Teil auf einer einzigen Lage zu.

Schneiden Sie alle Teile entlang der für die gewünschte Größe angegebenen Schnittlinie mit langen, gleichmäßigen Scherenstrichen aus, wobei die Kerben nach außen zeigen.

Übertragen Sie alle Markierungen und Konstruktionslinien, bevor Sie das Schnittmustergerüst entfernen. (Bei Pelzflor-Stoffen übertragen Sie die Markierungen auf die linke Seite).

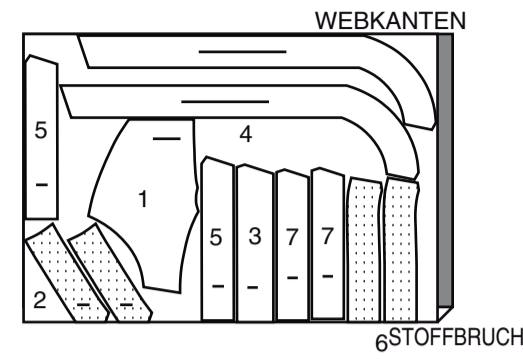
HINWEIS: Die gestrichelten Kästchen (a! b! c!) in den Layouts stellen die Teile dar, die nach den angegebenen Maßen zugeschnitten werden.

Größen	4	6	8	10	12	14	16	18	20	22
MASSE DES FERTIGEN KLEIDUNGSTÜCKS										
A Oberweite	79	81	84	86	90	95	100	105	110	116
B,C Taillenweite	60	62	65	67	71	76	81	86	91	97
B Hüftweite	97	99	102	104	108	113	118	123	128	133
C Hüftweite	98	100	103	105	109	114	119	124	130	135
Breite jedes Bein										
Hose C	43	44	46	47	48	50	51	52	53	55
Fertige Rückenlänge ab Taille										
Rock B	81	81	81	81	81	81	81	81	81	81
Fertige Seitenlänge ab Taille										
Hose C	104	104	105	105	106	107	107	108	109	109

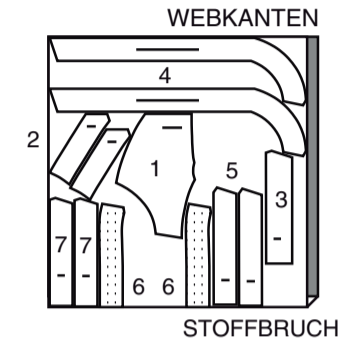
TOP A

TEILE: 1 2 3 4 5 6 7

45" (115 cm)
AG



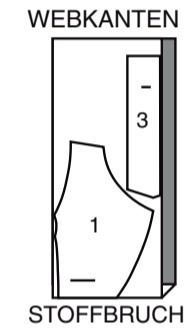
60" (150 cm)
AG



FUTTER A

TEILE: 1 3

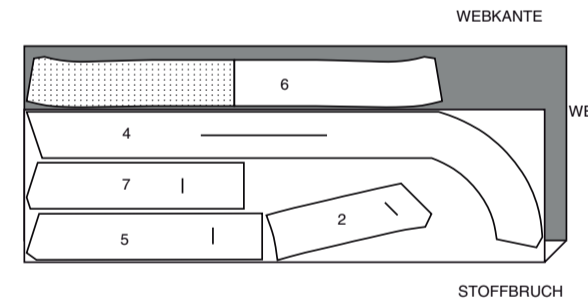
45" (115 cm)
AG



EINLAGE A

TEILE: 2 4 5 6 7

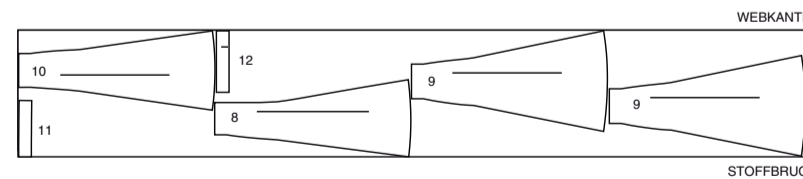
20" (51 cm)
AG



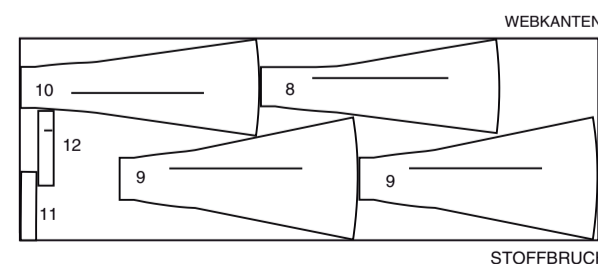
ROCK B

TEILE: 8 9 10 11 12

45" (115 cm)
AG



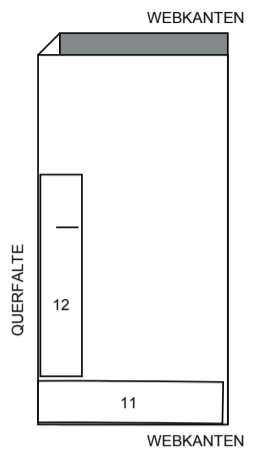
60" (150 cm)
AG



EINLAGE B

TEILE: 11 12

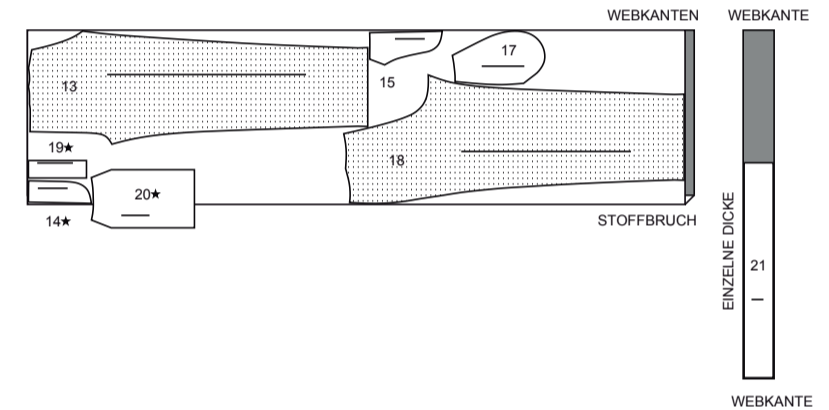
20" (51 cm)
AG



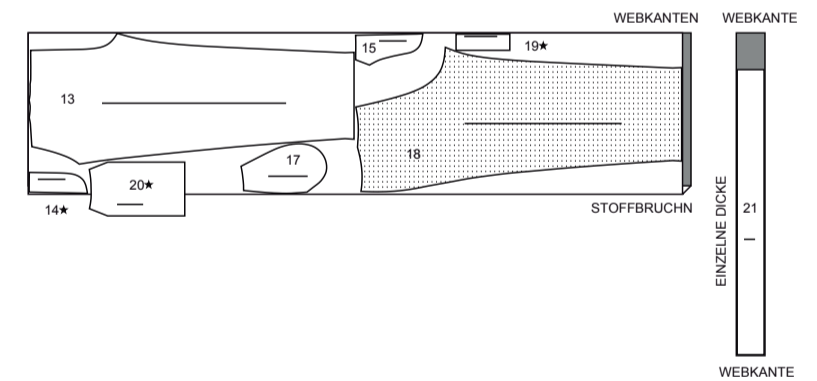
HOSE C

TEILE: 13 14 15 17 18 19 20 21

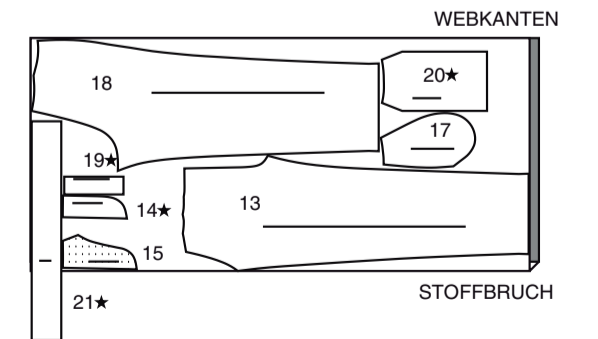
45" (115 cm)
G
4 6 8 10



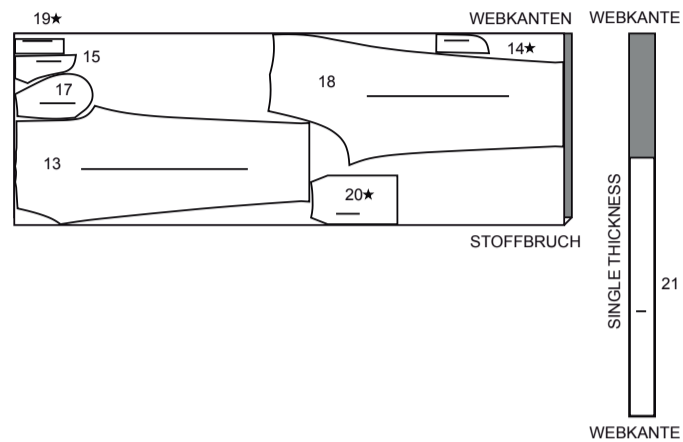
45" (115 cm)
G
12 13 16 18 20 22



60" (150 cm)
G
4 6 8 10

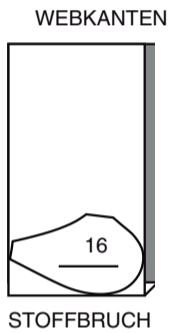


60" (150 cm)
G
12 13 16
18 20 22



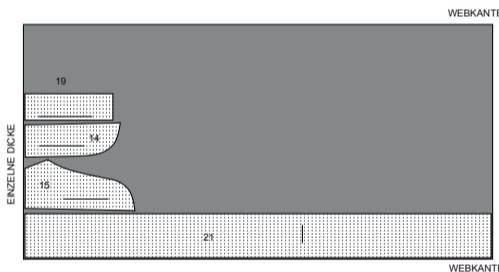
FUTTER C
TEILE: 16

45" (115 cm)
AG



EINLAGE C
TEILE: 14 15 19 21

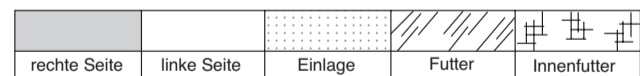
20" (51 cm)
AG



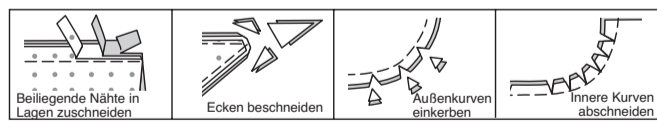
NÄHANGABEN

1.5 cm NAHTZUGABEN SIND INBEGRIFFEN,
(sofern nicht anders angegeben).

GRAFIK



Bügeln Sie beim Nähen. Nähte flach bügeln, dann aufbügeln, sofern nicht anders angegeben. Schneiden Sie die Nahtzugaben ein, wo nötig, damit sie flach liegen.



GLOSSAR

Lesen Sie die Allgemeine Hinweise auf Seite 1, bevor Sie beginnen.

NÄHBEGRIFFE, DIE IN DER NÄHANLEITUNG FETT GEDRUCKT SIND, WERDEN IM FOLGENDEN ERKLÄRT.

VERSÄUBERN - Nähen Sie 6 mm von der Schnittkante entfernt und versäubern Sie mit einer der folgenden Methoden ab: (1) mit Hilfe einer Zickzackschere ODER (2) mit Overlockstichen ODER (3) entlang der Steppnaht wenden und dicht an der Falte nähen ODER (4) mit Hilfe einer Overlock-Maschine.

OPTIONAL FÜR SÄUME: Bringen Sie ein Nahtbindeband an.

VERSTÄRKEN- Mit kleinen Maschinenstichen nähen Sie entlang der Nahtlinie, wie in der Nähanleitung angegeben.

SÄUMEN- Nadel durch eine gefaltete Kante schieben, dann einen Faden des darunter liegenden Stoffes aufnehmen.

FESTSTEPHEN- Steppen Sie 3 mm von der Nahtlinie in der Nahtzugabe (normalerweise 13 mm von der Schnittkante).

UNTERSTEPHEN - Öffnen Sie den Besatz oder die Unterseite des Kleidungsstücks; nähen Sie auf der Nahtzugabe dicht an der Naht.

NÄH-TUTORIALS

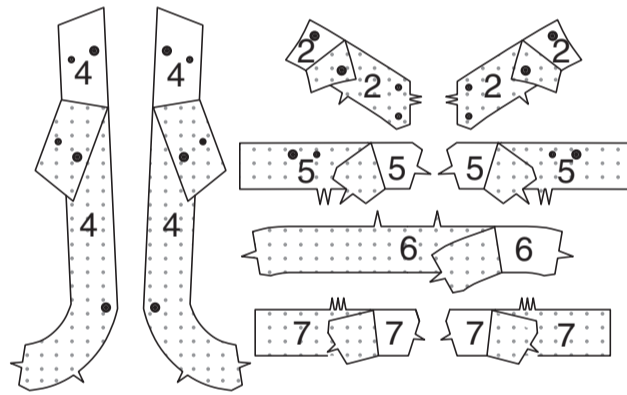


Erweitern Sie Ihre Fähigkeiten durch kurze, leicht verständliche Videos unter simplicity.com/sewingtutorials.

TOP A

EINLAGE

Befestigen Sie die EINLAGE auf der linken Seite jedes passenden STOFFABSCHNITTS gemäß den Anweisungen des Herstellers.

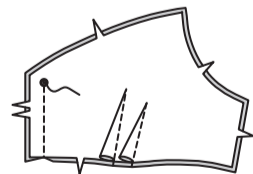


VORDERTEIL, RÜCKENTEIL UND BÄNDER

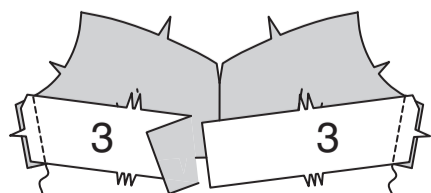
Nähen Sie Abnäher in die VORDERTEILE (1). Bügeln Sie Abnäher zur vorderen Mitte hin.



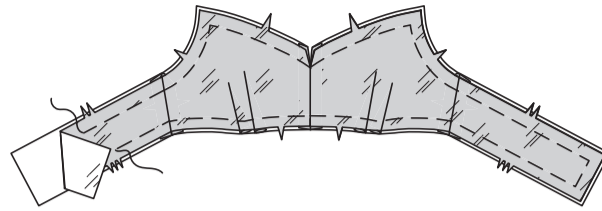
Nähen Sie die vordere Mittelnaht unterhalb des kleinen Punktes.



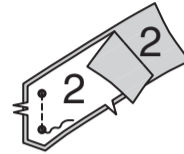
Nähen Sie die RÜCKENTEILE (3) an den Seiten an das Vorderteil.



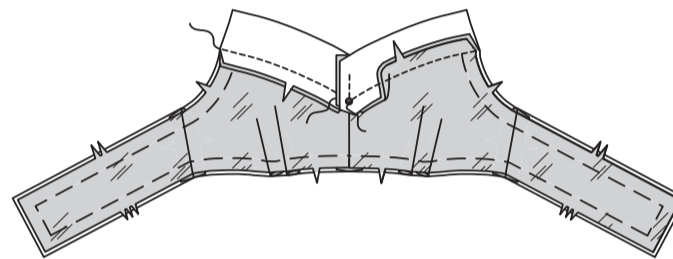
Bereiten Sie das FUTTER auf die gleiche Weise vor. Stecken Sie das Futter links auf links an das Top, so dass die Kerben, Nähte und Mittelpunkte übereinstimmen. Heften.



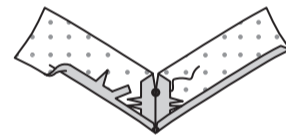
Nähen Sie die vordere Mittelnaht in zwei ohne Einlage versehenen Abschnitten des OBEREN VORDEREN BANDES (2) zwischen kleinen Punkten.



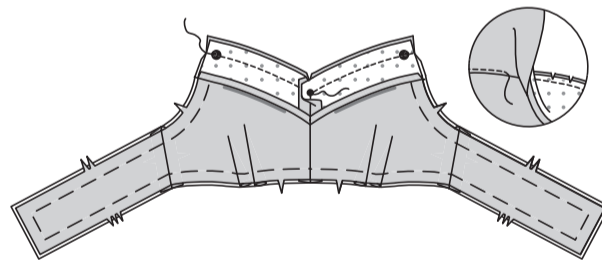
Stecken Sie das obere vordere Band rechts auf rechts auf das Vorderteil, wobei die Kerben und kleinen Punkte übereinstimmen. Nähen Sie, unterbrechen Sie dabei die Naht am kleinen Punkt. Bügeln Sie die Naht zum oberen vorderen Band.



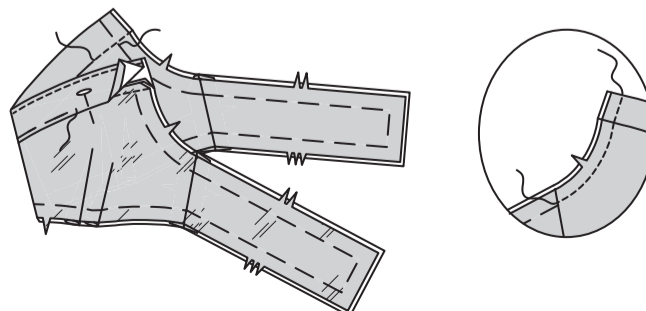
Nähen Sie für den BESATZ die vordere Mittelnaht in den verbleibenden, mit Einlage versehenen oberen Bandabschnitten zwischen den kleinen Punkten. Wenden Sie die 1.3 cm Nahtzugabe an der unteren gekerbten Kante um und falten Sie die Ecke ein. Bügeln Sie. Schneiden Sie die gebügelte Nahtzugabe auf 6 mm zurück.



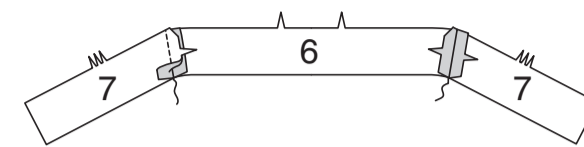
Stecken Sie den BESATZ rechts auf rechts auf das obere vordere Band, wobei die kleinen und großen Punkte übereinstimmen. Nähen Sie die obere Kante, unterbrechen Sie die Naht am kleinen Punkt. Beschneiden. **STEPHEN** Sie den Besatz **UNTER**.



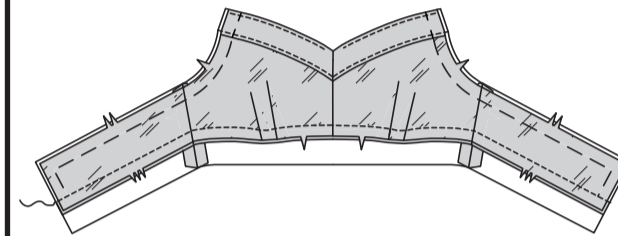
Wenden Sie den Besatz nach innen. Bügeln Sie. Stecken Sie die gebügelte Besatzkante über die Bandnaht, heften. Auf der Außenseite in den Rille der Bandnaht nähen, so dass die gebügelte Kante des Besatzes auf der Innenseite eingefasst wird. Heften Sie die Seitenkanten des oberen vorderen Bandes zusammen. **STEPHEN** Sie die Armausschnittkanten **FEST**.



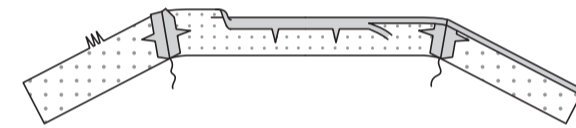
Nähen Sie zwei ohne Einlage versehenen Abschnitte des UNTEREN RÜCKW. BANDES (7) an die Seitenkanten eines nicht versehenen UNTEREN VORDEREN BANDES (6).



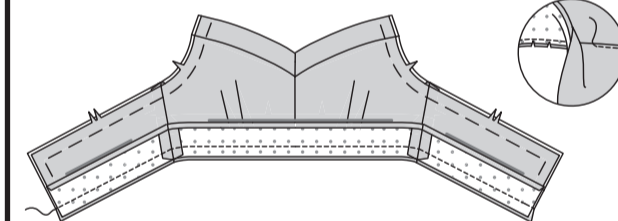
Stecken Sie das untere Band rechts auf rechts an das Top, wobei die Kerben, Nähte und Mittelpunkte übereinstimmen. Nähen Sie. Beschneiden. Bügeln Sie die Naht zum unteren Band hin.



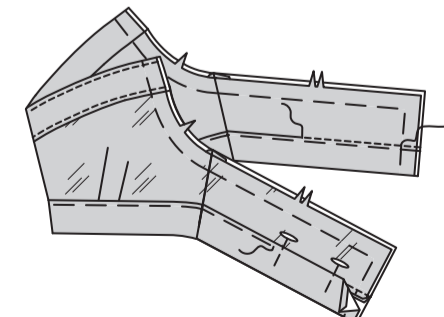
Nähen Sie die verbleibenden versehenen Teile des unteren hinteren Bandes und des unteren vorderen Bandes aus Vliesstoff auf die gleiche Weise zusammen, um den BESATZ zu bilden. Drehen Sie die obere gekerbte Besatzkante um 1.3 cm. Schneiden Sie die gebügelte Nahtzugabe auf 6 mm zurück.



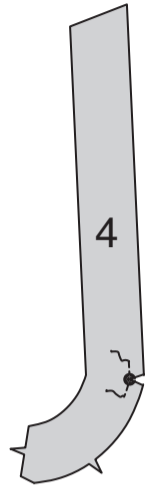
Stecken Sie den BESATZ rechts auf rechts auf das untere Band, wobei die Nähte und die Mittelpunkte übereinstimmen. Nähen Sie die Unterkante. Beschneiden. **STEPHEN** Sie den Besatz **UNTER**.



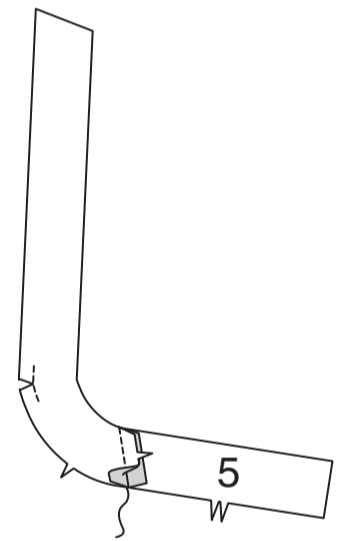
Wenden Sie den Besatz nach innen. Bügeln Sie. Stecken Sie die gebügelte Besatzkante über die Bandnaht, heften. Nähen Sie auf der Außenseite in der Rille der Bandnaht, fangen Sie dabei die gebügelte Kante des Besatzes auf der Innenseite ein.



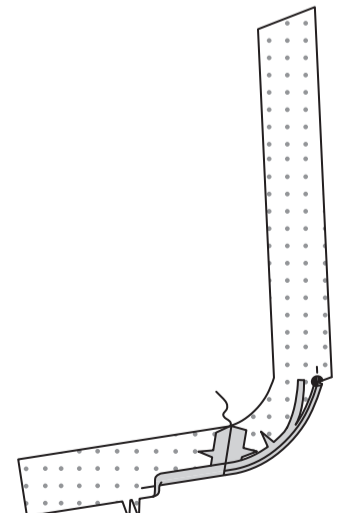
VERSTÄRKEN Sie die SCHULTERTRÄGER (4) durch die großen Punkte. Schneiden Sie zu den großen Punkten ein.



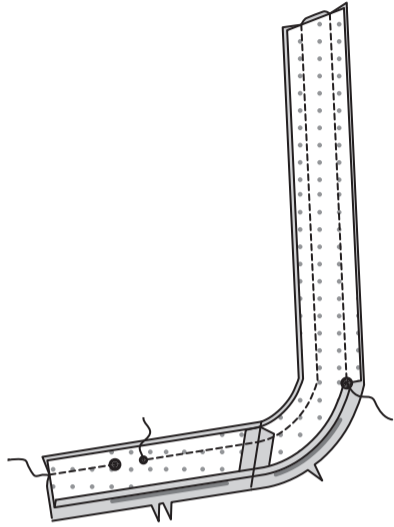
Nähen Sie zwei nicht versehenen Schulterträger (4) an zwei nicht versehenen Teile des OBEREN RÜCKW. BANDES (5) an den Seiten, wobei die Kerben übereinstimmen.



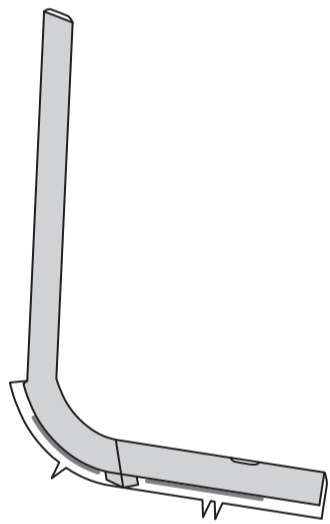
Um den BESATZ zu bilden, nähen Sie die verbleibende versehenen oberen rückw. Bandteile und die Schulterträger (4) an den Seiten zusammen. Drehen Sie die eingekerbte Besatzkante unterhalb des großen Punktes um 1.3 cm. Bügeln Sie. Schneiden Sie die gebügelte Nahtzugabe auf 6 mm zurück.



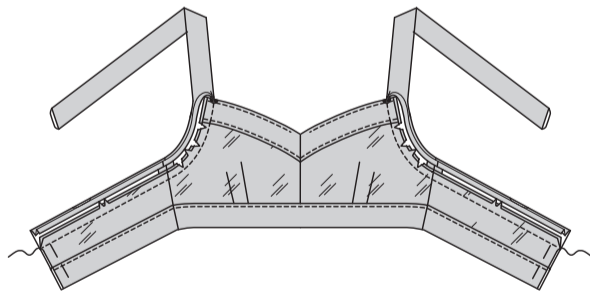
Stecken Sie den Besatz rechts auf rechts an das obere rückw. Band und den Schulterträger, wobei die Nähte sowie der große und kleinen Punkte übereinstimmen. Nähen Sie die nicht eingekerbte Kante des Schulterträgers und des oberen rückw. Bandes, lassen Sie dabei den Bereich zwischen den großen und den kleinen Punkten offen. Nähen Sie die restliche Kante des Schulterträgers von der oberen Kante bis zum unteren großen Punkt, wie gezeigt. Beschneiden. Bügeln Sie die Naht zum Besatz hin.



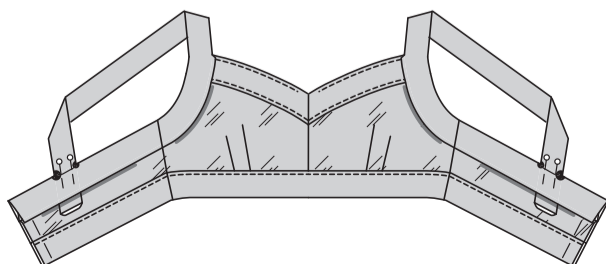
Wenden Sie die rechte Seite nach außen. Bügeln Sie.



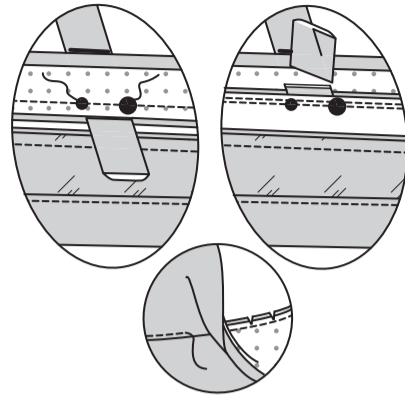
Stecken Sie das obere rückw. Band und den Schulterträger an der Armausschnittkante des Tops fest, wobei Kerben, Seitennähte und große Punkte übereinstimmen und das Top bei Bedarf an der Steppnaht befestigt wird. Heften. Nähen Sie, lassen Sie dabei die gebügelte Besatzkante frei. Beschneiden. Bügeln Sie die Naht zum Band hin.



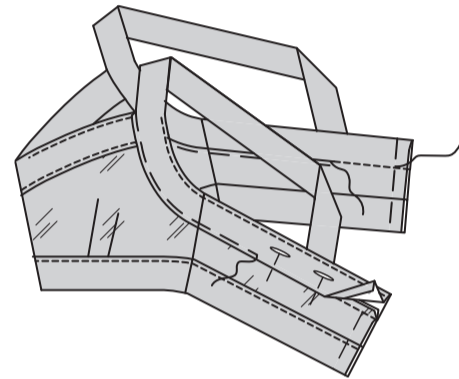
Wenden Sie den Besatz nach unten. Bügeln Sie. Stecken Sie das Ende des Schulterträgers durch die Öffnung im oberen rückw. Band, so dass die großen und kleinen Punkte übereinstimmen. Stecken. Probieren Sie das Top an und passen Sie es nach Bedarf an.



Öffnen Sie den Besatz und nähen Sie die Öffnung zwischen den großen und den kleinen Punkten. **STEPPEN** Sie den Besatz so weit wie möglich **UNTER**. Schneiden Sie den überschüssigen Schulterträger ab.

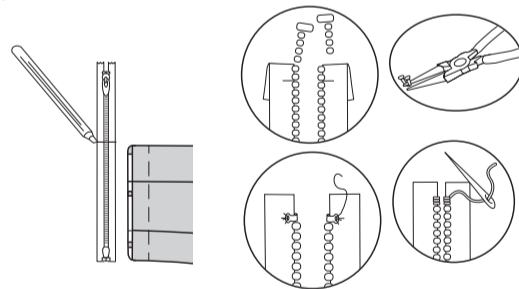


Wenden Sie den Besatz nach unten und den Schulterträger nach außen. Stecken Sie die gebügelte Besatzkante über die Bandnaht. Heften. Nähen Sie auf der Außenseite in der Rille der Bandnaht, fangen Sie dabei die gebügelte Kante des Besatzes ein.

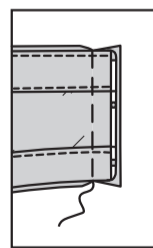


REISSVERSCHLUSS

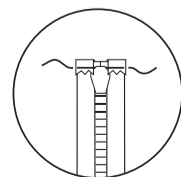
HINWEIS: Es kann erforderlich sein, den Reißverschluss zu kürzen. Kürzen Sie Teilungsreißverschlüsse immer von oben. Tipp: Viele Online-Reißverschlusshersteller kürzen Ihren Reißverschluss bei der Bestellung. Legen Sie den Reißverschluss entlang der Öffnungskante so an, dass der untere Anschlag mit der Unterkante bündig ist, um einen neuen oberen Anschlag herzustellen. Markieren Sie die Position des neuen oberen Anschlags, so dass er mit der Oberkante bündig ist. Bringen Sie die Zuglasche unter die obere Kante und entfernen Sie die Zähne oberhalb der Markierung für den neuen Reißverschlussanschlag. Biegen Sie mit einer Zange eine gerade Metallöse und nähen Sie sie an der neuen Markierung an jedem Band fest, wie gezeigt.



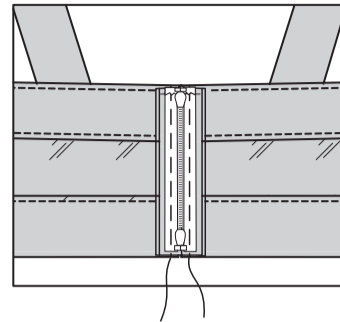
Heften Sie die Kanten der hinteren Öffnung wie gezeigt zusammen. Bügeln Sie die Naht auf.



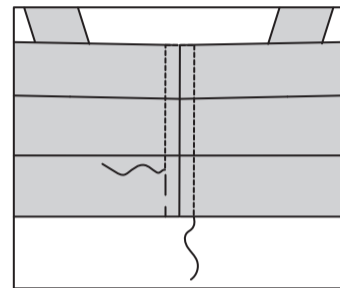
Drehen Sie das obere Ende des Reißverschlussbandes wie gezeigt ein. Heften.



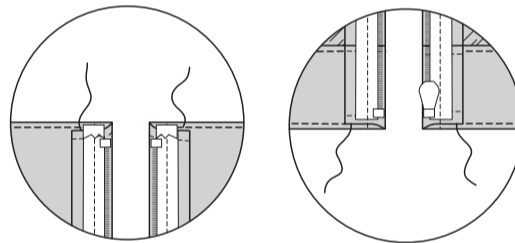
Legen Sie auf der Innenseite den geschlossenen Reißverschluss (mit der Vorderseite nach unten) mittig über die Nahtzugaben, so dass der obere und untere Reißverschlussanschlag mit der oberen und unteren Kante übereinstimmt und die Reißverschlusszähne entlang der Nahtlinie liegen. Heften Sie 6 mm von den Reißverschlusszähnen entfernt an.



Nähen Sie auf der Außenseite mit einem Reißverschlussfuß wie gezeigt entlang der Heftung durch alle Dicken. Entfernen Sie die Heftung.



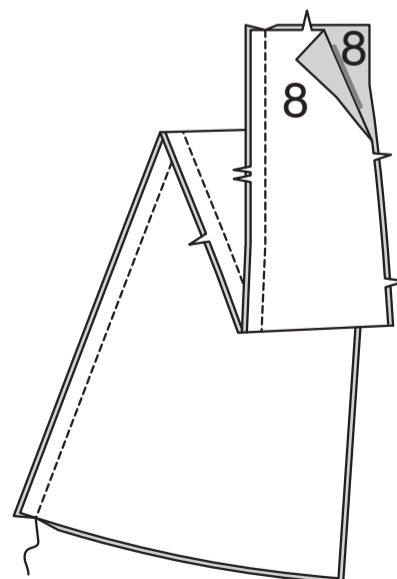
SÄUMEN Sie die oberen und unteren Enden der Nahtzugaben fest.



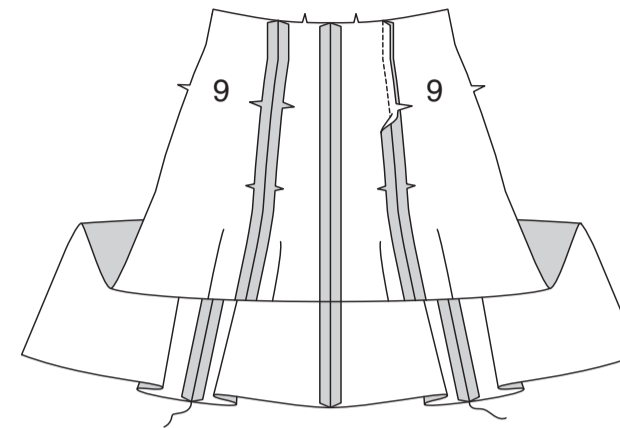
ROCK B

VORDERTEIL, RÜCKENTEIL UND REISSVERSCHLUSS

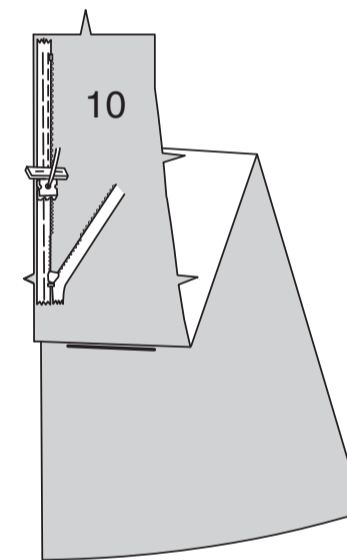
Nähen Sie die **VORDERTEILE** (8) in der vorderen Mitte zusammen.



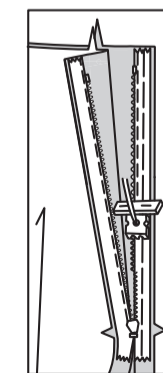
Stecken Sie zwei Abschnitte des **SEITL. VORDERTEILS** UND **SEITL. RÜCKENTEILS** (9) an den vorderen Seitenkanten. Nähen Sie. **HINWEIS:** Nähen Sie den unsichtbaren Reißverschluss mit einem unsichtbaren Reißverschlussfuß.



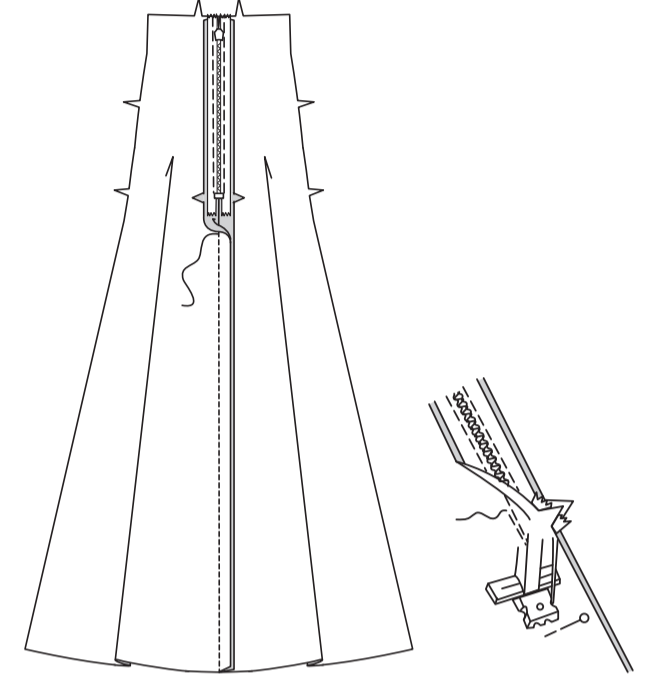
Öffnen Sie den Reißverschluss und bügeln Sie das Band mit einem kühlen Bügeleisen. Stecken Sie auf der **AUSSENSEITE** die **RECHTE** Seite des Reißverschlusses mit der Vorderseite nach unten auf das **RECHTE RÜCKENTEIL** (10) an der Reißverschlussöffnung. Legen Sie die Spule entlang der Nahtlinie an, das Band innerhalb der Nahtzugabe und den oberen Anschlag 2 cm unterhalb der Oberkante, wie gezeigt. Heften Sie mit der Hand entlang der Mitte des Bandes. Positionieren Sie den Reißverschlussfuß am oberen Ende des Reißverschlusses mit der **RECHTEN** Nut des Fußes über der Spule. Nähen Sie entlang des Bandes bis zur Kerbe. Steppen Sie mit Rückstichen zur Verstärkung.



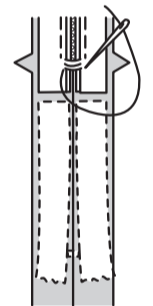
Stecken Sie die verbleibende Hälfte des Reißverschlusses auf dem **LINKEN** Rückenteil an der Reißverschlussöffnung auf die gleiche Weise fest. Achten Sie darauf, dass die oberen und unteren Kanten des Kleidungsstücks gleichmäßig sind. Heften Sie mit der Hand entlang der Mitte des Bandes. Positionieren Sie den Reißverschlussfuß am oberen Ende des Reißverschlusses mit der **LINKEN** Rille über der Spule. Nähen Sie entlang des Bandes bis zur Kerbe. Steppen Sie mit Rückstichen zur Verstärkung.



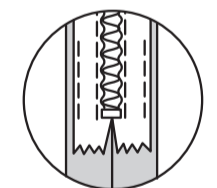
Schließen Sie den Reißverschluss und prüfen Sie, ob er von **AUSSEN** unsichtbar ist. Ziehen Sie die freien Enden des Reißverschlussbandes von der Nahtzugabe weg. Stecken Sie die verbleibende hintere Mittelnaht unterhalb des Reißverschlusses zusammen. Positionieren Sie den Reißverschlussfuß ganz nach **LINKS**, sodass die Nadel durch die äußere Kerbe des Fußes nach unten geht. Beginnen Sie mit dem Nähen der Naht 6 mm oberhalb des untersten Stiches und leicht nach **LINKS** versetzt. Nähen Sie die Naht etwa 7.5 cm lang. Nähen Sie den Rest der Naht mit Ihrem normalen Nähfuß.



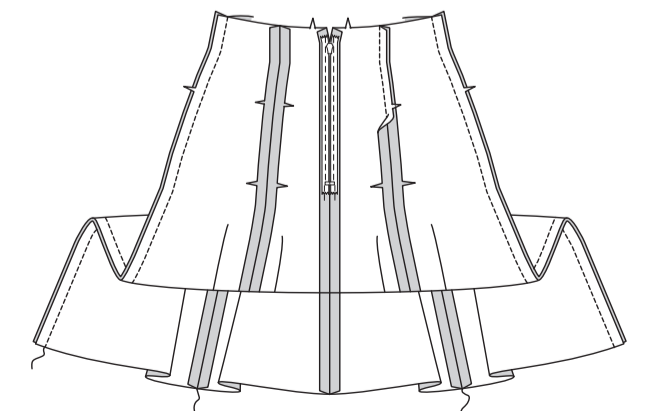
Wenn der Reißverschluss länger als die Öffnung ist, nähen Sie mit einem starken Faden ein paar kleine Stiche über die Enden der Spulen am Ende der Öffnung. Schneiden Sie das untere Ende des Reißverschlussbandes bis auf 1.5 cm an die Handstiche heran ab.



Wenn Sie es bevorzugen, öffnen Sie jede Nahtzugabe am Ende des Reißverschlusses und nähen Sie das Band auf die Nahtzugabe.

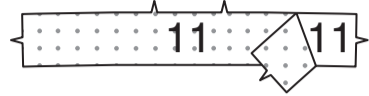


Stecken Sie die verbleibenden **seitl. Vorder- und Rückteile** an den hinteren Seitenkanten auf das Rückenteil. Nähen Sie. Nähen Sie das **Vorder- und Rückteil** seitlich an das Rückenteil.

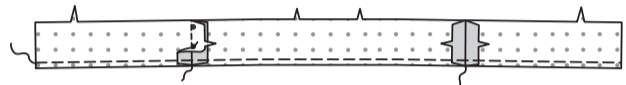


ABSCHLUSS

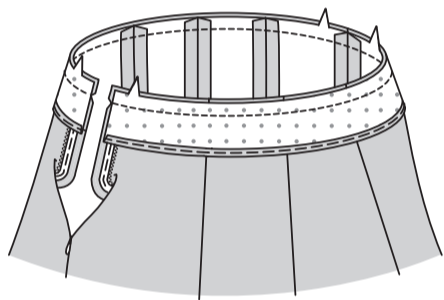
Bringen Sie die EINLAGE auf die linke Seite des VORD. BESATZES (11) und RÜCKW. BESATZES (12) gemäß den Anweisungen des Herstellers an.



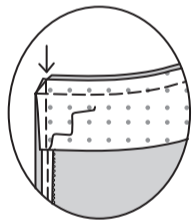
Nähen Sie die vord. und rückw. Besatzeile an den Seiten zusammen. **VERSÄUBERN** Sie die ungekerbte Kante.



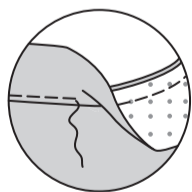
Öffnen Sie die hinteren mittleren Öffnungskanten des Rocks und rollen Sie dabei die Reißverschlusszähne von der Öffnungskante weg. **RECHTS AUF RECHTS** stecken Sie den Besatz auf die die Oberkante des Rocks, wobei die Mittel- und Seitennähte übereinstimmen. Steppen Sie die Oberkante. Beschneiden. Bügeln Sie die Naht zum Besatz hin.



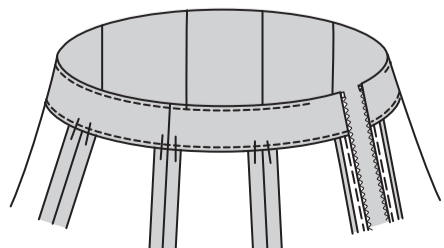
Stecken Sie die hinteren Öffnungskanten zusammen. Verwenden Sie einen verstellbaren Reißverschlussfuß und nähen Sie 1.3 cm von den hinteren Kanten entfernt, halten Sie dabei die Reißverschlusszähne frei. Beschneiden Sie die Ecken. Schneiden Sie die hinteren Mittelkanten nicht ein.



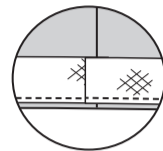
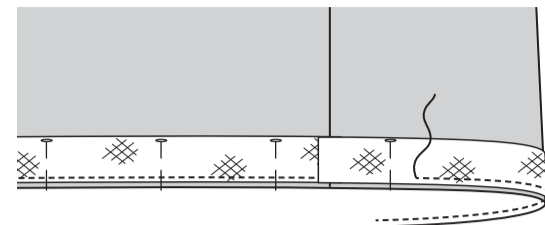
STEPHEN Sie **UNTER**, indem Sie den Besatz und die Naht vom Kleidungsstück wegdrücken und so weit wie möglich durch den Besatz und die Nahtzugaben in der Nähe der Naht nähen.



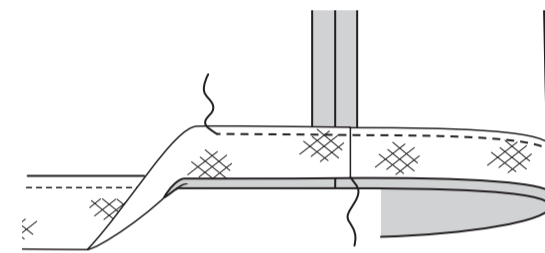
Wenden Sie den Besatz und die rückwärtigen Kanten nach innen, rollen Sie die Reißverschlusszähne wieder ein. Bügeln Sie. Damit der Besatz nicht nach außen rollt, sichern Sie ihn an den Nahtzugaben, indem Sie ihn mit der Hand heften.



Stecken Sie auf der Außenseite die Rosshaarlitze auf den Rock, wobei die unteren Kanten gleichmäßig verlaufen und die Enden in der hinteren Mitte überlappen. Nähen Sie die untere Kante mit einer 6 mm langen Nahtzugabe. Bügeln Sie die Nahtzugaben zum Rock hin.

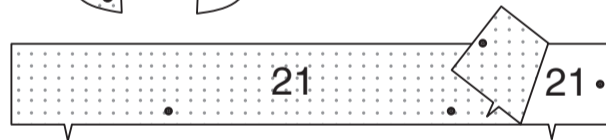
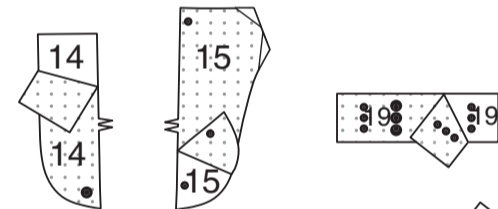


Bügeln Sie den Saum wieder hoch. Nähen Sie die Enden von Hand. Nähen Sie die restliche Kante der Borte fest.



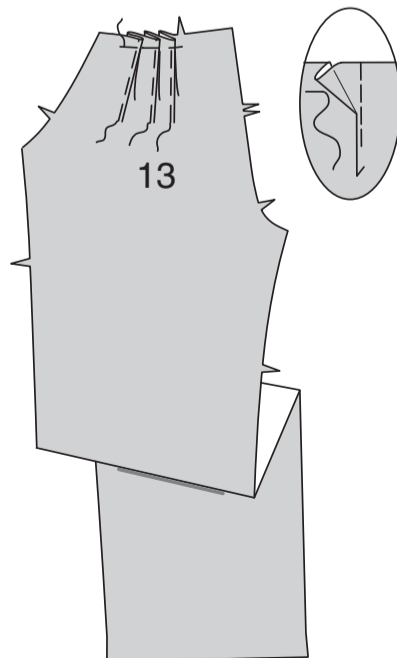
**HOSE C
EINLAGE**

Schneiden Sie die Ecken der EINLAGE wie gezeigt zu. Befestigen Sie die Einlage auf der linken Seite jedes passenden STOFFABSCHNITTS gemäß den Anweisungen des Herstellers.

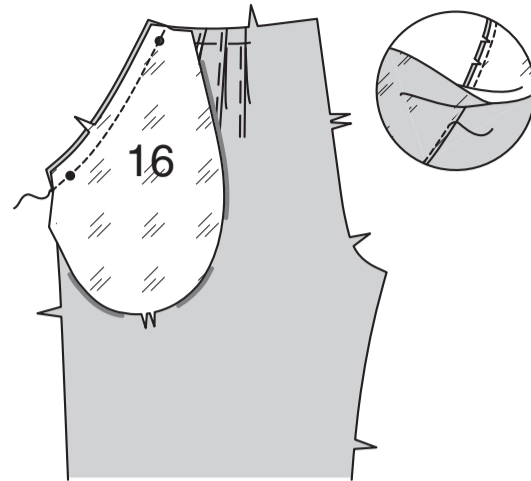


VORDERTEIL

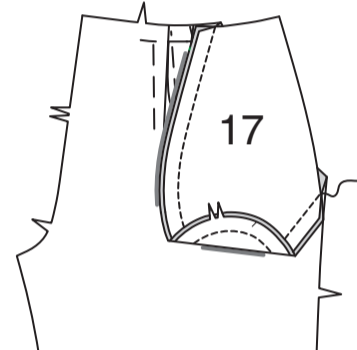
Für die Falten im VORDERTEIL (13), auf der Außenseite entlang der durchgezogenen Linien falten. Bringen Sie die Falten zu den gestrichelten Linien an, heften Sie sie. Heften Sie über die Oberkante. Bügeln Sie.



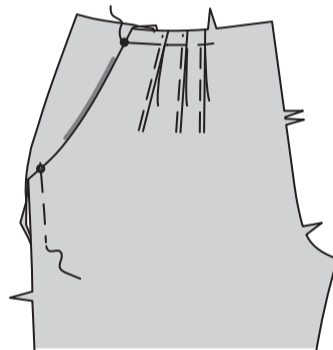
Nähen Sie jede TASCHEN (16) an jede obere Seitenkante des Vorderteils. Beschneiden Sie die Nahtzugaben. **STEPHEN** Sie die Tasche **UNTER**.



Nähen Sie ein SEITL. VORDERTEIL UND TASCHEN (17) an jeder Tasche an der Außenkante, wobei die Kerben übereinstimmen und das Vorderteil frei bleibt.



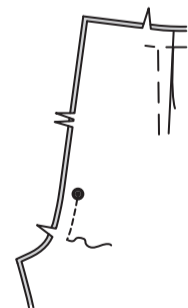
Heften Sie die Ober- und Seitenkanten, wobei die kleinen Punkte übereinstimmen.



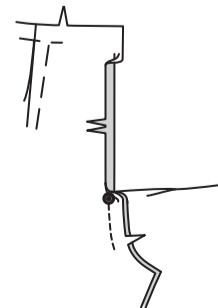
REISSVERSCHLUSS DES HOSENSCHLITZVORDERTEILS

Konstruieren Sie das Vorderteil des Hosenschlitzes wie folgt:

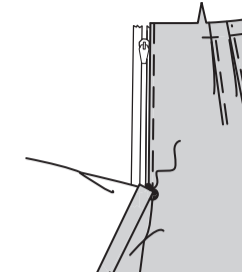
A - Nähen Sie die Vorderteile in der vorderen Mitte zwischen dem großen Punkt und der Kerbe zusammen.



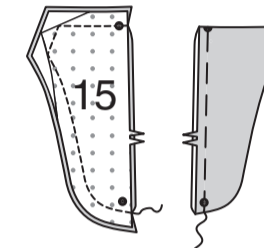
B - Schlagen Sie die linke vordere Öffnungskante entlang der Faltnie ein; bügeln.



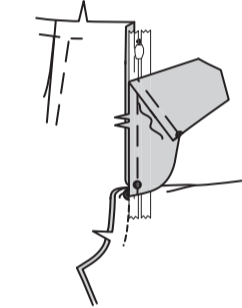
C - Legen Sie den geschlossenen Reißverschluss (mit der Vorderseite nach oben) unter die linke vordere Öffnungskante, wobei die gebügelte Kante dicht an den Reißverschlusszähnen und dem Reißverschlussanschlag am kleinen Punkt anliegt. Heften Sie mit einem Reißverschlussfuß dicht an der gebügelten Kante.



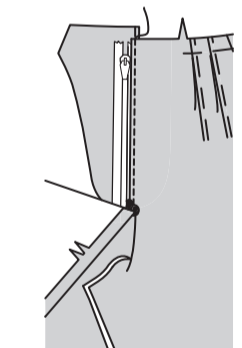
D - Nähen Sie die Teile vom LINKEN HOSENSCHLITZ (15) rechts auf rechts. Nähen Sie, lassen Sie die gekerbte Kante offen. Beschneiden. Wenden. Bügeln Sie. Heften Sie die Schnittkanten.



E - Auf der Innenseite den linken Hosenschlitz an der linken vorderen Öffnungskante (über dem Reißverschluss) feststecken, wobei die Kerben und kleinen Punkte übereinstimmen und die Schnittkanten gleichmäßig sind. Heften Sie entlang der vorherigen Heftung für den Reißverschluss. (Der linke Hosenschlitz reicht über den Reißverschluss hinaus).

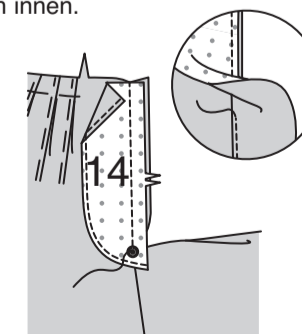


F - Nähen Sie auf der Außenseite mit einem Reißverschlussfuß dicht an der gebügelten Kante des Vorderteils durch alle Lagen.

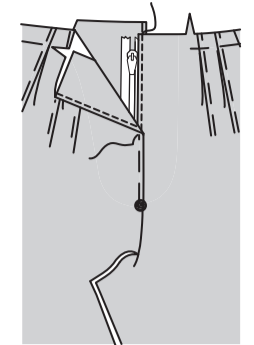


G - **VERSÄUBERN** Sie die Außenkante des RECHTEN HOSENSCHLITZBESATZES (14). Stecken Sie den Hosenschlitzbesatz an der rechten vorderen Öffnungskante, wobei die Kerben und großen Punkte übereinstimmen. Nähen Sie, endend am großen Punkt. Beschneiden.

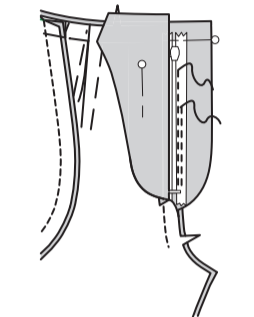
STEPHEN Sie den Hosenschlitzbesatz **UNTER**. Wenden Sie den Besatz nach innen.



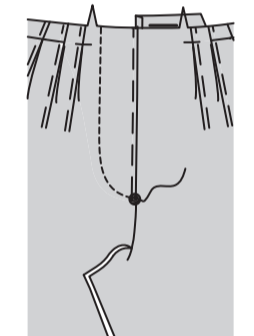
H - Lappen Sie das rechte Vorderteil über das linke, wobei die Mittelpunkte übereinstimmen. Heften Sie dicht an der Kante durch alle Dicken.



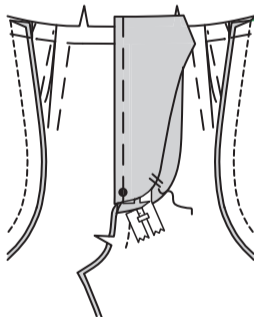
I - Stecken Sie den linken Hosenschlitz aus dem Weg. Öffnen Sie den Hosenschlitzbesatz. Stecken Sie das restliche Reißverschlussband an den Hosenschlitzbesatz, lassen Sie dabei das rechte Vorderteil frei. Nähen Sie mit einem Reißverschlussfuß dicht an den Reißverschlusszähnen und entlang der Mitte des Reißverschlussbandes.



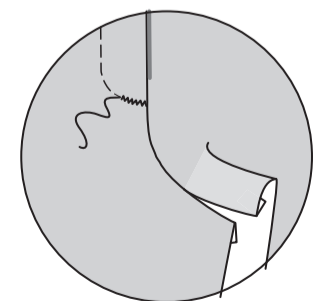
J - Wenden Sie den Besatz nach unten. Nähen Sie auf der Außenseite mit einem Reißverschlussfuß dicht an der gebügelten Kante des Vorderteils durch alle Lagen.



K - Wenden Sie den linken Hosenschlitz fest. Heften Sie auf der Innenseite den Hosenschlitz und den Besatz an der unteren Kante zusammen, wie gezeigt. Schneiden Sie das überschüssige Reißverschlussband ggf. bis zur Unterkante des Hosenschlitzes zurück.

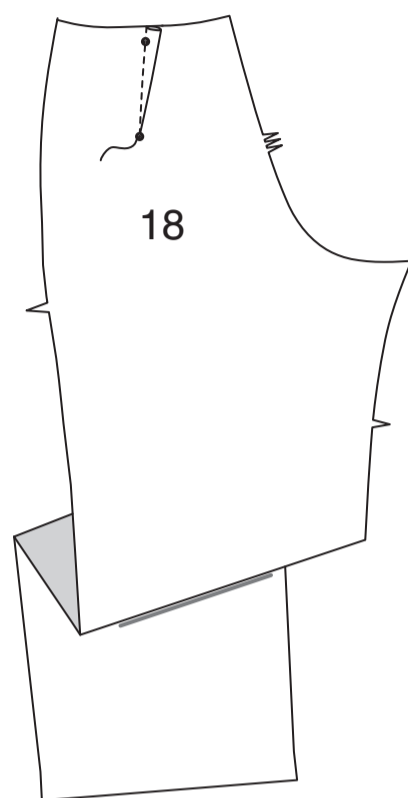


L - Falls gewünscht, nähen Sie auf der Außenseite mit der Maschine einen Riegel über das untere Ende des Hosenschlitzes durch alle Dicken.

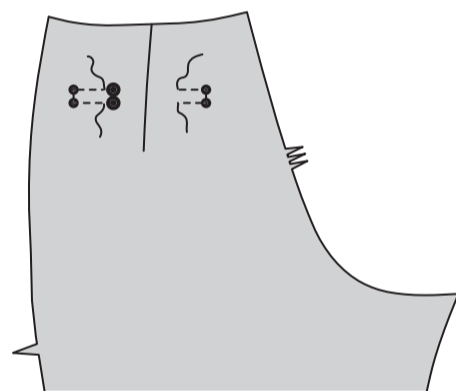


RÜCKENTEIL

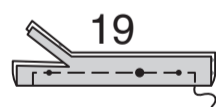
Nähen Sie den Abnäher im RÜCKENTEIL (18). Bügeln Sie zur Mitte hin.



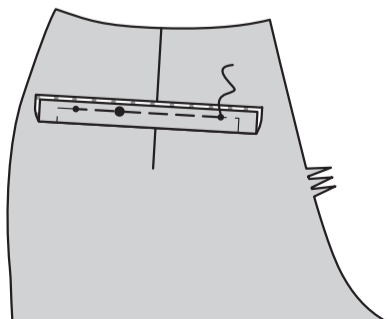
VERSTÄRKEN Sie die Ecken des linken Rückenteils entlang der Nahtlinien, schwenken Sie dabei an kleinen Kreisen, wie gezeigt.



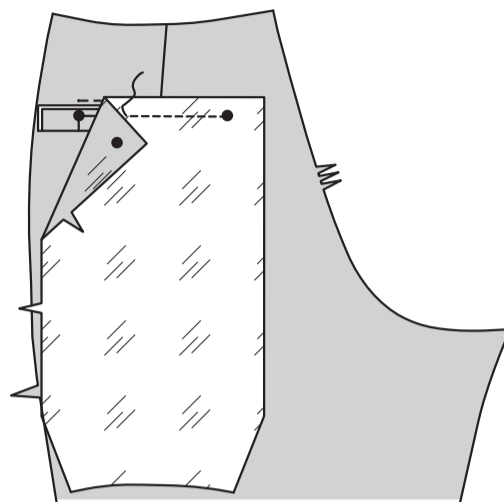
Falten Sie den PASPELSTREIFEN (19) an der Faltlinie links auf links. Bügeln Sie. Heften Sie die Schnittkanten zusammen. Schneiden Sie die Nahtzugabe an der langen Kante auf knapp 6 mm zurück.



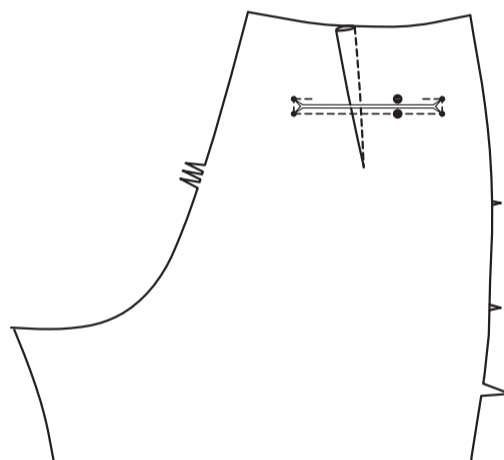
Stecken Sie den Paspelstreifen auf das linke Rückenteil, wobei die Nahtlinie entlang der unteren Stepplinie liegt und die kleinen Punkte und großen Punkte übereinstimmen. Heften Sie zwischen den kleinen Punkten.



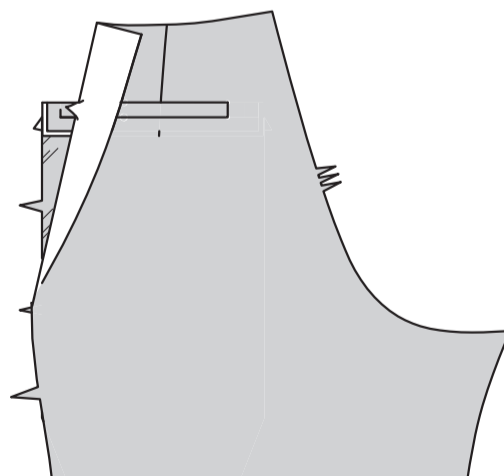
Stecken Sie die gerade Unterkante der Gesäßtasche rechts auf rechts auf das linke Rückenteil, über den Paspelstreifen, und platzieren Sie die Nahtlinie entlang der unteren Nahtlinie, wobei die kleinen Punkte übereinstimmen. Nähen Sie entlang der Nahtlinie zwischen den kleinen Punkten. Beschneiden Sie die Nahtzugabe an der Gesäßtasche nur bis auf 6 mm ein und achten Sie darauf, dass Sie nicht in den Paspelstreifen oder die Hose schneiden.



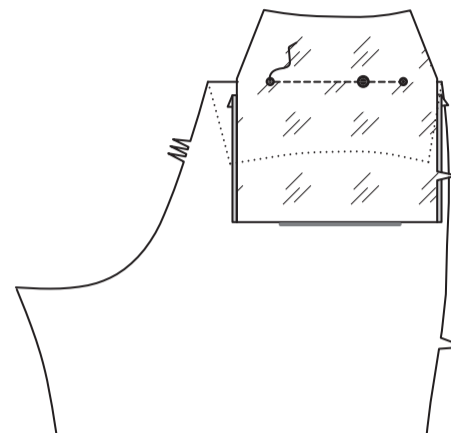
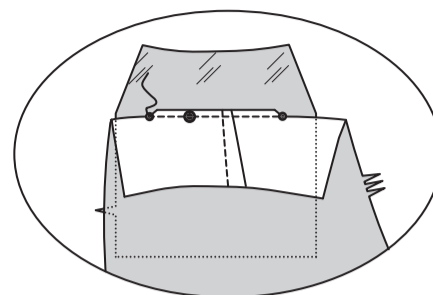
Schneiden Sie auf der Innenseite entlang der Schlitzlinie zwischen den Nähten diagonal zu den kleinen Punkten ein und achten Sie darauf, dass Sie nicht in den Paspelstreifen oder die Tasche schneiden.



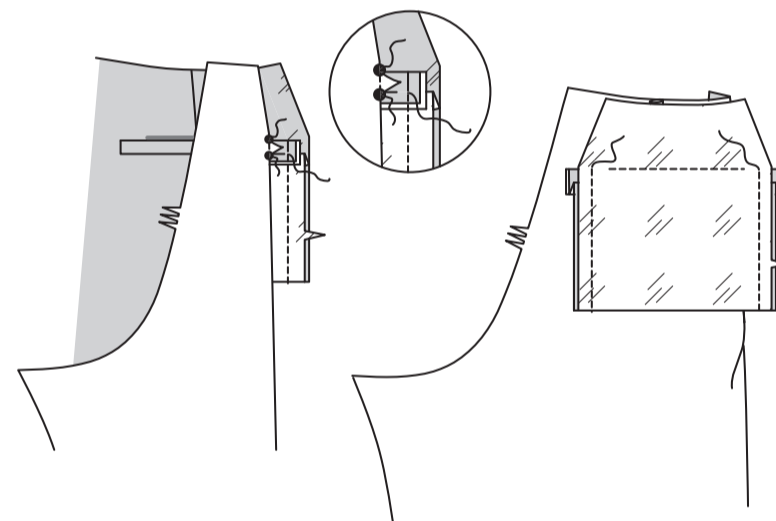
Wenden Sie die Tasche und die dreieckigen Enden nach innen und ziehen Sie die Paspelstreifenenden über die dreieckigen Enden, dabei wenden Sie den Paspelstreifen nach oben. Bügeln Sie.



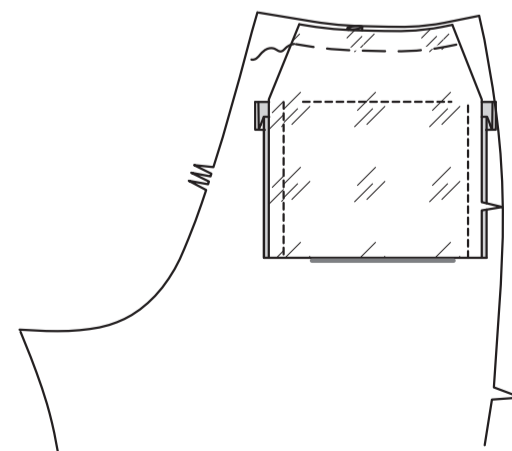
Falten Sie die Gesäßtasche rechts auf rechts entlang der Faltlinie, so dass die Schnittkanten an den Seiten gleichmäßig sind. Stecken Sie die Gesäßtasche an der geschlitzten Kante des Rückenteils fest, wobei die oberen Nahtlinien und die kleinen und großen Punkte übereinstimmen. Nähen Sie entlang der Nahtlinien zwischen den kleinen Punkten, halten Sie das Rückenteil frei.



Nähen Sie den Paspelstreifen und die dreieckigen Enden zusammen, lassen Sie dabei das Rückenteil frei. Nähen Sie die Seitenkanten der Tasche zusammen, lassen Sie dabei das Rückenteil frei.

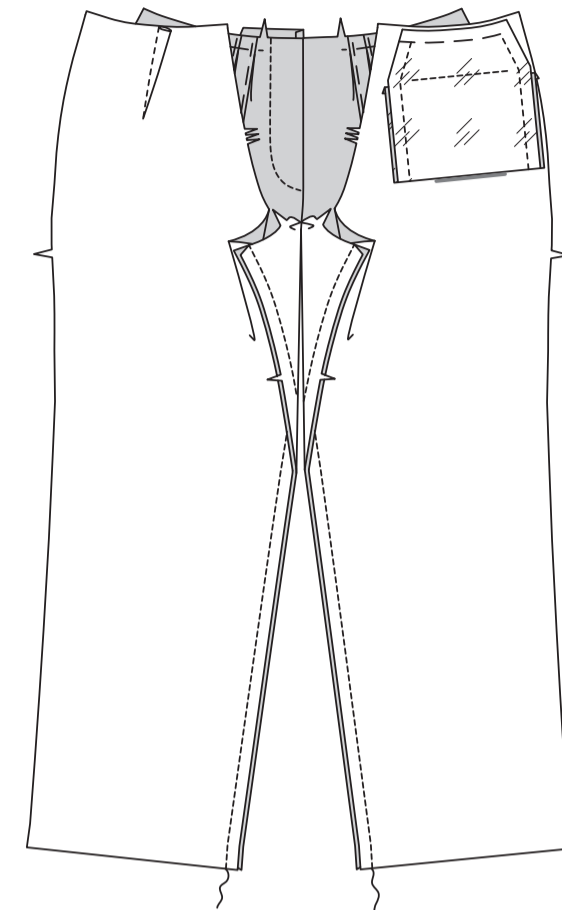


Stecken Sie die Gesäßtasche an der Oberkante auf das Rückenteil. Heften Sie die Schnittkanten zusammen.

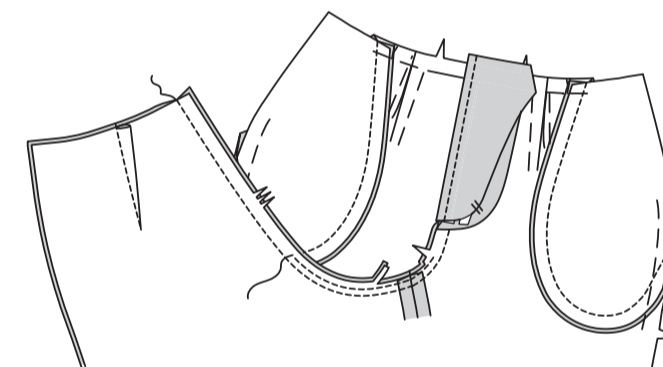


RESTLICHE NÄHTE

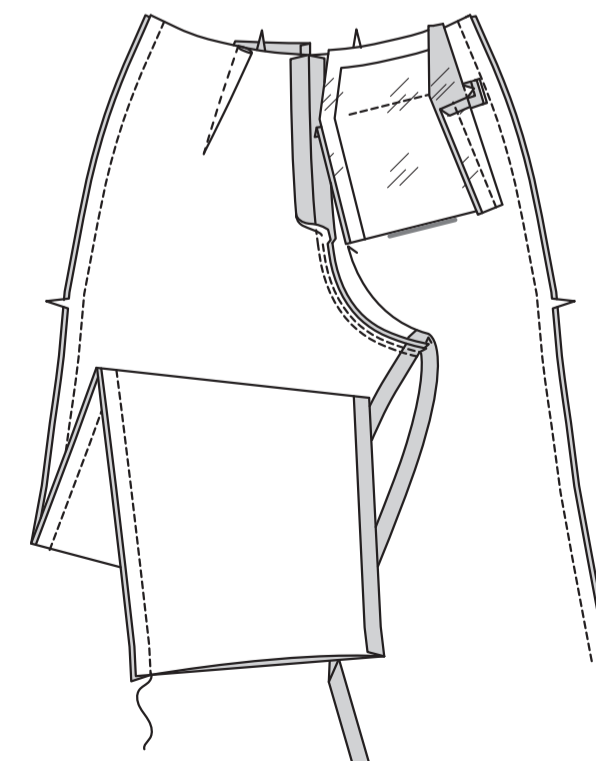
Nähen Sie das Rückenteil am Innenbein auf das Vorderteil und dehnen Sie das Rückenteil so, dass es über die Kerbe passt.



Stecken Sie den Rest der Mittelnaht, wobei die Kerben und die inneren Beinnähte übereinstimmen. Nähen Sie die hintere Mittelnaht und fahren Sie mit dem Nähen des Rests der vorderen Mittelnaht fort. Nähen Sie erneut 6 mm von der Nahtzugabe entfernt entlang der Kurve, wie gezeigt. Beschneiden Sie dicht an der zweiten Naht.



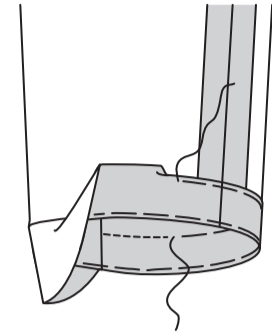
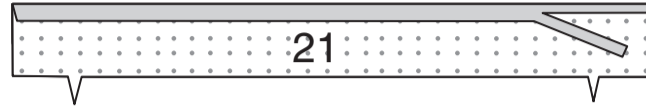
Nähen Sie das Rückenteil seitlich an das Vorderteil, lassen Sie dabei die Gesäßtasche frei.



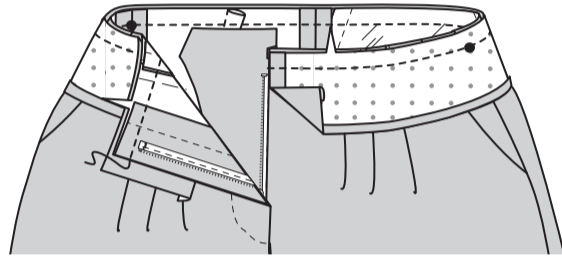
Drehen Sie den Hosensaum hoch. Heften Sie dicht an der Falte. **VERSÄUBERN** Sie die Schnittkante. Nähen Sie den Saum fest. Bügeln Sie.
Um Falten zu bilden, die Beinnähte zusammenführen. Bügeln Sie entlang der Falten bis zu den Falten auf dem Vorderteil und bis auf 23 cm an der Oberkante des Rückenteils.

BUND

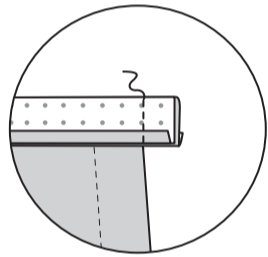
Bügeln Sie an der langen, nicht eingekerbten Kante des BUNDES (21) unter 1.5 cm. Schneiden Sie die gebügelte Nahtzugabe auf 1 cm zurück.



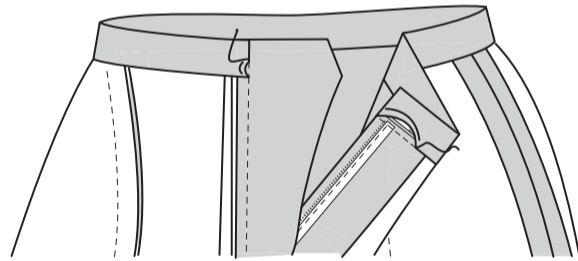
Bügeln Sie unter 1 cm am linken Ende des Bundes. Stecken Sie den Bund rechts auf rechts an die Oberkante der Hose, wobei Kerben, Mittelpunkte und kleine Punkte mit den Seitennähten übereinstimmen. Heften. Nähen Sie. Beschneiden. Bügeln Sie die Naht zum Bund hin.



Falten Sie das rechte Ende des Bundes entlang der Faltlinie rechts auf rechts. Nähen Sie das Ende. Beschneiden.



Wenden Sie die rechte Seite nach außen. Bügeln Sie. **SÄUMEN** Sie die gebügelten Kanten über die linke Schlitznaht und die Taillennaht.



ABSCHLUSS

Machen Sie ein Knopfloch im linken Rückenteil an der Markierung. Auf der Innenseite den Knopf an der Markierung am rechten Ende des Bundes annähen. Nähen Sie Haken- und Ösenverschluss an die Öffnungskanten, wie gezeigt.

