

## FABRIC CUTTING LAYOUTS

⊕ Indicates Bustline, Waistline, Hipline and/or Biceps. Measurements refer to circumference of Finished Garment (Body Measurement + Wearing Ease + Design Ease). Adjust Pattern if necessary.

Lines shown are CUTTING LINES, however, 5/8" (1.5cm) SEAM ALLOWANCES ARE INCLUDED, unless otherwise indicated. See SEWING INFORMATION for seam allowance.

Find layout(s) by Garment/View, Fabric Width and Size. Layouts show approximate position of pattern pieces; position may vary slightly according to your pattern size.

All layouts are for with or without nap unless specified. For fabrics with nap, pile, shading or one-way design, use WITH NAP layout.

RIGHT SIDE OF PATTERN	WRONG SIDE OF PATTERN	RIGHT SIDE OF FABRIC	WRONG SIDE OF FABRIC
-----------------------	-----------------------	----------------------	----------------------

S/T = SIZE(S)/TAILLE(S)  
 \* = WITH NAP/AVEC SENS  
 S/L = SELVAGE(S)/LISIÈRE(S)  
 AS/TT = ALL SIZE(S)/TOUTES TAILLE(S)  
 \*\* = WITHOUT NAP/SANS SENS  
 F/P = FOLD/PLIURE  
 CF/PT = CROSSWISE FOLD/PLIURE TRAME

Position fabric as indicated on layout. If layout shows...

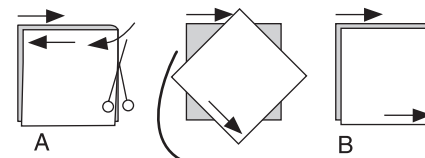
**GRAINLINE**—Place on straight grain of fabric, keeping line parallel to selvage or fold. ON "with nap" layout arrows should point in the same directions. (On Fur Pile fabrics, arrows point in direction of pile.)

**SINGLE THICKNESS**—Place fabric right side up. (For Fur Pile fabrics, place pile side down.)

### DOUBLE THICKNESS

**WITH FOLD**—Fold fabric right sides together.

\* **WITHOUT FOLD**—With right sides together, fold fabric CROSSWISE. Cut fold from selvage to selvage (A). Keeping right sides together, turn upper layer completely around so nap runs in the same direction as lower layer.



**FOLD**—Place edge indicated exactly along fold of fabric. NEVER cut on this line.

When pattern piece is shown like this...



• Cut other pieces first, allowing enough fabric to cut this piece (A). Fold fabric and cut piece on fold, as shown (B).

\* Cut piece only once. Cut other pieces first, allowing enough fabric to cut this piece. Open fabric; cut piece on single layer.

Cut out all pieces along cutting line indicated for desired size using long, even scissor strokes, cutting notches outward.

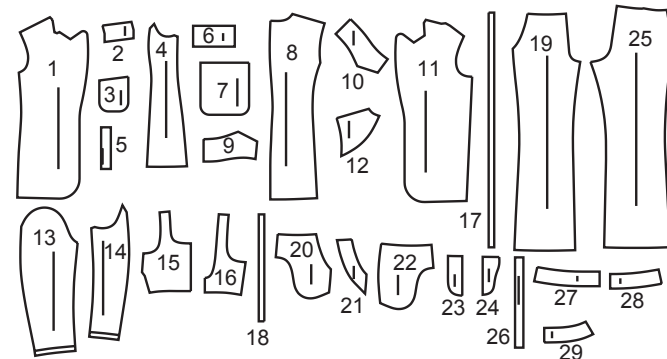
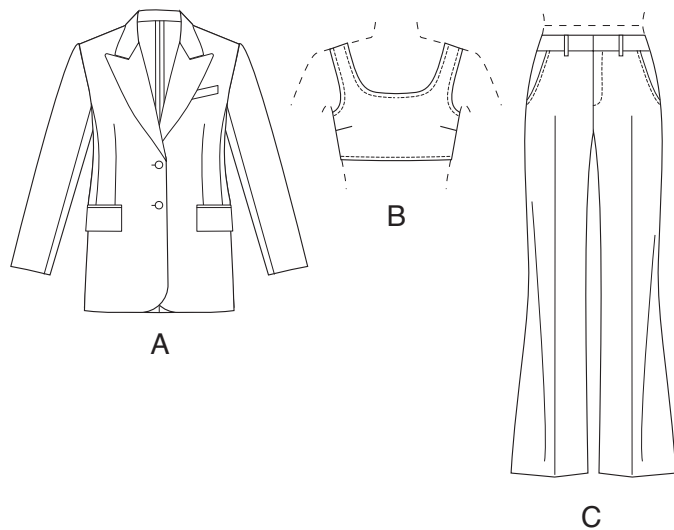
Transfer all markings and lines of construction before removing pattern tissue. (Fur Pile fabrics, transfer markings to wrong side.)

**NOTE:** Broken-line boxes ( a! b! c! ) in layouts represent pieces cut by measurements provided.

Sizes	8	10	12	14	16	18	20	22	24	26
<b>FINISHED GARMENT MEASUREMENTS</b>										
A Bust	37	38	39½	41½	43½	45½	47½	49½	51½	53½
B Bust	28	29	30½	32½	34½	36½	38½	40½	42½	44½
A Waist	33½	34½	36	38	40	42	44	46	48	50
A Hip	40½	41½	43	45	47	49	51	53	55	57
C Hip	35½	36½	38	40	42	44	46	48	50	52
<b>Width, lower edge</b>										
Jacket A	42½	43½	45	47	49	51	53	55	57	59
<b>Width, each leg</b>										
Pants C	19½	20	20½	21	21½	22	22½	23	23½	24
<b>Finished back length from base of neck</b>										
Jacket A	29¼	29½	29¾	30	30¼	30½	30¾	31	31¼	31½
<b>Finished side length from waist</b>										
Pants C	41¾	42	42¼	42½	42¾	43	43¼	43½	43¾	44

Tailles	8	10	12	14	16	18	20	22	24	26
<b>MESURES DU VÊTEMENTS FINI</b>										
A Poitrine	94	97	100	105	110	116	121	126	131	136
B Poitrine	71	74	77	83	88	93	98	103	108	113
A Taille	85	88	91	97	102	107	112	117	122	127
A Hanches	103	105	109	114	119	124	130	135	140	145
C Hanches	90	93	97	102	107	112	117	122	127	132
<b>Largeur à l'ourlet</b>										
Veste A	108	110	114	119	124	130	135	140	145	150
<b>Largeur, chaque jambe</b>										
Pantalon C	50	51	52	53	55	56	57	58	60	61
<b>Longueur finie – dos, votre nuque à l'ourlet</b>										
Veste A	74	75	76	77	77	78	79	79	80	
<b>Longueur finie – côté, taille à l'ourlet</b>										
Pantalon C	106	107	107	108	109	109	110	110	111	112

### FRONT DEVANT



- 1 FRONT-A
- 2 UPPER WELT-A
- 3 UPPER POCKET-A
- 4 SIDE FRONT AND SIDE BACK-A
- 5 LOWER WELT-A
- 6 FLAP-A
- 7 LOWER POCKET-A
- 8 BACK-A
- 9 UPPER COLLAR-A
- 10 UNDER COLLAR-A
- 11 FRONT FACING-A
- 12 BACK FACING-A
- 13 UPPER SLEEVE-A
- 14 UNDER SLEEVE-A
- 15 FRONT-B
- 16 BACK-B
- 17 ELASTIC GUIDE FOR NECK-B
- 18 ELASTIC GUIDE FOR ARMHOLE-B
- 19 FRONT-C
- 20 POCKET FACING-C
- 21 POCKET INTERFACING-C
- 22 FRONT YOKE AND POCKET-C
- 23 FLY FACING-C
- 24 UNDERLAP-C
- 25 BACK-C
- 26 CARRIERS-C
- 27 RIGHT FRONT WAISTBAND-C
- 28 LEFT FRONT WAISTBAND-C
- 29 BACK WAISTBAND-C
- 1 DEVANT - A
- 2 BORDURE SUPÉRIEURE - A
- 3 POCHE SUPÉRIEURE - A
- 4 CÔTÉ DEVANT ET CÔTÉ DOS - A
- 5 BORDURE INFÉRIEURE A
- 6 RABAT - A
- 7 POCHE INFÉRIEURE - A
- 8 DOS - A
- 9 DESSUS DE COL - A
- 10 DESSOUS DE COL - A
- 11 PAREMENTURE DEVANT - A
- 12 PAREMENTURE DOS - A
- 13 DESSUS DE MANCHE - A
- 14 DESSOUS DE MANCHE - A
- 15 DEVANT - B
- 16 DOS - B
- 17 GUIDE POUR ÉLASTIQUE DE L'ENCOLURE - B
- 18 GUIDE POUR ÉLASTIQUE DE L'EMMANCHURE - B
- 19 DEVANT - C
- 20 PAREMENTURE DE POCHE - C
- 21 ENTOILAGE DE POCHE - C
- 22 EMPIÈCEMENT DEVANT ET POCHE - C
- 23 PAREMENTURE DE BRAGUETTE - C
- 24 SOUS-PATTE - C
- 25 DOS - C
- 26 PASSANTS - C
- 27 CEINTURE DEVANT DROIT - C
- 28 CEINTURE DEVANT GAUCHE - C
- 29 CEINTURE DOS - C

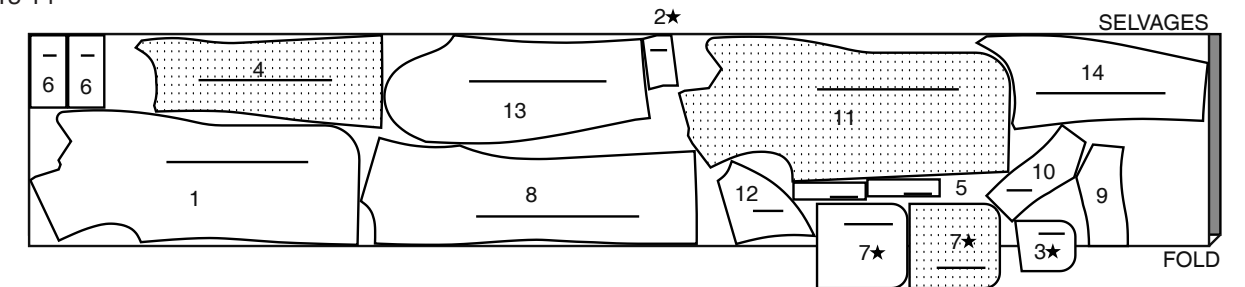
### BODY MEASUREMENTS / MESURES DU CORPS

Sizes/Tailles	8	10	12	14	16	18	20	22	24	26
Bust (ins)	31½	32½	34	36	38	40	42	44	46	48
Waist	24	25	26½	28	30	32	34	37	39	41
Hip	33½	34½	36	38	40	42	44	46	48	50
Bk. Wst Lgth.	15¾	16	16¼	16½	16¾	17	17¼	17½	17¾	18
T. poitrine (cm)	80	83	87	92	97	102	107	112	117	122
T. taille	61	64	67	71	76	81	87	94	97	104
T. hanches	85	88	92	97	102	107	112	117	122	127
Nuque à taille	40	40.5	41.5	42	42.5	43	44	44	45	46

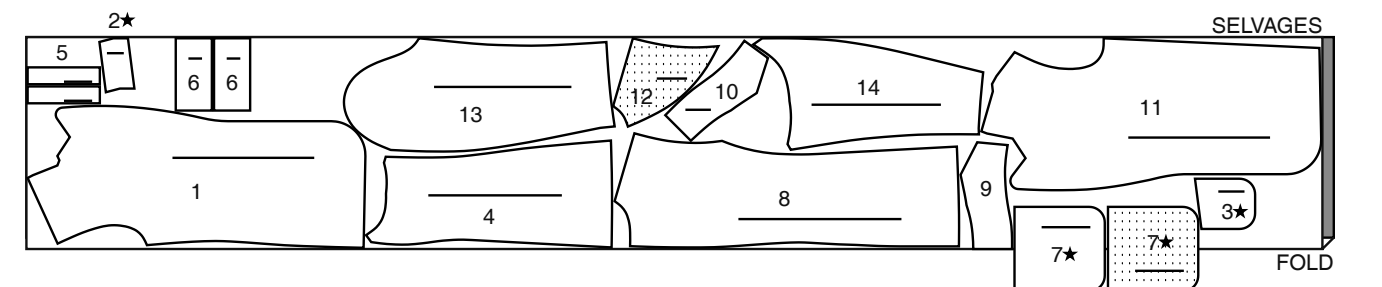
## JACKET A / VESTE A

PIECES: 1 2 3 4 5 6 7 8 9 10 11 12 13 14

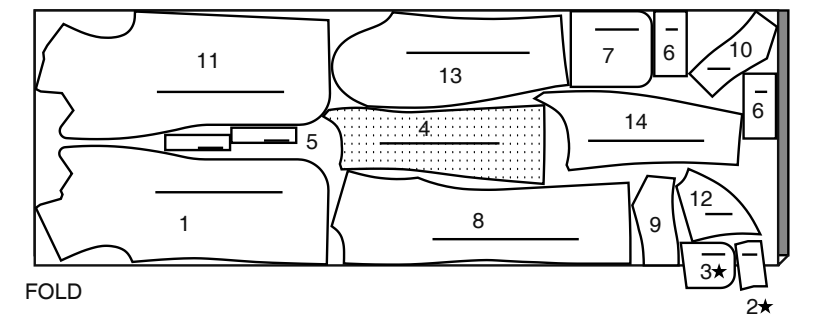
45" (115 cm)  
 S/T  
 8 10 12 14 16 18 20



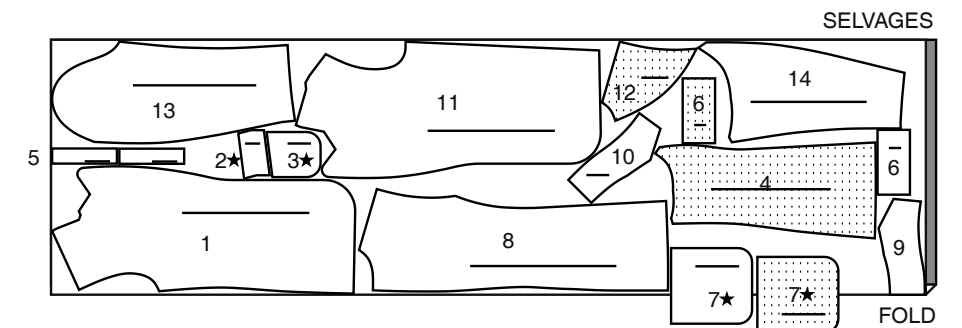
45" (115 cm)  
 S/T  
 22 24 26



60" (150 cm)  
 S/T  
 8 10 12 14 16 18



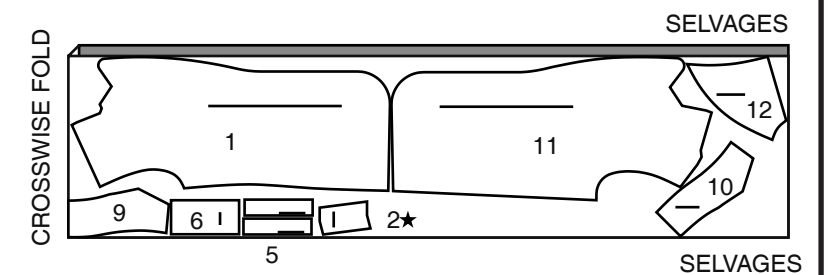
60" (150 cm)  
 S/T  
 20 22 24 26



## INTERFACING A / ENTOILAGE A

PIECES: 1 2 5 6 9 10 11 12

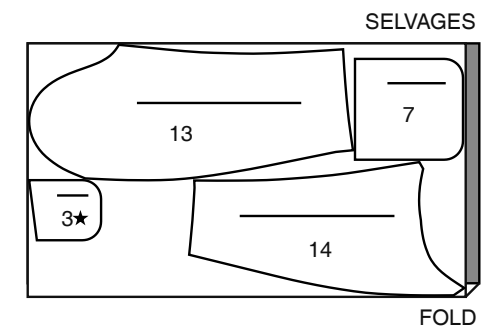
20" (51 cm)  
 AS/TT



## LINING A / DOUBLURE A

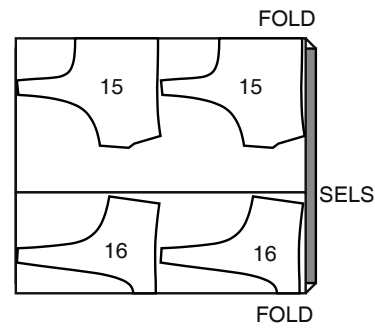
PIECES: 3 7 13 14

45" (115 cm)  
 AS/TT



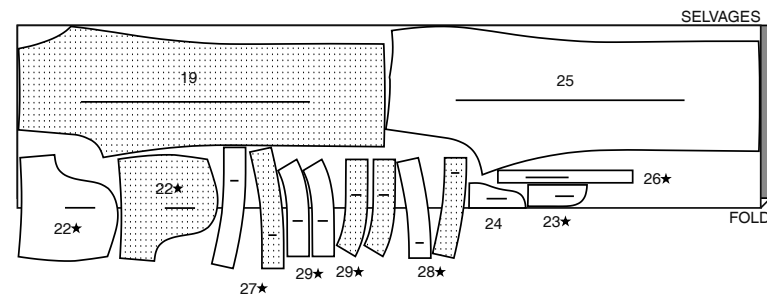
## TOP B / HAUT B

PIECES: 15 16  
60" (115 cm)  
AS/TT

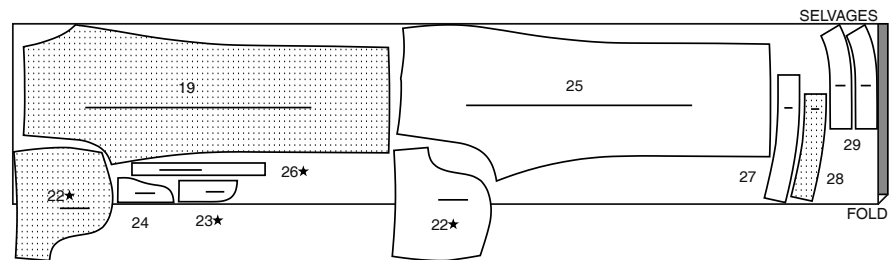


## PANTS C / PANTALON C

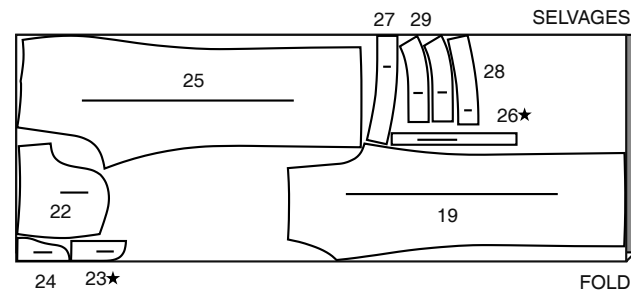
PIECES: 19 22 23 24 25 26 27 28 29  
45" (115 cm) S/T  
8 10 12 14 16 18 20 22



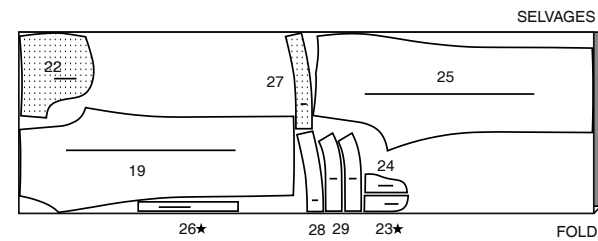
45" (115 cm) S/T  
24 26



60" (150 cm)  
S/T  
8 10 12 14 16 18 20

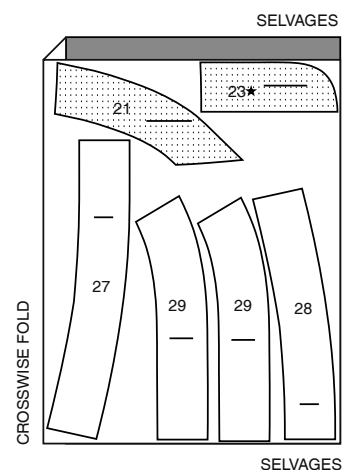


60" (150 cm)  
S/T  
22 24 26



## INTERFACING C / ENTOILAGE C

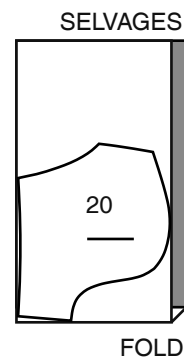
PIECES: 21 23 27 28 29  
20" (51 cm)  
AS/TT



## LINING C / DOUBLURE C

PIECE: 20

45" (115 cm)  
AS/TT

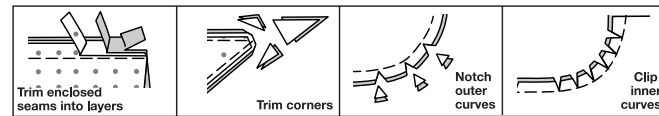


### SEWING INFORMATION

5/8" (1.5cm) SEAM ALLOWANCES ARE INCLUDED, (unless otherwise indicated)  
ILLUSTRATION SHADING KEY

Right Side	Wrong Side	Interfacing	Lining	Underlining
------------	------------	-------------	--------	-------------

Press as you sew. Press seams flat, then press open, unless otherwise instructed. Clip seam allowances, where necessary, so they lay flat.



### GLOSSARY

Sewing methods in **BOLD TYPE** have Sewing Tutorial Video available. Scan QR CODE to watch videos:

**DART** - see sewing double pointed dart video.

**DART** - see sewing flat dart video.

**EASE/GATHER** - see sewing two row gathers video.

**NARROW HEM** - see sewing narrow hems video.

**DOUBLE-STITCH** - see how to double-stitch video.

**EDGESTITCH** - see how to edgestitch video.

**REINFORCE** - see how to reinforce video.

**STAYSTITCH** - see how to do stay-stitching video.

**UNDERSTITCH** - see how to understitch video.

**FINISH** - Stitch 1/4" (6mm) from raw edge and finish with one of the following: (1) Pink OR (2) Overcast OR (3) Turn in along stitching and stitch close to fold (4) Overlock.

**OPTIONAL FOR HEMS:** Apply Seam Binding.

**SLIPSTITCH** - Slide needle through a folded edge, then pick up a thread of underneath fabric.

### SEWING TUTORIALS



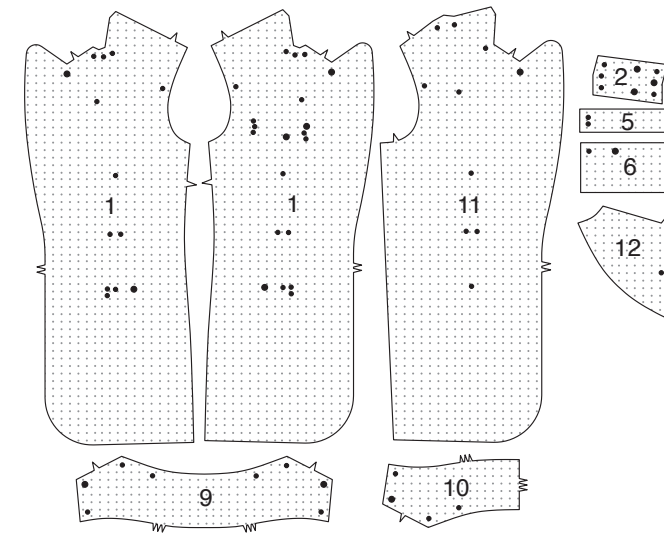
Build your skills viewing short, easy-to-follow videos at [simplicity.com/sewingtutorials](http://simplicity.com/sewingtutorials)

## JACKET A

**NOTE:** After each seam is stitched, **FINISH** all visible raw edges of seam allowances. Finishing for seams will not be shown in the following illustrations.

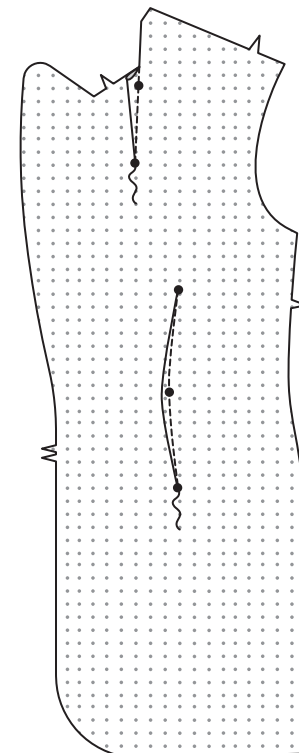
### INTERFACING

1. Pin **INTERFACING** to wrong side of each matching **FABRIC** section. Fuse, following manufacturer's instructions.

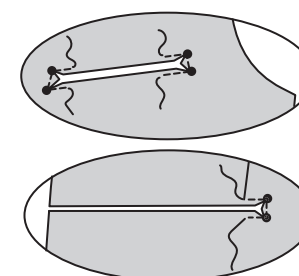


### FRONT

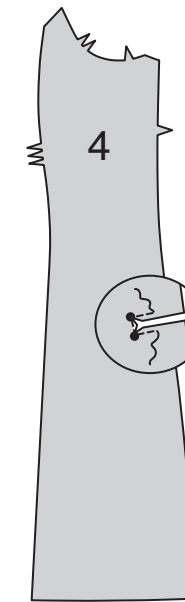
2. Stitch **DARTS** in **FRONT** (1). Press darts toward front.



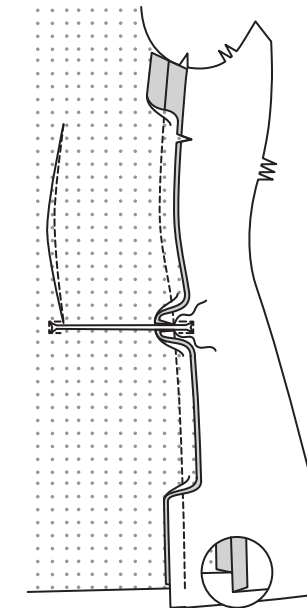
3. **REINFORCE** inner corners of **FRONT** (1) along stitching lines, pivoting at small dots, as shown. Slash along slash lines, clipping diagonally to small dots.



4. **REINFORCE** inner corner of **SIDE FRONT** AND **SIDE BACK** (4) along stitching lines, pivoting at small dots, as shown. Slash along slash line, clipping diagonally to small dots.



5. Stitch side front and side back to front, breaking stitching at slashed edges. Press seams open, pressing in remainder of seam allowance on lower side front and side back edge, as shown.



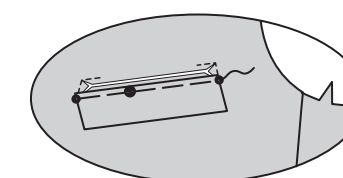
6. With right sides together, fold **UPPER WELT** (2) along foldline. Stitch ends. Trim.



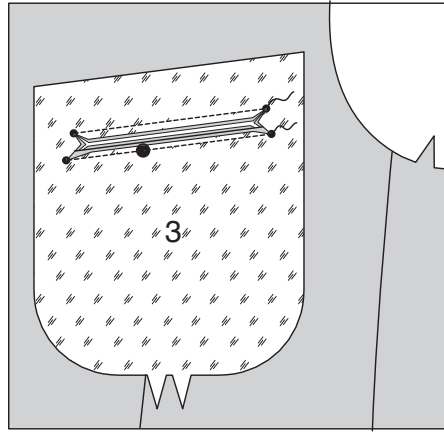
7. Turn. Press. Baste raw edges together. Trim seam allowances to a scant 1/4" (6mm).



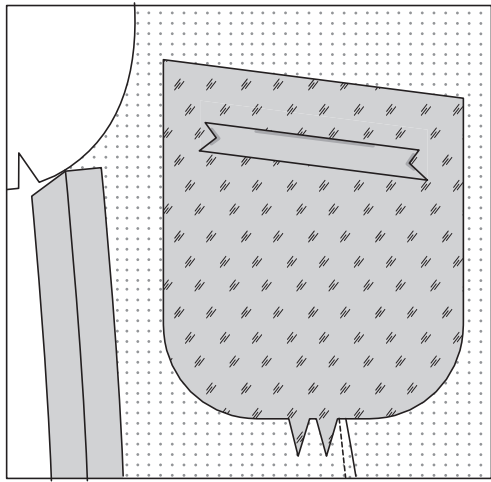
8. Pin upper welt to upper left front, placing seamline along lower stitching line, matching symbols. Baste.



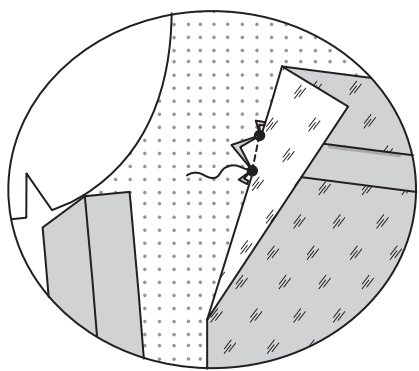
**9.** With right sides together, pin UPPER POCKET (lining) (3) to left front over welt, matching stitching lines and symbols. Stitch along upper and lower stitching lines, between small dots. Slash along slashline, clipping diagonally to small dots, being careful not to cut welt.



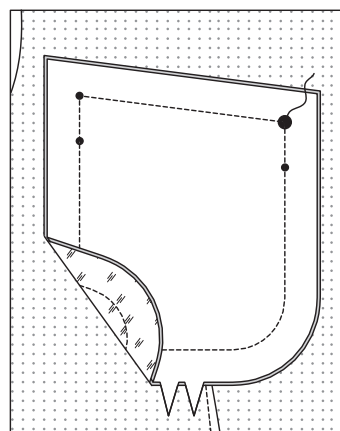
**10.** Turn pocket lining and triangular ends to inside, turning welt up. Press.



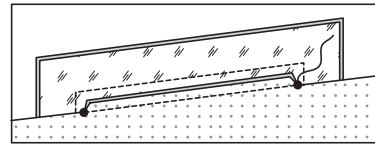
**11.** Stitch triangular ends together, keeping pocket lining and front free.



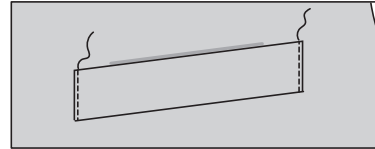
**12.** With right sides together, pin upper pocket (fabric) to pocket lining; baste. Stitch edges of pocket together, keeping front free.



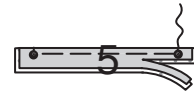
**13.** To stay pocket, turn upper edge of front downward and stitch over previous stitching along upper stitching line, through all thicknesses.



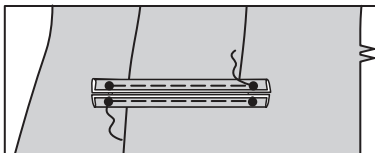
**14.** On outside, press welt up. **EDGESTITCH** side edges of welt.



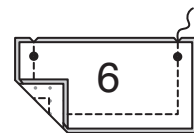
**15.** With wrong sides together, fold each LOWER WELT (5) section along foldline. Baste raw edges together. Trim seam allowances to a scant 1/4" (6mm).



**16.** Pin lower welts to lower front, placing seamlines along stitching lines, matching small dots. Baste between circles, through all thicknesses.



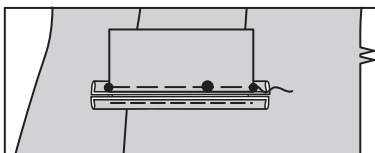
**17.** For each side, with right sides together, pin one interfaced FLAP (6) section to one uninterfaced flap section, having raw edges even. Stitch, leaving edge with symbols open. Trim.



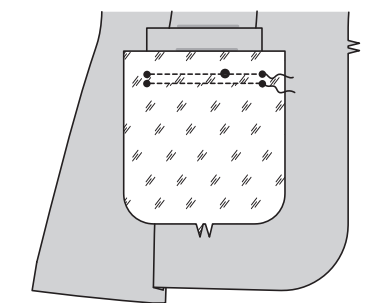
**18.** Turn. Press. Baste raw edges together. Trim seam allowances to a scant 1/4" (6mm).



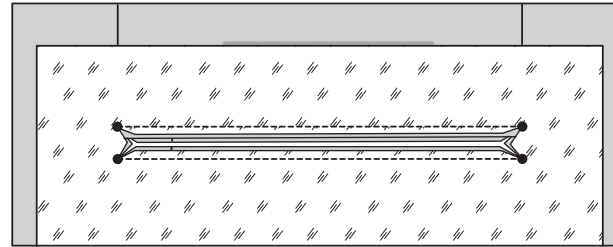
**19.** Pin flap to front (over upper welt), matching small and large dots, having seamline along upper basting. Baste.



**20.** With right sides together, pin LOWER POCKET (7) (lining) to front, over welt and flap, matching symbols and stitching lines. Baste. Stitch along stitching lines between small dots.

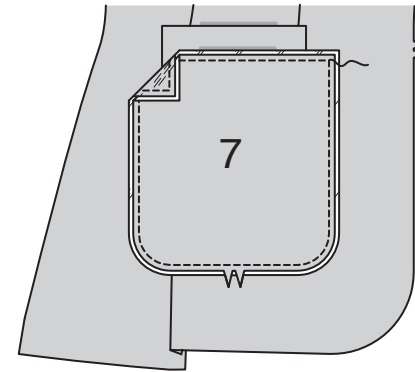


**21.** Slash pocket lining along slashline, clipping diagonally to small dots, being careful not to cut welts and flap.

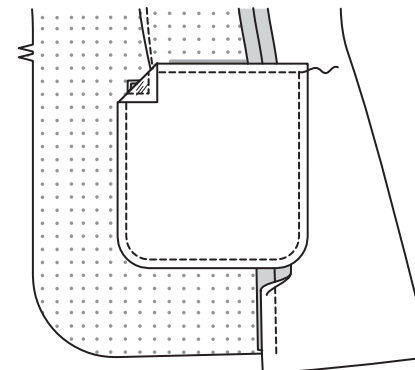


**22.** Stitch lower pocket (fabric) to pocket lining, making a French Seam as follows:

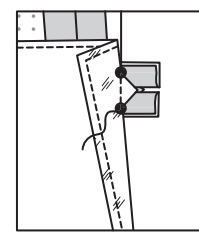
With wrong sides together, pin pocket edges together. Stitch. Trim seam allowances to 1/8" (3mm).



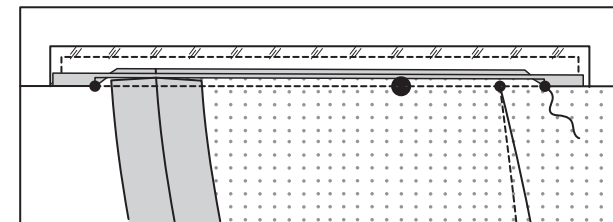
**23.** Turn pocket and pocket lining to inside through slashed edges, wrong sides out, turning flap down and pulling ends of welts between triangular ends. Crease on pocket seam, right sides together. Stitch 1/4" (6mm) from pocket seam, encasing raw edges, keeping front free.



**24.** Stitch welt ends and triangular ends together, keeping pocket and front free.

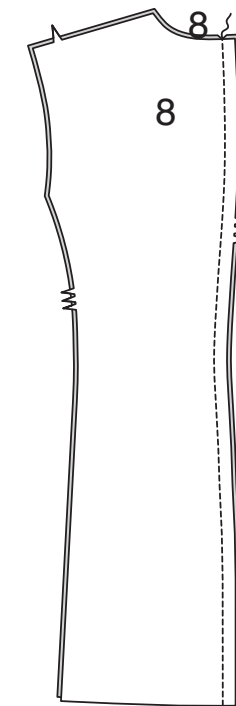


**25.** To stay pocket, turn upper edge of front downward and stitch over previous stitching along upper stitching line, through all thicknesses.

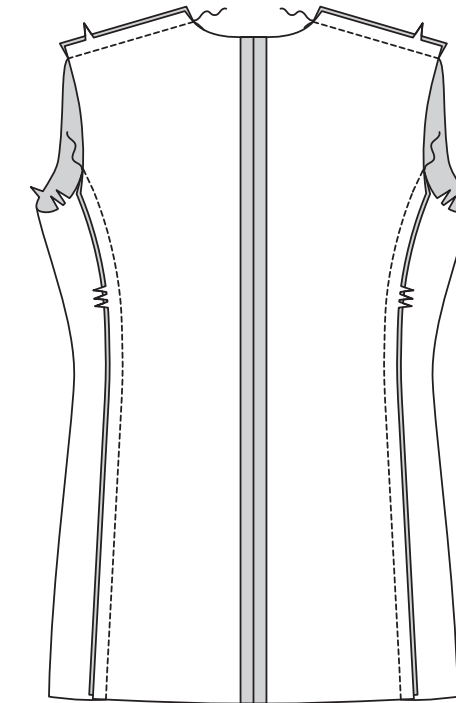


BACK AND COLLAR

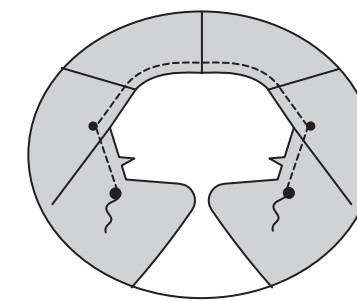
**26.** Stitch BACK (8) sections together at center back.



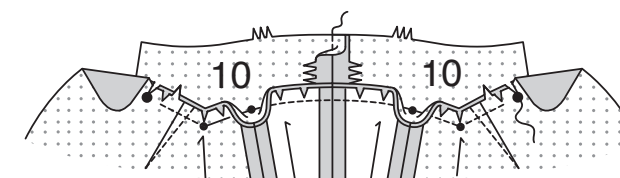
**27.** Stitch front sections to back at shoulders and side edges, matching notches.



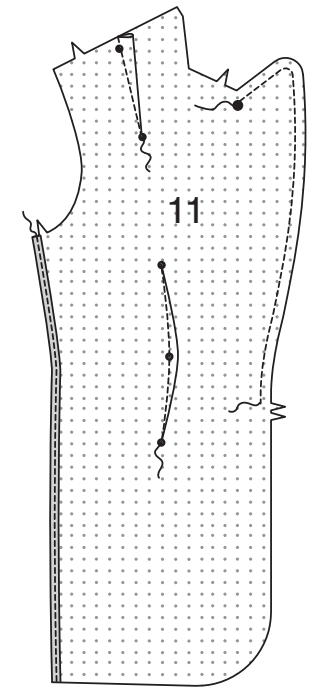
**28.** **STAYSTITCH** neck edge between large dots.



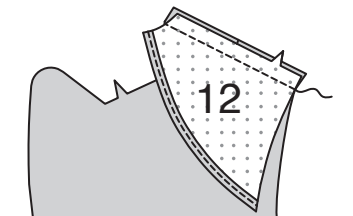
**29.** Stitch UNDER COLLAR (10) sections together at center back. Pin under collar to neck edge, matching centers and notches, placing inner small dots at shoulder seams, matching remaining symbols. Baste, clipping neck edge of jacket where necessary. Stitch between large dots. Clip to large dots.



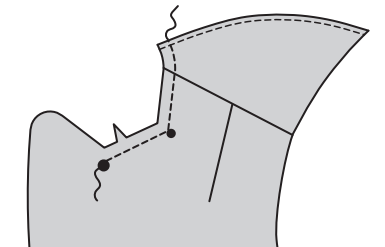
**30.** Using one row of long machine stitches, **EASESTITCH** front edge of FRONT FACING (11) between notches and large dot. Stitch **DARTS** in front facing. Press darts toward front. Make a **NARROW HEM** at side edge of front facing.



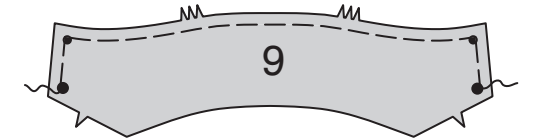
**31.** Make a **NARROW HEM** at outer curved edge of BACK FACING (12), as shown. Stitch back facing to front facing at shoulder edges.



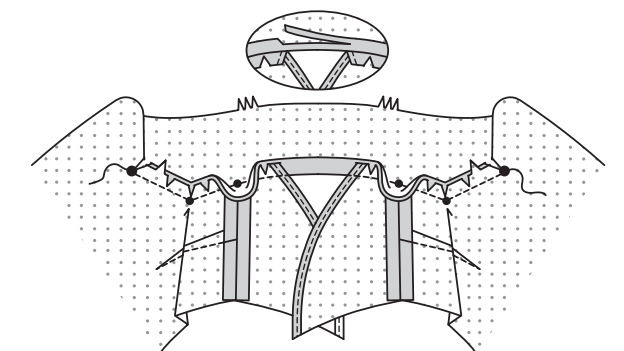
**32.** **STAYSTITCH** neck edge of facing, ending stitching at large dot.



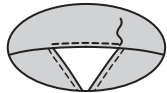
**33.** Using one row of long machine stitches, **EASESTITCH** upper and upper side edges of UPPER COLLAR (9), as shown.



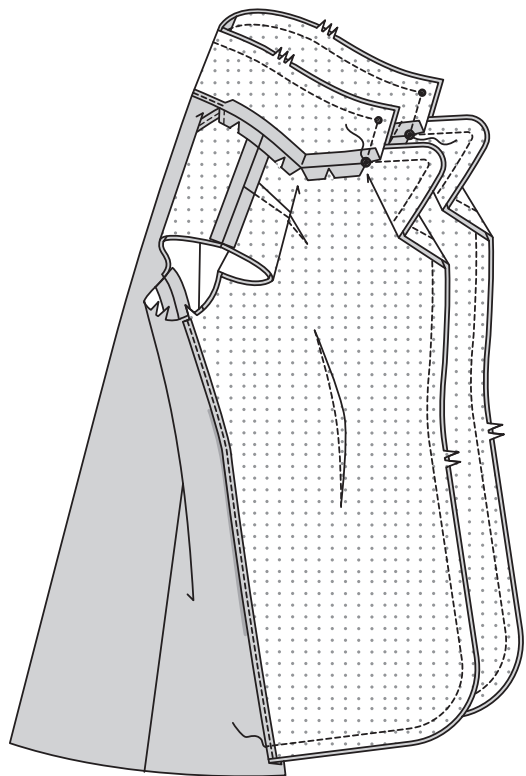
**34.** Pin upper collar to neck edges of facings, matching notches, placing inner small dots at shoulder seams, matching remaining symbols. Baste, clipping neck edge of facing where necessary. Stitch to large dots. Clip to large dots. Trim seam allowances. Press seam open, pressing in remainder of seam allowances on upper collar. Trim pressed seam allowance to 3/8" (1cm).



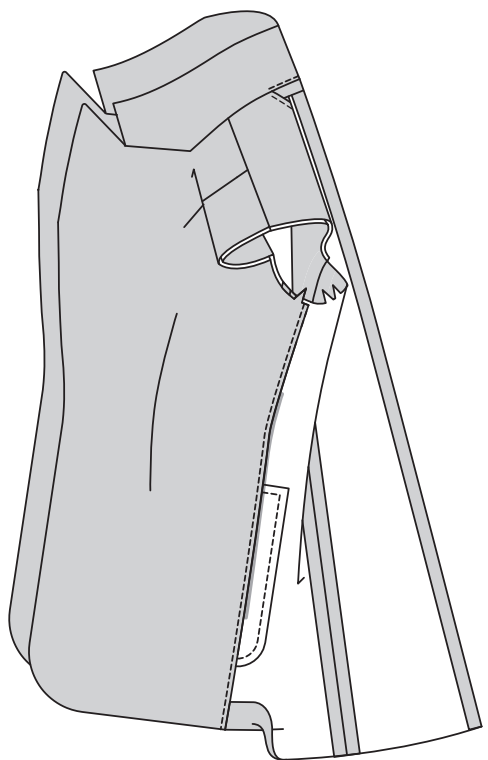
35. **EDGESTITCH** pressed edge, as shown.



36. With right sides together, pin upper collar and facing to under collar and jacket, matching centers, notches and large dots. Adjust ease; baste. Stitch lower, front and lapel edges to large dots. Stitch collar edges together between large dots. Trim seam allowances.

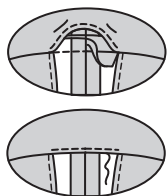


37. Turn facings to inside, turning collar right side out. Press.

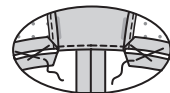


38. Clip back neck seam allowances at facing edges, as shown. Press seam allowances toward collar between clips.

**SLIPSTITCH** pressed edge of upper collar over seam.

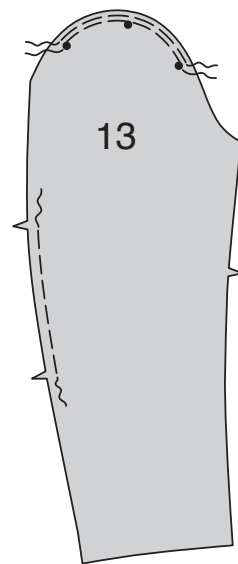


39. Tack front edges of collar to front lapel for about 1/2" (1.3cm) from neck edge.

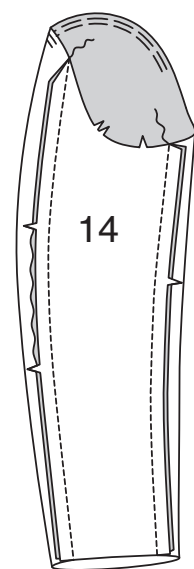


SLEEVE

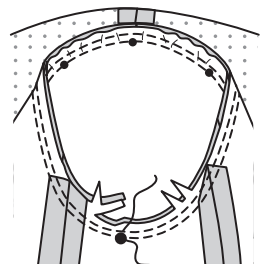
40. **EASESTITCH** upper edge of UPPER SLEEVE (13) between outer small dots. Using one row of long machine stitches, **EASESTITCH** back edge of upper sleeve between notches.



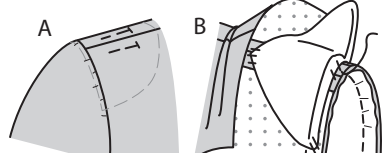
41. Pin UNDER SLEEVE (14) to upper sleeve at back edge. Adjust ease; baste. Stitch. Pin under sleeve to upper sleeve at front edge. Stitch.



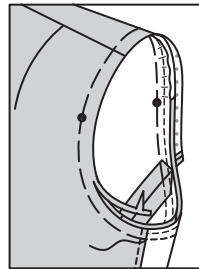
42. With right sides together, pin sleeve into armhole, matching notches, placing center small dot at shoulder seam, matching remaining symbols. Adjust ease; baste. Stitch, keeping facing free. Stitch again 1/4" (6mm) away in seam allowances. Trim close to second stitching. Press seam allowances flat. Turn seam toward sleeve.



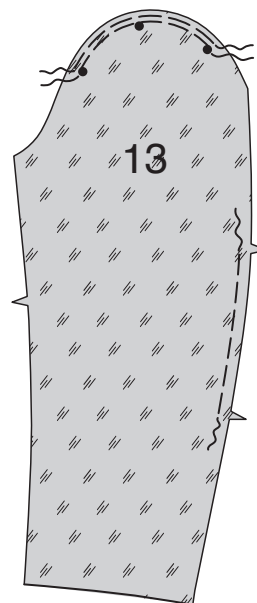
43. (A) Try on jacket for shoulder pad placement. (B) Open out facing. Pin pad to jacket, extending outer edge about 5/8" (1.5cm) beyond armhole seam. Sew pad to shoulder seam allowance; tack ends to armhole seam.



44. Turn in facing over shoulder pads. Sew armhole edges of facing and jacket together along seamlines and to shoulder pads, using long running stitches. Trim facing seam allowances even with armhole seam allowances.

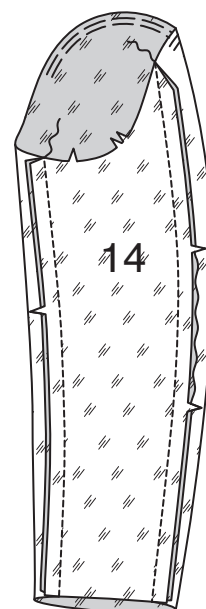


45. **EASESTITCH** upper edge of upper sleeve LINING (13) between outer small dots. **EASESTITCH** back edge of upper sleeve lining between notches.

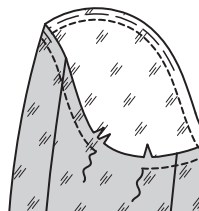


46. Pin under sleeve LINING (14) to upper sleeve lining at back edge. Adjust ease; baste. Stitch.

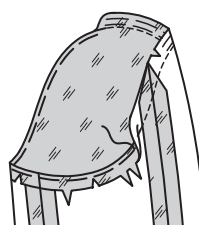
Pin under sleeve lining to upper sleeve lining at front edge. Stitch.



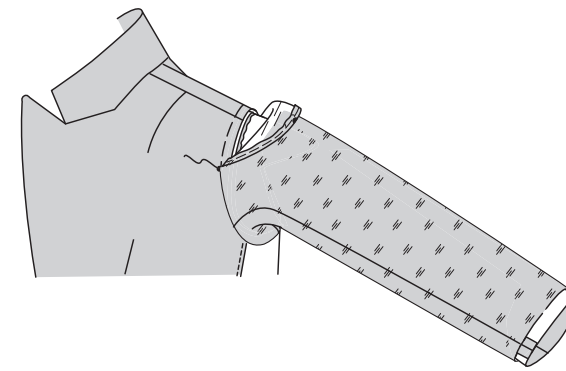
47. **STAYSTITCH** upper edge of sleeve lining.



48. Turn in seam allowance on cap of sleeve lining, clipping where necessary. Baste. Press.



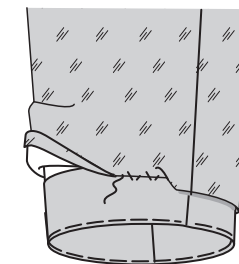
49. With wrong sides together, slip sleeve lining over sleeve. Pin basted edge over armhole seam, placing center small dot at shoulder seam, matching remaining symbols. Adjust ease; baste. **SLIPSTITCH** in place.



50. Turn up a 1 1/2" (3.8cm) hem on remainder of lower edge of sleeve. Baste close to fold. Sew hem in place. Press.

Turn under 5/8" (1.5cm) seam allowance on lower edge of sleeve lining and place folded edge 5/8" (1.5cm) below raw edge of sleeve hem. Sew in place.

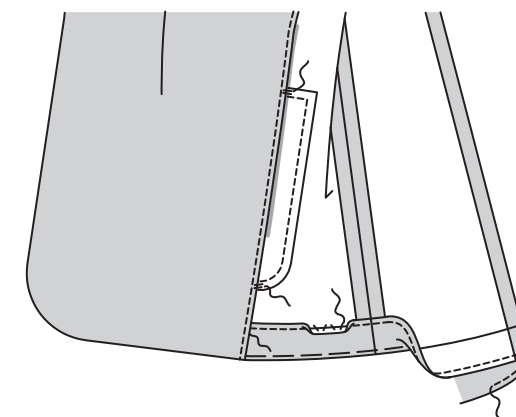
**NOTE:** A pleat will form at lower edge for wearing ease.



FINISHING

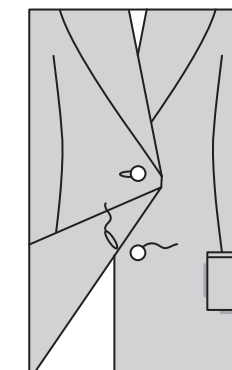
51. Turn up a 1 1/2" (3.8cm) hem on remainder of lower edge of jacket. Baste close to fold. **FINISH** raw edge. Sew hem in place. Press. **SLIPSTITCH** facings to hem.

Tack inner edges of front facings to upper and lower edges of pockets, as shown.



52. Make buttonholes in right front at markings.

Lap right front over left, matching centers. Using buttonholes as guide, make button markings on left front. Sew buttons at markings.

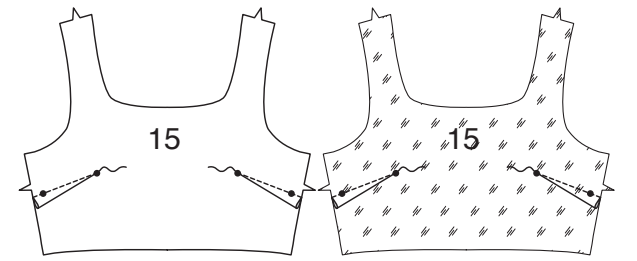


TOP B

**NOTE:** Stretch fabric evenly in front and back of needle while stitching.

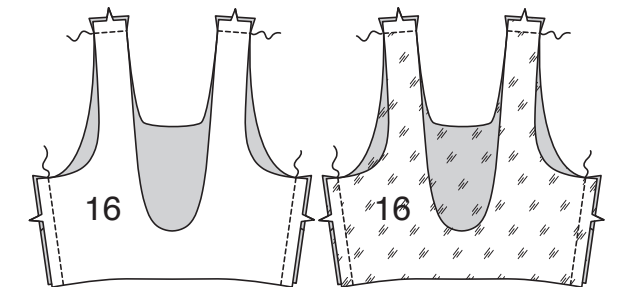
FRONT AND BACK

1. Stitch **DARTS** in each FRONT (15) section. Press darts down.

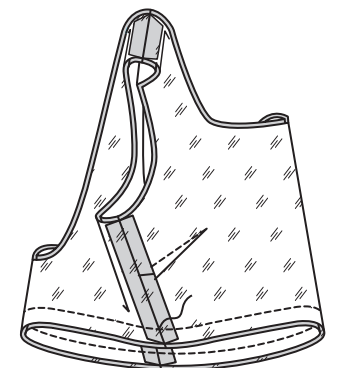


2. Stitch one BACK (16) section to each front section at shoulders and sides.

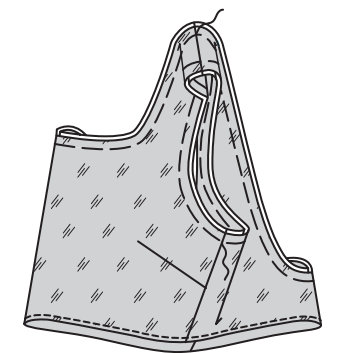
**NOTE:** One top section will be used for lining.



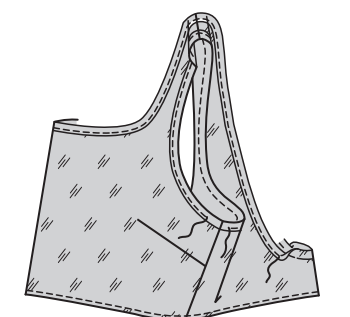
3. With right sides together, pin top to LINING, matching centers. Stitch lower edge. Trim. **UNDERSTITCH** lining.



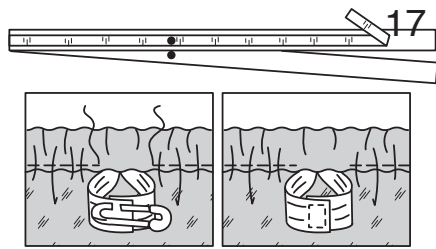
4. Turn lining to inside. Press. Baste neck and armhole edges.



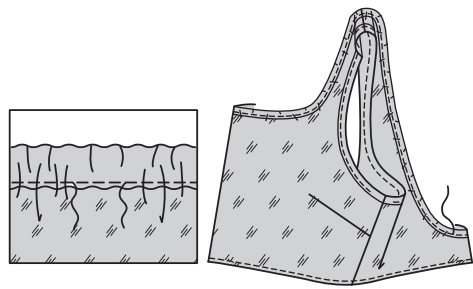
5. To make casings for elastic, turn in 3/8" (1cm) seam allowances on neck and armhole edges. Press. Stitch seam allowances in place close to raw edges, leaving openings to insert elastic.



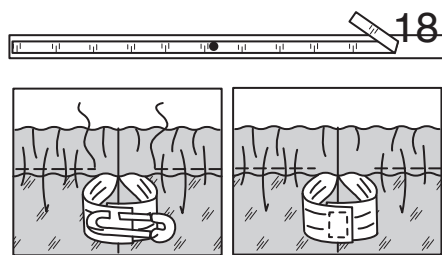
6. Cut one piece of elastic the length of ELASTIC GUIDE FOR NECK (17). Insert elastic through neck opening. Lap ends; hold with safety pin. Try on and adjust if necessary. Stitch ends of elastic securely.



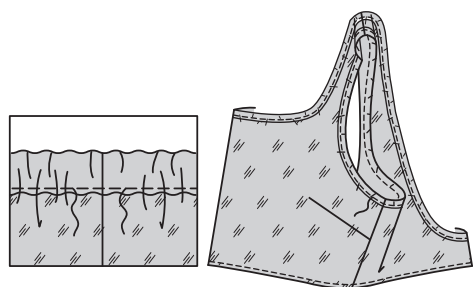
7. Stitch opening, stretching elastic while stitching.



8. Cut two pieces of elastic the length of ELASTIC GUIDE FOR ARMHOLE (18). Insert elastic through armhole openings. Lap ends; hold with safety pin. Try on and adjust if necessary. Stitch ends of elastic securely.



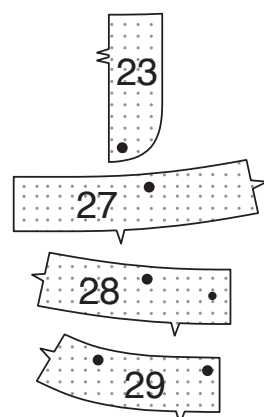
9. Stitch openings, stretching elastic while stitching.



PANTS C

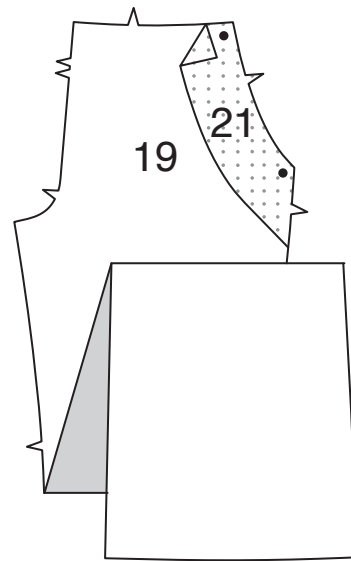
INTERFACING

1. Pin INTERFACING to wrong side of each matching FABRIC section. Fuse, following manufacturer's instructions.

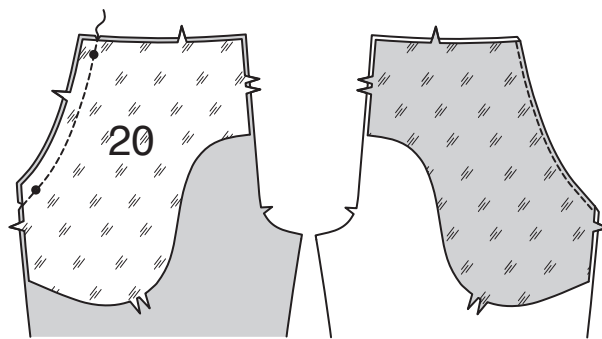


FRONT

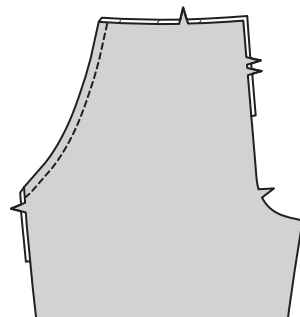
2. Pin POCKET INTERFACING (21) to wrong side of FRONT (19), matching symbols and notches. Fuse in place following manufacturer's directions.



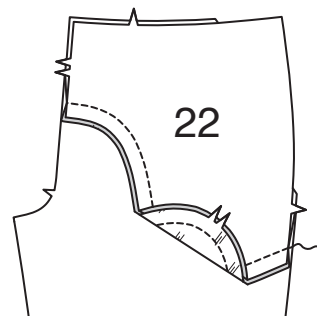
3. With right sides together, pin POCKET FACING (20) to upper side edge of front, matching notches and small dots. Stitch. Trim. UNDERSTITCH pocket facing.



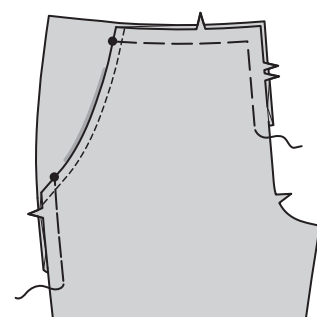
4. Turn pocket to inside. Press. TOPSTITCH pocket seam.



5. Open out pocket facing. With right sides together, pin FRONT YOKE AND POCKET (22) to pocket facing, matching notches. Stitch lower edges together.

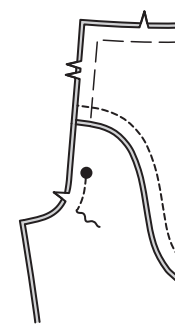


6. Turn in pocket facing and pocket. Baste upper, front and side edges.

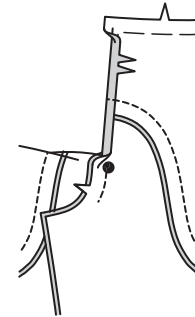


7. Construct fly front as follows:

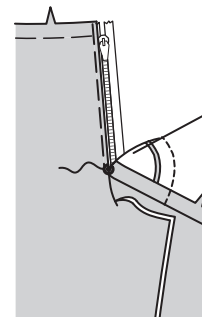
A- Stitch front sections together at center front between large dot and notch.



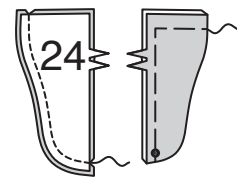
B- Turn in right front opening edge along foldline; press.



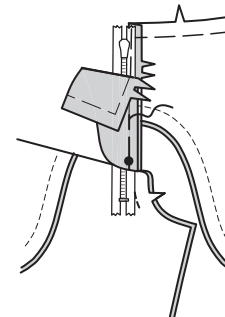
C- Place closed zipper (face up) under right front opening edge, having pressed edge close to zipper teeth and zipper stop at small dot. Using a zipper foot, baste close to pressed edge.



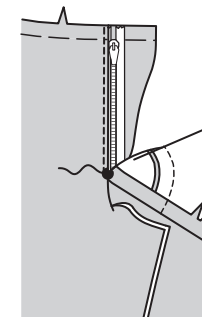
D- Stitch UNDERLAP (24) sections together in a 3/8" (1cm) seam, along outer unnotched edge, as shown. Trim. Turn. Press. Baste raw edges.



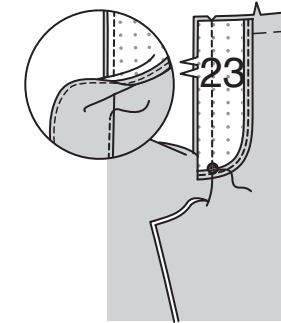
E- On inside, pin right underlap to right front opening edge (over zipper), matching notches and small dots, having raw edges even. Baste along previous basting for zipper.



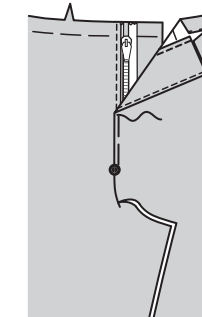
F- On outside, using a zipper foot, stitch close to pressed edge of front through all layers.



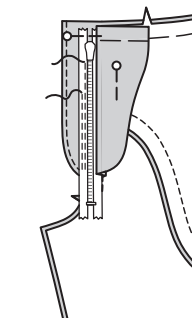
G- FINISH outer edge of left FLY FACING (23). Pin fly facing to left front opening edge, matching notches, and large dots. Stitch, ending at large dot. Trim. UNDERSTITCH fly facing. Turn facing to inside.



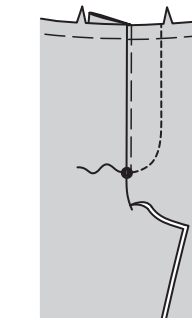
H- Lap left front over right, matching centers. Baste close to edge through all thicknesses.



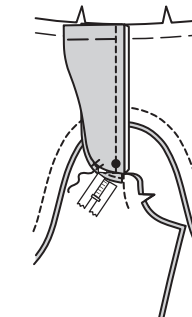
I- Pin right underlap out of the way. Open out fly facing. Pin remaining zipper tape to fly facing, keeping left front free. Using a zipper foot, stitch in place close to zipper teeth and along center of zipper tape.



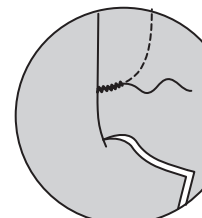
J- Turn facing down. On outside, stitch left front along stitching line, keeping right underlap free.



K- Turn underlap back in place. On inside, hand tack underlap and fly facing together at lower edge, as shown. Trim away excess zipper tape even with lower edge of fly, if needed.

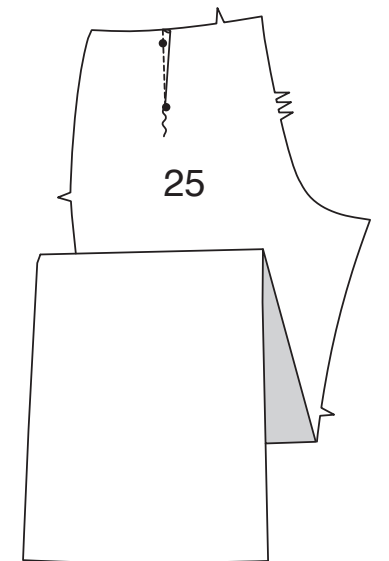


L- If desired, on outside, machine-stitch a bar tack across lower end of fly through all thicknesses.

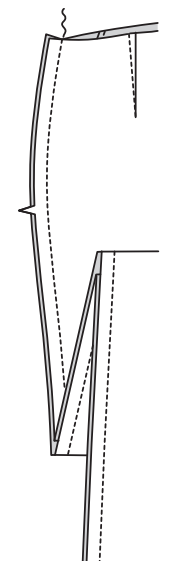


BACK AND CARRIERS

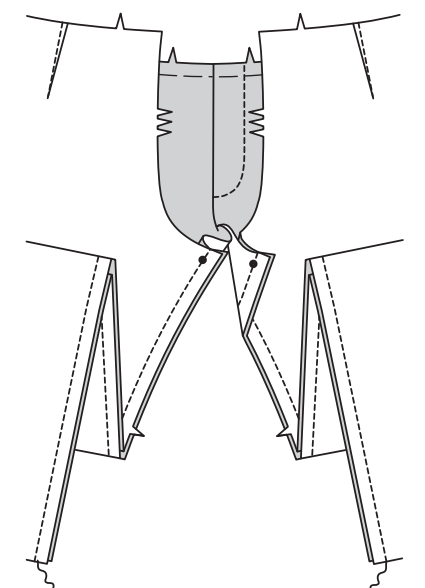
8. Stitch DART in BACK (25). Press toward center.



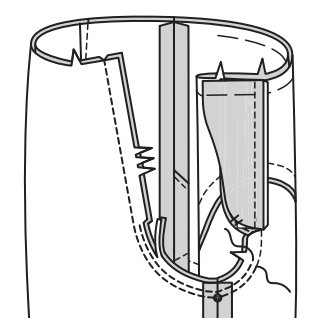
9. Stitch front to back at sides.



10. Stitch front and back together at inner leg edge, stretching back to fit.



11. For crotch seam, turn one pant leg right side out; slip inside remaining pant leg. Stitch, connecting to previous stitching in front. Stitch again 1/4" (6mm) away in seam allowance along curve. Trim close to second stitching.



**12.** With right sides together, fold CARRIERS (26) in half, lengthwise. Stitch in a 1/4" (6mm) seam, leaving ends open. Trim.



**13.** Turn, bringing seam to center; press.

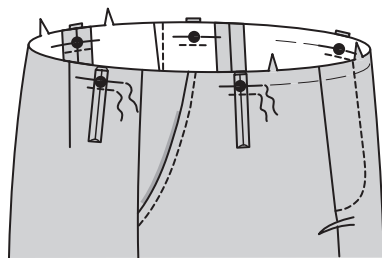


**14.** Cut carriers into five sections, each 3 1/4" (8.2cm) long.



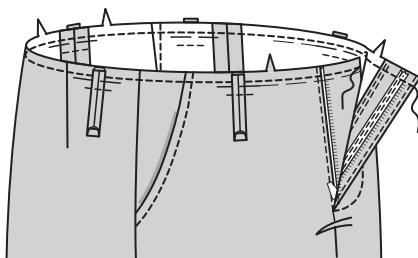
**15.** Pin carriers to upper edge of pants, centering one end over large dots, having raw edges even. Baste along waist seamline.

Stitch carriers in place 1/2" (1.3cm) below basting.

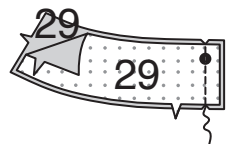


**WAISTBAND AND FINISHING**

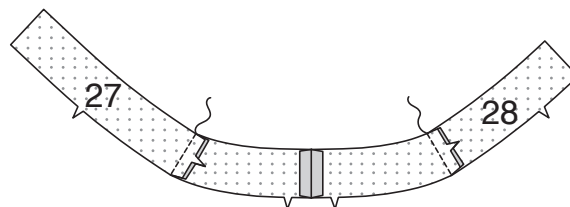
**16.** STAYSTITCH upper edge of pants.



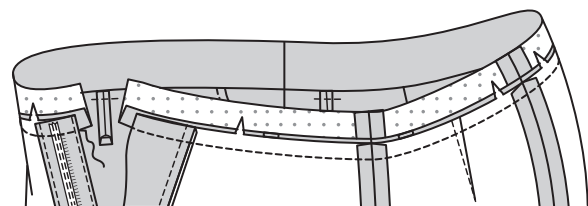
**17.** Stitch two BACK WAISTBAND (29) sections together at center back. **NOTE:** Remaining back waistband sections will be used as facing.



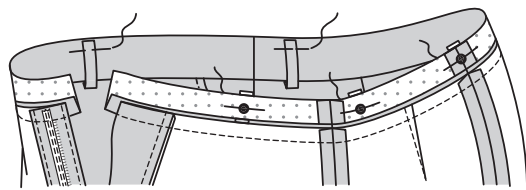
**18.** Stitch one LEFT FRONT WAISTBAND (28) section and one RIGHT FRONT WAISTBAND (27) to back waistband at side edges. **NOTE:** Remaining left and right waistband sections will be used as facing.



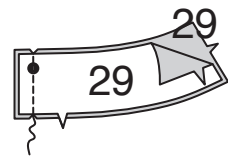
**19.** Pin waistband to upper edge of pants, matching centers, seams and notches, clipping pants where necessary. Baste. Stitch. Trim. Press seam toward waistband.



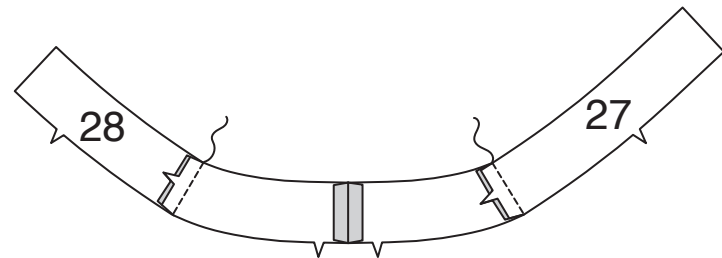
**20.** Turn up carriers over waistband, centering remaining end over large dots, having raw edges even. Baste.



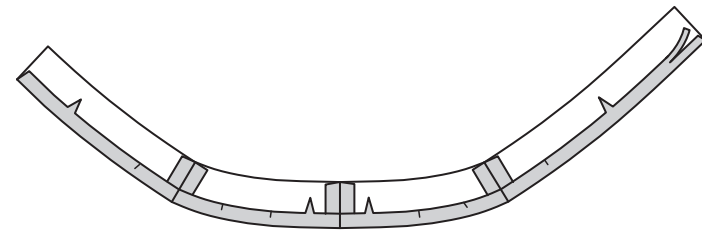
**21.** Stitch back waistband FACING (29) sections together at center back.



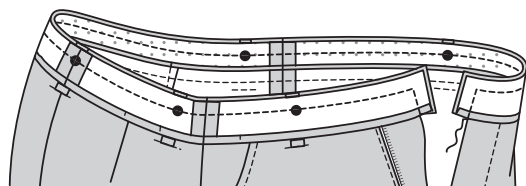
**22.** Stitch left front waistband FACING (28) and right front waistband FACING (27) to back waistband facing at side edges.



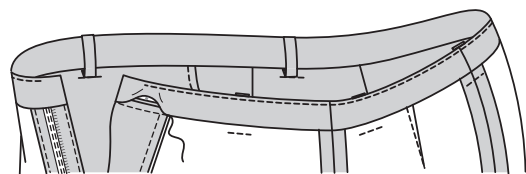
**23.** Turn in seam allowance on lower edge of waistband facing. Press, easing in fullness where necessary. Trim pressed seam allowance to 3/8" (1cm).



**24.** Pin waistband facing to waistband, matching centers and seams. Stitch upper and front edges. Trim. **UNDERSTITCH** facing.



**25.** Turn facing to inside. Press. **SLIPSTITCH** pressed edge over seam.



**26.** Make buttonhole in right waistband at marking.

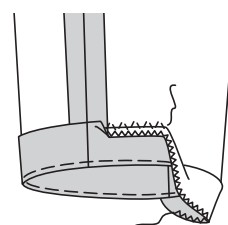
On outside, sew bar to right waistband at small dot, as shown.

Lap opening edges, matching centers. Using buttonhole as guide, on inside, make button marking in left waistband. Sew button at marking. On inside, sew hook to left waistband at small dot.



**27.** Turn up 1 1/4" (3.2cm) hem on lower edge of pants. Baste close to fold. **FINISH** raw edge. Sew in place. Press.

To form creases, bring leg seams together; press along folds to within 9" (23cm) of upper edge.



**FRANÇAIS**

**PLANS DE COUPE**

⊕ Indique: pointe de poitrine, ligne de taille, de hanches et/ou avantbras. Ces mesures sont basées sur la circonférence du vêtement fini. (Mesures du corps + Aisance confort + Aisance mode) Ajuster le patron si nécessaire.

Les lignes épaisses sont les LIGNES DE COUPE, cependant, des rentrés de 1.5cm sont compris, sauf si indiqué différemment. Voir EXPLICATIONS DE COUTURE pour largeur spécifiée des rentrés.

Choisir le(s) plan(s) de coupe selon modèle/largeur du tissu/taille. Les plans de coupe indiquent la position approximative des pièces et peut légèrement varier selon la taille du patron.

Les plans de coupe sont établis pour tissu avec/sans sens. Pour tissu avec sens, pelucheux ou certains imprimés, utiliser un plan de coupe AVEC SENS.

ENDROIT DU PATRON	ENVERS DU PATRON	ENDROIT DU TISSU	ENVERS DU TISSU
-------------------	------------------	------------------	-----------------

S/T = SIZE(S)/TAILLE(S)  
 \* = WITH NAP/AVEC SENS  
 S/L = SELVAGE(S)/LISIÈRE(S)  
 AS/TT = ALL SIZE(S)/TOUTES TAILLE(S)  
 \*\* = WITHOUT NAP/SANS SENS  
 F/P = FOLD/PLIURE  
 CF/PT = CROSSWISE FOLD/PLIURE TRAME

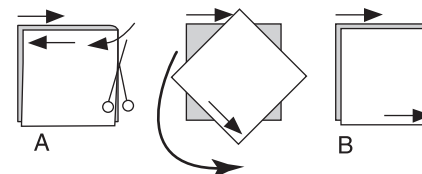
Disposer le tissu selon le plan de coupe. Si ce dernier indique...

**DROIT FIL**—A placer sur le droit fil du tissu, parallèlement aux lisières ou au pli. Pour plan "avec sans," les flèches seront dirigées dans la même direction. (Pour fausse fourrure, placer la pointe de la flèche dans le sens descendant des poils.)

**SIMPLE EPAISSEUR**—Placer l'endroit sur le dessus. (Pour fausse fourrure, placer le tissu l'endroit dessous.)

**DOUBLE EPAISSEUR**  
 AVEC PLIURE—Placer endroit contre endroit.

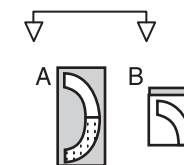
\* **SANS PLIURE**—Plier le tissu en deux sur la TRAME, endroit contre endroit. Couper à la pliure, de lisière à lisière (A). Placer les 2 épaisseurs dans le même sens du tissu, endroit contre endroit (B).



**PLIURE**—Placer la ligne du patron exactement sur la pliure NE JAMAIS COUPER sur cette ligne.

Si la pièce se présente ainsi...

• Couper d'abord les autres pièces, réservant du tissu (A).  
 Plier le tissu et couper la pièce sur la pliure, comme illustré (B).



★ Couper d'abord les autres pièces, réservant pour la pièce en question. Déplier le tissu et couper la pièce sur une seule épaisseur.

Couper régulièrement les pièces le long de la ligne de coupe indiquée pour la taille choisie, coupant les crans vers l'extérieur. Marquer repères et lignes avant de retirer le patron. (Pour fausse fourrure, marquer sur l'envers du tissu.)

**Note:** Les parties encadrées avec des pointillées sur les plans de coupe ( a! b! c! ) représentent les pièces coupées d'après les mesures données.

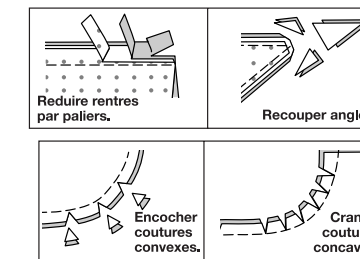
**EXPLICATIONS DE COUTURE**

**RENTRES DE COUTURE COMPRIS**

Les rentrés sont tous de 1.5cm, sauf si indiqué différemment.

**LEGENDE DES CROQUIS**


Au fur et à mesure de l'assemblage, repasser les rentrés ensemble puis ouverts, sauf si contre indiqué. Pour aplatir les coutures, cranter les rentrés où nécessaire.



**GLOSSAIRE**

Les termes de couture imprimés en **CARACTÈRES GRAS** ont l'aide d'une Vidéo de Tutoriel de couture. Scannez le CODE QR pour regarder les vidéos :

**PINCE** – reportez-vous à la vidéo pour coudre une pince à double pointe.

**PINCE** - reportez-vous à la vidéo pour coudre une pince plate.

**SOUTENIR/FRONCER** - reportez-vous à la vidéo comment coudre deux rangées de fronces.

**OURLET ÉTROIT** - reportez-vous à la vidéo pour coudre des ourlets étroits.

**DOUBLE-PIQÛRE** - reportez-vous à la vidéo comment faire une double-piqûre.

**PIQUER LE BORD** - reportez-vous à la vidéo comment piquer le bord.

**RENFORCER** -reportez-vous à la vidéo comment renforcer les coutures.

**PIQÛRE DE SOUTIEN** - reportez-vous à la vidéo comment faire une piqûre de soutien.

**SOUS-PIQUER** - reportez-vous à la vidéo comment faire une sous-piqûre.

**FINIR** - Piquer à 6 mm du bord non fini et finir avec une des méthodes suivantes : (1) couper aux ciseaux à denteler OU (2) surfiler OU (3) replier le long de la piqûre et piquer près de la pliure OU (4) Finir à la surjeteuse.  
**FACULTATIF POUR LES OURLETS** : Poser un extra-fort.

**POINTS COULÉS** - Glissez l'aiguille dans le bord plié et faites un point au-dessous dans le tissu, ne prenant qu'un seul fil.

TUTORIELS DE COUTURE



Développez vos compétences en regardant des vidéos courtes et faciles à suivre sur [simplicity.com/sewingtutorials](http://simplicity.com/sewingtutorials).

**VESTE A**

**NOTE :** Après faire chaque couture, **FINIR** tous les bords non finis visibles des rentrés. La finition pour les coutures n'apparaîtra pas dans les croquis suivants.

## ENTOILAGE

**1.** Épingler l'ENTOILAGE sur l'envers de chaque pièce correspondante en TISSU. Faire adhérer, en suivant la notice d'utilisation.

## DEVANT

**2.** Piquer les **PINCES** sur le DEVANT (1), puis les presser vers le devant.

**3. RENFORCER** les coins intérieurs du DEVANT (1) le long des lignes de piqûre, en pivotant aux petits cercles, comme illustré. Couper sur les lignes de coupe, en crantant en biais jusqu'aux petits cercles.

**4. RENFORCER** le coin intérieur du CÔTÉ DEVANT ET CÔTÉ DOS (4) le long des lignes de piqûre, en pivotant aux petits cercles, comme illustré. Couper sur la ligne de coupe, en crantant en biais jusqu'aux petits cercles.

**5.** Piquer le côté devant et côté dos sur le devant, en arrêtant la piqûre aux bords coupés. Ouvrir les coutures au fer, en pressant vers l'intérieur le reste du rentré sur le bord inférieur du côté devant et côté dos, comme illustré.

**6.** Endroit contre endroit, plier la BORDURE SUPÉRIEURE (2) sur la ligne de pliure. Piquer les extrémités. Égaliser.

**7.** Retourner. Presser. Bâtir ensemble les bords non finis. Couper les rentrés à un peu moins de 6 mm.

**8.** Épingler la bordure supérieure sur le devant gauche supérieur, en plaçant la ligne de couture le long de la ligne de piqûre inférieure, en faisant coïncider les symboles. Bâtir.

**9.** Endroit contre endroit, épingler la POCHE SUPÉRIEURE (doublure) (3) sur le devant gauche par-dessus la bordure, en faisant coïncider les lignes de piqûre et les symboles. Piquer sur les lignes de piqûre supérieure et inférieure, entres les petits cercles. Couper sur la ligne de coupe, en crantant en biais jusqu'aux petits cercles, en veillant à ne pas couper la bordure.

**10.** Retourner la doublure de poche et les extrémités triangulaires vers l'intérieur, en relevant la bordure. Presser.

**11.** Piquer ensemble les extrémités triangulaires, en maintenant la doublure de poche et le devant libres.

**12.** Endroit contre endroit, épingler la poche supérieure (tissu) sur la doublure de poche ; bâtir. Piquer ensemble les bords de la poche, en maintenant le devant libre.

**13.** Pour soutenir la poche, retourner le bord supérieur du devant vers le bas et piquer par-dessus la piqûre précédente sur la ligne de piqûre supérieure, à travers toute l'épaisseur.

**14.** Sur l'endroit, relever la bordure au fer. **PIQUER LE BORD** sur les bords du côté de la bordure.

**15.** Envers contre envers, plier chaque pièce de la BORDURE INFÉRIEURE (5) sur la ligne de pliure. Bâtir ensemble les bords non finis. Couper les rentrés à un peu moins de 6 mm.

**16.** Épingler les bordures inférieures sur le devant inférieur, en plaçant les lignes de couture le long des lignes de piqûre, en faisant coïncider les petits cercles. Bâtir entre les cercles, à travers toute l'épaisseur.

**17.** Pour chaque côté, endroit contre endroit, épingler une pièce entoilée du RABAT (6) sur une pièce non entoilée du rabat, ayant les bords non finis au même niveau. Piquer, en laissant ouvert le bord avec symboles. Égaliser.

**18.** Retourner. Presser. Bâtir ensemble les bords non finis. Couper les rentrés à un peu moins de 6 mm.

**19.** Épingler le rabat sur le devant (par-dessus la bordure supérieure), en faisant coïncider les petits et les grands cercles, ayant la ligne de couture le long du bâti supérieur. Bâtir.

**20.** Endroit contre endroit, épingler la POCHE INFÉRIEURE (7) (doublure) sur le devant, par-dessus la bordure et le rabat, en faisant coïncider les symboles et les lignes de piqûre. Bâtir. Piquer sur les lignes de piqûre entre les petits cercles.

**21.** Couper la doublure de poche sur la ligne de coupe, en crantant en biais jusqu'aux petits cercles, en veillant à ne pas couper les bordures et le rabat.

**22.** Piquer la poche inférieure (tissu) sur la doublure de poche, en faisant une couture anglaise comme suit : Envers contre envers, épingler ensemble les bords de la poche. Piquer. Couper les rentrés à 3 mm.

**23.** Retourner la poche et la doublure de poche vers l'intérieur à travers les bords coupés, les envers vers l'extérieur, en rabattant le rabat et en tirant les extrémités des bordures entre les extrémités triangulaires. Plier sur la couture de poche, endroit contre endroit. Piquer à 6 mm de la couture de poche, en enfermant les bords non finis et en maintenant le devant libre.

**24.** Piquer ensemble les extrémités de la bordure et les extrémités triangulaires, en maintenant la poche et le devant libres.

**25.** Pour soutenir la poche, retourner le bord supérieur du devant vers le bas et piquer par-dessus la piqûre précédente sur la ligne de piqûre supérieure, à travers toute l'épaisseur.

## DOS ET COL

**26.** Piquer les pièces du DOS (8) ensemble au niveau du milieu dos.

**27.** Piquer les pièces du devant et le dos sur les épaules et les bords du côté, en faisant coïncider les encoches.

**28.** Faire une **PIQÛRE DE SOUTIEN** sur le bord de l'encolure entre les grands cercles.

**29.** Piquer les pièces du DESSOUS DE COL (10) ensemble au niveau du milieu dos. Épingler le dessous de col sur le bord de l'encolure, en faisant coïncider les milieux et les encoches, en plaçant les petits cercles intérieurs sur les coutures d'épaule et en faisant coïncider les symboles restants. Bâtir, en crantant le bord de l'encolure de la veste si nécessaire. Piquer entre les grands cercles. Cranter jusqu'aux grands cercles.

**30.** En utilisant une rangée des longs points à la machine, **SOUTENIR** le bord du devant de la PAREMENTURE DEVANT (11) entre les encoches et le grand cercle. Piquer les **PINCES** sur la parementure devant, puis les presser vers le devant. Faire un **OURLET ÉTROIT** sur le bord du côté de la parementure devant.

**31.** Faire un **OURLET ÉTROIT** sur le bord extérieur arrondi de la PAREMENTURE DOS (12), comme illustré. Piquer la parementure dos et la parementure devant sur les bords de l'épaule.

**32.** Faire une **PIQÛRE DE SOUTIEN** sur le bord de l'encolure de la parementure, en arrêtant la piqûre au grand cercle.

**33.** En utilisant une rangée des longs points à la machine, **SOUTENIR** le bord supérieur et du côté supérieur du DESSUS DE COL (9), comme illustré.

**34.** Épingler le dessus de col sur les bords de l'encolure des parementures, en faisant coïncider les encoches, en plaçant les petits cercles intérieurs sur les coutures d'épaule et en faisant coïncider les symboles restants. Bâtir, en crantant le bord de l'encolure de la parementure si nécessaire. Piquer jusqu'aux grands cercles. Cranter vers les grands cercles. Égaliser les rentrés. Ouvrir la couture au fer, en pressant vers l'intérieur le reste des rentrés sur le dessus de col. Couper le rentré pressé à 1 cm.

**35. PIQUER LE BORD** sur le bord pressé, comme illustré.

**36.** Endroit contre endroit, épingler le dessus de col et la parementure sur le dessous de col et la veste, en faisant coïncider les milieux, les encoches et les grands cercles. Distribuer l'ampleur ; bâtir. Piquer le bord inférieur, du devant et du revers jusqu'aux grands cercles. Piquer les bords du col ensemble entre les grands cercles. Égaliser les rentrés.

**37.** Retourner les parementures vers l'intérieur, en retournant le col à l'endroit. Presser.

**38.** Cranter les rentrés de l'encolure du dos sur les bords de la parementure, comme illustré. Presser les rentrés vers le col entre les crans. Coudre le bord pressé du dessus de col par-dessus la couture aux **POINTS COULÉS**.

**39.** Bâtir les bords du devant du col sur le revers du devant sur environ 1.3 cm du bord de l'encolure.

## MANCHE

**40. SOUTENIR** le bord supérieur du DESSUS DE MANCHE (13) entre les petits cercles extérieurs. En utilisant une rangée de longs points à la machine, **SOUTENIR** le bord du dos du dessus de manche entre les encoches.

**41.** Épingler le DESSOUS DE MANCHE (14) et le dessus de manche sur le bord du dos. Distribuer l'ampleur ; bâtir. Piquer. Épingler le dessous de manche et le dessus de manche sur le bord du devant. Piquer.

**42.** Endroit contre endroit, épingler la manche sur l'emmanchure, en faisant coïncider les encoches, en plaçant le petit cercle du milieu sur la couture d'épaule et en faisant coïncider les symboles restants. Distribuer l'ampleur ; bâtir. Piquer, en maintenant la parementure libre, puis piquer à 6 mm des rentrés. Égaliser près de la seconde piqûre. Presser les rentrés ensemble, puis retourner la couture vers la manche.

**43.** (A) Essayer la veste pour l'emplacement de l'épaulette. (B) Déplier la parementure. Épingler l'épaulette sur la veste, le bord extérieur étendu environ 1.5 cm au-delà de la couture d'emmanchure. Coudre l'épaulette sur le rentré de l'épaule ; bâtir les extrémités sur la couture d'emmanchure.

**44.** Replier la parementure par-dessus les épaulettes. Coudre les bords de l'emmanchure de la parementure et de la veste ensemble le long des lignes de couture et vers les épaulettes, à grands points devant. Égaliser les rentrés de la parementure au même niveau que les rentrés de l'emmanchure.

**45. SOUTENIR** le bord supérieur de la DOUBLURE dessus de manche (13) entre les petits cercles extérieurs. **SOUTENIR** le bord du dos de la doublure dessus de manche entre les encoches.

**46.** Épingler la DOUBLURE dessous de manche (14) et la doublure dessus de manche sur le bord du dos. Distribuer l'ampleur ; bâtir. Piquer. Épingler la doublure dessous de manche et la doublure dessus de manche sur le bord du devant. Piquer.

**47.** Faire une **PIQÛRE DE SOUTIEN** sur le bord supérieur de la doublure de manche.

**48.** Replier le rentré sur la tête de la doublure de manche, en crantant si nécessaire. Bâtir. Presser.

**49.** Envers contre envers, glisser la doublure de manche par-dessus la manche. Épingler le bord bâti par-dessus la couture d'emmanchure, en plaçant le petit cercle du milieu sur la couture d'épaule et en faisant coïncider les symboles restants. Distribuer l'ampleur ; bâtir. Coudre sur place aux **POINTS COULÉS**.

**50.** Relever un ourlet de 3.8 cm sur le reste du bord inférieur de la manche. Bâtir près de la pliure. Coudre l'ourlet sur place. Presser. Plier un rentré de 1.5 cm sur le bord inférieur de la doublure de manche et placer le bord plié à 1.5 cm au-dessous du bord non fini de l'ourlet de manche. Coudre sur place. **NOTE :** Un pli d'aisance se formera au bord inférieur.

## FINITION

**51.** Relever un ourlet de 3.8 cm sur le reste du bord inférieur de la veste. Bâtir près de la pliure. FINIR le bord non fini. Coudre l'ourlet sur place. Presser. Coudre les parementures sur l'ourlet aux **POINTS COULÉS**. Bâtir les bords intérieurs des parementures devant sur les bords supérieur et inférieur des poches, comme illustré.

**52.** Faire les boutonsnières sur les marques du devant droit. Superposer le devant droit au gauche, en faisant coïncider les milieux. En utilisant les boutonsnières comme un guide, faire les marques de bouton sur le devant gauche. Coudre les boutons sur les marques.

## HAUT B

**NOTE :** Étirer le tissu uniformément devant et derrière l'aiguille lors de la piqûre.

## DEVANT ET DOS

**1.** Piquer les **PINCES** sur chaque pièce du DEVANT (15), puis les presser vers le bas.

**2.** Piquer une pièce du DOS (16) et chaque pièce du devant sur les épaules et les côtés. **NOTE :** Une pièce du haut sera utilisée pour la doublure.

**3.** Endroit contre endroit, épingler le haut sur la DOUBLURE, en faisant coïncider les milieux. Piquer le bord inférieur. Égaliser. **SOUS-PIQUER** la doublure.

**4.** Retourner la doublure vers l'intérieur. Presser. Bâtir les bords de l'encolure et de l'emmanchure.

**5.** Pour faire les coulisses de l'élastique, replier des rentrés de 1 cm sur les bords de l'encolure et de l'emmanchure. Presser. Piquer les rentrés sur place près des bords non finis, en laissant des ouvertures pour insérer l'élastique.

**6.** Couper un morceau d'élastique de la longueur du GUIDE POUR ÉLASTIQUE DE L'ENCOLURE (17). Insérer l'élastique dans l'ouverture de l'encolure. Superposer les bouts et les fixer en utilisant une épingle de sûreté. Essayer et ajuster si nécessaire. Piquer solidement les bouts de l'élastique.

7. Piquer l'ouverture, en étendant l'élastique au fur et à mesure.

8. Couper deux morceaux d'élastique de la longueur du GUIDE POUR ÉLASTIQUE DE L'EMMANCHURE (18). Insérer l'élastique dans les ouvertures de l'emmanchure. Superposer les bouts et les fixer en utilisant une épingle de sûreté. Essayer et ajuster si nécessaire. Piquer solidement les bouts de l'élastique.

9. Piquer les ouvertures, en étendant l'élastique au fur et à mesure.

## PANTALON C

### ENTOILAGE

1. Épingler l'ENTOILAGE sur l'envers de chaque pièce correspondante en TISSU. Faire adhérer, en suivant la notice d'utilisation.

### DEVANT

2. Épingler l'ENTOILAGE DE POCHE (21) sur l'envers du DEVANT (19), en faisant coïncider les symboles et les encoches. Faire adhérer sur place en suivant la notice d'utilisation.

3. Endroit contre endroit, épingler la PAREMENTURE DE POCHE (20) sur le bord du côté supérieur du devant, en faisant coïncider les encoches et les petits cercles. Piquer. Égaliser. **SOUS-PIQUER** la parementure de poche.

4. Retourner la poche vers l'intérieur. Presser. **SURPIQUER** la couture de poche.

5. Déplier la parementure de poche. Endroit contre endroit, épingler l'EMPIÈCEMENT DEVANT ET POCHE (22) sur la parementure de poche, en faisant coïncider les encoches. Piquer ensemble les bords inférieurs.

6. Replier la parementure de poche et la poche. Bâtir le bord supérieur, du devant et du côté.

7. Réaliser la braguette devant comme suit :

A- Piquer les pièces du devant ensemble au niveau du milieu devant entre le grand cercle et l'encoche.

B- Replier le bord de l'ouverture du devant droit sur la ligne de pliure ; presser.

C- Placer la fermeture fermée (vers le haut) sous le bord de l'ouverture du devant droit, ayant le bord pressé près des dents de la fermeture et l'arrêt de fermeture sur le petit cercle. En utilisant un pied à fermeture à glissière réglable, bâtir près du bord pressé.

D- Piquer les pièces de la SOUS-PATTE (24) ensemble en couture de 1 cm, le long du bord extérieur sans encoche, comme illustré.

Égaliser. Retourner. Presser. Bâtir les bords non finis.

E- Sur l'envers, épingler la sous-patte droite sur le bord de l'ouverture du devant droit (par-dessus la fermeture), en faisant coïncider les encoches et les petits cercles, ayant les bords non finis au même niveau. Bâtir le long du bâti précédent pour la fermeture à glissière.

F- Sur l'endroit, en utilisant un pied à fermeture, piquer près du bord pressé du devant à travers toute l'épaisseur.

G- **FINIR** le bord extérieur de la PAREMENTURE DE BRAGUETTE gauche (23). Épingler la parementure de braguette sur le bord de l'ouverture du devant gauche, en faisant coïncider les encoches et les grands cercles. Piquer, en arrêtant au grand cercle. Égaliser.

**SOUS-PIQUER** la parementure de braguette. Retourner la parementure vers l'intérieur.

H- Superposer le devant gauche au droit, en faisant coïncider les milieux. Bâtir près du bord à travers toute l'épaisseur.

I- Épingler la sous-patte droite en l'écartant. Déplier la parementure de braguette.

Épingler le ruban de la fermeture restant sur la parementure de braguette, en maintenant le devant gauche libre. En utilisant un pied à fermeture, piquer sur place près des dents et au centre du ruban de la fermeture.

J- Rabattre la parementure. Sur l'endroit, piquer le devant gauche le long de la ligne de piqûre, en maintenant la sous-patte droite libre.

K- Retourner la sous-patte en place. Sur l'envers, bâtir à la main la sous-patte et la parementure de braguette ensemble sur le bord inférieur, comme illustré.

Recouper l'excédent de ruban de la fermeture au même niveau que le bord inférieur de la braguette, si nécessaire.

L- Si vous désirez, sur l'endroit, piquer une barrette de renfort sur l'extrémité inférieure de la braguette à travers toute l'épaisseur.

### DOS ET PASSANTS

8. Piquer la **PINCE** sur le DOS (25), puis la presser vers le milieu.

9. Piquer le devant et le dos sur les côtés.

10. Piquer le devant et le dos ensemble sur le bord intérieur de la jambe, en étendant le dos pour ajuster.

11. Pour la couture d'entrejambe, retourner une jambe à l'endroit, enfiler dans l'autre jambe. Piquer, en raccordant avec la piqûre précédente sur le devant. Piquer de nouveau à 6 mm du rentré le long de la courbe. Égaliser près de la seconde piqûre.

12. Endroit contre endroit, plier les PASSANTS (26) en deux dans le sens de la longueur. Piquer en couture de 6 mm, en laissant les extrémités ouvertes. Égaliser.

13. Retourner, en amenant la couture vers le milieu ; presser.

14. Couper les passants en cinq morceaux de 8.2 cm de longueur chacun.

15. Épingler les passants sur le bord supérieur du pantalon, en centrant une extrémité par-dessus les grands cercles, ayant les bords non finis au même niveau. Bâtir le long de la ligne de couture de taille. Piquer les passants sur place à 1.3 cm au-dessous du bâti.

### CEINTURE ET FINITION

16. Faire une **PIQÛRE DE SOUTIEN** sur le bord supérieur du pantalon.

17. Piquer deux pièces de la CEINTURE DOS (29) ensemble au niveau du milieu dos. **NOTE** : Les pièces restantes de la ceinture dos seront utilisées pour la parementure.

18. Piquer une pièce de la CEINTURE DEVANT GAUCHE (28) et une CEINTURE DEVANT DROIT (27) sur la ceinture dos sur les bords du côté. **NOTE** : Les pièces restantes de la ceinture gauche et droite seront utilisées pour la parementure.

19. Épingler la ceinture sur le bord supérieur du pantalon, en faisant coïncider les milieux, les coutures et les encoches, en crantant le pantalon si nécessaire. Bâtir. Piquer. Égaliser. Presser la couture vers la ceinture.

20. Relever les passants par-dessus la ceinture, en centrant l'extrémité restante par-dessus les grands cercles, ayant les bords non finis au même niveau. Bâtir.

21. Piquer les pièces de la PAREMENTURE de ceinture dos (29) ensemble au niveau du milieu dos.

22. Piquer la PAREMENTURE de ceinture devant gauche (28) et la PAREMENTURE de ceinture devant droit (27) sur la parementure de ceinture dos sur les bords du côté.

23. Replier le rentré sur le bord inférieur de la parementure de ceinture. Presser, en répartissant l'ampleur si nécessaire. Couper le rentré pressé à 1 cm.

24. Épingler la parementure de ceinture sur la ceinture, en faisant coïncider les milieux et les coutures. Piquer le bord supérieur et du devant. Égaliser. **SOUS-PIQUER** la parementure.

25. Retourner la parementure vers l'intérieur. Presser. Coudre le bord pressé par-dessus la couture aux **POINTS COULÉS**.

26. Faire la boutonnière sur la marque de la ceinture droite. Sur l'endroit, coudre la bride sur le petit cercle de la ceinture droite, comme illustré. Superposer les bords de l'ouverture, en faisant coïncider les milieux. En utilisant la boutonnière comme un guide, sur l'envers, faire la marque de bouton sur la ceinture gauche. Coudre le bouton sur la marque. Sur l'envers, coudre l'agrafe sur le petit cercle de la ceinture gauche.

27. Relever un ourlet de 3.2 cm sur le bord inférieur du pantalon. Bâtir près de la pliure. **FINIR** le bord non fini. Coudre sur place. Presser. Pour former les plis, amener les coutures de la jambe l'une sur l'autre ; presser le long des pliures jusqu'à 23 cm du bord supérieur.