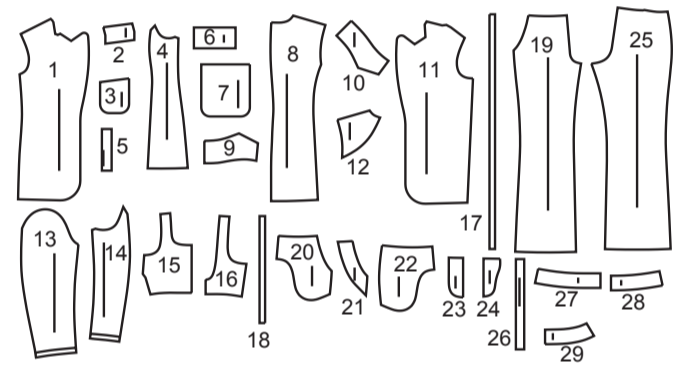
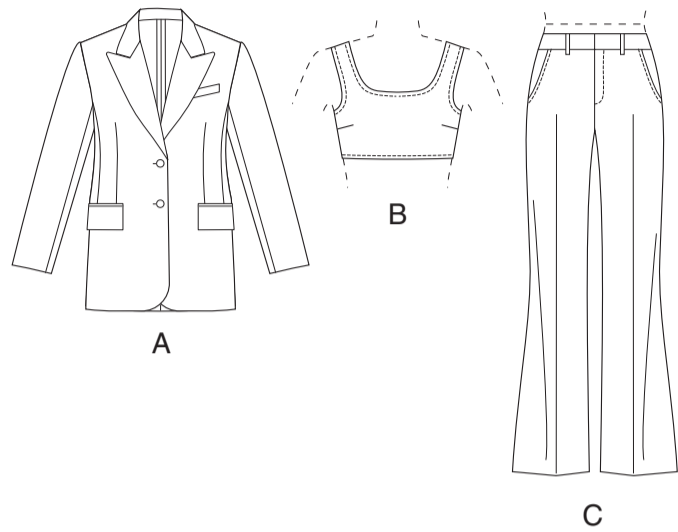


VORDERTEIL



- 1 VORDERTEIL - A
- 2 OBERER PASELSTREIFEN- A
- 3 OBERE TASCHE - A
- 4 SEITL. VORDERTEIL UND SEITL. RÜCKENTEIL A
- 5 UNTERER PASELSTREIFEN A
- 6 KLASPE - A
- 7 UNTERE TASCHE A
- 8 RÜCKENTEIL - A
- 9 OBERKRAGEN- A
- 10 UNTERKRAGEN- A
- 11 VORD. BESATZ - A
- 12 RÜCKW. BESATZ - A
- 13 OBERÄRMEL - B
- 14 UNTERÄRMEL - A
- 15 VORDERTEIL - B
- 16 RÜCKENTEIL - B
- 17 GUMMIFÜHRUNG FÜR NACKEN - B
- 18 GUMMIFÜHRUNG FÜR ARMAUSSCHNITT - B
- 19 VORDERTEIL - C
- 20 TASCHENBESATZ - C
- 21 TASCHENEINLAGE - C
- 22 VORD. PASSE UND TASCHEN - C
- 23 HOSENSCHLITZBESATZ - C
- 24 UNTERLAPPUNG - C
- 25 RÜCKENTEIL - C
- 26 TRÄGER-C
- 27 RECHTER VORD. BUND - C
- 28 LINKER VORD. BUND C
- 29 RÜCKW. BUND - C

KÖRPERMASSE

DAMEN

Sizes/Tailles	8	10	12	14	16	18	20	22	24	26
Oberweite (cm)	80	83	87	92	97	102	107	112	117	122
Taillenweite	61	64	67	71	76	81	87	94	97	104
Hüftweite	85	88	92	97	102	107	112	117	122	127
rückw. Taillenl.	40	40.5	41.5	42	42.5	43	44	44	45	46

STOFFSCHNITTEILE

Bezeichnet Brustumfang, Taillenumfang, Hüftumfang und/oder Bizeps. Die Maße beziehen sich auf den Umfang des fertigen Kleidungsstücks (Körpermaß + Trägerleichterung + Design-Erleichterung). Passen Sie das Schnittmuster bei Bedarf an.

Die gezeigten Linien sind SCHNITTLINIEN, jedoch sind Nahtzugaben von 1.5 cm inbegriffen, sofern nicht anders angegeben. Siehe NÄHTIGE INFORMATIONEN für Nahtzugaben.

Suchen Sie das/die Layout(s) nach Kleidungsstück/Ansicht, Stoffbreite und Größe. Die Layouts zeigen die ungefähre Position der Schnittmustererteile; die Position kann je nach Schnittmustergröße leicht variieren.

Alle Layouts sind für Stoffe mit oder ohne Strichrichtung, sofern nicht anders angegeben. Für Stoffe mit Strichrichtung, Flor, Schattierung oder einseitigem Design verwenden Sie das Layout MIT STRICHRICHTUNG.

RECHTE MUSTERSEITE	LINKE MUSTERSEITE	RECHTE STOFFSEITE	LINKE STOFFSEITE

G = GRÖSSE  
AG = ALLE GRÖSSEN  
\* = MIT STRICHRICHTUNG  
\*\* = OHNE STRICHRICHTUNG  
SELVAGE(S) WEBKANTE(N)  
FOLD = STOFFBRUCH  
SINGLE THINKNESS = EINZELNE DICKE  
DOUBLE THINKNESS = DOPPELTE DICKE  
CROSSWISE FOLD = QUERFALTE

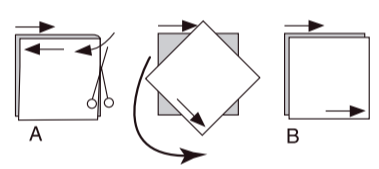
Positionieren Sie den Stoff wie auf dem Layout angegeben. Wenn das Layout zeigt...

**FADENLAUF:** Legen Sie die Linie auf den geraden Fadenlauf des Stoffes und halten Sie sie parallel zur Webkante oder zum Falz. Beim Layout "mit Strichrichtung" sollten die Pfeile in dieselbe Richtung zeigen. (Bei Stoffen mit Pelzflor zeigen die Pfeile in Richtung des Flors).

**EINZELNE DICKE** - Legen Sie den Stoff mit der rechten Seite nach oben. (Bei Webpelzstoffen wird der Flor nach unten gelegt).

**DOPPELTE DICKE** - Legen Sie den Stoff mit der rechten Seite nach oben.

**OHNE STOFFBRUCH** - Legen Sie den Stoff rechts auf rechts und falten Sie ihn kreuzweise. Schneiden Sie den Falz von Webkante zu Webkante ein (A). Halten Sie die rechten Seiten zusammen und drehen Sie die obere Lage vollständig um, so dass der Flor in dieselbe Richtung wie die untere Lage verläuft.



**STOFFBRUCH** - Legen Sie die angegebene Kante genau entlang der Falz des Stoffes. Schneiden Sie NIEMALS an dieser Linie. Wenn das Schnittmustererteil so dargestellt ist...

● Schneiden Sie zuerst die anderen Teile zu und lassen Sie dabei genügend Stoff für dieses Teil übrig (A). Falten Sie den Stoff und schneiden Sie das Stück wie gezeigt am Stoffbruch zu (B).



★ Schneiden Sie das Stück nur einmal zu. Schneiden Sie zuerst die anderen Teile zu, so dass genügend Stoff für dieses Teil vorhanden ist. Öffnen Sie den Stoff; schneiden Sie das Teil auf einer einzigen Lage zu.

Schneiden Sie alle Teile entlang der für die gewünschte Größe angegebenen Schnittlinie mit langen, gleichmäßigen Scherenstrichen aus, wobei die Kerben nach außen zeigen.

Übertragen Sie alle Markierungen und Konstruktionslinien, bevor Sie das Schnittmustergerewe entfernen. (Bei Pelzflor-Stoffen übertragen Sie die Markierungen auf die linke Seite).

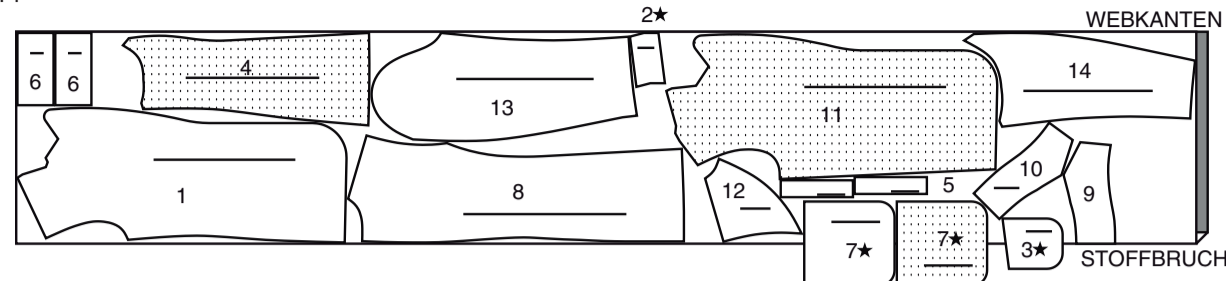
**HINWEIS:** Die gestrichelten Kästchen (a! b! c!) in den Layouts stellen die Teile dar, die nach den angegebenen Maßen zugeschnitten werden.

Größen	8	10	12	14	16	18	20	22	24	26
MASSE DES FERTIGEN KLEIDUNGSSTÜCKS										
A Oberweite	94	97	100	105	110	116	121	126	131	136
B Oberweite	71	74	77	83	88	93	98	103	108	113
A Taillenweite	85	88	91	97	102	107	112	117	122	127
A Hüftweite	103	105	109	114	119	124	130	135	140	145
C Hüftweite	90	93	97	102	107	112	117	122	127	132
Breite, Unterkante										
Jacke A	108	110	114	119	124	130	135	140	145	150
Breite, jedes Bein										
Hose C	50	51	52	53	55	56	57	58	60	61
Fertige Rückenlänge ab Halsansatz										
Jacke A	74	75	76	76	77	77	78	79	79	80
Fertige Seitenlänge ab Taille										
Hose C	106	107	107	108	109	109	110	110	111	112

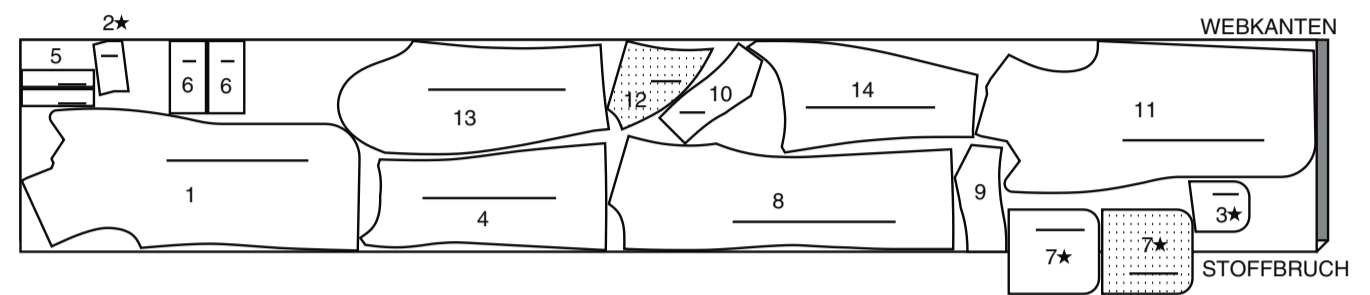
JACKE A

TEILE: 1 2 3 4 5 6 7 8 9 10 11 12 13 14

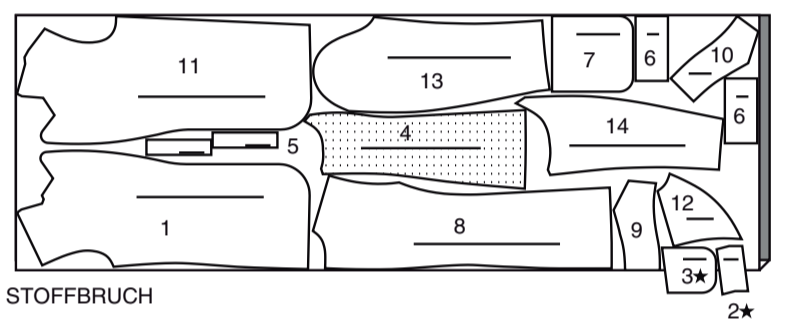
45" (115 cm)  
G  
8 10 12 14 16 18 20



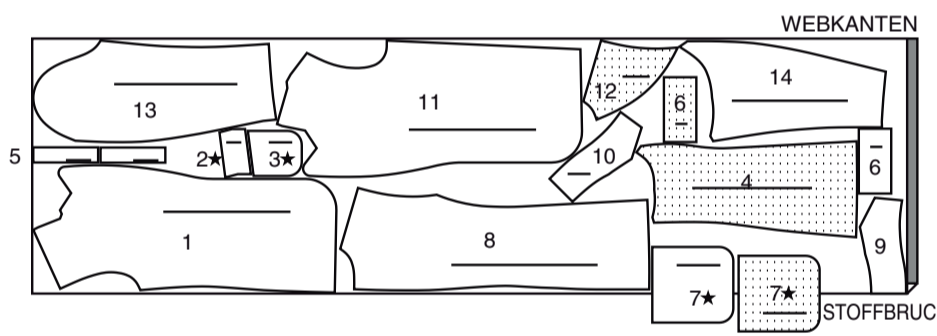
45" (115 cm)  
G  
22 24 26



60" (150 cm)  
G  
8 10 12 14 16 18



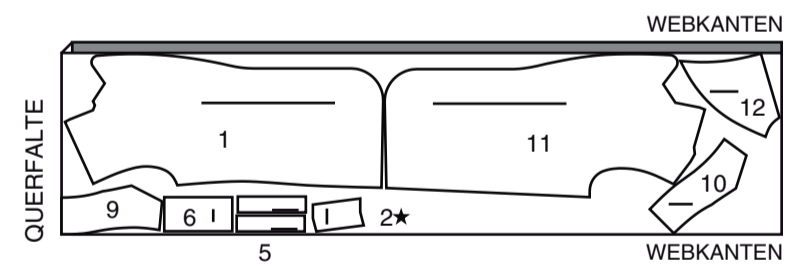
60" (150 cm)  
G  
20 22 24 26



EINLAGE A

TEILE: 1 2 5 6 9 10 11 12

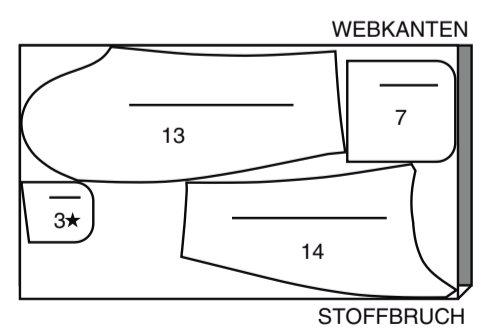
20" (51 cm)  
AG



LINING A

TEILE: 3 7 13 14

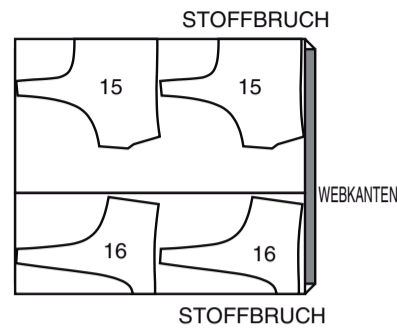
45" (115 cm)  
AG



**TOP B**

TEILE: 15 16

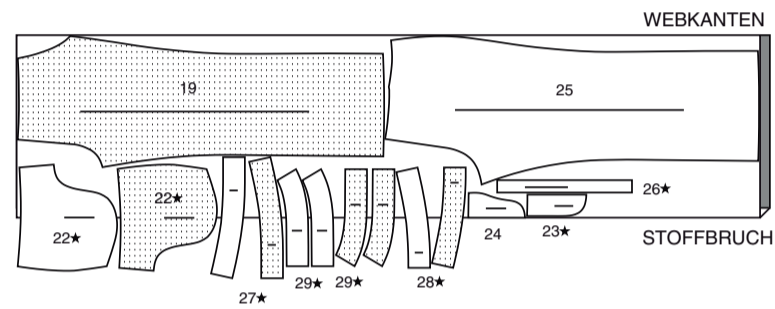
60" (115 cm)  
AG



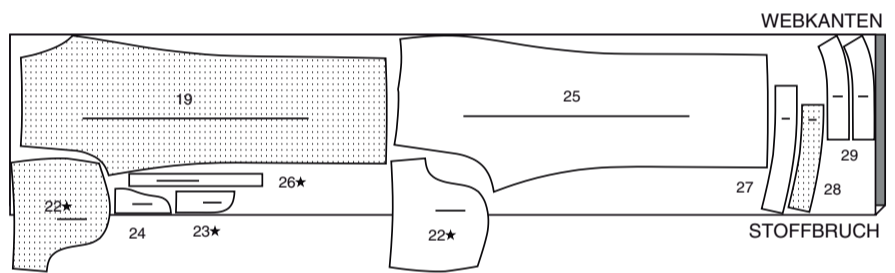
**HOSE C**

TEILE: 19 22 23 24 25 26 27 28 29

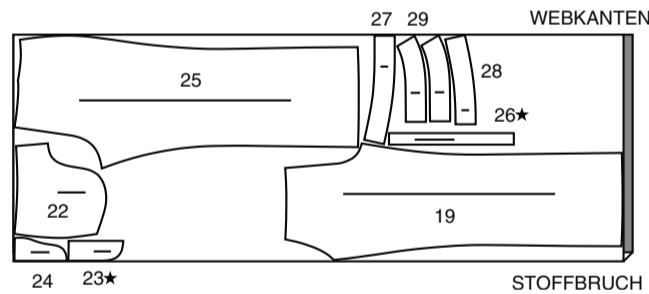
45" (115 cm) G  
8 10 12 14 16 18 20 22



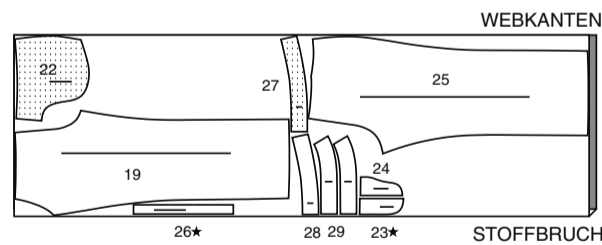
45" (115 cm) S/T  
24 26



60" (150 cm)  
G  
8 10 12 14 16 18 20



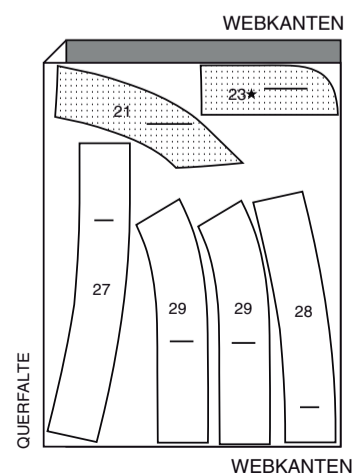
60" (150 cm)  
G  
22 24 26



**EINLAGE C**

TEILE: 21 23 27 28 29

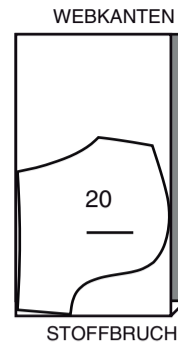
20" (51 cm)  
AG



**FUTTER C**

TEILE: 20

45" (115 cm)  
AG



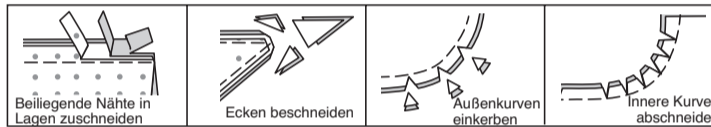
**NÄHANGABEN**

1.5 cm NAHTZUGABEN SIND INBEGRIFFEN,  
(sofern nicht anders angegeben).

**GRAFIK**

rechte Seite	linke Seite	Einlage	Futter	Innenfutter

Bügeln Sie beim Nähen. Nähte flach bügeln, dann aufbügeln, sofern nicht anders angegeben. Schneiden Sie die Nahtzugaben ein, wo nötig, damit sie flach liegen.



**GLOSSAR**

Für Nähmethoden in FETT gedruckter Schrift ist ein Video mit Nähanleitung verfügbar. Scannen Sie den QR CODE, um die Videos anzusehen:

**ABNÄHER** - siehe Video zum Nähen eines doppelspitzen Abnähers.

**ABNÄHER** - siehe Video zum Nähen von flachen Abnähern.

**EINHALTEN/EINREIHEN** - siehe Video zum Nähen von zweireihigen Kräuseln.

**SCHMALER SAUM** - siehe Video zum Nähen von schmalen Säumen.

**DOPPELSTICHE** - siehe Video zum Doppelstich..

**KNAPPKANTIG STEPPEN** - siehe Video zum knappkantig steppen.

**VERSTÄRKEN** - siehe Video zum Verstärken.

**FESTSTEBBEN** - Video "Wie man einen Steppstich macht".

**UNTERSTEBBEN** - siehe Video zum Untersteppen.

**VERSÄUBERN** - Nähen Sie 6 mm von der Schnittkante entfernt und versäubern Sie mit einer der folgenden Methoden ab: (1) mit Hilfe einer Zickzackschere ODER (2) mit Overlockstichen ODER (3) entlang der Steppnaht wenden und dicht an der Falte nähen ODER (4) mit Hilfe einer Overlock-Maschine.

**OPTIONAL FÜR SÄUME**: Bringen Sie ein Nahtbindeband an.

**SÄUMEN** - Nadel durch eine gefaltete Kante schieben, dann einen Faden des darunter liegenden Stoffes aufnehmen.

**NÄH-TUTORIALS**



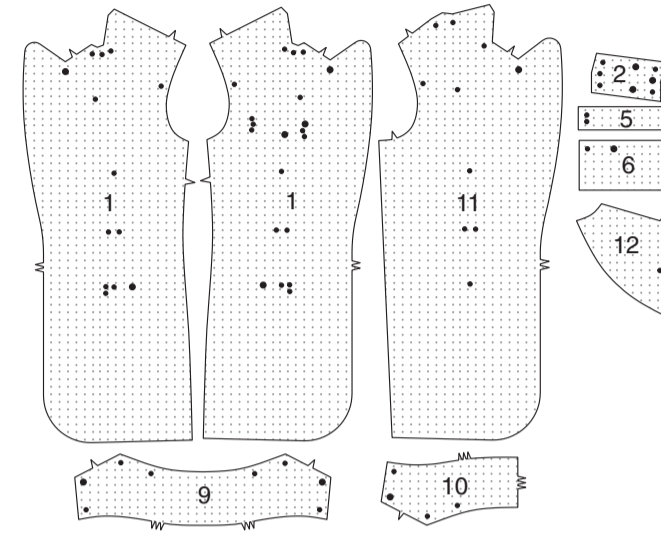
Erweitern Sie Ihre Fähigkeiten durch kurze, leicht verständliche Videos unter [simplicity.com/sewingtutorials](http://simplicity.com/sewingtutorials).

**JACKE A**

**HINWEIS: VERSÄUBERN** Sie nach dem Nähen jeder Naht alle sichtbaren Schnittkanten der Nahtzugaben. Das Versäubern von Nähten wird in den folgenden Abbildungen nicht gezeigt.

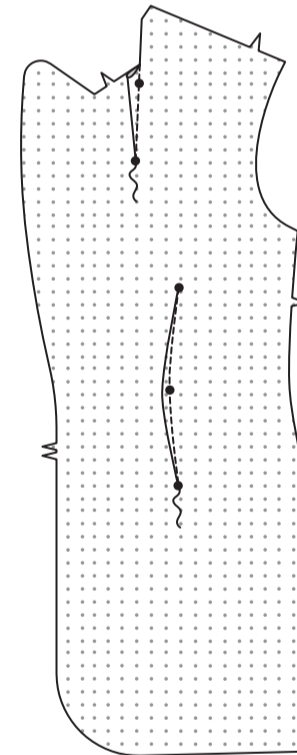
**EINLAGE**

Stecken Sie die EINLAGE auf die linke Seite jedes passenden STOFFABSCHNITTES. Bügeln Sie gemäß den Anweisungen des Herstellers.

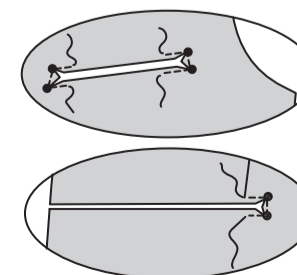


**VORDERTEIL**

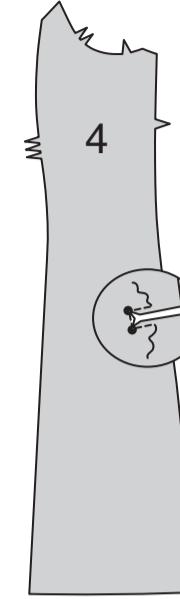
Nähen Sie ABNÄHER im VORDERTEIL (1). Bügeln Sie Abnäher zum Vorderteil hin.



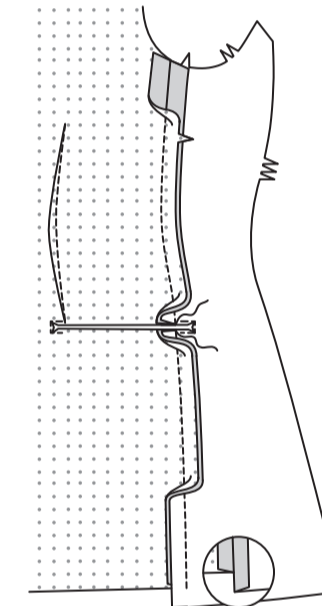
**VERSTÄRKEN** Sie die Ecken des VORDERTEILS (1) entlang der Nahtlinien und drehen Sie sie an den kleinen Punkten, wie gezeigt. Schlitzten Sie entlang den Schlitzlinien ein und schneiden Sie diagonal zu den kleinen Punkten ein.



**VERSTÄRKEN** Sie die innere Ecke des SEITL. VORDERTEILS UND SEITL. RÜCKENTEILS (4) entlang der Nahtlinien und drehen Sie sie an den kleinen Punkten, wie gezeigt. Schlitzten Sie entlang der Schlitzlinie ein und schneiden Sie diagonal zu den kleinen Punkten ein.



Nähen Sie die seitlichen Vorder- und Rückenteile an das Vorderteil, unterbrechen Sie dabei die Nähte an den geschlitzten Kanten. Bügeln Sie die Nähte auf und bügeln Sie den Rest der Nahtzugabe an der unteren Kante der vorderen und hinteren Seite ein, wie gezeigt.



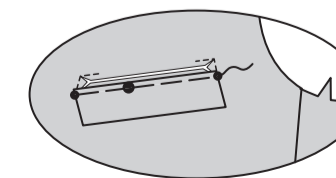
Falten Sie den OBEREN PASPELSTREIFEN (2) entlang der Falllinie rechts auf rechts. Nähen Sie die Enden. Beschneiden.



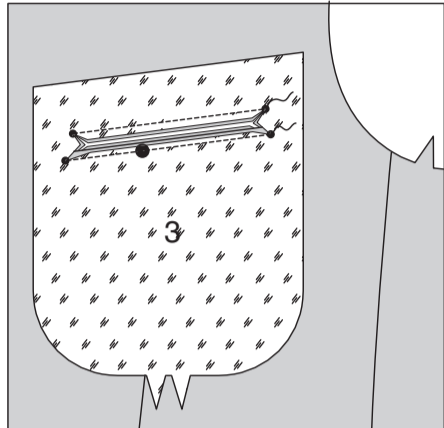
Wenden. Bügeln Sie. Heften Sie die Schnittkanten zusammen. Beschneiden Sie die Nahtzugaben auf knapp 6 mm.



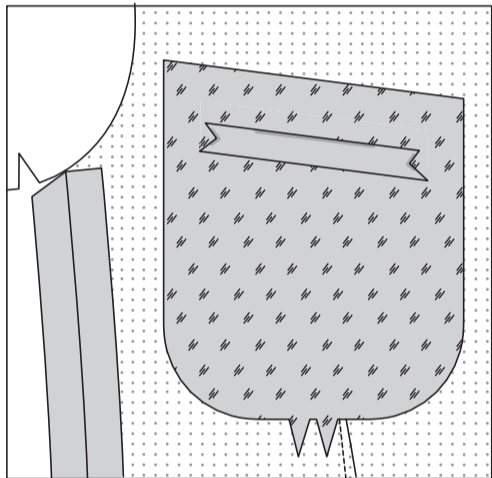
Stecken Sie den oberen Paspelstreifen auf das linke obere Vorderteil, wobei die Nahtlinie entlang der unteren Nahtlinie liegt und die Symbole übereinstimmen. Heften.



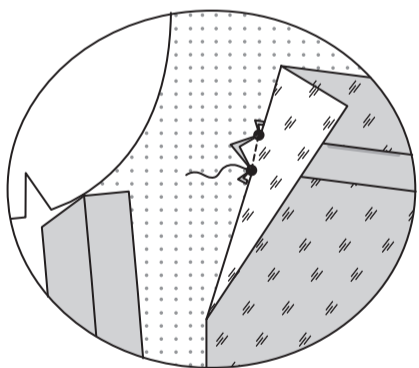
Stecken Sie die **OBERE TASCH**E (Futter) (3) rechts auf rechts an das linke Vorderteil über den Paspelstreifen, wobei die Nahtlinien und Symbole übereinstimmen. Nähen Sie entlang der oberen und unteren Nahtlinien zwischen kleinen Punkten. Schneiden Sie entlang der Schräglinie diagonal zu den kleinen Punkten ein und achten Sie darauf, dass Sie den Paspelstreifen nicht einschneiden.



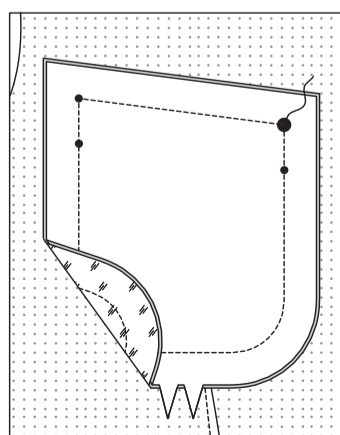
Wenden Sie das Taschenfutter und die dreieckigen Enden nach innen und drehen Sie den Paspelstreifen nach oben. Bügeln Sie.



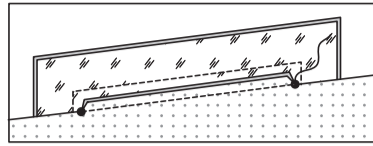
Nähen Sie die dreieckigen Enden zusammen, lassen Sie dabei das Taschenfutter und das Vorderteil frei.



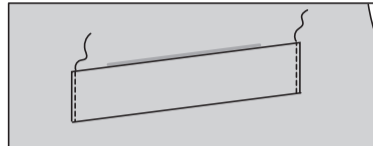
Stecken Sie die obere Tasche (Stoff) rechts auf rechts auf das Taschenfutter; heften Sie sie fest. Nähen Sie die Taschenkanten zusammen, lassen Sie dabei das Vorderteil frei.



Um die Tasche zu befestigen, drehen Sie die obere Kante des Vorderteils nach unten und nähen Sie entlang der oberen Nahtlinie durch alle Dicken hindurch über die vorherige Naht.



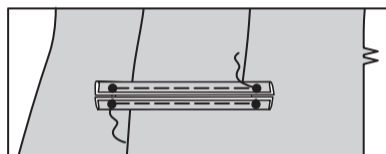
Bügeln Sie den Paspelstreifen an der Außenseite nach oben. **STEP**PEN Sie die Seitenkanten des Paspelstreifens **KNAPPKANTIG**.



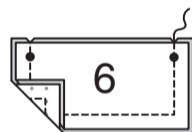
Links auf links falten Sie jeden **UNTEREN PASPELSTREIFEN** (5) entlang der Falllinie. Heften Sie die Schnittkanten zusammen. Beschneiden Sie die Nahtzugaben auf knapp 6 mm.



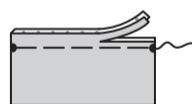
Stecken Sie die unteren Paspelstreifen auf das untere Vorderteil, wobei die Nahtlinien entlang der Nahtlinien verlaufen und die kleinen Punkte übereinstimmen. Heften Sie zwischen den Kreisen, durch alle Dicken hindurch.



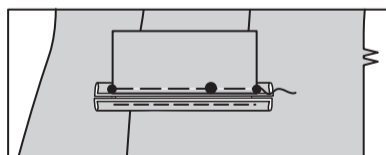
Stecken Sie auf jeder Seite rechts auf rechts ein versehenes **KLAPPENSTÜCK** (6) auf ein nicht versehenes Klappenstück, so dass die Schnittkanten gerade sind. Nähen Sie, lassen Sie dabei die Kante mit den Symbolen offen. Beschneiden.



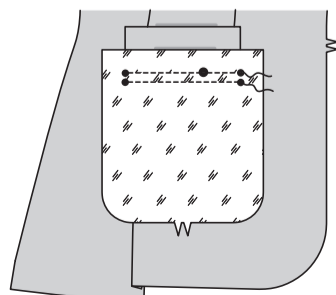
Wenden. Bügeln Sie. Heften Sie die Schnittkanten zusammen. Beschneiden Sie die Nahtzugaben auf knapp 6 mm.



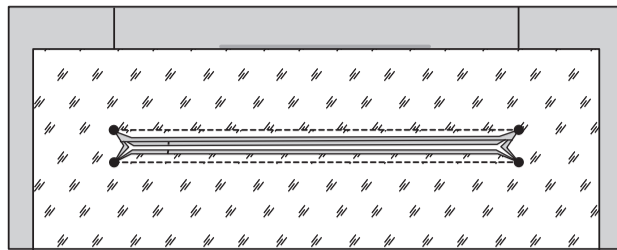
Stecken Sie die Klappe auf das Vorderteil (über den oberen Paspelstreifen), wobei die kleinen und großen Punkte übereinstimmen und die Nahtlinie entlang der oberen Heftung verläuft. Heften.



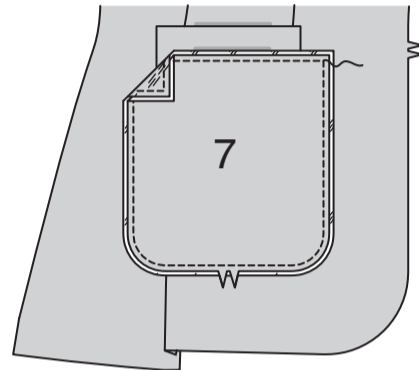
Stecken Sie die **UNTERE TASCH**E (7) (Futter) rechts auf rechts auf das Vorderteil, über den Paspelstreifen und die Klappe, wobei die Nahtlinien und Symbole übereinstimmen. Heften. Nähen Sie entlang der Nahtlinien zwischen den kleinen Punkten.



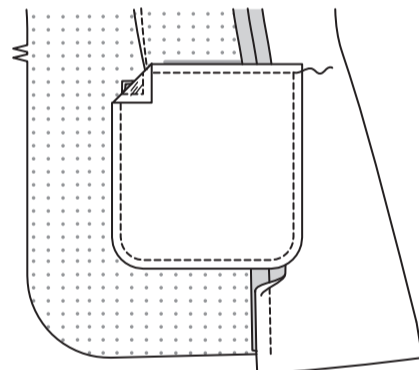
Schneiden Sie das Taschenfutter entlang der Schräglinie ein und schneiden Sie es diagonal zu den kleinen Punkten ein, wobei Sie darauf achten müssen, dass Sie die Paspelstreifen und die Klappe nicht einschneiden.



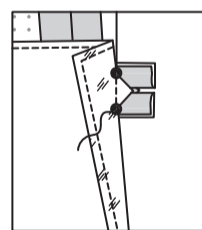
Nähen Sie die untere Tasche (Stoff) an das Taschenfutter, indem Sie eine französische Naht wie folgt ausführen: Stecken Sie die Taschenkanten links auf links zusammen. Nähen Sie. Schneiden Sie die Nahtzugaben auf 3 mm zurück.



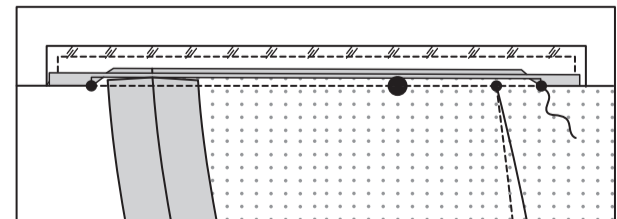
Wenden Sie die Tasche und das Taschenfutter durch die eingeschnittenen Kanten nach innen, wenden Sie die Klappe nach unten und ziehen Sie die Enden der Nähte zwischen die dreieckigen Enden. Falten Sie die Taschennaht rechts auf rechts. Nähen Sie 6 mm von der Taschennaht entfernt, umschließen Sie die Schnittkanten und halten Sie das Vorderteil frei.



Nähen Sie die Paspelstreifenenden und die dreieckigen Enden zusammen, halten Sie dabei die Tasche und das Vorderteil frei.

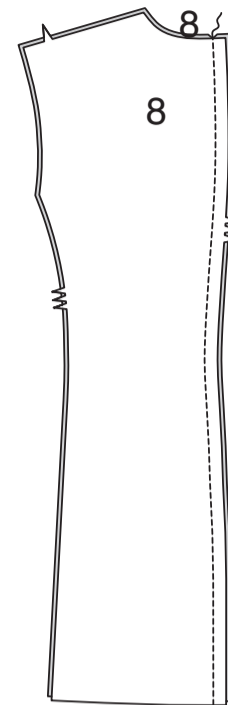


Um die Tasche zu befestigen, drehen Sie die obere Kante des Vorderteils nach unten und nähen Sie entlang der oberen Nahtlinie durch alle Dicken hindurch über die vorherige Naht.

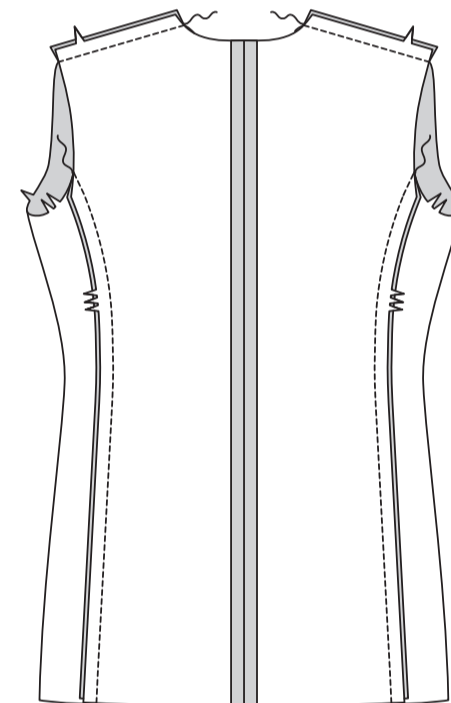


## RÜCKENTEIL UND KRAGEN

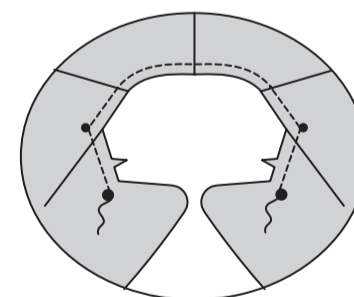
Nähen Sie die **RÜCKENTEILE** (8) in der hinteren Mitte zusammen.



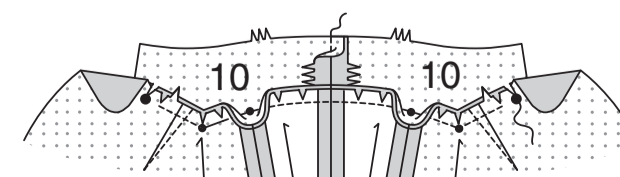
Nähen Sie die Vorderteile an den Schultern und an den Seitenkanten an das Rückenteil, wobei die Kerben übereinstimmen.



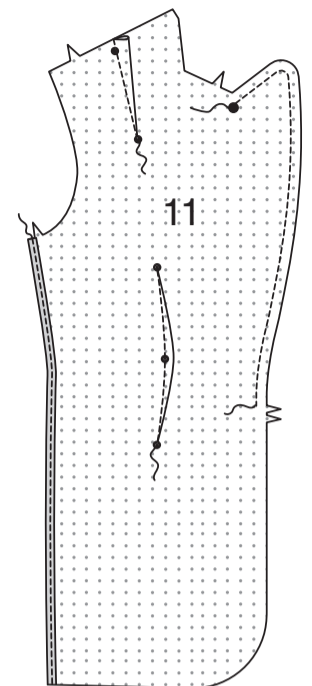
**STEP**PEN Sie die Halskante zwischen den großen Punkten **FEST**.



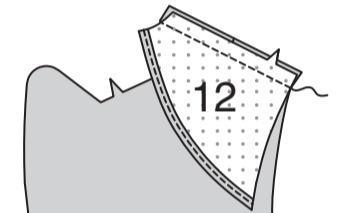
Nähen Sie den **UNTERKRAGEN** (10) in der hinteren Mitte zusammen. Stecken Sie den Unterkragen an der Halskante, wobei die Mitten und Kerben übereinstimmen, dabei legen Sie die inneren kleinen Punkte an den Schulternähten, so dass die übrigen Symbole übereinstimmen. Heften, den Ausschnitt der Jacke, wo nötig, einschneiden. Nähen Sie zwischen den großen Punkten. Schneiden Sie zu den großen Punkten ein.



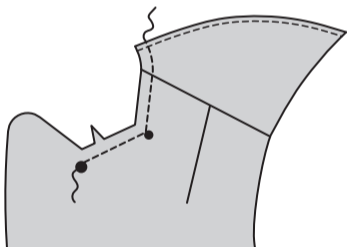
**HALTEN** Sie mit einer Reihe langer Maschinenstiche die Vorderkante des **VORDEREN BESATZES** (11) zwischen den Kerben und dem großen Punkt **EIN**. Nähen Sie die Abnäher in den vorderen Besatz. Bügeln Sie Abnäher zum Vorderteil hin. Nähen Sie einen **SCHMALEN SAUM** an der Unterkante der Unterrockrüsche.



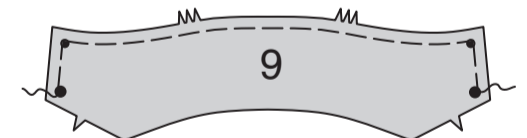
Machen Sie einen **SCHMALEN SAUM** an der äußeren gebogenen Kante des **RÜCKW. BESATZES** (12), wie gezeigt. Nähen Sie den rückw. Besatz an den Schulterkanten an den vorderen Besatz.



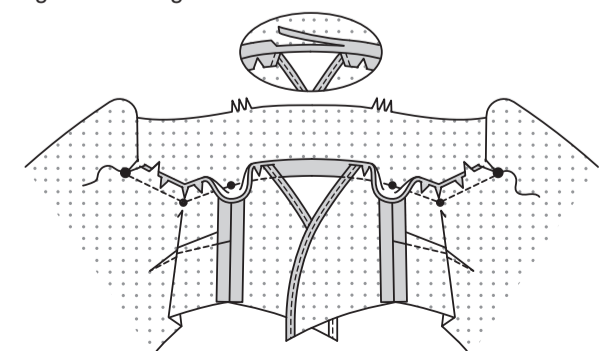
**STEP**PEN am Halsausschnitt des Besatzes **FEST**, die Naht endet am großen Punkt.



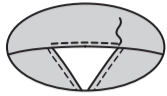
**HALTEN** Sie mit einer Reihe langer Maschinenstiche die oberen und oberen Seitenkanten des **OBERKRAGENS** (9) wie gezeigt **EIN**.



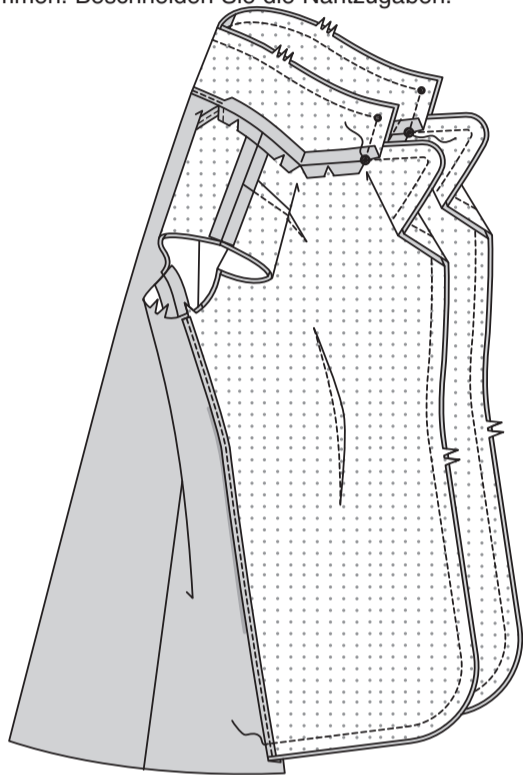
Stecken Sie den Oberkragen an den Halskanten der Besätze, wobei die Kerben übereinstimmen und die inneren kleinen Punkte an den Schulternähten platziert werden, wobei die übrigen Symbole übereinstimmen. Heften Sie, schneiden Sie dabei die Halskante des Besatzes ein, wo nötig. Nähen Sie an den großen Punkten. Schneiden Sie zu den großen Punkten ein. Beschneiden Sie die Nahtzugaben. Bügeln Sie die Naht auf und bügeln Sie den Rest der Nahtzugaben am Oberkragen ein. Schneiden Sie die gebügelte Nahtzugabe auf 1 cm zurück.



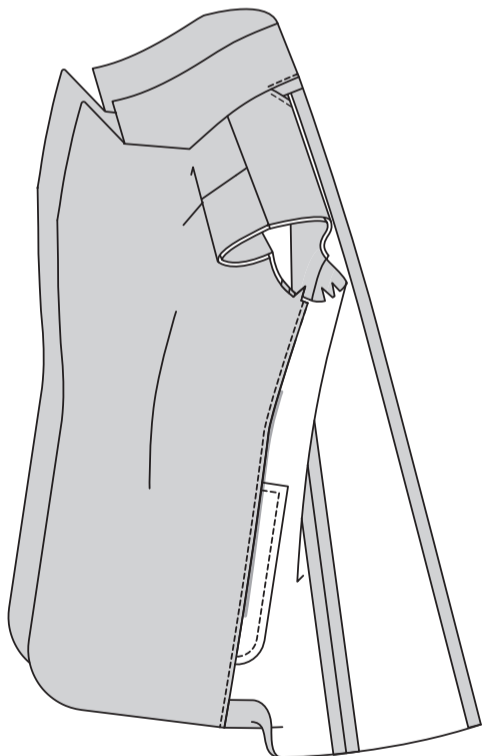
**STEPHEN** Sie die gebügelte Kante **KNAPPKANTIG**, wie abgebildet.



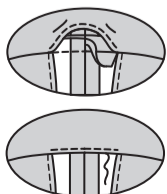
Stecken Sie den Oberkragen und den Besatz rechts auf rechts an den Unterkragen und die Jacke, wobei die Mittelpunkte, Kerben und großen Punkte übereinstimmen. Passen Sie die Leichtigkeit an; heften Sie sie. Nähen Sie die Kragenkanten zwischen den großen Punkten zusammen. Nähen Sie die Kragenkanten zwischen den großen Punkten zusammen. Beschneiden Sie die Nahtzugaben.



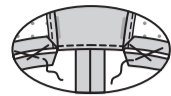
Wenden Sie die Besätze nach innen, drehen Sie den Kragen auf die rechte Seite. Bügeln Sie.



Schneiden Sie die Nahtzugaben am hinteren Halsausschnitt wie gezeigt an den Kanten der Besätze ein. Bügeln Sie die Nahtzugaben zwischen den Clips zum Kragen hin. **SÄUMEN** Sie die gebügelte Kante des Oberkragens über die Naht.

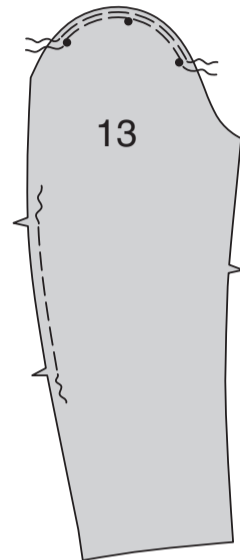


Heften Sie die Vorderkanten des Kragens etwa 1.3 cm von der Halskante entfernt an das vordere Revers.

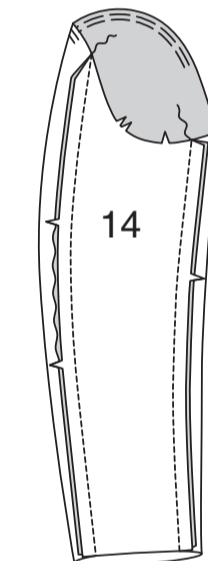


**ÄRMEL**

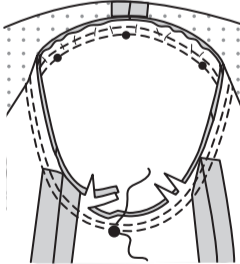
**HALTEN** Sie die obere Kante des OBERÄRMELS (13) zwischen den äußeren kleinen Punkten **EIN**. **HALTEN** Sie mit einer Reihe langer Maschinennähte die Rückenkante des Oberärmels zwischen den Kerben **EIN**.



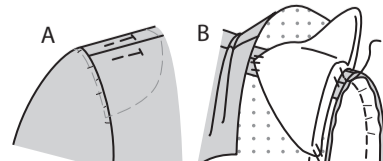
Stecken Sie den UNTERÄRMEL (14) an der hinteren Kante des Oberärmels. Passen Sie die Leichtigkeit an; heften Sie sie. Nähen Sie. Stecken Sie den Unterärmel an der Vorderkante des Oberärmels fest. Nähen Sie.



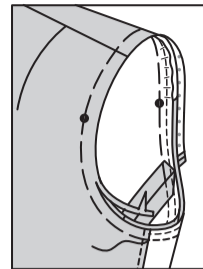
Stecken Sie den Ärmel rechts auf rechts in das Armloch, wobei die Kerben übereinstimmen, und platzieren Sie den mittleren kleinen Punkt an der Schulternaht, wobei die übrigen Symbole übereinstimmen. Passen Sie die Form an; heften Sie sie. Nähen Sie, lassen Sie dabei den Besatz frei. Nähen Sie erneut mit 6 mm Abstand in der Nahtzugabe. Beschneiden Sie dicht an der zweiten Naht. Bügeln Sie die Nahtzugaben flach. Wenden Sie die Naht zum Ärmel hin.



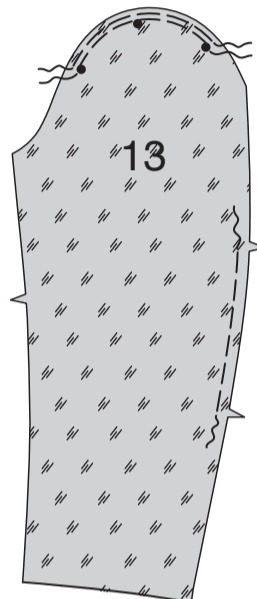
(A) Probieren Sie die Jacke an, um das Schulterpolster zu platzieren.  
(B) Öffnen Sie den Besatz. Stecken Sie das Polster auf die Jacke, wobei die Außenkante etwa 1.5 cm über die Armlochnaht hinausragt. Nähen Sie das Polster an die Schulternahtzugabe; heften Sie die Enden an die Armlochnaht.



Wenden Sie den Besatz über die Schulterpolster. Nähen Sie die Armausschnittkanten des Besatzes und der Jacke entlang der Nahtlinien und an den Schulterpolstern mit langen Stichen zusammen. Schneiden Sie die Nahtzugabe des Besatzes gleichmäßig auf die NahtzugabeN des Armausschnittes zu.



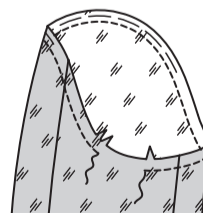
**HALTEN** Sie die obere Kante des oberen Ärmelbesatzes (13) zwischen den äußeren kleinen Punkten **EIN**. **HALTEN** Sie die hintere Kante des oberen Ärmelfutters zwischen den Kerben **EIN**.



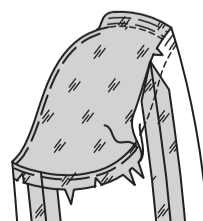
Stecken Sie das FUTTER des Unterärmels (14) an der hinteren Kante an das Futter des Oberärmels. Passen Sie die Form an; heften Sie sie. Nähen Sie. Stecken Sie das Futter des Unterärmels am Futter des Oberärmels an der Vorderkante. Nähen Sie.



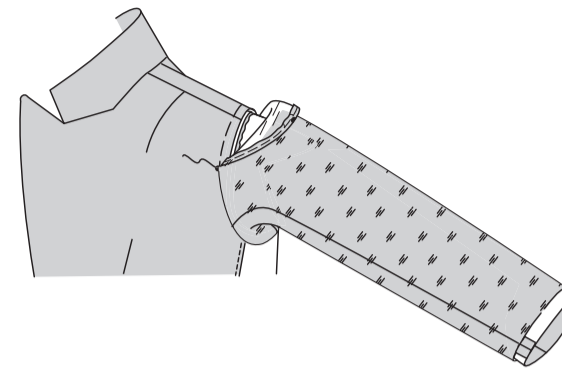
**STEPHEN** Sie die Oberkante des Ärmelfutters **FEST**.



Drehen Sie die Nahtzugabe an das Futter der Ärmelkugel ein und schneiden Sie sie, wo nötig, ein. Heften. Bügeln Sie.



Legen Sie das Ärmelfutter links auf links über den Ärmel. Stecken Sie die geheftete Kante über die Armausschnittnaht, platzieren Sie den mittleren kleinen Punkt an der Schulternaht, wobei die übrigen Symbole übereinstimmen. Passen Sie die Form an; heften Sie sie. **SÄUMEN** Sie fest.



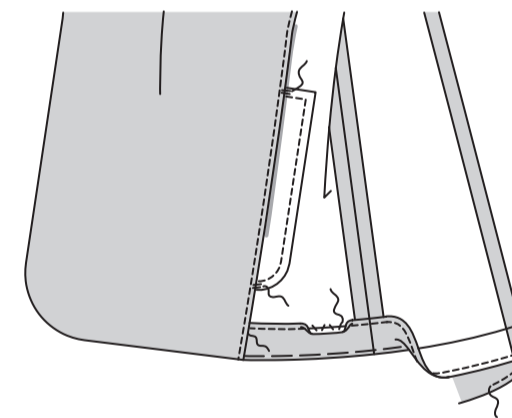
Schlagen Sie einen 3.8 cm breiten Saum am Rest der unteren Ärmelkante um. Heften Sie dicht an der Falte. Nähen Sie den Saum fest. Bügeln Sie. Schlagen Sie die 1.5 cm Nahtzugabe an der unteren Kante des Ärmelfutters um und legen Sie die gefaltete Kante 1.5 cm unter die Schnittkante des Armsaums. Nähen Sie fest.

**HINWEIS:** An der unteren Kante bildet sich eine Falte, um das Tragen zu erleichtern.

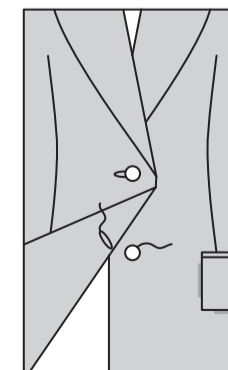


**ABSCHLUSS**

Schlagen Sie einen 3.8 cm breiten Saum an der verbleibenden Unterkante der Jacke ein. Heften Sie dicht an der Falte. **VERSÄUBERN** Sie die Schnittkante. Nähen Sie den Saum fest. Bügeln Sie. **SÄUMEN** Sie die Besätze an den Saum. Heften Sie die Innenkanten der vorderen Besätze an die oberen und unteren Kanten der Taschen, wie gezeigt.



Bringen Sie Knopflöcher im rechten Vorderteil an den Markierungen an. Lappen Sie das rechte Vorderteil über das linke, so dass die Mittelpunkte übereinstimmen. Verwenden Sie die Knopflöcher als Hilfslinien und machen Sie Knopfmarkierungen auf dem linken Vorderteil. Nähen Sie Knöpfe an den Markierungen.

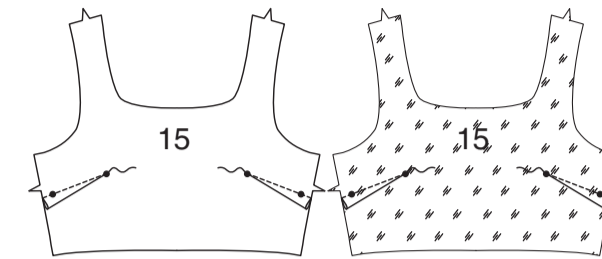


**TOP B**

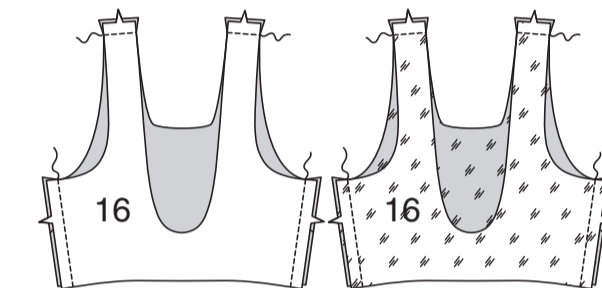
**HINWEIS:** Spannen Sie den Stoff beim Nähen gleichmäßig vor und hinter der Nadel.

**VORDER- UND RÜCKENTEIL**

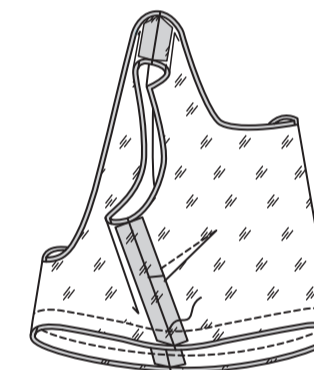
Nähen Sie **ABNÄHER** in jedem VORDERTEIL (15). Bügeln Sie die Abnäher nach unten.



Nähen Sie ein RÜCKENTEIL (16) an jedes Vorderteil an den Schultern und Seiten. **HINWEIS:** Ein Teil des Tops wird für das Futter verwendet.



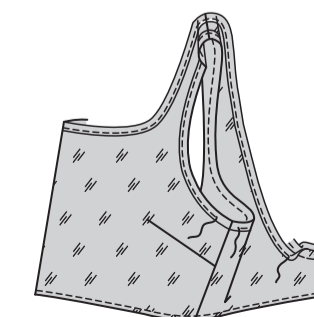
Stecken Sie das Top rechts auf rechts an das FUTTER, wobei die Mittelpunkte übereinstimmen. Nähen Sie die Unterkante. Beschneiden. **STEPHEN** Sie das Futter **UNTER**.



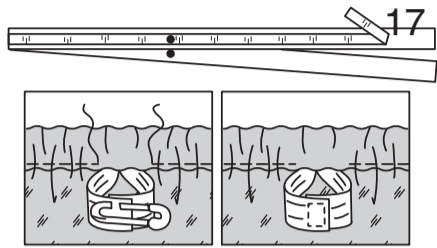
Wenden Sie das Futter auf die Innenseite. Bügeln Sie. Heften Sie die Hals- und Armausschnittkanten.



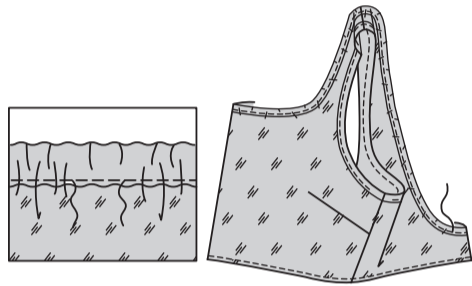
Um Tunnel für das Gummiband anzufertigen, wenden Sie die 1 cm Nahtzugaben an den Hals- und Armausschnittkanten. Bügeln Sie. Nähen Sie die Nahtzugaben dicht an den Schnittkanten, lassen Sie dabei Öffnungen zum Einsetzen des Gummibands.



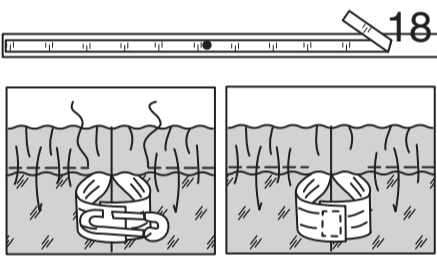
Schneiden Sie ein Stück Gummiband in der Länge der GUMMIFÜHRUNG FÜR NACKEN (17) zu. Führen Sie das Gummiband durch die Nackenöffnungen ein. Lappen Sie die Enden; halten Sie sie mit Sicherheitsnadeln. Anprobieren und bei Bedarf anpassen. Nähen Sie die Gummienden fest.



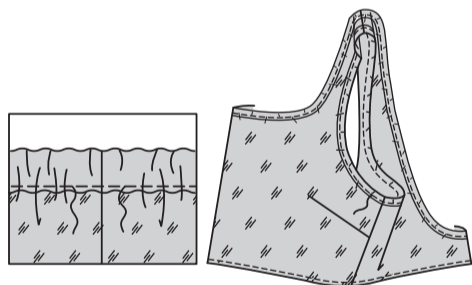
Nähen Sie die Öffnung, wobei Sie das Gummiband beim Nähen dehnen.



Schneiden Sie zwei Stücke Gummiband in der Länge von GUMMIFÜHRUNG FÜR ARMAUSSCHNITT (18) zu. Führen Sie das Gummiband durch die Armausschnittöffnungen ein. Lappen Sie die Enden; halten Sie sie mit Sicherheitsnadeln. Anprobieren und bei Bedarf anpassen. Nähen Sie die Gummienden fest.

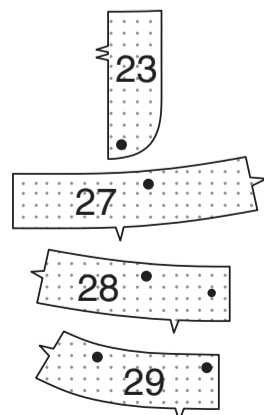


Nähen Sie die Öffnung, wobei Sie das Gummiband beim Nähen dehnen.



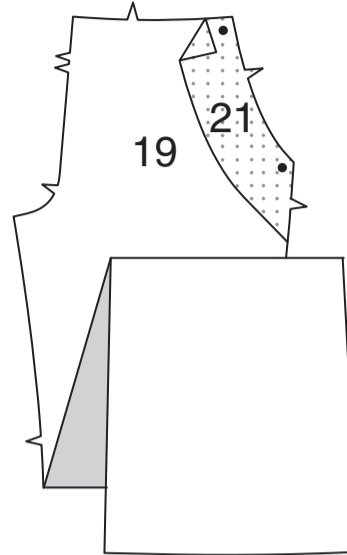
**HOSE C EINLAGE**

Stecken Sie die EINLAGE auf die linke Seite jedes passenden STOFFABSCHNITTES. Bügeln Sie gemäß den Anweisungen des Herstellers.

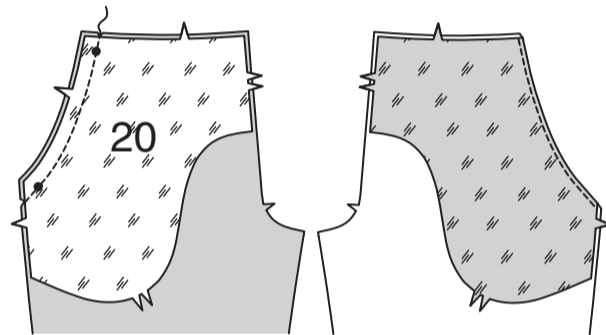


**VORDERTEIL**

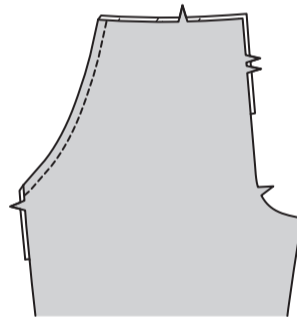
Stecken Sie die TASCHEINLAGE (21) auf der linken Seite des VORDERTEILS (19), wobei die Symbole und Kerben übereinstimmen. Bügeln Sie sie gemäß den Anweisungen des Herstellers fest.



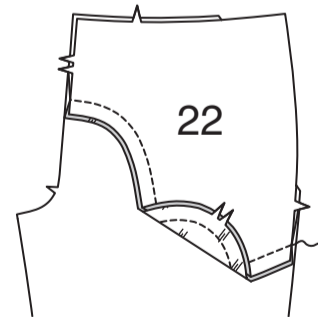
Stecken Sie den TASCHEBESATZ (20) rechts auf rechts an die obere Seitenkante des Vorderteils, wobei die Kerben und kleinen Punkte übereinstimmen. Nähen Sie. Beschneiden. **STEPHEN** Sie den Taschenbesatz **UNTER**.



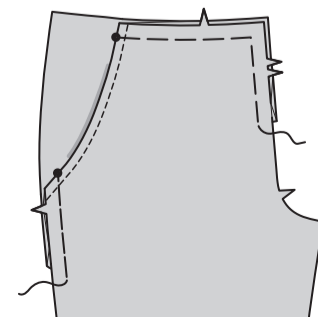
Drehen Sie die Tasche nach innen. Bügeln Sie. **STEPHEN** Sie die Taschennaht **AB**.



Öffnen Sie den Taschenbesatz. Stecken Sie rechts auf rechts die VORDERE PASSE UND TASCHEN (22) auf den Taschenbesatz, wobei die Kerben übereinstimmen. Nähen Sie die unteren Kanten zusammen.

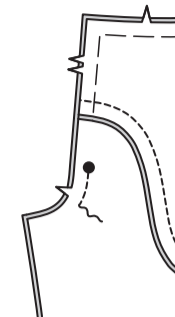


Wenden Sie Taschenbesatz und Tasche. Heften Sie die Ober-, Vorder- und Seitenkanten.

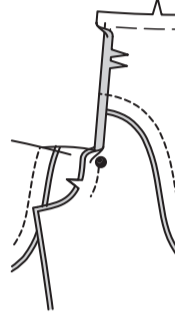


Konstruieren Sie das Vorderteil des Hosenschlitzes wie folgt:

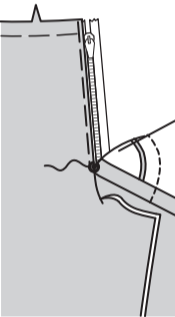
**A** - Nähen Sie die Vorderteile in der vorderen Mitte zwischen dem großen Punkt und der Kerbe zusammen.



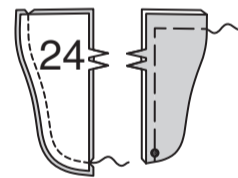
**B** - Schlagen Sie die rechte vordere Öffnungskante entlang der Falllinie ein; bügeln.



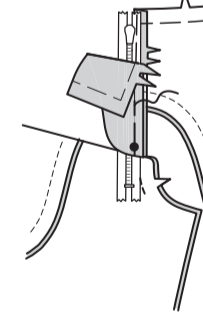
**C** - Legen Sie den geschlossenen Reißverschluss (mit der Vorderseite nach oben) unter die rechte vordere Öffnungskante, so dass die gebügelte Kante dicht an den Reißverschlusszähnen und der Reißverschluss am kleinen Punkt anhält. Heften Sie mit einem Reißverschlussfuß dicht an der gebügelten Kante.



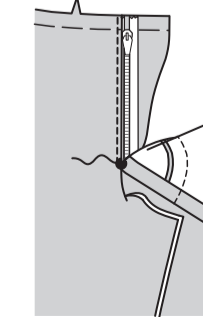
**D** - Nähen Sie die Teile der UNTERLAPPUNG (24) entlang der äußeren, ungekerbten Kante mit einer 1 cm langen Naht zusammen, wie gezeigt. Beschneiden. Wenden. Bügeln Sie. Heften Sie die Schnittkanten.



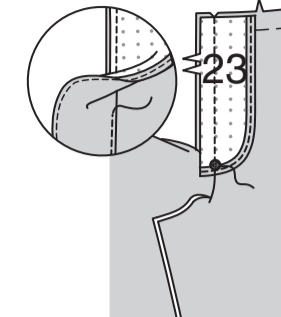
**E** - Stecken Sie auf der Innenseite den rechte Hosenschlitz an die rechte vordere Öffnungskante (über dem Reißverschluss), wobei die Kerben und kleinen Punkte übereinstimmen und die Schnittkanten gleichmäßig sind. Heften Sie entlang der vorherigen Heftung für den Reißverschluss.



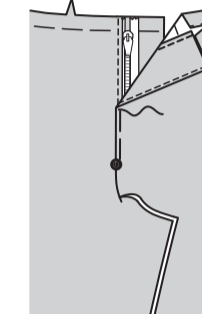
**F** - Nähen Sie auf der Außenseite mit einem Reißverschlussfuß dicht an der gebügelten Kante des Vorderteils durch alle Lagen.



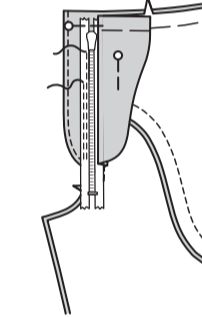
**G- VERSÄUBERN** Sie die Außenkante des linken BESATZES DES HOSENSCHLITZES (23). Stecken Sie den Besatz des Hosenschlitzes an der linken vorderen Öffnungskante, wobei die Kerben und großen Punkte übereinstimmen. Nähen Sie, endend am großen Punkt. Beschneiden. **STEPHEN** Sie den Hosenschlitzbesatz **UNTER**. Wenden Sie den Besatz nach innen.



**H** - Lappen Sie das linke Vorderteil über das rechte, wobei die Mittelpunkte übereinstimmen. Heften Sie dicht an der Kante durch alle Dicken.



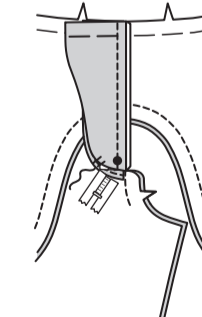
**I** - Stecken Sie die rechte Unterlappung aus dem Weg. Öffnen Sie den Hosenschlitzbesatz. Stecken Sie das restliche Reißverschlussband an den Besatz des Hosenschlitzes, lassen Sie dabei das linke Vorderteil frei. Nähen Sie mit einem Reißverschlussfuß dicht an den Reißverschlusszähnen und entlang der Mitte des Reißverschlussbandes.



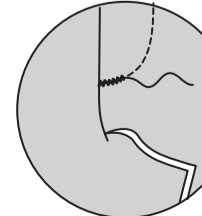
**J** - Wenden Sie den Besatz nach unten. Nähen Sie auf der Außenseite das linke Vorderteil entlang der Nahtlinie, lassen Sie dabei die rechte Unterlappung frei.



**K** - Wenden Sie die Unterlappung wieder zum Platz. Heften Sie auf der Innenseite die Unterlappung und den Besatz des Hosenschlitzes wie gezeigt an der Unterkante zusammen. Schneiden Sie das überschüssige Reißverschlussband ggf. bis zur Unterkante des Hosenschlitzes zurück.

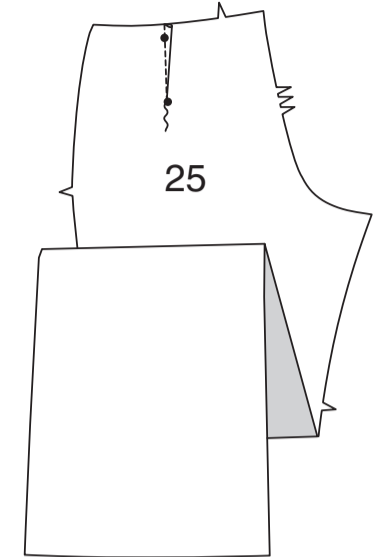


**L** - Falls gewünscht, nähen Sie auf der Außenseite mit der Maschine einen Riegel über das untere Ende des Hosenschlitzes durch alle Dicken.

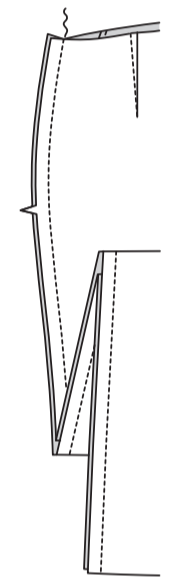


**RÜCKENTEIL UND TRÄGER**

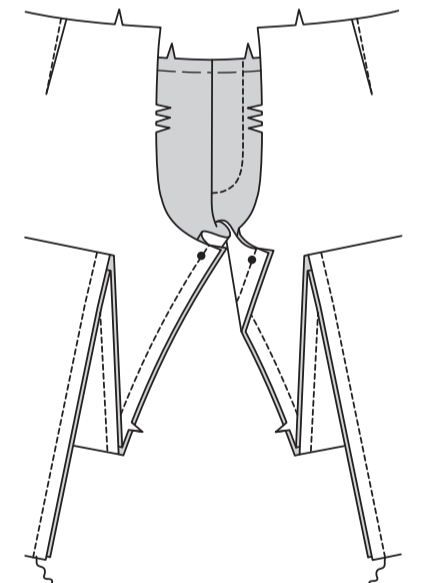
Nähen Sie **ABNÄHER** im RÜCKENTEIL (25). Bügeln Sie zur Mitte hin.



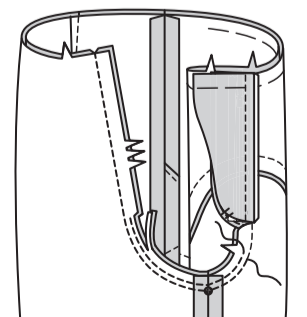
Nähen Sie das Vorderteil seitlich an das Rückenteil.



Vorder- und Rückenteil an der inneren Beinseite zusammennähen, dabei das Rückenteil dehnen, damit es passt.



Wenden Sie für die Schrittnaht ein Bein auf die rechte Seite; stecken Sie das verbleibende Hosenbein nach innen. Nähen Sie, schließen Sie dabei an die vorherige Naht im Vorderteil an. Nähen Sie erneut 6 mm von der Nahtzugabe entfernt entlang der gebogenen Kante. Beschneiden Sie dicht an der zweiten Naht.



Rechts auf rechts falten Sie die TRÄGER (26) der Länge nach zur Hälfte. Nähen Sie eine 6 mm lange Naht, lassen Sie dabei die Enden offen. Beschneiden.



Wenden, dabei die Naht zur Mitte bringen; bügeln.

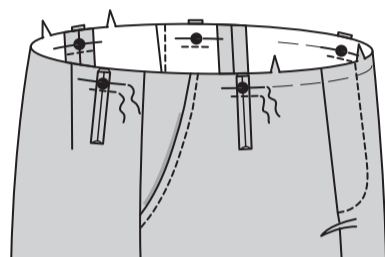


Schneiden Sie die Träger in fünf Abschnitte mit einer Länge von je 8.2 cm.



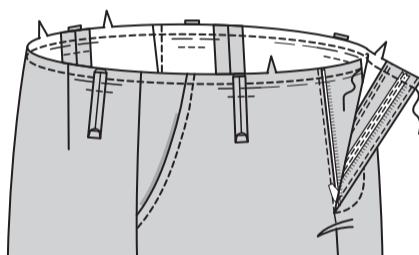
Stecken Sie die Träger an der oberen Hosenkante fest, wobei Sie ein Ende über den großen Punkten zentrieren und die Schnittkanten gerade halten. Heften Sie entlang der Taillennaht.

Nähen Sie die Träger 1.3 cm unterhalb der Heftnaht fest.

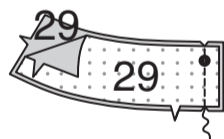


## BUND UND ABSCHLUSS

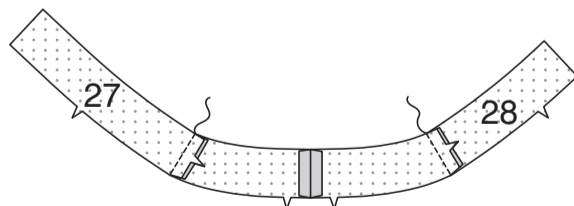
**STEPHEN** Sie die obere Hosenkante **FEST**.



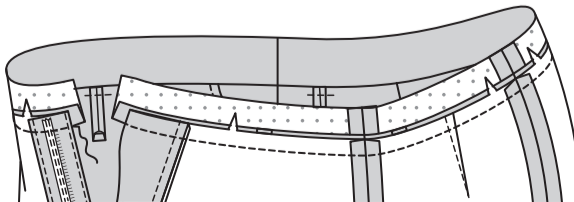
Nähen Sie zwei RÜCKW. BUNDE (29) in der hinteren Mitte zusammen. **HINWEIS:** Die verbleibenden Teile des rückw. Bunds werden als Besatz verwendet.



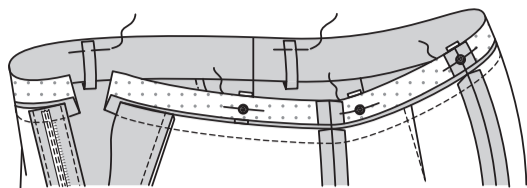
Nähen Sie ein Teilstück des LINKEN VORDEREN BUNDS (28) und ein Teilstück des RECHTEN VORDEREN BUNDS (27) an den Seitenkanten an den rückw. Bund. **HINWEIS:** Die verbleibenden linken und rechten Bundteile werden als Besatz verwendet.



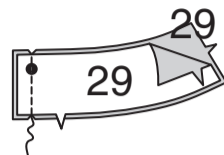
Stecken Sie den Bund an der oberen Kante der Hose fest, wobei Sie die Mittelpunkte, Nähte und Kerben übereinstimmen und die Hose gegebenenfalls einschneiden. Heften. Nähen Sie. Beschneiden. Bügeln Sie die Naht zum Bund hin.



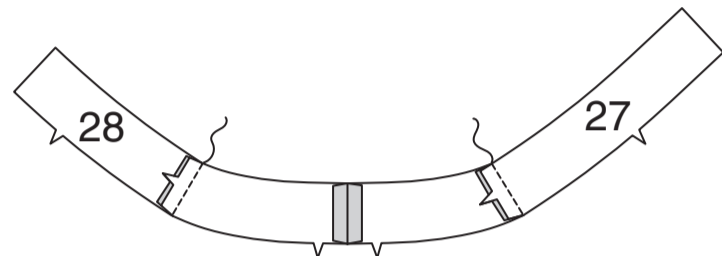
Wenden Sie Träger über den Bund nach oben, dabei zentrieren Sie das verbleibende Ende über den großen Punkten, sodass die Schnittkanten gleichmäßig sind. Heften.



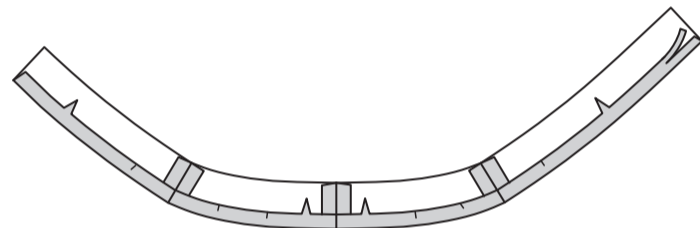
Nähen Sie den BESATZ des rückw. Bunds (29) an der hinteren Mitte zusammen.



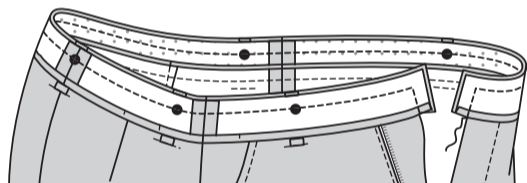
Nähen Sie den BESATZ des linken vorderen Bunds (28) und den BESATZ des rechten vorderen Bunds (27) an den Seitenkanten an den Besatz des rückw. Bunds.



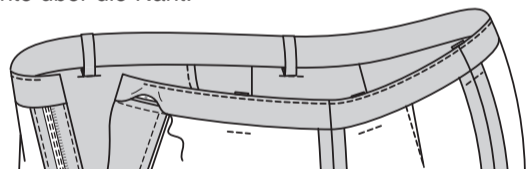
Schlagen Sie die Nahtzugabe an der Unterkante des Bundbesatzes ein. Bügeln Sie die Nahtzugabe, um die Fülle einzuhalten, wo nötig. Schneiden Sie die gebügelte Nahtzugabe auf 1 cm zurück.



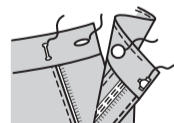
Stecken Sie den Bundbesatz auf den Bund, wobei die Mitten und Nähte übereinstimmen. Nähen Sie die oberen Kanten und die vorderen Kanten. Beschneiden. **STEPHEN** Sie den Besatz **UNTER**.



Wenden Sie den Besatz nach innen. Bügeln Sie. **SÄUMEN** Sie die gebügelte Kante über die Naht.



Machen Sie ein Knopfloch im rechten Bund an der Markierung. Auf der Außenseite nähen Sie den Riegel an den rechten Bund am kleinen Punkt, wie gezeigt. Lappen Sie die Öffnungskanten, wobei die Mitten übereinstimmen. Verwenden Sie das Knopfloch als Führung und machen Sie auf der Innenseite eine Knopfmarkierung in den linken Bund. Nähen Sie den Knopf an der Markierung. Nähen Sie auf der Innenseite einen Haken an den linken Bund an einem kleinen Punkt.



Drehen Sie den 3.2 cm Saum an der Unterkante der Hose nach oben. Heften Sie dicht an der Falte. **VERSÄUBERN** Sie die Schnittkante. Nähen Sie fest. Bügeln Sie. Um Falten zu bilden, bringen Sie die Beinnähte zusammen; bügeln Sie entlang der Falten bis auf 23 cm an der oberen Kante.

