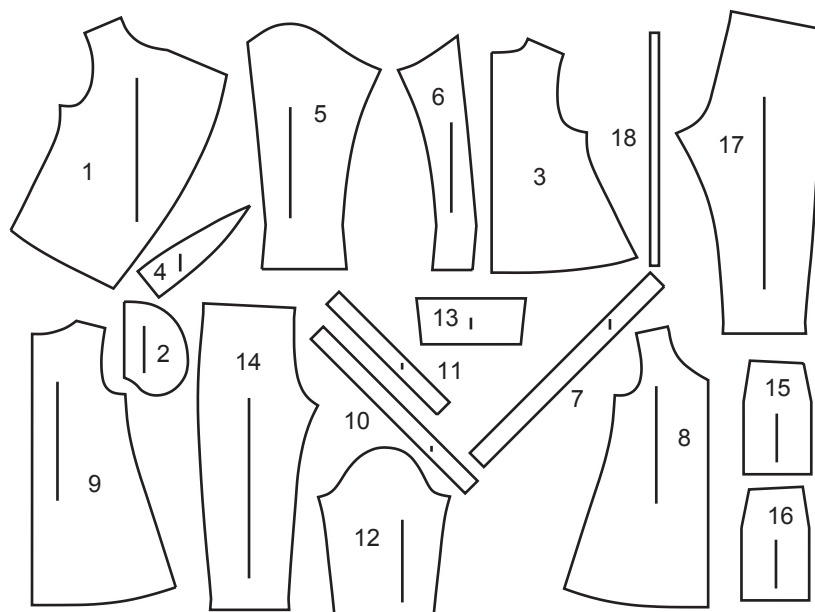
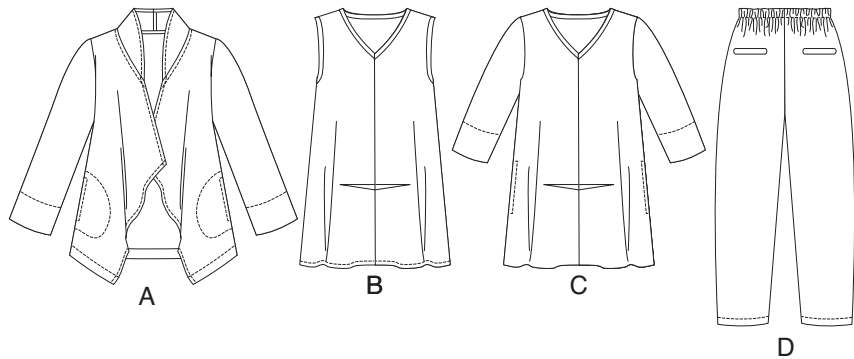


FRONT  
DEVANT



- |                              |  |
|------------------------------|--|
| 1 Front-A                    | 1 Devant - A                             |
| 2 Pocket-A,B,C               | 2 Poche - A, B, C                        |
| 3 Back-A                     | 3 Dos - A                                |
| 4 Collar-A                   | 4 Col - A                                |
| 5 Upper Sleeve-A             | 5 Dessus de manche - A                   |
| 6 Under Sleeve-A             | 6 Dessous de manche - A                  |
| 7 Facing-A                   | 7 Parementure - A                        |
| 8 Front-B,C                  | 8 Devant - B, C                          |
| 9 Back-B,C                   | 9 Dos - B, C                             |
| 10 Neck Binding-B,C          | 10 Bordure d'encolure - B, C             |
| 11 Armhole Binding-B         | 11 Bordure d'emmanchure - B              |
| 12 Sleeve-C                  | 12 Manche - C                            |
| 13 Sleeve Facing-C           | 13 Parementure de manche - C             |
| 14 Front-D                   | 14 Devant - D                            |
| 15 Pocket-D                  | 15 Poche - D                             |
| 16 Pocket Facing-D           | 16 Parementure de poche - D              |
| 17 Back-D                    | 17 Dos - D                               |
| 18 Elastic Guide for Waist-D | 18 Guide pour élastique de la taille - D |

**BODY MEASUREMENTS / MESURES DU CORPS**

MISSSES/JEUNE FEMME											
Sizes/Tailles	8	10	12	14	16	18	20	22	24	26	
Bust (ins)	31½	32½	34	36	38	40	42	44	46	48	
Waist	24	25	26½	28	30	32	34	37	39	41	
Hip	33½	34½	36	38	40	42	44	46	48	50	
Bk. Wst Lgth.	15¾	16	16¼	16½	16¾	17	17¼	17½	17¾	18	
T. poitrine (cm)	80	83	87	92	97	102	107	112	117	122	
T. taille	61	64	67	71	76	81	87	94	97	104	
T. hanches	85	88	92	97	102	107	112	117	122	127	
Nuque à taille	40	40.5	41.5	42	42.5	43	44	44	45	46	

**FABRIC CUTTING LAYOUTS**

⊕ Indicates Bustline, Waistline, Hipline and/or Biceps. Measurements refer to circumference of Finished Garment (Body Measurement + Wearing Ease + Design Ease). Adjust Pattern if necessary.

Lines shown are CUTTING LINES, however, 5/8" (1.5cm) SEAM ALLOWANCES ARE INCLUDED, unless otherwise indicated. See SEWING INFORMATION for seam allowance.

Find layout(s) by Garment/View, Fabric Width and Size. Layouts show approximate position of pattern pieces; position may vary slightly according to your pattern size.

All layouts are for with or without nap unless specified. For fabrics with nap, pile, shading or one-way design, use WITH NAP layout.

RIGHT SIDE OF PATTERN	WRONG SIDE OF PATTERN	RIGHT SIDE OF FABRIC	WRONG SIDE OF FABRIC
-----------------------	-----------------------	----------------------	----------------------

**S/T** = SIZE(S)/TAILLE(S)  
**\*** = WITH NAP/AVEC SENS  
**S/L** = SELVAGE(S)/LISIÈRE(S)  
**AS/TT** = ALL SIZE(S)/TOUTES TAILLE(S)  
**\*\*** = WITHOUT NAP/SANS SENS  
**F/P** = FOLD/PLIURE  
**CF/PT** = CROSSWISE FOLD/PLIURE TRAME

Position fabric as indicated on layout. If layout shows...

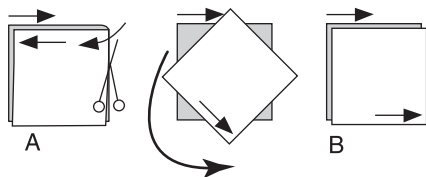
**GRAINLINE**—Place on straight grain of fabric, keeping line parallel to selvage or fold. ON “with nap” layout arrows should point in the same directions. (On Fur Pile fabrics, arrows point in direction of pile.)

**SINGLE THICKNESS**—Place fabric right side up. (For Fur Pile fabrics, place pile side down.)

**DOUBLE THICKNESS**

**WITH FOLD**—Fold fabric right sides together.

**\*** **WITHOUT FOLD**—With right sides together, fold fabric **CROSSWISE**. Cut fold from selvage to selvage (A). Keeping right sides together, turn upper layer completely around so nap runs in the same direction as lower layer.



**FOLD**—Place edge indicated exactly along fold of fabric. NEVER cut on this line.

When pattern piece is shown like this...



• Cut other pieces first, allowing enough fabric to cut this piece (A). Fold fabric and cut piece on fold, as shown (B).

★ Cut piece only once. Cut other pieces first, allowing enough fabric to cut this piece. Open fabric; cut piece on single layer.

Cut out all pieces along cutting line indicated for desired size using long, even scissor strokes, cutting notches outward.

Transfer all markings and lines of construction before removing pattern tissue. (Fur Pile fabrics, transfer markings to wrong side.)

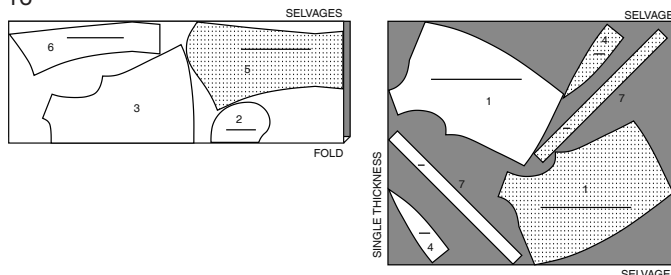
**NOTE:** Broken-line boxes ( a! b! c! ) in layouts represent pieces cut by measurements provided.

Sizes	8	10	12	14	16	18	20	22	24	26
<b>FINISHED GARMENT MEASUREMENTS</b>										
A Bust	40	41	42½	44½	46½	48½	50½	52½	54½	56½
B.C Bust	37	38	39½	41½	43½	45½	47½	49½	51½	53½
B.C Waist	43	44	45½	47½	49½	51½	53½	55½	57½	59½
D Hip	38	39	40½	42½	44½	46½	48½	50½	52½	54½
Width, lower edge										
Jacket A	55	56	57½	59½	61½	63½	65½	67½	69½	71½
Tunic B,C	59	60	61½	63½	65½	67½	69½	71½	73½	75½
Width, each leg										
Pants D	15½	16	16½	17	17½	18	18½	19	19½	20
Finished back length from base of neck										
Jacket A	23¾	24	24¼	24½	24¾	25	25¼	25½	25¾	26
Tunic B,C	29¾	30	30¼	30½	30¾	31	31¼	31½	31¾	32
Finished side length from waist										
Pants D	36¼	36½	36¾	37	37¼	37½	37¾	38	38¼	38½
Tailles	8	10	12	14	16	18	20	22	24	26
<b>MESURES DU VÊTEMENTS FINI</b>										
A Poitrine	102	104	108	113	118	123	128	133	138	144
B.C Poitrine	94	97	100	105	110	116	121	126	131	136
B.C Taille	109	112	116	121	126	131	136	141	146	151
D Hanches	97	99	103	108	113	118	123	128	133	138
Largeur à l'ourlet										
Veste A	140	142	146	151	156	161	166	171	177	182
Tunique B,C	150	152	156	161	166	171	177	182	187	192
Largeur, chaque jambe										
Pantalon D	39	41	42	43	44	46	47	48	50	51
Longueur finie – dos, votre nuque à l'ourlet										
Veste A	60	61	62	63	64	64	65	65	66	66
Tunique B,C	76	76	77	78	79	79	80	81	81	81
Longueur finie – côté, taille à l'ourlet										
Pantalon D	92	93	93	94	95	95	96	97	97	98

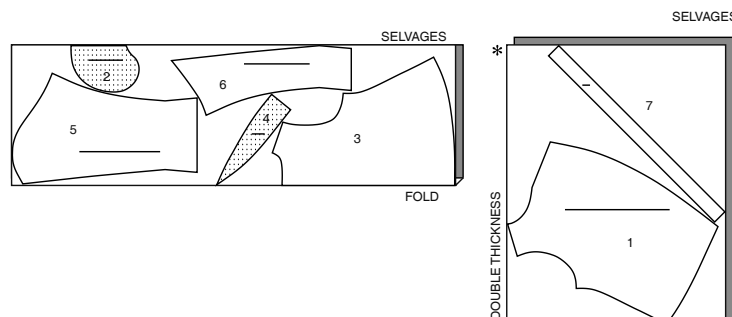
**JACKET A / VESTE A**

PIECES: 1 2 3 4 5 6 7

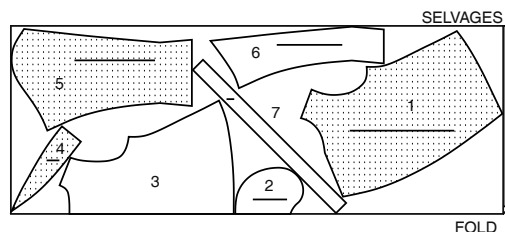
45" (115 cm)\*  
S/T  
8 10 12 14 16



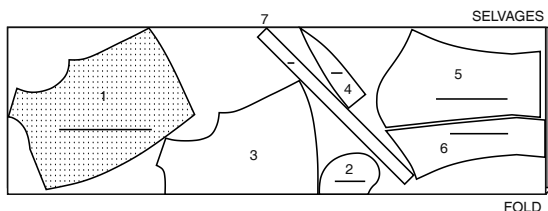
45" (115 cm)\*  
S/T  
18 20 22 24 26



60" (150 cm)\*  
S/T  
8 10 12 14 16



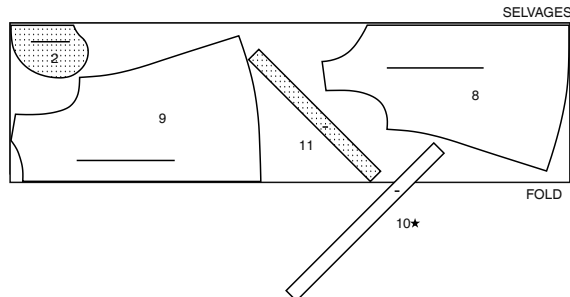
60" (150 cm)\*  
S/T  
18 20 22  
24 26



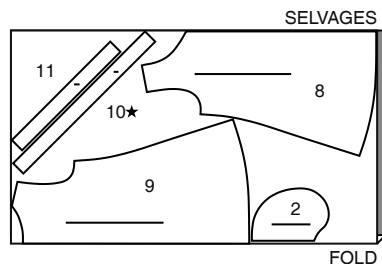
**TUNIC B / TUNIQUE B**

PIECES: 2 8 9 10 11

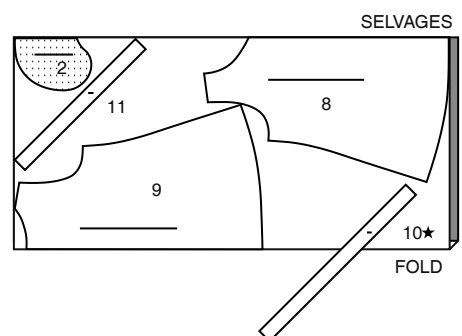
45" (115 cm)\*  
AS/TT



60" (150 cm)\*  
S/T  
8 20 12 14



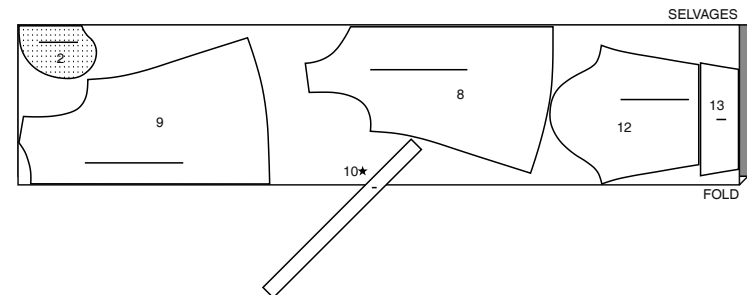
60" (150 cm)\*  
S/T  
16 18 20 22 24 26



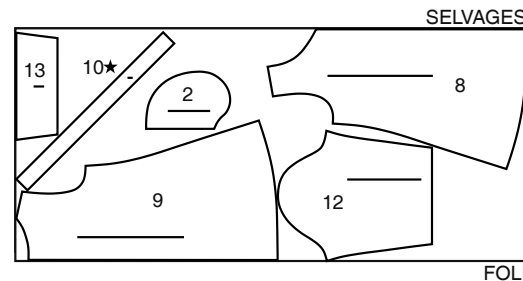
**TUNIC C / TUNIQUE C**

PIECES: 2 8 9 10 12 13

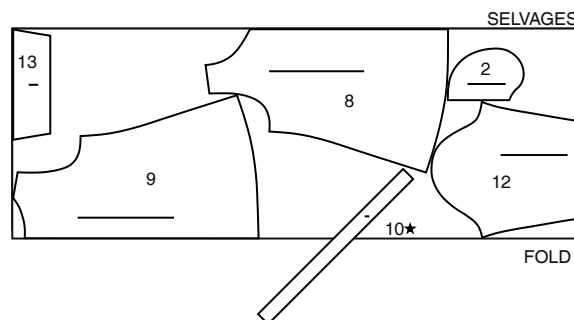
45" (115 cm)\*  
AS/TT



60" (150 cm)\*  
S/T  
8 10 12  
14 16



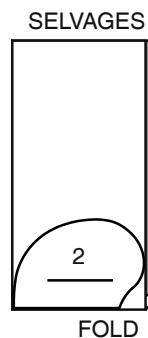
60" (150 cm)\*  
S/T  
18 20  
22 24 26



**LINING B,C POCKETS / DOUBLURE B, C  
POCHES**

PIECE: 2

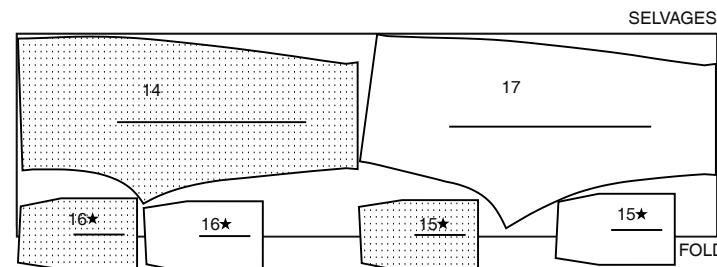
45" (115 cm)  
AS/TT



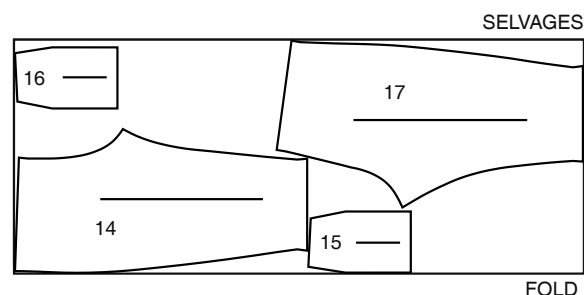
**PANTS D / PANTALON D**

PIECES: 14 15 16 27

45" (115 cm)\*  
AS/TT



60" (150 cm)\*  
AS/TT



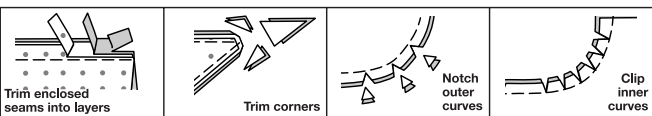
## SEWING INFORMATION

**5/8" (1.5cm) SEAM ALLOWANCES ARE INCLUDED,**  
(unless otherwise indicated)

### ILLUSTRATION SHADING KEY

Right Side	Wrong Side	Interfacing	Lining	Underlining

Press as you sew. Press seams flat, then press open, unless otherwise instructed. Clip seam allowances, where necessary, so they lay flat.



## GLOSSARY

Sewing methods in **BOLD TYPE** have Sewing Tutorial Video available. Scan QR CODE to watch videos:

**DOUBLE-STITCH** - See Machine Stitches: “how to sew double-stitch” video.

**EASESTITCH** - See Machine Stitches: “how to sew an easestitch” video.

**EDGESEW** -See Machine Stitches: “how to sew an edgestitch” video.

**FINISH** -See Machine Stitches: “how to finish” video.

OPTIONAL FOR HEMS: Apply Seam Binding.

**NARROW HEM** - See Hems: “sewing narrow hems” video.

**REINFORCE**-See Machine Stitches: “how to reinforce” video.

**SLIPSTITCH** - See Machine Stitches: “how to slipstitch” video.

**STAYSTITCH** - See Machine Stitches: “how to do stay stitching” video.

**TOPSTITCH** - See Machine Stitches: “how to topstitch” video.

## SEWING TUTORIALS

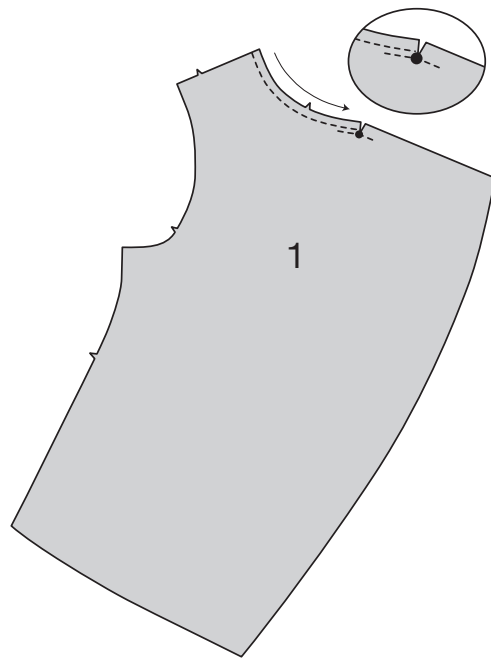


Build your skills viewing short, easy-to-follow videos at [simplicity.com/sewingtutorials](https://www.simplicity.com/sewingtutorials)

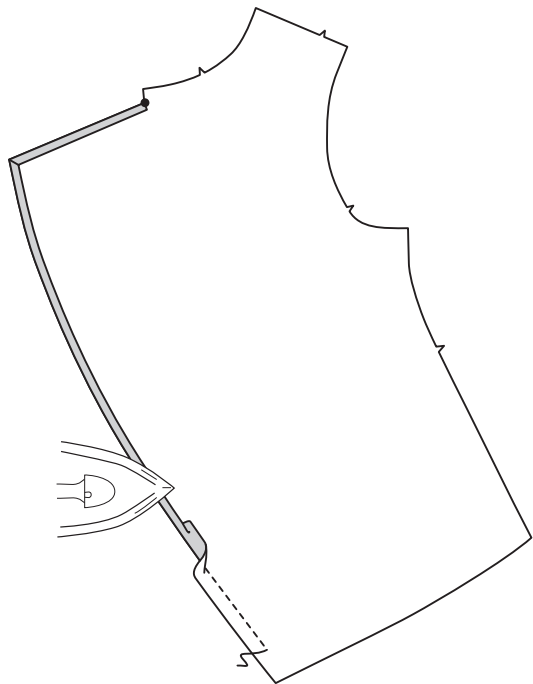
## JACKET A

### FRONT AND BACK

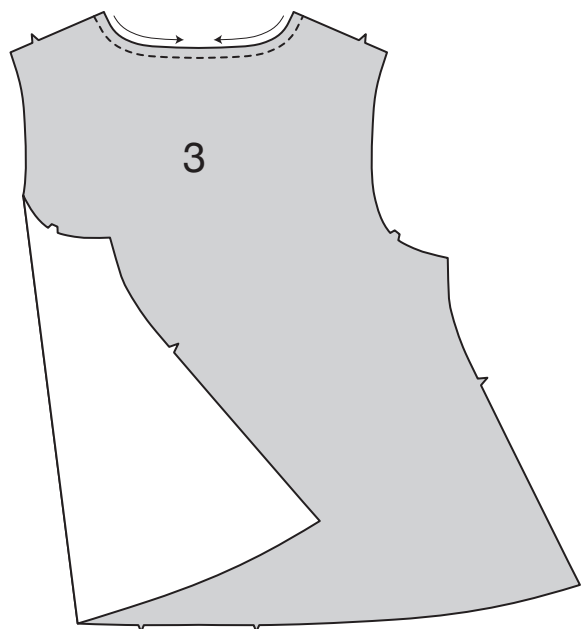
**1. REINFORCE FRONT (1)** through large dot on neckline. Clip to large dot. **STAYSTITCH** neck edge to clip.



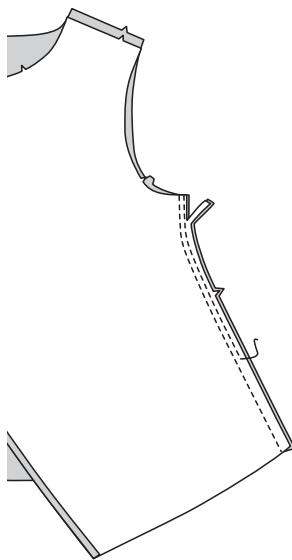
**2. Stitch along seamline on front edge below large dot.** Press under along stitching line, then turn under again, bringing raw edge to crease, making a clean finished edge. Press. **DO NOT** stitch yet.



**3. STAYSTITCH** neck edge of BACK (3).

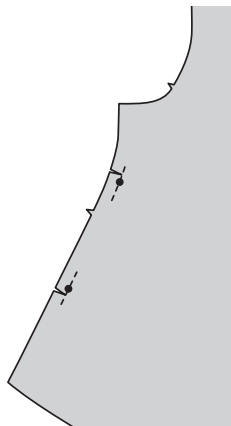


**4. For jacket without pockets, stitch front and back together at sides in a **DOUBLE-STITCHED** seam. Press seam toward back.**

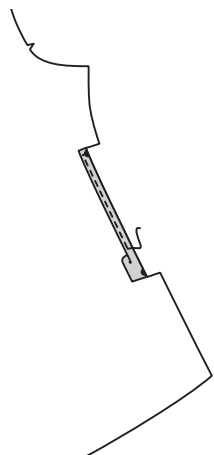


### OPTIONAL POCKET

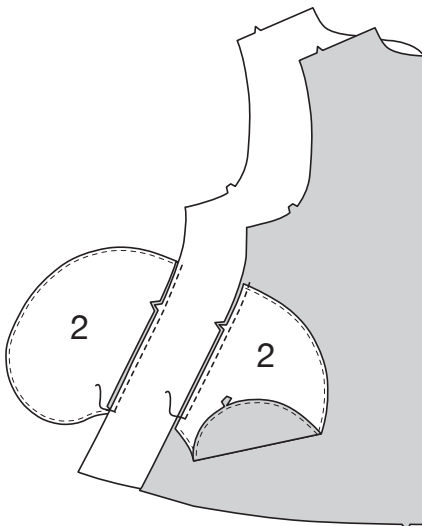
**5. REINFORCE** side edges of front through large dots. Clip slightly above and below large dots.



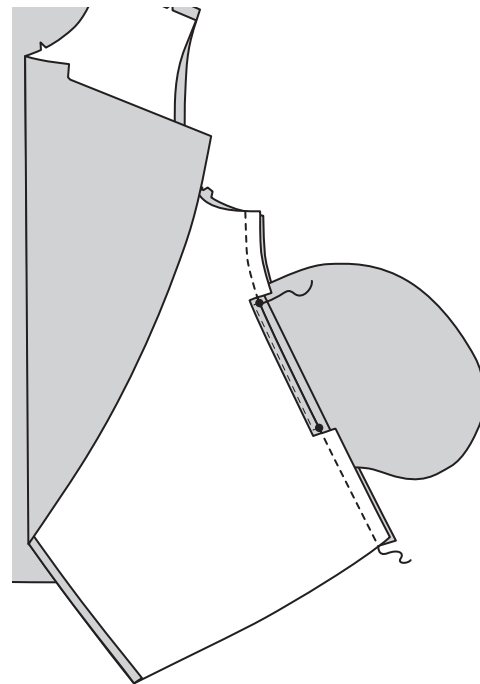
**6. For pocket opening, finish side edges of front between clips with a 5/8" (1.5cm) **NARROW HEM**, squaring stitching at large dots.**



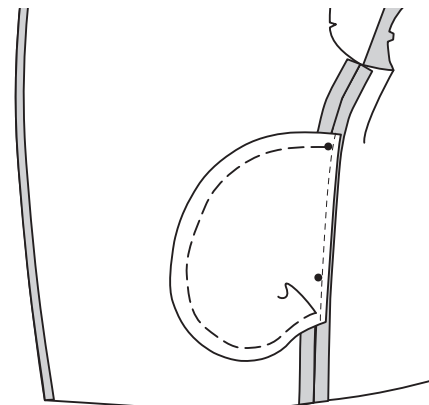
**7. FINISH** curved outer edge of POCKET (2). Pin one pocket section to each side edge of back, matching notches. Stitch in 1/4" (6mm) seam. Press seams toward pockets.



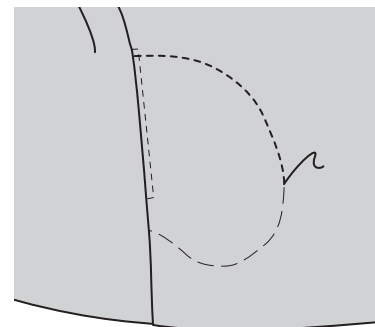
**8. Pin front to back at sides, matching large dots. Stitch, leaving open between large dots.**



**9. Press seam open, turning pocket toward front. Press. Baste pocket to front along seamline.**

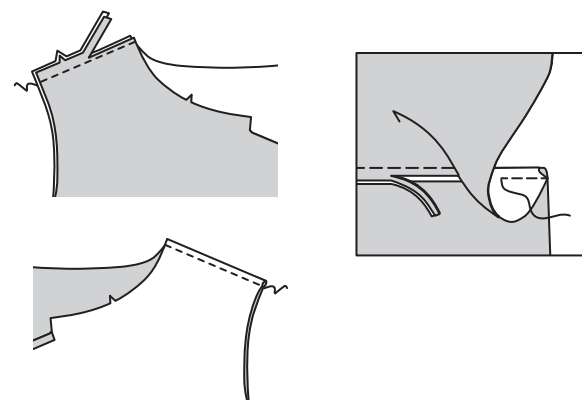


**10. On outside, stitch using basting as a guide.**

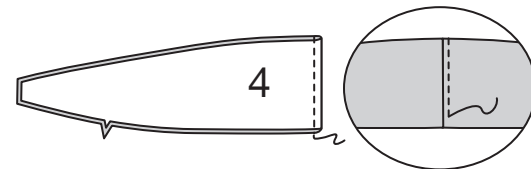


## COLLAR AND NECK BINDING

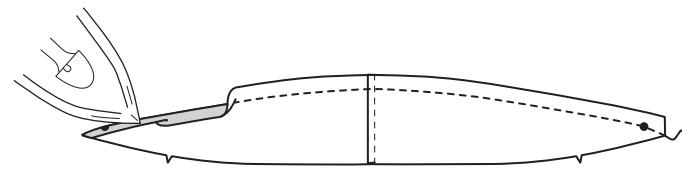
**11. Stitch back to front at shoulders using a FRENCH seam. To make a French seam, with wrong sides together, stitch 1/4" (6mm) from seamline in seam allowance. Trim close to stitching. With right sides together, crease along seam. Stitch, encasing raw edges. Press seams toward back.**



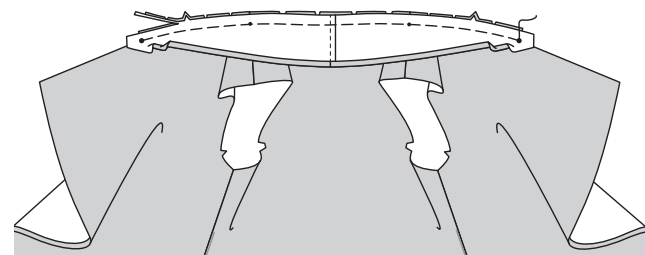
**12. Stitch center back seam in COLLAR (4) using a FRENCH seam. Press seam to one side. **TOPSTITCH**, if desired.**



**13. Stitch along seamline on upper edge of collar (same as on front edges). Press under along stitching line, then turn under again, bringing raw edge to crease, making a clean finished edge. **DO NOT** stitch yet. Leave the folded edge as is. You will stitch the entire front edge, including collar, all in one stitching.**



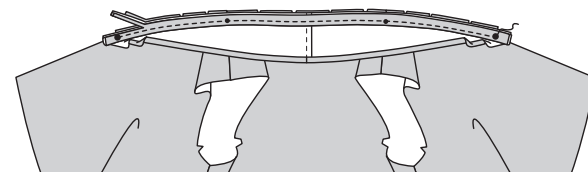
**14. Pin collar to neck edge matching notches, center backs, large dots, and small dots to shoulder seams, clipping jacket neck edge, if needed. Baste between large dots. Trim seam to 1/2" (1.3cm).**



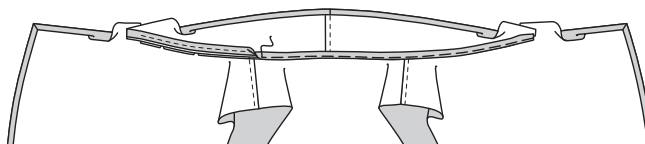
**15. Fold NECK BINDING (10), in half lengthwise, wrong sides together. Press.**



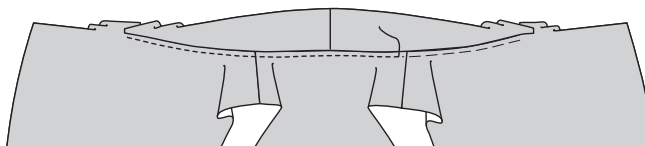
**16. Pin binding to neck edge, matching centers, small and large dots, having raw edges even. Stitch in a 1/2" (1.3cm) seam between large dots, stretching slightly. Trim seam to 1/4" (6mm). Press seam toward jacket turning binding and collar out.**



**17. Turn binding down, covering seam allowance. Press. Baste in place.**

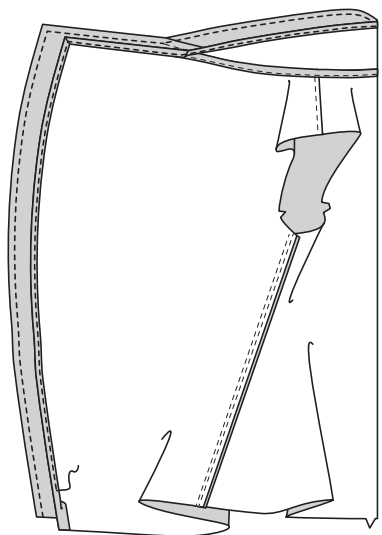


**18. On outside, stitch, using basting as a guide.**





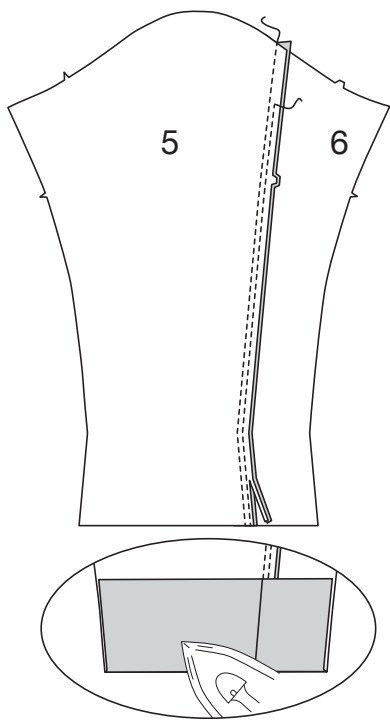
**19.** Re-press front and upper edges of jacket and of collar. Stitch hem in place by machine or hand.



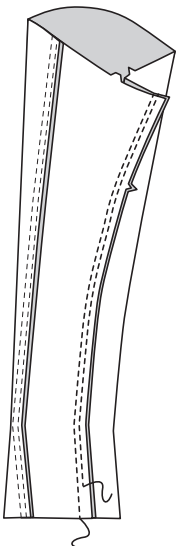
### SLEEVE

**20.** Pin UPPER SLEEVE (5) to UNDER SLEEVE (6), matching notches. **DOUBLE-STITCH** seam. Press seam to one side.

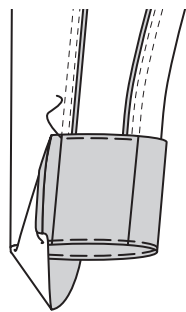
**Designer Tip:** Press hem up while the sleeve is flat to build in a memory of the fold. This makes it easier to handle once the seam is sewn.



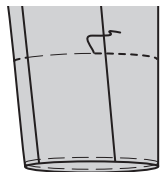
**21.** **DOUBLE-STITCH** remaining sleeve seam. Press seam to one side.



**22.** Turn under hem on lower edge of sleeve along foldline. Baste close to fold. Turn in 1/4" (6mm) on raw edge of hem. Baste in place.



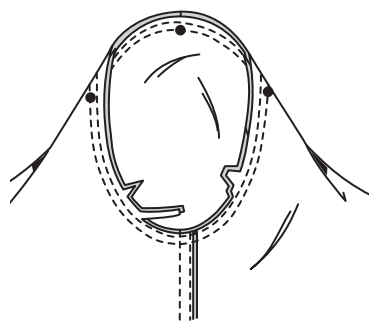
**23.** On outside, stitch hem along upper basting.



**24.** With right sides together, pin sleeve into armhole with center small dot at shoulder seam, matching underarm seams, notches and remaining small dots.

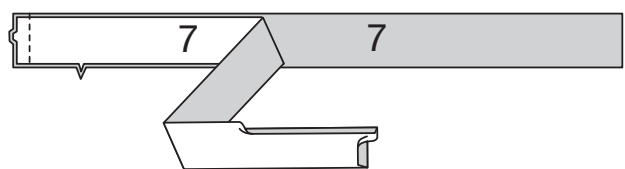
**Designer Tip:** Stitch the sleeves with the garment on top, allowing the ease to disappear with the "give" of the fabric.

Stitch, easing as you sew. Stitch again 1/4" (6mm) away in seam allowance. Do not trim the seam allowance in the sleeve cap. Press seam allowances toward sleeve, shaping cap as you press. The seam allowance will support the sleeve cap. Do not zigzag to finish the seam allowances. This can stretch and distort the edge.

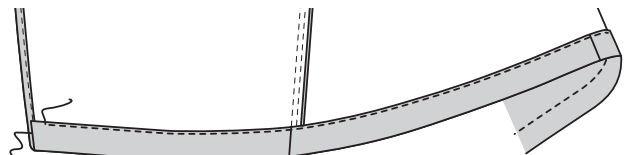


### FINISHING

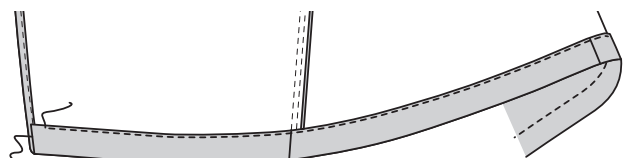
**25.** Stitch center back seam in FACING (7). Turn in 1/4" (6mm) on long unnotched edge of facing. Turn in seam allowances on ends. Press.



**26.** Pin facing to lower edge of jacket, matching notches, center backs, and large dots. Stitch. Trim.



**27.** Turn facing to inside, favoring the body of the garment to the inside. Stitch or hand sew upper edge of facing in place. **SLIPSTITCH** front ends.



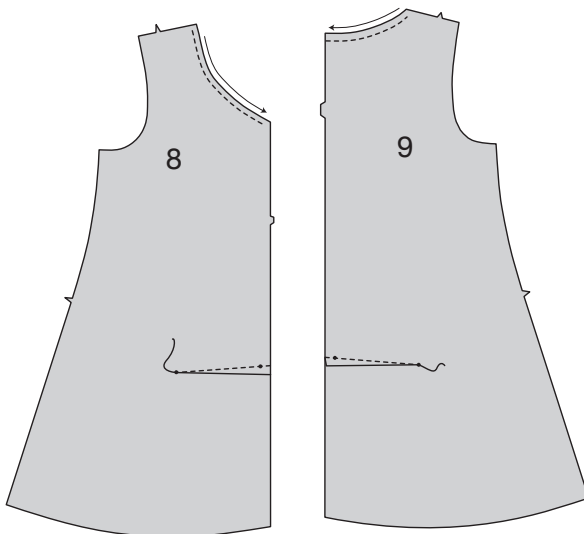
### TUNIC B, C

**Note:** The first view mentioned will be illustrated unless otherwise indicated. Seams can be **DOUBLE-STITCHED** OR stitched and finished by serging the seam allowances together in a 3/8" (1cm) seam.

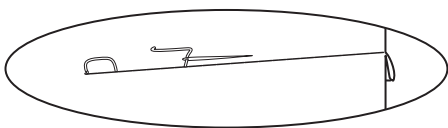
### FRONT AND BACK

**1. STAYSTITCH** neck edges of FRONT (8) and BACK (9).

With wrong sides together, stitch darts, leaving a long tail at point. Press dart down.

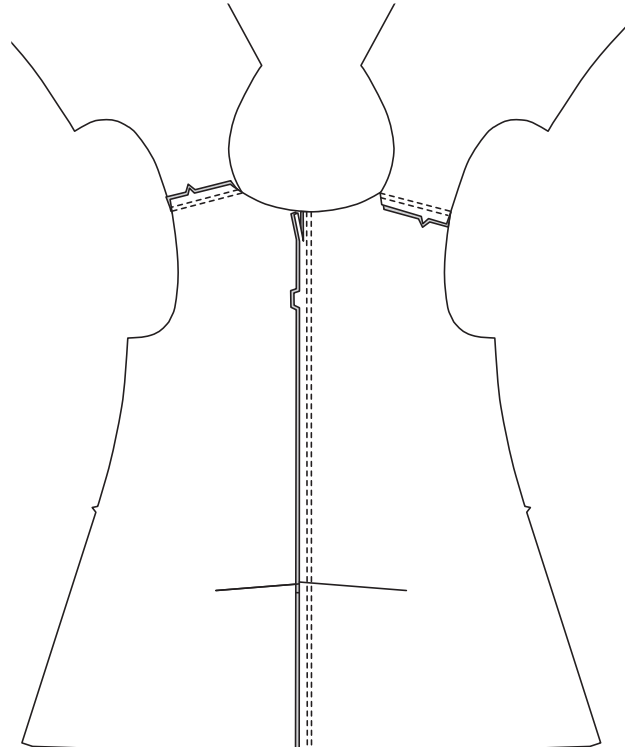


**2.** Pull threads to wrong side at point of dart, make a tiny knot. Thread a needle and run through "ditch" of stitching to bury the thread ends inside of dart, making sure it doesn't show on right side.



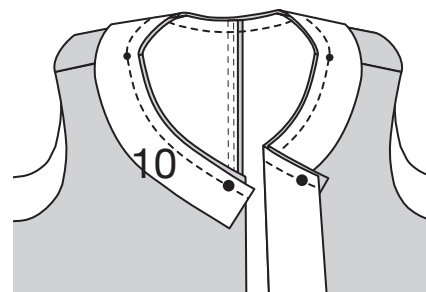
**3. DOUBLE-STITCH** center back seam, matching the intersection of the darts so they line up. Press seam to one side.

**DOUBLE-STITCH** back and front together at shoulders. Press seam toward back.



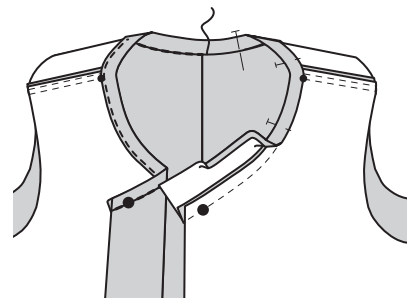
### WRAPAROUND NECK BINDING

**4.** Pin NECK BINDING (10) to neck edge, right sides together, matching center backs, large dots, and small dots to shoulder seams. Stitch 1/2" (1.3cm) seam, with the binding on top, stretching slightly, matching raw edges. **Designer Tip:** Aim for a consistent, even tension/stretch. Allow a bit more stretch in the curved areas, less in straight areas. Too much tension results in puckers. Press seam flat as sewn, to smooth things out. Trim seam allowance to an even 3/8" (1cm) width.

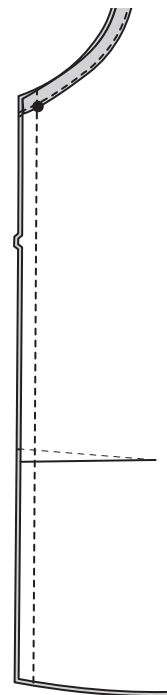


**5.** Using a tailor's ham, if you have one, press from the right side, pressing the seam allowance toward the binding. Wrap and press the binding around to the inside, encasing seam allowance, but do not pin or stitch yet. Trim the excess so the binding is an even width, allowing it to turn under. Fold the raw edge evenly, so the fold covers the initial stitching.

From the outside, pin in the ditch of the seam, securing the binding on the inside. Stitch or hand sew from the right side in the ditch of the seam, catching in fold of binding on inside. Trim any excess length to match the center front seams.

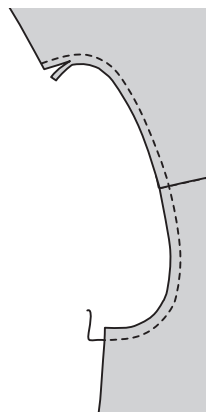


**6.** Stitch center front seam matching the intersection of the darts so they line up.

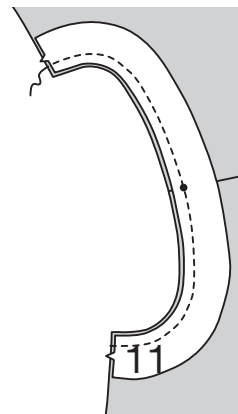


### VIEW B ARMHOLE BINDING

**7. STAYSTITCH** armhole. Trim away 3/8" (1cm) from front and back armhole edges.

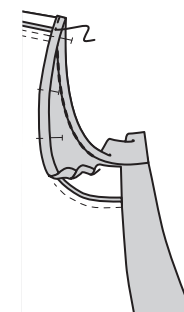


**8.** Pin ARMHOLE BINDING (11) to armhole edge, right sides together, placing small dot to shoulder seam. Stitch with binding on top, stretching slightly, matching raw edges. Trim seam allowance to an even 1/2"-3/8" (1.3cm-1cm) width.



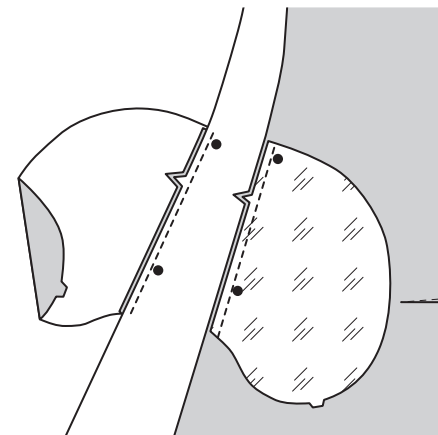
**9.** Wrap and press the binding around to the inside, encasing seam allowance. Trim the excess so the binding is an even width, allowing it to turn under. Fold the raw edge evenly, so the fold covers the initial stitching.

From the outside, pin in the ditch of the seam, securing the binding on the inside. Stitch or hand sew from the right side in the ditch of the seam, catching in fold of binding on inside, starting and stopping stitching 3" (7.5cm) from each end. Trim any excess length to match the side seams. **NOTE:** Binding will be completed after side seams are stitched.



### POCKETS AND SIDE SEAMS

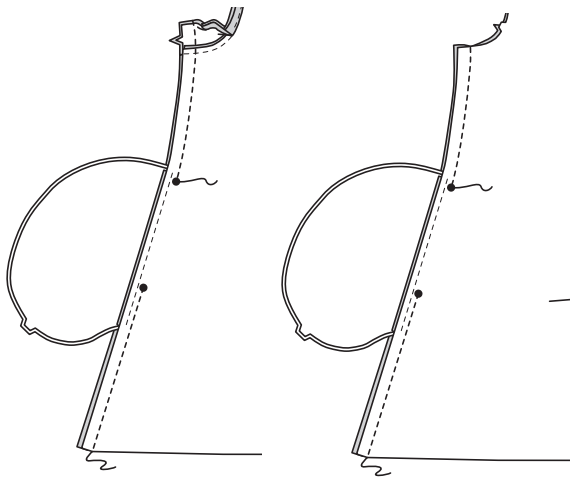
**10.** Pin POCKET (2) LINING sections to side edges of front and each FABRIC pocket to side edges of back, matching notches, and large dots. Stitch in a 1/4" (6mm) seam. Press seam toward pocket.



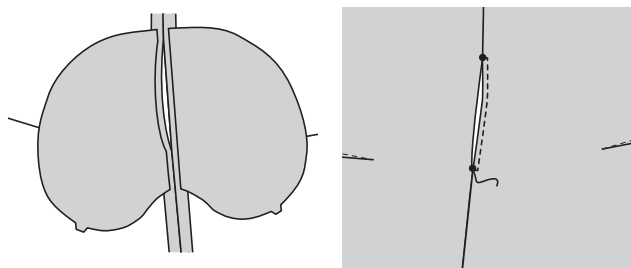
**11.** Pin front and back together at sides matching large dots.

**VIEW B:** Open out ends of armhole binding and pin together.

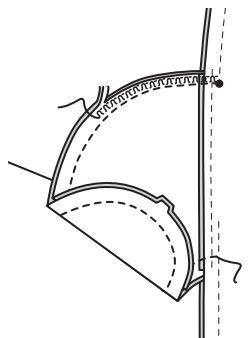
Stitch side seam, leaving open between large dots. Backstitch at large dots.



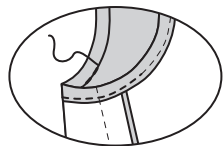
**12. OPTIONAL:** Press the seam open and **TOPSTITCH** front squaring stitching to large dots, as shown.



**13.** Press pockets toward the front. Stitch around the pocket to side seam, keeping front free. Serge or zigzag seam allowances together. Press seam toward front.

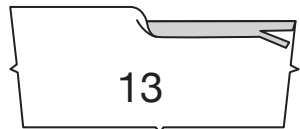


**14. View B:** Wrap and press ends of binding to inside again, encasing seam allowance. Stitch or handsew remaining binding in ditch of the seam, connecting with previous stitching.

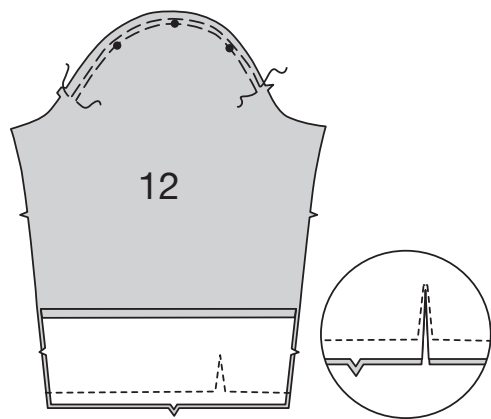


## SLEEVE C

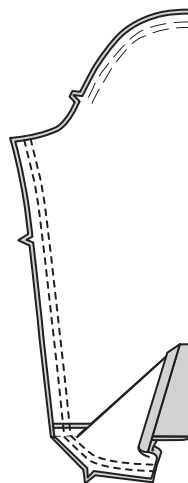
**15.** Turn under 5/8"(1.5cm) on upper edge of SLEEVE FACING (13). Press. Trim pressed seam allowance to 3/8"(1cm).



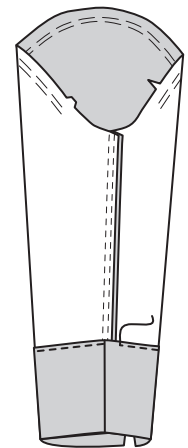
**16.** Pin sleeve facing to lower edge of SLEEVE (12). Stitch lower edges and along stitching line, shortening the stitch length at V, taking two stitches across at the point. Clip to V. Trim. **EASESTITCH** upper edge of sleeve between notches.



**17.** Turn facing to inside. Press. Open out facing and **DOUBLE-STITCH** sleeve seam.



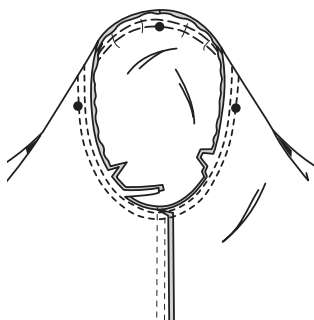
**18.** Turn sleeve facing to inside. Press. Stitch upper edge of facing in place.



**19.** With right sides together, pin sleeve into armhole with center small dot at shoulder seam, matching underarm seams, notches, and remaining small dots. Adjust ease, baste.

**Designer Tip:** Stitch the sleeves with the garment on top, allowing the ease to disappear with the "give" of the fabric.

Stitch, easing as you sew. Stitch again 1/4"(6mm) away in seam allowance. Do not trim the seam allowance in the sleeve cap. Press seam allowances toward sleeve, shaping cap as you press. The seam allowance will support the sleeve cap. Do not zigzag to finish the seam allowances. This can stretch and distort the edge.

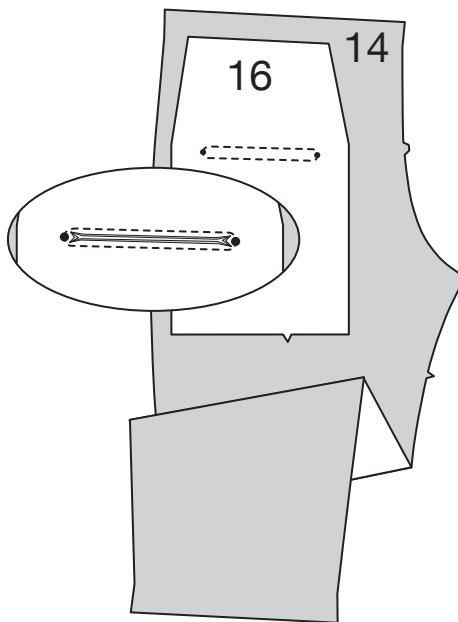


## PANTS D

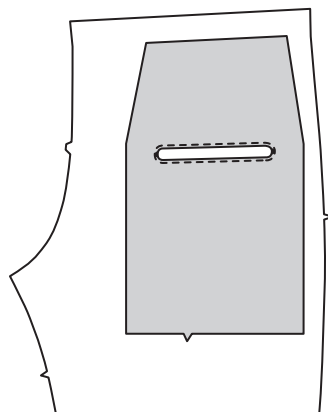
**NOTE:** Seams can be **DOUBLE-STITCHED** OR stitched and finished by serging the seam allowances together in a 3/8"(1cm) seam.

## FRONT AND BACK

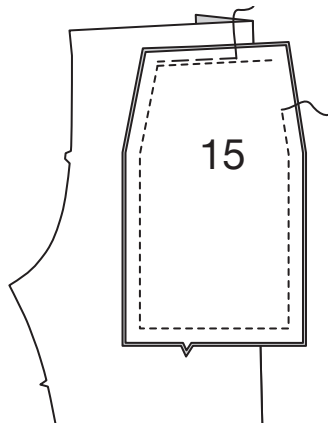
**1.** Pin **POCKET FACING** (16) to **FRONT** (14), right sides together, matching stitching lines and small dots. Stitch around stitching line using a small (2.0) stitch length. Cut the pocket opening down the center. Clip into the oval clipping up to but not beyond the stitching line, making the clips about 1/8"(3mm) apart in the oval area. Press flat.



**2.** Turn. Press. **EDGESEW** close to opening edge.

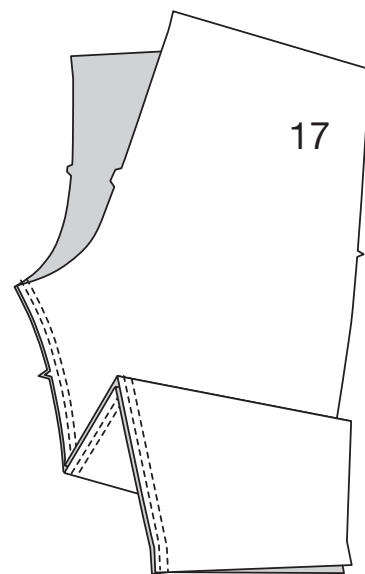


**3.** On inside, pin **POCKET** (15) to pocket facing, matching notches, having raw edges even. Stitch pocket edges together, keeping front free. Baste upper edge of pocket to front.

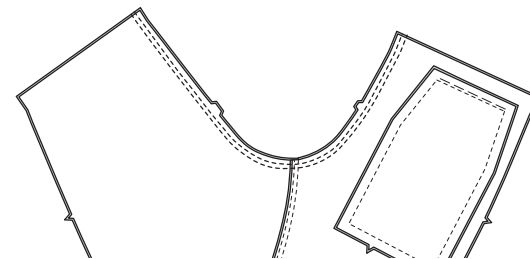


**4. DOUBLE-STITCH** BACK (17) to front at inner leg. Press seam toward back.

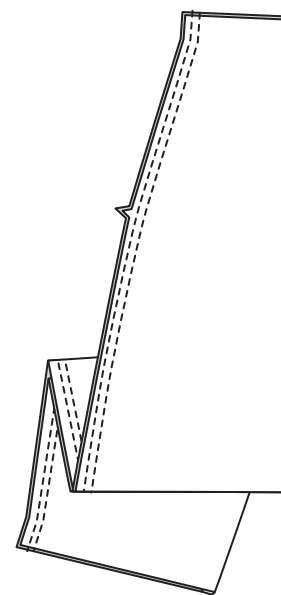
**Designer Tip:** While pants are flat, press under hem to build in a memory of the fold.



**5. DOUBLE-STITCH** crotch seam. To reinforce seam stitch crotch curve again 1/8"(3mm) inside seam allowance.



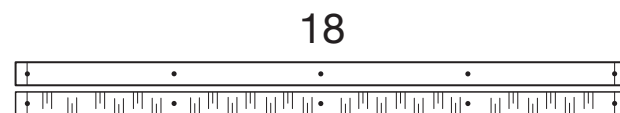
**6. DOUBLE-STITCH** front to back at sides. Press seam toward back.



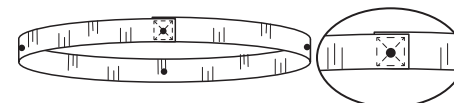
## ELASTIC WAIST

**Designer Tip:** This technique results in a smoother and more professional elasticized waist than the standard method of inserting elastic into a casing. I learned it from my sister Katherine who used it in her clothing line.

**7.** Cut a piece of elastic using **ELASTIC GUIDE FOR WAIST** (18). Transfer markings.

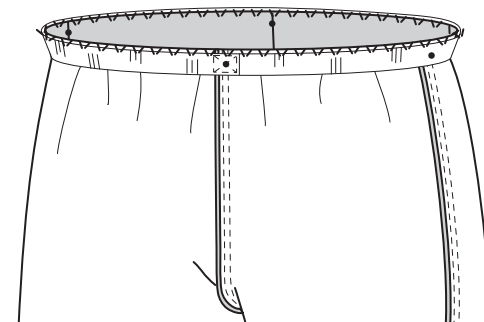


**8.** Lap ends of elastic 1/2"(1.3cm). Hold with safety pin. Try on and adjust if necessary. Stitch ends together all around the edges and in an X.



**9.** On inside, placing lapped seam of elastic at center back, pin elastic to wrong side of pants, matching remaining markings to center front and side seams, having upper edges even. Pin elastic at the markings only. With elastic on top, serge or zigzag, stretching the elastic between each seam and distributing the ease evenly.

Press flat as sewn, steaming to smooth out and lose some of the puffiness.

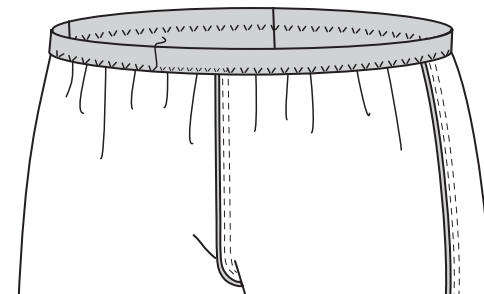


**10.** Turn elastic and upper edge of pants to inside and press so it is firmly wrapped inside the fabric. Pin to hold in place.

Stitch from the inside, as shown, using a wide zigzag stitch, stretching as you sew, stitching around the waistline and encasing the elastic in the fabric.

Press to flatten and smooth out the gathers.

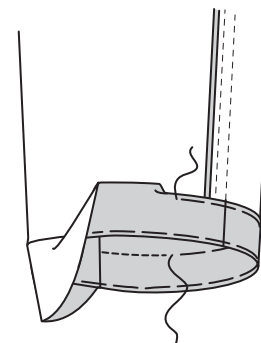
**Designer Tip:** Put the garment on a Tailor's ham and use a combo of steam and light pressing.



## HEM

**11.** Turn up a 1-1/4"(3.2cm) hem on lower edge of pants. Baste close to fold. Turn under 1/4"(6mm) on raw edge, easing in fullness if necessary. Baste hem in place close to upper edge. Press.

**TOPSTITCH** hem along upper basting.







## TUNIQUE B, C

**NOTE** : Les croquis montrent le premier modèle, sauf indiqué différemment.  
Faire les coutures à **DOUBLE-PIQÛRE** OU piquer et finir en surjetant les rentrés ensemble en couture de 1 cm.

### DEVANT ET DOS

**1.** Faire une **PIQÛRE DE SOUTIEN** sur les bords de l'encolure du DEVANT (8) et du DOS (9).  
Envers contre envers, piquer les pinces, en laissant un bout long sur la pointe. Presser la pince vers le bas.

**2.** Tirer le fil vers l'envers sur la pointe de la pince et faire un petit nœud.  
Enfiler une aiguille et passer à travers le "sillon" de la piqûre pour enterrer les bouts du fil à l'intérieur de la pince, en s'assurant qu'ils ne soient pas visibles de l'endroit.

**3.** Faire une **DOUBLE-PIQÛRE** sur la couture du milieu dos, en faisant coïncider les unions des pinces pour les aligner. Presser la couture vers un côté.  
Faire une **DOUBLE-PIQÛRE** sur le dos et le devant ensemble sur les épaules.  
Presser la couture vers le dos.

### BORDURE D'ENCOLURE ENVELOPPANTE

**4.** Épingler la BORDURE D'ENCOLURE (10) sur le bord de l'encolure, endroit contre endroit, en faisant coïncider les milieux dos, les grands cercles et les petits cercles avec les coutures d'épaule. Piquer 1.3 cm avec la bordure sur le haut, en étendant légèrement, en faisant coïncider les bords non finis.  
**Astuce du styliste** : Pour une tension/élasticité uniforme et constante. Laisser un peu plus d'élasticité sur les zones arrondies, moins sur les zones rectilignes. Trop de tension crée des faux plis.  
Pour bien lisser, presser la couture à plat comme elle a été cousue.  
Couper le rentré à une largeur uniforme de 1 cm.

**5.** En utilisant un coussin tailleur, si vous en avez un, presser de l'endroit, en pressant le rentré vers la bordure.  
Envelopper et presser la bordure tout autour vers l'intérieur, en enfermant le rentré, mais ne pas épingler ou piquer encore. Couper l'excès de sorte que la bordure soit d'une largeur uniforme pour la laisser rentrer. Plier le bord non fini uniformément, de façon que la pliure recouvre la piqûre initiale.  
Sur l'endroit, épingler dans le sillon de la couture, en consolidant la bordure sur l'envers. Piquer ou coudre à la main de l'endroit dans le sillon de la couture, en prenant la pliure de la bordure sur l'envers.  
Recouper l'excès de longueur pour faire coïncider avec les coutures du milieu devant.

**6.** Piquer la couture du milieu devant en faisant coïncider l'union des pinces pour les aligner.

### MODÈLE B BORDURE D'EMMANCHURE

**7.** Faire une **PIQÛRE DE SOUTIEN** sur l'emmanchure. Recouper à 1 cm des bords de l'emmanchure du devant et dos.

**8.** Épingler la BORDURE D'EMMANCHURE (11) sur le bord de l'emmanchure, endroit contre endroit, en plaçant le petit cercle sur la couture d'épaule. Piquer avec la bordure sur la partie supérieure, en étendant légèrement, en faisant coïncider les bords non finis.  
Couper le rentré à une largeur de 1.3cm-1cm.

**9.** Envelopper et presser la bordure tout autour vers l'intérieur, en enfermant le rentré. Couper l'excès de sorte que la bordure soit d'une largeur uniforme pour la laisser rentrer. Plier le bord non fini uniformément, de façon que la pliure recouvre la piqûre initiale.  
Sur l'endroit, épingler dans le sillon de la couture, en consolidant la bordure sur l'envers. Piquer ou coudre à la main de l'endroit dans le sillon de la couture, en prenant la pliure de la bordure sur l'envers, en commençant et en arrêtant la piqûre à 7.5 cm de chaque extrémité.  
Recouper l'excès de longueur pour faire coïncider les coutures latérales.  
**NOTE** : La bordure sera finie après piquer les coutures latérales.

### POCHES ET COUTURES LATÉRALES

**10.** Épingler les pièces de la DOUBLURE DE POCHE (2) sur les bords du côté du devant et chaque poche en TISSU sur les bords du côté du dos, en faisant coïncider les encoches et les grands cercles. Piquer en couture de 6 mm. Presser la couture vers la poche.

**11.** Épingler le devant et le dos ensemble sur les côtés en faisant coïncider les grands cercles.  
**MODÈLE B** : déplier les extrémités de la bordure d'emmanchure et épingler ensemble.  
Piquer la couture latérale, en laissant ouvert entre les grands cercles.  
Piquer au point arrière sur les grands cercles.

**12. FACULTATIF** : ouvrir la couture au fer et SURPIQUER le devant en piquant à angle droit aux grands cercles, comme illustré.

**13.** Presser les poches vers le devant. Piquer autour de la poche jusqu'à la couture latérale, en maintenant le devant libre. Surjeter ou piquer au point zigzag les rentrés ensemble. Presser la couture vers le devant.

**14.** Modèle B : envelopper et presser de nouveau les extrémités de la bordure vers l'intérieur, en enfermant le rentré. Piquer ou coudre à la main la bordure restante dans le sillon de la couture, en raccordant avec la piqûre précédente.

### MANCHE C

**15.** Rentrer 1.5 cm sur le bord supérieur de la PAREMENTURE DE MANCHE (13). Presser. Couper le rentré pressé à 1 cm.

**16.** Épingler la parementure de manche sur le bord inférieur de la MANCHE (12). Piquer les bords inférieurs et sur la ligne de piqûre, en raccourcissant la longueur du point formant un V, en prenant deux points à travers la pointe. Cranter jusqu'au V.  
Égaliser. **SOUTENIR** le bord supérieur de la manche entre les encoches.

**17.** Retourner la parementure vers l'intérieur. Presser. Déplier la parementure et piquer en **DOUBLE-PIQÛRE** la couture de manche.

**18.** Retourner la parementure de manche vers l'intérieur. Presser. Piquer le bord supérieur de la parementure sur place.

**19.** Endroit contre endroit, épingler la manche sur l'emmanchure avec le petit cercle du milieu sur la couture d'épaule, en faisant coïncider les coutures de dessous de bras, les encoches et les petits cercles restants. Distribuer l'ampleur, bâtir.  
Astuce du styliste : piquer les manches avec le vêtement sur la partie supérieure, en laissant l'ampleur disparaître avec la «tombée» du tissu.  
Piquer, en distribuant l'ampleur au moment de coudre. Piquer de nouveau 6 mm à l'opposé du rentré. Ne pas couper le rentré dans la tête de manche. Presser les rentrés vers la manche, en formant la tête au fur et à mesure. Le rentré sera le soutien de la tête de manche. Ne pas piquer au point zigzag pour finir les rentrés sinon le bord peut s'étirer et se déformer.

## PANTALON D

**NOTE** : Faire les coutures à **DOUBLE-PIQÛRE** OU piquer et finir en surjetant les rentrés ensemble en couture de 1 cm.

### DEVANT ET DOS

**1.** Épingler la PAREMENTURE DE POCHE (16) sur le DEVANT (14), endroit contre endroit, en faisant coïncider les lignes de piqûre et les petits cercles. Piquer autour de la ligne de piqûre en utilisant un petit point de 2.0 de longueur. Couper l'ouverture de la poche au centre. Cranter à l'intérieur de l'ovale en crantant vers le haut mais pas au-delà de la ligne de piqûre, en faisant les crans séparés à environ 3 mm dans la partie ovale. Presser à plat.

**2.** Retourner. Presser. **PIQUER LE BORD** près du bord de l'ouverture.

**3.** Sur l'envers, épingler la POCHE (15) sur la parementure de poche, en faisant coïncider les encoches, ayant les bords non finis au même niveau. Piquer les bords de la poche ensemble, en maintenant le devant libre. Bâtir le bord supérieur de la poche sur le devant.

**4.** Faire une **DOUBLE-PIQÛRE** sur le DOS (17) et le devant sur la partie intérieure de la jambe. Presser la couture vers le dos.  
Astuce du styliste : pendant que le pantalon est plat, rentrer au fer un ourlet pour laisser la mémoire de pliure.

**5.** Faire une **DOUBLE-PIQÛRE** sur la couture d'entrejambe. Pour renforcer la couture, piquer de nouveau la courbe d'entrejambe à 3 mm dans le rentré.

**6.** Faire une **DOUBLE-PIQÛRE** sur le devant et le dos sur les côtés. Presser la couture vers le dos.

### TAILLE ÉLASTIQUÉE

Astuce du styliste : cette technique donne comme résultat une taille élastiquée plus lisse et professionnelle que la méthode standard d'enfiler l'élastique dans une coulisse. Je l'ai appris de ma sœur Katherine qui l'utilisait dans sa ligne de vêtements.

**7.** Couper un morceau d'élastique en utilisant le GUIDE POUR ÉLASTIQUE DE LA TAILLE (18). Reporter les marques.

**8.** Superposer 1.3 cm des bouts de l'élastique et les fixer en utilisant une épingle de sûreté. Essayer et ajuster si nécessaire. Piquer les bouts ensemble autour des bords et en X.

**9.** Sur l'envers, en plaçant la couture superposée de l'élastique au niveau du milieu dos, épingler l'élastique sur l'envers du pantalon, en faisant coïncider les marques restantes avec le milieu devant et les coutures latérales, ayant les bords supérieurs au même niveau. Épingler l'élastique seulement sur les marques. Avec l'élastique sur la partie supérieur, surjeter ou piquer au point zigzag, en étendant l'élastique entre chaque couture et en distribuant l'ampleur uniformément. Presser à plat comme elle a été cousue, en appliquant de la vapeur pour lisser et éliminer un peu d'ampleur.

**10.** Retourner l'élastique et le bord supérieur du pantalon vers l'intérieur et presser pour envelopper fermement dans le tissu. Épingler pour maintenir sur place.  
Piquer sur l'envers, comme illustré, en utilisant un large point zigzag, en étendant au fur et à mesure, en piquant autour de la taille et en enfermant l'élastique dans le tissu.  
Presser pour aplatir et lisser les fronces.  
Astuce du styliste : placer le vêtement sur un coussin tailleur et utiliser de la vapeur plus un repassage léger.

### OURLET

**11.** Relever un ourlet de 3.2 cm sur le bord inférieur du pantalon. Bâtir près de la pliure. Rentrer 6 mm sur le bord non fini, en distribuant l'ampleur si nécessaire. Bâtir l'ourlet sur place près du bord supérieur. Presser.  
**SURPIQUER** l'ourlet le long du bâti supérieur.