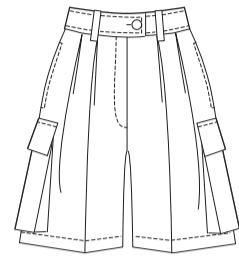


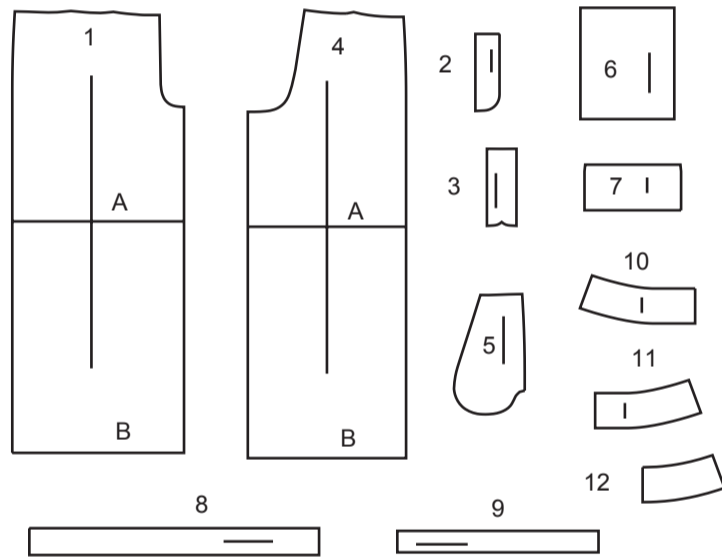
VORDERTEIL



A



B



- 1 VORDERTEIL - A,B
- 2 RECHTER HOSENSCHLITZBESATZ - A,B
- 3 LINKER HOSENSCHLITZ - A,B
- 4 RÜCKENTEIL - A,B
- 5 TASCHE - A,B
- 6 TASCHE - A
- 7 Klappe - A
- 8 ZWICKEL - A
- 9 TRÄGER - A,B
- 10 RECHTER VORD. BUND - A,B
- 11 LINKER VORD. BUND - A,B
- 12 RÜCKW. BUND - A, B

KÖRPERMASSE

DAMEN

Größen	6	8	10	12	14	16	18	20	22	24
Oberweite (cm)	78	80	83	87	92	97	102	107	112	117
Taillenweite	58	61	64	67	71	76	81	87	94	97
Hüftweite	83	85	88	92	97	102	107	112	117	122
rückw. Taillen.	39.5	40	40.5	41.5	42	42.5	43	44	44	45

STOFFSCHNITTEILE

Bezeichnet Brustumfang, Taillenumfang, Hüftumfang und/oder Bizeps. Die Maße beziehen sich auf den Umfang des fertigen Kleidungsstücks (Körpermaß + Trageerleichterung + Design-Erleichterung). Passen Sie das Schnittmuster bei Bedarf an.

Die gezeigten Linien sind SCHNITTLINIEN, jedoch sind Nahtzugaben von 1.5 cm inbegriffen, sofern nicht anders angegeben. Siehe NÄHTIGE INFORMATIONEN für Nahtzugaben.

Suchen Sie das/die Layout(s) nach Kleidungsstück/Ansicht, Stoffbreite und Größe. Die Layouts zeigen die ungefähre Position der Schnittmustererteile; die Position kann je nach Schnittmustergröße leicht variieren.

Alle Layouts sind für Stoffe mit oder ohne Strichrichtung, sofern nicht anders angegeben. Für Stoffe mit Strichrichtung, Flor, Schattierung oder einseitigem Design verwenden Sie das Layout MIT STRICHRICHTUNG.

RECHTE MUSTERSEITE	LINKE MUSTERSEITE	RECHTE STOFFSEITE	LINKE STOFFSEITE

G = GRÖSSE  
AG = ALLE GRÖSSEN  
\* = MIT STRICHRICHTUNG  
\*\* = OHNE STRICHRICHTUNG  
SELVAGE(S) WEBKANTE(N)  
FOLD = STOFFBRUCH  
SINGLE THINKNESS = EINZELNE DICKE  
DOUBLE THINKNESS = DOPPELTE DICKE  
CROSSWISE FOLD = QUERFALTE

Positionieren Sie den Stoff wie auf dem Layout angegeben. Wenn das Layout zeigt...

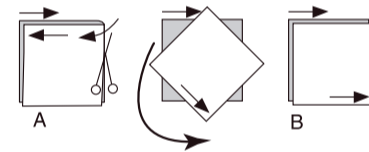
**FADENLAUF:** Legen Sie die Linie auf den geraden Fadenlauf des Stoffes und halten Sie sie parallel zur Webkante oder zum Falz. Beim Layout "mit Strichrichtung" sollten die Pfeile in dieselbe Richtung zeigen. (Bei Stoffen mit Pelzflor zeigen die Pfeile in Richtung des Flors).

**EINZELNE DICKE** - Legen Sie den Stoff mit der rechten Seite nach oben. (Bei Webpelzstoffen wird der Flor nach unten gelegt.)

DOPPELTE DICKE

**MIT STOFFBRUCH** - Legen Sie den Stoff mit der rechten Seite nach oben.

\* **OHNE STOFFBRUCH** - Legen Sie den Stoff rechts auf rechts und falten Sie ihn kreuzweise. Schneiden Sie den Falz von Webkante zu Webkante ein (A). Halten Sie die rechten Seiten zusammen und drehen Sie die obere Lage vollständig um, so dass der Flor in dieselbe Richtung wie die untere Lage verläuft.



**STOFFBRUCH** - Legen Sie die angegebene Kante genau entlang der Falz des Stoffes. Schneiden Sie NIEMALS an dieser Linie. Wenn das Schnittmustererteil so dargestellt ist...

● Schneiden Sie zuerst die anderen Teile zu und lassen Sie dabei genügend Stoff für dieses Teil übrig (A). Falten Sie den Stoff und schneiden Sie das Stück wie gezeigt am Stoffbruch zu (B).



★ Schneiden Sie das Stück nur einmal zu. Schneiden Sie zuerst die anderen Teile zu, so dass genügend Stoff für dieses Teil vorhanden ist. Öffnen Sie den Stoff; schneiden Sie das Teil auf einer einzigen Lage zu.

Schneiden Sie alle Teile entlang der für die gewünschte Größe angegebenen Schnittlinie mit langen, gleichmäßigen Scherenstrichen aus, wobei die Kerben nach außen zeigen.

Übertragen Sie alle Markierungen und Konstruktionslinien, bevor Sie das Schnittmusterewebe entfernen. (Bei Pelzflor-Stoffen übertragen Sie die Markierungen auf die linke Seite).

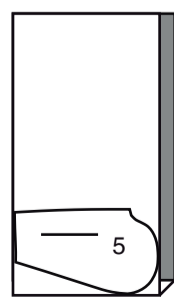
**HINWEIS:** Die gestrichelten Kästchen ( a! b! c! ) in den Layouts stellen die Teile dar, die nach den angegebenen Maßen zugeschnitten werden.

FUTTER A, B

TEILE: 5

45" (115 cm)  
AG

WEBKANTEN

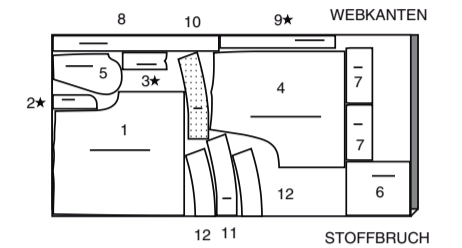
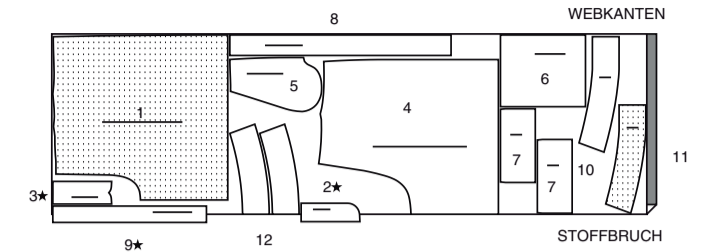


STOFFBRUCH

SHORT A

TEILE: 1 2 3 4 5 6 7 8 9 10 11 12

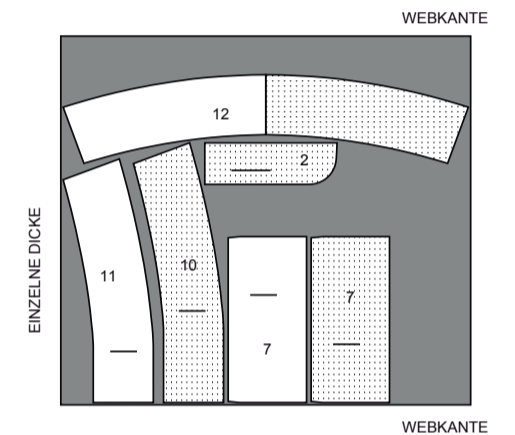
45" (115 cm)  
AG



EINLAGE A

TEILE: 2 7 10 11 12

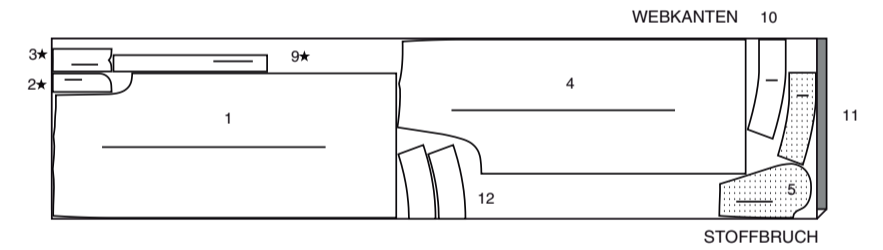
20" (51 cm)  
AG



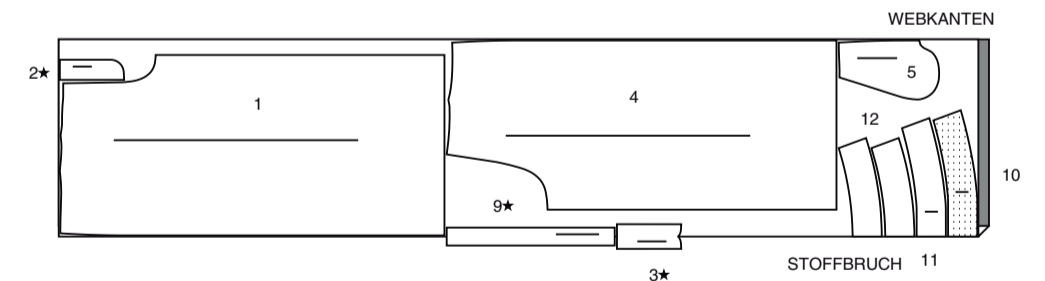
HOSE B

TEILE: 1 2 3 4 5 9 10 11 12

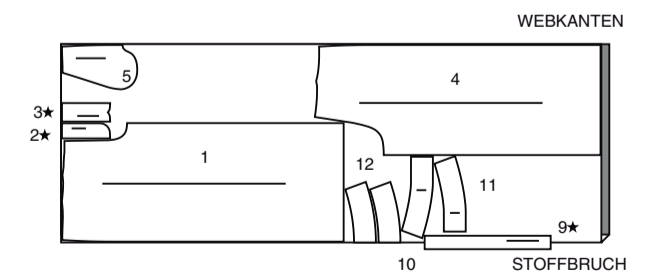
45" (115 cm)  
G  
6 8 10 12 14 16



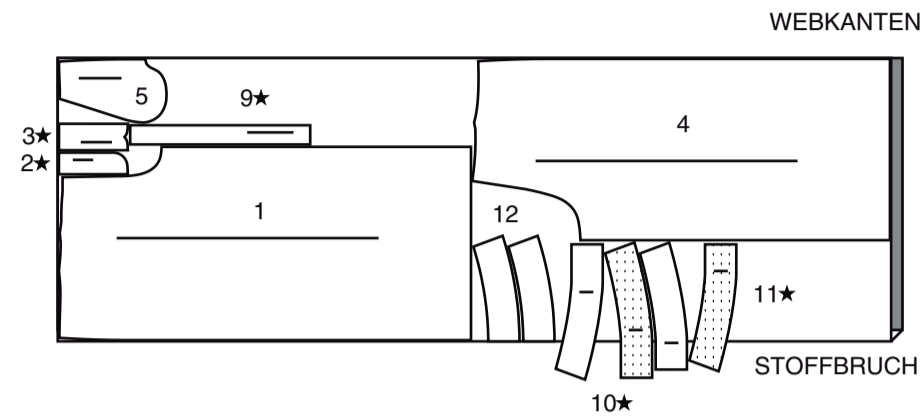
45" (115 cm)  
G  
18 20 22 24



60" (150 cm)  
G  
6 8 10 12 14 16

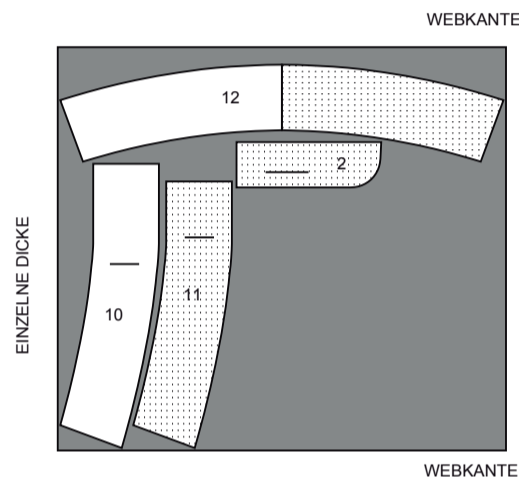


60" (150cm)  
G  
18 20 22 24



**EINLAGE B**  
TEILE: 2 10 11 12

20" (51 cm)  
AG



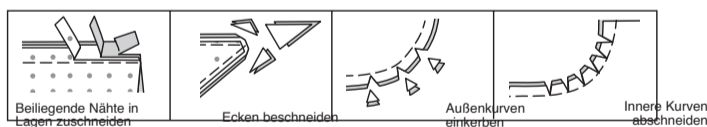
**NÄHANGABEN**

1.5 cm NAHTZUGABEN SIND INBEGRIFFEN,  
(sofern nicht anders angegeben).

**GRAFIK**



Bügeln Sie beim Nähen. Nähte flach bügeln, dann aufbügeln, sofern nicht anders angegeben. Schneiden Sie die Nahtzugaben ein, wo nötig, damit sie flach liegen.



**GLOSSAR**

Für Nähmethoden in FETT gedruckter Schrift ist ein Video mit Nähanleitung verfügbar. Scannen Sie den QR CODE, um die Videos anzusehen:

**ABNÄHER** - siehe Abnäher: Video "Flache Abnäher nähen".

**TRÄGER** - siehe Schlaufen und Riemen: Video "Wie man Gürtelschlaufen näht".

**KNAPPKANTIG STEPPEN** - siehe Maschinenstiche: Video "Wie man knappkantig steppt".

**VERSTÄRKEN** - siehe Maschinenstiche: „Verstärken“ Video.

**ABSTEPHEN** - siehe Maschinenstiche: Video "Wie man absteppt".

**UNTERSTEPHEN** - siehe Maschinenstiche: Video "Wie man untersteppt".

**REISSVERSCHLUSS IM HOSENSCHLITZVORDERTEIL** - siehe Reißverschluss: Video "Nähen eines Reißverschlusses im Hosenschlitzvorderteil".

**SÄUMEN**- Nadel durch eine gefaltete Kante schieben, dann einen Faden des darunter liegenden Stoffes aufnehmen.

NÄH-TUTORIALS

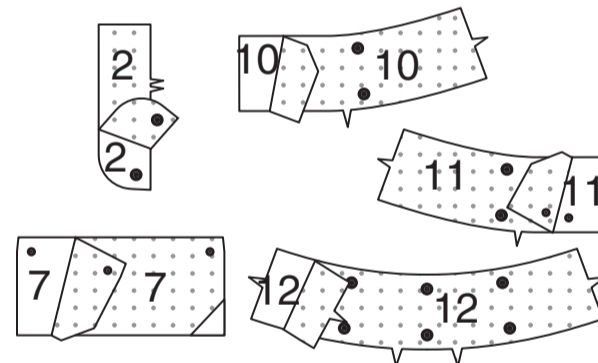


Erweitern Sie Ihre Fähigkeiten durch kurze, leicht verständliche Videos unter [simplicity.com/sewingtutorials](http://simplicity.com/sewingtutorials).

**SHORTS A, HOSE B**

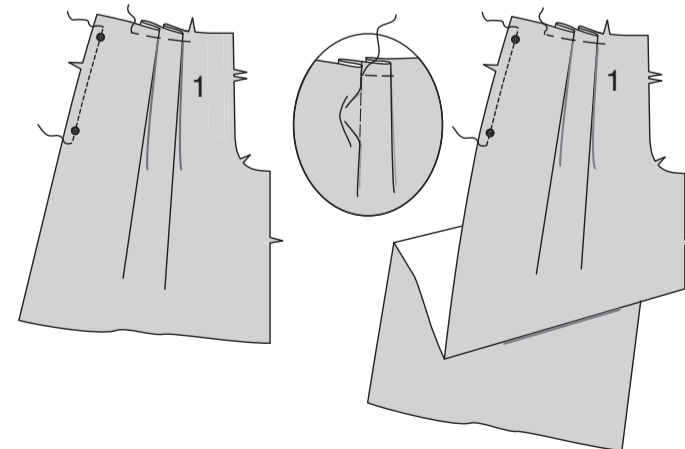
**EINLAGE**

Schneiden Sie die Ecken der EINLAGE wie gezeigt zu. Befestigen Sie die EINLAGE auf der linken Seite jedes passenden STOFFABSCHNITTS gemäß den Anweisungen des Herstellers.

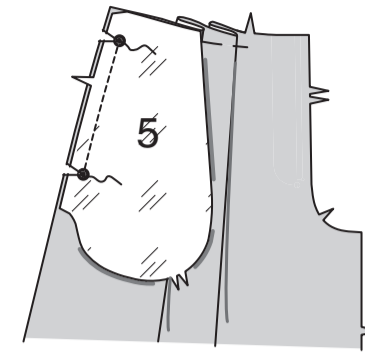


**VORDERTEIL, RÜCKENTEIL UND TASCHEN**

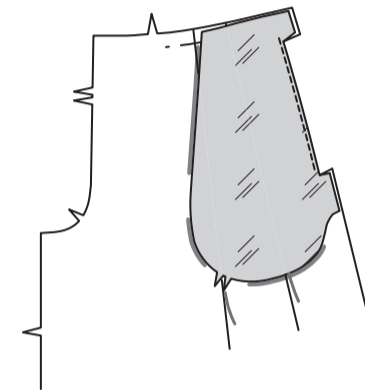
**VERSTÄRKEN** Sie das VORDERTEIL (1) durch die großen Punkte. Nähen Sie entlang der Nahtlinie und durch die großen Punkte. Um Falten im Vorderteil zu machen, falten Sie außen entlang der durchgezogenen Linien. Bringen Sie die Falten zu den gestrichelten Linien an, heften Sie sie. Heften Sie über die Oberkante. Bügeln Sie.



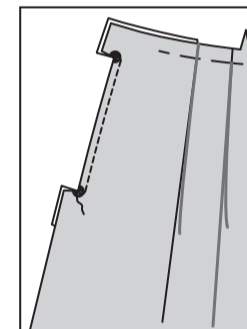
Stecken Sie ein TASCHENTEIL (5) auf jede Seitenkante des Vorderteils, wobei die Kerben und großen Punkte übereinstimmen. Nähen Sie zwischen den großen Punkten. Schneiden Sie zu den großen Punkten ein, achten Sie darauf, dass Sie nicht durch die Verstärkungsnaht zuschneiden.



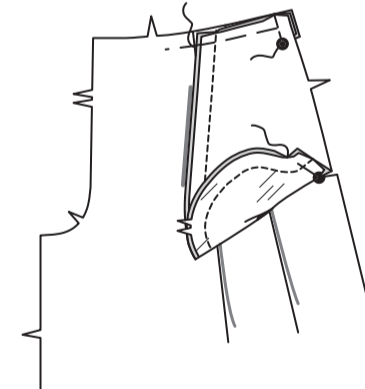
**STEPHEN** Sie die Tasche **UNTER**. Drehen Sie die Tasche nach innen. Bügeln Sie.



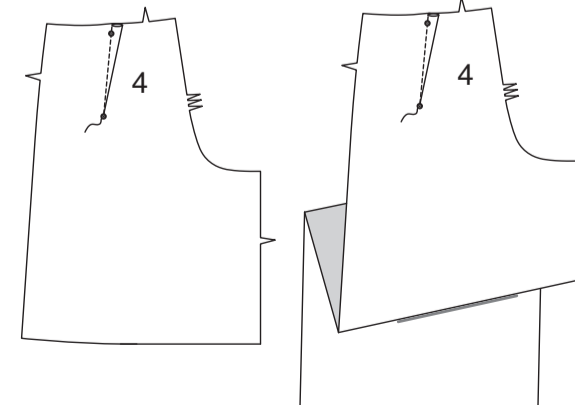
**STEPHEN** Sie die Tasche zwischen den großen Punkten **AB**, wobei die Nähte rechtwinklig zu den großen Punkten verlaufen.



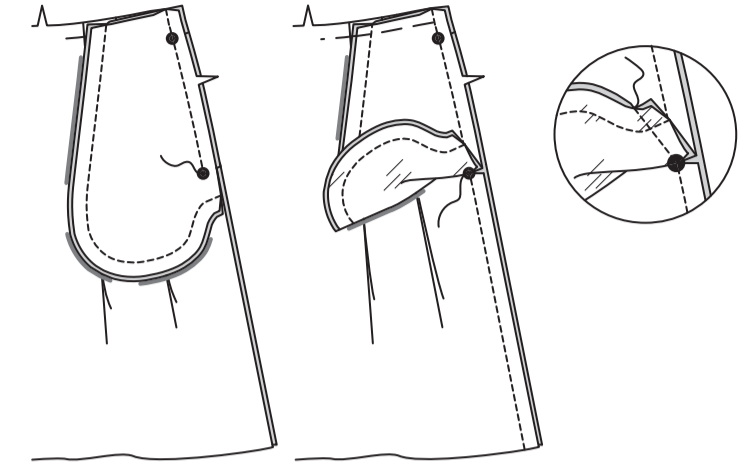
Stecken Sie die verbleibenden Taschenteile auf die Vordertaschen, wobei die großen Punkte und Kerben übereinstimmen. Nähen Sie die Außenkanten der Taschen zusammen, lassen Sie dabei das Vorderteil frei. Heften Sie die Seitenkanten oberhalb und unterhalb der großen Punkte zusammen. Heften Sie die Oberkanten zusammen.



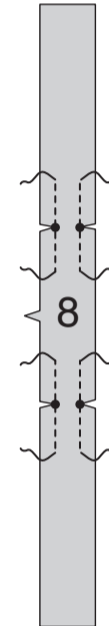
Machen Sie einen **ABNÄHER** in das RÜCKENTEIL (4).



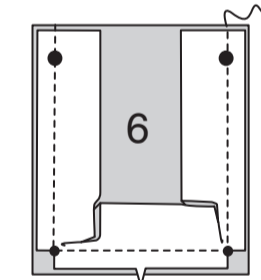
Stecken Sie das Vorderteil und die Tasche an den Seiten, wobei die Kerben und die großen Punkte übereinstimmen. Nähen Sie von der oberen Kante bis zum unteren großen Punkt, lassen Sie dabei die vordere Öffnung frei. Unterbrechen Sie die Naht. Nähen Sie Vorder- und Rückenteil unterhalb des unteren großen Punktes zusammen, lassen Sie dabei die Tasche frei.



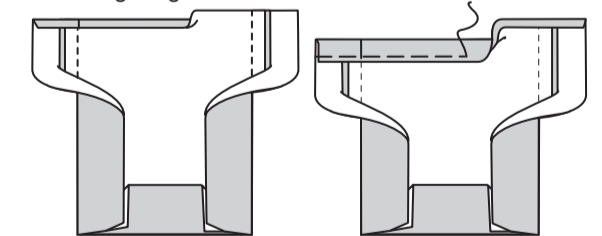
**Modell A**  
**VERSTÄRKEN** Sie die Seitenkanten des ZWICKELS (8) durch die kleinen Punkte, wie gezeigt. Schneiden Sie zu den kleinen Punkten ein.



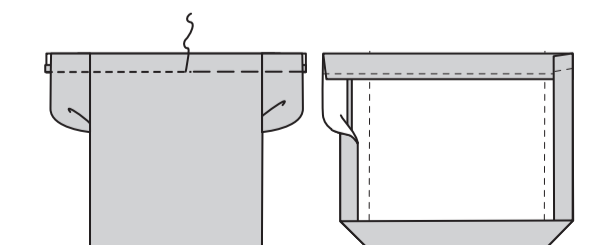
Stecken Sie den Zwickel an den Seiten und Unterkanten rechts auf rechts an die TASCHEN (6), wobei die kleinen und großen Punkte übereinstimmen. Heften. Nähen Sie, wie gezeigt, an den kleinen Punkten schwenkend. Beschneiden.



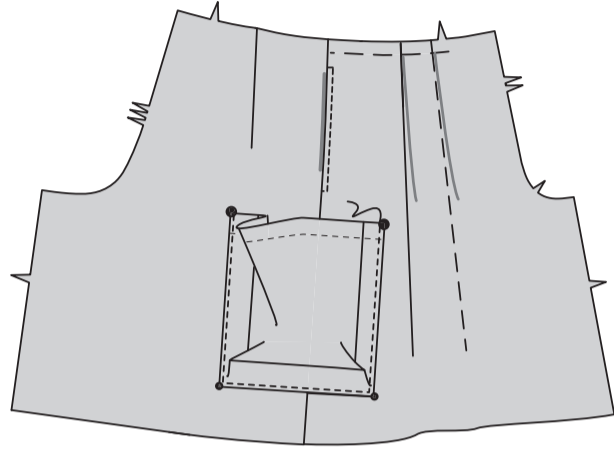
Wenden Sie den Zwickel nach innen. Bügeln Sie. Öffnen Sie den Zwickel an der oberen Kante. Schlagen Sie 6 mm an der Oberkante der Tasche ein. Bügeln Sie. Wenden Sie die Oberkante entlang der Falllinie nach innen. Bügeln Sie. Heften Sie dicht an der inneren gebügelt Kante.



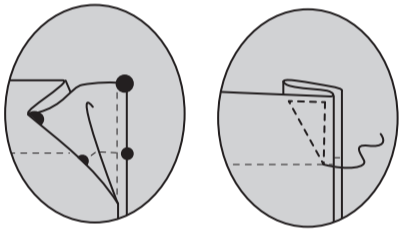
**STEPHEN** Sie entlang der Heftung **AB**. Wenden Sie die 1.5 cm Nahtzugabe an den Seiten- und Unterkanten des Zwickels. Bügeln Sie.



Stecken Sie die Tasche an Vorder- und Rückenteil fest, wobei die Symbole übereinstimmen.  
**STEPHEN** Sie die Seiten und die Unterkanten **KNAPPKANTIG**.



Um die Tasche zu falten, bringen Sie auf der Außenseite die großen und kleinen Punkte wie gezeigt zusammen. Bügeln Sie. Mit Stecknadeln feststecken. Nähen Sie an der Oberkante der Taschen ein Dreieck durch alle Lagen, wie gezeigt.



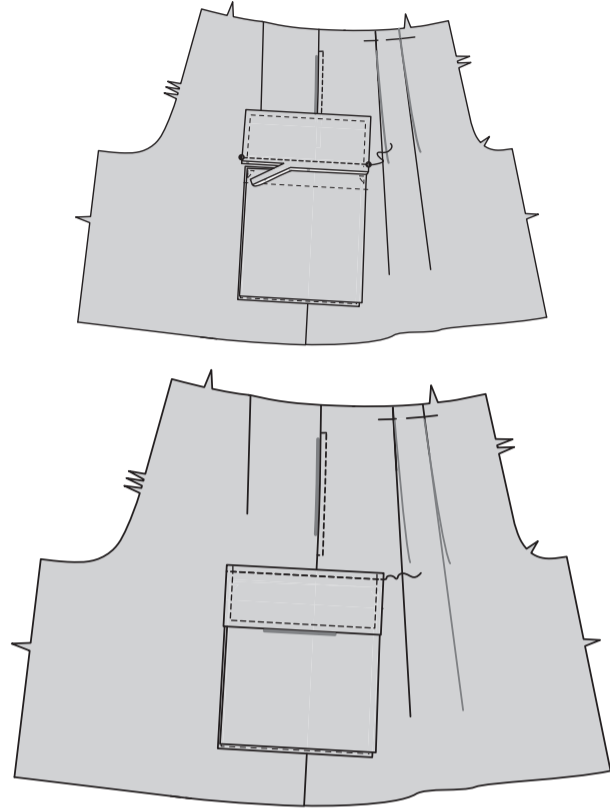
Stecken Sie die Teile der **KLAPPE** (7) rechts auf rechts, wobei die kleinen Punkte übereinstimmen. Nähen Sie die Seiten- und Unterkanten. Beschneiden.



Wenden. Heften Sie die Schnittkanten zusammen. **STEPHEN** Sie die fertigen Kanten **AB**.

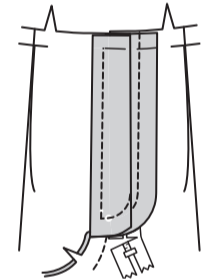


Stecken Sie die Klappen auf Vorder- und Rückenteil, wobei die kleinen Punkte übereinstimmen und die Nahtlinie entlang der Platzierungslinie liegt. Nähen Sie zwischen den kleinen Punkten.  
Beschneiden Sie die Nahtzugabe der Klappe auf knapp 6 mm zurück und achten Sie darauf, dass Sie das Kleidungsstück nicht einschneiden.  
Schlagen Sie die Klappe nach unten, bügeln. **STEPHEN** Sie die obere Kante der Klappe **AB**, sodass die beschnittene Kante eingefasst wird.



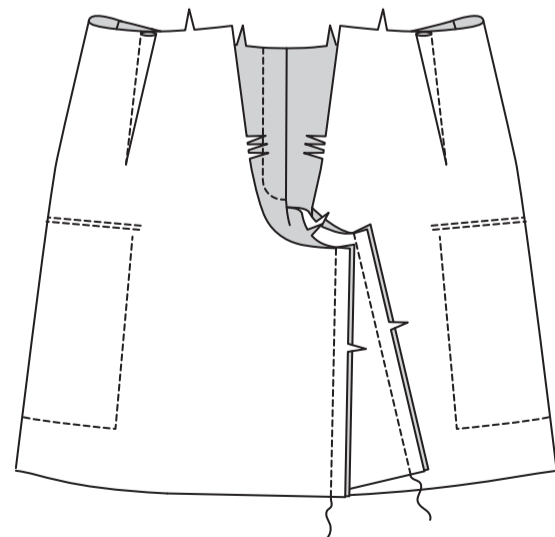
### REISSVERSCHLUSS

Siehe Video und ausdrückbare pdf-Anleitung für das Anbringen des REISSVERSCHLUSSES IM HOSENSCHLITZVORDERTEIL für eine rechte vordere Öffnung.  
Hinweis: Wenn Sie dem Video folgen, wird der LINKE HOSENSCHLITZ (3) nicht mit Einlage versehen.  
Wenn Sie den RECHTEN HOSENSCHLITZBESATZ (2) auf das rechte Vorderteil nähen, achten Sie auf die großen Punkte.

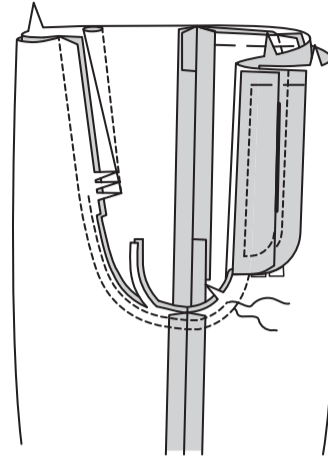


### RESTLICHE NÄHTE UND TRÄGER

Nähen Sie das Vorderteil an das Rückenteil an den inneren Beinkanten.

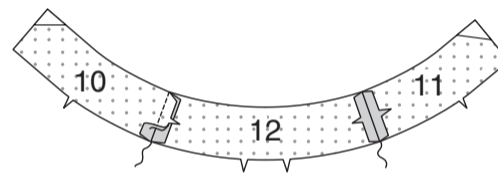


Stecken Sie ein Bein in das andere Bein, so dass die rechten Seiten aufeinander liegen. Stecken Sie den Rest der Mittelnäht, wobei die Kerben und die inneren Beinnähte übereinstimmen. Nähen Sie die hintere Mittelnäht und fahren Sie mit dem Nähen des Rests der vorderen Mittelnäht fort. Nähen Sie erneut 6 mm von der Nahtzugabe entfernt entlang der Kurve, wie gezeigt.  
Beschneiden Sie dicht an der zweiten Naht.



### BUND

Stecken Sie den RECHTEN VORDEREN BUND (10) und den LINKEN VORDEREN BUND (11) an den HINTEREN BUND (12) an den Seiten. Nähen Sie. Die verbleibenden Teile des Bunds werden als Besatz verwendet.



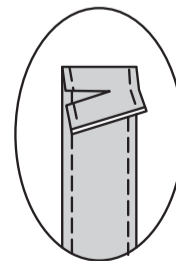
Fertigen Sie mit Hilfe des Trägers (9) TRÄGER an.



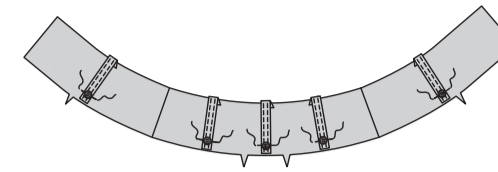
Schneiden Sie die Träger in fünf Abschnitte mit einer Länge von je 9.5 cm.



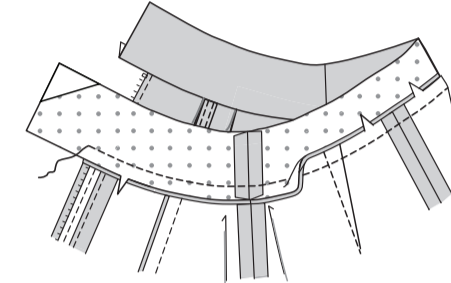
An einem Ende jedes Trägers 1.5 cm einschlagen. Bügeln Sie. Schneiden Sie die gebügelte Nahtzugabe auf 6 mm zurück.



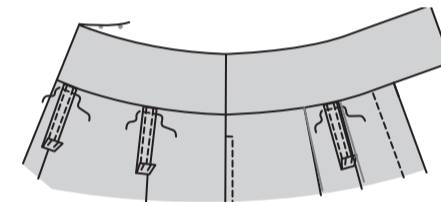
Stecken Sie auf der Außenseite das verbleibende Ende der Träger über die großen Punkte an der unteren Kante des Bunds, wie gezeigt. Heften.



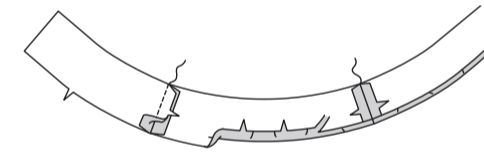
Stecken Sie den Bund an die Shorts oder Hose, wobei die Mitten und die Seitennähte übereinstimmen. Heften. Nähen Sie. Beschneiden. Bügeln Sie die Naht zum Bund hin und den Bund nach oben.



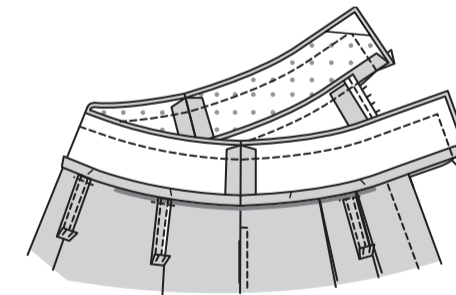
Auf der Außenseite die Träger wie gezeigt 6 mm von der Naht entfernt an die Shorts oder Hose nähen.



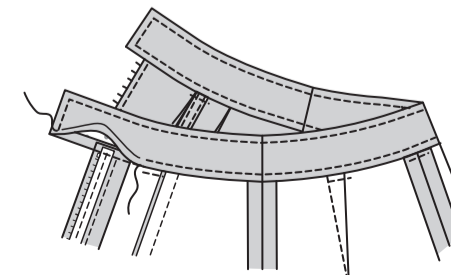
Nähen Sie die Bundbesatzteile an den Seiten zusammen. Schlagen Sie die Nahtzugabe an der gekerbten Kante ein. Bügeln Sie, halten Sie dabei die Fülle ein. Schneiden Sie die gebügelte Nahtzugabe auf 1 cm zurück.



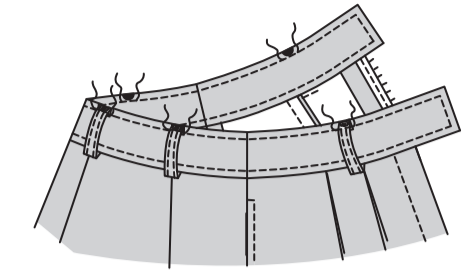
Stecken Sie den Besatz an den Bund. Nähen Sie die Enden und die obere Kante wie gezeigt. Beschneiden.



Wenden Sie den Besatz nach innen. Bügeln Sie. **SÄUMEN** Sie die gebügelte Kante über die Naht und die Zusatzkanten zusammen.  
**STEPHEN** Sie die vorderen, oberen und unteren Kanten des Bunds **AB**.

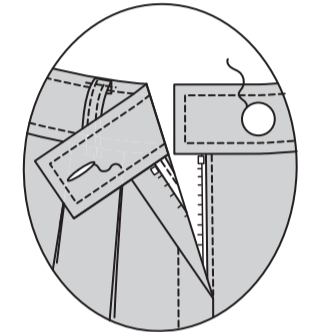


Drehen Sie die Träger um. Stecken Sie die gebügelte Enden an den Bund.  
**STEPHEN** Sie durch alle Lagen **KNAPPKANTIG**.



### ABSCHLUSS

Bringen Sie das Knopfloch an der Markierung am rechten vorderen Bund an.  
Nähen Sie den Knopf an der Markierung am linken vorderen Bund.



Drehen Sie den Saum um. Heften Sie dicht an der Falte. Drehen Sie 6 mm an der Schnittkante ein. Bügeln Sie. Heften Sie dicht an der oberen gebügelten Kante.  
**STEPHEN** Sie den Saum wie gezeigt entlang der oberen Heftnaht **AB**.

