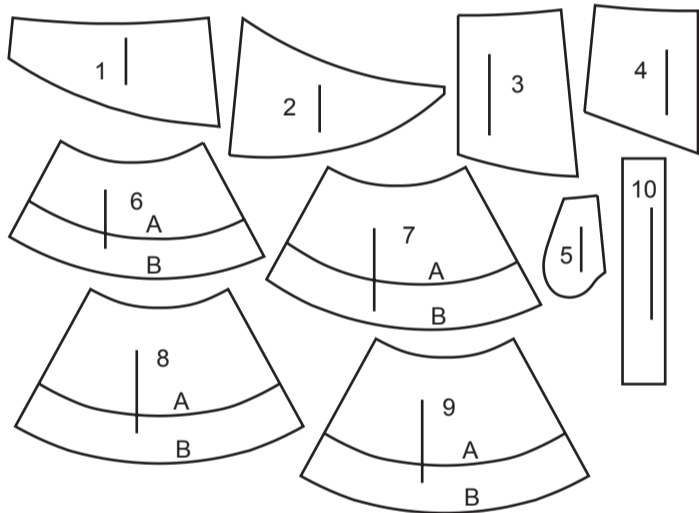
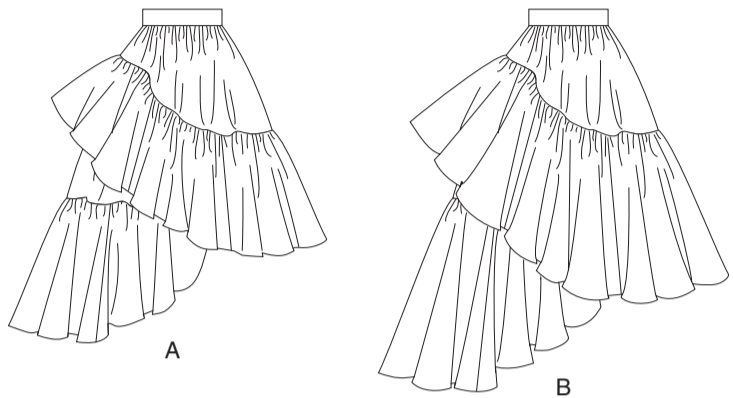


VORDERTEIL



- 1 OBERES VORDERTEIL - A,B
2 UNTERES VORDERTEIL - A,B
3 RECHTES RÜCKENTEIL - A,B
4 LINKES RÜCKENTEIL - A,B
5 TASCHE - A,B
6 RÜSCHE - A,B
7 VORDERE RÜSCHE - A,B
8 SEITL. RÜSCHE - A,B
9 RÜCKW. RÜSCHE - A,B
10 BUND - A,B

KÖRPERMASSE

DAMEN

Größen	8	10	12	14	16	18	20	22	24	26
Oberweite (cm)	80	83	87	92	97	102	107	112	117	122
Taillenweite	61	64	67	71	76	81	87	94	97	104
Hüftweite	85	88	92	97	102	107	112	117	122	127
rückw. Taillenl.	40	40.5	41.5	42	42.5	43	44	44	45	46

STOFFSCHNITTEILE

Bezeichnet Brustumfang, Taillenumfang, Hüftumfang und/oder Bizeps. Die Maße beziehen sich auf den Umfang des fertigen Kleidungsstücks (Körpermaß + Trageerleichterung + Design-Erleichterung). Passen Sie das Schnittmuster bei Bedarf an.

Die gezeigten Linien sind SCHNITTLINIEN, jedoch sind Nahtzugaben von 1.5 cm inbegriffen, sofern nicht anders angegeben. Siehe NÄHTIGE INFORMATIONEN für Nahtzugaben.

Suchen Sie das/die Layout(s) nach Kleidungsstück/Ansicht, Stoffbreite und Größe. Die Layouts zeigen die ungefähre Position der Schnittmusterteile; die Position kann je nach Schnittmustergröße leicht variieren.

Alle Layouts sind für Stoffe mit oder ohne Strichrichtung, sofern nicht anders angegeben. Für Stoffe mit Strichrichtung, Flor, Schattierung oder einseitigem Design verwenden Sie das Layout MIT STRICHRICHTUNG.

RECHTE MUSTERSEITE	LINKE MUSTERSEITE	RECHTE STOFFSEITE	LINKE STOFFSEITE

G = GRÖSSE
AG = ALLE GRÖSSEN
* = MIT STRICHRICHTUNG
** = OHNE STRICHRICHTUNG
SELVAGE(S) WEBKANTE(N)
FOLD = STOFFBRUCH
SINGLE THINKNESS = EINZELNE DICKE
DOUBLE THINKNESS = DOPPELTE DICKE
CROSSWISE FOLD = QUERFALTE

Positionieren Sie den Stoff wie auf dem Layout angegeben. Wenn das Layout zeigt...

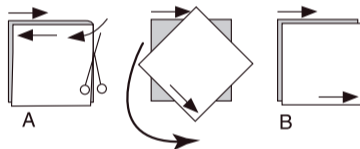
FADENLAUF: Legen Sie die Linie auf den geraden Fadenlauf des Stoffes und halten Sie sie parallel zur Webkante oder zum Falz. Beim Layout "mit Strichrichtung" sollten die Pfeile in dieselbe Richtung zeigen. (Bei Stoffen mit Pelzflor zeigen die Pfeile in Richtung des Flors).

EINZELNE DICKE - Legen Sie den Stoff mit der rechten Seite nach oben. (Bei Webpelzstoffen wird der Flor nach unten gelegt.)

DOPPELTE DICKE

MIT STOFFBRUCH - Legen Sie den Stoff mit der rechten Seite nach oben.

OHNE STOFFBRUCH - Legen Sie den Stoff rechts auf rechts und falten Sie ihn kreuzweise. Schneiden Sie den Falz von Webkante zu Webkante ein (A). Halten Sie die rechten Seiten zusammen und drehen Sie die obere Lage vollständig um, so dass der Flor in dieselbe Richtung wie die untere Lage verläuft.



STOFFBRUCH - Legen Sie die angegebene Kante genau entlang der Falz des Stoffes. Schneiden Sie NIEMALS an dieser Linie. Wenn das Schnittmusterteil so dargestellt ist...

● Schneiden Sie zuerst die anderen Teile zu und lassen Sie dabei genügend Stoff für dieses Teil übrig (A). Falten Sie den Stoff und schneiden Sie das Stück wie gezeigt am Stoffbruch zu (B).



★ Schneiden Sie das Stück nur einmal zu. Schneiden Sie zuerst die anderen Teile zu, so dass genügend Stoff für dieses Teil vorhanden ist. Öffnen Sie den Stoff; schneiden Sie das Teil auf einer einzigen Lage zu.

Schneiden Sie alle Teile entlang der für die gewünschte Größe angegebenen Schnittlinie mit langen, gleichmäßigen Scherenstrichen aus, wobei die Kerben nach außen zeigen.

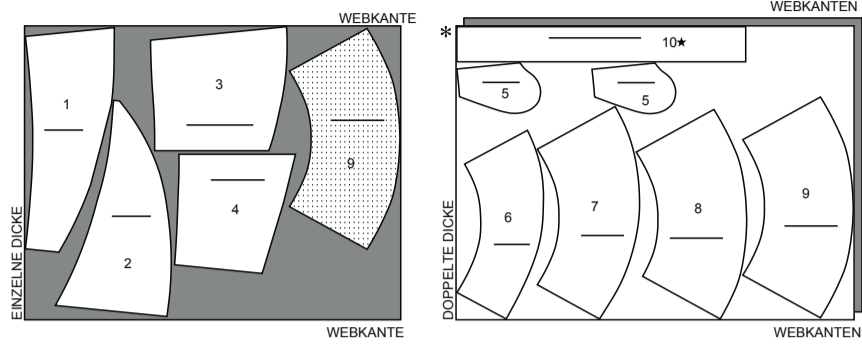
Übertragen Sie alle Markierungen und Konstruktionslinien, bevor Sie das Schnittmustergewebe entfernen. (Bei Pelzflor-Stoffen übertragen Sie die Markierungen auf die linke Seite).

HINWEIS: Die gestrichelten Kästchen (a! b! c!) in den Layouts stellen die Teile dar, die nach den angegebenen Maßen zugeschnitten werden.

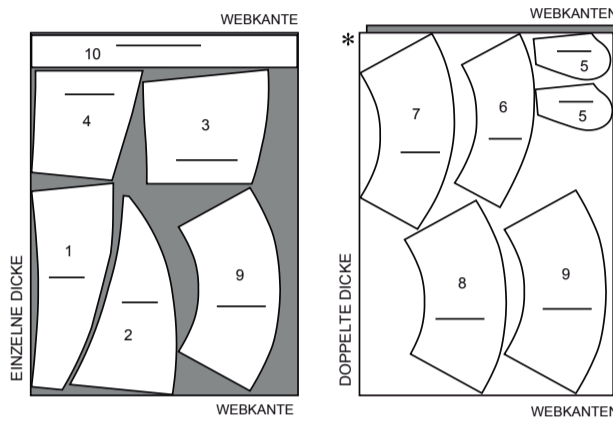
ROCK A

TEILE: 1 2 3 4 5 6 7 8 9 10

45" (115 cm)
AG



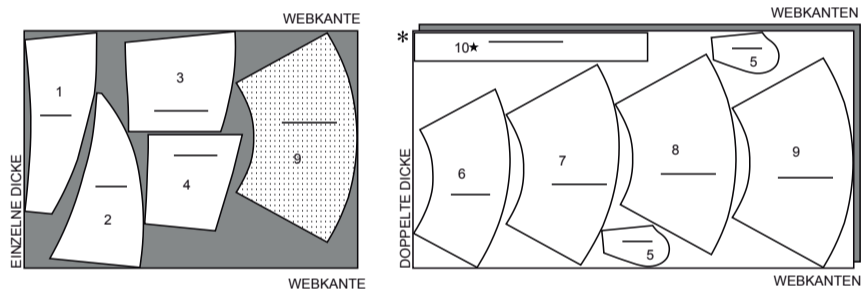
60" (150 cm)
AG



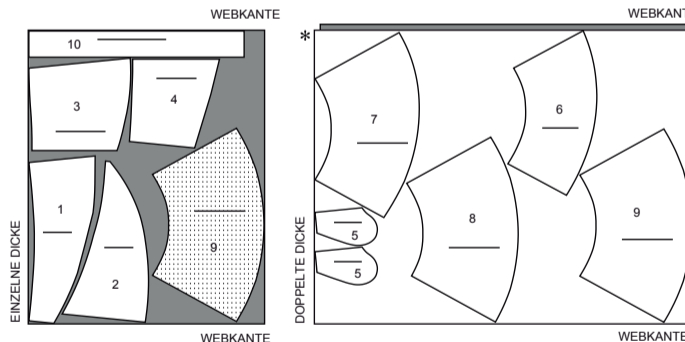
ROCK B

TEILE: 1 2 3 4 5 6 7 8 9 10

45" (115 cm)
AG



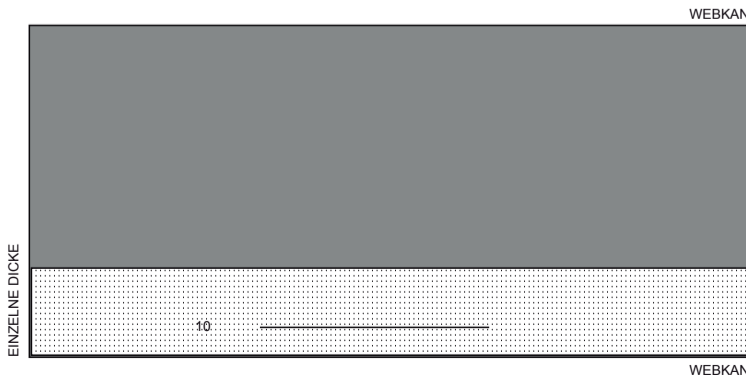
60" (150 cm)
AG



EINLAGE A,B

TEILE: 10

20" (51CM)
AG



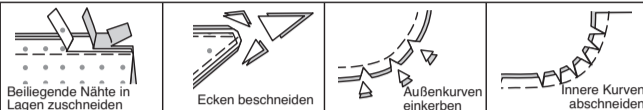
NÄHANGABEN

1.5 cm NAHTZUGABEN SIND INBEGRIFFEN,
(sofern nicht anders angegeben).

GRAFIK

rechte Seite	linke Seite	Einlage	Futter	Innenfutter
--------------	-------------	---------	--------	-------------

Bügeln Sie beim Nähen. Nähte flach bügeln, dann aufbügeln, sofern nicht anders angegeben. Schneiden Sie die Nahtzugaben ein, wo nötig, damit sie flach liegen.



GLOSSAR

Lesen Sie die Allgemeine Hinweise auf Seite 1, bevor Sie beginnen. Für Nähmethoden in FETT gedruckter Schrift ist ein Video mit Nähanleitung verfügbar. Scannen Sie den QR CODE, um die Videos anzusehen:

BABYSAUM - siehe Säume: "Nähen eines Babysaums" Video.

EINREIHEN– siehe Kräuseln: "Zweireihige Kräuseln nähen" Video.

UNSICHTBARER REISSVERSCHLUSS - siehe Reißverschlüsse: Video "Unsichtbaren Reißverschluss nähen".

SCHMALER SAUM - siehe Säume: Video "Schmale Säume nähen".

IN DER RILLE NÄHEN - siehe Maschinestiche: Video "Wie man in der Rille näht".

UNTERSTEPPEN - siehe Maschinenstiche: Video "Wie man untersteppt".

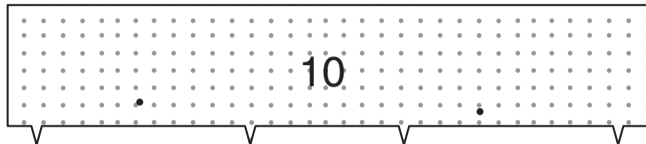
NÄH-TUTORIALS



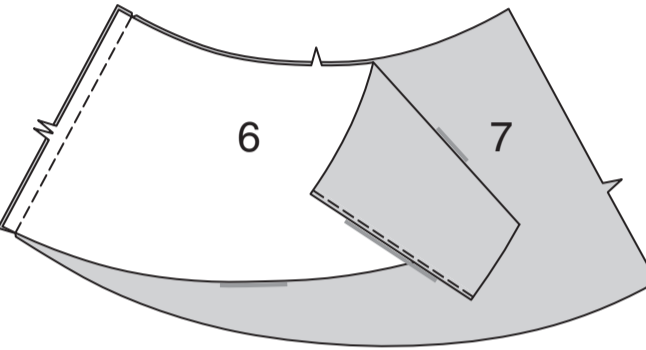
Erweitern Sie Ihre Fähigkeiten durch kurze, leicht verständliche Videos unter simplicity.com/sewingtutorials.

ROCK A,B

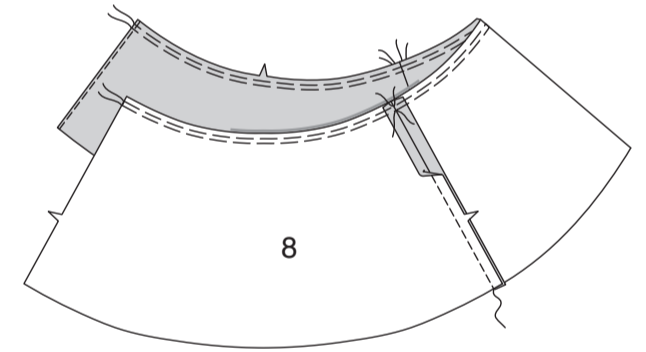
Tragen Sie die EINLAGE gemäß den Anweisungen des Herstellers auf den Bund (10) auf.



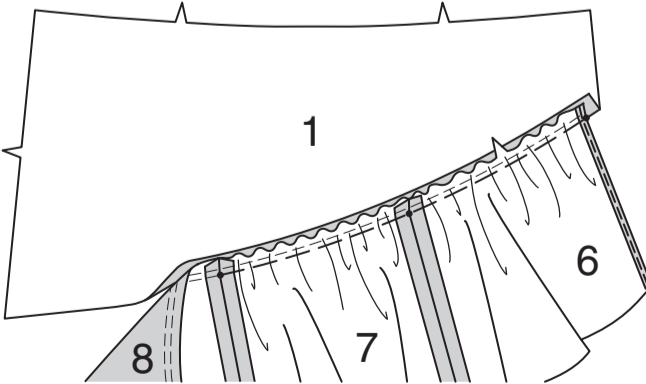
Nähen Sie einen **SCHMALEN SAUM** auf die nicht eingekerbte Seitenkante der Rüsche (6) Stecken Sie die restliche Seitenkante der Rüsche an der vorderen Rüsche (7) fest, wobei die Kerben übereinstimmen. Nähen Sie.



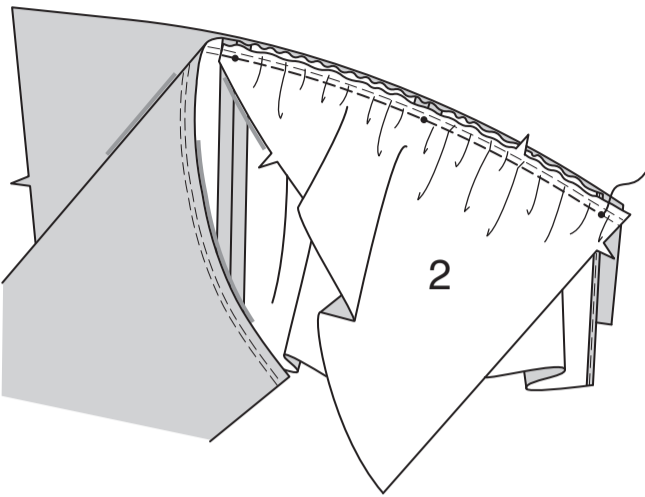
Nähen Sie die verbleibende Seitenkante der vorderen Rüsche an die seitliche Rüsche (8). **REIHEN** Sie die obere Rüschenkante **EIN**, unterbrechen Sie die Stiche an den Nähten. Diese Rüschengruppe wird als obere Rüsche bezeichnet.



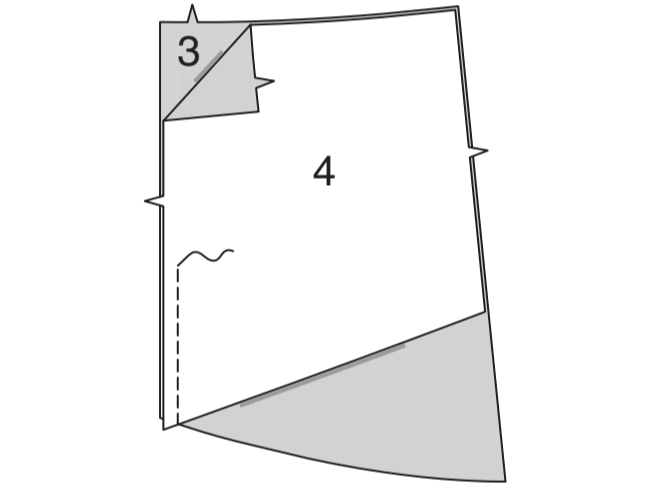
Stecken Sie die obere Kante der oberen Rüsche rechts auf rechts an die untere Kante des oberen Vorderteils (1), wobei die Kerben übereinstimmen, die fertige Kante am äußeren kleinen Punkt und die Nähte an den übrigen kleinen Punkten platziert werden und die Kräuselstiche nach oben gezogen werden. Heften Sie zwischen den kleinen Punkten, lassen Sie die verbleibende linke Seitenrüsche (8) frei.



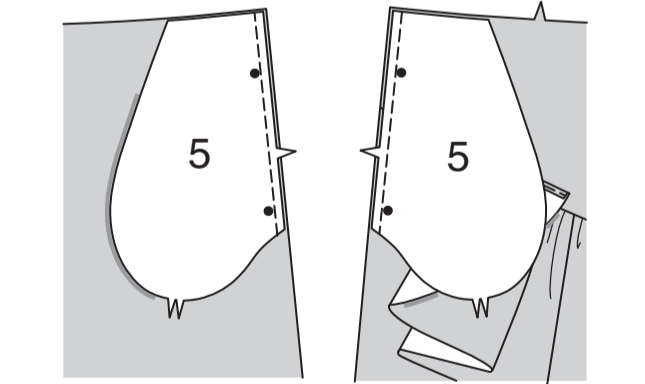
REIHEN Sie die Oberkante des unteren Vorderteils (2) **EIN**. Stecken Sie die obere Kante des unteren Vorderteils rechts auf rechts auf die untere Kante des oberen Vorderteils (über der Rüsche), wobei die kleinen Punkte und Kerben übereinstimmen und ziehen Sie die Kräuselnähte nach oben, damit sie passen. Nähen Sie von der rechten Seitenkante bis zum äußeren kleinen Punkt, wobei Sie am Punkt mit Rückstichen steppen, um die Naht zu verstärken. Bügeln Sie die Naht zum oberen Vorderteil hin.



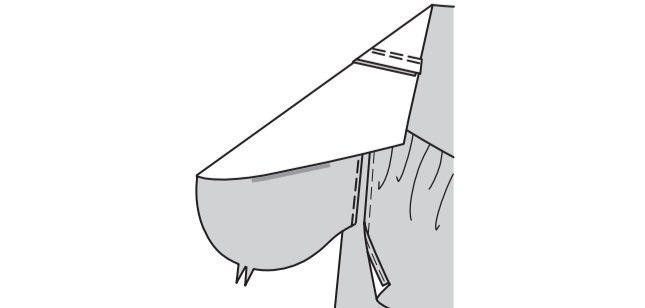
Nähen Sie das rechte Rückenteil (3) auf das linke Rückenteil (4) in der hinteren Mitte von der Unterkante bis 7.5 cm unterhalb der Kerbe- Steppen Sie am Ende der Naht mit Rückstichen, um die Naht zu verstärken.



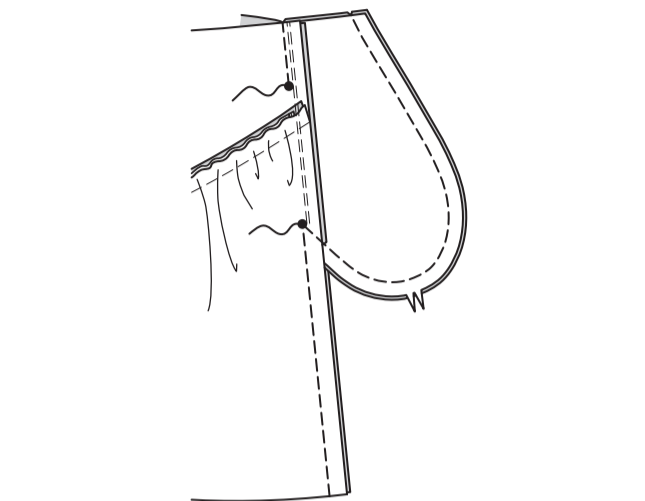
Um die Taschen auf Vorder- und Rückenteil aufzustecken, stecken Sie die Tasche (5) rechts auf rechts auf jedes Teil, wobei die großen Punkte übereinstimmen, die Schnittkanten gleichmäßig sind und die Vorderkante der Rüsche und das Ende der Seitenrüsche frei bleiben. Nähen Sie eine 1 cm lange Naht.



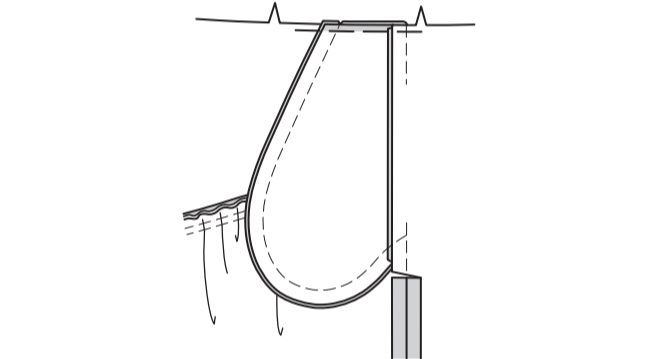
STEPPEN Sie die vordere Tasche **UNTER**. Bügeln Sie die Naht in Richtung der Taschen und bügeln Sie die Taschen nach außen.



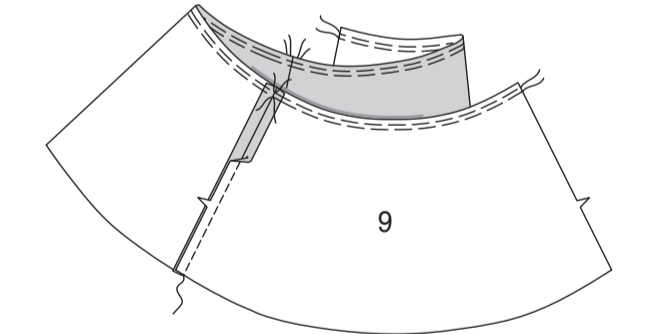
Stecken Sie das Vorderteil an den Seitennähten auf das Rückenteil, wobei die großen Punkte übereinstimmen. Nähen Sie die Seitennähte, lassen Sie dabei eine Öffnung zwischen den großen Punkten; steppen Sie am großen Punkt mit Rückstichen, um die Naht zu verstärken. Nähen Sie die Taschenkanten von der Seitennaht bis zur Oberkante zusammen.



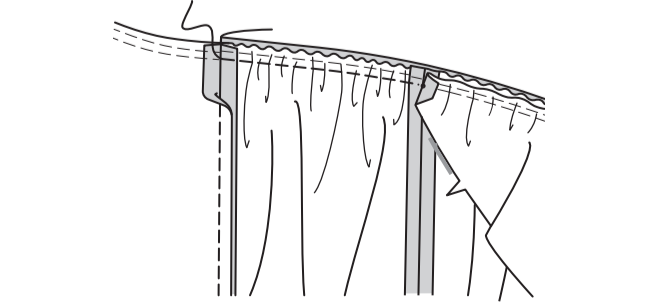
Schneiden Sie die rückwärtige Nahtzugabe des Kleidungsstücks am Ende der Tasche ein. Bügeln Sie die Naht unterhalb des Einschnitts auseinander. Bügeln Sie die Tasche zum Vorderteil. Heften Sie 6 mm von der Oberkante der Tasche entfernt.



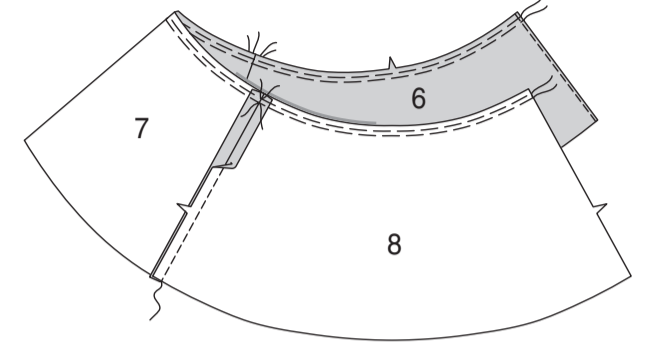
Nähen Sie drei Teile der Rückenrüsche (9) an den Seiten zusammen. **REIHEN** Sie die obere Rüschenkante **EIN**, unterbrechen Sie die Stiche zwischen den Nähten. Diese Rüschengruppe wird als Rückenrüsche bezeichnet.



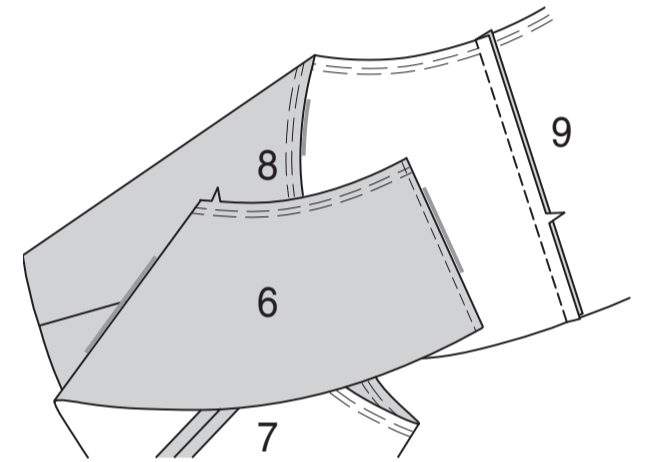
Nähen Sie ein Ende der Rückenrüsche an das verbleibende Ende der oberen Rüsche. Stecken Sie die verbleibende obere Kante der oberen Rüsche rechts auf rechts auf die untere Kante des oberen Vorderteils, wobei die Seitennähte übereinstimmen, und ziehen Sie die Kräuselstiche nach oben, damit sie passen. Nähen Sie zwischen dem kleinen Punkt und der Seitennaht, lassen Sie dabei die restliche Rüsche am Rücken frei.



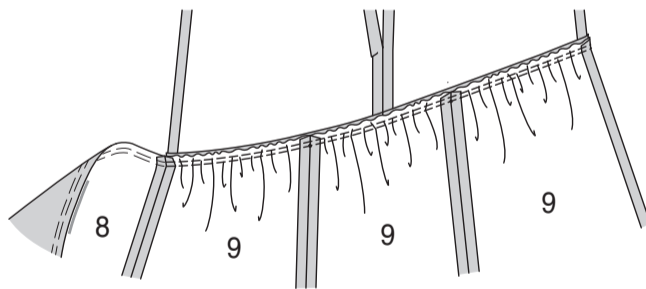
Nähen Sie einen **SCHMALEN SAUM** auf die nicht eingekerbte Seitenkante des verbleibenden Rüschantteils (6). Nähen Sie die restliche Seitenkante der Rüsche an der restlichen vorderen Rüsche (7) fest, wobei die Kerben übereinstimmen. Nähen Sie. Nähen Sie die verbleibende Seitenkante der vorderen Rüsche an die restliche seitliche Rüsche (8). **REIHEN** Sie die obere Rüschenkante **EIN**, unterbrechen Sie die Stiche an den Nähten. Diese Rüschengruppe wird als untere Rüsche bezeichnet.



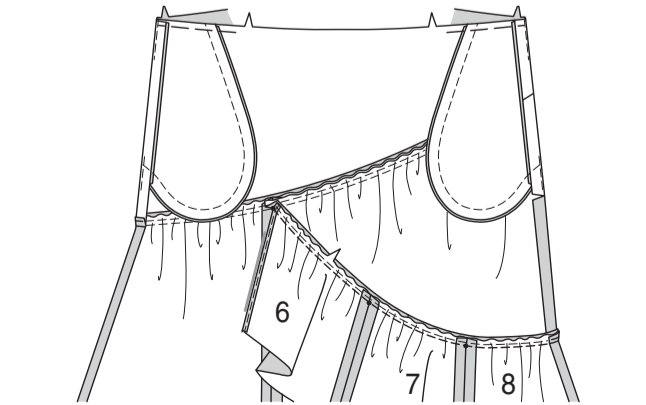
Nähen Sie das verbleibende Ende der Rückenrüsche an die untere Rüsche.



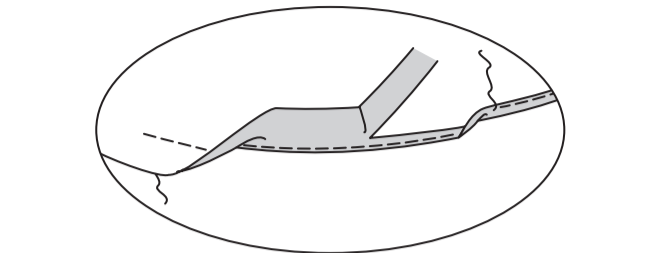
Stecken Sie auf der Außenseite die hintere Rüsche an die untere Kante des Rückenteils, wobei die Seitennähte übereinstimmen und die verbleibenden Nähte an kleinen Punkten platziert werden, und ziehen Sie die Kräuselstiche nach oben. Heften. Nähen Sie zwischen den Seitennähten.



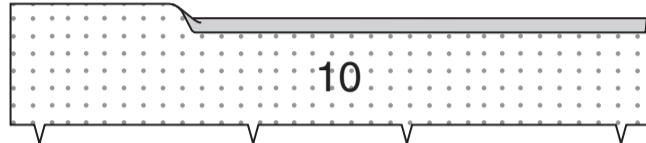
Stecken Sie die untere Rüsche rechts auf rechts an die untere Kante des unteren Vorderteils, platzieren Sie das Ende und die Nähte an den kleinen Punkten und ziehen Sie die Kräuselstiche nach oben, damit sie passen. Heften Sie; nähen Sie. Bügeln Sie die Naht zum unteren Vorderteil hin.



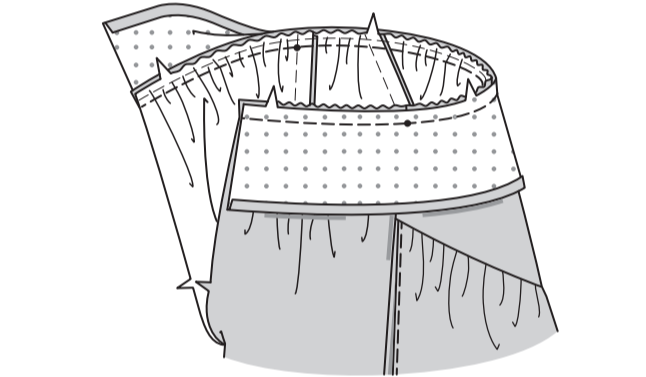
Um einen **BABYSAUM** auf die untere Kante der gesamten Rüsche zu nähen, bügeln Sie unter 1.3 cm. Nähen Sie dicht an der gebügelten Kante. Schneiden Sie neben der Naht zurück. Bügeln Sie unter 3 mm und nähen Sie.



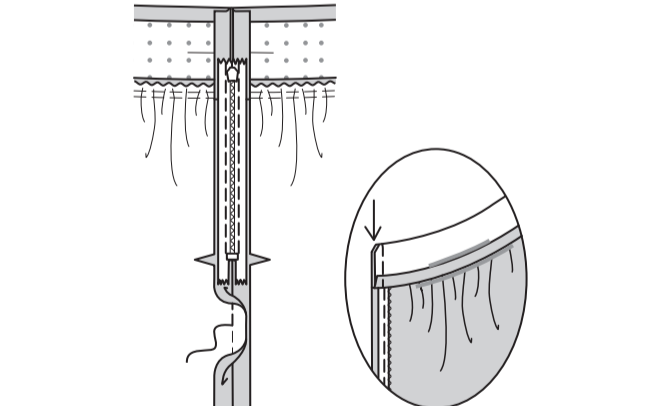
Bügeln Sie unter 1.3 cm der nicht eingekerbten Kante des Bunds (10).



REIHEN Sie die obere Rockkante zwischen den hinteren Kerben **EIN**. Stecken Sie den Bund rechts auf rechts und die Schnittkanten gleichmäßig auf den Rock, wobei die Mittelpunkte und Kerben übereinstimmen, legen Sie die Seitennähte auf kleine Punkte und ziehen Sie die Kräuselstiche nach oben. Heften Sie; nähen Sie. Bügeln Sie die Naht zum Bund hin.



Bringen Sie den **UNSIHTBAREN REISSVERSCHLUSS** mit oberem Anschlag 3 mm unterhalb der Falzlinie an. Nähen Sie die verbleibende hintere Mittelnäht des Rocks und schließen Sie dabei an die vorherige Naht an. Falten Sie den Bund entlang der Faltlinie über das Reißverschlussband nach außen und nähen Sie innerhalb der Nahtzugabe dicht an der Rolle.



Drehen Sie den Bund entlang der Faltlinie nach innen, fangen Sie dabei die Oberkante der Tasche ein; **NÄHEN SIE IN DER RILLE**.

