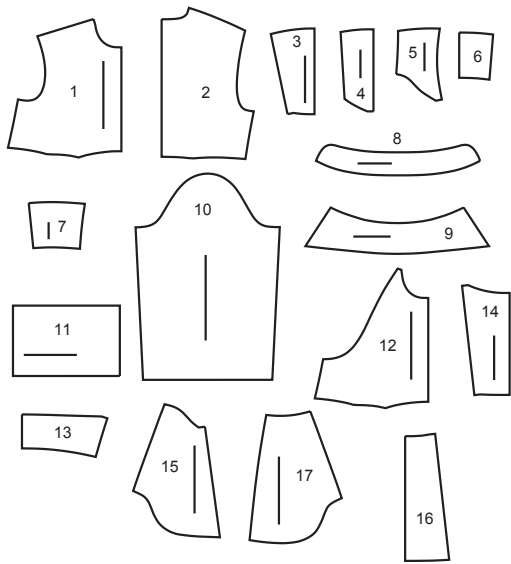
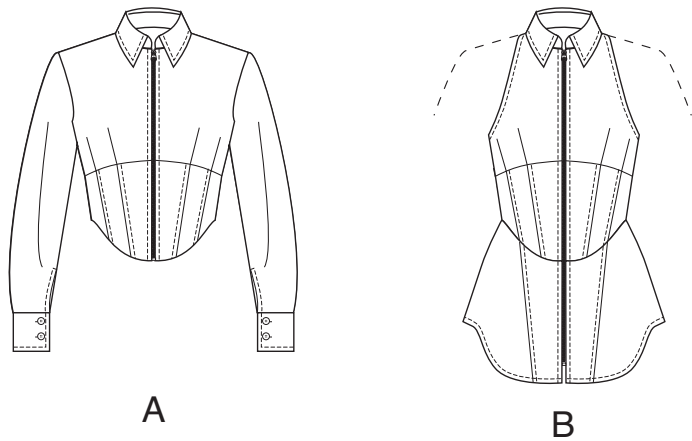


FRONT DEVANT



- | | |
|----------------------------|---|
| 1 UPPER FRONT - A | 1 DEVANT SUPÉRIEUR - A |
| 2 UPPER BACK - A | 2 DOS SUPÉRIEUR - A |
| 3 LOWER FRONT - A,B | 3 DEVANT INFÉRIEUR - A, B |
| 4 LOWER MIDDLE FRONT - A,B | 4 PARTIE MILIEU DEVANT INFÉRIEUR - A, B |
| 5 LOWER SIDE FRONT - A,B | 5 CÔTÉ DEVANT INFÉRIEUR - A, B |
| 6 LOWER BACK - A,B | 6 DOS INFÉRIEUR - A, B |
| 7 LOWER SIDE BACK - A,B | 7 CÔTÉ DOS INFÉRIEUR - A, B |
| 8 COLLAR BAND - A,B | 8 PIED DE COL - A, B |
| 9 COLLAR - A,B | 9 COL - A, B |
| 10 SLEEVE - A | 10 MANCHE - A |
| 11 CUFF - A | 11 POIGNET - A |
| 12 UPPER FRONT - B | 12 DEVANT SUPÉRIEUR - B |
| 13 UPPER BACK - B | 13 DOS SUPÉRIEUR - B |
| 14 FRONT PEPLUM - B | 14 BASQUE DEVANT - B |
| 15 SIDE FRONT PEPLUM - B | 15 BASQUE CÔTÉ DEVANT - B |
| 16 BACK PEPLUM - B | 16 BASQUE DOS - B |
| 17 SIDE BACK PEPLUM - B | 17 BASQUE CÔTÉ DOS - B |

BODY MEASUREMENTS / MESURES DU CORPS

Sizes/Tailles	MISSÉS/JEUNE FEMME									
	6	8	10	12	14	16	18	20	22	24
Bust (ins)	30½	31½	32½	34	36	38	40	42	44	46
Waist	23	24	25	26½	28	30	32	34	37	39
Hip	32½	33½	34½	36	38	40	42	44	46	48
Bk. Wst Lgth.	15½	15¾	16	16¼	16½	16¾	17	17¼	17½	17¾
T. poitrine (cm)	78	80	83	87	92	97	102	107	112	117
T. taille	58	61	64	67	71	76	81	87	94	97
T. hanches	83	85	88	92	97	102	107	112	117	122
Nuque à taille	39.5	40	40.5	41.5	42	42.5	43	44	44	45

FABRIC CUTTING LAYOUTS

Indicates Bustline, Waistline, Hipline and/or Biceps. Measurements refer to circumference of Finished Garment (Body Measurement + Wearing Ease + Design Ease). Adjust Pattern if necessary.

Lines shown are CUTTING LINES, however, 5/8" (1.5cm) SEAM ALLOWANCES ARE INCLUDED, unless otherwise indicated. See SEWING INFORMATION for seam allowance.

Find layout(s) by Garment/View, Fabric Width and Size. Layouts show approximate position of pattern pieces; position may vary slightly according to your pattern size.

All layouts are for with or without nap unless specified. For fabrics with nap, pile, shading or one-way design, use WITH NAP layout.

RIGHT SIDE OF PATTERN	WRONG SIDE OF PATTERN	RIGHT SIDE OF FABRIC	WRONG SIDE OF FABRIC
-----------------------	-----------------------	----------------------	----------------------

S/T = SIZE(S)/TAILLE(S)
 * = WITH NAP/AVEC SENS
 S/L = SELVAGE(S)/LISIÈRE(S)
 AS/TT = ALL SIZE(S)/TOUTES TAILLE(S)
 ** = WITHOUT NAP/SANS SENS
 F/P = FOLD/PLIURE
 CF/PT = CROSSWISE FOLD/PLIURE TRAME

Position fabric as indicated on layout. If layout shows...

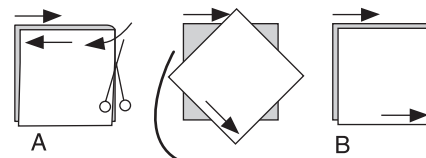
GRAINLINE—Place on straight grain of fabric, keeping line parallel to selvage or fold. ON "with nap" layout arrows should point in the same directions. (On Fur Pile fabrics, arrows point in direction of pile.)

SINGLE THICKNESS—Place fabric right side up. (For Fur Pile fabrics, place pile side down.)

DOUBLE THICKNESS

WITH FOLD—Fold fabric right sides together.

* **WITHOUT FOLD**—With right sides together, fold fabric CROSSWISE. Cut fold from selvage to selvage (A). Keeping right sides together, turn upper layer completely around so nap runs in the same direction as lower layer.



FOLD—Place edge indicated exactly along fold of fabric. NEVER cut on this line.

When pattern piece is shown like this...



• Cut other pieces first, allowing enough fabric to cut this piece (A). Fold fabric and cut piece on fold, as shown (B).

★ Cut piece only once. Cut other pieces first, allowing enough fabric to cut this piece. Open fabric; cut piece on single layer.

Cut out all pieces along cutting line indicated for desired size using long, even scissor strokes, cutting notches outward.

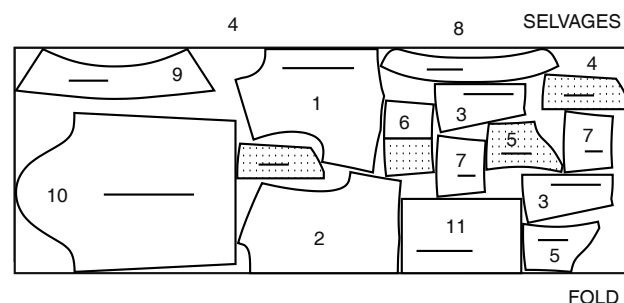
Transfer all markings and lines of construction before removing pattern tissue. (Fur Pile fabrics, transfer markings to wrong side.)

NOTE: Broken-line boxes (a! b! c!) in layouts represent pieces cut by measurements provided.

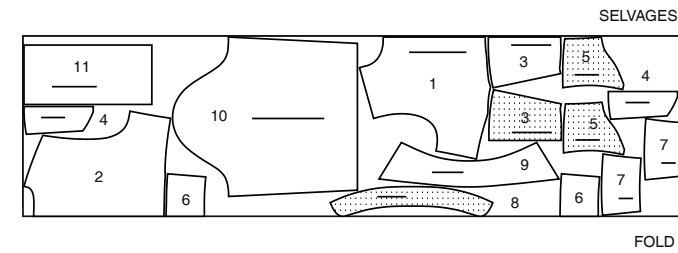
TOP A / HAUT A

PIECES: 1 2 3 4 5 6 7 8 9 10 11

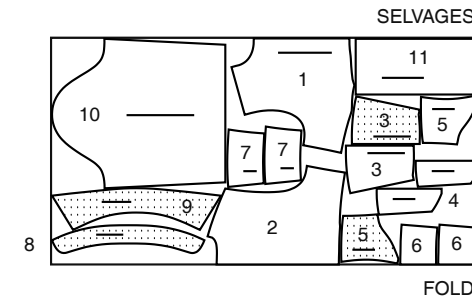
45" (115 cm)*
 S/T
 6 8 10 12



45" (115 cm)*
 S/T
 14 16 18 20 22 24



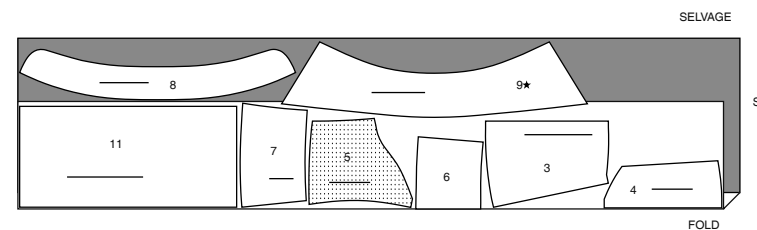
60" (150 cm)*
 AS/TT



INTERFACING A / ENTOILAGE A

PIECES: 3 4 5 6 7 8 9 11

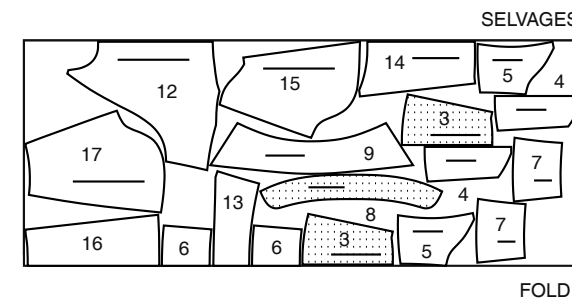
20" (51 cm)
 AS/TT



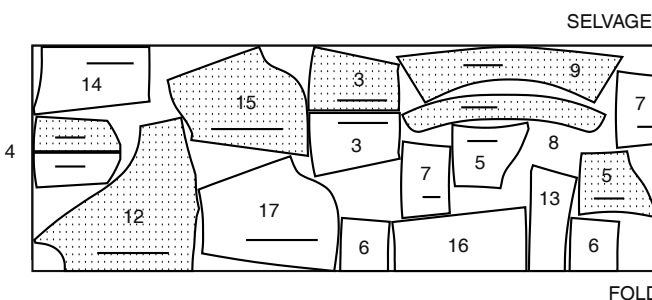
TOP B / HAUT B

PIECES: 3 4 5 6 7 8 9 12 13 14 15 16 17

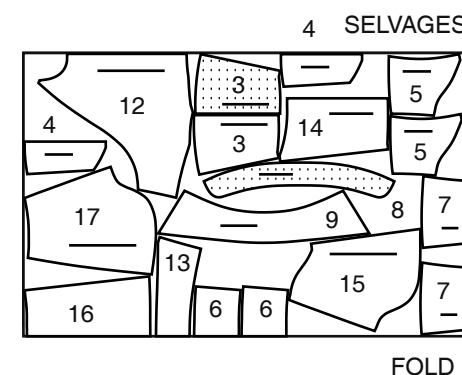
45" (115 cm)*
 S/T
 6 8 10 12 14



45" (115 cm)*
 S/T
 16 18 20 22 24



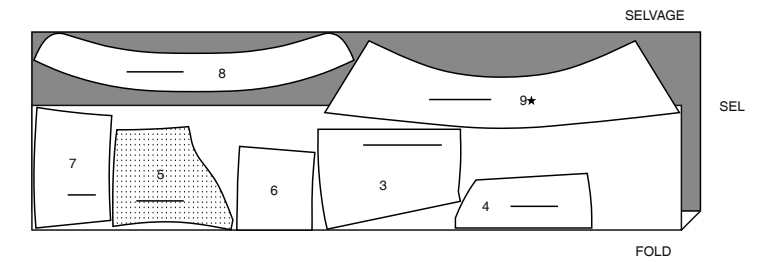
60" (150 cm)*
 AS/TT



INTERFACING B / ENTOILAGE B

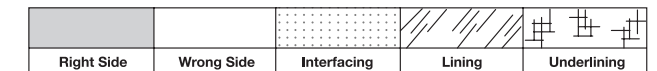
PIECES: 3 4 5 6 7 8 9

20" (51 cm)
 AS/TT

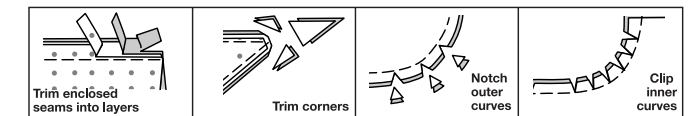


SEWING INFORMATION

5/8" (1.5cm) SEAM ALLOWANCES ARE INCLUDED, (unless otherwise indicated)
 ILLUSTRATION SHADING KEY



Press as you sew. Press seams flat, then press open, unless otherwise instructed. Clip seam allowances, where necessary, so they lay flat.



GLOSSARY

Sewing methods in **BOLD TYPE** have Sewing Tutorial Video available. Scan QR CODE to watch videos:

EASE – See Gathering: "sewing two row gathers" video.

EDGESTITCH – See Machine Stitches: "how to sew an edgestitch" video.

FLAT DART – See Darts: "sewing a flat dart" video.

NARROW HEM – See Hems: "sewing narrow hems" video.

SET IN SLEEVE – See Armholes/Sleeves: "sewing a set in sleeve" video.

STAYSTITCH – See Machine Stitches: "how to do stay stitching" video.

STITCH IN THE DITCH – See Machine Stitches: "how to stitch in the ditch" video.

TOPSTITCH – See Machine Stitches: "how to topstitch" video.

UNDERSTITCH – See Machine Stitches: "how to understitch" vide.o.

SEWING TUTORIALS



Build your skills viewing short, easy-to-follow videos at simplicity.com/sewingtutorials

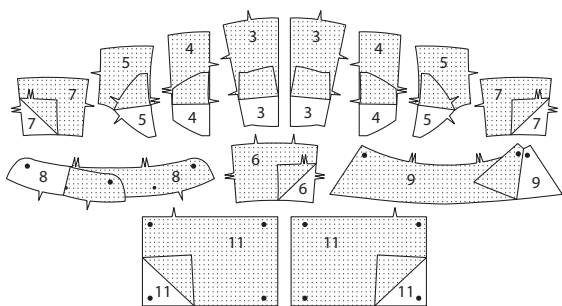
INTERFACING – Pin interfacing to wrong side of fabric. Fuse interfacing in place following manufacturer's directions.

TOP A, B

NOTE: View A will be illustrated unless otherwise noted.

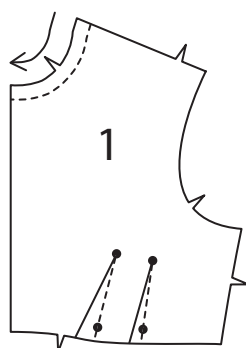
INTERFACING

1. Apply INTERFACING to lower front (3), lower middle front (4), lower side front (5), lower back (6), lower side back (7), collar band (8), collar (9), and for **View A**, cuff (11).

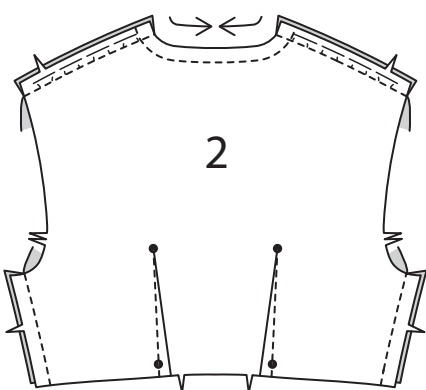


FRONT AND BACK A

2. STAYSTITCH neck edge of upper front (1). Make **FLAT DART(s)**. Press toward center.

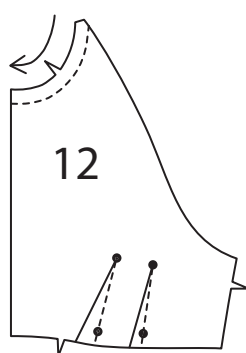


3. STAYSTITCH neck edge of upper back (2). EASE stitch shoulder edges between seamlines. Make **FLAT DART(s)**. Press toward center. Stitch front to back at side and shoulder edges, easing in fullness.

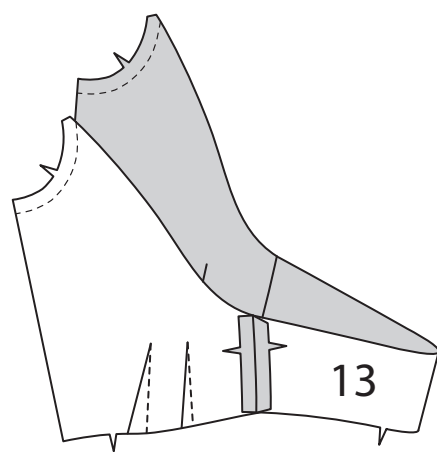


FRONT AND BACK B

4. STAYSTITCH neck edge of upper front (12). Make **FLAT DART(s)**.

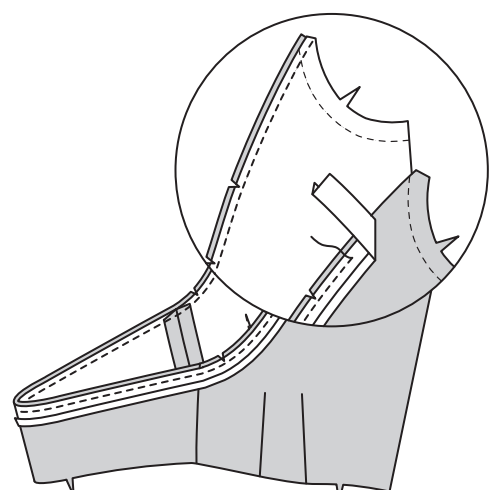


5. Stitch upper front to upper back (13) at side edges.

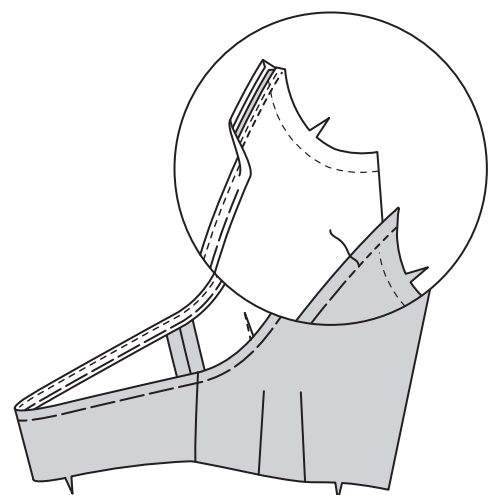


6. Open out one edge of single fold bias tape.

With right sides together, pin tape to armhole and back edge with raw edges even. Stitch. Trim seam; clip curves.



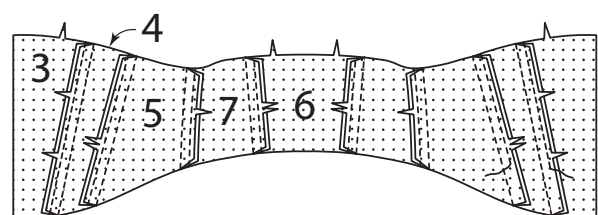
7. UNDERSTITCH the tape. Turn tape to inside; press. Baste close to inner edge of tape. On outside, **TOPSTITCH** as basted.



CONTINUE AS FOLLOWS FOR BOTH VIEWS

8. Pin lower front (3) to lower middle front (4), and lower middle front to lower side front (5). Stitch. Press seams toward lower front. Pin lower back (6) to lower side back (7), and lower side back to lower side front. Stitch. Press seams toward lower back.

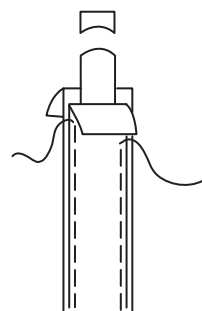
To form casings for boning, stitch 3/8" (1cm) from first stitching within the seam allowance, stitching through all thicknesses.



9. Cut strips of boning each the length of stitched casing, excluding upper and lower seam allowances.

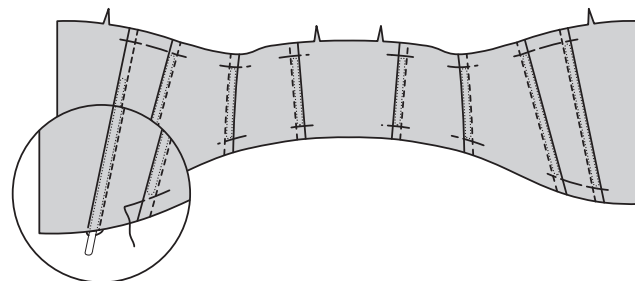
Remove boning from casing.

Trim 1/4" (6mm) of boning from each end, curving ends, as shown.



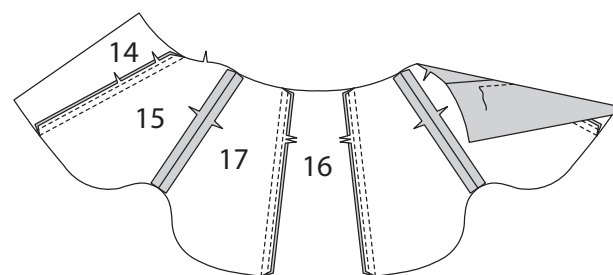
10. Insert boning between seam allowances.

Baste 5/8" (1.5cm) from upper and lower edges of casing, being careful not to catch in boning.

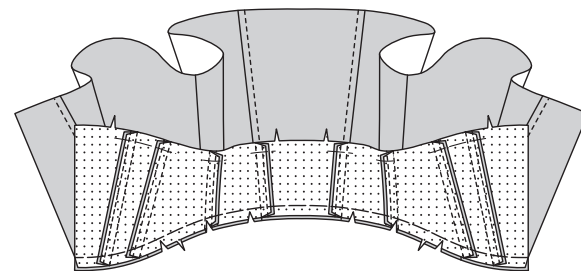


PEPLUM B

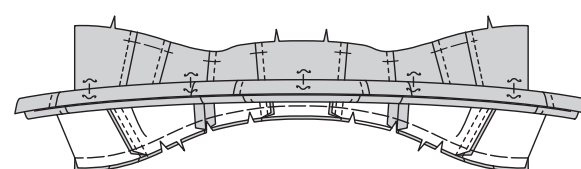
11. Pin front peplum (14) to side front peplum (15). Stitch. Press seam toward front peplum. Pin back peplum (16) to side back peplum (17). Stitch. Press seams toward back peplum. Stitch front peplum to back peplum at sides. On outside, **TOPSTITCH** front peplum and back peplum 3/8" (1cm) from seam.



12. With right sides together, pin upper edge of peplum to lower edge of lower bodice, matching centers, seams, and notches. Baste. Clipping, if necessary.

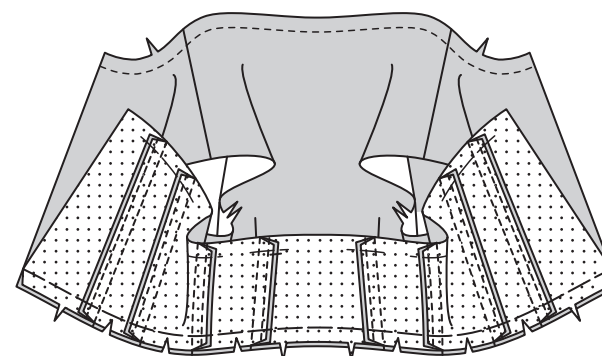


13. Roll up peplum clear of lower bodice seam and pin to lower bodice, placing pins on wrong side of lower bodice, as shown.

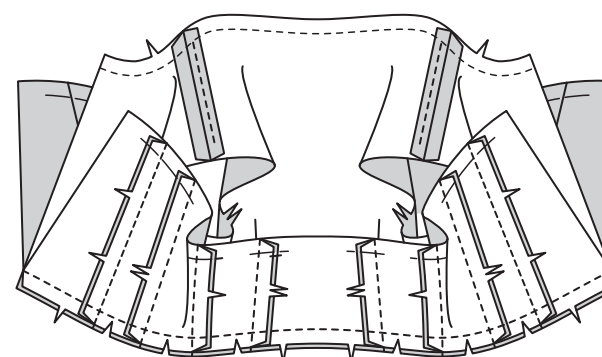


CONTINUE AS FOLLOWS FOR BOTH VIEWS

14. With right sides together and raw edges even, pin lower edge of upper bodice to upper edge of lower bodice, matching side seams and notches. Clip, if necessary. Baste.

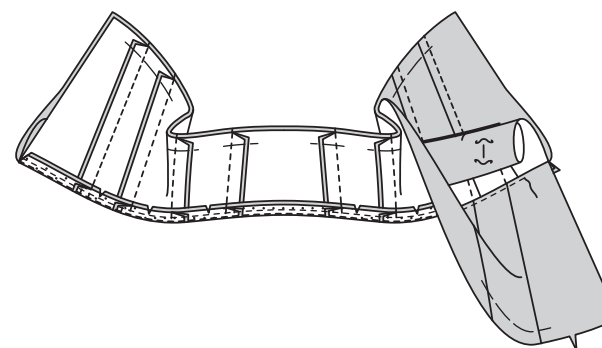


15. Stitch seams of lower bodice facing sections in the same manner as lower bodice omitting casing. Pin right side of lower bodice facing to wrong side of upper bodice, matching side seams and notches. Stitch. Trim seam; clip curves.

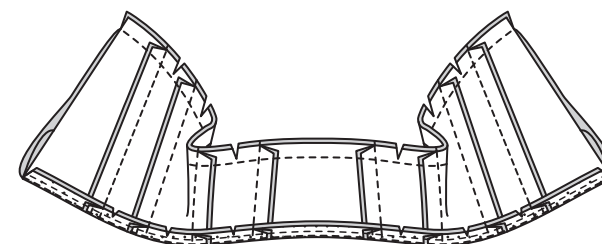


16. UNDERSTITCH the facing.

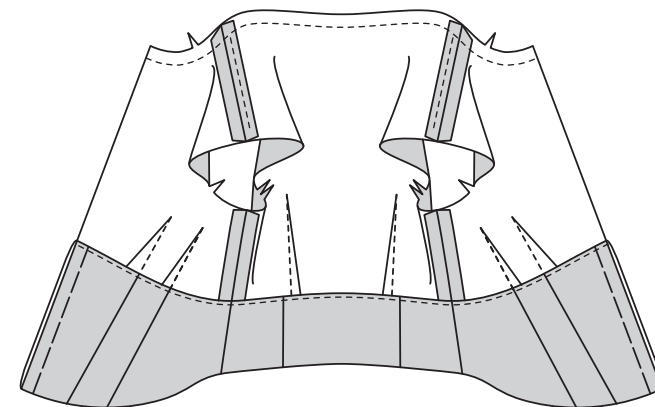
Roll up upper bodice (over peplum for **View B**) and pin to lower bodice, placing pins on wrong side of lower bodice, clear of lower bodice seamline, as shown.



17. With right sides together, pin lower bodice facing to lower edge of lower bodice, over rolled up upper bodice (and peplum for **View B**). Stitch lower edge. Trim seam; clip curves.



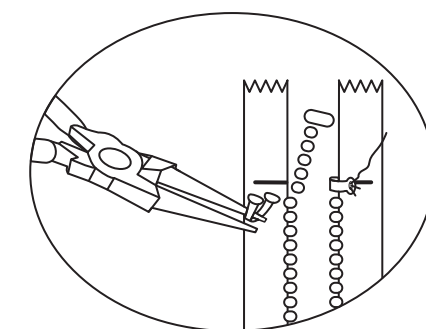
18. Turn top right side out through opening at front edge. Baste raw edges together.



ZIPPER

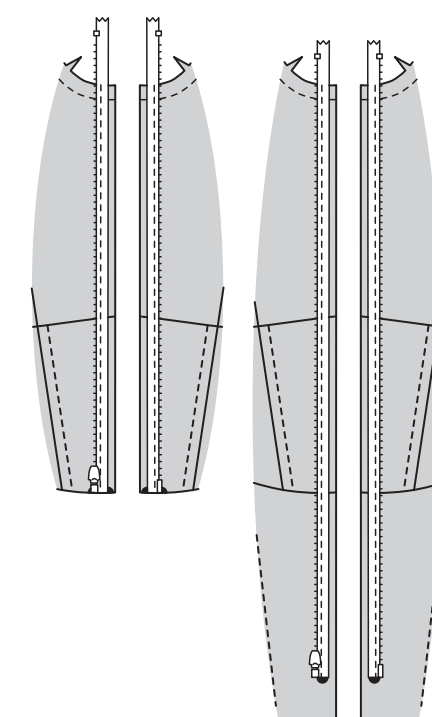
NOTE: It may be necessary to shorten a metal or heavy plastic zipper. To make new top stop, place zipper along opening edge with bottom stop placed at the large dot. Mark placement of new top stop 1/8" (3mm) from upper seamline. Bring pull tab below upper edge and remove teeth above marking. Bend a straight metal eye with pliers and sew securely to each tape at new marking.

19. Separate zipper. With right sides together, pin right half of zipper to right front opening edges and left half of zipper to left front opening edges. Place zipper teeth 1/8" (3mm) over the seamline and bottom stops at large circles, as shown. (If not shortened previously, the closed zipper will extend above the upper edge of front.) Baste. Stitch, using an adjustable zipper foot.



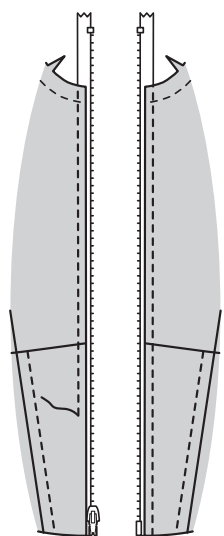
VIEW A

VIEW B



20. Turn front edges inside; press. On outside, **TOPSTITCH** pressed edges.

With the zipper stitched in place, slide the pull tab down and cut off the excess zipper tape at upper edge. The collar band will act as the top stop for the zipper after it is applied.



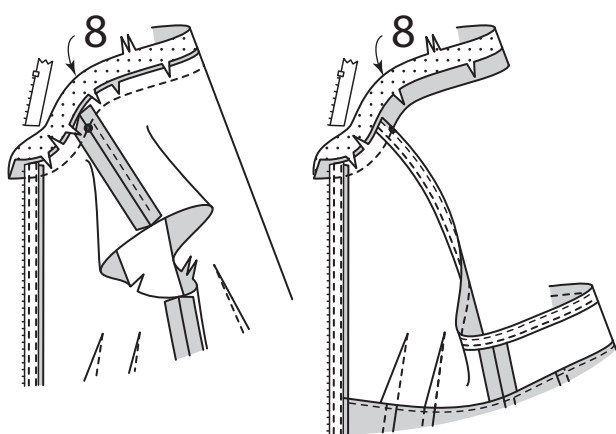
COLLAR BAND AND COLLAR

21. Clip bodice neck edge to staystitching.

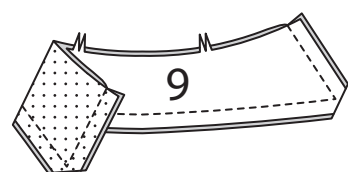
FOR VIEW A: With right sides together, pin single notched edge of collar band (8) to neck edge, matching centers and placing small dots at shoulder seams.

FOR VIEW B: With right sides together, pin single notched edge of collar band (8) to neck edge, matching centers and small dots.

FOR BOTH VIEWS: (Neckband extends 5/8" (1.5cm) beyond front opening edges.) Stitch neck edge. Trim seam and zipper end; clip curves. Press band out; press seam toward band.

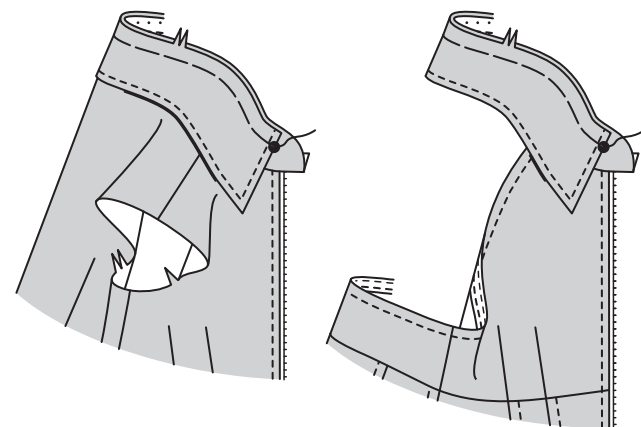


22. With right sides together and raw edges even, stitch facing to collar (9), leaving notched edges open. Trim seam and corners.



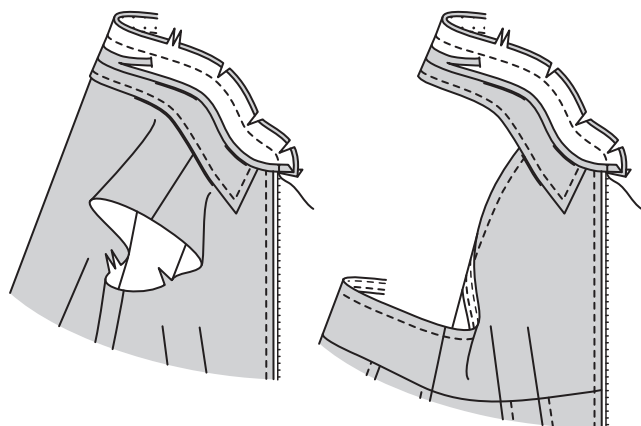
23. Turn collar; press. **TOPSTITCH** finished edges.

Machine-baste raw edges together. With right sides together and raw edges even, pin collar (facing side) to collar band, matching centers, double notches, placing ends at large dots. Baste.

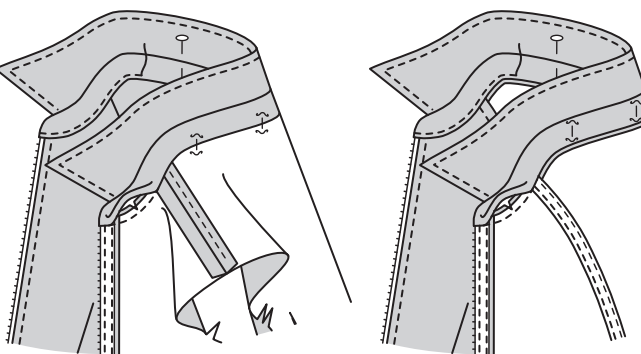


24. Press under 5/8" (1.5cm) on single notched edge of collar band facing; trim to 1/4" (6mm).

With right sides together, pin collar band facing to collar band (over collar), matching centers. Stitch front and double notched edge. Trim seam; clip curves.

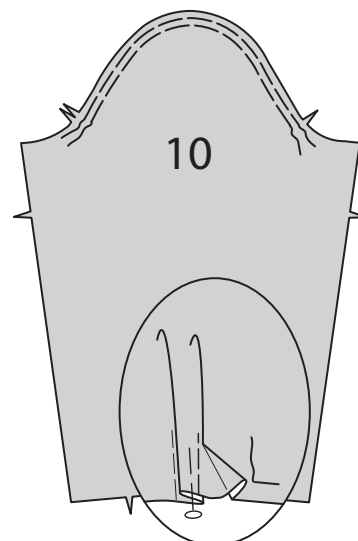


25. Turn collar band facing inside; press. Pin pressed edge of facing over seam or pressed edge, placing pins on outside. On outside, **EDGESTITCH** lower edge of collar band, catching in pressed edge of facing on inside.



SLEEVE AND CUFF A

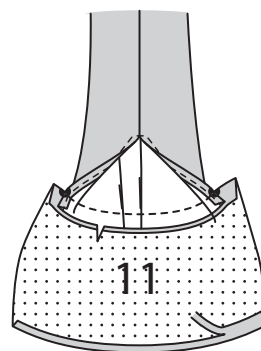
26. **EASE** top of sleeve (10) between the notches. To make pleats in sleeve, on outside, fold along solid lines. Bring folds to broken lines; pin. Baste across raw edge.



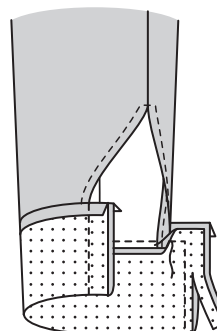
27. **SET IN SLEEVE**, stitching underarm seam from armhole edge to large dot.

NARROW HEM slit opening edges, squaring stitching at opening end.

Press under a 5/8" (1.5cm) on unnotched edge of cuff (11). Trim to 1/4" (6mm). With right sides together, pin sleeve to cuff, matching notches, placing opening edges at large dots. Baste; stitch. Trim seam. Press seam toward cuff, pressing cuff out.



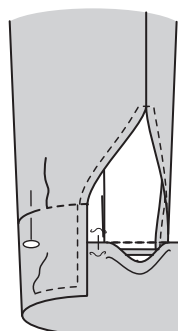
28. Fold cuff along fold line, with right sides together. Stitch extension and ends. Trim seams.



29. Turn cuff; press.

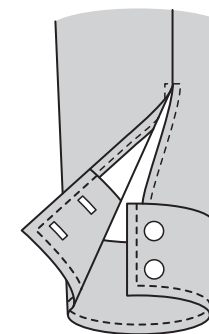
STITCH IN THE DITCH.

TOPSTITCH lower and side edges of cuff.

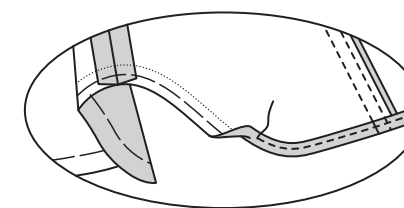


FINISHING

30. FOR VIEW A: Make buttonholes on cuff at markings. Sew buttons to cuff at small dots.



31. FOR VIEW B: NARROW HEM lower edge of peplum, basting 1/4" (6mm) from raw edge and easing in fullness.



FRANÇAIS

PLANS DE COUPE

Indique: pointe de poitrine, ligne de taille, de hanches et/ou avantbras. Ces mesures sont basées sur la circonférence du vêtement fini. (Mesures du corps + Aisance confort + Aisance mode) Ajuster le patron si nécessaire.

Les lignes épaisses sont les LIGNES DE COUPE, cependant, des rentrés de 1.5cm sont compris, sauf si indiqué différemment. Voir EXPLICATIONS DE COUTURE pour largeur spécifiée des rentrés.

Choisir le(s) plan(s) de coupe selon modèle/largeur du tissu/taillle. Les plans de coupe indiquent la position approximative des pièces et peut légèrement varier selon la taille du patron.

Les plans de coupe sont établis pour tissu avec/sans sens. Pour tissu avec sens, pelucheux ou certains imprimés, utiliser un plan de coupe AVEC SENS.

ENDROIT DU PATRON	ENVERS DU PATRON	ENDROIT DU TISSU	ENVERS DU TISSU
[Pattern symbol]	[Pattern symbol]	[Fabric symbol]	[Fabric symbol]

S/T = SIZE(S)/TAILLE(S)
 * = WITH NAP/AVEC SENS
 S/L = SELVAGE(S)/LISIÈRE(S)
 AS/TT = ALL SIZE(S)/TOUTES TAILLE(S)
 ** = WITHOUT NAP/SANS SENS
 F/P = FOLD/PLIURE
 CF/PT = CROSSWISE FOLD/PLIURE TRAME

Disposer le tissu selon le plan de coupe. Si ce dernier indique...

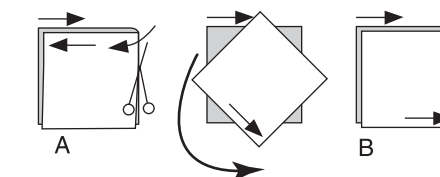
DROIT FIL—A placer sur le droit fil du tissu, parallèlement aux lisières ou au pli. Pour plan "avec sans," les flèches seront dirigées dans la même direction. (Pour fausse fourrure, placer la pointe de la flèche dans le sens descendant des poils.)

SIMPLE EPAISSEUR—Placer l'endroit sur le dessus. (Pour fausse fourrure, placer le tissu l'endroit dessous.)

DOUBLE EPAISSEUR

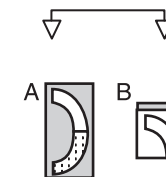
AVEC PLIURE—Placer endroit contre endroit.

* **SANS PLIURE**—Plier le tissu en deux sur la TRAME, endroit contre endroit. Couper à la pliure, de lisière à lisière (A). Placer les 2 épaisseurs dans le même sens du tissu, endroit contre endroit (B).



PLIURE—Placer la ligne du patron exactement sur la pliure **NE JAMAIS COUPER** sur cette ligne.

Si la pièce se présente ainsi...



• Couper d'abord les autres pièces, réservant du tissu (A). Plier le tissu et couper la pièce sur la pliure, comme illustré (B).

★ Couper d'abord les autres pièces, réservant pour la pièce en question. Déplier le tissu et couper la pièce sur une seule épaisseur.

Couper régulièrement les pièces le long de la ligne de coupe indiquée pour la taille choisie, coupant les crans vers l'extérieur.

Marquer repères et lignes avant de retirer le patron. (Pour fausse fourrure, marquer sur l'envers du tissu.)

NOTE: Les parties encadrées avec des pointillés sur les plans de coupe (a! b! c!) représentent les pièces coupées d'après les mesures données.

EXPLICATIONS DE COUTURE

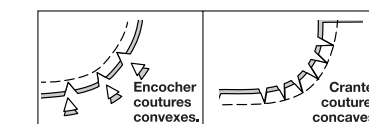
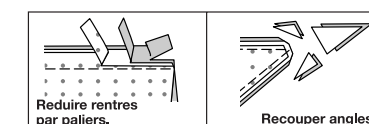
RENTRES DE COUTURE COMPRIS

Les rentrés sont tous de 1.5cm, sauf si indiqué différemment.

LEGENDE DES CROQUIS

Endroit	Envers	Entoilage
[Symbol]	[Symbol]	[Symbol]
[Symbol]		[Symbol]
[Symbol]		[Symbol]

Au fur et à mesure de l'assemblage, repasser les rentrés ensemble puis ouverts, sauf si contre indiqué. Pour aplatir les coutures, cranter les rentrés où nécessaire.



GLOSSAIRE

Les termes de couture imprimés en **CARACTÈRES GRAS** ont l'aide d'une Vidéo de Tutoriel de couture. Scannez le CODE QR pour regarder les vidéos :

SOUTENIR – reportez-vous à la vidéo Froncer : "coudre deux rangées de fronces".

PIQUER LE BORD – reportez-vous à la vidéo Points à la machine : "comment piquer le bord".

PINCE PLATE – reportez-vous à la vidéo Pincés : "comment coudre une pince plate".

OURLET ÉTROIT – reportez-vous à la vidéo Ourlets : "comment coudre des ourlets étroits".

MANCHE MONTÉE – reportez-vous à la vidéo Emmanchures/Manches : “coudre des manches montées”.

PIQÛRE DE SOUTIEN – reportez-vous à la vidéo Points à la machine : “comment faire une piqûre de soutien”.

PIQUER DANS LE SILLON – reportez-vous à la vidéo Points à la machine : “comment piquer dans le sillon”.

SURPIQUER – reportez-vous à la vidéo Points à la machine : “comment faire une surpiqûre”.

SOUS-PIQUER – reportez-vous à la vidéo Points à la machine : “comment faire une sous-piqûre”.

ENTIOLAGE – épingler l'entoilage sur l'envers du tissu. Faire adhérer l'entoilage sur place en suivant la notice d'utilisation.

TUTORIELS DE COUTURE



Développez vos compétences en regardant des vidéos courtes et faciles à suivre sur simplicity.com/sewingtutorials.

HAUT A, B

NOTE : Les croquis montrent le modèle A, sauf indiqué différemment.

ENTOILAGE

1. Poser l'ENTOILAGE sur le devant inférieur (3), la partie milieu devant inférieur (4), le côté devant inférieur (5), le dos inférieur (6), le côté dos inférieur (7), le pied de col (8), le col (9), et pour le modèle A, sur le poignet (11).

DEVANT ET DOS A

2. Faire une **PIQÛRE DE SOUTIEN** sur le bord de l'encolure du devant supérieur (1). Faire la (les) **PINCE(S) PLATE(S)**, puis presser vers le milieu.

3. Faire une **PIQÛRE DE SOUTIEN** sur le bord de l'encolure du dos supérieur (2). **SOUTENIR** les bords de l'épaule entre les lignes de couture. Faire la (les) **PINCE(S) PLATE(S)**, puis presser vers le milieu. Piquer le devant et le dos sur les bords du côté et de l'épaule, en distribuant l'ampleur.

DEVANT ET DOS B

4. Faire une **PIQÛRE DE SOUTIEN** sur le bord de l'encolure du devant supérieur (12). Faire la (les) **PINCE(S) PLATE(S)**.

5. Piquer le devant supérieur et le dos supérieur (13) sur les bords du côté.

6. Déplier un bord du ruban de biais simple. Endroit contre endroit, épingler le ruban sur le bord de l'emmanchure et du dos, ayant les bords non finis au même niveau. Piquer. Égaliser la couture ; cranter les courbes.

7. SOUS-PIQUER le ruban. Retourner le ruban vers l'intérieur ; presser. Bâtit près du bord intérieur du ruban. Sur l'endroit, **SURPIQUER** le long du faufil.

CONTINUER COMME SUIV POUR LES DEUX MODÈLES

8. Épingler le devant inférieur (3) sur la partie milieu devant inférieur (4), et la partie milieu devant inférieur sur le côté devant inférieur (5). Piquer. Presser les coutures vers le devant inférieur. Épingler le dos inférieur (6) et le côté dos inférieur (7), et le côté dos inférieur sur le côté devant inférieur. Piquer. Presser les coutures vers le dos inférieur. Pour former les coulisses pour la baleine, piquer à 1 cm de la première piqûre à l'intérieur du rentré, en piquant à travers toute l'épaisseur.

9. Couper des bandes de baleine de la longueur de la coulisse piquée, en excluant les rentrés supérieur et inférieur. Enlever la baleine de la coulisse. Couper 6 mm de chaque bout de la baleine, en arrondissant les courbes comme illustré.

10. Enfiler la baleine entre les rentrés. Bâtit à 1.5 cm des bords supérieur et inférieur de la coulisse, en veillant à ne pas prendre la baleine.

BASQUE B

11. Épingler la basque devant (14) sur la basque côté devant (15). Piquer. Presser la couture vers la basque devant. Épingler la basque dos (16) sur la basque côté dos (17). Piquer. Presser les coutures vers la basque dos. Piquer la basque devant et la basque dos sur les côtés. Sur l'endroit, **SURPIQUER** la basque devant et la basque dos en couture de 1 cm.

12. Endroit contre endroit, épingler le bord supérieur de la basque sur le bord inférieur du corsage inférieur, en faisant coïncider les milieux, les coutures et les encoches. Bâtit. Cranter si nécessaire.

13. Rouler vers le haut la basque éloignée de la couture inférieure du corsage et épingler sur le corsage inférieur, en plaçant les épingles sur l'envers du corsage inférieur, comme illustré.

CONTINUER COMME SUIV POUR LES DEUX MODÈLES

14. Endroit contre endroit et ayant les bords non finis au même niveau, épingler le bord inférieur du corsage supérieur sur le bord supérieur du corsage inférieur, en faisant coïncider les coutures latérales et les encoches. Cranter si nécessaire. Bâtit.

15. Piquer les coutures des pièces de la parementure de corsage inférieur comme décrit pour le corsage inférieur en omettant la coulisse. Épingler l'endroit de la parementure de corsage inférieur sur l'envers du corsage supérieur, en faisant coïncider les coutures latérales et les encoches. Piquer. Égaliser la couture ; cranter les courbes.

16. SOUS-PIQUER la parementure. Rouler vers le haut le corsage supérieur (par-dessus la basque pour le modèle B) et épingler sur le corsage inférieur, en plaçant les épingles sur l'envers du corsage inférieur, éloignée de la ligne de couture du corsage inférieur, comme illustré.

17. Endroit contre endroit, épingler la parementure de corsage inférieur sur le bord inférieur du corsage inférieur, par-dessus le corsage supérieur roulé vers le haut (et la basque pour le modèle B). Piquer le bord inférieur. Égaliser la couture ; cranter les courbes.

18. Retourner le haut à l'endroit à travers l'ouverture sur le bord du devant. Bâtit ensemble les bords non finis.

FERMETURE À GLISSIÈRE

NOTE : Il peut être nécessaire de raccourcir la fermeture à glissière métallique ou en plastique résistant. Pour faire un nouvel arrêt supérieur, placer la fermeture le long du bord de l'ouverture avec l'arrêt inférieur au grand cercle.

Marquer l'emplacement du nouvel arrêt supérieur à 3 mm de la ligne de couture supérieure. Amener la tirette au-dessous du bord supérieur et enlever les dents au-dessus de la marque. Courber un œillet métallique droit avec des pinces et coudre solidement sur la nouvelle marque de chaque ruban.

19. Séparer la fermeture. Endroit contre endroit, épingler la moitié droite de la fermeture sur les bords de l'ouverture du devant droit et la moitié gauche sur les bords de l'ouverture du devant gauche. Placer les dents de la fermeture 3 mm par-dessus la ligne de couture et les arrêts inférieurs sur les grands cercles, comme illustré. (Si vous n'avez pas raccourci la fermeture en avance, une fois fermée elle s'étendra au-dessus du bord supérieur du devant.) Bâtit. Piquer, en utilisant un pied à fermeture réglable.

20. Retourner les bords du devant vers l'intérieur ; presser. Sur l'endroit, **SURPIQUER** les bords pressés. Avec la fermeture piquée sur place, glisser la tirette vers le bas et recouper l'excès du ruban de la fermeture sur le bord supérieur. Le pied de col fonctionnera comme l'arrêt supérieur de la fermeture une fois elle soit posée.

PIED DE COL ET COL

21. Cranter le bord de l'encolure du corsage vers la piqûre de soutien.

POUR LE MODÈLE A : endroit contre endroit, épingler le bord à simple encoche du pied de col (8) sur le bord de l'encolure, en faisant coïncider les milieux et en plaçant les petits cercles sur les coutures d'épaule.

POUR LE MODÈLE B : endroit contre endroit, épingler le bord à simple encoche du pied de col (8) sur le bord de l'encolure, en faisant coïncider les milieux et les petits cercles.

POUR LES DEUX MODÈLES : (le pied de col s'étend 1.5 cm au-delà des bords de l'ouverture du devant). Piquer le bord de l'encolure. Égaliser la couture et le bout de la fermeture ; cranter les courbes. Presser la bande vers l'extérieur ; presser la couture vers la bande.

22. Endroit contre endroit et ayant les bords non finis au même niveau, piquer la parementure sur le col (9), en laissant les bords à encoche ouverts. Égaliser la couture et biaiser les coins.

23. Retourner le col ; presser. **SURPIQUER** les bords finis.

Bâtit ensemble à la machine les bords non finis. Endroit contre endroit et ayant les bords non finis au même niveau, épingler le col (côté à parementure) sur le pied de col, en faisant coïncider les milieux, les encoches doubles, en plaçant les bouts sur les grands cercles. Bâtit.

24. Rentrer au fer 1.5 cm sur le bord à simple encoche de la parementure de pied de col ; couper à 6 mm.

Endroit contre endroit, épingler la parementure de pied de col sur le pied de col (par-dessus le col), en faisant coïncider les milieux. Piquer le devant et le bord à double encoche. Égaliser la couture ; cranter les courbes.

25. Retourner la parementure de bande de col vers l'intérieur ; presser. Épingler le bord pressé de la parementure par-dessus la couture ou le bord pressé, en plaçant les épingles sur l'endroit. Sur l'endroit, **PIQUER AU BORD** sur le bord inférieur du pied de col, en prenant le bord pressé de la parementure sur l'envers.

MANCHE ET POIGNET A

26. SOUTENIR le haut de la manche (10) entre les encoches. Pour faire les plis sur l'endroit de la manche, plier sur les lignes continues. Amener les pliures vers les lignes pointillées ; épingler. Bâtit le bord non fini.

27. Faire une **MANCHE MONTÉE**, en piquant la couture de dessous de bras du bord de l'emmanchure jusqu'au grand cercle. Faire un **OURLET ÉTROIT** sur les bords de l'ouverture de la fente, en piquant à angle droit sur l'extrémité de l'ouverture. Rentrer au fer 1.5 cm sur le bord sans encoche du poignet (11). Couper à 6 mm. Endroit contre endroit, épingler la manche sur le poignet, en faisant coïncider les encoches, en plaçant les bords de l'ouverture aux grands cercles. Bâtit ; piquer. Égaliser la couture. Presser la couture vers le poignet, en pressant le poignet vers l'extérieur.

28. Plier le poignet sur la ligne de pliure, endroit contre endroit. Piquer le prolongement et les extrémités. Égaliser les coutures.

29. Retourner le poignet ; presser. **PIQUER DANS LE SILLON. SURPIQUER** le bord inférieur et du côté du poignet.

FINITION

30. POUR LE MODÈLE A : faire les boutonnières sur les marques du poignet. Coudre les boutons sur les petits cercles.

31. POUR LE MODÈLE B : faire un **OURLET ÉTROIT** sur le bord inférieur de la basque, en bâtissant à 6 mm du bord non fini et en distribuant l'ampleur.