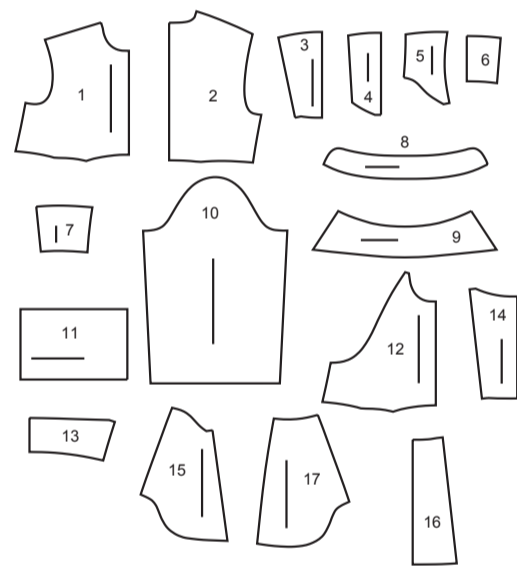
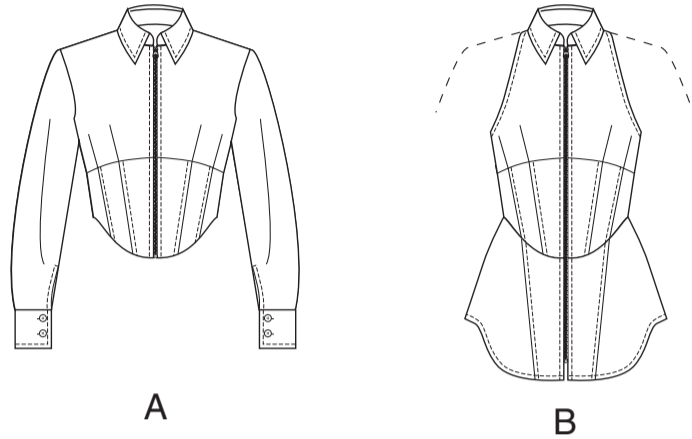


VORDERTEIL



- 1 OBERES VORDERTEIL - A
- 2 OBERES RÜCKENTEIL - A
- 3 UNTERES VORDERTEIL - A,B
- 4 UNTERES MITTLERES VORDERTEIL - A,B
- 5 UNTERES SEITL. VORDERTEIL - A,B
- 6 UNTERES RÜCKENTEIL - A,B
- 7 UNTERES SETL. RÜCKENTEIL - A,B
- 8 KRAGENBAND - A
- 9 KRAGEN - A,B
- 10 ÄRMEL - A
- 11 MANSCHETTE - A
- 12 OBERES VORDERTEIL - B
- 13 OBERES RÜCKENTEIL - B
- 14 VORD. SCHÖSSCHEN - B
- 15 SEITL. VORD. SCHÖSSCHEN - B
- 16 RÜCKW. SCHÖSSCHEN - B
- 17 SEITL. RÜCKW. SCHÖSSCHEN - B

KÖRPERMASSE

DAMEN

Sizes/Tailles	6	8	10	12	14	16	18	20	22	24
Oberweite (cm)	78	80	83	87	92	97	102	107	112	117
Tailenweite	58	61	64	67	71	76	81	87	94	97
Hüftweite	83	85	88	92	97	102	107	112	117	122
rückw. Tailenl.	39.5	40	40.5	41.5	42	42.5	43	44	44	45

STOFFSCHNITTEILE

Bezeichnet Brustumfang, Taillenumfang, Hüftumfang und/oder Bizeps. Die Maße beziehen sich auf den Umfang des fertigen Kleidungsstücks (Körpermaß + Trageerleichterung + Design-Erleichterung). Passen Sie das Schnittmuster bei Bedarf an.

Die gezeigten Linien sind SCHNITTLINIEN, jedoch sind Nahtzugaben von 1.5 cm inbegriffen, sofern nicht anders angegeben. Siehe NÄHTIGE INFORMATIONEN für Nahtzugaben.

Suchen Sie das/die Layout(s) nach Kleidungsstück/Ansicht, Stoffbreite und Größe. Die Layouts zeigen die ungefähre Position der Schnittmustererteile; die Position kann je nach Schnittmustergröße leicht variieren.

Alle Layouts sind für Stoffe mit oder ohne Strichrichtung, sofern nicht anders angegeben. Für Stoffe mit Strichrichtung, Flor, Schattierung oder einseitigem Design verwenden Sie das Layout MIT STRICHRICHTUNG.

RECHTE MUSTERSEITE	LINKE MUSTERSEITE	RECHTE STOFFSEITE	LINKE STOFFSEITE

G = GRÖSSE  
AG = ALLE GRÖSSEN  
\* = MIT STRICHRICHTUNG  
\*\* = OHNE STRICHRICHTUNG  
SELVAGE(S) WEBKANTE(N)  
FOLD = STOFFBRUCH  
SINGLE THINKNESS = EINZELNE DICKE  
DOUBLE THINKNESS = DOPPELTE DICKE  
CROSSWISE FOLD = QUERFALTE

Positionieren Sie den Stoff wie auf dem Layout angegeben. Wenn das Layout zeigt...

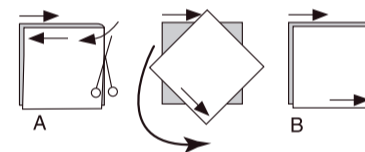
**FADENLAUF:** Legen Sie die Linie auf den geraden Fadenlauf des Stoffes und halten Sie sie parallel zur Webkante oder zum Falz. Beim Layout "mit Strichrichtung" sollten die Pfeile in dieselbe Richtung zeigen. (Bei Stoffen mit Pelzflor zeigen die Pfeile in Richtung des Flors).

**EINZELNE DICKE** - Legen Sie den Stoff mit der rechten Seite nach oben. (Bei Webpelzstoffen wird der Flor nach unten gelegt.)

DOPPELTE DICKE

**MIT STOFFBRUCH** - Legen Sie den Stoff mit der rechten Seite nach oben.

\* **OHNE STOFFBRUCH** - Legen Sie den Stoff rechts auf rechts und falten Sie ihn kreuzweise. Schneiden Sie den Falz von Webkante zu Webkante ein (A). Halten Sie die rechten Seiten zusammen und drehen Sie die obere Lage vollständig um, so dass der Flor in dieselbe Richtung wie die untere Lage verläuft.



**STOFFBRUCH** - Legen Sie die angegebene Kante genau entlang der Falz des Stoffes. Schneiden Sie NIEMALS an dieser Linie. Wenn das Schnittmusterstück so dargestellt ist...

● Schneiden Sie zuerst die anderen Teile zu und lassen Sie dabei genügend Stoff für dieses Teil übrig (A). Falten Sie den Stoff und schneiden Sie das Stück wie gezeigt am Stoffbruch zu (B).



★ Schneiden Sie das Stück nur einmal zu. Schneiden Sie zuerst die anderen Teile zu, so dass genügend Stoff für dieses Teil vorhanden ist. Öffnen Sie den Stoff; schneiden Sie das Teil auf einer einzigen Lage zu.

Schneiden Sie alle Teile entlang der für die gewünschte Größe angegebenen Schnittlinie mit langen, gleichmäßigen Scherenstrichen aus, wobei die Kerben nach außen zeigen.

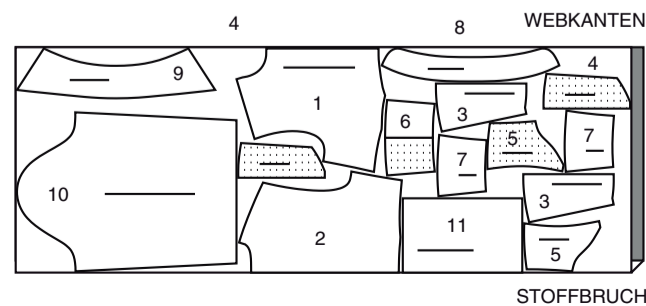
Übertragen Sie alle Markierungen und Konstruktionslinien, bevor Sie das Schnittmusterergewebe entfernen. (Bei Pelzflor-Stoffen übertragen Sie die Markierungen auf die linke Seite).

**HINWEIS:** Die gestrichelten Kästchen (a! b! c!) in den Layouts stellen die Teile dar, die nach den angegebenen Maßen zugeschnitten werden.

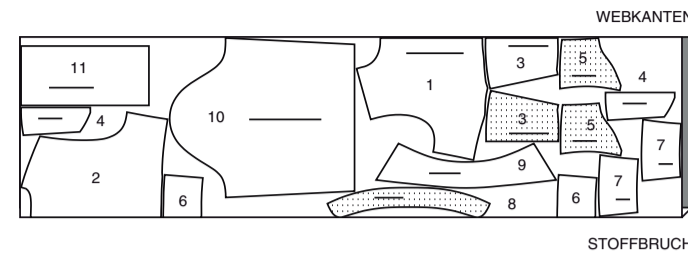
TOP A

TEILE: 1 2 3 4 5 6 7 8 9 10 11

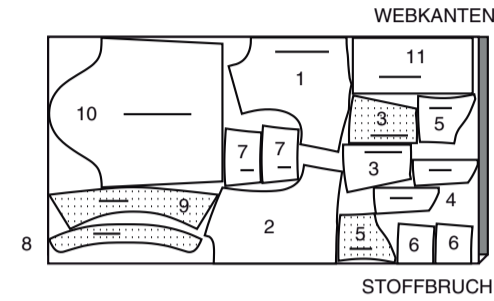
45" (115 cm)\*  
G  
6 8 10 12



45" (115 cm)\*  
G  
14 16 18 20 22 24



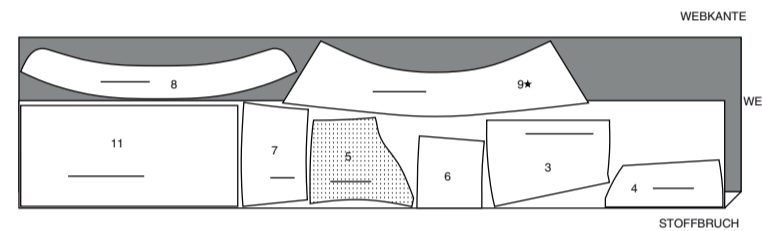
60" (150 cm)\*  
AG



EINLAGE A

TEILE: 3 4 5 6 7 8 9 11

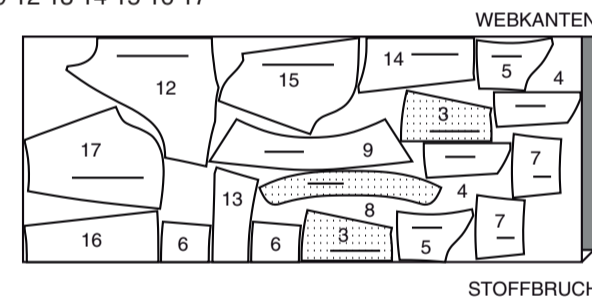
20" (51 cm)  
AG



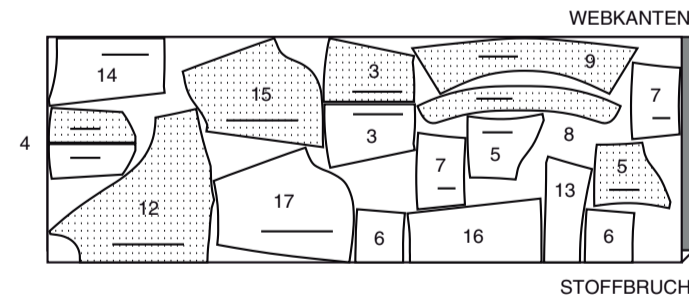
TOP B

TEILE: 3 4 5 6 7 8 9 12 13 14 15 16 17

45" (115 cm)\*  
G  
6 8 10 12 14



45" (115 cm)\*  
G  
16 18 20 22 24



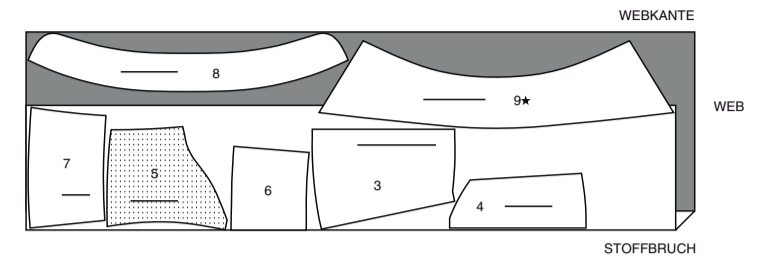
60" (150 cm)\*  
AG



EINLAGE B

PIECES: 3 4 5 6 7 8 9

20" (51 cm)  
AG



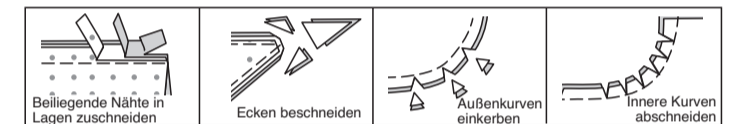
NÄHANGABEN

1.5 cm NAHTZUGABEN SIND INBEGRIFFEN, (sofern nicht anders angegeben).

GRAFIK

rechte Seite	linke Seite	Einlage	Futter	Innenfutter

Bügeln Sie beim Nähen. Nähte flach bügeln, dann aufbügeln, sofern nicht anders angegeben. Schneiden Sie die Nahtzugaben ein, wo nötig, damit sie flach liegen.



GLOSSAR

Für Nähmethoden in FETT gedruckter Schrift ist ein Video mit Nähanleitung verfügbar. Scannen Sie den QR CODE, um die Videos anzusehen:

**EINREIHEN**– siehe Kräusel: "Zweireihige Kräusel nähen" Video.

**KNAPPKANTIG STEPPEN**– siehe Maschinenstiche: Video "Wie man knappkantig steppt".

**FLACHE ABNÄHER**– siehe Abnäher: Video "Flache Abnäher nähen".

**SCHMALER SAUM**– siehe Säume: Video "Schmale Säume nähen".

**EINGESetzte ÄRMEL** - siehe Armlöcher/Ärmel: Video "Eingesetzter Ärmel einnähen".

**FESTSTEPPEN**– siehe Maschinenstiche: Video "Wie man einen Steppstich macht".

**IN DER RILLE NÄHEN** - siehe Maschinenstiche: Video "Wie man in der Rille näht".

**ABSTEPPEN**– siehe Maschinenstiche: Video "Wie man absteppt".

**UNTERSTEPPEN** - siehe Maschinenstiche: Video "Wie man untersteppt".

**EINLAGE**– Stecken Sie die Einlage auf die linke Stoffseite. Bügeln Sie die Einlage gemäß den Anweisungen des Herstellers.

NÄH-TUTORIALS



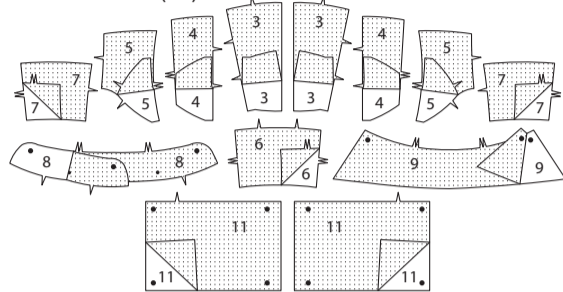
Erweitern Sie Ihre Fähigkeiten durch kurze, leicht verständliche Videos unter [simplicity.com/sewingtutorials](https://simplicity.com/sewingtutorials).

**TOP A,B**

**HINWEIS:** Wenn nicht anders angegeben wird das **Modell A** abgebildet.

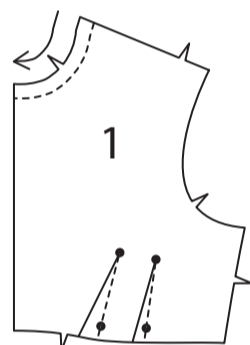
**EINLAGE**

Bringen Sie die **EINLAGE** auf das untere Vorderteil (3), das untere mittlere Vorderteil (4), das untere seitliche Vorderteil (5), das untere Rückenteil (6), das untere seitliche Rückenteil (7), das Kragenband (8), den Kragen (9) und bei Modell A die Manschette (11) auf.

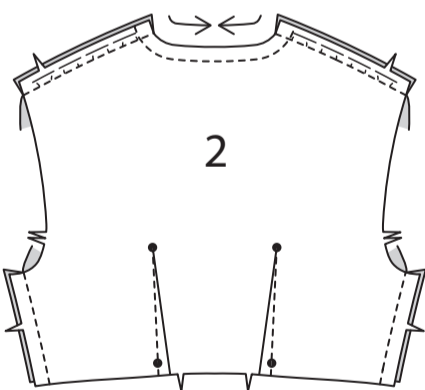


**VORDER- UND RÜCKENTEIL A**

**STEPHEN** Sie die Halsausschnittkante des oberen Vorderteils (1) **FEST**. Fertigen Sie die **FLACHEN ABNÄHER(N)** an. Bügeln Sie zur Mitte hin.

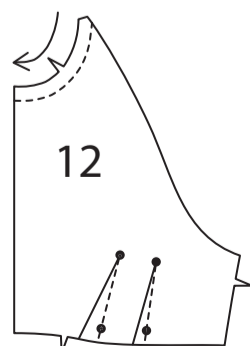


**STEPHEN** Sie die Halsausschnittkante des oberen Rückenteils (2) **FEST**. **HALTEN** Sie die Schulterkanten zwischen den Nahtlinien **EIN**. Machen Sie **FLACHE ABNÄHER(N)**. Bügeln Sie zur Mitte. Nähen Sie an den Seiten- und Schulterkanten Vorder- und Rückenteil zusammen, halten Sie dabei die Fülle ein.

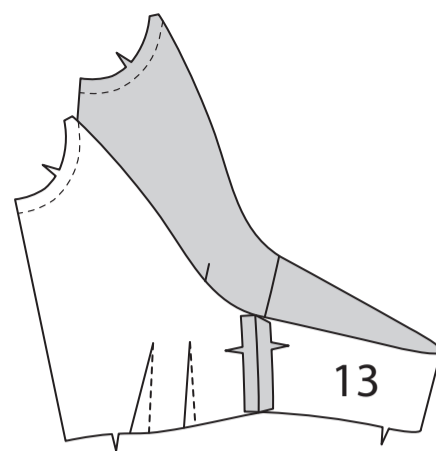


**VORDER- UND RÜCKENTEIL B**

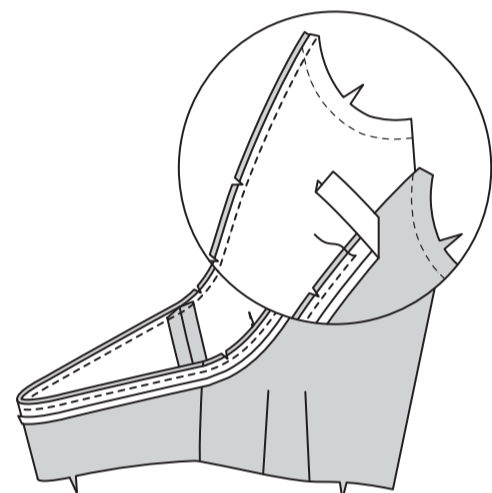
**STEPHEN** Sie die Halsausschnittkante des oberen Vorderteils (12) **FEST**. Fertigen Sie die **FLACHEN ABNÄHER(N)** an.



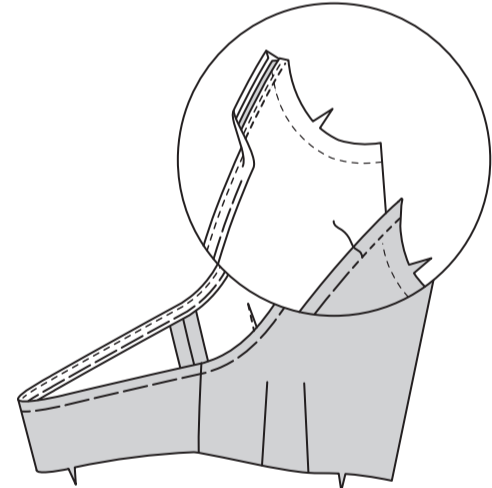
Nähen Sie das obere Vorderteil an das obere Rückenteil an den Seitenkanten.



Öffnen Sie eine Kante des einfach gefalteten Schrägbandes. Stecken Sie das Band rechts auf rechts auf den Armausschnitt und die Rückenante, so dass die Schnittkanten gerade sind. Nähen Sie. Beschneiden Sie die Naht; schneiden Sie die Kurven ein.

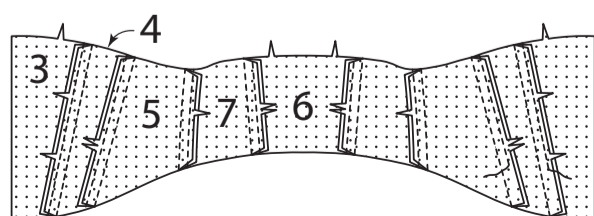


**STEPHEN** Sie das Band **UNTER**. Wenden Sie das Band nach innen; bügeln Sie. Heften Sie dicht an der Innenkante des Bandes. Auf der Außenseite **STEPHEN** Sie wie geheftet **AB**.

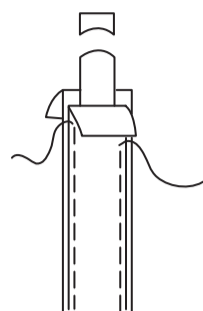


**FÜR BEIDE MODELLE WIE FOLGT FORTFAHREN**

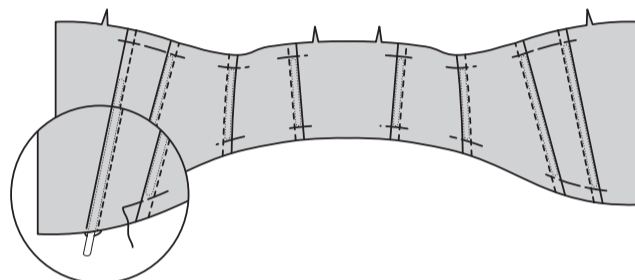
Stecken Sie das untere Vorderteil (3) auf das untere mittlere Vorderteil (4) und das untere mittlere Vorderteil auf das untere Seitenvorderteil (5). Nähen Sie. Bügeln Sie die Nähte zum unteren Vorderteil hin. Stecken Sie das untere Rückenteil (6) auf das untere mittlere Rückenteil (7) und das untere mittlere Rückenteil auf das untere Seitenvorderteil. Nähen Sie. Bügeln Sie die Nähte zum unteren Rückenteil hin. Zur Bildung von Tunnel für die Korsettstäbchen 1 cm von der ersten Naht entfernt innerhalb der Nahtzugabe absteppen, dabei durch alle Dicken hindurch nähen.



Schneiden Sie Streifen des Stäbchenmaterials in der Länge des genähten Tunnels zu, ohne die oberen und unteren Nahtzugaben. Entfernen Sie die Stäbchen vom Tunnel. Schneiden Sie 6 mm von jedem Ende ab und biegen Sie die Enden wie gezeigt.

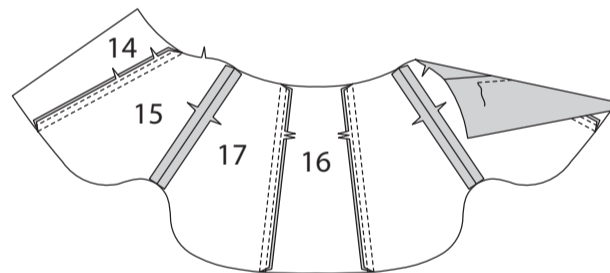


Führen Sie die Stäbchen zwischen den Nahtzugaben ein. Heften Sie 1.5 cm von der oberen und unteren Kante des Tunnels entfernt, achten Sie darauf, dass Sie sich nicht im Stäbchen verfangen.

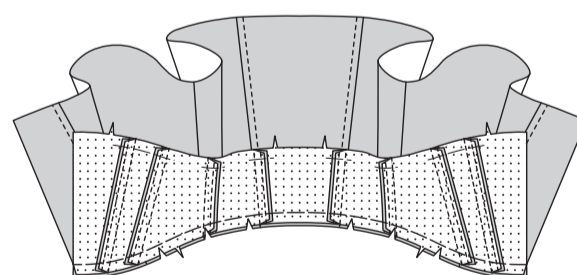


**SCHÖSSCHEN B**

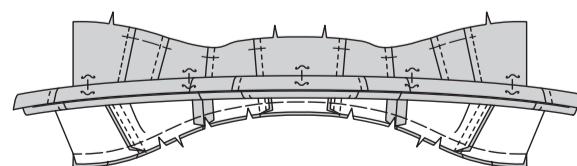
Stecken Sie das vordere Schößchen (14) an das seitliche vordere Schößchen (15). Nähen Sie. Bügeln Sie die Naht zum vord. Schößchen hin. Stecken Sie das rückw. Schößchen (16) auf das seitl. rückw. Schößchen (17). Nähen Sie. Bügeln Sie die Nähte zum rückw. Schößchen hin. Nähen Sie das vord. Schößchen an den Seiten auf das rückw. Schößchen. Auf der Außenseite das vordere Schößchen und das hintere Schößchen 1 cm von der Naht entfernt **ABSTEPHEN**.



Stecken Sie die obere Kante des Schößchens rechts auf rechts an die untere Kante des unteren Oberteils, wobei die Mittelpunkte, Nähte und Kerben übereinstimmen. Heften. Schneiden Sie, falls erforderlich, zu.

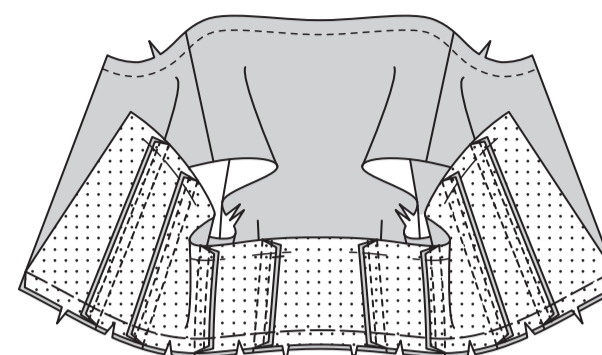


Rollen Sie das Schößchen von der unteren Oberteilnaht weg auf und stecken Sie es an das untere Oberteil, wobei Sie die Stecknadeln auf der linken Seite des unteren Oberteils platzieren, wie gezeigt.

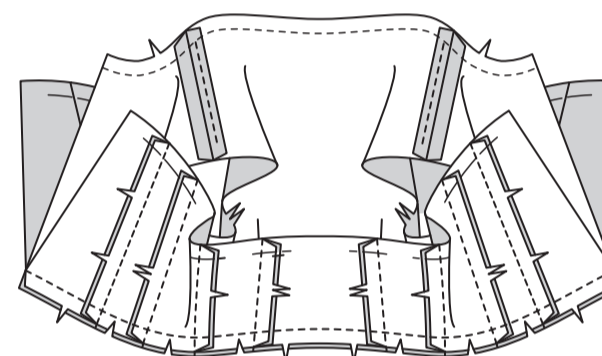


**FÜR BEIDE MODELLE WIE FOLGT FORTFAHREN**

Stecken Sie die untere Kante des oberen Oberteils rechts auf rechts an die obere Kante des unteren Kragens, so dass die Seitennähte und Kerben übereinstimmen. Schneiden Sie, falls erforderlich, ein. Heften.

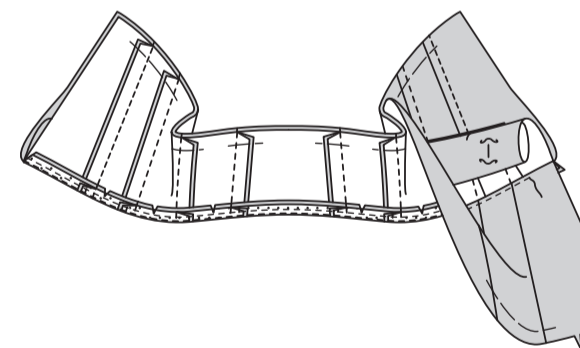


Nähen Sie die Nähte der Besatzeile des unteren Oberteils auf die gleiche Weise wie das untere Oberteil, lassen Sie dabei den Tunnel aus. Stecken Sie die rechte Seite des Besatzes des unteren Oberteils auf die linke Seite des oberen Oberteils, wobei die Seitennähte und Kerben übereinstimmen. Nähen Sie. Beschneiden Sie die Naht; schneiden Sie die Kurven ein.

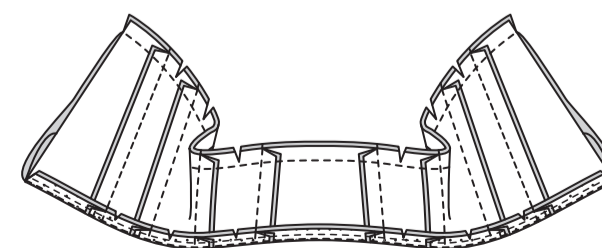


**STEPHEN** Sie den Besatz **UNTER**.

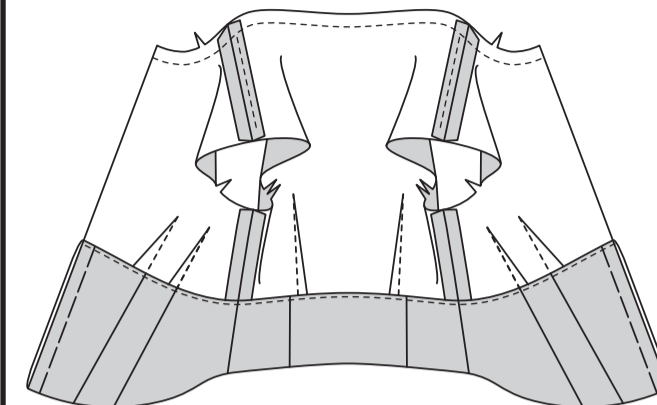
Rollen Sie das obere Oberteil auf (bei Modell B über das Schößchen) und stecken Sie es an das Unterteil, indem Sie die Stecknadeln auf der linken Seite des Unterteils platzieren, nicht auf der Nahtlinie des Unterteils, wie gezeigt.



Stecken Sie den Besatz des unteren Oberteils rechts auf rechts an die untere Kante des unteren Oberteils, über das aufgerollte obere Oberteil (und das Schößchen für Modell B). Nähen Sie die Unterkante. Beschneiden Sie die Naht; schneiden Sie die Kurven ein.



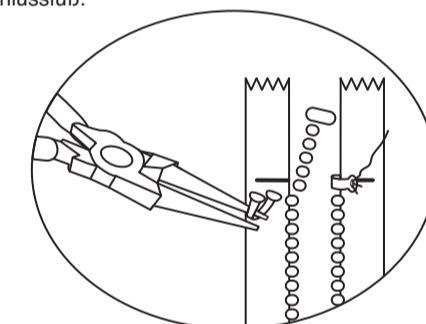
Drehen Sie das Top **RECHTS** durch die Öffnung im Vorderteil nach außen. Heften Sie die Schnittkanten zusammen.



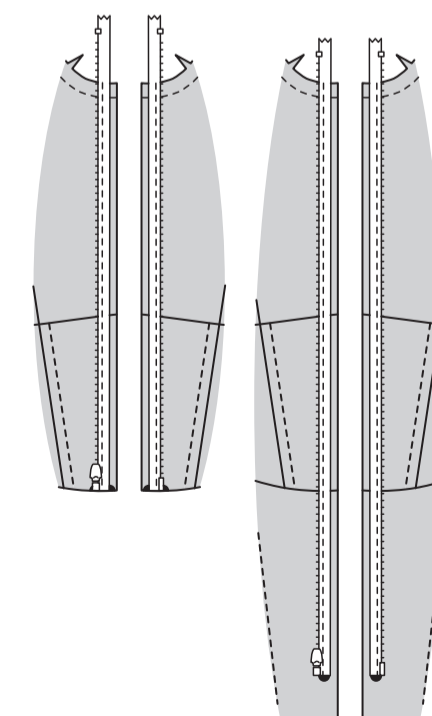
**REISSVERSCHLUSS**

**HINWEIS:** Es kann notwendig sein, einen Metall- oder schweren Kunststoffreißverschluss zu kürzen. Legen Sie den Reißverschluss entlang der Öffnungskante mit dem unteren Anschlag am großen Punkt an, um einen neuen oberen Anschlag herzustellen. Markieren Sie die Position des neuen Reißverschlussanschlags 3 mm von der oberen Nahtlinie entfernt. Bringen Sie die Zuglasche unter die obere Kante und entfernen Sie die Zähne oberhalb der Markierung. Biegen Sie mit einer Zange eine gerade Metallöse und nähen Sie sie an der neuen Markierung an jedem Band fest.

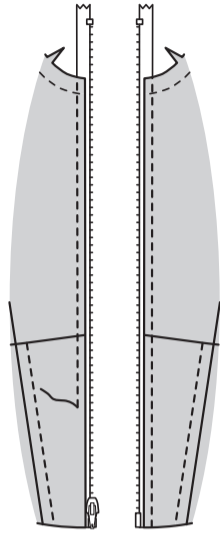
Trennen Sie den Reißverschluss. Stecken Sie rechts auf rechts die rechte Hälfte des Reißverschlusses an die rechte vordere Öffnungskante und die linke Hälfte des Reißverschlusses an die linke vordere Öffnungskante. Legen Sie die Reißverschlusszähne 3 mm über die Nahtlinie und die unteren Anschläge an den großen Kreisen, wie gezeigt. (Wenn der Reißverschluss nicht vorher gekürzt wurde, ragt der geschlossene Reißverschluss über die obere Kante des Vorderteils hinaus). Heften. Nähen Sie mit einem verstellbaren Reißverschlussfuß.



**MODELL A      MODELL B**



Wenden Sie die vorderen Kanten nach innen; bügeln Sie. Auf der Außenseite die gebügelten Kanten **ABSTEPPEN**. Schieben Sie die Zuglasche nach unten und schneiden Sie das überschüssige Reißverschlussband an der oberen Kante ab, während der Reißverschluss festgenäht ist. Das Kragenband dient nach dem Anbringen des Reißverschlusses als oberer Anschlag für diesen.



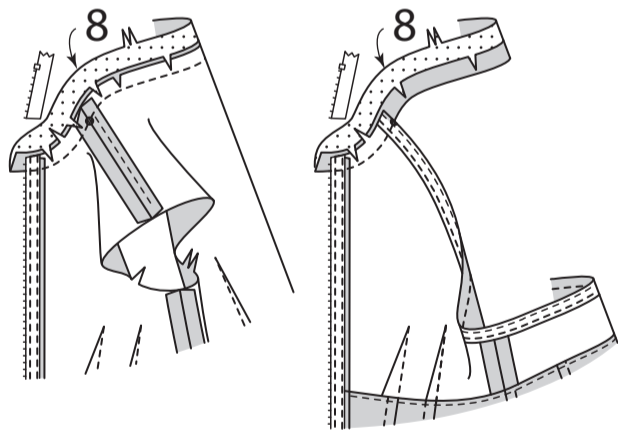
**NACKENBAND UND KRAGEN**

Schneiden Sie die Halsausschnittkante des Oberteils an der Steppnaht ein.

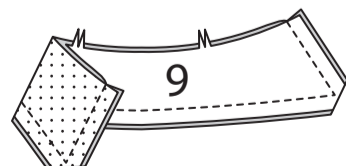
**FÜR MODELL A:** Stecken Sie die eingekerbte Kante des Kragenbands (8) rechts auf rechts an die Halskante, wobei die Mittelpunkte übereinstimmen und kleine Punkte an den Schulternähten gesetzt werden.

**FÜR MODELL B:** Stecken Sie die einfache eingekerbte Kante des Kragenbands (8) rechts auf rechts an die Halskante, wobei die Mittelpunkte und die kleinen Punkte übereinstimmen.

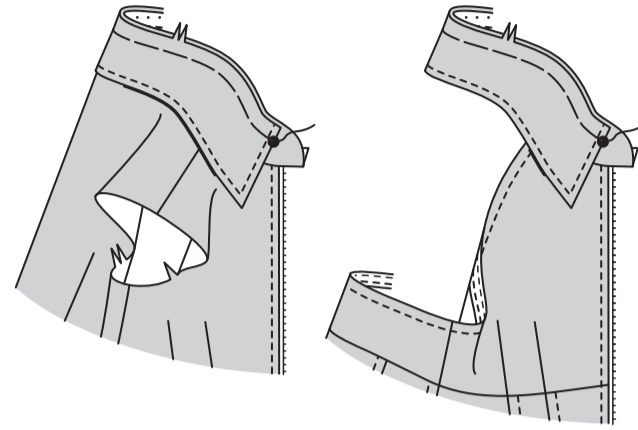
**FÜR BEIDE MODELLE:** (Das Nackenband reicht 1.5 cm über die vorderen Öffnungskanten hinaus.) Nähen Sie die Halsausschnittkante. Beschneiden Sie die Naht und das Ende des Reißverschlusses; schneiden Sie die Kurven ein. Bügeln Sie das Band nach außen; bügeln Sie die Naht zum Band hin.



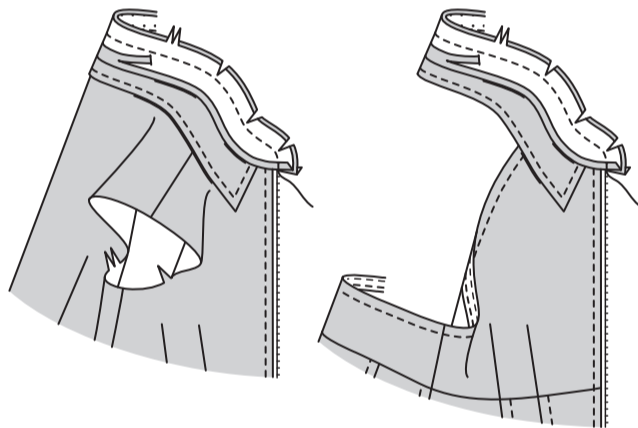
Rechts auf rechts nähen Sie den Besatz an den Kragen (9), sodass die Schnittkanten bündig abschließen, lassen Sie dabei die eingekerbten Kanten offen. Beschneiden Sie die Naht und die Ecken.



Wenden Sie den Kragen; bügeln Sie. **STEPPEN** Sie die fertigen Kanten **AB**. Heften Sie die Schnittkanten maschinell zusammen. Den Kragen (Besatzseite) rechts auf rechts und die Schnittkanten gleichmäßig auf das Kragenband stecken, dabei die Mittelpunkte und die doppelten Kerben übereinstimmen und die Enden an den großen Punkten platzieren. Heften.

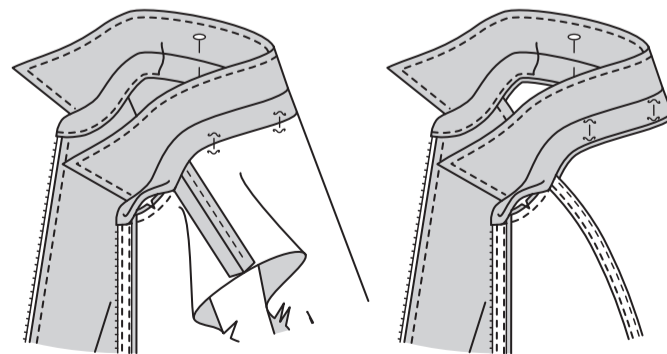


Bügeln Sie unter 1.5 cm an der einfachen eingekerbten Besatzkante des Kragenbandes; schneiden Sie auf 6 mm zu. Rechts auf rechts stecken Sie den Besatz des Kragenbandes auf das Kragenband (über den Kragen), wobei die Mitten übereinstimmen. Nähen Sie das Vorderteil und die doppelt gekerbte Kante. Beschneiden Sie die Naht; schneiden Sie die Kurven ein.



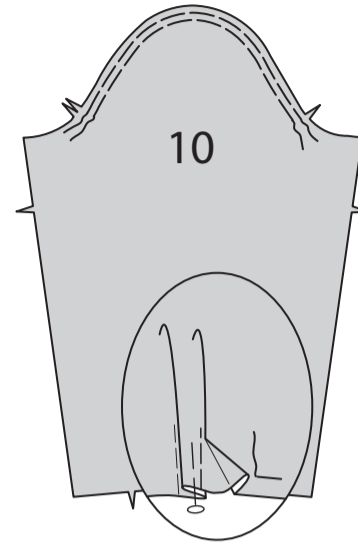
Wenden Sie den Besatz des Kragenbandes nach innen, bügeln Sie. Stecken Sie die gebügelte Besatzkante über die Naht oder die gebügelte Kante stecken, dabei die Stecknadeln außen anbringen. Auf der Außenseite die untere Kante des Kragenbandes

**KNAPPKANTIG STEPPEN**, wobei die gebügelte Kante des Besatzes auf der Innenseite eingesteckt wird.



**ÄRMEL UND MANSCHETTE A**

**HALTEN** Sie den oberen Teil des Ärmels (10) zwischen den Kerben **EIN**. Um Falten in den Ärmel zu legen, falten Sie auf der Außenseite entlang der durchgezogenen Linien. Bringen Sie die Falten zu den gestrichelten Linien; stecken Sie sie fest. Heften Sie über die Schnittkante.

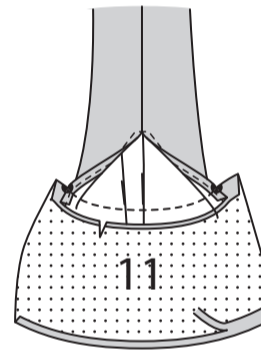


**SETZEN** Sie den **ÄRMEL EIN**, dabei die Unterarmnaht von der Armausschnittkante bis zum großen Punkt nähen. Nähen Sie einen **SCHMALEN SAUM** an die Kanten der Schlitzöffnung, nähen Sie die Stiche am Öffnungsende quadratisch.

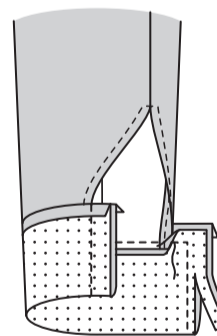
Bügeln Sie unter 1.5 cm an der ungekerbten Kante der Manschette (11).

Beschneiden Sie auf 6 mm. Stecken Sie den Ärmel rechts auf rechts an die Manschette, wobei die Kerben übereinstimmen und die Öffnungskanten auf die großen Punkte gelegt werden.

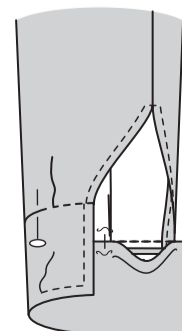
Heften Sie; nähen Sie. Beschneiden Sie die Naht. Bügeln Sie die Naht in Richtung Manschette und drücken Sie die Manschette nach außen.



Falten Sie die Manschette entlang der Falllinie rechts auf rechts. Nähen Sie die Verlängerung und Enden. Beschneiden Sie die Nähte.

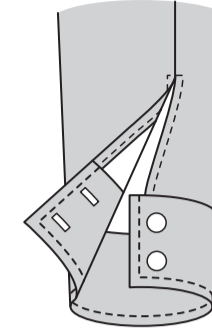


Wenden Sie die Manschette; bügeln Sie. **IN DER RILLE NÄHEN**. **STEPPEN** Sie die unteren und seitlichen Kanten der Manschette **AB**.



**ABSCHLUSS**

**FÜR MODELL A:** Machen Sie Knopflöcher an der Manschette an den Markierungen. Nähen Sie die Knöpfe an den Markierungen.



**FÜR MODELL B:** Machen **SCHMALEN SAUM** an der Unterkante des Schößchens, dabei heften Sie 6 mm von der Schnittkante entfernt und halten Sie die Fülle ein.

