

## FABRIC CUTTING LAYOUTS

⊕ Indicates Bustline, Waistline, Hipline and/or Biceps. Measurements refer to circumference of Finished Garment (Body Measurement + Wearing Ease + Design Ease). Adjust Pattern if necessary.

Lines shown are CUTTING LINES, however, 5/8" (1.5cm) SEAM ALLOWANCES ARE INCLUDED, unless otherwise indicated. See SEWING INFORMATION for seam allowance.

Find layout(s) by Garment/View, Fabric Width and Size. Layouts show approximate position of pattern pieces; position may vary slightly according to your pattern size.

All layouts are for with or without nap unless specified. For fabrics with nap, pile, shading or one-way design, use WITH NAP layout.

RIGHT SIDE OF PATTERN	WRONG SIDE OF PATTERN	RIGHT SIDE OF FABRIC	WRONG SIDE OF FABRIC
-----------------------	-----------------------	----------------------	----------------------

S/T = SIZE(S)/TAILLE(S)  
 \* = WITH NAP/AVEC SENS  
 S/L = SELVAGE(S)/LISIÈRE(S)  
 AS/TT = ALL SIZE(S)/TOUTES TAILLE(S)  
 \*\* = WITHOUT NAP/SANS SENS  
 F/P = FOLD/PLIURE  
 CF/PT = CROSSWISE FOLD/PLIURE TRAME

Position fabric as indicated on layout. If layout shows...

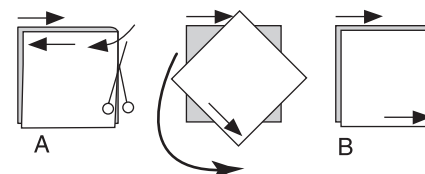
**GRAINLINE**—Place on straight grain of fabric, keeping line parallel to selvage or fold. ON "with nap" layout arrows should point in the same directions. (On Fur Pile fabrics, arrows point in direction of pile.)

**SINGLE THICKNESS**—Place fabric right side up. (For Fur Pile fabrics, place pile side down.)

### DOUBLE THICKNESS

**WITH FOLD**—Fold fabric right sides together.

\* **WITHOUT FOLD**—With right sides together, fold fabric CROSSWISE. Cut fold from selvage to selvage (A). Keeping right sides together, turn upper layer completely around so nap runs in the same direction as lower layer.



**FOLD**—Place edge indicated exactly along fold of fabric. NEVER cut on this line.

When pattern piece is shown like this...

• Cut other pieces first, allowing enough fabric to cut this piece (A). Fold fabric and cut piece on fold, as shown (B).

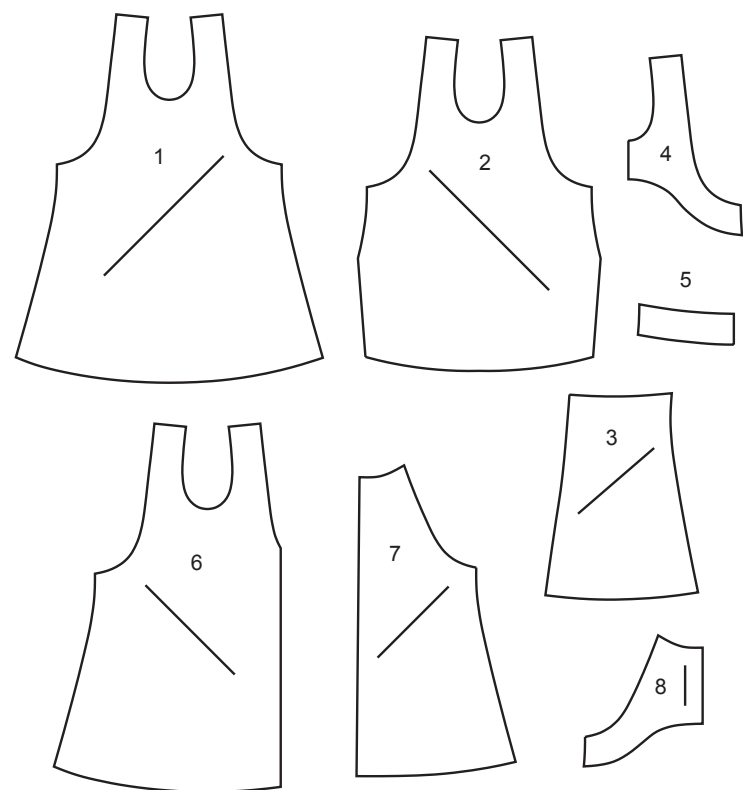
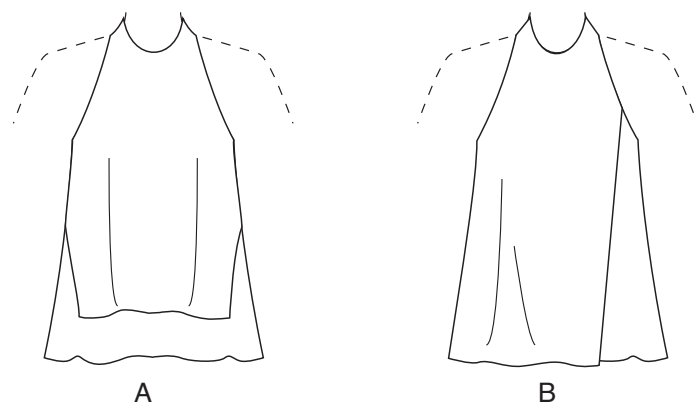
★ Cut piece only once. Cut other pieces first, allowing enough fabric to cut this piece. Open fabric; cut piece on single layer.

Cut out all pieces along cutting line indicated for desired size using long, even scissor strokes, cutting notches outward.

Transfer all markings and lines of construction before removing pattern tissue. (Fur Pile fabrics, transfer markings to wrong side.)

**NOTE:** Broken-line boxes ( a! b! c! ) in layouts represent pieces cut by measurements provided.

### FRONT DEVANT



- |                      |                             |
|----------------------|-----------------------------|
| 1 FRONT - A          | 1 DEVANT - A                |
| 2 FRONT OVERLAY - A  | 2 DEVANT SUPERPOSÉ - A      |
| 3 BACK - A           | 3 DOS - A                   |
| 4 FRONT FACING - A,B | 4 PAREMENTURE DEVANT - A, B |
| 5 BACK FACING - A,B  | 5 PAREMENTURE DOS - A, B    |
| 6 FRONT - B          | 6 DEVANT - B                |
| 7 BACK - B           | 7 DOS - B                   |
| 8 BACK FACING - B    | 8 PAREMENTURE DOS - B       |

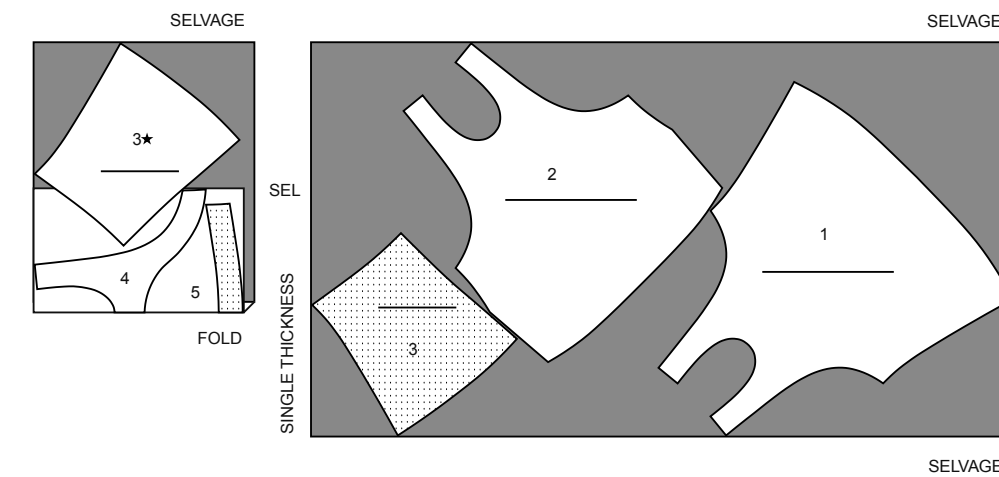
### BODY MEASUREMENTS / MESURES DU CORPS

MISSÉS/JEUNE FEMME										
Sizes/Tailles	8	10	12	14	16	18	20	22	24	26
Bust (ins)	31½	32½	34	36	38	40	42	44	46	48
Waist	24	25	26½	28	30	32	34	37	39	41
Hip	33½	34½	36	38	40	42	44	46	48	50
Bk. Wst Lgth.	15¾	16	16¼	16½	16¾	17	17¼	17½	17¾	18
T. poitrine (cm)	80	83	87	92	97	102	107	112	117	122
T. taille	61	64	67	71	76	81	87	94	97	104
T. hanches	85	88	92	97	102	107	112	117	122	127
Nuque à taille	40	40.5	41.5	42	42.5	43	44	44	45	46

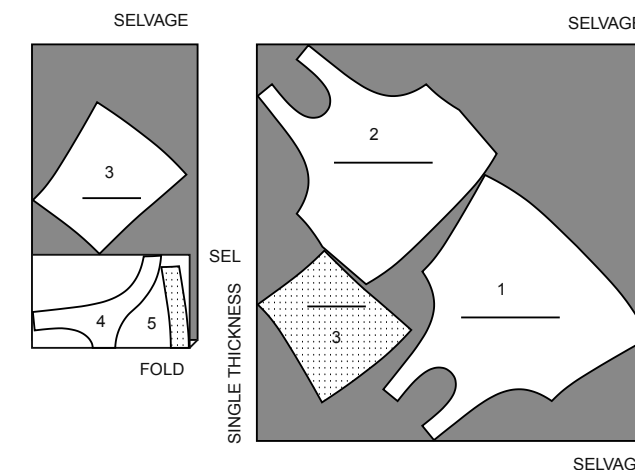
### TOP A / HAUT A

PIECES: 1 2 3 4 5

45" (115 cm)  
 AS/TT



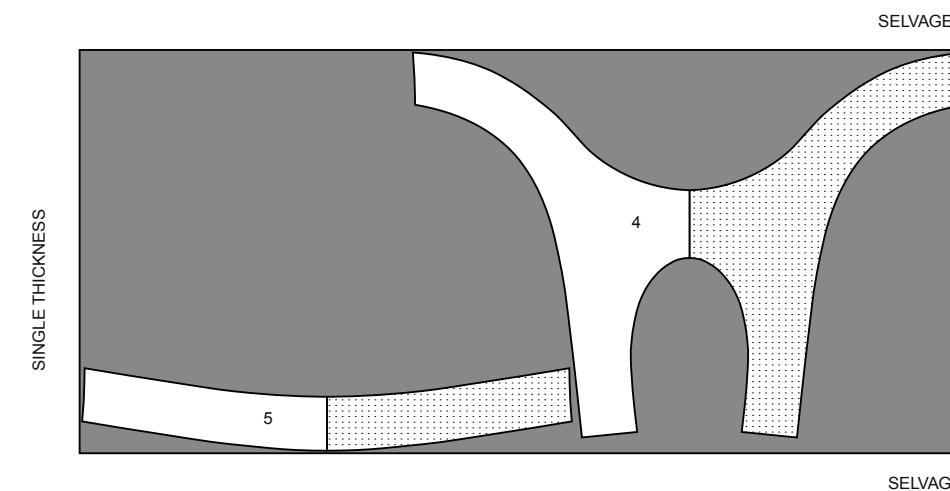
60" (150 cm)  
 AS/TT



### INTERFACING A / ENTOILAGE A

PIECES: 4 5

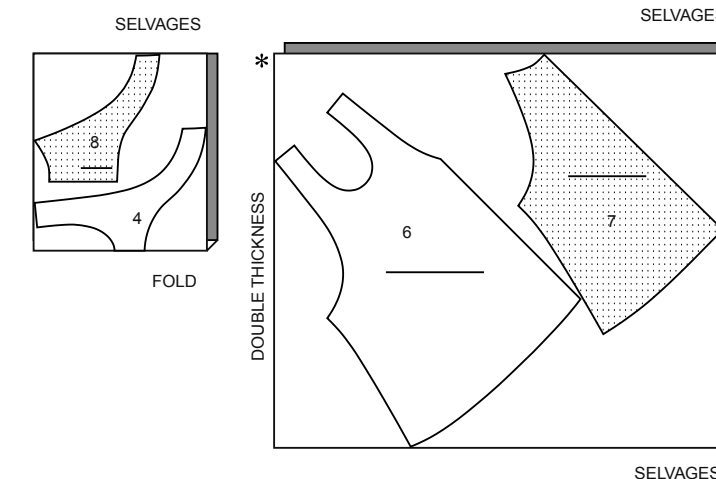
20" (51cm)  
 AS/TT



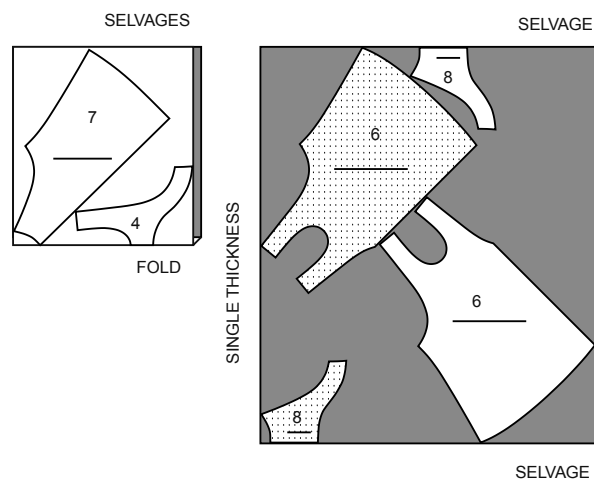
### TOP B / HAUT B

PIECES: 4 6 7 8

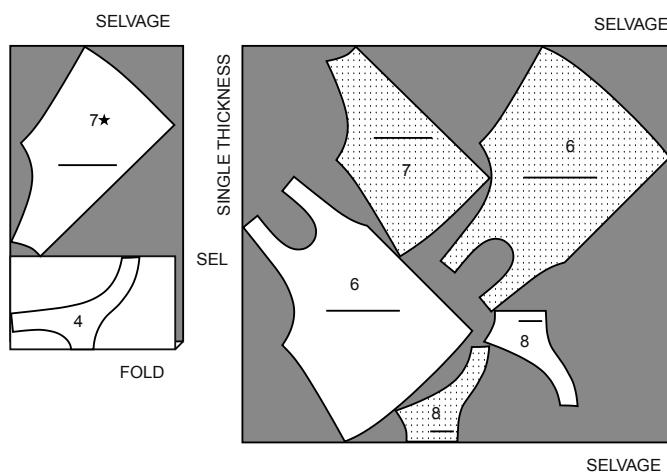
45" (115 cm)  
 AS/TT



60" (150 cm)  
 S/T  
 8 10 12 14 16 18



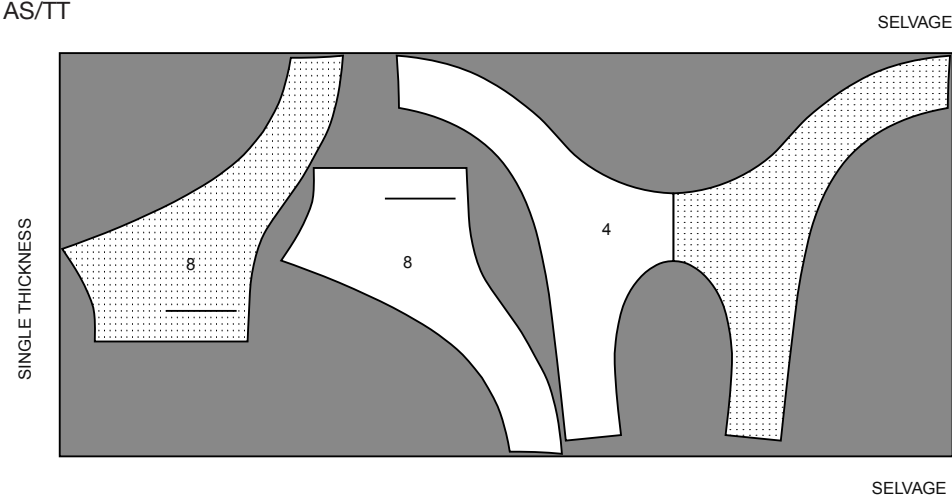
60" (150 cm)  
 S/T  
 8 20 22 24 26



### INTERFACING B / ENTOILAGE B

PIECES: 4 8

20" (51cm)  
 AS/TT



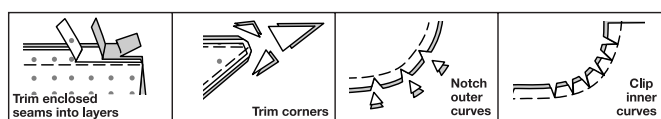
### SEWING INFORMATION

**5/8" (1.5cm) SEAM ALLOWANCES ARE INCLUDED,**  
 (unless otherwise indicated)

ILLUSTRATION SHADING KEY

Right Side	Wrong Side	Interfacing	Lining	Underlining

Press as you sew. Press seams flat, then press open, unless otherwise instructed. Clip seam allowances, where necessary, so they lay flat.



### GLOSSARY

Sewing methods in **BOLD TYPE** have Sewing Tutorial Video available. Scan QR **CODE** to watch videos:

- INVISIBLE ZIPPER** - See sewing an invisible zipper video.
- BABY HEM** - See sewing a baby hem video.
- STAYSTITCH** - See how to do stay-stitching video.
- UNDERSTITCH** - See how to understitch video.
- FINISH** - See how to finish seam allowances video.
- SLIPSTITCH** - See how to slipstitch video.

#### SEWING TUTORIALS



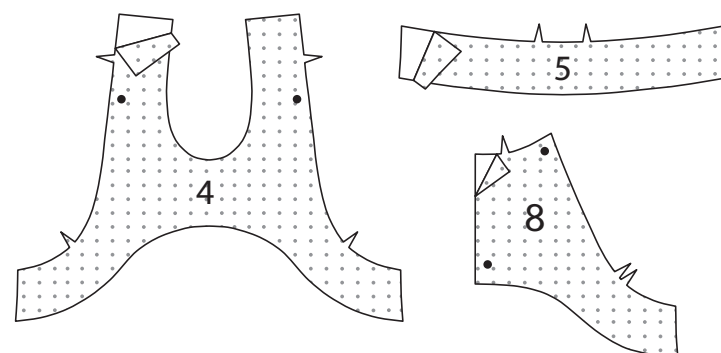
Build your skills viewing short, easy-to-follow videos at [simplicity.com/sewingtutorials](http://simplicity.com/sewingtutorials)

### TOP A, B

**NOTE:** Under each sub-heading, the first View will be illustrated, unless otherwise indicated

#### INTERFACING

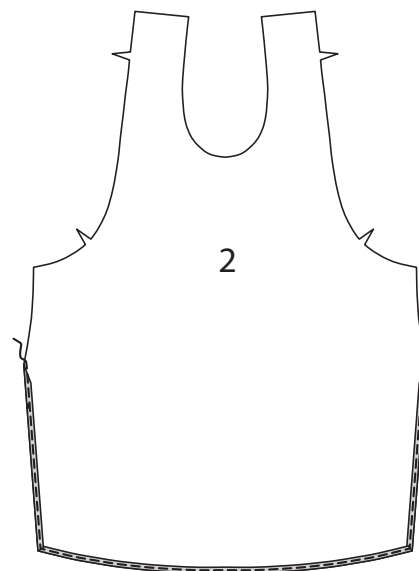
- Pin **INTERFACING** to wrong side of each matching **FABRIC** section. Fuse, following manufacturer's instructions.



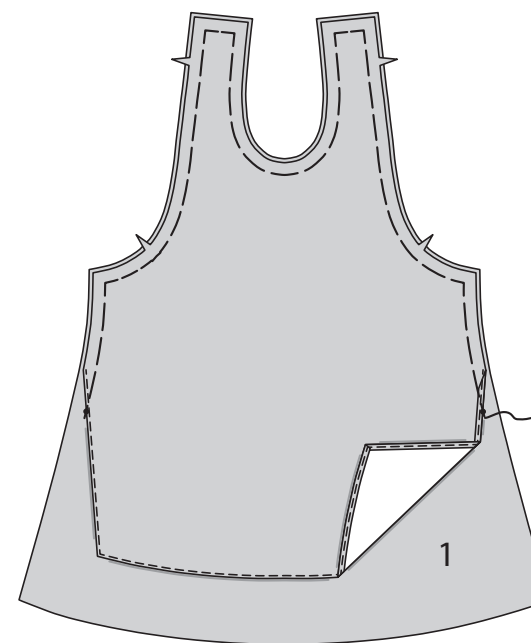
### FRONT AND BACK

#### VIEW A:

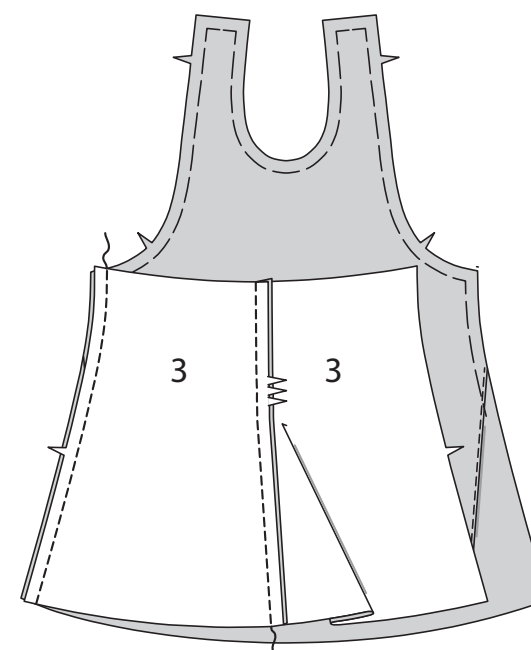
- Make **BABY HEM** at lower and lower side edges of **FRONT OVERLAY (2)**, as shown.



- With right sides up, pin front overlay to **FRONT (1)**, matching centers and symbols. Baste raw edges.

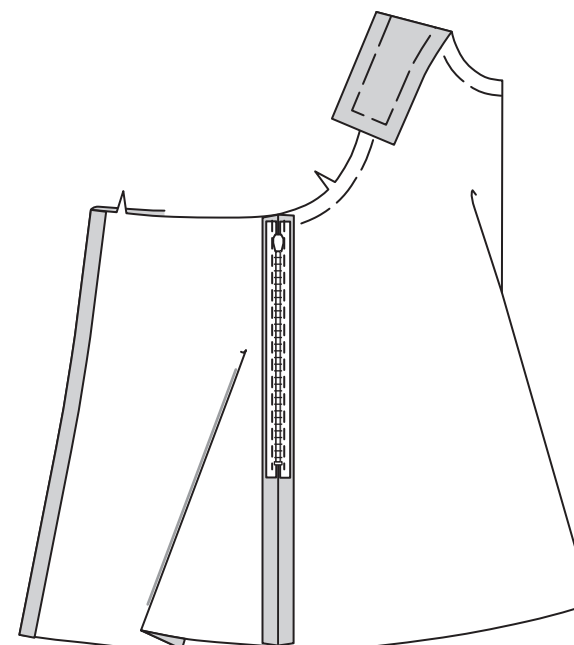


- Stitch **BACK (3)** sections together at center back.  
 Stitch front to back at right side.



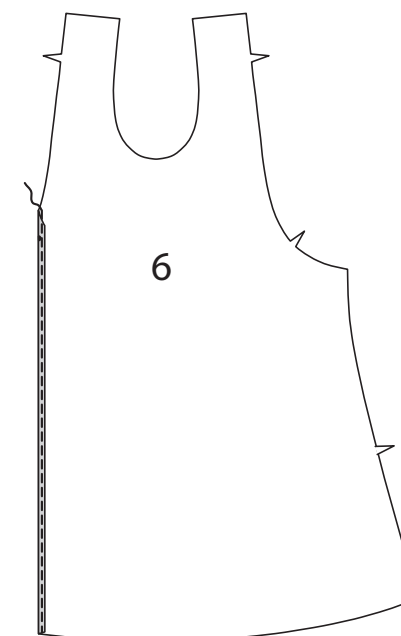
- Apply **INVISIBLE ZIPPER** to left side. **NOTE:** Stitch the invisible zipper using an invisible zipper foot.

The zipper is longer than the zipper opening and will be adjusted after the zipper is inserted.

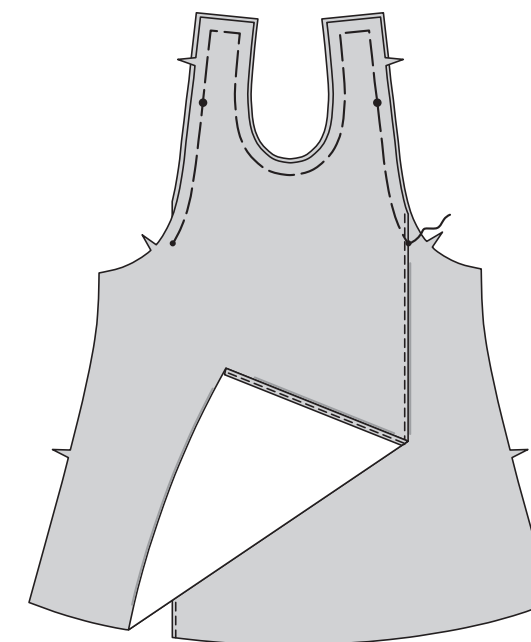


#### VIEW B:

- Make **BABY HEM** at lower side edges of **FRONT (6)**, as shown.

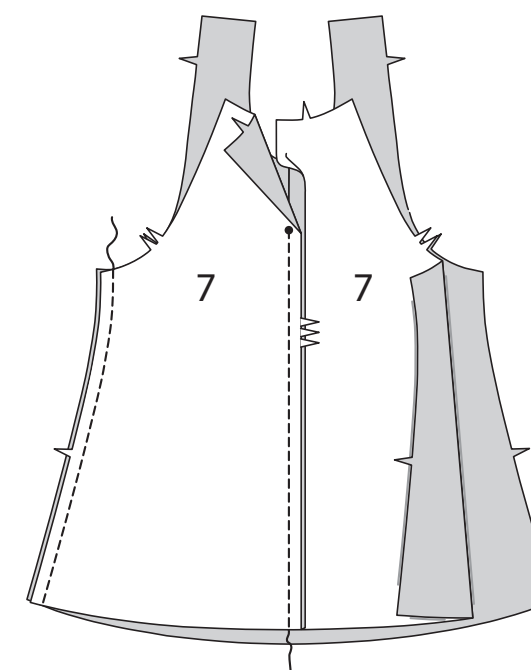


- With right sides up, pin front sections together, matching centers and symbols. Baste neck, upper and armhole edges.



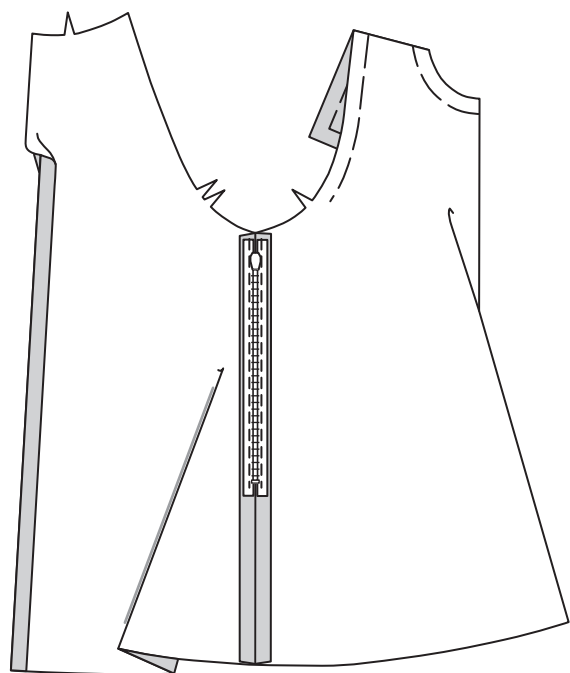
- Stitch **BACK (7)** sections together at center back, leaving open above large dot.

Stitch front to back at right side.



**9.** Apply **INVISIBLE ZIPPER** to left side. **NOTE:** Stitch the invisible zipper using an invisible zipper foot.

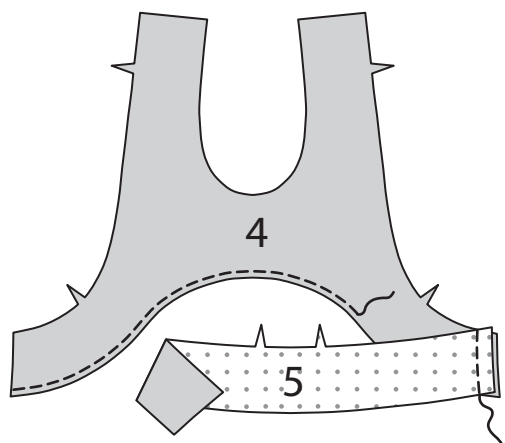
The zipper is longer than the zipper opening and will be adjusted after the zipper is inserted.



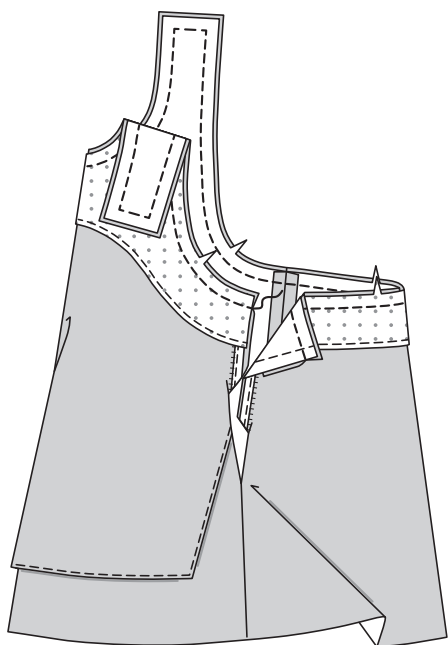
### FACING AND FINISHING

**VIEW A:**  
**10.** Stitch **FRONT FACING** (4) to **BACK FACING** (5) at right side edge.

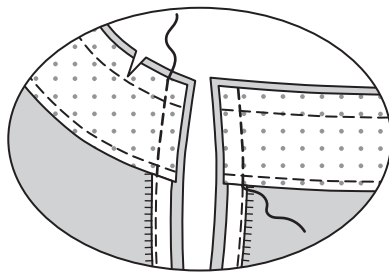
**FINISH** lower unnotched edge of facing.



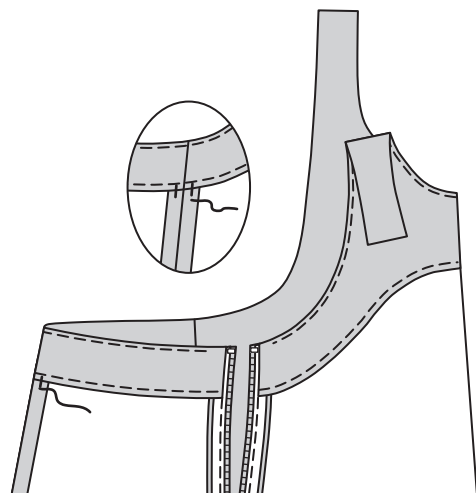
**11.** Open out left side opening edges of dress, rolling the zipper teeth away from the opening edge. With right sides together, pin facing to top, matching centers, seams and notches. Stitch neck, upper, and back edges, as shown. Trim.



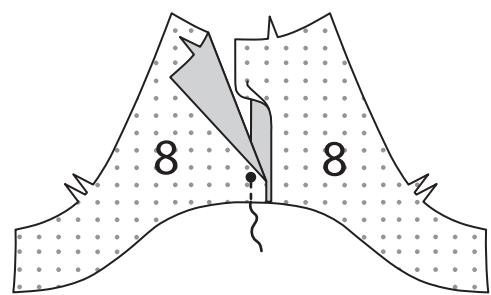
**12.** Pin left side opening edges together. Using an adjustable zipper foot, stitch 1/2" (1.3cm) from left side edges, keeping zipper teeth free. Trim corners. Do not trim left side edges. **UNDERSTITCH** facing as far as possible.



**13.** Turn facing and left side edges to **INSIDE**, rolling zipper teeth back in place; press. Tack facing at seams.

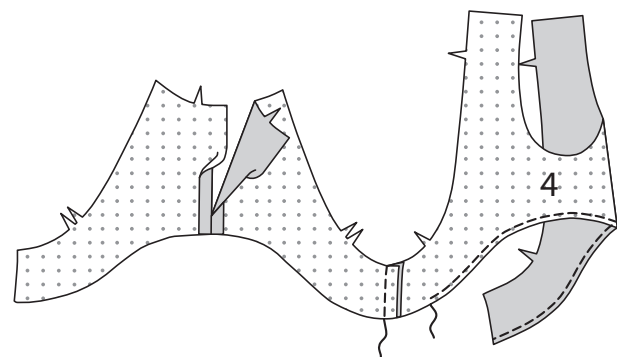


**VIEW B:**  
**14.** Stitch **BACK FACING** (8) sections together at center back, leaving open above large dot.

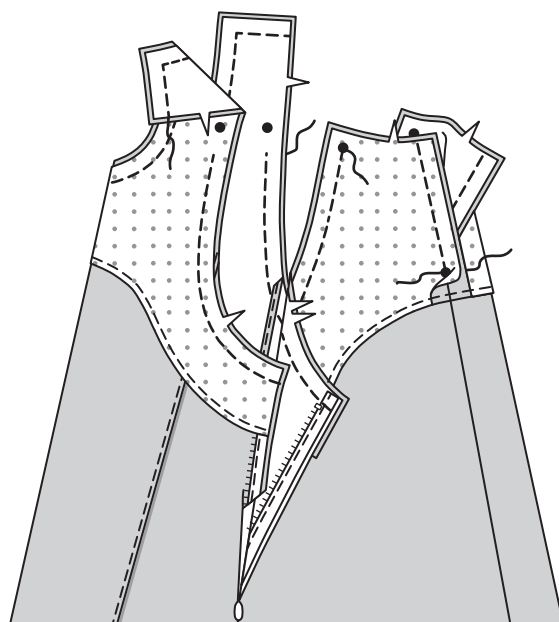


**15.** Stitch front facing to back facing at right side edge.

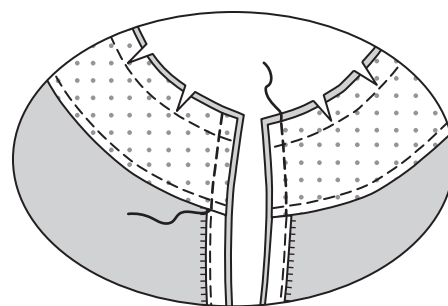
**FINISH** lower unnotched edge of facing.



**16.** Open out left side opening edges of dress, rolling the zipper teeth away from the opening edge. With right sides together, pin facing to top, matching centers, seams and symbols. Stitch neck, upper, back and armhole edges, as shown, leaving front open from 1" (2.5cm) below large dot to upper edge. Trim.

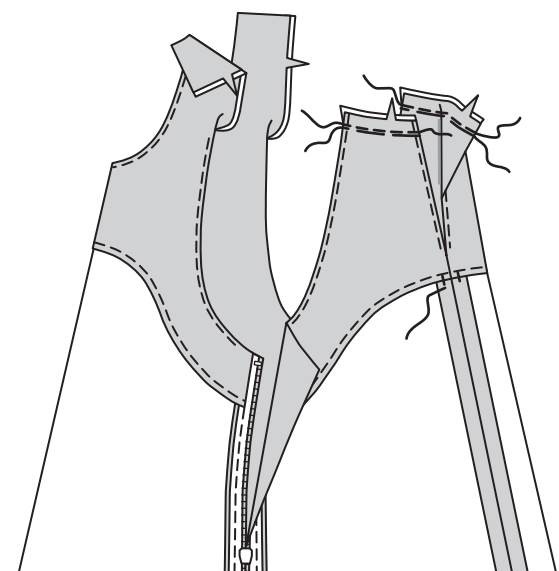


**17.** Pin left side opening edges together. Using an adjustable zipper foot, stitch 1/2" (1.3cm) from left side edges, keeping zipper teeth free. Trim corners. Do not trim left side edges. **UNDERSTITCH** facing as far as possible.

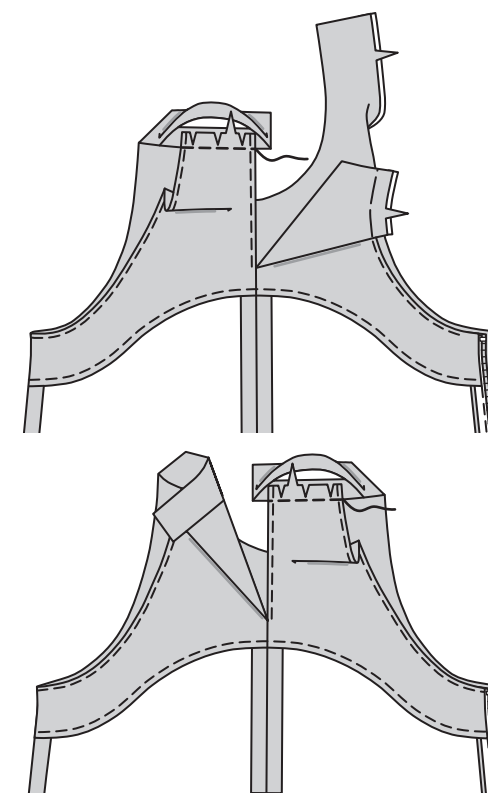


**18.** Turn facing and left side edges to **INSIDE**, rolling zipper teeth back in place; press. Baste and **STAYSTITCH** upper back edges, as shown.

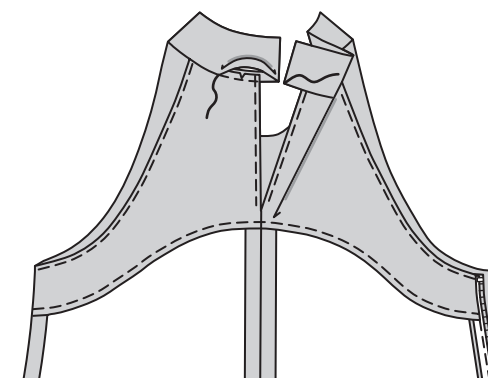
Tack facing at seams.



**19.** On outside, pin upper edges of back to front, matching centers and large dots, clipping back where necessary. Stitch. Turn seam allowances to inside. Press, pressing in remainder of seam allowances on opening edges.



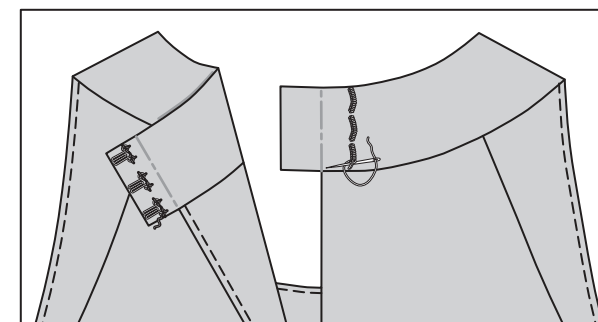
**20.** **SLIPSTITCH** pressed edges together and over seams, as shown.



**VIEWS A, B:**  
**21.** On inside, sew hooks to left back opening edge, as shown.

Lap left back edge over right, matching centers.

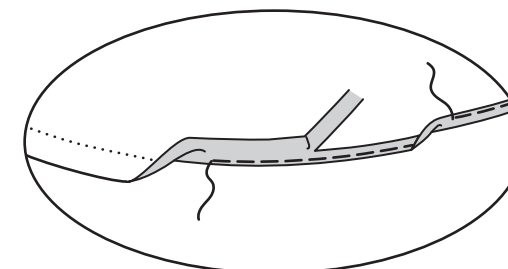
On outside, make markings for thread loops on right back. Make thread loops at markings.



**22. NOTE:** Allow top to hang for 24 hours before hemming to permit bias to set.

Try on top; re-mark hem. Trim lower edge to within 3/8" (1cm) of marking.

Make **BABY HEM** at lower edge of top.



## FRANÇAIS

### PLANS DE COUPE

⊕ Indique: pointe de poitrine, ligne de taille, de hanches et/ou avantbras. Ces mesures sont basées sur la circonférence du vêtement fini. (Mesures du corps + Aisance confort + Aisance mode) Ajuster le patron si nécessaire.

Les lignes épaisses sont les **LIGNES DE COUPE**, cependant, des rentrés de 1.5cm sont compris, sauf si indiqué différemment. Voir **EXPLICATIONS DE COUTURE** pour largeur spécifiée des rentrés.

Choisir le(s) plan(s) de coupe selon modèle/largeur du tissu/taille. Les plans de coupe indiquent la position approximative des pièces et peut légèrement varier selon la taille du patron.

Les plans de coupe sont établis pour tissu avec/sans sens. Pour tissu avec sens, pelucheux ou certains imprimés, utiliser un plan de coupe **AVEC SENS**.

ENDROIT DU PATRON	ENVERS DU PATRON	ENDROIT DU TISSU	ENVERS DU TISSU
[Pattern piece]	[Pattern piece]	[Fabric piece]	[Fabric piece]

S/T = SIZE(S)/TAILLE(S)  
 \* = WITH NAP/AVEC SENS  
 S/L = SELVAGE(S)/LISIÈRE(S)  
 AS/TT = ALL SIZE(S)/TOUTES TAILLE(S)  
 \*\* = WITHOUT NAP/SANS SENS  
 F/P = FOLD/PLIURE  
 CF/PT = CROSSWISE FOLD/PLIURE TRAME

Disposer le tissu selon le plan de coupe. Si ce dernier indique...

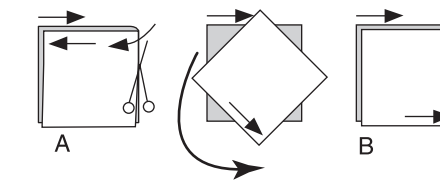
**DROIT FIL**—A placer sur le droit fil du tissu, parallèlement aux lisières ou au pli. Pour plan "avec sans," les flèches seront dirigées dans la même direction. (Pour fausse fourrure, placer la pointe de la flèche dans le sens descendant des poils.)

**SIMPLE EPAISSEUR**—Placer l'endroit sur le dessus. (Pour fausse fourrure, placer le tissu l'endroit dessous.)

**DOUBLE EPAISSEUR**

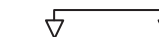
**AVEC PLIURE**—Placer endroit contre endroit.

\* **SANS PLIURE**—Plier le tissu en deux sur la **TRAME**, endroit contre endroit. Couper à la pliure, de lisière à lisière (A). Placer les 2 épaisseurs dans le même sens du tissu, endroit contre endroit (B).

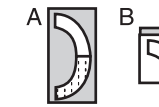


**PLIURE**—Placer la ligne du patron exactement sur la pliure **NE JAMAIS COUPER** sur cette ligne.

Si la pièce se présente ainsi...



• Couper d'abord les autres pièces, réservant du tissu (A). Plier le tissu et couper la pièce sur la pliure, comme illustré (B).



★ Couper d'abord les autres pièces, réservant pour la pièce en question. Déplier le tissu et couper la pièce sur une seule épaisseur.

Couper régulièrement les pièces le long de la ligne de coupe indiquée pour la taille choisie, coupant les crans vers l'extérieur.

Marquer repères et lignes avant de retirer le patron. (Pour fausse fourrure, marquer sur l'envers du tissu.)

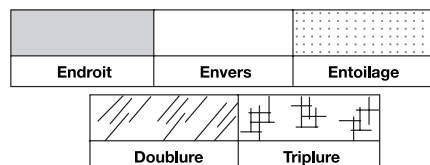
**NOTE:** Les parties encadrées avec des pointillées sur les plans de coupe (a! b! c!) représentent les pièces coupées d'après les mesures données.

## EXPLICATIONS DE COUTURE

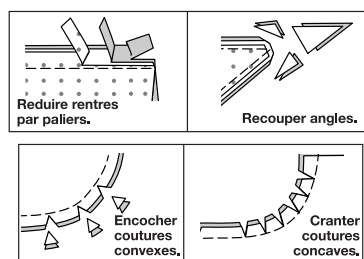
### RENTRES DE COUTURE COMPRIS

Les rentrés sont tous de 1.5cm, sauf si indiqué différemment.

### LEGENDE DES CROQUIS



Au fur et à mesure de l'assemblage, repasser les rentrés ensemble puis ouverts, sauf si contre indiqué. Pour aplatir les coutures, cranter les rentrés où nécessaire.



## GLOSSAIRE

Les termes de couture imprimés en **CARACTÈRES GRAS** ont l'aide d'une Vidéo de Tutoriel de couture.

Scannez le CODE QR pour regarder les vidéos :

**FERMETURE À GLISSIÈRE INVISIBLE** – reportez-vous à la vidéo pour coudre une fermeture invisible.

**OURLET TRÈS ÉTROIT** - reportez-vous à la vidéo pour coudre un ourlet très étroit.

**PIQÛRE DE SOUTIEN** - reportez-vous à la vidéo comment faire une piqûre de soutien.

**SOUS-PIQUER** – reportez-vous à la vidéo comment faire une sous-piqûre.

**FINIR** - reportez-vous à la vidéo comment faire la finition des rentrés.

**POINTS COULÉS** – reportez-vous à la vidéo comment faire des points coulés.

### TUTORIELS DE COUTURE



Développez vos compétences en regardant des vidéos courtes et faciles à suivre sur [simplicity.com/sewingtutorials](http://simplicity.com/sewingtutorials).

## HAUT A, B

**NOTE** : Au-dessous de chaque sous-titre, les croquis montrent le premier modèle, sauf indiqué différemment.

## ENTOILAGE

**1.** Épingler l'ENTOILAGE sur l'envers de chaque pièce correspondante en TISSU. Faire adhérer, en suivant la notice d'utilisation.

## DEVANT ET DOS

### MODÈLE A :

**2.** Faire un **TRÈS PETIT OURLET** sur les bords inférieur et du côté inférieur du DEVANT SUPERPOSÉ (2), comme illustré.

**3.** Ayant les endroits vers le haut, épingler le devant superposé sur le DEVANT (1), en faisant coïncider les milieux et les symboles. Bâter les bords non finis.

**4.** Piquer les pièces du DOS (3) ensemble au niveau du milieu dos. Piquer le devant et le dos sur le côté droit.

**5.** Poser la **FERMETURE À GLISSIÈRE INVISIBLE** sur le côté gauche.

**NOTE** : Piquer la fermeture en utilisant un pied à fermeture à glissière invisible.

La fermeture est plus longue que l'ouverture correspondante et sera ajustée une fois la fermeture posée.

### MODÈLE B :

**6.** Faire un **TRÈS PETIT OURLET** sur les bords inférieurs du côté du DEVANT (6), comme illustré.

**7.** Ayant les endroits vers le haut, épingler ensemble les pièces du devant, en faisant coïncider les milieux et les symboles. Bâter les bords de l'encolure, supérieur et de l'emmanchure.

**8.** Piquer les pièces du DOS (7) ensemble au niveau du milieu dos, en laissant ouvert au-dessus du grand cercle. Piquer le devant et le dos sur le côté droit.

**9.** Poser la **FERMETURE À GLISSIÈRE INVISIBLE** sur le côté gauche.

**NOTE** : Piquer la fermeture en utilisant un pied à fermeture à glissière invisible.

La fermeture est plus longue que l'ouverture correspondante et sera ajustée une fois la fermeture posée.

## PAREMENTURE ET FINITION

### MODÈLE A :

**10.** Piquer la PAREMENTURE DEVANT (4) et la PAREMENTURE DOS (5) sur le bord du côté droit. FINIR le bord inférieur sans encoche de la parementure.

**11.** Déplier les bords de l'ouverture du côté gauche de la robe, en déroulant les dents de la fermeture à l'opposé du bord de l'ouverture. Endroit contre endroit, épingler la parementure sur le haut, en faisant coïncider les milieux, les coutures et les encoches. Piquer les bords de l'encolure, supérieur et du dos, comme illustré. Égaliser.

**12.** Épingler ensemble les bords de l'ouverture du côté gauche. En utilisant un pied à fermeture réglable, piquer à 1.3 cm des bords du côté gauche, en maintenant les dents de la fermeture libres. Biaiser les coins. Ne pas couper les bords du côté gauche. **SOUS-PIQUER** la parementure aussi loin que possible.

**13.** Retourner la parementure et les bords du côté gauche vers l'INTÉRIEUR, en roulant les dents de la fermeture sur place ; presser. Bâter la parementure sur les coutures.

### MODÈLE B :

**14.** Piquer les pièces de la PAREMENTURE DOS (8) ensemble au niveau du milieu dos, en laissant ouvert au-dessus du grand cercle.

**15.** Piquer la parementure devant et la parementure dos sur le bord du côté droit. **FINIR** le bord inférieur sans encoche de la parementure.

**16.** Déplier les bords de l'ouverture du côté gauche de la robe, en déroulant les dents de la fermeture à l'opposé du bord de l'ouverture. Endroit contre endroit, épingler la parementure sur le haut, en faisant coïncider les milieux, les coutures et les symboles. Piquer les bords de l'encolure, supérieur, du dos et de l'emmanchure, comme illustré, en laissant ouvert le devant à 2.5 cm au-dessous du grand cercle jusqu'au bord supérieur. Égaliser.

**17.** Épingler ensemble les bords de l'ouverture du côté gauche. En utilisant un pied à fermeture réglable, piquer à 1.3 cm des bords du côté gauche, en maintenant les dents de la fermeture libres. Biaiser les coins. Ne pas couper les bords du côté gauche. **SOUS-PIQUER** la parementure aussi loin que possible.

**18.** Retourner la parementure et les bords du côté gauche vers l'INTÉRIEUR, en déroulant les dents de la fermeture sur place ; presser. Bâter et faire une **PIQÛRE DE SOUTIEN** sur les bords du dos supérieur, comme illustré. Bâter la parementure sur les coutures.

**19.** Sur l'endroit, épingler les bords supérieurs du dos sur le devant, en faisant coïncider les milieux et les grands cercles, en crantant le dos si nécessaire. Piquer. Retourner les rentrés vers l'intérieur. Presser, en pressant le reste des rentrés vers l'intérieur sur les bords de l'ouverture.

**20.** Coudre ensemble les bords pressés et par-dessus les coutures aux **POINTS COULÉS**, comme illustré.

### MODÈLES A, B :

**21.** Sur l'envers, coudre les agrafes sur le bord de l'ouverture du dos gauche, comme illustré. Superposer le bord du dos gauche par-dessus le droit, en faisant coïncider les milieux. Sur l'endroit, faire les marques pour les brides de fil sur le dos droit. Faire les brides de fil sur les marques.

**22. NOTE** : Suspendre pendant 24 heures avant d'ourler pour permettre la détente du biais. Essayer le haut ; marquer de nouveau l'ourlet. Couper le bord inférieur jusqu'à 1 cm de la marque. Faire un **OURLET TRÈS ÉTROIT** sur le bord inférieur du haut.