

STOFFSCHNITTEILE

Bezeichnet Brustumfang, Taillenumfang, Hüftumfang und/oder Bizeps. Die Maße beziehen sich auf den Umfang des fertigen Kleidungsstücks (Körpermaß + Trageerleichterung + Design-Erleichterung). Passen Sie das Schnittmuster bei Bedarf an.

Die gezeigten Linien sind SCHNITTLINIEN, jedoch sind Nahtzugaben von 1.5 cm inbegriffen, sofern nicht anders angegeben. Siehe NÄHTIGE INFORMATIONEN für Nahtzugaben.

Suchen Sie das/die Layout(s) nach Kleidungsstück/Ansicht, Stoffbreite und Größe. Die Layouts zeigen die ungefähre Position der Schnittmustererteile; die Position kann je nach Schnittmustergröße leicht variieren.

Alle Layouts sind für Stoffe mit oder ohne Strichrichtung, sofern nicht anders angegeben. Für Stoffe mit Strichrichtung, Flor, Schattierung oder einseitigem Design verwenden Sie das Layout MIT STRICHRICHTUNG.

RECHTE MUSTERSEITE	LINKE MUSTERSEITE	RECHTE STOFFSEITE	LINKE STOFFSEITE

G = GRÖSSE
AG = ALLE GRÖSSEN
* = MIT STRICHRICHTUNG
** = OHNE STRICHRICHTUNG
SELVAGE(S) WEBKANTE(N)
FOLD = STOFFBRUCH
SINGLE THINKNESS = EINZELNE DICKE
DOUBLE THINKNESS = DOPPELTE DICKE
CROSSWISE FOLD = QUERFALTE

Positionieren Sie den Stoff wie auf dem Layout angegeben. Wenn das Layout zeigt...

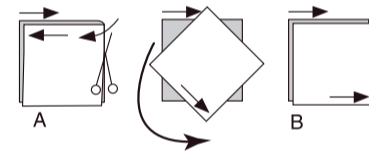
FADENLAUF: Legen Sie die Linie auf den geraden Fadenlauf des Stoffes und halten Sie sie parallel zur Webkante oder zum Falz. Beim Layout "mit Strichrichtung" sollten die Pfeile in dieselbe Richtung zeigen. (Bei Stoffen mit Pelzflor zeigen die Pfeile in Richtung des Flor).

EINZELNE DICKE - Legen Sie den Stoff mit der rechten Seite nach oben. (Bei Webpelzstoffen wird der Flor nach unten gelegt.)

DOPPELTE DICKE

MIT STOFFBRUCH - Legen Sie den Stoff mit der rechten Seite nach oben.

OHNE STOFFBRUCH - Legen Sie den Stoff rechts auf rechts und falten Sie ihn kreuzweise. Schneiden Sie den Falz von Webkante zu Webkante ein (A). Halten Sie die rechten Seiten zusammen und drehen Sie die obere Lage vollständig um, so dass der Flor in dieselbe Richtung wie die untere Lage verläuft.



STOFFBRUCH - Legen Sie die angegebene Kante genau entlang der Falz des Stoffes. Schneiden Sie NIEMALS an dieser Linie. Wenn das Schnittmusterstück so dargestellt ist...

● Schneiden Sie zuerst die anderen Teile zu und lassen Sie dabei genügend Stoff für dieses Teil übrig (A). Falten Sie den Stoff und schneiden Sie das Stück wie gezeigt am Stoffbruch zu (B).



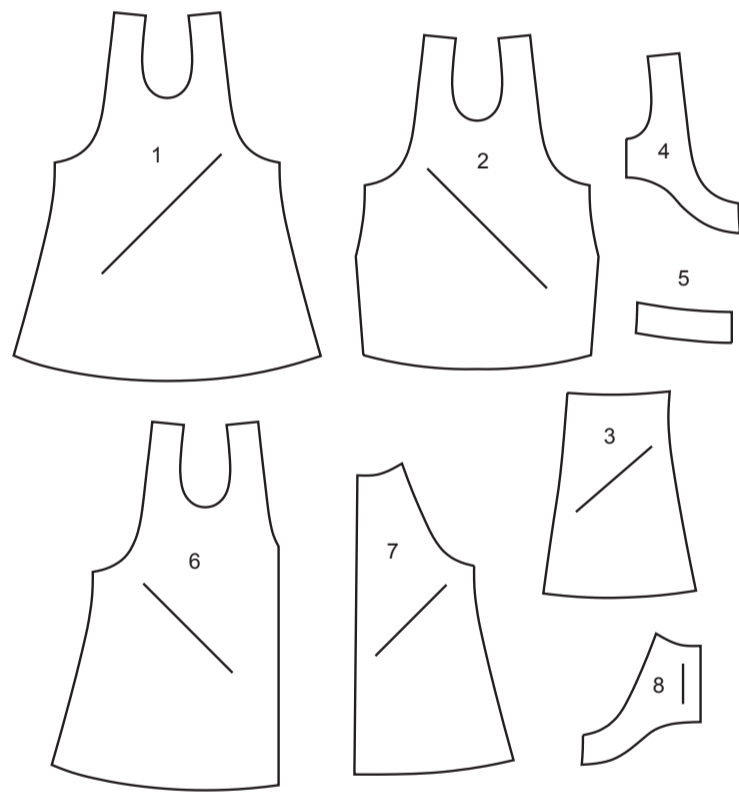
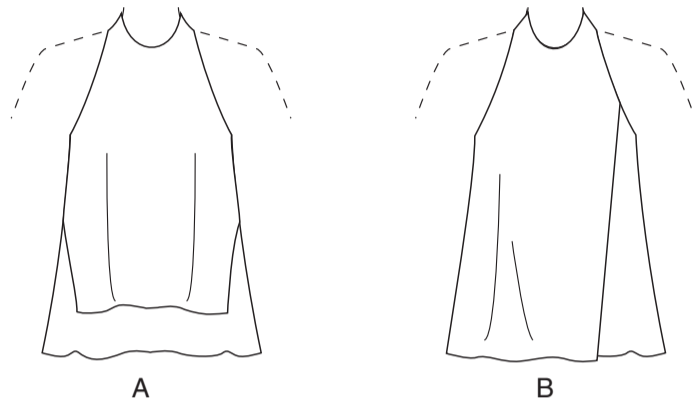
★ Schneiden Sie das Stück nur einmal zu. Schneiden Sie zuerst die anderen Teile zu, so dass genügend Stoff für dieses Teil vorhanden ist. Öffnen Sie den Stoff; schneiden Sie das Teil auf einer einzigen Lage zu.

Schneiden Sie alle Teile entlang der für die gewünschte Größe angegebenen Schnittlinie mit langen, gleichmäßigen Scherenstrichen aus, wobei die Kerben nach außen zeigen.

Übertragen Sie alle Markierungen und Konstruktionslinien, bevor Sie das Schnittmustergerüst entfernen. (Bei Pelzflor-Stoffen übertragen Sie die Markierungen auf die linke Seite).

HINWEIS: Die gestrichelten Kästchen (a! b! c!) in den Layouts stellen die Teile dar, die nach den angegebenen Maßen zugeschnitten werden.

VORDERTEIL



- 1 VORDERTEIL - A
- 2 VORD. ÜBERLAGE A
- 3 RÜCKENTEIL - A
- 4 VORD. BESATZ - A,B
- 5 RÜCKW. BESATZ - A,B
- 6 VORDERTEIL - B
- 7 RÜCKENTEIL - B
- 8 RÜCKW. BESATZ - B

KÖRPERMASSE

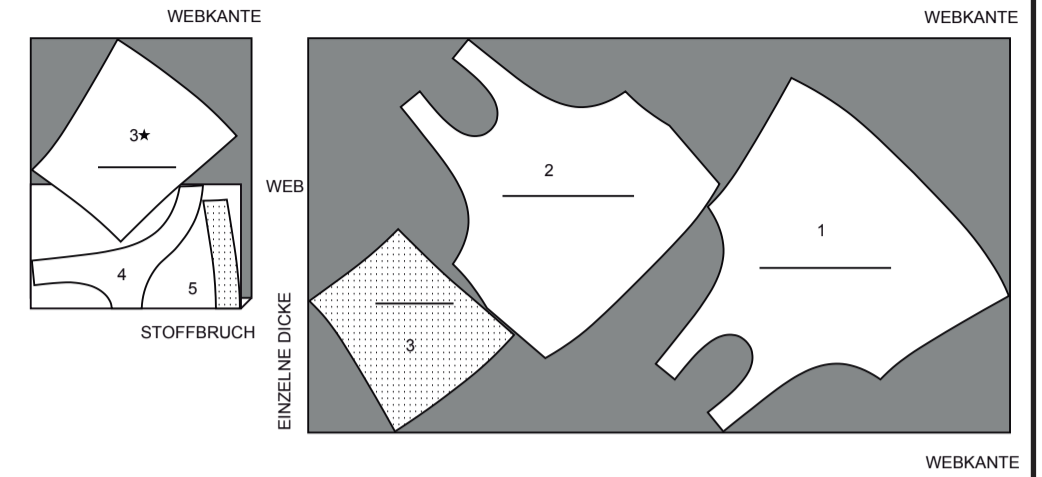
DAMEN

Größen	8	10	12	14	16	18	20	22	24	26
Oberweite (cm)	80	83	87	92	97	102	107	112	117	122
Taillenweite	61	64	67	71	76	81	87	94	97	104
Hüftweite	85	88	92	97	102	107	112	117	122	127
rückw. Taillenl.	40	40.5	41.5	42	42.5	43	44	44	45	46

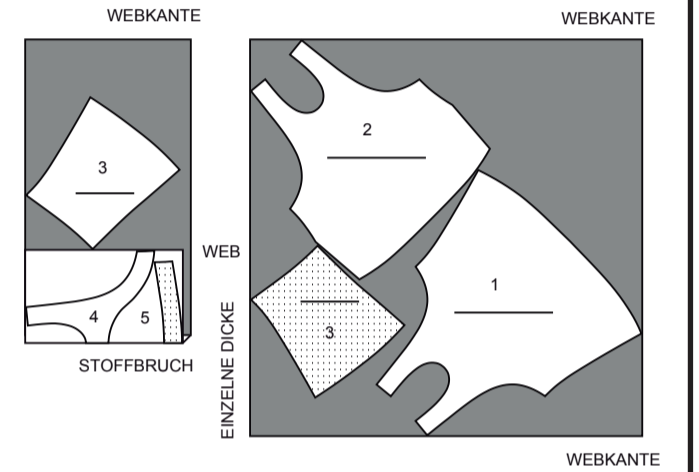
TOP A

TEILE: 1 2 3 4 5

45" (115 cm)
AG



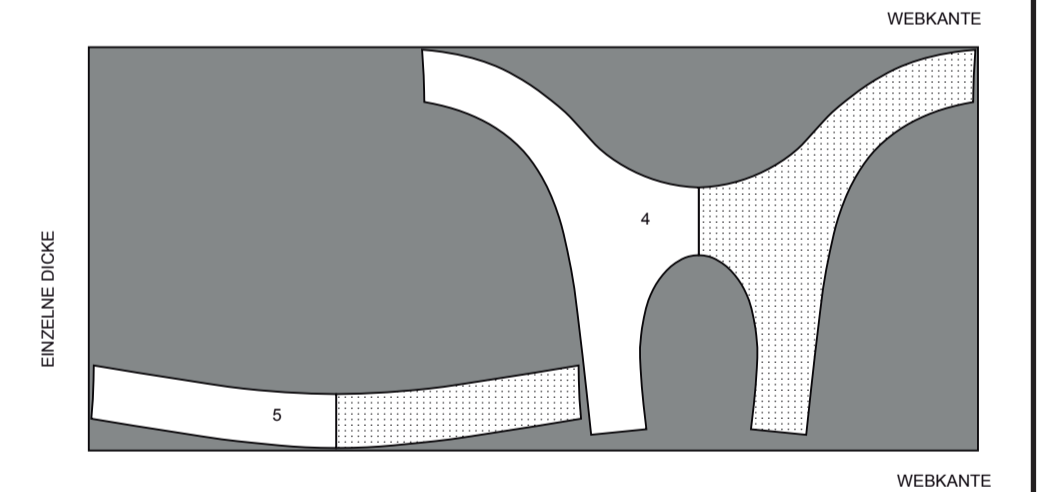
60" (150 cm)
AG



EINLAGE A

TEILE: 4 5

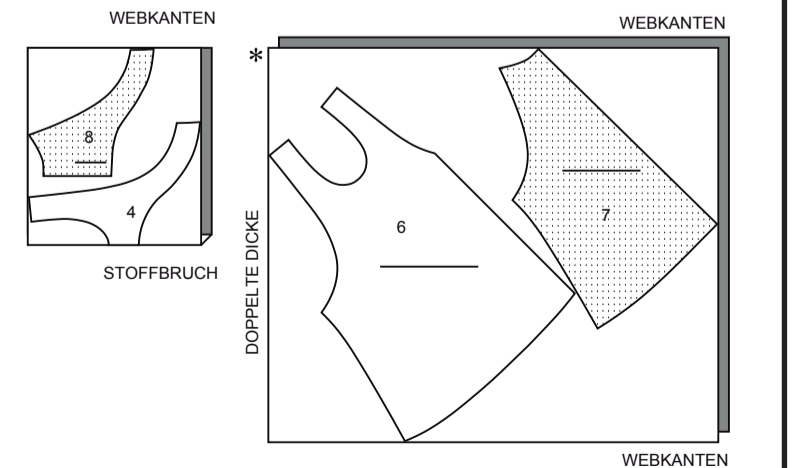
20" (51cm)
AG



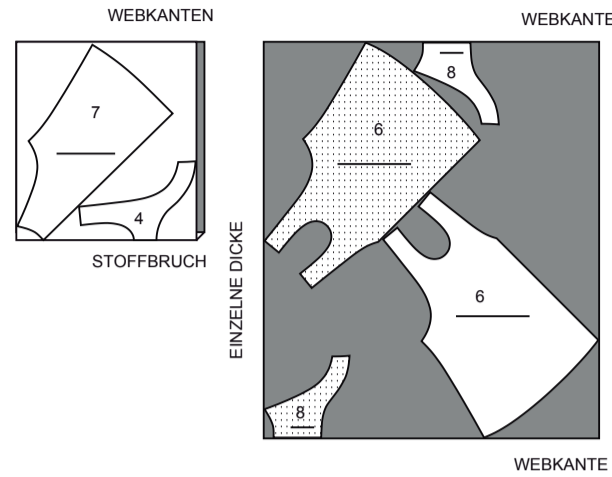
TOP B

TEILE: 4 6 7 8

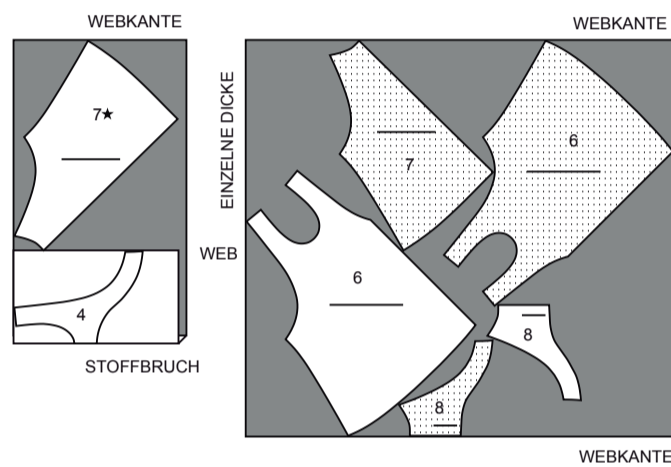
45" (115 cm)
AG



60" (150 cm)
G
Größen 8 10 12 14 16 18

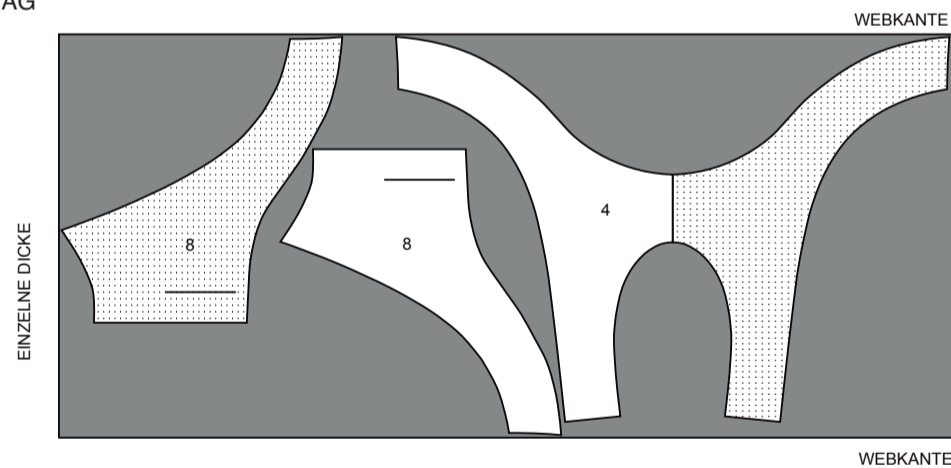


60" (150 cm)
G
Größen 8 20 22 24 26



EINLAGE B
TEILE: 4 8

20" (51cm)
AG



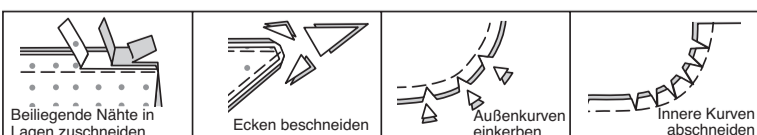
NÄHANGABEN

1.5 cm NAHTZUGABEN SIND INBEGRIFFEN,
(sofern nicht anders angegeben).

GRAFIK

rechte Seite	linke Seite	Einlage	Futter	Innenfutter

Bügeln Sie beim Nähen. Nähte flach bügeln, dann aufbügeln, sofern nicht anders angegeben. Schneiden Sie die Nahtzugaben ein, wo nötig, damit sie flach liegen.



GLOSSAR

Nähbegriffe, die in der Nähanleitung in **FETTDRUCK** erscheinen, werden im Für Nähmethoden in FETT gedruckter Schrift ist ein Video mit Nähanleitung verfügbar. Scannen Sie den QR CODE, um die Videos anzusehen:

UNSIHTBARER REISSVERSCHLUSS - siehe Video zum Nähen eines unsichtbaren Reißverschlusses.

BABYSAÜME - Siehe Video zum Nähen eines Babysaums.

FESTSTEBBEN - Video "Wie man einen Steppstich macht".

UNTERSTEBBEN - siehe Video zum Unterstebben.

VERSÄUBERN - siehe Video über die Verarbeitung von Nahtzugaben.

SÄUMEN - siehe Video zum Säumen.

NÄH-TUTORIALS



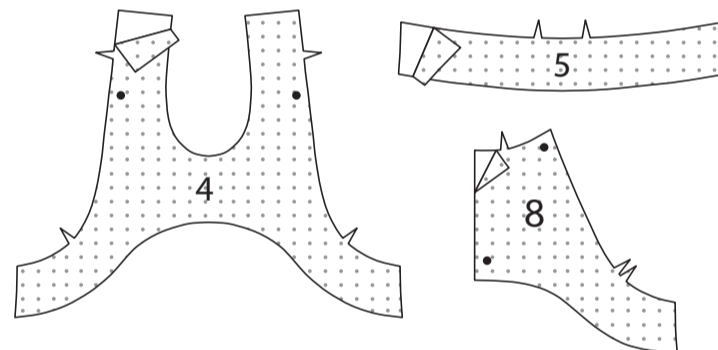
Erweitern Sie Ihre Fähigkeiten durch kurze, leicht verständliche Videos unter simplicity.com/sewingtutorials.

TOP A,B

HINWEIS: Unter jeder Unterüberschrift wird, sofern nicht anders angegeben, das erste Modell

EINLAGE

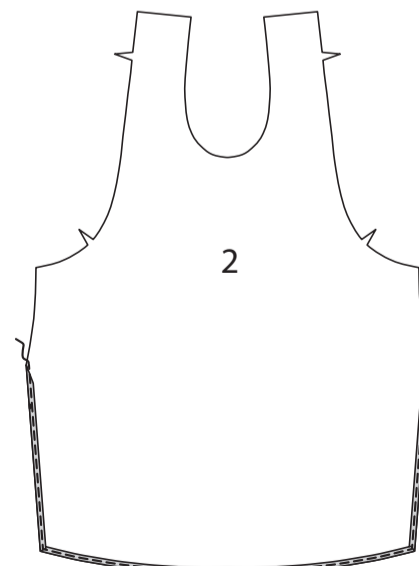
Stecken Sie die EINLAGE auf die linke Seite jedes passenden STOFFABSCHNITTES.
Bügeln Sie gemäß den Anweisungen des Herstellers.



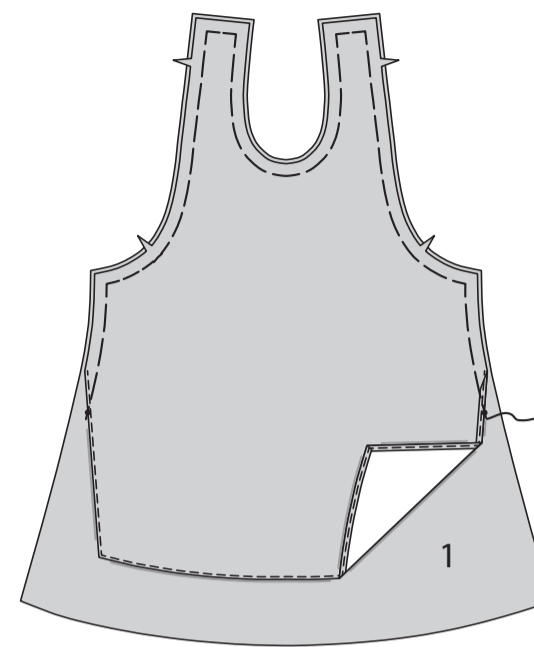
VORDER- UND RÜCKENTEIL

MODELL A:

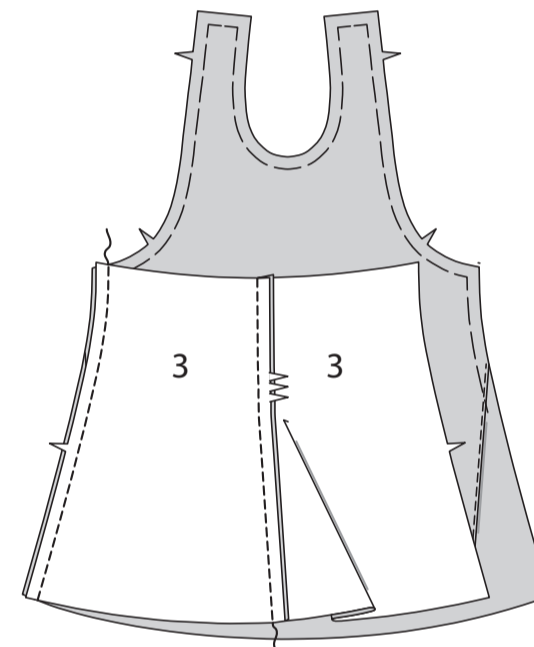
Machen Sie einen **BABYSAUM** an der unteren und unteren Seitenkanten der VORD. ÜBERLAGE (2), wie gezeigt.



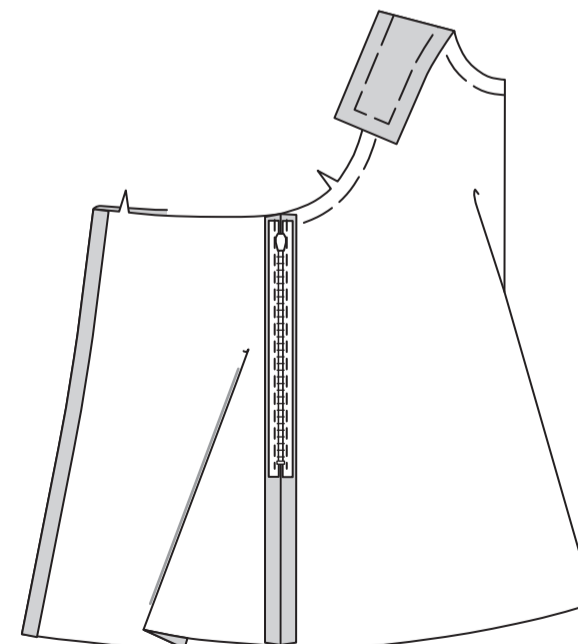
Stecken Sie die vordere Überlage mit der rechten Seite nach oben auf das VORDERTEIL (1), wobei die Mittelpunkte und Symbole übereinstimmen. Heften Sie die Schnittkanten.



Nähen Sie die RÜCKENTEILE (3) in der hinteren Mitte zusammen. Nähen Sie das Vorderteil an das Rückenteil an der rechten Seite.

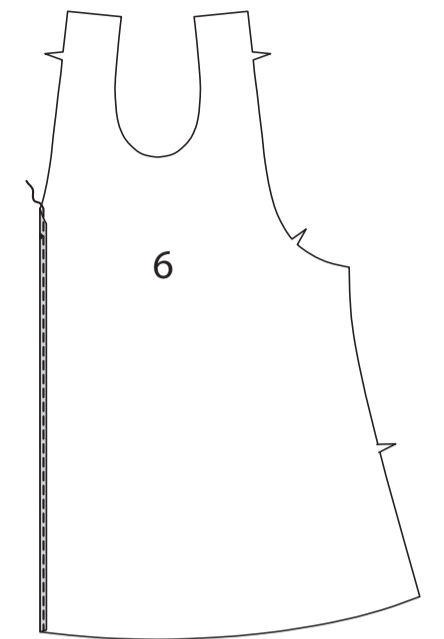


Bringen Sie den **UNSIHTBAREN REISSVERSCHLUSS** an der linken Seite an. **HINWEIS:** Nähen Sie den unsichtbaren Reißverschluss mit einem unsichtbaren Reißverschlussfuß. Der Reißverschluss ist länger als die Reißverschlussöffnung und wird nach dem Einsetzen des Reißverschlusses angepasst.

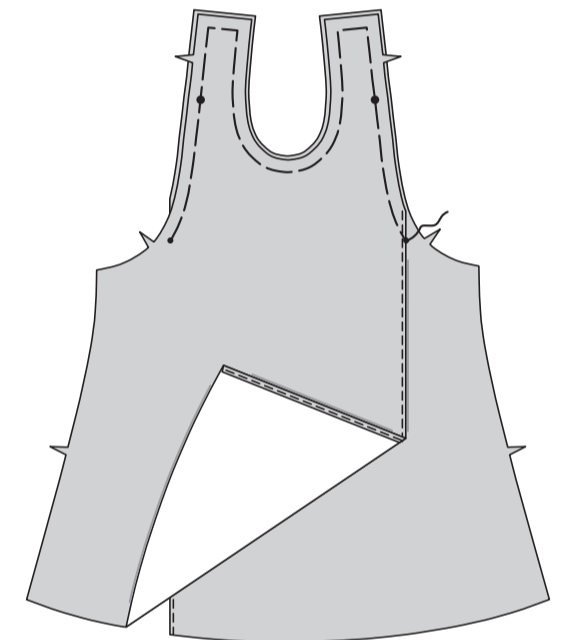


MODELL B:

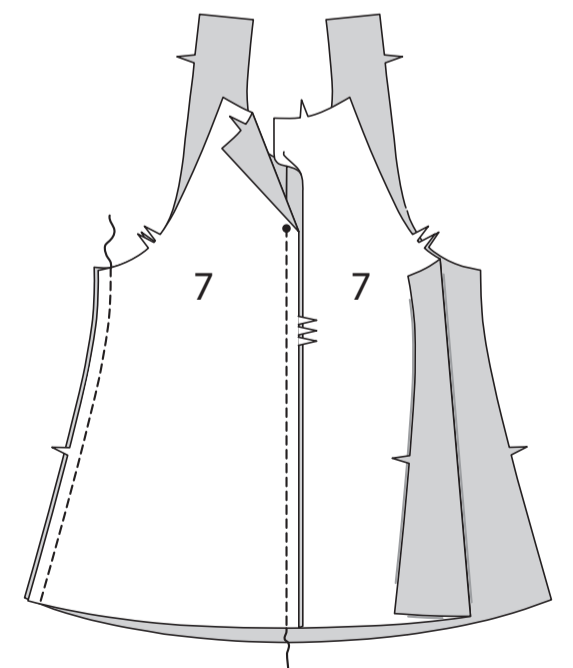
Machen Sie einen **BABYSAUM** an den unteren Seitenkanten des VORDERTEILS (6), wie gezeigt.



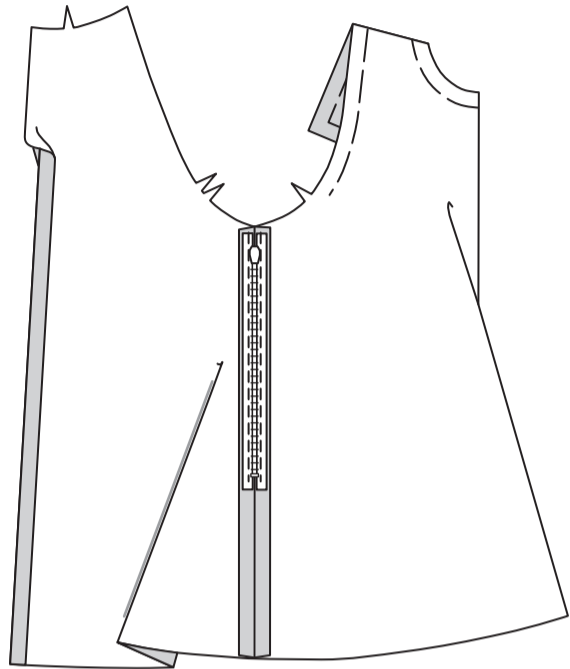
Stecken Sie die Vorderteile rechts auf rechts zusammen, wobei die Mittelpunkte und Symbole übereinstimmen. Heften Sie die Hals-, Ober- und Armausschnittkanten.



Nähen Sie die RÜCKENTEILE (7) in der hinteren Mitte zusammen, lassen Sie dabei über dem großen Punkt offen. Nähen Sie das Vorderteil an das Rückenteil an der rechten Seite.

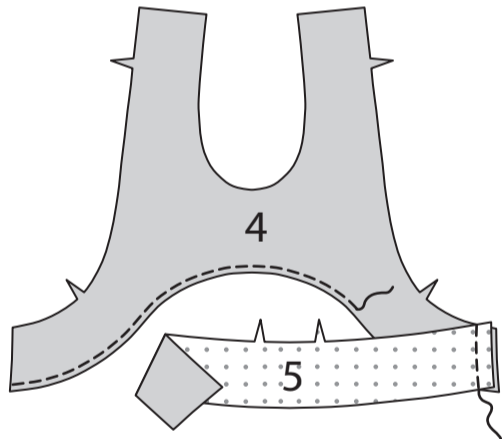


Bringen Sie den **UNSICHTBAREN REISSVERSCHLUSS** an der linken Seite an. **HINWEIS:** Nähen Sie den unsichtbaren Reißverschluss mit einem unsichtbaren Reißverschlussfuß. Der Reißverschluss ist länger als die Reißverschlussöffnung und wird nach dem Einsetzen des Reißverschlusses angepasst.

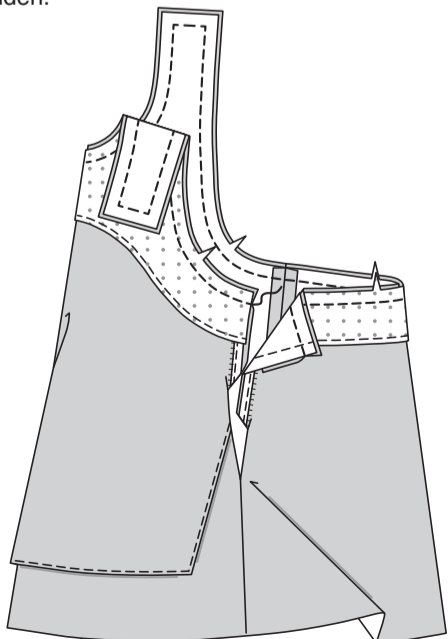


BESATZ UND ABSCHLUSS

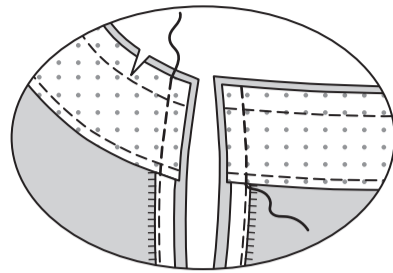
MODELL A: Nähen Sie den **VORD. BESATZ (4)** an der rechten Seit-
enkante an den **RÜCKW. BESATZ (5)**.
VERSÄUBERN Sie die untere, nicht eingekerbte
Besatzkante.



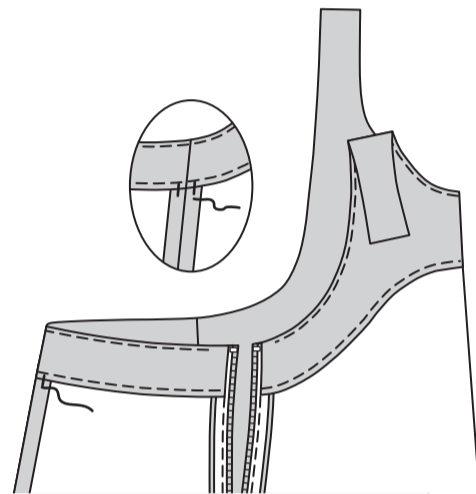
Öffnen Sie die linken seittl. Öffnungskanten des Kleides und rollen Sie dabei die Reißverschlusszähne von der Öffnungskante weg. Stecken Sie den Besatz rechts auf rechts an das Top, wobei die Mittelpunkte, Nähte und Kerben übereinstimmen. Nähen Sie den Halsausschnitt, die obere und die hintere Kante wie gezeigt. Beschneiden.



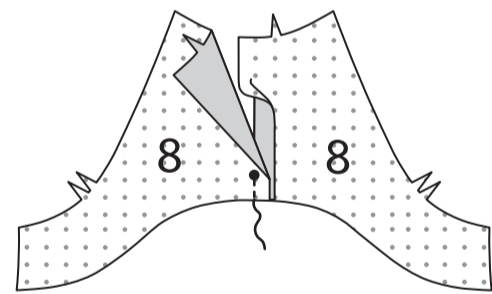
Stecken Sie die Öffnungskanten der linken Seite zusammen. Verwenden Sie einen verstellbaren Reißverschlussfuß und nähen Sie 1.3 cm von der linken Seitenkante entfernt, wobei die Reißverschlusszähne frei bleiben. Beschneiden Sie die Ecken. Beschneiden Sie die linken Seitenkanten nicht. **STEPHEN** Sie den Besatz so weit wie möglich **UNTER**.



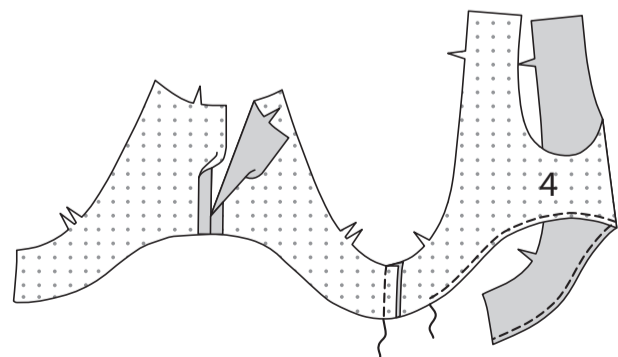
Wenden Sie den Besatz und die linken Seitenkanten nach **INNEN**, rollen Sie die Reißverschlusszähne wieder ein; bügeln Sie. Heften Sie den Besatz an den Nähten.



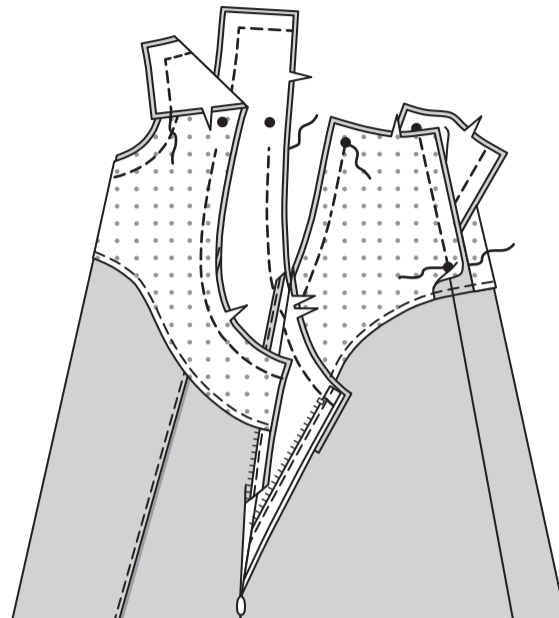
MODELL B: Nähen Sie die Teile des **RÜCKW. BESATZES (8)** in der hinteren Mitte zusammen, lassen Sie dabei oberhalb des großen Punktes offen.



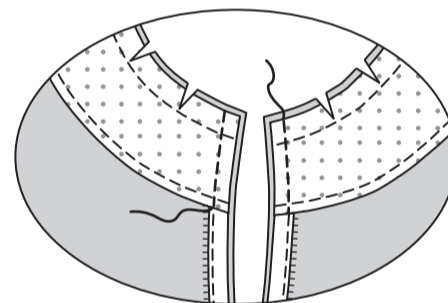
Nähen Sie den vorderen Besatz an der rechten Seitenkante an den hinteren Besatz.
VERSÄUBERN Sie die untere, nicht eingekerbte Besatzkante.



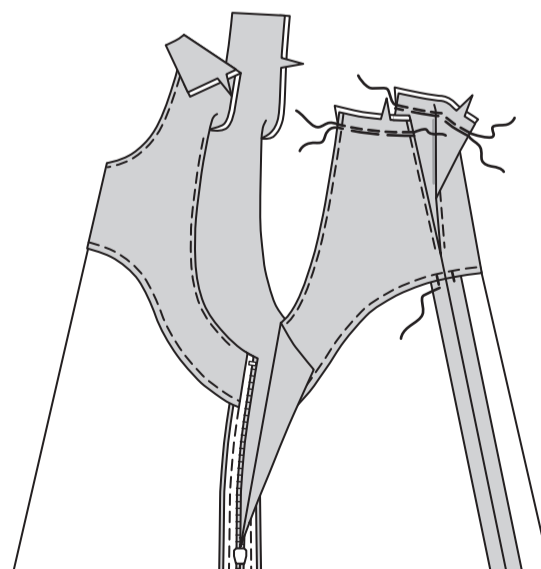
Öffnen Sie die linken seittl. Öffnungskanten des Kleides und rollen Sie dabei die Reißverschlusszähne von der Öffnungskante weg. Stecken Sie den Besatz rechts auf rechts an das Top, wobei die Mittelpunkte, Nähte und Symbole übereinstimmen. Nähen Sie den Halsausschnitt, die Oberkanten, das Rückenteil und die Armausschnittkanten wie gezeigt, lassen Sie dabei das Vorderteil von 2.5 cm unterhalb des großen Punktes bis zur Oberkante offen. Beschneiden.



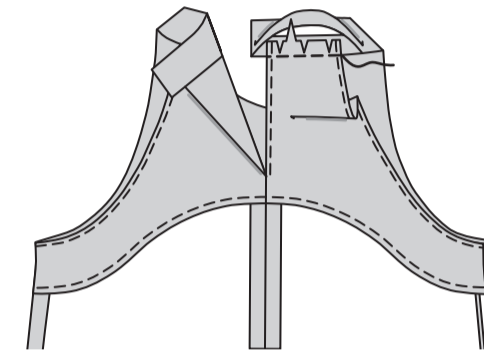
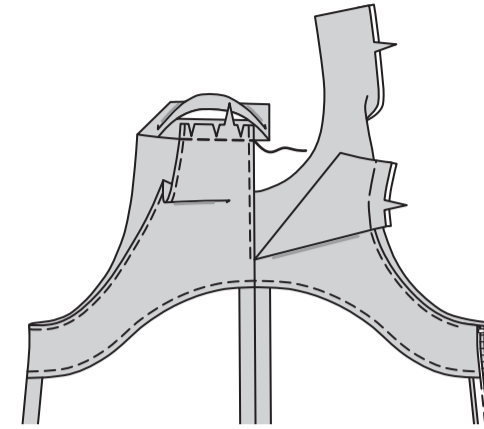
Stecken Sie die Öffnungskanten der linken Seite zusammen. Verwenden Sie einen verstellbaren Reißverschlussfuß und nähen Sie 1.3 cm von der linken Seitenkante entfernt, wobei die Reißverschlusszähne frei bleiben. Beschneiden Sie die Ecken. Beschneiden Sie die linken Seitenkanten nicht. **STEPHEN** Sie den Besatz so weit wie möglich **UNTER**.



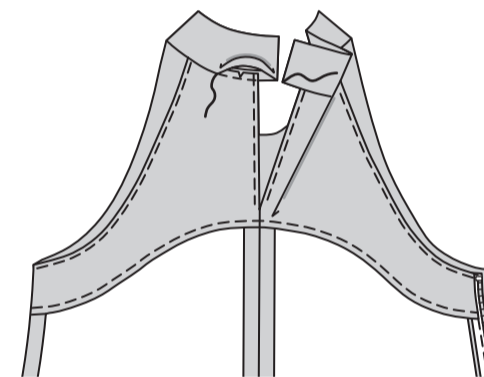
Wenden Sie den Besatz und die linken Seitenkanten nach **INNEN**, rollen Sie die Reißverschlusszähne wieder ein; bügeln Sie. Heften und **STEPHEN** Sie die oberen Rückenkanten **FEST**, wie gezeigt. Heften Sie den Besatz an den Nähten.



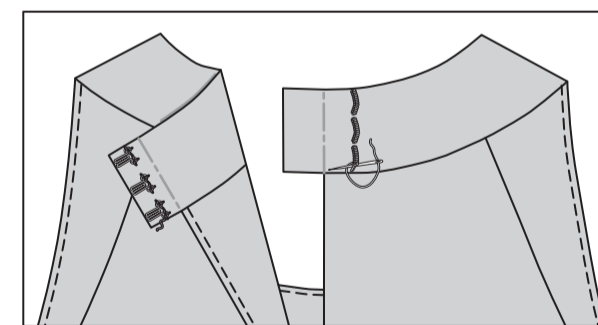
Stecken Sie auf der Außenseite die oberen Kanten des Rückenteils auf das Vorderteil, wobei die Mittelpunkte und die großen Punkte übereinstimmen, und schneiden Sie das Rückenteil, wo nötig, ein. Nähen Sie. Wenden Sie Nahtzugaben nach innen. Bügeln Sie, bügeln Sie die restlichen Nahtzugaben an den Öffnungskanten ein.



SÄUMEN Sie die gebügelteten Kanten über die Nähte zusammen, wie gezeigt.



MODELLE A, B: Nähen Sie auf der Innenseite Haken an die linke hintere Öffnungskante, wie gezeigt. Legen Sie die linke hintere Kante über die rechte, so dass die Mittelpunkte übereinstimmen. Machen Sie auf der Außenseite Markierungen für die Fadenschlaufen auf der rechten Rückseite. Bringen Sie Fadenschlaufen an den Markierungen an.



HINWEIS: Lassen Sie das Top vor dem Säumen 24 Stunden lang hängen, damit sich das Schrägband setzen kann. Probieren Sie das Top an; markieren Sie den Saum erneut. Schneiden Sie die untere Kante bis auf 1 cm der Markierung zurück. Nähen Sie einen **SCHMALEN SAUM** an der Unterkante des Tops.

