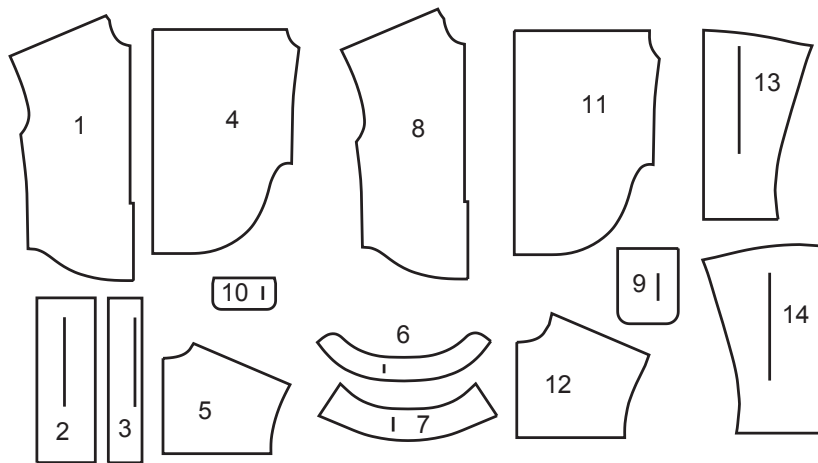
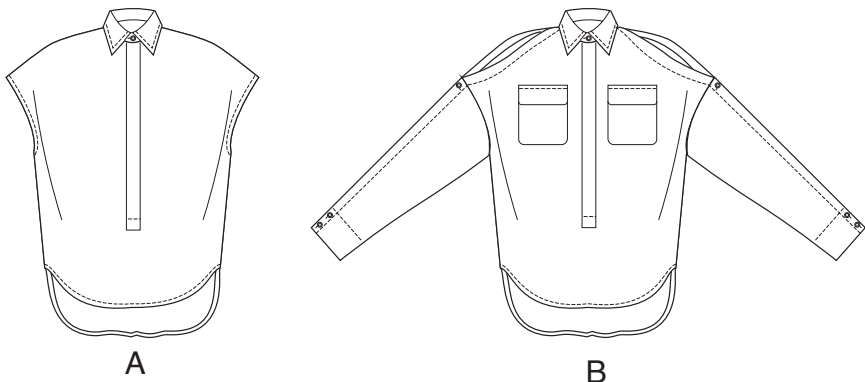


FRONT
DEVANT



- | | |
|------------------------|------------------------------|
| 1 Front-A | 1 Devant - A |
| 2 Right Front Band-A,B | 2 Bande devant droit - A, B |
| 3 Left Front Band-A,B | 3 Bande devant gauche - A, B |
| 4 Back-A | 4 Dos - A |
| 5 Yoke Back-A | 5 Empiècement dos - A |
| 6 Collar Band-A,B | 6 Pied de col - A, B |
| 7 Collar-A,B | 7 Col - A, B |
| 8 Front-B | 8 Devant - B |
| 9 Pocket-B | 9 Poche - B |
| 10 Flap - B | 10 Rabat - B |
| 11 Back-B | 11 Dos - B |
| 12 Yoke Back-B | 12 Empiècement dos - B |
| 13 Sleeve Front-B | 13 Manche devant - B |
| 14 Sleeve Back-B | 14 Manche dos - B |

BODY MEASUREMENTS / MESURES DU CORPS

Sizes/Tailles	MISSES/JEUNE FEMME									
	8	10	12	14	16	18	20	22	24	26
Bust (ins)	31½	32½	34	36	38	40	42	44	46	48
Waist	24	25	26½	28	30	32	34	37	39	41
Hip	33½	34½	36	38	40	42	44	46	48	50
Bk. Wst Lgth.	15¾	16	16¼	16½	16¾	17	17¼	17½	17¾	18
T. poitrine (cm)	80	83	87	92	97	102	107	112	117	122
T. taille	61	64	67	71	76	81	87	94	97	104
T. hanches	85	88	92	97	102	107	112	117	122	127
Nuque à taille	40	40.5	41.5	42	42.5	43	44	44	45	46

FABRIC CUTTING LAYOUTS

⊕ Indicates Bustline, Waistline, Hipline and/or Biceps. Measurements refer to circumference of Finished Garment (Body Measurement + Wearing Ease + Design Ease). Adjust Pattern if necessary.

Lines shown are CUTTING LINES, however, 5/8" (1.5cm) SEAM ALLOWANCES ARE INCLUDED, unless otherwise indicated. See SEWING INFORMATION for seam allowance.

Find layout(s) by Garment/View, Fabric Width and Size. Layouts show approximate position of pattern pieces; position may vary slightly according to your pattern size.

All layouts are for with or without nap unless specified. For fabrics with nap, pile, shading or one-way design, use WITH NAP layout.

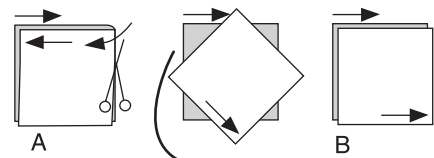
RIGHT SIDE OF PATTERN	WRONG SIDE OF PATTERN	RIGHT SIDE OF FABRIC	WRONG SIDE OF FABRIC
-----------------------	-----------------------	----------------------	----------------------

S/T = SIZE(S)/TAILLE(S)
 * = WITH NAP/AVEC SENS
 S/L = SELVAGE(S)/LISIÈRE(S)
 AS/TT = ALL SIZE(S)/TOUTES TAILLE(S)
 ** = WITHOUT NAP/SANS SENS
 F/P = FOLD/PLIURE
 CF/PT = CROSSWISE FOLD/PLIURE TRAME

Position fabric as indicated on layout. If layout shows...
GRAINLINE—Place on straight grain of fabric, keeping line parallel to selvage or fold. ON "with nap" layout arrows should point in the same directions. (On Fur Pile fabrics, arrows point in direction of pile.)

SINGLE THICKNESS—Place fabric right side up. (For Fur Pile fabrics, place pile side down.)

DOUBLE THICKNESS
 WITH FOLD—Fold fabric right sides together.
 * WITHOUT FOLD—With right sides together, fold fabric CROSSWISE. Cut fold from selvage to selvage (A). Keeping right sides together, turn upper layer completely around so nap runs in the same direction as lower layer.



FOLD—Place edge indicated exactly along fold of fabric. NEVER cut on this line.

When pattern piece is shown like this...
 • Cut other pieces first, allowing enough fabric to cut this piece (A). Fold fabric and cut piece on fold, as shown (B).
 ★ Cut piece only once. Cut other pieces first, allowing enough fabric to cut this piece. Open fabric; cut piece on single layer.

Cut out all pieces along cutting line indicated for desired size using long, even scissor strokes, cutting notches outward.

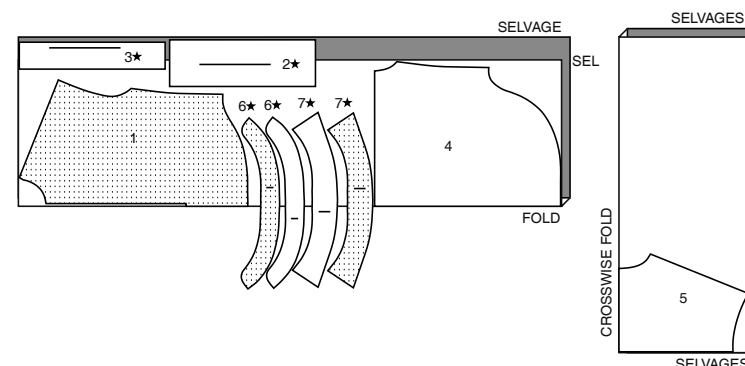
Transfer all markings and lines of construction before removing pattern tissue. (Fur Pile fabrics, transfer markings to wrong side.)

NOTE: Broken-line boxes (a! b! c!) in layouts represent pieces cut by measurements provided.

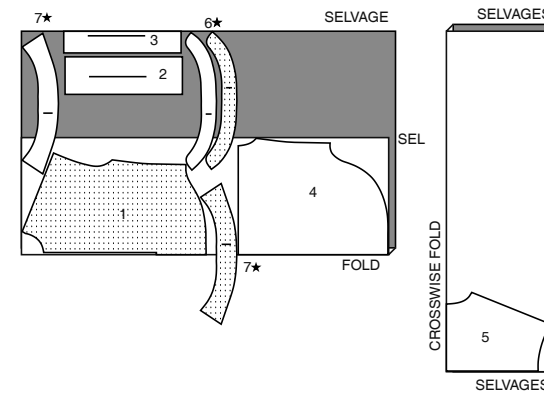
TOP A / HAUT A

PIECES: 1 2 3 4 5 6 7

45" (115 cm)
AS/TT



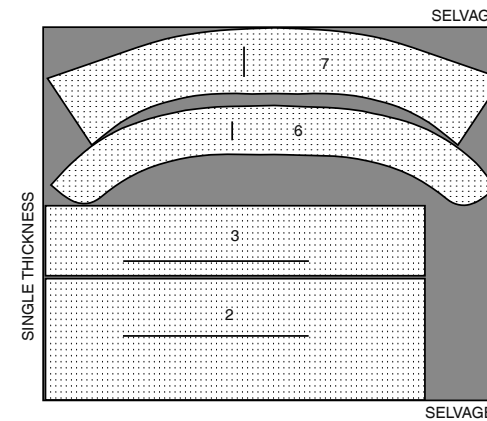
60" (150 cm)
AS/TT



INTERFACING A / ENTOILAGE A

PIECES: 2 3 6 7

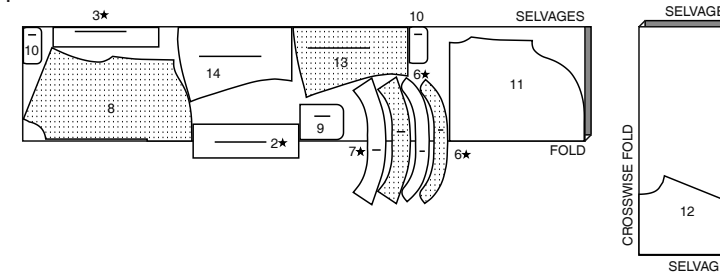
20" (51cm)
AS/TT



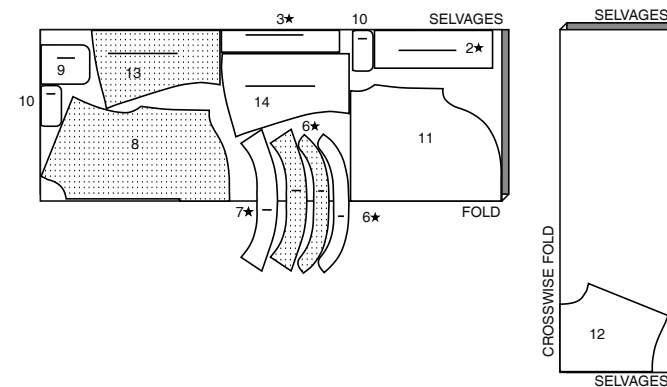
TOP B / HAUT B

PIECES: 2 3 6 7 8 9 10 11 12 13 14

45" (115 cm)
AS/TT



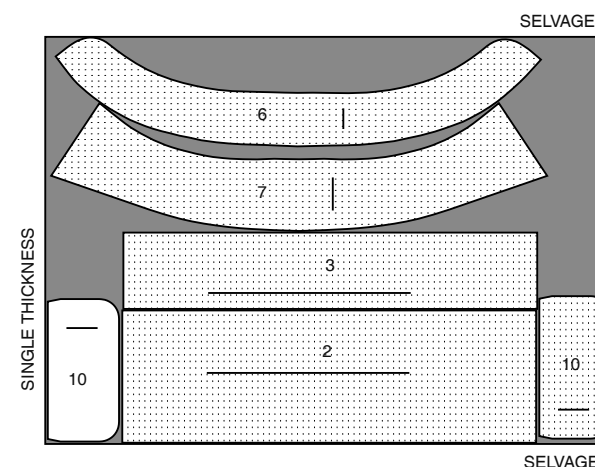
60" (150 cm)
AS/TT



INTERFACING B / ENTOILAGE B

PIECES: 2 3 6 7 10

20" (51cm)
AS/TT

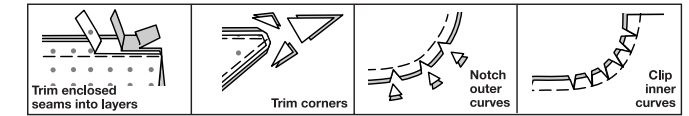


SEWING INFORMATION

5/8" (1.5cm) SEAM ALLOWANCES ARE INCLUDED, (unless otherwise indicated)
 ILLUSTRATION SHADING KEY

Right Side	Wrong Side	Interfacing	Lining	Underlining
------------	------------	-------------	--------	-------------

Press as you sew. Press seams flat, then press open, unless otherwise instructed. Clip seam allowances, where necessary, so they lay flat.



GLOSSARY

Sewing methods in **BOLD TYPE** have Sewing Tutorial Video available. Scan QR CODE to watch videos:

EASE/GATHER - see sewing two row gathers video

EDGE STITCH - see how to edgestitch video

NARROW HEM - see sewing narrow hems video

REINFORCE - see how to reinforce video

STAYSTITCH - see how to do stay-stitching video

TOPSTITCH - see how to topstitch video

UNDERSTITCH - see how to understitch video

FINISH - see how to finish seam allowances video.

SEWING TUTORIALS



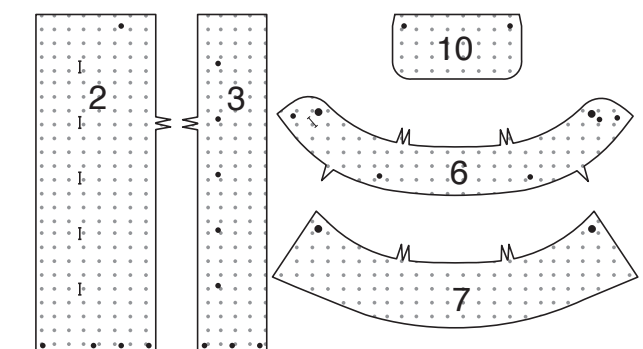
Build your skills viewing short, easy-to-follow videos at simplicity.com/sewingtutorials

TOP A, B

NOTE: Illustrated for **View A**, unless otherwise indicated.

INTERFACING

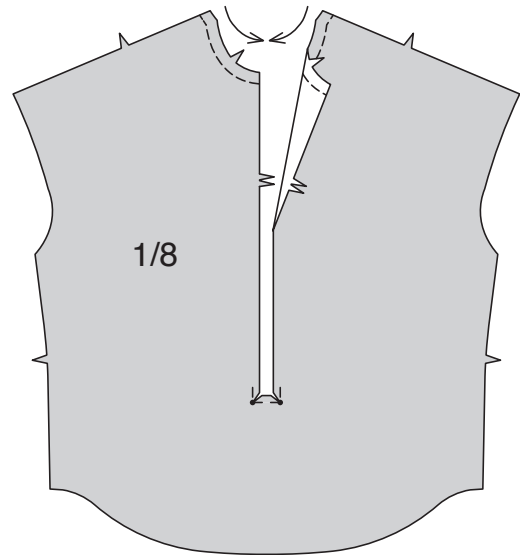
1. Fuse INTERFACING to wrong side of each matching FABRIC section, following manufacturer's instructions.



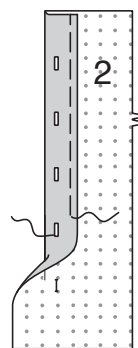
FRONT

2. STAYSTITCH neck edge of FRONT (1 OR 8).

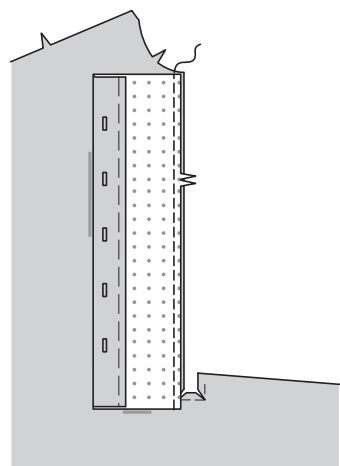
To **REINFORCE** front at small dots. Stitch for 1" (2.5cm) on each side of small dot, stitching through small dot. Clip to small dots, being careful not to clip through stitching.



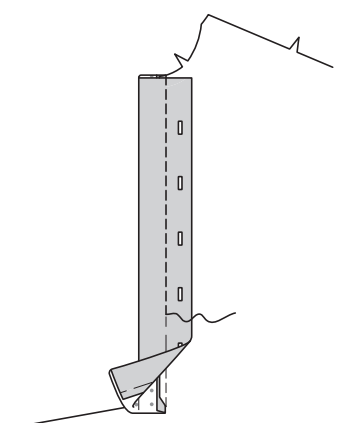
3. Fold RIGHT FRONT BAND (2) to inside along outer foldline, as shown. Baste. Make buttonholes in band at markings.



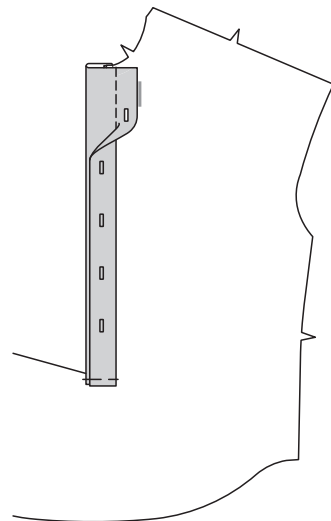
4. On outside, pin band to front matching notches. Stitch in a 3/8"(1cm) seam.



5. Press seam toward band. Fold band to inside along remaining fold line. Press. Stitch along stitching line, through all thicknesses, along seam as shown.

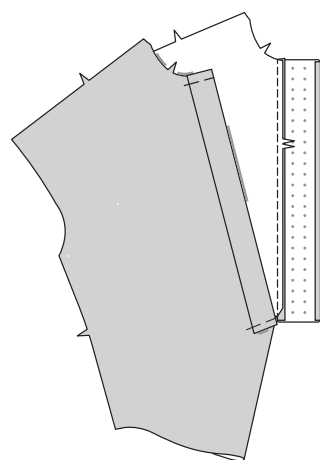


6. Fold band along stitching. Baste raw edges together.

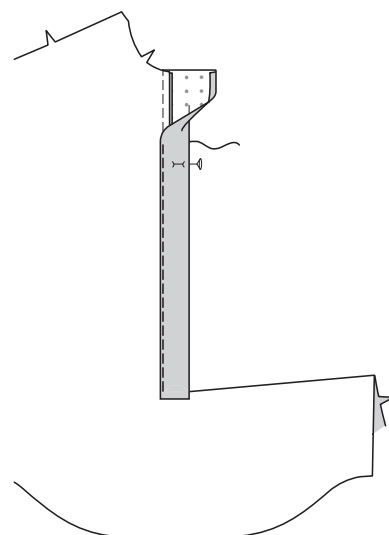


7. Turn in 3/8" (1cm) seam allowance on long unnotched edge of LEFT FRONT BAND (3); press.

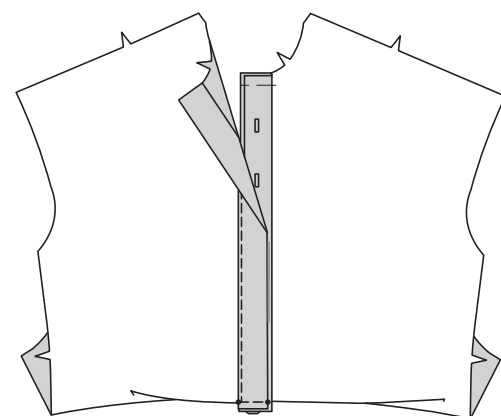
Pin front band to front, having raw edges even. Stitch, keeping pressed edge free. Trim. Press seam toward front band.



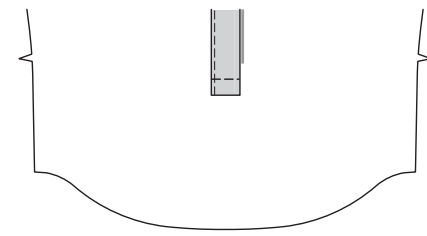
8. Turn band to inside along fold line. Pin pressed edge of band over seam. Placing pins on outside. On outside, stitch in the ditch or "groove of seam" catching in pressed edge on inside.



9. On inside, lap left placket over right placket, matching symbols. Pin to lower end of front opening. Fold lower edge of garment up, out of the way. Stitch between small dots.



10. On outside, stitch placket along stitching line through all layers.



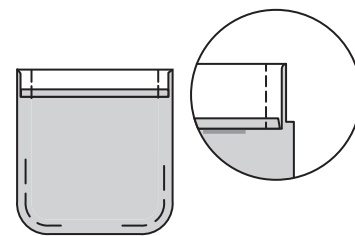
POCKETS B

11. Stitch curved edges of POCKET (9) 3/8"(1cm) from raw edge, using long machine stitches, as shown.



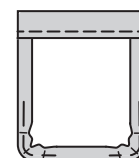
12. Press under 1/4"(6mm) on upper edge of pocket.

Turn upper edge to outside along foldline, stitch ends. Trim.

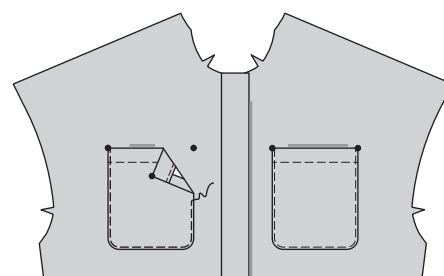


13. Turn upper edge of pocket to inside, turning in seam allowances on remaining edges; pull threads to ease in fullness on curves. Press.

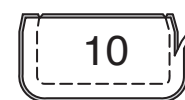
Stitch close to inner pressed edge.



14. Pin pocket to each side of front, matching symbols. **EDGESTITCH** side and lower edges.



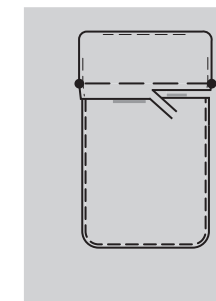
15. With right sides together, stitch one interfaced to one uninterfaced FLAP (10) section, along outer edge, leaving upper edge open. Trim.



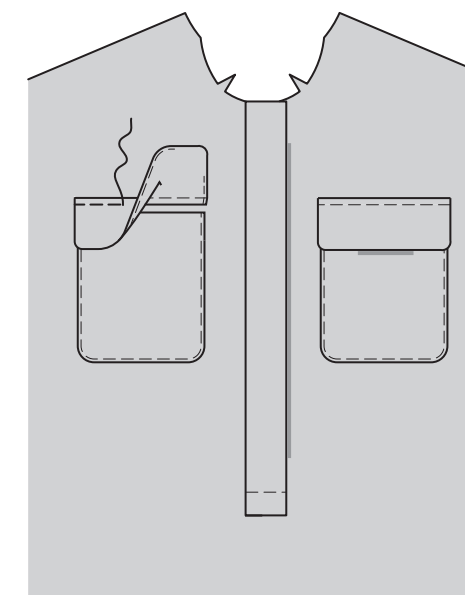
16. Turn flap right side out. Press. **UNDERSTITCH** interfaced flap facing as far as possible. Baste raw edges together.



17. Pin flap, (interfaced side up) to front, matching symbols. Baste. Stitch along seamline between small dots. Trim flap seam allowance to a scant 1/4"(6mm), being careful not to cut front.

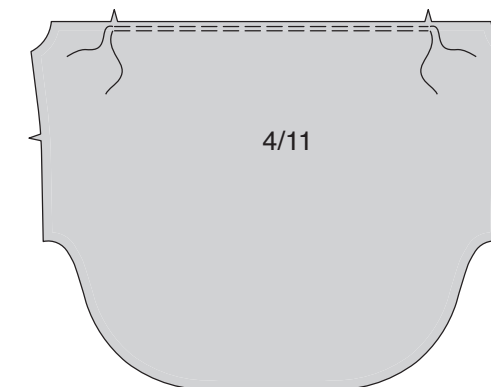


18. Turn flap down. Press. **TOPSTITCH** upper edge of flap, encasing trimmed seam allowances.



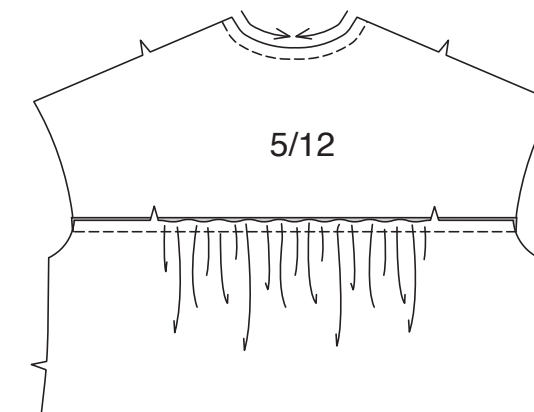
BACK AND SHOULDERS

19. **GATHER** upper edge of BACK (4 OR 11) between notches.

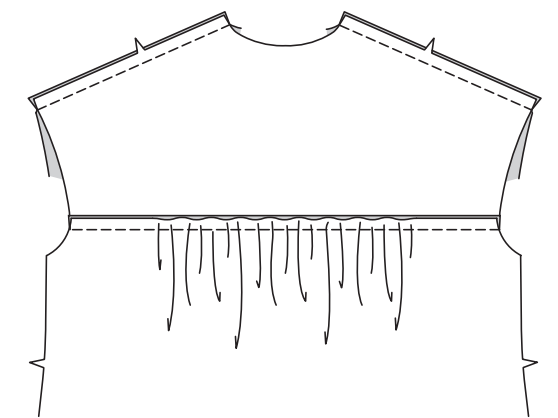


20. With right sides together, pin back to YOKE BACK (5 OR 12) matching notches. Adjust gathers; Baste. Stitch. Press seam up.

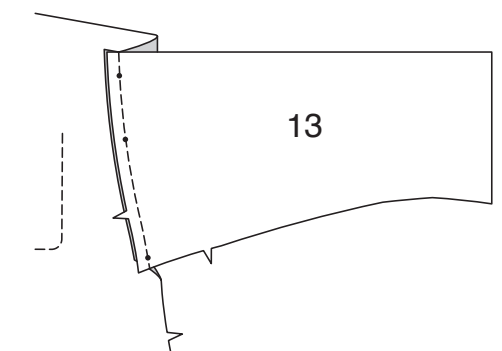
STAYSTITCH neck edge of back.



21. VIEW A- Stitch front to back at shoulder seams.



22. VIEW B- With right sides together, pin SLEEVE FRONT (13) to armhole edge of front, matching notches and small dots. Stitch. Press seam toward front.

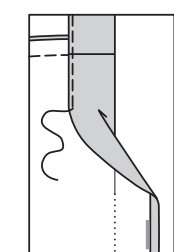


23. Stitch SLEEVE BACK (14) to armhole edge of back, matching notches and small dots. Stitch. Press seam toward back.

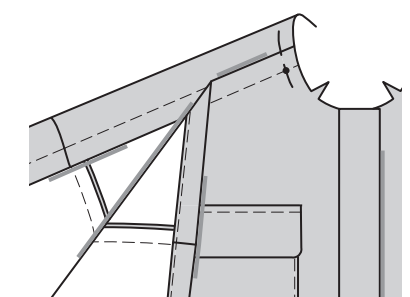


24. Hem front and back shoulder edges as follows:

Press under 1/4 (6mm) on raw edge of shoulder. Turn raw edge to inside along fold line. Press. **EDGESTITCH** pressed edge.



25. Lap front over back at shoulders matching small dots. Baste.

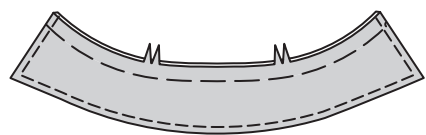


NECK BAND AND COLLAR

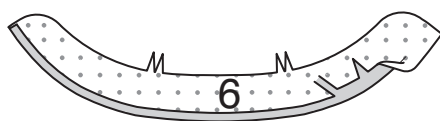
26. Stitch COLLAR (7) sections together, leaving edge with notches open. Trim.



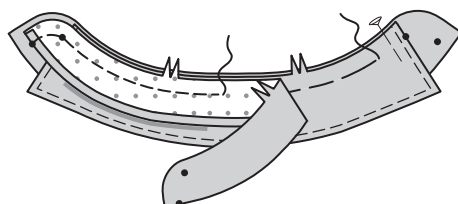
27. Turn. Press. Baste raw edges together. **TOPSTITCH** finished edges.



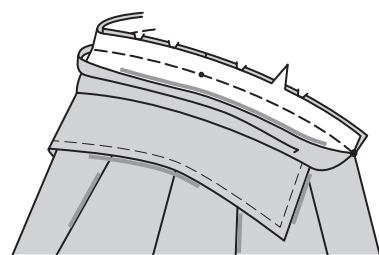
28. Turn in seam allowance on single notched edge of interfaced COLLAR BAND (6) section. Press, easing in fullness. Trim pressed seam allowance to 3/8" (1cm).



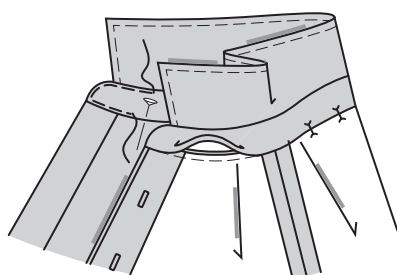
29. Pin interfaced side of collar to interfaced collar band between small dots. Pin remaining collar band over collar; baste. Stitch, leaving neck edge open. Trim.



30. Turn. Press. Pin collar band to neck edge of shirt, clipping neck edge where necessary. Stitch, keeping pressed edge free. Trim. Press seam toward collar band.



31. Pin pressed edge of band over seam. **EDGE STITCH** collar band, as shown.

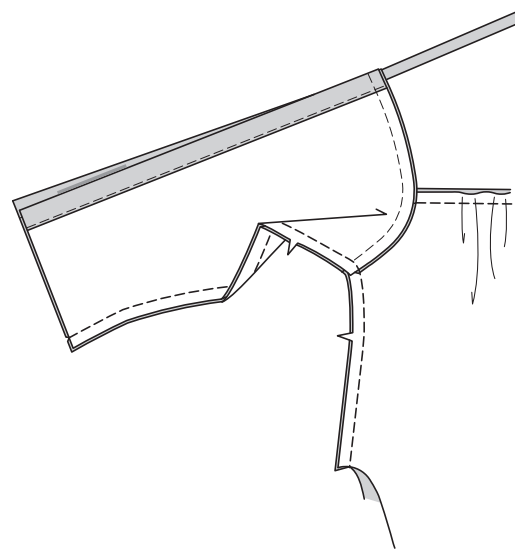


SIDE SEAMS

32. VIEW A- Stitch front to back at side seams.



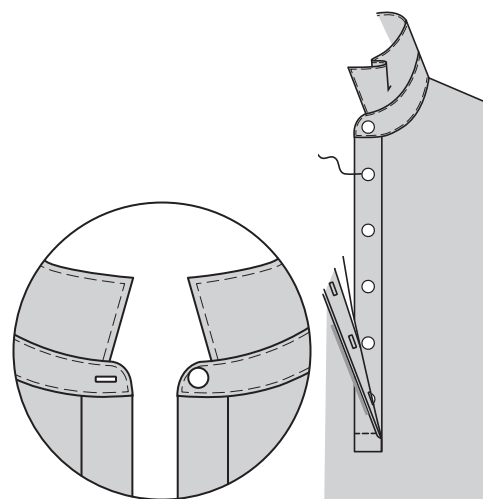
33. VIEW B- Pin sleeve and side seams together matching armhole seams. In one continuous stitching, stitch front to back at entire underarm seam. To reinforce curve at underarm, stitch again over first stitching. Clip curves.



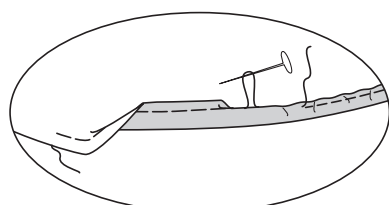
FINISHING

34. Make buttonhole in right collar band at marking. Sew button to left side of band at small dot.

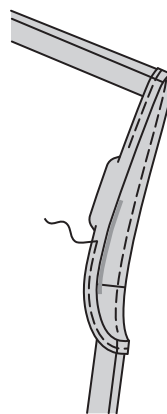
Sew buttons to left front band at markings.



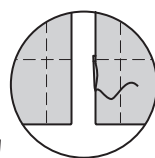
35. Stitch 1/4" (6mm) from lower edge of garment, using long machine stitches, as shown. Turn up 5/8" (1.5cm) hem at lower edge of garment, turning in 1/4" (6mm) on raw edge. Pull thread to ease in fullness. Stitch.



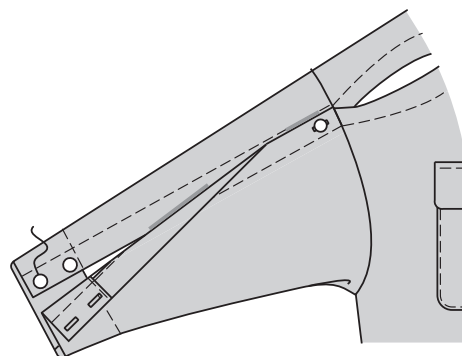
36. VIEW A- Make a 5/8" (1.5cm) **NARROW HEM** at armhole edge, easing in fullness if necessary.



37. VIEW B- Press under 1/4" (6mm) on lower edge of sleeve. Turn lower edge of sleeve to inside along fold line. Press. **EDGE STITCH** pressed edge. **SLIPSTITCH** ends of hem, as shown.



38. Make buttonholes in front sleeve at markings. Sew buttons to sleeve back at small dots.



FRANÇAIS

PLANS DE COUPE

⊕ Indique: pointe de poitrine, ligne de taille, de hanches et/ou avantbras. Ces mesures sont basées sur la circonférence du vêtement fini. (Mesures du corps + Aisance confort + Aisance mode) Ajuster le patron si nécessaire.

Les lignes épaisses sont les LIGNES DE COUPE, cependant, des rentrés de 1.5cm sont compris, sauf si indiqué différemment. Voir EXPLICATIONS DE COUTURE pour largeur spécifiée des rentrés.

Choisir le(s) plan(s) de coupe selon modèle/largeur du tissu/taille. Les plans de coupe indiquent la position approximative des pièces et peut légèrement varier selon la taille du patron.

Les plans de coupe sont établis pour tissu avec/sans sens. Pour tissu avec sens, pelucheux ou certains imprimés, utiliser un plan de coupe **AVEC SENS**.

ENDROIT DU PATRON	ENVERS DU PATRON	ENDROIT DU TISSU	ENVERS DU TISSU
-------------------	------------------	------------------	-----------------

S/T = SIZE(S)/TAILLE(S)
 * = WITH NAP/AVEC SENS
 S/L = SELVAGE(S)/LISIÈRE(S)
 AS/TT = ALL SIZE(S)/TOUTES TAILLE(S)
 ** = WITHOUT NAP/SANS SENS
 F/P = FOLD/PLIURE
 CF/PT = CROSSWISE FOLD/PLIURE TRAME

Disposer le tissu selon le plan de coupe. Si ce dernier indique...

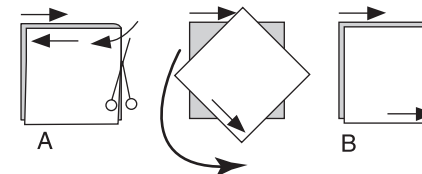
DROIT FIL—A placer sur le droit fil du tissu, parallèlement aux lisières ou au pli. Pour plan "avec sans," les flèches seront dirigées dans la même direction. (Pour fausse fourrure, placer la pointe de la flèche dans le sens descendant des poils.)

SIMPLE EPAISSEUR—Placer l'endroit sur le dessus. (Pour fausse fourrure, placer le tissu l'endroit dessous.)

DOUBLE EPAISSEUR

AVEC PLIURE—Placer endroit contre endroit.

* **SANS PLIURE**—Plier le tissu en deux sur la TRAME, endroit contre endroit. Couper à la pliure, de lisière à lisière (A). Placer les 2 épaisseurs dans le même sens du tissu, endroit contre endroit (B).



PLIURE—Placer la ligne du patron exactement sur la pliure **NE JAMAIS COUPER** sur cette ligne. Si la pièce se présente ainsi...

• Couper d'abord les autres pièces, réservant du tissu (A). Plier le tissu et couper la pièce sur la pliure, comme illustré (B).



★ Couper d'abord les autres pièces, réservant pour la pièce en question. Déplier le tissu et couper la pièce sur une seule épaisseur.

Couper régulièrement les pièces le long de la ligne de coupe indiquée pour la taille choisie, coupant les crans vers l'extérieur.

Marquer repères et lignes avant de retirer le patron. (Pour fausse fourrure, marquer sur l'envers du tissu.)

NOTE: Les parties encadrées avec des pointillées sur les plans de coupe (a! b! c!) représentent les pièces coupées d'après les mesures données.

EXPLICATIONS DE COUTURE

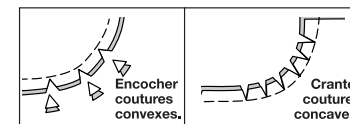
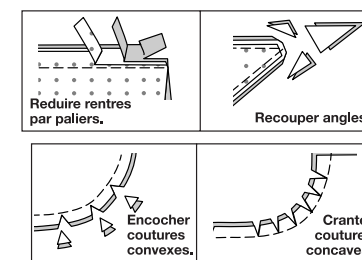
RENTRES DE COUTURE COMPRIS

Les rentrés sont tous de 1.5cm, sauf si indiqué différemment.

LEGENDE DES CROQUIS

Endroit	Envers	Entoilage
Doublure		Triplure

Au fur et à mesure de l'assemblage, repasser les rentrés ensemble puis ouverts, sauf si contre indiqué. Pour aplatir les coutures, cranter les rentrés où nécessaire.



GLOSSAIRE

Les termes de couture imprimés en **CARACTÈRES GRAS** ont l'aide d'une Vidéo de Tutoriel de couture. Scannez le **CODE QR** pour regarder les vidéos :

SOUTENIR/FRONCER – reportez-vous à la vidéo comment coudre deux rangées de fronces.

PIQUER LE BORD - reportez-vous à la vidéo comment piquer le bord.

OURLET ÉTROIT – reportez-vous à la vidéo comment coudre des ourlets étroits.

RENFORCER – reportez-vous à la vidéo comment renforcer les coutures

PIQÛRE DE SOUTIEN - reportez-vous à la vidéo comment faire une piqûre de soutien.

SURPIQUER - reportez-vous à la vidéo comme faire une surpiqûre.

SOUS-PIQUER – reportez-vous à la vidéo comment faire une sous-piqûre.

FINIR - reportez-vous à la vidéo comment faire la finition des rentrés.

TUTORIELS DE COUTURE



Développez vos compétences en regardant des vidéos courtes et faciles à suivre sur simplicity.com/sewingtutorials.

HAUT A, B

NOTE : Les croquis montrent le modèle A, sauf indiqué différemment.

ENTOILAGE

1. Faire adhérer l'ENTOILAGE sur l'envers de chaque pièce correspondante en TISSU, en suivant la notice d'utilisation.

DEVANT

- 2.** Faire une **PIQÛRE DE SOUTIEN** sur le bord de l'encolure du DEVANT (1 OU 8).
Pour **RENFORCER** le devant sur les petits cercles, piquer 2.5 cm sur chaque côté du petit cercle, en piquant à travers le petit cercle. Cranter vers les petits cercles, en veillant à ne pas cranter à travers la piqûre.
- 3.** Plier la **BANDE DEVANT DROIT** (2) vers l'intérieur sur la ligne de pliure, comme illustré. Bâtir. Faire les boutonnières sur les marques de la bande.
- 4.** Sur l'endroit, épingler la bande sur le devant en faisant coïncider les encoches. Piquer en couture de 1 cm.
- 5.** Presser la couture vers la bande.
Plier la bande vers l'intérieur sur la ligne de pliure restante. Presser. Piquer sur la ligne de piqûre, à travers toute l'épaisseur, le long de la couture comme illustré.
- 6.** Plier la bande le long de la piqûre. Bâtir ensemble les bords non finis.
- 7.** Replier un rentré de 1 cm sur le long bord sans encoche de la **BANDE DEVANT GAUCHE** (3) ; presser.
Épingler la bande devant sur le devant, ayant les bords non finis au même niveau. Piquer, en maintenant le bord pressé libre. Égaliser. Presser la couture vers la bande devant.
- 8.** Retourner la bande vers l'intérieur le long de la ligne de pliure. Épingler le bord pressé de la bande par-dessus la couture. Placer les épingles sur l'endroit. Sur l'endroit, piquer dans le sillon en prenant le bord pressé sur l'envers.
- 9.** Sur l'envers, superposer la patte de fermeture gauche par-dessus la patte de fermeture droite, en faisant coïncider les symboles. Épingler sur l'extrémité inférieure de l'ouverture du devant. Plier le bord inférieur du vêtement vers le haut, à l'opposé. Piquer entre les petits cercles.
- 10.** Sur l'endroit, piquer la patte de fermeture sur la ligne de piqûre à travers toute l'épaisseur.

POCHES B

- 11.** Piquer les bords arrondis de la **POCHE** (9) à 1 cm du bord non fini, à grands points, comme illustré.
- 12.** Rentrer au fer 6 mm sur le bord supérieur de la poche. Retourner le bord supérieur vers l'extérieur le long de la ligne de pliure, piquer les extrémités. Égaliser.

13. Retourner le bord supérieur de la poche vers l'intérieur, en repliant les rentrés sur les bords restants ; tirer sur le fil pour répartir l'ampleur sur les courbes. Presser.
Piquer près du bord intérieur pressé.

14. Épingler la poche sur chaque côté du devant, en faisant coïncider les symboles.
PIQUER AU BORD sur les bords du côté et inférieur.

15. Endroit contre endroit, piquer une pièce entoïlée sur une pièce non entoïlée du **RABAT** (10), le long du bord extérieur, en laissant le bord supérieur ouvert. Égaliser.

16. Retourner le rabat à l'endroit. Presser. **SOUS-PIQUER** la parementure du rabat entoïlé aussi loin que possible. Bâtir ensemble les bords non finis.

17. Épingler le rabat, (côté entoïlé vers le haut) sur le devant, en faisant coïncider les symboles.
Bâtir. Piquer sur la ligne de couture entre les petits cercles. Couper le rentré du rabat à un peu moins de 6 mm, en veillant à ne pas couper le devant.

18. Rabattre le rabat. Presser. **SURPIQUER** le bord supérieur du rabat, en enfermant les rentrés coupés.

DOS ET ÉPAULES

19. FRONCER le bord supérieur du DOS (4 OU 11) entre les encoches.

20. Endroit contre endroit, épingler le dos sur l'**EMPIÈCEMENT DOS** (5 OU 12) en faisant coïncider les encoches. Tirer sur le fil de fronces ; bâtir. Piquer.
Relever la couture au fer.
Faire une **PIQÛRE DE SOUTIEN** sur le bord de l'encolure du dos.

21. MODÈLE A – piquer le devant et le dos sur les coutures d'épaule.

22. MODÈLE B – endroit contre endroit, épingler la **MANCHE DEVANT** (13) sur le bord de l'emmanchure du devant, en faisant coïncider les encoches et les petits cercles. Piquer. Presser la couture vers le devant.

23. Piquer la **MANCHE DOS** (14) sur le bord de l'emmanchure du dos, en faisant coïncider les encoches et les petits cercles. Piquer. Presser la couture vers le dos.

24. Ourler les bords de l'épaule du devant et du dos comme suit : Rentrer au fer 6 mm sur le bord non fini de l'épaule. Rentrer le bord non fini vers l'intérieur le long de la ligne de pliure. Presser. **PIQUER AU BORD** sur le bord pressé.

25. Superposer le devant au dos sur les épaules en faisant coïncider les petits cercles. Bâtir.

PIED DE COL ET COL

26. Piquer les pièces du COL (7) ensemble, en laissant ouvert le bord avec encoches. Égaliser.

27. Retourner. Presser. Bâtir ensemble les bords non finis. **SURPIQUER** les bords finis.

28. Replier le rentré sur le bord à simple encoche de la pièce entoïlée du **PIED DE COL** (6). Presser, en distribuant l'ampleur. Couper le rentré pressé à 1 cm.

29. Épingler le côté entoïlé du col sur le pied de col entoïlé entre les petits cercles. Épingler l'autre pied de col par-dessus le col ; bâtir. Piquer, en laissant le bord de l'encolure ouvert. Égaliser.

30. Retourner. Presser. Épingler le pied de col sur le bord de l'encolure de la chemise, en crantant le bord de l'encolure si nécessaire. Piquer, en maintenant le bord pressé libre. Égaliser. Presser la couture vers le pied de col.

31. Épingler le bord pressé de la bande par-dessus la couture. **PIQUER LE BORD** du pied de col, comme illustré.

COUTURES LATÉRALES

32. MODÈLE A – piquer le devant et le dos sur les coutures latérales.

33. MODÈLE B – épingler la manche et les coutures latérales ensemble en faisant coïncider les coutures d'emmanchure. En faisant une piqûre continue, piquer le devant et le dos sur toute la couture de dessous de bras. Pour renforcer la courbe sur le dessous de bras, piquer de nouveau par-dessus la première piqûre. Cranter les courbes.

FINITION

34. Faire la boutonnière sur la marque du pied de col droit. Coudre le bouton sur le petit cercle du côté gauche de la bande. Coudre les boutons sur les marques de la bande devant gauche.

35. Piquer à 6 mm du bord inférieur du vêtement, à grands points, comme illustré. Relever un ourlet de 1.5 cm sur le bord inférieur du vêtement, en repliant 6 mm sur le bord non fini. Tirer sur le fil pour répartir l'ampleur. Piquer.

36. MODÈLE A – faire un **OURLET ÉTROIT** de 1.5cm sur le bord de l'emmanchure, en distribuant l'ampleur si nécessaire.

37. MODÈLE B – rentrer au fer 6 mm sur le bord inférieur de la manche. Rentrer le bord inférieur de la manche vers l'intérieur le long de la ligne de pliure. Presser. **PIQUER AU BORD** sur le bord pressé. Coudre les extrémités de l'ourlet aux **POINTS COULÉS**, comme illustré.

38. Faire les boutonnières sur les marques de la manche devant. Coudre les boutons sur les petits cercles de la manche dos.