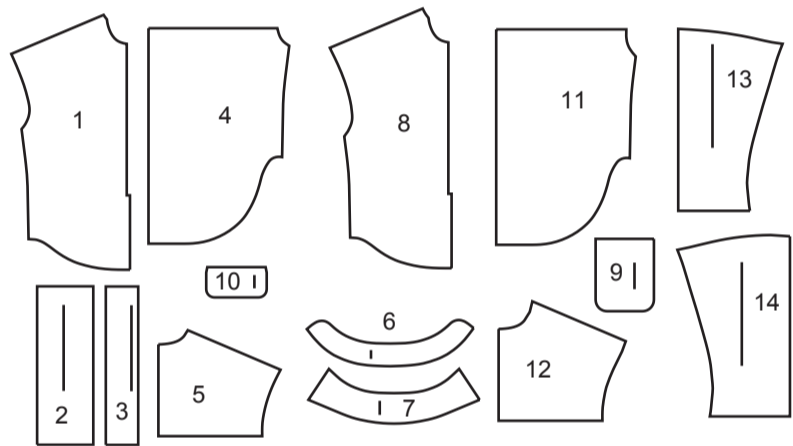
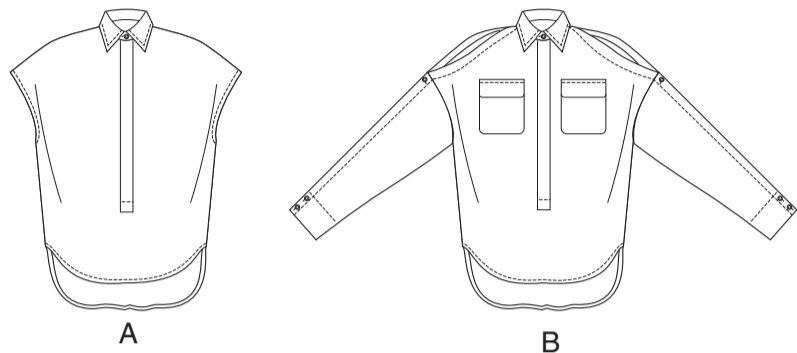


VORDERTEIL



- 1 VORDERTEIL - A
- 2 RECHTES VORD. BAND - A,B
- 3 LINKES VORD. BAND - A,B
- 4 RÜCKENTEIL - A
- 5 RÜCKW. PASSE - A
- 6 KRAGENBAND - A,B
- 7 KRAGEN - A,B
- 8 VORDERTEIL - B
- 9 TASCHE - B
- 10 Klappe - B
- 11 RÜCKENTEIL - B
- 12 RÜCKW. PASSE - B
- 13 ÄRMELVORDERTEIL - B
- 14 ÄRMELRÜCKENTEIL - B

KÖRPERMASSE DAMEN

Sizes/Tailles	8	10	12	14	16	18	20	22	24	26
Oberweite (cm)	80	83	87	92	97	102	107	112	117	122
Taillenweite	61	64	67	71	76	81	87	94	97	104
Hüftweite	85	88	92	97	102	107	112	117	122	127
rückw. Taillenl.	40	41	42	42	43	43	44	45	45	45

STOFFSCHNITTEILE

⊕ Bezeichnet Brustumfang, Taillenumfang, Hüftumfang und/oder Bizeps. Die Maße beziehen sich auf den Umfang des fertigen Kleidungsstücks (Körpermaß + Trageerleichterung + Design-Erleichterung). Passen Sie das Schnittmuster bei Bedarf an.

Die gezeigten Linien sind SCHNITTLINIEN, jedoch sind Nahtzugaben von 1.5 cm inbegriffen, sofern nicht anders angegeben. Siehe NÄHTIGE INFORMATIONEN für Nahtzugaben.

Suchen Sie das/die Layout(s) nach Kleidungsstück/Ansicht, Stoffbreite und Größe. Die Layouts zeigen die ungefähre Position der Schnittmustererteile; die Position kann je nach Schnittmustergröße leicht variieren.

Alle Layouts sind für Stoffe mit oder ohne Strichrichtung, sofern nicht anders angegeben. Für Stoffe mit Strichrichtung, Flor, Schattierung oder einseitigem Design verwenden Sie das Layout MIT STRICHRICHTUNG.

RECHTE MUSTERSEITE	LINKE MUSTERSEITE	RECHTE STOFFSEITE	LINKE STOFFSEITE

G = GRÖSSE
AG = ALLE GRÖSSEN
* = MIT STRICHRICHTUNG
** = OHNE STRICHRICHTUNG
SELVAGE(S) WEBKANTE(N)
FOLD = STOFFBRUCH
SINGLE THINKNESS = EINZELNE DICKE
DOUBLE THINKNESS = DOPPELTE DICKE
CROSSWISE FOLD = QUERFALTE

Positionieren Sie den Stoff wie auf dem Layout angegeben. Wenn das Layout zeigt...

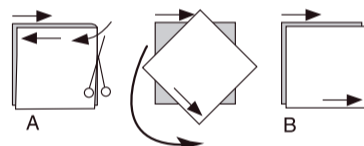
FADENLAUF: Legen Sie die Linie auf den geraden Fadenlauf des Stoffes und halten Sie sie parallel zur Webkante oder zum Falz. Beim Layout "mit Strichrichtung" sollten die Pfeile in dieselbe Richtung zeigen. (Bei Stoffen mit Pelzflor zeigen die Pfeile in Richtung des Flors).

EINZELNE DICKE - Legen Sie den Stoff mit der rechten Seite nach oben. (Bei Webpelzstoffen wird der Flor nach unten gelegt.)

DOPPELTE DICKE

MIT STOFFBRUCH - Legen Sie den Stoff mit der rechten Seite nach oben.

* **OHNE STOFFBRUCH** - Legen Sie den Stoff rechts auf rechts und falten Sie ihn kreuzweise. Schneiden Sie den Falz von Webkante zu Webkante ein (A). Halten Sie die rechten Seiten zusammen und drehen Sie die obere Lage vollständig um, so dass der Flor in dieselbe Richtung wie die untere Lage verläuft.



STOFFBRUCH - Legen Sie die angegebene Kante genau entlang der Falz des Stoffes. Schneiden Sie NIEMALS an dieser Linie. Wenn das Schnittmusterstück so dargestellt ist...

● Schneiden Sie zuerst die anderen Teile zu und lassen Sie dabei genügend Stoff für dieses Teil übrig (A). Falten Sie den Stoff und schneiden Sie das Stück wie gezeigt am Stoffbruch zu (B).



★ Schneiden Sie das Stück nur einmal zu. Schneiden Sie zuerst die anderen Teile zu, so dass genügend Stoff für dieses Teil vorhanden ist. Öffnen Sie den Stoff; schneiden Sie das Teil auf einer einzigen Lage zu.

Schneiden Sie alle Teile entlang der für die gewünschte Größe angegebenen Schnittlinie mit langen, gleichmäßigen Scherenstrichen aus, wobei die Kerben nach außen zeigen.

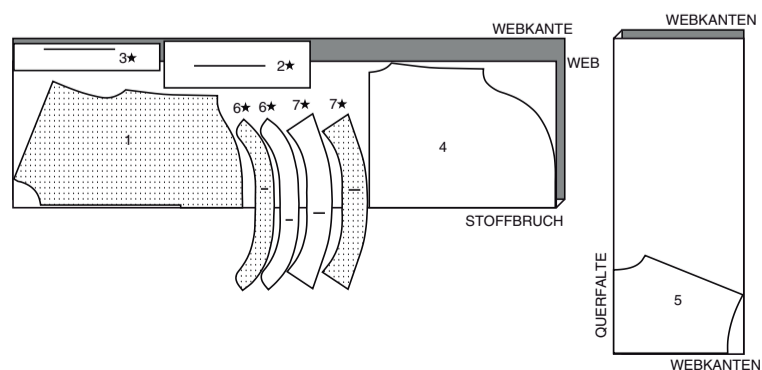
Übertragen Sie alle Markierungen und Konstruktionslinien, bevor Sie das Schnittmustergerüst entfernen. (Bei Pelzflor-Stoffen übertragen Sie die Markierungen auf die linke Seite).

HINWEIS: Die gestrichelten Kästchen (a! b! c!) in den Layouts stellen die Teile dar, die nach den angegebenen Maßen zugeschnitten werden.

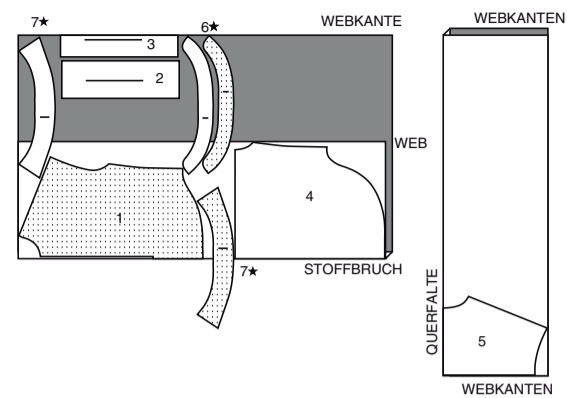
TOP A

TEILE: 1 2 3 4 5 6 7

45" (115 cm)
AG



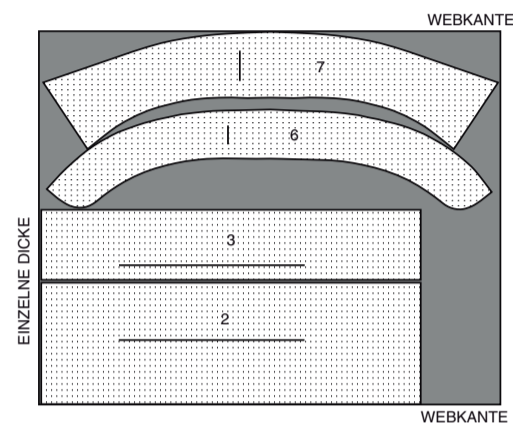
60" (150 cm)
AG



EINLAGE A

TEILE: 2 3 6 7

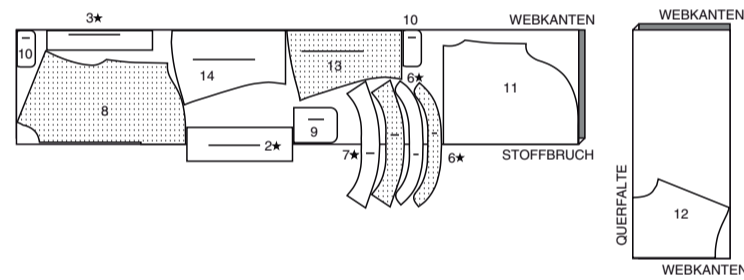
20" (51cm)
AG



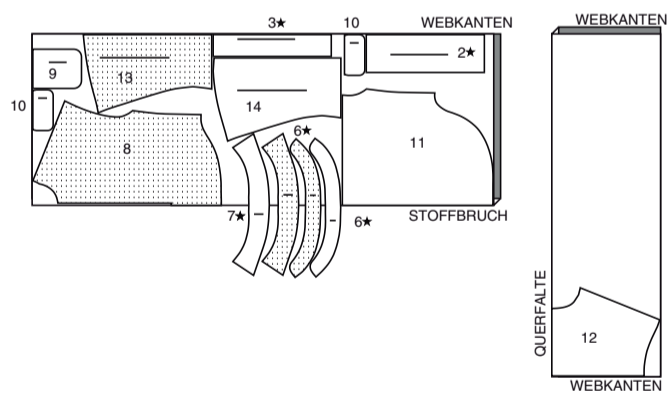
TOP B

TEILE: 2 3 6 7 8 9 10 11 12 13 14

45" (115 cm)
AG



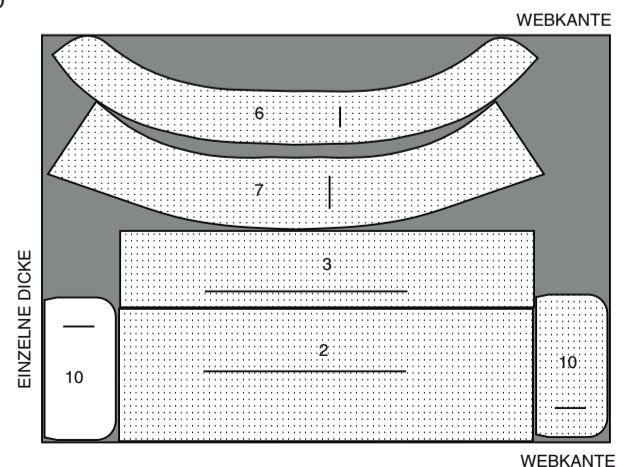
60" (150 cm)
AG



EINLAGE B

TEILE: 2 3 6 7 10

20" (51cm)
AG



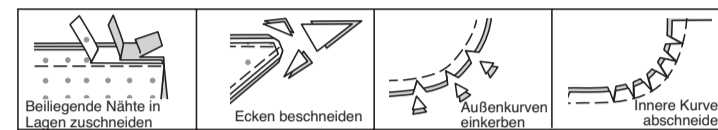
NÄHANGABEN

1.5 cm NAHTZUGABEN SIND INBEGRIFFEN, (sofern nicht anders angegeben).

GRAFIK

rechte Seite	linke Seite	Einlage	Futter	Innenfutter

Bügeln Sie beim Nähen. Nähte flach bügeln, dann aufbügeln, sofern nicht anders angegeben. Schneiden Sie die Nahtzugaben ein, wo nötig, damit sie flach liegen.



GLOSSAR

Für Nähmethoden in FETT gedruckter Schrift ist ein Video mit Nähanleitung verfügbar. Scannen Sie den QR CODE, um die Videos anzusehen:

EINHALTEN/EINREIHEN - siehe Video zum Nähen von zweireihigen Kräuseln.

KNAPPKANTIG STEPPEN - siehe Video zum knappkantig steppen.

SCHMALER SAUM - siehe Video zum Nähen von schmalen Säumen

VERSTÄRKEN - siehe Video zum Verstärken.

FESTSTEPHEN - Video "Wie man einen Steppstich macht".

ABSTEPHEN - siehe Video zum Absteppen.

UNTERSTEPHEN - siehe Video zum Untersteppen.

VERSÄUBERN - siehe Video über die Verarbeitung von Nahtzugaben.

SEWING TUTORIALS



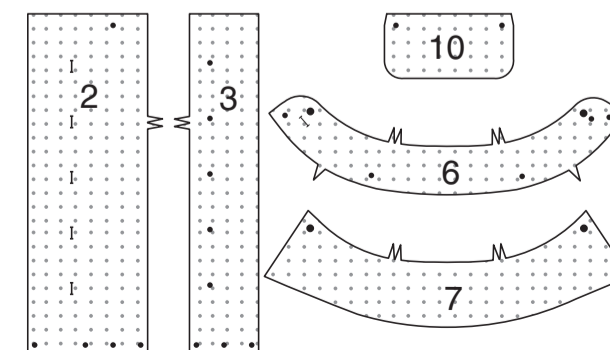
Build your skills viewing short, easy-to-follow videos at simplicity.com/sewingtutorials

TOP A,B

HINWEIS: Abgebildet für Modell A, sofern nicht anders angegeben.

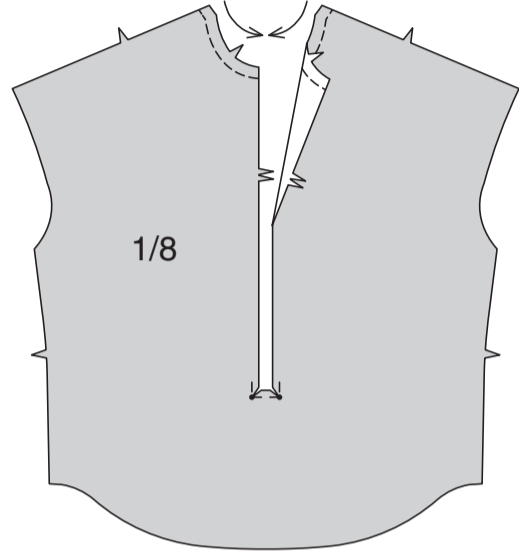
EINLAGE

Kleben Sie die EINLAGE auf die linke Seite jedes passenden STOFFABSCHNITTS gemäß den Anweisungen des Herstellers.

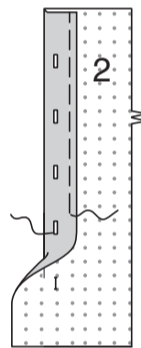


VORDERTEIL

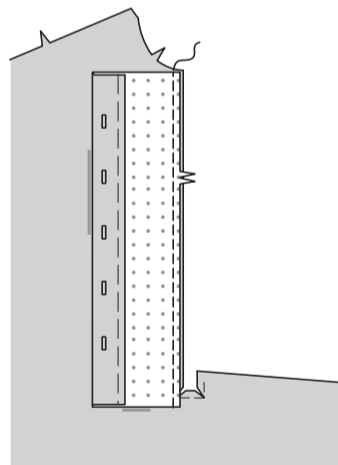
STEPHEN Sie die Halsausschnittkante des **VORDERTEILS** (1 ODER 8) **FEST**. Zum **VERSTÄRKEN** des Vorderteils an den kleinen Punkten. Nähen Sie 2,5 cm auf jeder Seite des kleinen Punktes, wobei Sie durch den kleinen Punkt nähen. Schneiden Sie zu den kleinen Punkten, achten Sie darauf, dass Sie nicht durch die Nähte schneiden.



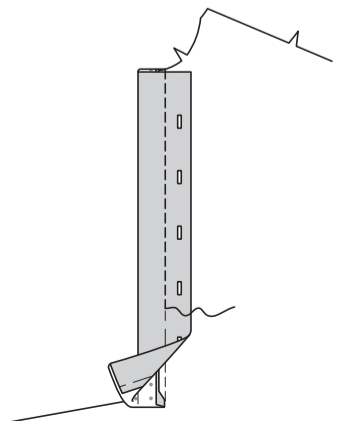
Falten Sie das **RECHTE VORDERE BAND** (2) entlang der äußeren Falllinie nach innen, wie gezeigt. Heften. Machen Sie Knopflöcher im Band an den Markierungen.



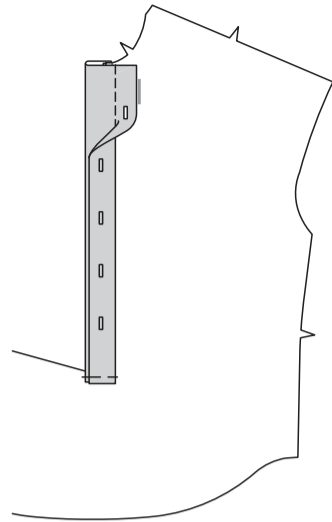
Stecken Sie das Band auf der Außenseite entlang der Kerben an das Vorderteil. Nähen Sie eine 1 cm lange Naht.



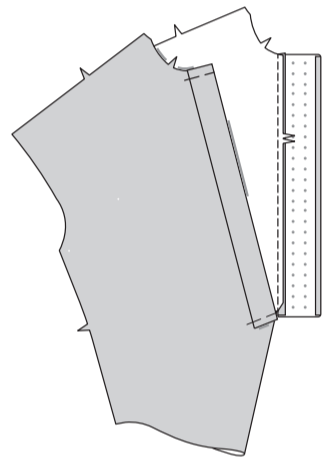
Bügeln Sie die Naht zum Band hin. Falten Sie das Band entlang der verbleibenden Falllinie nach innen. Bügeln Sie. Nähen Sie entlang der Nahtlinie durch alle Dicken hindurch, entlang der Naht wie gezeigt.



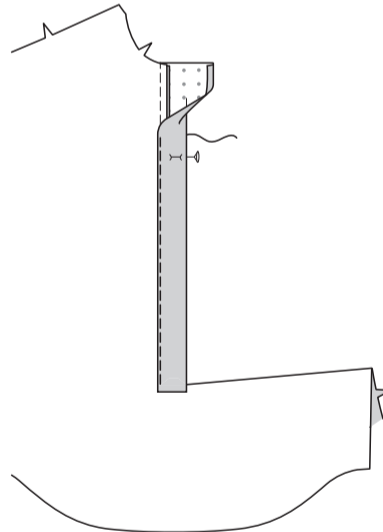
Falten Sie das Band entlang der Naht. Heften Sie die Schnittkanten zusammen.



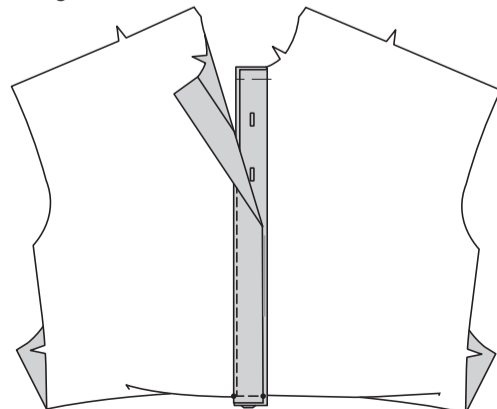
Wenden Sie die 1 cm Nahtzugabe an der langen, nicht eingekerbten Kante des **LINKEN VORDEREN BANDES** (3) ein; bügeln Sie. Stecken Sie das vordere Band auf das Vorderteil, die Schnittkanten müssen gleichmäßig sein. Nähen Sie, halten Sie dabei die gebügelte Kante frei. Beschneiden. Bügeln Sie die Naht zum vorderen Band hin.



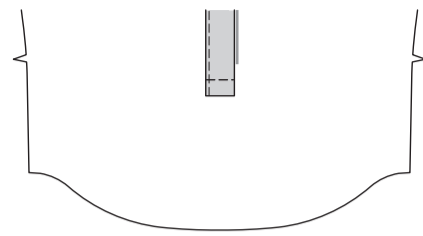
Wenden Sie das Band entlang der Falllinie nach innen. Stecken Sie die gebügelte Kante des Bandes über die Naht. Platzieren Sie Stecknadeln auf der Außenseite. Nähen Sie auf der **AUSSENSEITE** in den Graben oder die Rille der Naht" dabei die gebügelte Kante auf der **INNENSEITE** einfassen lassen.



Legen Sie auf der Innenseite die linke Leiste über die rechte Leiste, wobei die Symbole übereinstimmen. Stecken Sie sie am unteren Ende der vorderen Öffnung fest. Falten Sie die untere Kante des Kleidungsstücks nach oben, so dass sie nicht im Weg ist. Nähen Sie zwischen den kleinen Punkten.



Auf der Außenseite nähen Sie die Leiste entlang der Nahtlinie durch alle Lagen.

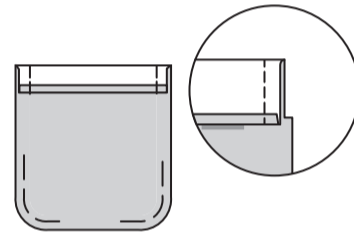


TASCHEN B

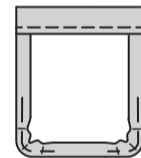
Nähen Sie die gebogenen Kanten der **TASCHE** (9) mit langen Maschinenstichen 1 cm von der Schnittkante entfernt, wie gezeigt.



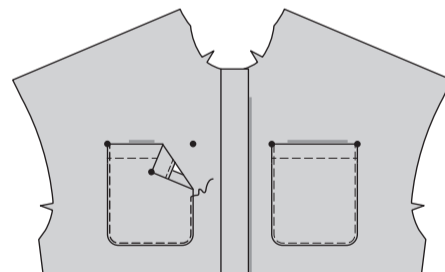
Bügeln Sie unter 6 mm an der Oberkante der Tasche. Wenden Sie die obere Kante entlang der Falllinie nach außen, nähen Sie die Enden. Beschneiden.



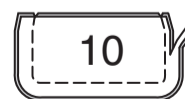
Oberkante der Tasche nach innen wenden, Nahtzugaben an den verbleibenden Kanten einschlagen; Fäden ziehen, um die Fülle an den Kurven zu vergrößern. Bügeln Sie. Nähen Sie dicht an der inneren gebügelten Kante.



Stecken Sie die Tasche an jeder Seite des Vorderteils fest, wobei die Symbole übereinstimmen. **STEPHEN** Sie die Seiten und die Unterkanten **KNAPPKANTIG**.



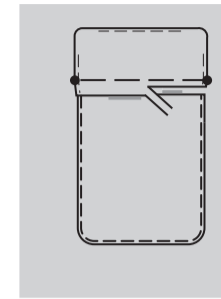
Nähen Sie rechts auf rechts entlang der Außenkante ein Teilstück mit Einlage auf ein Teilstück ohne Einlage (10), lassen Sie dabei die obere Kante offen. Beschneiden.



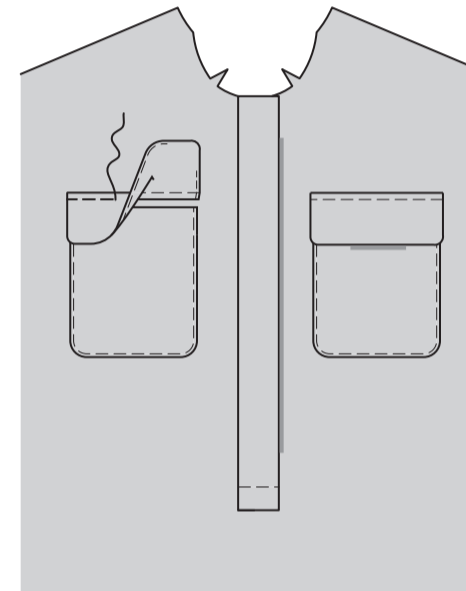
Wenden Sie die Klappe auf die rechte Seite. Bügeln Sie. **STEPHEN** Sie die mit Einlage versehene Klappe so weit wie möglich **UNTER**. Heften Sie die Schnittkanten zusammen.



Stecken Sie die Klappe (mit der mit Einlage versehenen Seite nach oben) auf das Vorderteil, wobei die Symbole übereinstimmen. Heften. Nähen Sie entlang der Nahtlinie zwischen den kleinen Punkten. Beschneiden Sie die Nahtzugabe der Klappe auf knapp 6 mm und achten Sie darauf, dass Sie das Vorderteil nicht einschneiden.

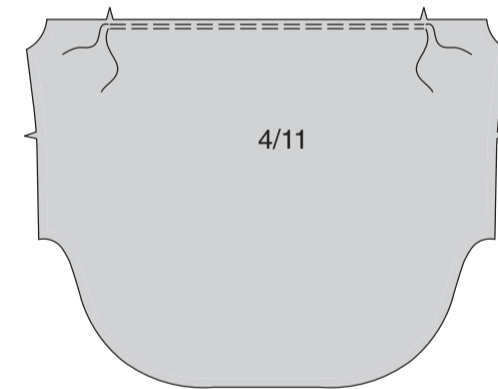


Schlagen Sie die Klappe nach unten. Bügeln Sie. **STEPHEN** Sie die obere Kante der Klappe **AB**, wobei Sie die zugeschnittenen Nahtzugaben einschließen.



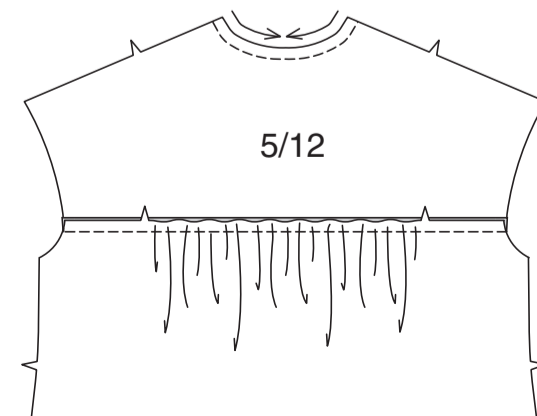
RÜCKENTEIL UND SCHULTERN

REIHEN Sie die obere Kante des **RÜCKENTEILS** (4 ODER 11) zwischen den Kerben **EIN**.

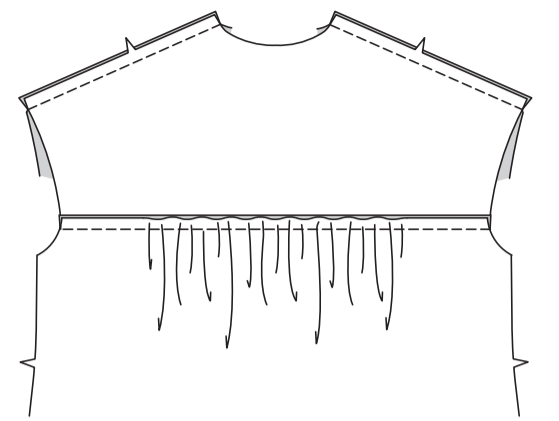


Stecken Sie das Rückenteil rechts auf rechts an die **RÜCKW. PASSE** (5 ODER 12), wobei die Kerben übereinstimmen. Verteilen Sie die Kräuseln. Heften Sie. Nähen Sie. Bügeln Sie die Naht nach oben.

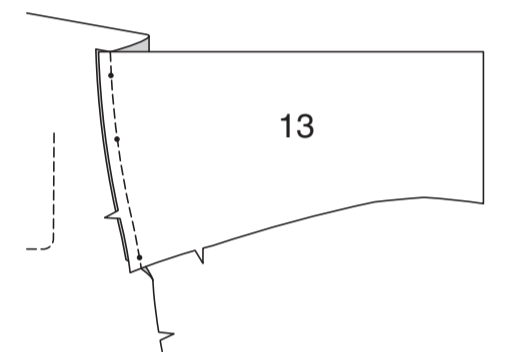
STEPHEN Sie die Halsausschnittkante des Rückenteils **FEST**.



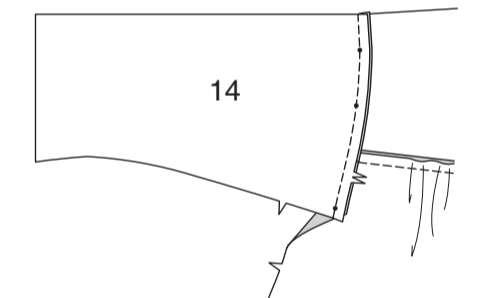
MODELL A - Nähen Sie das Vorderteil an den Schulternähten auf das Rückenteil.



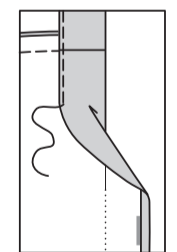
MODELL B - Stecken Sie rechts auf rechts das **ÄRMELVORDERTEIL** (13) an die Armausschnittkante des Vorderteils, wobei die Kerben und kleinen Punkte übereinstimmen. Nähen Sie. Bügeln Sie die Naht zum Vorderteil hin.



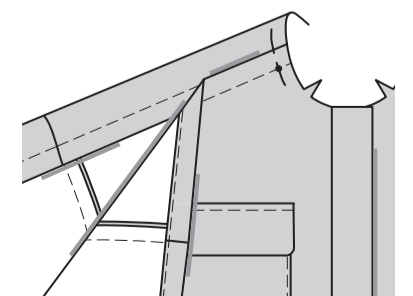
Nähen Sie das **ÄRMELRÜCKENTEIL** (14) an die Armausschnittkante des Rückenteils, wobei die Kerben und kleinen Punkte übereinstimmen. Nähen Sie. Bügeln Sie die Naht zum Rückenteil hin.



Säumen Sie die vorderen und hinteren Schulterkanten wie folgt: Bügeln Sie unter 6 mm an der Schnittkante der Schulter. Wenden Sie die Schnittkante entlang der Falllinie nach innen. Bügeln Sie. **STEPHEN** Sie die gebügelte Kante **KNAPPKANTIG**.



Lappen Sie das Vorderteil an den Schultern über das Rückenteil, so dass die kleinen Punkte übereinstimmen. Heften.

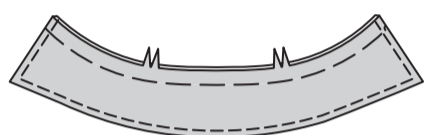


NACKENBAND UND KRAGEN

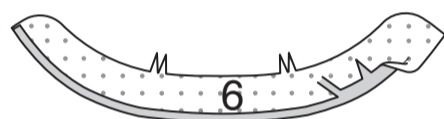
Nähen Sie die KRAGENTEILE (7) zusammen, lassen Sie dabei die Kante mit den Kerben offen. Beschneiden.



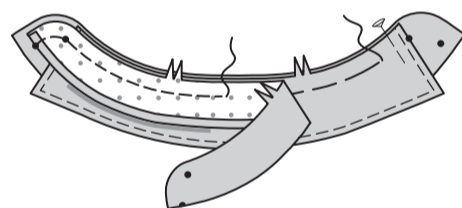
Wenden. Bügeln Sie. Heften Sie die Schnittkanten zusammen. **STEPHEN** Sie die fertigen Kanten **AB**.



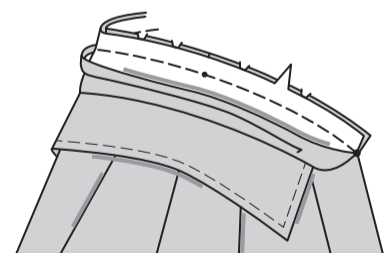
Wenden Sie die Nahtzugabe an der einfachen eingekerbten Kante des mit Einlage versehenen Abschnitts KRAGENBANDES (6). Bügeln Sie, halten Sie dabei die Fülle ein. Sie die gebügelte Nahtzugabe auf 1 cm zurück.



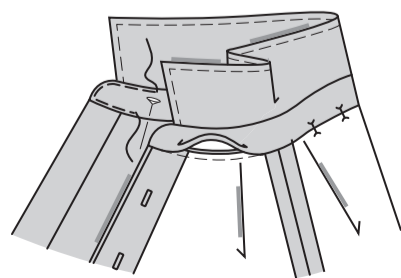
Stecken Sie die mit Einlage versehene Kragenseite an das mit Einlage versehene Kragenband zwischen den kleinen Punkten. Stecken Sie das restliche Kragenband über den Kragen; heften Sie es fest. Nähen Sie, lassen Sie die Halsausschnittkante offen. Beschneiden.



Wenden. Bügeln Sie. Stecken Sie das Kragenband an der Halsausschnittkante des Hemdes, dabei schneiden Sie die Halsausschnittkante wo nötig ein. Nähen Sie, halten Sie dabei die gebügelte Kante frei. Beschneiden. Bügeln Sie die Naht zum Kragenband hin.

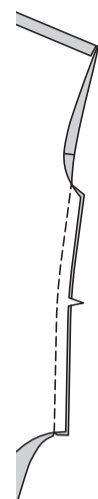


Stecken Sie die gebügelte Kante des Bandes über die Naht. **STEPHEN** Sie das Kragenband wie gezeigt **KNAPPKANTIG**.

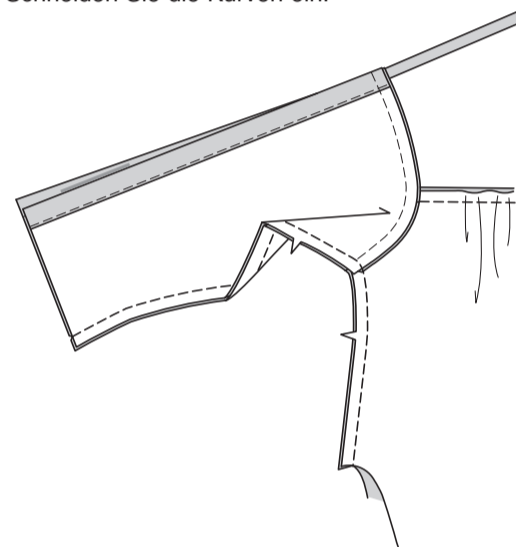


SEITENNÄHTE

MODELL A - Nähen Sie das Vorderteil an den Seitennähten auf das Rückenteil.

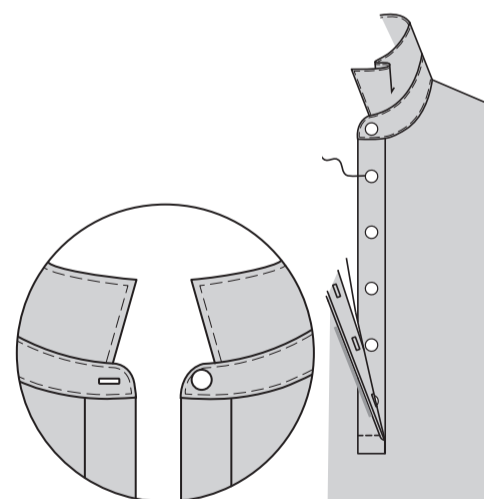


MODELL B - Stecken Sie die Ärmel- und Seitennähte zusammen, wobei die Armausschnittnähte übereinstimmen. Nähen Sie in einem fortlaufenden Stich von vorne nach hinten an der gesamten Unterarmnaht. Zur Verstärkung der Kurve am Unterarm zu verstärken, nähen Sie erneut über die erste Naht. Schneiden Sie die Kurven ein.

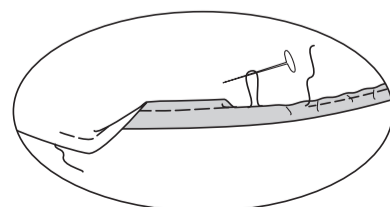


ABSCHLUSS

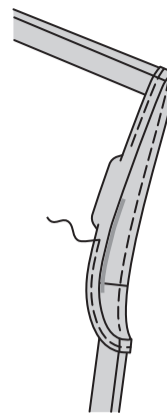
Machen Sie ein Knopfloch im rechten Kragenband an der Markierung. Nähen Sie den Knopf an der linken Seite des Bandes an einem kleinen Punkt. Nähen Sie die Knöpfe am linken vorderen Band an den Markierungen an.



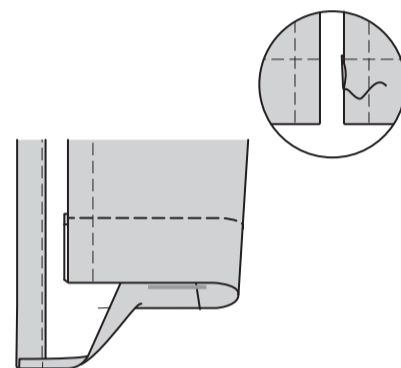
Nähen Sie mit langen Maschinenstichen 6 mm von der Unterkante des Kleidungsstücks entfernt, wie gezeigt. Drehen Sie einen 1.5 cm breiten Saum an der Unterkante des Kleidungsstücks um, indem Sie 6 mm an der Schnittkante einschlagen. Ziehen Sie am Faden, um die Fülle einzuhalten. Nähen Sie.



MODELL A - Nähen Sie einen 1.5 cm **SCHMALEN SAUM** an der Armausschnittkante, dabei halten Sie die Weite ein, falls nötig.



MODELL B - Bügeln Sie unter 6 mm an der unteren Ärmelkante. Drehen Sie die untere Kante des Ärmels entlang der Falzlinie nach innen. Bügeln Sie. **STEPHEN** Sie die gebügelte Kante **KNAPPKANTIG**. **SÄUMEN** Sie die Saumenden, wie gezeigt.



Machen Sie Knopflöcher im vorderen Ärmel an den Markierungen. Nähen Sie die Knöpfe an das Ärmelrückenteil an den kleinen Punkten.

