

## FABRIC CUTTING LAYOUTS

⊕ Indicates Bustline, Waistline, Hipline and/or Biceps. Measurements refer to circumference of Finished Garment (Body Measurement + Wearing Ease + Design Ease). Adjust Pattern if necessary.

Lines shown are CUTTING LINES, however, 5/8" (1.5cm) SEAM ALLOWANCES ARE INCLUDED, unless otherwise indicated. See SEWING INFORMATION for seam allowance.

Find layout(s) by Garment/View, Fabric Width and Size. Layouts show approximate position of pattern pieces; position may vary slightly according to your pattern size.

All layouts are for with or without nap unless specified. For fabrics with nap, pile, shading or one-way design, use WITH NAP layout.

RIGHT SIDE OF PATTERN	WRONG SIDE OF PATTERN	RIGHT SIDE OF FABRIC	WRONG SIDE OF FABRIC
-----------------------	-----------------------	----------------------	----------------------

S/T = SIZE(S)/TAILLE(S)  
 \* = WITH NAP/AVEC SENS  
 S/L = SELVAGE(S)/LISIÈRE(S)  
 AS/TT = ALL SIZE(S)/TOUTES TAILLE(S)  
 \*\* = WITHOUT NAP/SANS SENS  
 F/P = FOLD/PLIURE  
 CF/PT = CROSSWISE FOLD/PLIURE TRAME

Position fabric as indicated on layout. If layout shows...

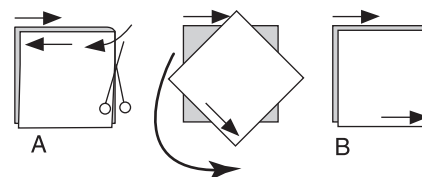
**GRAINLINE**—Place on straight grain of fabric, keeping line parallel to selvage or fold. ON "with nap" layout arrows should point in the same directions. (On Fur Pile fabrics, arrows point in direction of pile.)

**SINGLE THICKNESS**—Place fabric right side up. (For Fur Pile fabrics, place pile side down.)

### DOUBLE THICKNESS

WITH FOLD—Fold fabric right sides together.

\* WITHOUT FOLD—With right sides together, fold fabric CROSSWISE. Cut fold from selvage to selvage (A). Keeping right sides together, turn upper layer completely around so nap runs in the same direction as lower layer.



**FOLD**—Place edge indicated exactly along fold of fabric. NEVER cut on this line.

When pattern piece is shown like this...

• Cut other pieces first, allowing enough fabric to cut this piece (A). Fold fabric and cut piece on fold, as shown (B).

★ Cut piece only once. Cut other pieces first, allowing enough fabric to cut this piece. Open fabric; cut piece on single layer.

Cut out all pieces along cutting line indicated for desired size using long, even scissor strokes, cutting notches outward.

Transfer all markings and lines of construction before removing pattern tissue. (Fur Pile fabrics, transfer markings to wrong side.)

**NOTE:** Broken-line boxes (a! b! c!) in layouts represent pieces cut by measurements provided.

### BELT BACKING A,B

**NOTE:** FOR LEATHER-LIKE FABRIC, ALTER TISSUE PATTERN BEFORE CUTTING.

PLACE PINS WITHIN SEAM ALLOWANCE OR USE MASKING TAPE. DO NOT USE A TRACING WHEEL TO TRANSFER MARKING.

**NOTE FOR A,B BUCKLE:** SAVE REMNANT OF FABRIC TO COVER THE BUCKLE.

### ENVERS DE CEINTURE A, B

**NOTE :** POUR LE CUIR SYNTHÉTIQUE, MODIFIER LE PATRON AVANT DE COUPER.

PLACER LES ÉPINGLES À L'INTÉRIEUR DU RENTRÉ OU UTILISER DU RUBAN MASQUAGE. NE PAS UTILISER UNE ROULETTE POUR REPORTER LA MARQUE.

**NOTE POUR LA BOUCLE A, B :** RÉSERVER LE COUPON DE TISSU POUR RECOUVRIR LA BOUCLE.

### BELT BACKING A,B / ENVERS DE CEINTURE A, B

PIECE: 9

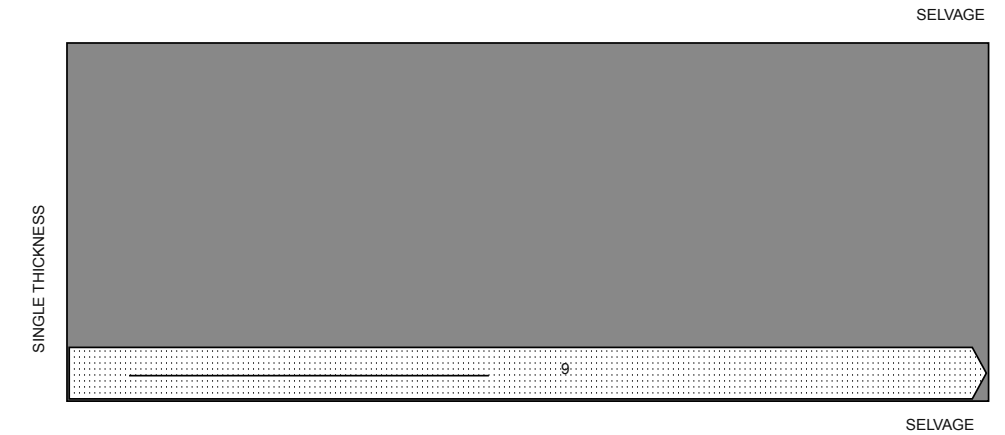
54" (140 cm) \*  
 AS/TT



### INTERFACING A,B / ENTOILAGE A, B

PIECE: 9

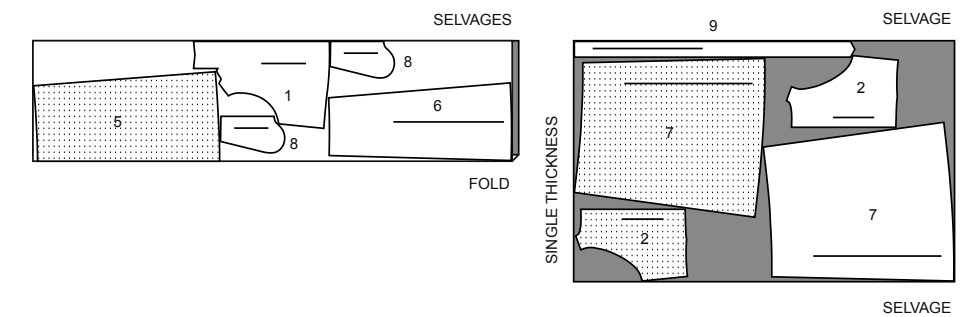
20" (51CM)  
 AS/TT



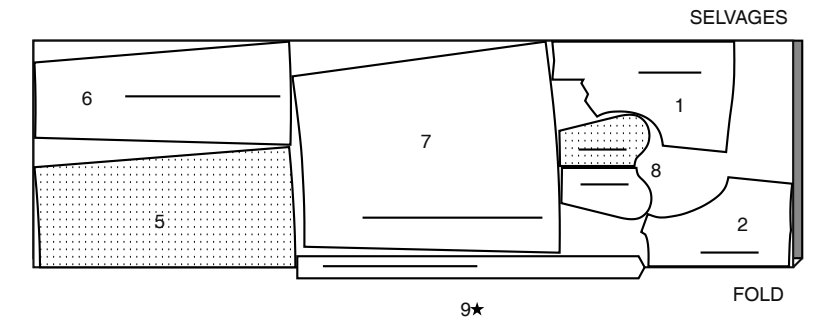
### DRESS AND BELT A / ROBE ET CEINTURE A

PIECES: 1 2 5 6 7 8 9

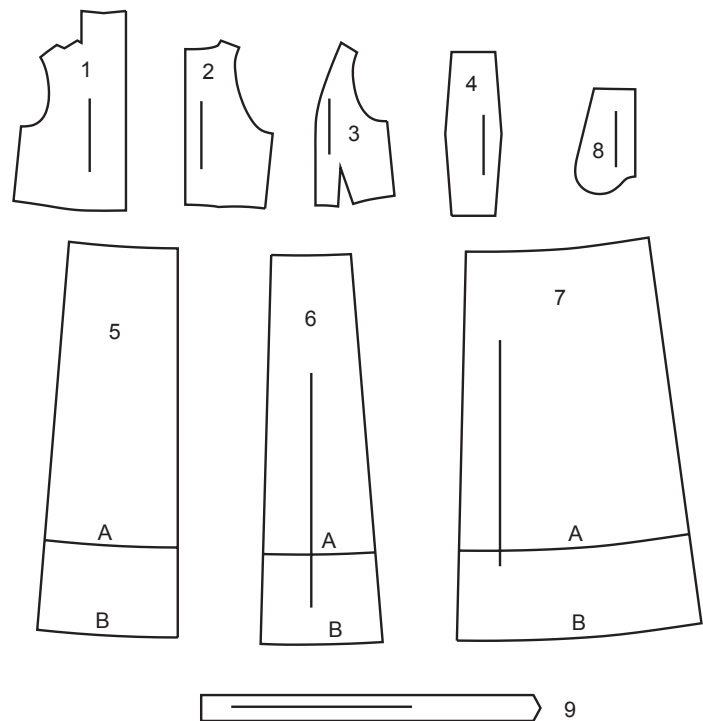
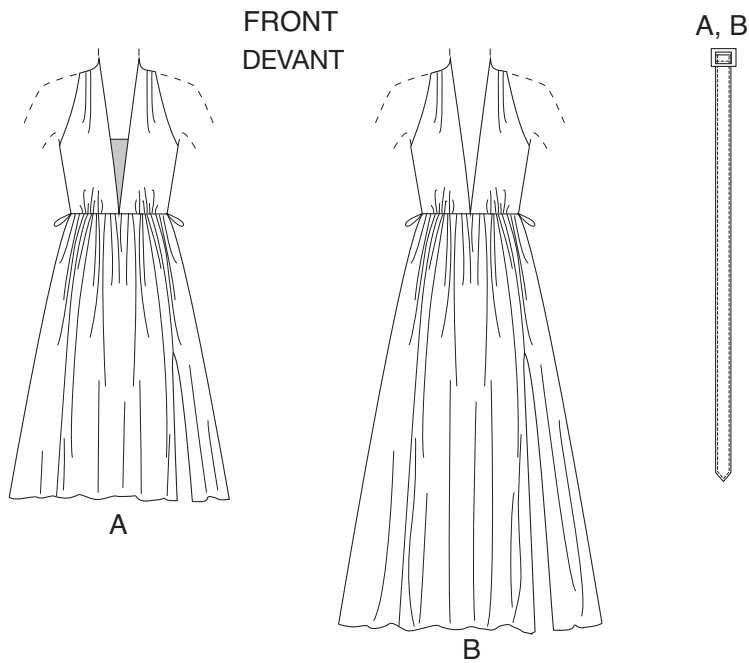
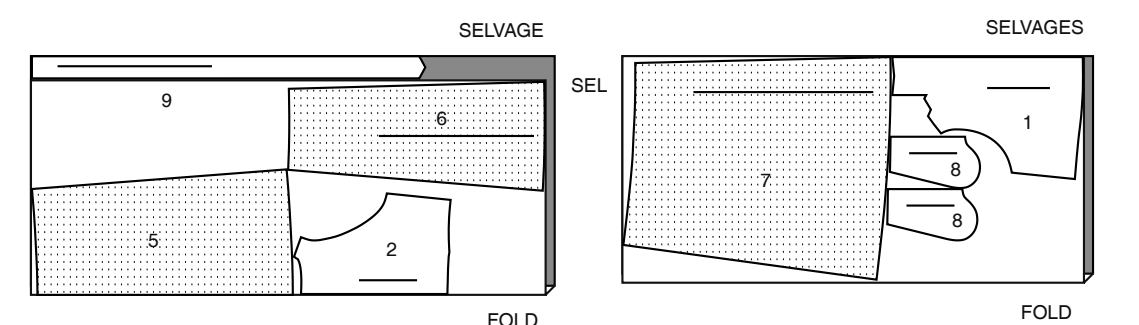
45" (115 cm)  
 AS/TT



60" (150 cm)  
 S/T  
 6 8 10 12 14 16 18



60" (150 cm)  
 S/T  
 20 22 24



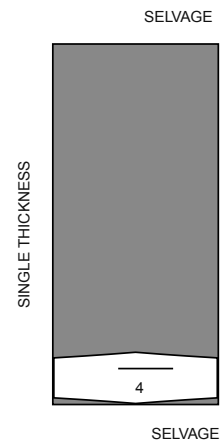
- 1 BODICE FRONT - A,B
  - 2 BODICE BACK - A,B
  - 3 BODICE FRONT LINING - A,B
  - 4 INSET - A
  - 5 SKIRT FRONT - A,B
  - 6 SKIRT SIDE FRONT - A,B
  - 7 SKIRT BACK - A,B
  - 8 POCKET - A,B
  - 9 BELT - A,B
- 1 CORSAGE DEVANT - A, B
  - 2 CORSAGE DOS - A, B
  - 3 DOUBLURE CORSAGE DEVANT - A, B
  - 4 INCRUSTATION - A
  - 5 JUPE DEVANT - A, B
  - 6 JUPE CÔTÉ DEVANT - A, B
  - 7 JUPE DOS - A, B
  - 8 POCHE - A, B
  - 9 CEINTURE - A, B

### BODY MEASUREMENTS / MESURES DU CORPS

		MISSÉS/JEUNE FEMME									
Sizes/Tailles		6	8	10	12	14	16	18	20	22	24
Bust (ins)		30½	31½	32½	34	36	38	40	42	44	46
Waist		23	24	25	26½	28	30	32	34	37	39
Hip		32½	33½	34½	36	38	40	42	44	46	48
Bk. Wst Lgth.		15½	15¾	16	16¼	16½	16¾	17	17¼	17½	17¾
T. poitrine (cm)		78	80	83	87	92	97	102	107	112	117
T. taille		58	61	64	67	71	76	81	87	94	97
T. hanches		83	85	88	92	97	102	107	112	117	122
Nuque à taille		39.5	40	40.5	41.5	42	42.5	43	44	44	45

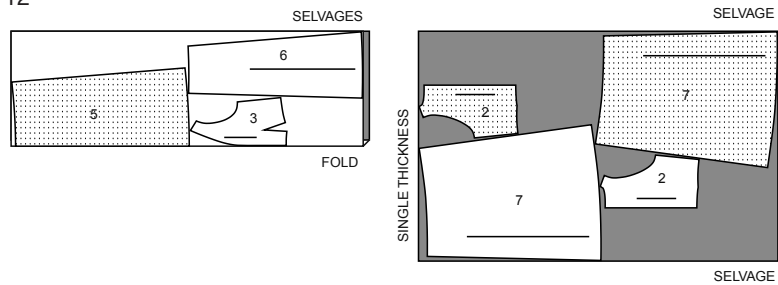
**CONTRAST A / CONTRASTE A**  
PIECE: 4

60" (150- cm)  
AS/TT

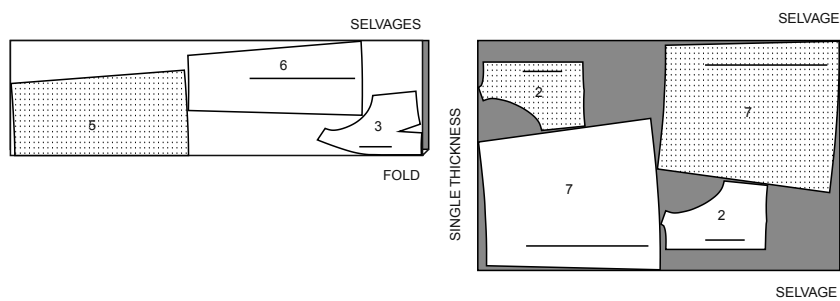


**LINING A / DOUBLURE A**  
PIECES: 2 3 5 6 7

45" (115 cm)  
S/T  
6 8 10 12

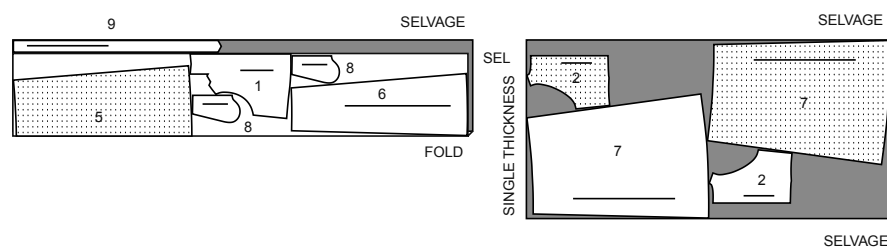


45" (115 cm)  
S/T  
14 16 18 20 22 24

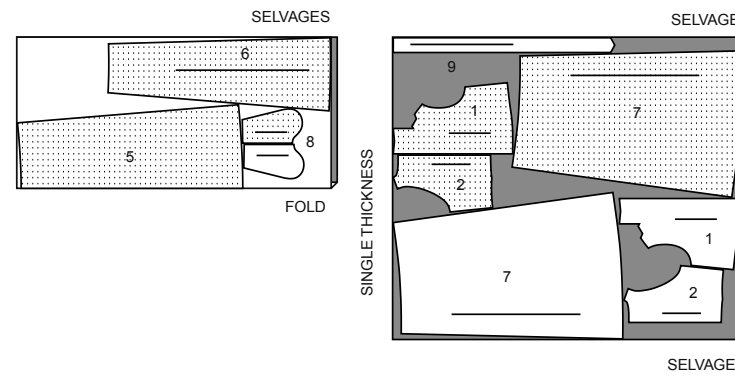


**DRESS AND BELT B / ROBE ET CEINTURE B**  
PIECES: 1 2 5 6 7 8 9

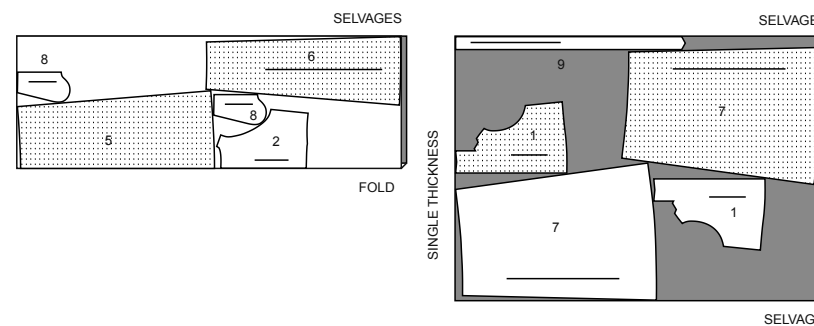
45" (115 cm)  
AS/TT



60" (150 cm)  
S/T  
6 8 10 12 14 16 18

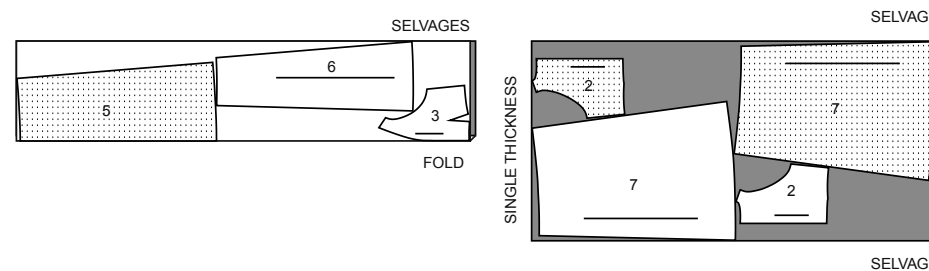


60" (150 cm)  
S/T  
20 22 24



**LINING B / DOUBLURE B**  
PIECES: 2 3 5 6 7

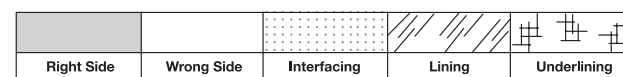
45" (115 cm) \*\*  
AS/TT



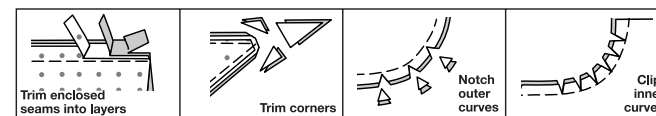
**SEWING INFORMATION**

**5/8" (1.5cm) SEAM ALLOWANCES ARE INCLUDED,**  
(unless otherwise indicated)

**ILLUSTRATION SHADING KEY**



Press as you sew. Press seams flat, then press open, unless otherwise instructed. Clip seam allowances, where necessary, so they lay flat.



**GLOSSARY**

Sewing methods in **BOLD TYPE** have Sewing Tutorial Video available.

Scan QR **CODE** to watch videos:

**DART** - see Darts: "sewing flat dart" video

**EASE/GATHER** - see Gathering: "sewing two row gathers" video

**CATCHSTITCH** - see Hand Stitching: "how to catchstitch" video

**DESIGNER HEM** - see Hems: "sewing a baby hem" video

**EDGE STITCH** - see Machine Stitches: "how to edgestitch" video

**REINFORCE** - see Machine Stitches: "how to reinforce" video

**STAYSTITCH** - see Machine Stitches: "how to do stay-stitching" video

**UNDERSTITCH** - see Machine Stitches: "how to understitch" video

**INVISIBLE ZIPPER** - see Zipper: "sewing an invisible zipper" video

**SLIPSTITCH** - Slide needle through a folded edge, then pick up a thread of underneath fabric.

SEWING TUTORIALS



Build your skills viewing short, easy-to-follow videos at [simplicity.com/sewingtutorials](http://simplicity.com/sewingtutorials)

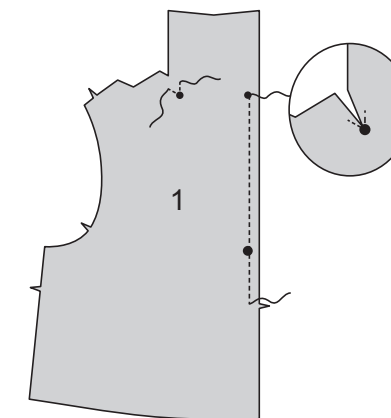
NOTE: Under each sub-heading, the first view will be illustrated, unless otherwise illustrated.

**DRESS A, B**

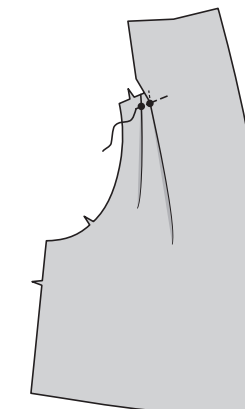
**BODICE FRONT**

**1. REINFORCE** inner corner of **BODICE FRONT** (1) by stitching for 1" (2.5cm) on either side of small dot, pivoting at dot. Clip to dot.

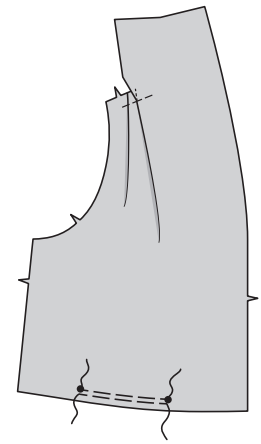
**STAYSTITCH** front edge of front **FACING** (in one with bodice front), between notch and upper small dot.



**2.** To make soft pleats, on **OUTSIDE**, fold along solid lines. Bring folds to broken lines; pin. Baste across upper edge.

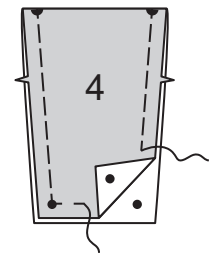


**3. GATHER** lower edge of bodice front between small dots.

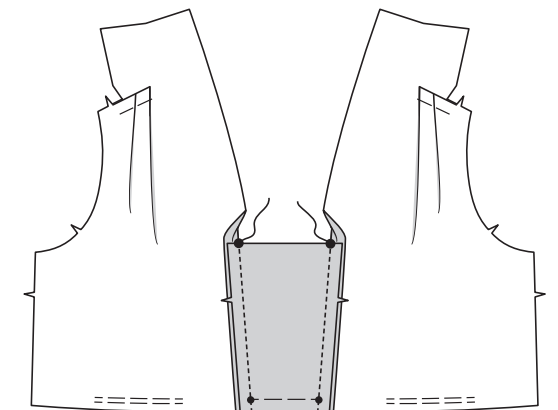


**VIEW A**

**4.** Fold **INSET** (4) on foldline, wrong sides together. Baste raw edges.

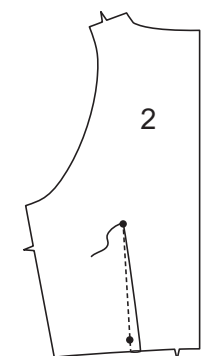


**5.** On outside, pin inset to each bodice front, matching notches and dots; baste.

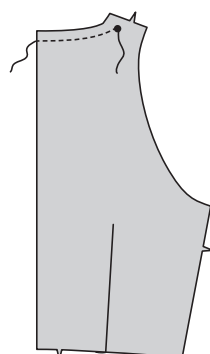


**BODICE BACK**

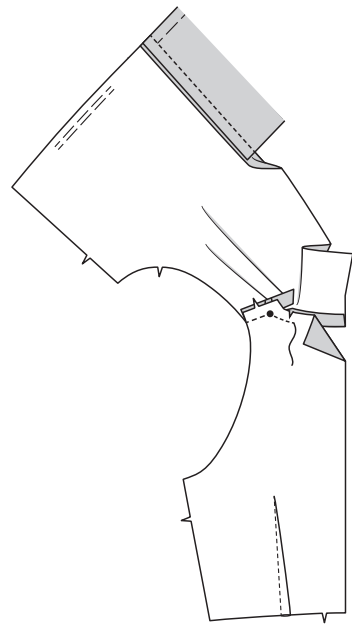
**6.** Stitch **DART** in **BODICE BACK** (2). Press toward center.



**7. STAYSTITCH** neck edge of bodice back below dot.



**8.** Pin back to front at shoulders and neck edge of COLLAR (in one with bodice front), matching centers and dots, clipping back neck edge where necessary. Stitch, pivoting at dots, ending stitching 3" (7.5cm) from center back. Press neck seam allowances toward collar between dots.



**BODICE LINING**

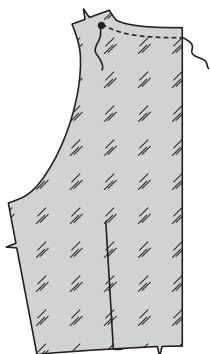
**9.** To make DART seam in each BODICE FRONT LINING (3), fold lining, RIGHT sides together, matching dots and broken lines. Stitch along broken lines. Press dart toward front.



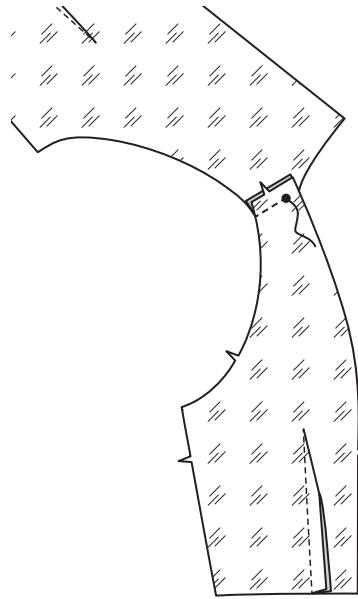
**10.** Stitch DART in bodice back LINING (2). Press toward center.



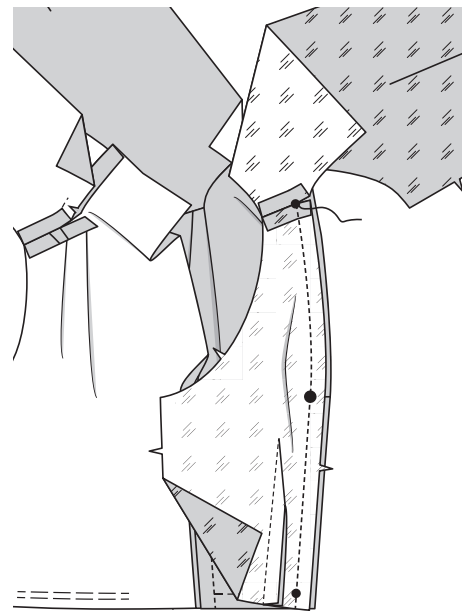
**11.** STAYSTITCH neck edge of bodice back lining below dot.



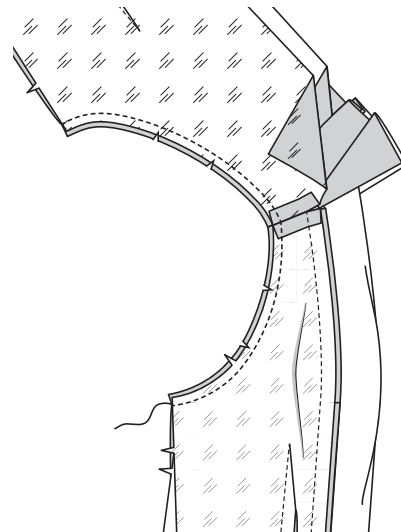
**12.** Pin back lining to front lining at shoulders, matching dots. Stitch from armhole to dot.



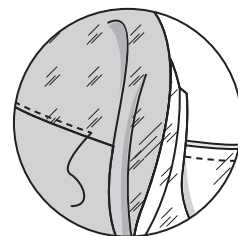
**13.** With RIGHT sides together, pin lining to bodice front (over inset for view A), matching notches, dots and shoulder seams. Stitch front lining, from lower edge to upper small dot, clipping bodice front where necessary.



**14.** With RIGHT sides together, pin lining to bodice, matching notches and shoulder seams. Stitch armhole edges in a 3/8" (1cm) seam; trim seams.



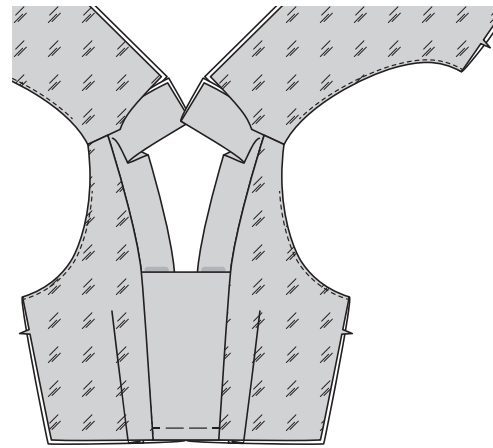
**15.** UNDERSTITCH armhole lining as far as possible.



**16.** Turn RIGHT side out, pulling backs through shoulders toward front; press.

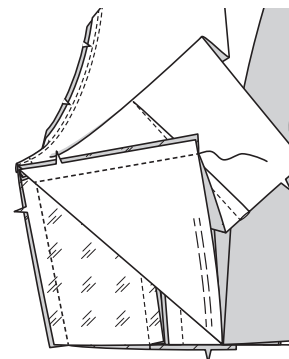
Turn front lining to inside, folding bodice front facing along foldline; press. Baste lower edges.

Pin lining to neck edges, having raw edges even.



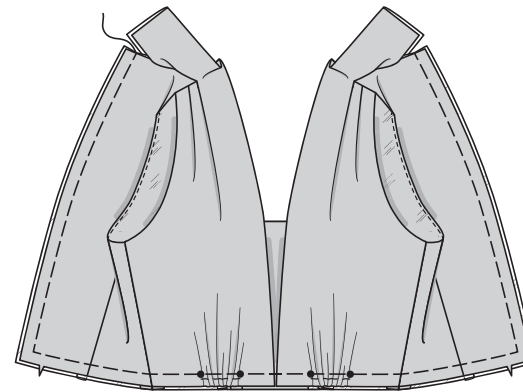
**17.** Open lining at sides. Pin back to front at sides, matching notches and seams; pin lining edges together. Stitch in one continuous seam.

Turn lining down; press.



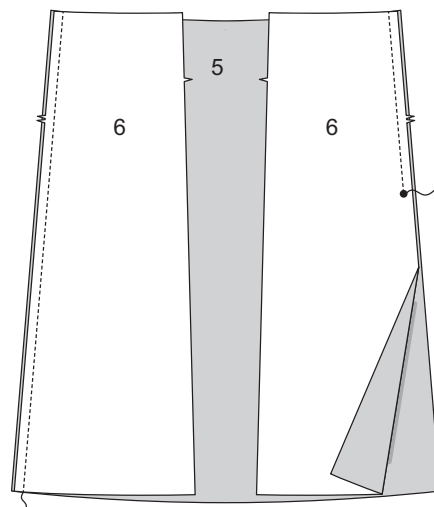
**18.** Pin lining to bodice at lower edge, matching centers, seams and dots. Adjust gathers; baste.

Baste back lining to back edges.



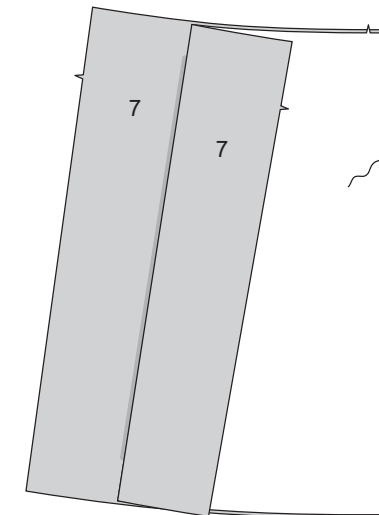
**SKIRT**

**19.** With RIGHT sides together, pin each SKIRT SIDE FRONT (6) to SKIRT FRONT (5) at side front seams. Stitch, leaving left seam free below large dot.

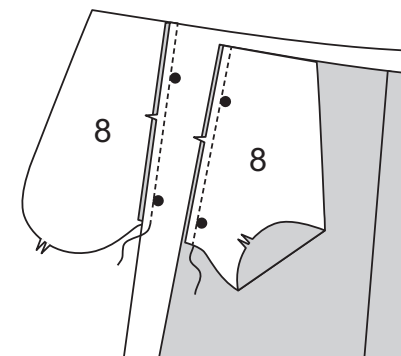


**20.** With RIGHT sides together, pin SKIRT BACK (7) sections, matching notches. Stitch center back, from lower edge to 2" (5cm) below notch. Clip skirt back seam allowances at end of stitching.

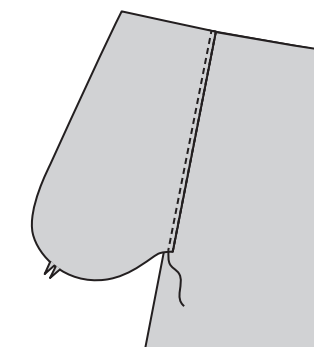
Apply pockets to side edges of skirt front and skirt back as follows:



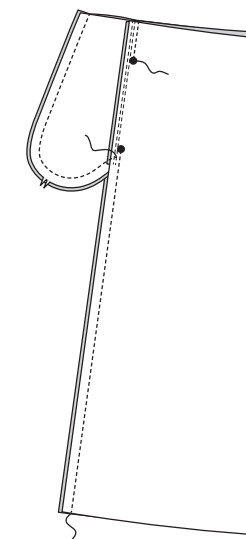
**21.** With RIGHT sides together, pin POCKET (8) to skirt, matching large dots, having raw edges even. Stitch in 3/8" (1cm) seam.



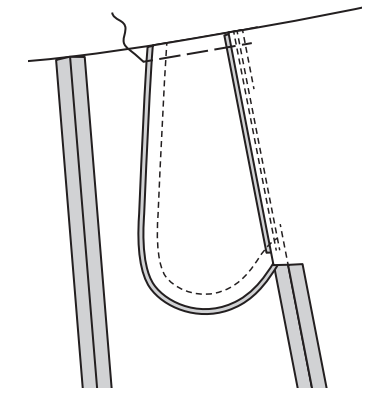
**22.** UNDERSTITCH the front pocket. Press seam toward pockets, pressing pockets out.



**23.** Pin skirt front to skirt back at side seams, matching large dots. Stitch side seams, leaving an opening between large dots. Stitch pocket edges together, from side seam to upper edge.

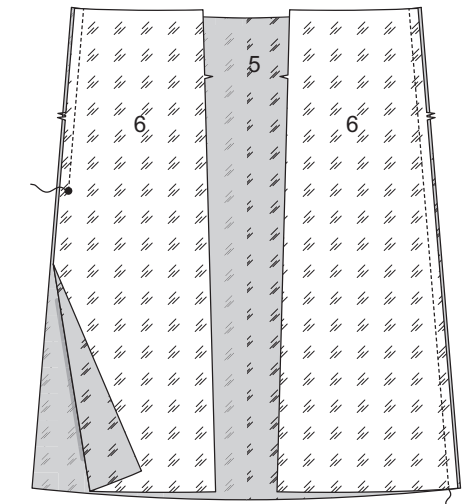


**24.** Clip skirt back seam allowance to stitching at lower end of pocket. Press seam open below clip. Press pocket toward front. Baste to upper edge.

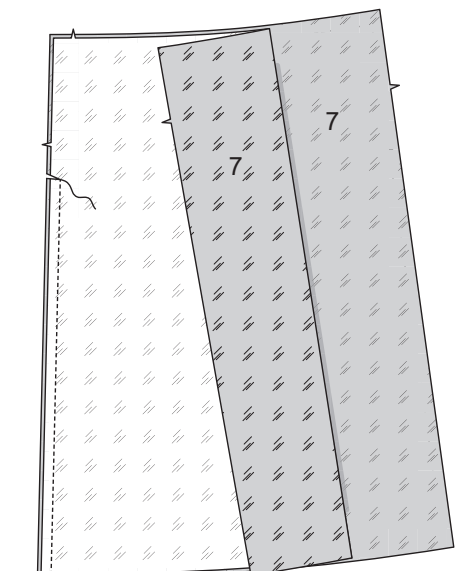


**SKIRT LINING**

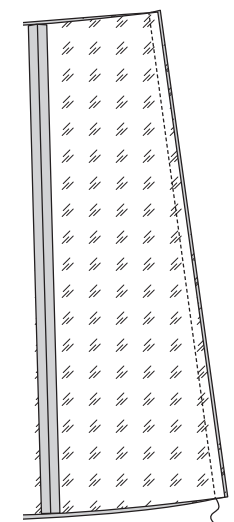
**25.** With RIGHT sides together, pin each skirt side front LINING (6) to skirt front LINING (5) at side front seams. Stitch, leaving left seam free below large dot.



**26.** With RIGHT sides together, pin skirt back LINING (7) sections, matching notches. Stitch center back, from lower edge to 2" (5cm) below notch. Clip lining back seam allowances at end of stitching.

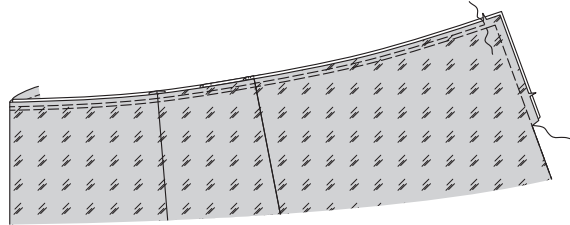


**27.** Stitch back lining to front lining at sides.

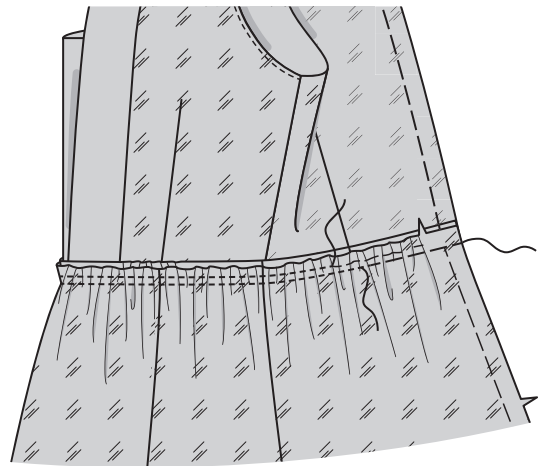


**28.** Pin lining to skirt, wrong sides together, matching centers, seams and dots, having raw edges even. Baste upper and back opening edges above clip.

**GATHER** upper edge of skirt between notches.

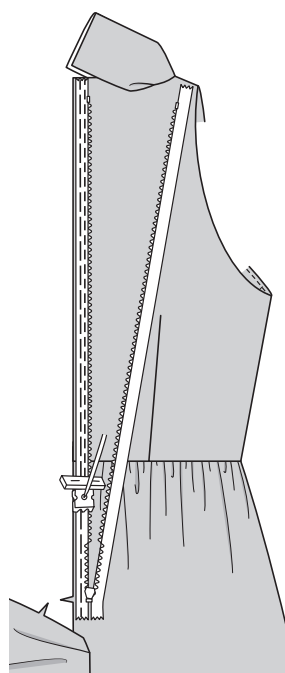


**29.** Pin skirt to bodice, RIGHT sides together, matching notches, centers and side seams. Adjust gathers. Baste. Stitch. Stitch again 1/4" (6mm) away in seam allowances. Trim close to second stitching. Turn seams toward bodice.

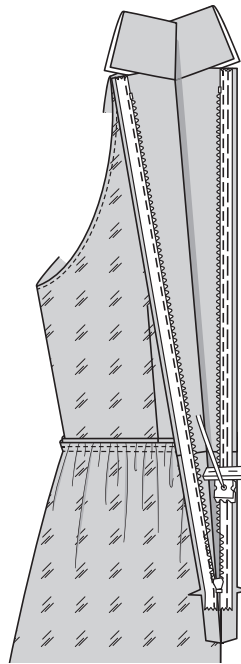


### ZIPPER

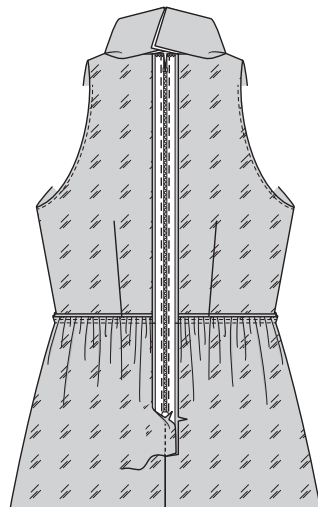
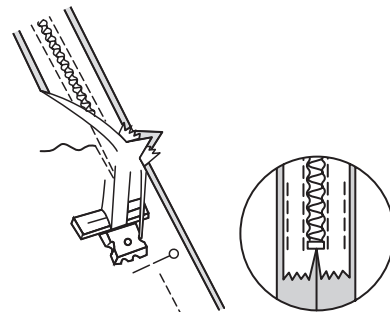
**30.** Open the zipper and press the tape using a cool iron. Keeping back edges of collar free, on OUTSIDE, pin RIGHT side of the zipper face down on the RIGHT side of the zipper opening. Have the coil along the seam line, the tape within the seam allowance and the top stop 3/4" (2cm) below upper edge, as shown. Hand-baste along center of the tape. Position zipper foot at the top of the zipper with RIGHT groove of the foot over coil. Stitch along tape to the notch. Back-stitch to reinforce.



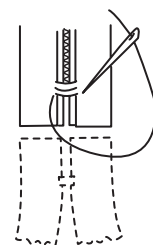
**31.** Pin the remaining half of the zipper to the LEFT side of the zipper opening in same manner. Make sure the upper and lower edges of the dress are even. Hand-baste along the center of the tape. Position zipper foot at the top of the zipper with LEFT groove over the coil. Stitch along tape to the notch. Back-stitch to reinforce.



**32.** Close zipper and check that it is invisible from the OUTSIDE. Pull the free ends of the zipper tape away from the seam allowance. Pin remaining center back seam together below zipper. Position zipper foot all the way to the LEFT so the needle goes down through the outer notch of the foot. Start stitching seam 1/4" (6mm) above lowest stitch and slightly to the LEFT. Stitch remainder of seam. If you prefer, open out each seam allowance at end of zipper and stitch tape to seam allowance.

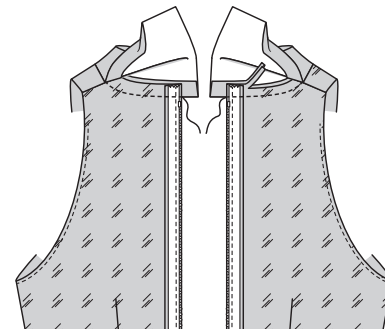


**33.** If the zipper is longer than the opening, using a strong thread, hand-sew a few small stitches across ends of coils at end of opening. Trim away lower end of zipper tape to within 5/8" (1.5cm) of hand-stitches.

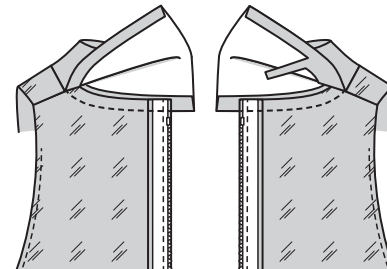


**34.** Open out collar at back edges. Pin free edge of collar to back neck edge, clipping neck edge where necessary. Stitch neck edge, connecting with previous stitching; trim seams.

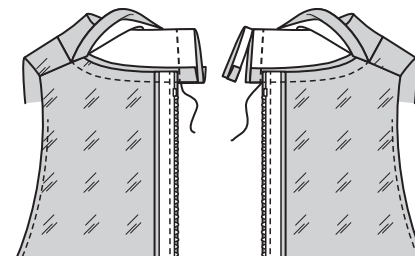
Turn seam allowances toward collar, turning collar up.



**35.** Press under 5/8" (1.5cm) on long edge of collar below upper small dot. Trim to 3/8" (1cm).

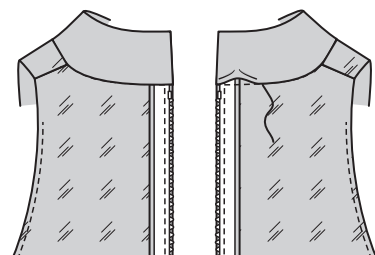


**36.** With RIGHT sides together, fold ends of collar on foldline. Stitch center back; trim seam.



**37.** Turn collar RIGHT side out, turning collar and facing to inside on foldline; press.

**SLIPSTITCH** pressed edge of collar over seam to dot.



### FINISHING

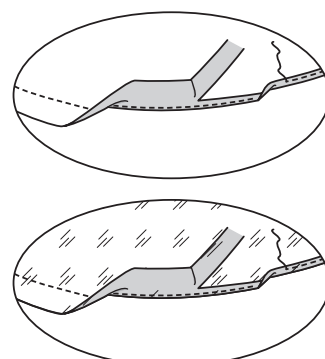
#### HEMS

**38.** To make **DESIGNER HEM** press under 1/4" (6mm) on lower edge of dress, keeping lining free. Stitch close to pressed edge.

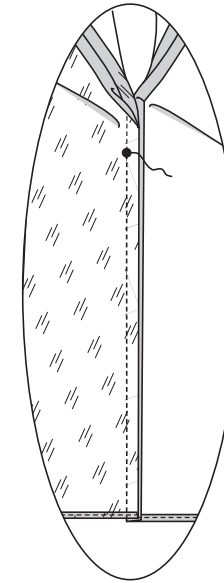
Trim close to stitching.

Press under another 1/8" (3mm) and stitch in place.

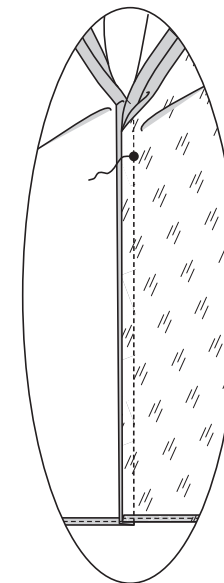
Keeping dress free, make **DESIGNER HEM** in lining in the same manner as for dress.



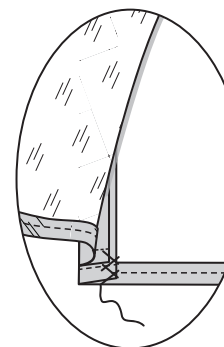
**39.** Open out left front lining at slit. With RIGHT sides together, pin lining and front together at left front opening edges. Stitch from lower edge to large dot.



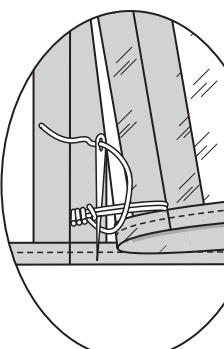
**40.** Open out leftside front lining. With RIGHT sides together, pin lining and side front together at left side front opening edges. Stitch from lower edge to large dot.



**41.** Turn lining to inside; press. **CATCHSTITCH** dress and lining seam allowances to hem, as shown.



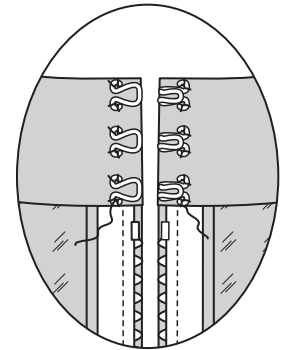
**42.** Make 1/2" (1.3cm) French tuck between lining and dress side seams at lower edge, as shown.



### HOOKS AND EYES

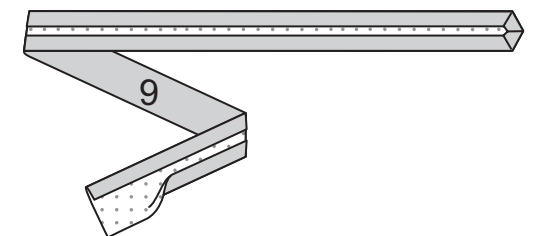
**43.** On inside, sew one hook to left end of collar at lower and upper edge. Sew remaining hook to collar, centering between previous hooks.

Bring collar back edges together. On inside, mark and sew eyes to right end of collar, opposite hooks.

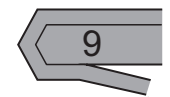


### BELT AND THREAD LOOPS

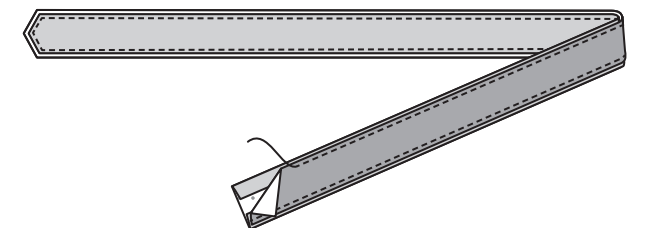
**44.** Fuse **INTERFACING** to **BELT** (9) following manufacturer's instructions. Press under long edges and pointed end of belt along seam allowances, as shown.



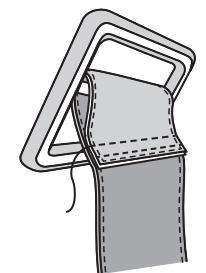
**45.** Trim seam allowances from **BACKING** (9), keeping straight end free.



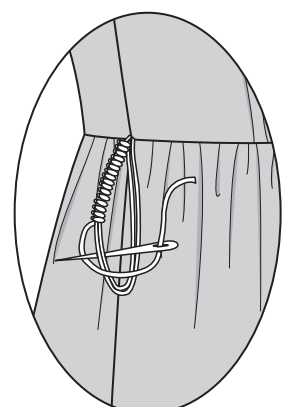
**46.** Pin backing to belt, having wrong sides together and edges even. Stitch close to long edges and pointed end.



**47.** Cover buckle following manufacturer's directions. Slip straight end of belt through buckle, turning under at foldline. Stitch across end and again 1/4" (6mm) away.



**48.** On outside, make a thread chain loop at sides at waist seam, as shown, large enough for belt to pass through.



## FRANÇAIS

### PLANS DE COUPE



Indique: pointe de poitrine, ligne de taille, de hanches et/ou avantbras. Ces mesures sont basées sur la circonférence du vêtement fini. (Mesures du corps + Aisance confort + Aisance mode) Ajuster le patron si nécessaire.

Les lignes épaisses sont les LIGNES DE COUPE, cependant, des rentrés de 1.5cm sont compris, sauf si indiqué différemment. Voir EXPLICATIONS DE COUTURE pour largeur spécifiée des rentrés.

Choisir le(s) plan(s) de coupe selon modèle/largeur du tissu/taille. Les plans de coupe indiquent la position approximative des pièces et peut légèrement varier selon la taille du patron.

Les plans de coupe sont établis pour tissu avec/sans sens. Pour tissu avec sens, pelucheux ou certains imprimés, utiliser un plan de coupe AVEC SENS.

ENDROIT DU PATRON	ENVERS DU PATRON	ENDROIT DU TISSU	ENVERS DU TISSU

S/T = SIZE(S)/TAILLE(S)  
\* = WITH NAP/AVEC SENS  
S/L = SELVAGE(S)/LISIÈRE(S)  
AS/TT = ALL SIZE(S)/TOUTES TAILLE(S)  
\*\* = WITHOUT NAP/SANS SENS  
F/P = FOLD/PLIURE  
CF/PT = CROSSWISE FOLD/PLIURE TRAME

Disposer le tissu selon le plan de coupe. Si ce dernier indique...

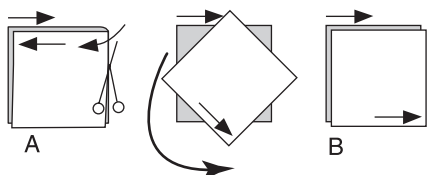
**DROIT FIL**—A placer sur le droit fil du tissu, parallèlement aux lisières ou au pli. Pour plan "avec sans," les flèches seront dirigées dans la même direction. (Pour fausse fourrure, placer la pointe de la flèche dans le sens descendant des poils.)

**SIMPLE EPAISSEUR**—Placer l'endroit sur le dessus. (Pour fausse fourrure, placer le tissu l'endroit dessous.)

**DOUBLE EPAISSEUR**

AVEC PLIURE—Placer endroit contre endroit.

\* **SANS PLIURE**—Plier le tissu en deux sur la TRAME, endroit contre endroit. Couper à la pliure, de lisière à lisière (A). Placer les 2 épaisseurs dans le même sens du tissu, endroit contre endroit (B).



**PLIURE**—Placer la ligne du patron exactement sur la pliure NE JAMAIS COUPER sur cette ligne.

Si la pièce se présente ainsi...

• Couper d'abord les autres pièces, réservant du tissu (A). Plier le tissu et couper la pièce sur la pliure, comme illustré (B).

★ Couper d'abord les autres pièces, réservant pour la pièce en question. Déplier le tissu et couper la pièce sur une seule épaisseur.

Couper régulièrement les pièces le long de la ligne de coupe indiquée pour la taille choisie, coupant les crans vers l'extérieur.

Marquer repères et lignes avant de retirer le patron. (Pour fausse fourrure, marquer sur l'envers du tissu.)

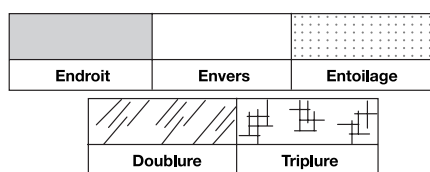
**NOTE:** Les parties encadrées avec des pointillées sur les plans de coupe ( a! b! c! ) représentent les pièces coupées d'après les mesures données.

### EXPLICATIONS DE COUTURE

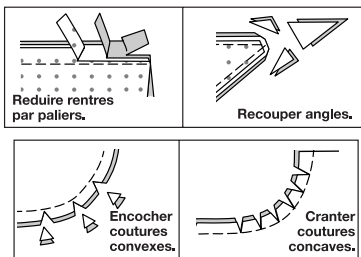
#### RENTRES DE COUTURE COMPRIS

Les rentrés sont tous de 1.5cm, sauf si indiqué différemment.

#### LEGENDE DES CROQUIS



Au fur et à mesure de l'assemblage, repasser les rentrés ensemble puis ouverts, sauf si contre indiqué. Pour aplatir les coutures, cranter les rentrés où nécessaire.



### GLOSSAIRE

Les termes de couture imprimés en **CARACTÈRES GRAS** ont l'aide d'une Vidéo de Tutoriel de couture.

Scannez le CODE QR pour regarder les vidéos :

**PINCE** – reportez-vous à la vidéo Pincés : "comment coudre une pince plate".

**SOUTENIR/FRONCER** – reportez-vous à la vidéo Froncer : "coudre deux rangées de fronces".

**POINTS DE CHAUSSON** – reportez-vous à la vidéo Points à la main : "comment faire des points de chausson".

**OURLET DE STYLISTE** – reportez-vous à la vidéo Ourlets : "coudre un ourlet très étroit".

**PIQUER LE BORD** – reportez-vous à la vidéo Points à la machine : "comment piquer le bord".

**RENFORCER** – reportez-vous à la vidéo Points à la machine : «comment renforcer les coutures».

**PIQÛRE DE SOUTIEN** – reportez-vous à la vidéo Points à la machine : "comment faire une piqûre de soutien".

**SOUS-PIQUER** – reportez-vous à la vidéo Points à la machine : "comment faire une sous-piqûre".

**FERMETURE À GLISSIÈRE INVISIBLE** – reportez-vous à la vidéo Fermetures à glissière : "coudre une fermeture invisible".

**POINTS COULÉS** - Glisser l'aiguille dans le bord plié et faire un point au-dessous dans le vêtement, ne prenant qu'un seul fil.

**NOTE** : Au-dessous de chaque sous-titre, les croquis montrent le premier modèle, sauf indiqué différemment.

### TUTORIELS DE COUTURE



Développez vos compétences en regardant des vidéos courtes et faciles à suivre sur [simplicity.com/sewingtutorials](http://simplicity.com/sewingtutorials).

### ROBE A, B

#### CORSAGE DEVANT

**1. RENFORCER** le coin intérieur du **CORSAGE DEVANT** (1) en piquant 2.5 cm sur les deux côtés du petit cercle, en pivotant au cercle. Cranter vers le cercle. Faire une **PIQÛRE DE SOUTIEN** sur le bord du devant de la PAREMENTURE devant (une seule pièce avec le corsage devant), entre l'encoche et le petit cercle supérieur.

**2.** Pour former les plis souples sur l'ENDROIT, plier le long des lignes continues. Amener les pliures vers les lignes pointillées ; épingler. Bâtir le bord supérieur.

**3. FRONCER** le bord inférieur du corsage devant entre les petits cercles.

#### MODÈLE A

**4.** Plier l'INCRUSTATION (4) sur la ligne de pliure, envers contre envers. Bâtir les bords non finis.

**5.** Sur l'endroit, épingler l'incrustation sur chaque corsage devant, en faisant coïncider les encoches et les cercles ; bâtir.

#### CORSAGE DOS

**6.** Piquer la **PINCE** sur le **CORSAGE DOS** (2), puis la presser vers le milieu.

**7.** Faire une **PIQÛRE DE SOUTIEN** sur le bord de l'encolure du corsage dos au-dessous du cercle.

**8.** Épingler le dos et le devant sur les épaules et le bord de l'encolure du COL (une seule pièce avec le corsage devant), en faisant coïncider les milieux et les cercles, en crantant le bord de l'encolure du dos si nécessaire. Piquer, en pivotant aux cercles, en arrêtant la piqûre à 7.5 cm du milieu dos. Presser les rentrés de l'encolure vers le col entre les cercles.

#### DOUBLURE DE CORSAGE

**9.** Pour faire la couture de PINCE sur chaque DOUBLURE CORSAGE DEVANT (3), plier la doublure, ENDROIT CONTRE ENDROIT, en faisant coïncider les cercles et les lignes pointillées. Piquer le long des lignes pointillées. Presser la pince vers le devant.

**10.** Piquer la **PINCE** sur la **DOUBLURE** corsage dos (2), puis la presser vers le milieu.

**11.** Faire une **PIQÛRE DE SOUTIEN** sur le bord de l'encolure de la doublure corsage dos au-dessous du cercle.

**12.** Épingler la doublure dos et la doublure devant sur les épaules, en faisant coïncider les cercles. Piquer de l'emmanchure jusqu'au cercle.

**13. ENDROIT CONTRE ENDROIT**, épingler la doublure sur le corsage devant (par-dessus l'incrustation pour le modèle A), en faisant coïncider les encoches, les cercles et les coutures d'épaule. Piquer la doublure devant, du bord inférieur jusqu'au petit cercle supérieur, en crantant le corsage devant si nécessaire.

**14. ENDROIT CONTRE ENDROIT**, épingler la doublure sur le corsage, en faisant coïncider les encoches et les coutures d'épaule. Piquer les bords de l'emmanchure en couture de 1 cm ; égaliser les coutures.

**15. SOUS-PIQUER** la doublure d'emmanchure aussi loin que possible.

**16.** Retourner à l'ENDROIT, en tirant les dos à travers les épaules vers le devant ; presser. Retourner la doublure devant vers l'intérieur, en pliant la parementure corsage devant sur la ligne de pliure ; presser. Bâtir les bords inférieurs. Épingler la doublure sur les bords de l'encolure, ayant les bords non finis au même niveau.

**17.** Ouvrir la doublure sur les côtés. Épingler le dos et le devant sur les côtés, en faisant coïncider les encoches et les coutures ; épingler ensemble les bords de la doublure. Piquer en couture continue. Rabattre la doublure ; presser.

**18.** Épingler la doublure et le corsage sur le bord inférieur, en faisant coïncider les milieux, les coutures et les cercles. Tirer sur le fil de fronces ; bâtir. Bâtir la doublure dos sur les bords du dos.

### JUPE

**19. ENDROIT CONTRE ENDROIT**, épingler chaque JUPE CÔTÉ DEVANT (6) et la JUPE DEVANT (5) sur les coutures latérales du devant. Piquer, en laissant la couture gauche libre au-dessous du grand cercle.

**20. ENDROIT CONTRE ENDROIT**, épingler les pièces de la JUPE DOS (7), en faisant coïncider les encoches. Piquer le milieu dos, du bord inférieur jusqu'à 5 cm au-dessous de l'encoche. Cranter les rentrés de la jupe dos au bout de la piqûre. Poser les poches sur les bords latérales de la jupe devant et de la jupe dos comme suit :

**21. ENDROIT CONTRE ENDROIT**, épingler la POCHE (8) sur la jupe, en faisant coïncider les grands cercles, ayant les bords non finis au même niveau. Piquer en couture de 1 cm.

**22. SOUS-PIQUER** la poche devant. Presser la couture vers les poches, en pressant les poches vers l'extérieur.

**23.** Épingler la jupe devant et la jupe dos sur les coutures latérales, en faisant coïncider les grands cercles. Piquer les coutures latérales, en laissant une ouverture entre les grands cercles. Piquer ensemble les bords de la poche, de la couture latérale jusqu'au bord supérieur.

**24.** Cranter le rentré de la jupe dos vers la piqûre sur l'extrémité inférieure de la poche. Ouvrir la couture au fer au-dessous du cran. Presser la poche vers le devant. Bâtir le bord supérieur.

#### DOUBLURE DE JUPE

**25. ENDROIT CONTRE ENDROIT**, épingler chaque DOUBLURE jupe côté devant (6) et la DOUBLURE jupe devant (5) sur les coutures latérales du devant. Piquer, en laissant la couture gauche libre au-dessous du grand cercle.

**26. ENDROIT CONTRE ENDROIT**, épingler les pièces de la DOUBLURE jupe dos (7), en faisant coïncider les encoches. Piquer le milieu dos, du bord inférieur jusqu'à 5 cm au-dessous de l'encoche. Cranter les rentrés de la doublure dos au bout de la piqûre.

**27.** Piquer la doublure dos et la doublure devant sur les côtés.

**28.** Épingler la doublure sur la jupe, envers contre envers, en faisant coïncider les milieux, les coutures et les cercles, ayant les bords non finis au même niveau. Bâtir les bords de l'ouverture supérieure et du dos au-dessus du cran. **FRONCER** le bord supérieur de la jupe entre les encoches.

**29.** Épingler la jupe sur le corsage, ENDROIT CONTRE ENDROIT, en faisant coïncider les encoches, les milieux et les coutures latérales. Tirer sur le fil de fronces. Bâtir. Piquer, puis piquer à 6 mm des rentrés. Égaliser près de la seconde piqûre. Retourner les coutures vers le corsage.

#### FERMETURE À GLISSIÈRE

**30.** Ouvrir la fermeture et presser le ruban à froid. En maintenant les bords du dos du col libres, sur l'ENDROIT, épingler le côté DROIT du ruban de la fermeture vers le bas sur le côté DROIT de l'ouverture de la fermeture. Ayez la spirale le long de la ligne de couture, le ruban sur le rentré et l'arrêt supérieur à 2 cm au-dessous du bord supérieur, comme illustré. Bâtir à la main au centre du ruban. Placer le pied à fermeture en haut de la fermeture avec la rainure DROITE du pied par-dessus la spirale. Piquer sur le ruban jusqu'à l'encoche. Piquer au point arrière pour renforcer.

**31.** Épingler de la même façon l'autre moitié de la fermeture sur le côté GAUCHE de l'ouverture de la fermeture. S'assurer que les bords supérieur et inférieur de la robe soient au même niveau. Bâtir à la main au centre du ruban. Placer le pied à fermeture en haut de la fermeture avec la rainure GAUCHE par-dessus la spirale. Piquer sur le ruban jusqu'à l'encoche. Piquer au point arrière pour renforcer.

**32.** Fermer la fermeture et vérifier qu'elle ne soit pas visible de l'ENDROIT. Tirer les extrémités libres du ruban de la fermeture à l'opposé du rentré. Épingler la couture restante du milieu dos ensemble au-dessous de la fermeture. Placer le pied à fermeture vers la GAUCHE de sorte que l'aiguille descende à travers l'encoche extérieure du pied. Commencer à piquer à 6 mm au-dessus du point le plus bas et légèrement vers la GAUCHE. Piquer le reste de la couture. Si vous préférez, déplier chaque rentré au bas de la fermeture et piquer le ruban sur celui-là.

**33.** Si la fermeture est plus longue que l'ouverture, en utilisant un fil solide, coudre à la main quelques points sur les extrémités des spirales au bas de l'ouverture. Découper l'extrémité inférieure du ruban à 1.5 cm des points à la main.

**34.** Déplier le col sur les bords du dos. Épingler le bord libre du col sur le bord de l'encolure du dos, en crantant le bord de l'encolure si nécessaire. Piquer le bord de l'encolure, en raccordant avec la piqûre précédente ; égaliser les coutures. Retourner les rentrés vers le col, en relevant le col.

**35.** Rentrer au fer 1.5 cm sur le long bord du col au-dessous du petit cercle supérieur. Couper à 1 cm.

**36. ENDROIT CONTRE ENDROIT**, plier les extrémités du col sur la ligne de pliure. Piquer le milieu dos ; égaliser la couture.

**37.** Retourner le col à l'ENDROIT, en retournant le col et la parementure vers l'intérieur sur la ligne de pliure ; presser. Coudre le bord pressé du col par-dessus la couture sur le cercle aux **POINTS COULÉS**.

### FINITION

#### OURLETS

**38.** Pour faire l'**OURLET DE STYLISTE** rentrer au fer 6 mm sur le bord inférieur de la robe, en maintenant la doublure libre. Piquer près du bord pressé. Égaliser près de la piqûre. Rentrer au fer d'autres 3 mm et piquer sur place. En maintenant la robe libre, faire un **OURLET DE STYLISTE** sur la doublure comme décrit pour la robe.

**39.** Déplier la doublure devant gauche sur la fente. ENDROIT CONTRE ENDROIT, épingler la doublure et le devant ensemble sur les bords de l'ouverture du devant gauche. Piquer du bord inférieur jusqu'au grand cercle.

**40.** Déplier la doublure du côté devant gauche. ENDROIT CONTRE ENDROIT, épingler la doublure et le côté devant ensemble sur les bords de l'ouverture du côté devant gauche. Piquer du bord inférieur jusqu'au grand cercle.

**41.** Retourner la doublure vers l'intérieur ; presser. Coudre aux **POINTS DE CHAUSSON** les rentrés de la robe et de la doublure sur l'ourlet, comme illustré.

**42.** Faire une bride de soutien de 1.3 cm entre les coutures latérales de la doublure et de la robe sur le bord inférieur, comme illustré.

#### AGRAFES

**43.** Sur l'envers, coudre une agrafe sur le bord inférieur et supérieur de l'extrémité gauche du col. Coudre l'autre agrafe en la centrant entre les agrafes antérieures. Amener les bords du dos du col l'un sur l'autre. Sur l'envers, marquer et coudre les portes d'agrafe sur l'extrémité droite du col, opposées aux agrafes.

#### CEINTURE ET PASSANTS DE FIL

**44.** Faire adhérer l'ENTOILAGE sur la CEINTURE (9) en suivant la notice d'utilisation. Rentrer au fer les longs bords et l'extrémité pointue de la ceinture le long des rentrés, comme illustré.

**45.** Égaliser les rentrés de l'ENVERS DE CEINTURE (9), en maintenant libre l'extrémité rectiligne.

**46.** Épingler l'envers de ceinture sur la ceinture, envers contre envers et ayant les bords au même niveau. Piquer près des longs bords et de l'extrémité pointue.

**47.** Recouvrir la boucle en suivant la notice d'utilisation. Enfiler l'extrémité rectiligne de la ceinture dans la boucle, en rentrant sur la ligne de pliure. Piquer à travers l'extrémité et de nouveau à 6 mm.

**48.** Sur l'endroit, faire un passant de chaînette de fil assez grand pour faire passer la ceinture, sur les côtés, sur la couture de taille comme illustré.