

STOFFSCHNITTEILE

Bezeichnet Brustumfang, Taillenumfang, Hüftumfang und/oder Bizeps. Die Maße beziehen sich auf den Umfang des fertigen Kleidungsstücks (Körpermaß + Trageerleichterung + Design-Erleichterung). Passen Sie das Schnittmuster bei Bedarf an.

Die gezeigten Linien sind SCHNITTLINIEN, jedoch sind Nahtzugaben von 1.5 cm inbegriffen, sofern nicht anders angegeben. Siehe NÄHTIGE INFORMATIONEN für Nahtzugaben.

Suchen Sie das/die Layout(s) nach Kleidungsstück/Ansicht, Stoffbreite und Größe. Die Layouts zeigen die ungefähre Position der Schnittmustererteile; die Position kann je nach Schnittmustergröße leicht variieren.

Alle Layouts sind für Stoffe mit oder ohne Strichrichtung, sofern nicht anders angegeben. Für Stoffe mit Strichrichtung, Flor, Schattierung oder einseitigem Design verwenden Sie das Layout MIT STRICHRICHTUNG.

RECHTE MUSTERSEITE	LINKE MUSTERSEITE	RECHTE STOFFSEITE	LINKE STOFFSEITE

G = GRÖSSE  
AG = ALLE GRÖSSEN  
\* = MIT STRICHRICHTUNG  
\*\* = OHNE STRICHRICHTUNG  
SELVAGE(S) WEBKANTE(N)  
FOLD = STOFFBRUCH  
SINGLE THINKNESS = EINZELNE DICKE  
DOUBLE THINKNESS = DOPPELTE DICKE  
CROSSWISE FOLD = QUERFALTE

Positionieren Sie den Stoff wie auf dem Layout angegeben. Wenn das Layout zeigt...

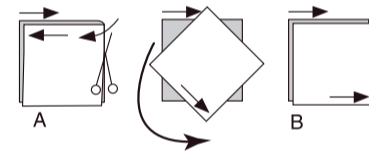
**FADENLAUF:** Legen Sie die Linie auf den geraden Fadenlauf des Stoffes und halten Sie sie parallel zur Webkante oder zum Falz. Beim Layout "mit Strichrichtung" sollten die Pfeile in dieselbe Richtung zeigen. (Bei Stoffen mit Pelzflor zeigen die Pfeile in Richtung des Flors).

**EINZELNE DICKE** - Legen Sie den Stoff mit der rechten Seite nach oben. (Bei Webpelzstoffen wird der Flor nach unten gelegt.)

**DOPPELTE DICKE**

**MIT STOFFBRUCH** - Legen Sie den Stoff mit der rechten Seite nach oben.

\* **OHNE STOFFBRUCH** - Legen Sie den Stoff rechts auf rechts und falten Sie ihn kreuzweise. Schneiden Sie den Falz von Webkante zu Webkante ein (A). Halten Sie die rechten Seiten zusammen und drehen Sie die obere Lage vollständig um, so dass der Flor in dieselbe Richtung wie die untere Lage verläuft.



**STOFFBRUCH** - Legen Sie die angegebene Kante genau entlang der Falz des Stoffes. Schneiden Sie NIEMALS an dieser Linie. Wenn das Schnittmusterstück so dargestellt ist...

● Schneiden Sie zuerst die anderen Teile zu und lassen Sie dabei genügend Stoff für dieses Teil übrig (A). Falten Sie den Stoff und schneiden Sie das Stück wie gezeigt am Stoffbruch zu (B).



★ Schneiden Sie das Stück nur einmal zu. Schneiden Sie zuerst die anderen Teile zu, so dass genügend Stoff für dieses Teil vorhanden ist. Öffnen Sie den Stoff; schneiden Sie das Teil auf einer einzigen Lage zu.

Schneiden Sie alle Teile entlang der für die gewünschte Größe angegebenen Schnittlinie mit langen, gleichmäßigen Scherenstrichen aus, wobei die Kerben nach außen zeigen.

Übertragen Sie alle Markierungen und Konstruktionslinien, bevor Sie das Schnittmustergerüst entfernen. (Bei Pelzflor-Stoffen übertragen Sie die Markierungen auf die linke Seite).

**HINWEIS:** Die gestrichelten Kästchen (a! b! c!) in den Layouts stellen die Teile dar, die nach den angegebenen Maßen zugeschnitten werden.

GÜRTELUNTERLAGE A,B

**HINWEIS:** BEI LEDERÄHNLICHEN STOFFEN MUSS DAS GEWEBEMUSTER VOR DEM ZUSCHNEIDEN GEÄNDERT WERDEN.

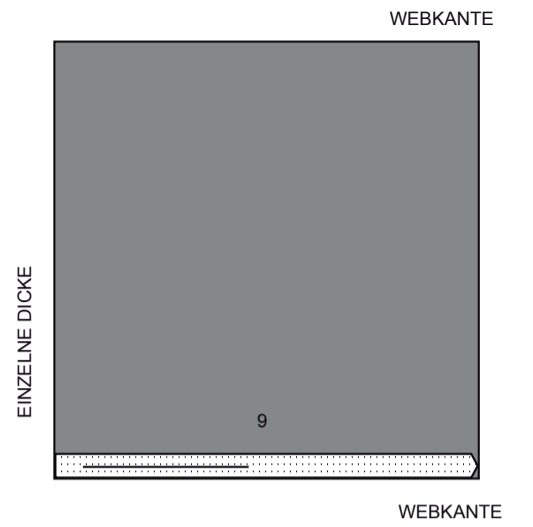
STECKEN SIE STECKNADELN IN DIE NAHTZUGABE ODER VERWENDEN SIE ABDECKBAND. VERWENDEN SIE KEIN PAUSIERRAD, UM DIE MARKIERUNG ZU ÜBERTRAGEN.

**HINWEIS FÜR DIE SCHNALLE A,B:** BEWAHREN SIE EINEN STOFFREST AUF, UM DIE SCHNALLE ZU BEDECKEN.

GÜRTELUNTERLAGE A,B

TEILE: 9

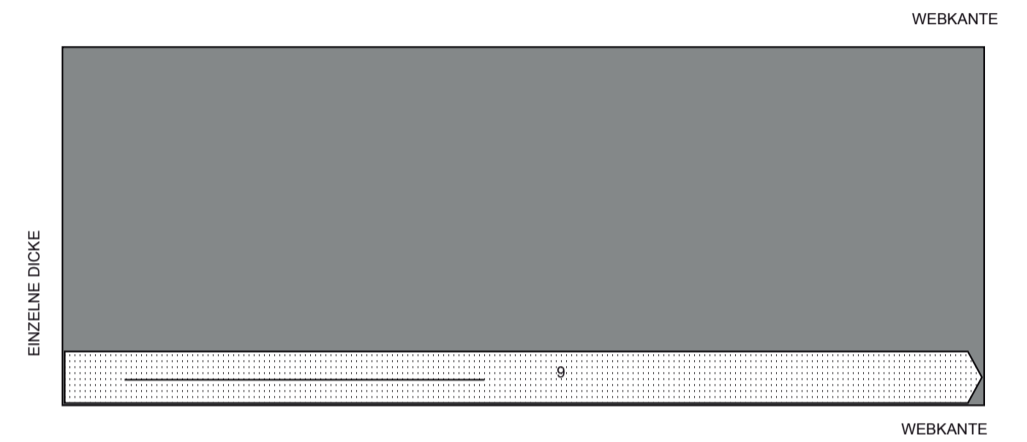
54" (140 cm) \*  
AG



EINLAGE A,B

TEILE: 9

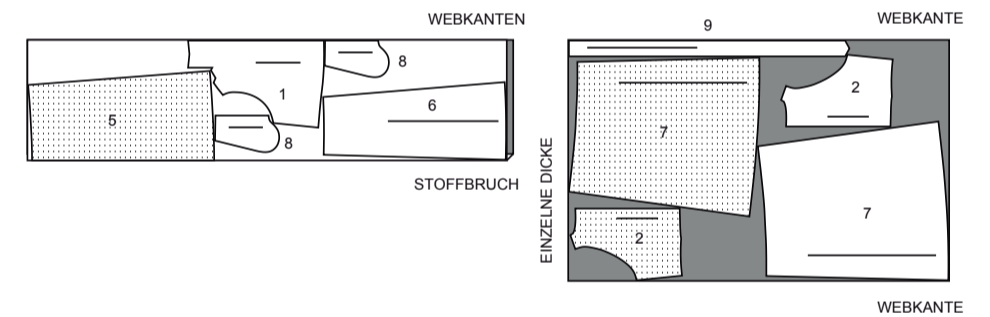
20" (51CM)  
AG



KLEID UND GÜRTEL A

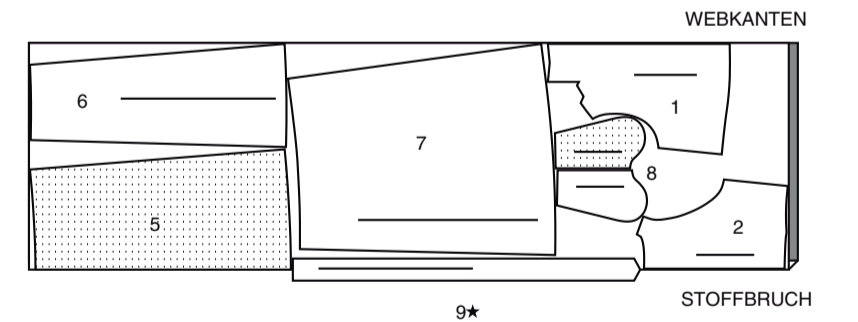
TEILE: 1 2 5 6 7 8 9

45" (115 cm)  
AG



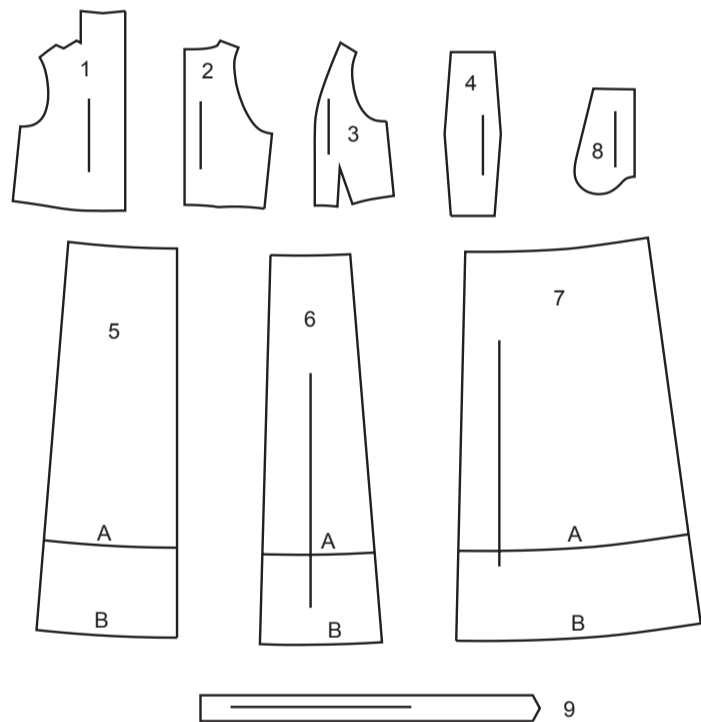
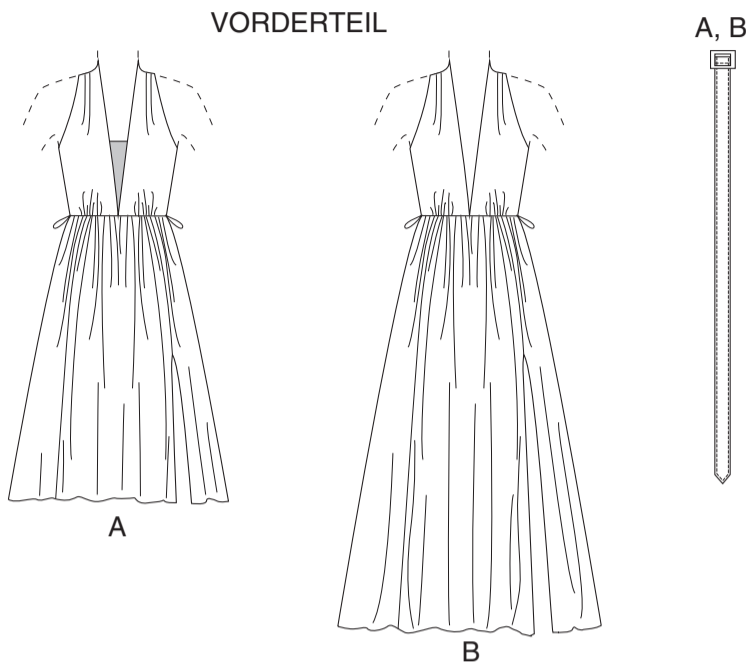
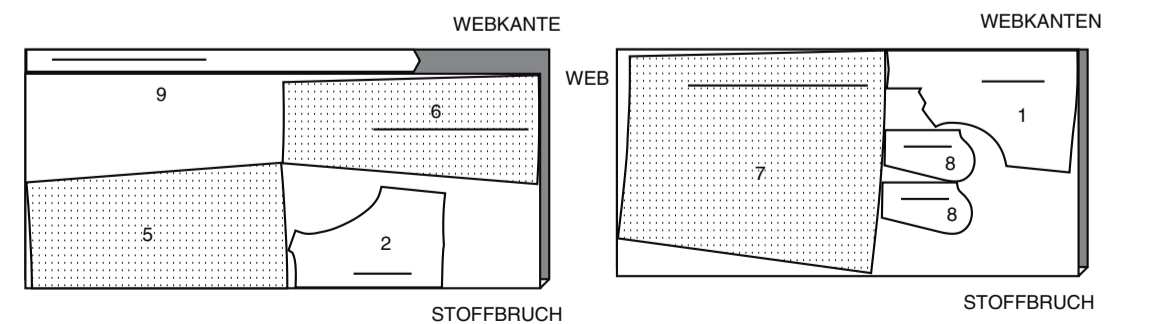
60" (150 cm)  
G

6 8 10 12 14 16 18



60" (150 cm)  
G

20 22 24



- 1 VORD. OBERTEIL - A,B
- 2 RÜCKW. OBERTEIL - A,B
- 3 FUTTER DES VORD. OBERTEILS - A,B
- 4 EINSATZ - A
- 5 ROCKVORDERTEIL - A,B
- 6 SEITL. ROCKVORDERTEIL - A,B
- 7 ROCKRÜCKENTEIL - A,B
- 8 TASCHE - A,B
- 9 GÜRTEL - A,B

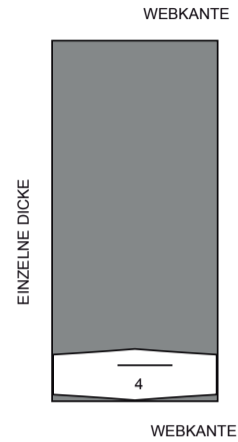
KÖRPERMASSE DAMEN

Sizes/Tailles	6	8	10	12	14	16	18	20	22	24
Oberweite (cm)	78	80	83	87	92	97	102	107	112	117
Taillenweite	58	61	64	67	71	76	81	87	94	97
Hüftweite	83	85	88	92	97	102	107	112	117	122
rückw. Taillenl.	39.5	40	40.5	41.5	42	42.5	43	44	44	45

**GARNITURSTOFF A**

TEILE: 4

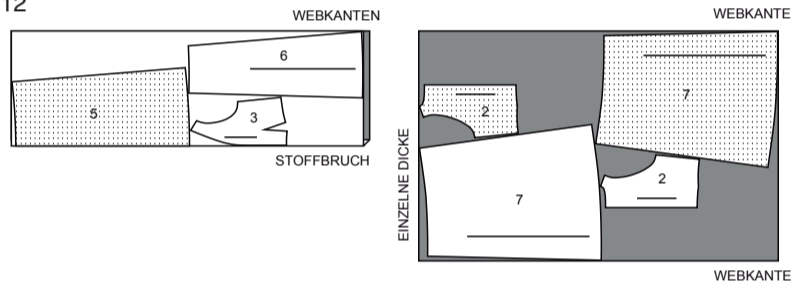
60" (150-cm)  
 AG



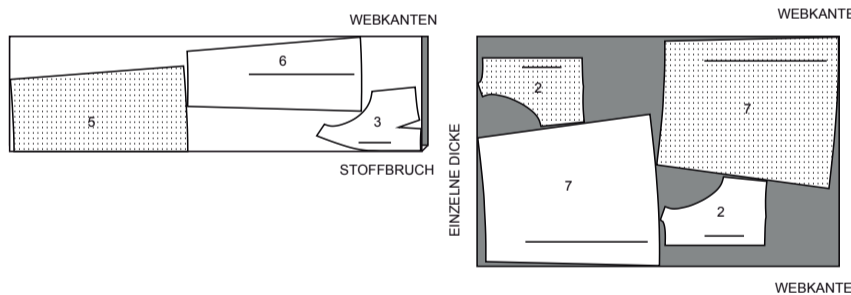
**FUTTER A**

TEILE: 2 3 5 6 7

45" (115 cm)  
 G  
 6 8 10 12



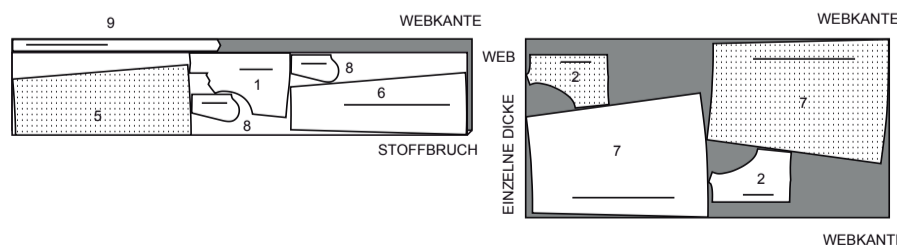
45" (115 cm)  
 G  
 14 16 18 20 22 24



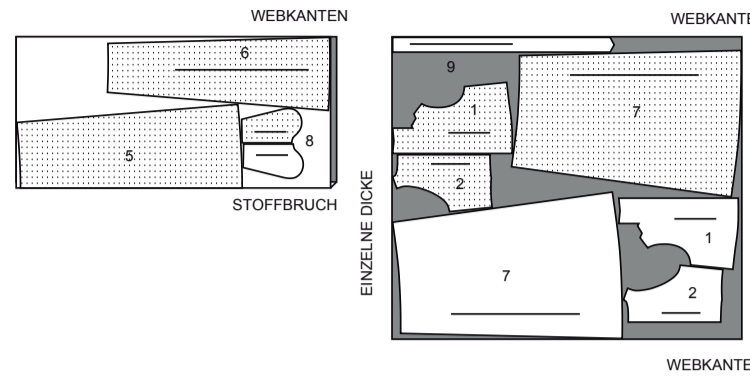
**KLEID UND GÜRTEL B**

TEILE: 1 2 5 6 7 8 9

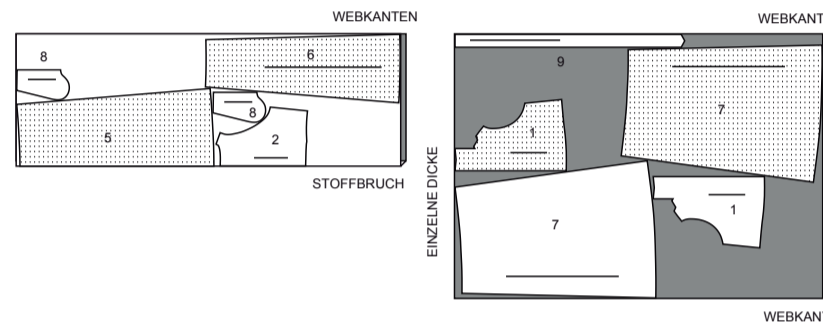
45" (115 cm)  
 AG



60" (150 cm)  
 G  
 6 8 10 12 14 16 18



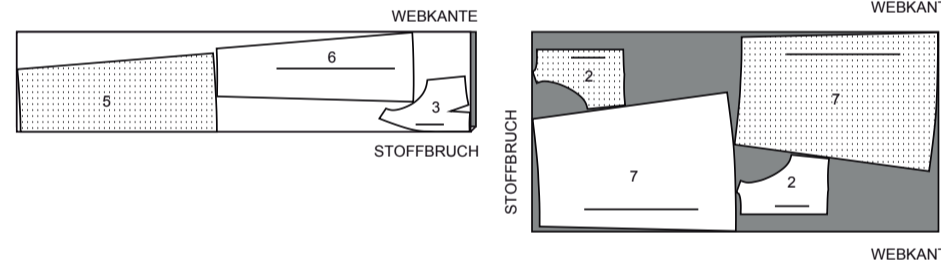
60" (150 cm)  
 G  
 20 22 24



**FUTTER B**

TEILE: 2 3 5 6 7

45" (115 cm) \*\*  
 AG



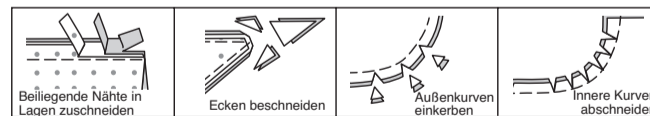
**NÄHANGABEN**

1.5 cm NAHTZUGABEN SIND INBEGRIFFEN,  
 (sofern nicht anders angegeben).

**GRAFIK**

rechte Seite	linke Seite	Einlage	Futter	Innenfutter

Bügeln Sie beim Nähen. Nähte flach bügeln, dann aufbügeln, sofern nicht anders angegeben. Schneiden Sie die Nahtzugaben ein, wo nötig, damit sie flach liegen.



**GLOSSAR**

Für Nähmethoden in FETT gedruckter Schrift ist ein Video mit Nähanleitung verfügbar. Scannen Sie den QR CODE, um die Videos anzusehen:

**ABNÄHER** - siehe Abnäher: Video "Flache Abnäher nähen"

**EINHALTEN/EINREIHEN** - siehe Kräuseln: "Zweireihige Kräuseln nähen" Video

**KETTELSTICHE** - siehe Handstiche: „Kettelstiche“ Video

**DESIGNER-SÄUME** - siehe Säume: "Nähen eines Babysaums" Video

**KNAPPKANTIG STEPPEN** - siehe Maschinenstiche: Video "Wie man knappkantig steppt".

**VERSTÄRKEN** - siehe Maschinenstiche: „Verstärken“ Video

**FESTSTEPHEN** - siehe Maschinenstiche: "Wie man einen Steppstich macht". Video.

**UNTERSTEPHEN** - siehe Maschinenstiche: Video "Wie man untersteppt".

**UNSIHTBARER REISSVERSCHLUSS** - siehe Reißverschluss: Video "Unsichtbaren Reißverschluss nähen".

**SÄUMEN**- Schieben Sie die Nadel durch eine gefaltete Kante, dann nehmen Sie einen Faden des darunterliegenden Stoffes auf.

NÄH-TUTORIALS



Erweitern Sie Ihre Fähigkeiten durch kurze, leicht verständliche Videos unter [simplicity.com/sewingtutorials](http://simplicity.com/sewingtutorials).

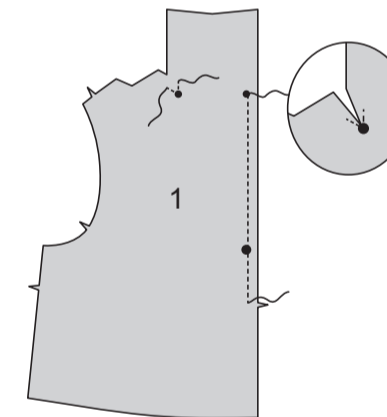
**HINWEIS:** Unter jeder Unterüberschrift wird, sofern nicht anders angegeben, das erste Modell abgebildet.

**KLEID A, B**

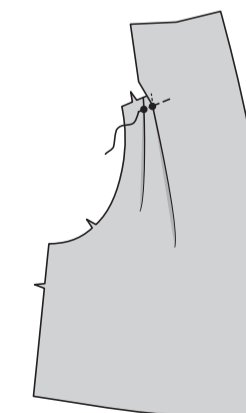
**VORDERES OBERTEIL**

**VERSTÄRKEN** Sie die innere Ecke von VORD. OBERTEIL (1), indem Sie 2.5 cm lang auf beiden Seiten des kleinen Punktes nähen und dabei am Punkt drehen. Schneiden Sie zum Punkt ein.

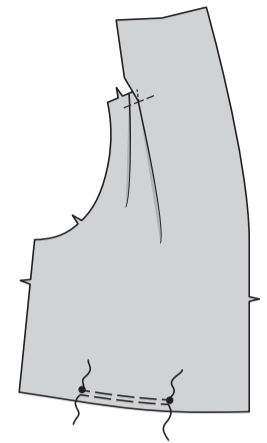
**STEPHEN** Sie die vordere Kante des vord. BESATZES (in einer Linie mit dem vord. Oberteil) zwischen der Kerbe und dem oberen kleinen Punkt **FEST**.



Für weiche Falten, auf der AUSSENSEITE, entlang der durchgezogenen Linien falten. Bringen Sie die Falten zu den gestrichelten Linien; stecken Sie sie fest. Heften Sie über die Oberkante.

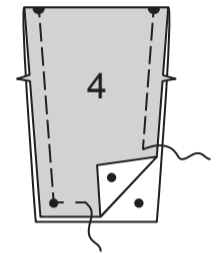


**REIHEN** Sie die Unterkante des vord. Oberteils zwischen den kleinen Punkten **EIN**.

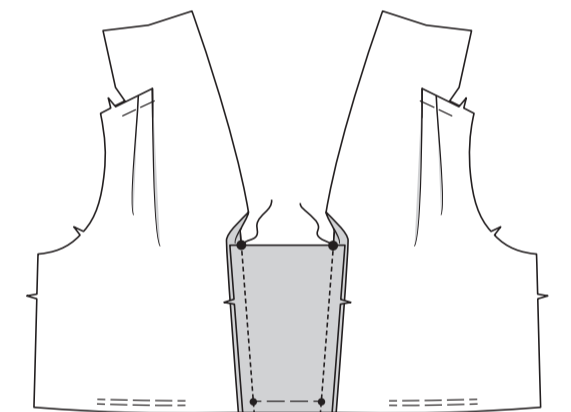


**MODELL A**

Falten Sie den EINSATZ (4) an der Falllinie links auf links. Heften Sie die Schnittkanten.

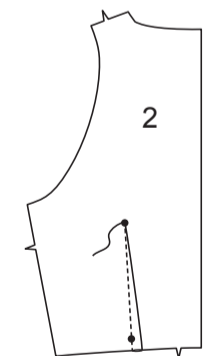


An der Außenseite den Einsatz an jedes vord. Oberteil heften, wobei die Kerben und Punkte übereinstimmen; heften.

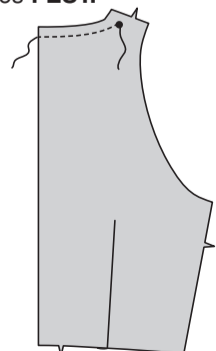


**RÜCKW. OBERTEIL**

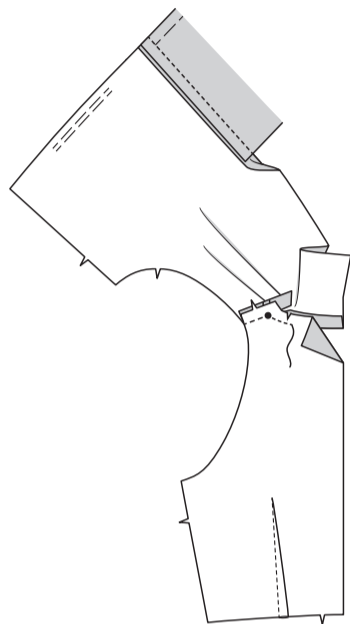
Nähen Sie **ABNÄHER** in das RÜCKW. OBERTEIL (2). Bügeln Sie zur Mitte hin.



**STEPHEN** Sie die Halsausschnittkante des rückw. Oberteils unterhalb des Punktes **FEST**.



Stecken Sie das Rückenteil an den Schultern und an der Halskante des KRAGENS (in einer Einheit mit dem vord. Oberteil) an das Vorderteil, wobei die Mittelpunkte und Punkte übereinstimmen und die hintere Halskante, wo nötig, eingeschnitten wird. Nähen Sie, an den Punkten drehend, und beenden Sie die Naht 7.5 cm von der hinteren Mitte entfernt. Bügeln Sie die Nahtzugaben am Hals zum Kragen hin zwischen den Punkten.



**OBERTEILFUTTER**

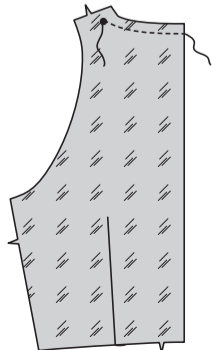
Für die Naht des **ABNÄHERS** in jedem **FUTTER DES VORD. OBERTEILS** (3) falten Sie das Futter **RECHTS AUF RECHTS**, wobei die Punkte und gestrichelten Linien übereinstimmen. Nähen Sie entlang der gestrichelten Linien. Bügeln Sie den Abnäher zum Vorderteil hin.



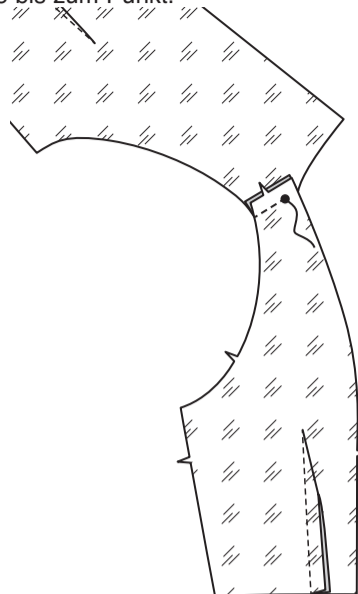
Nähen Sie einen **ABNÄHER** in das **FUTTER** des rückw. Oberteils (2). Bügeln Sie zur Mitte hin.



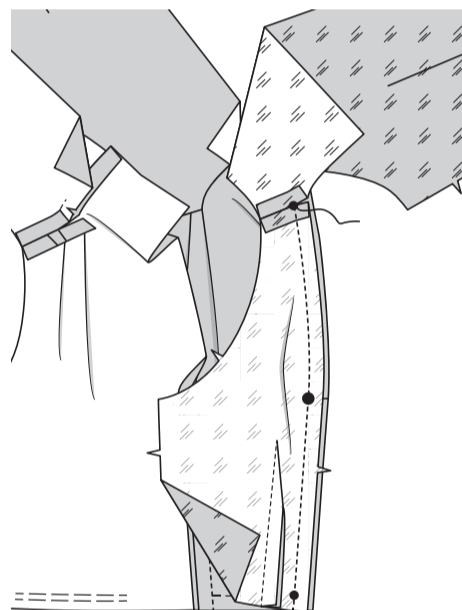
**STEPHEN** Sie die Halsausschnittkante des Futters des rückw. Oberteils unterhalb des Punktes **FEST**.



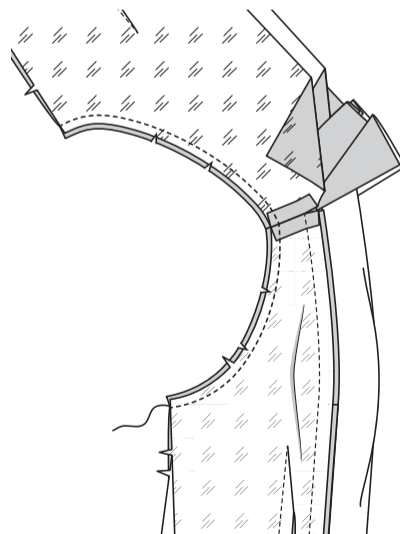
Stecken Sie das rückw. Futter an den Schultern auf das vord. Futter, wobei die Punkte übereinstimmen. Nähen Sie von der Armlochkante bis zum Punkt.



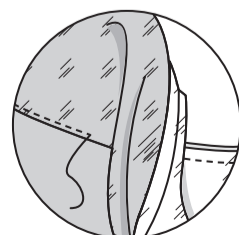
Stecken Sie das Futter **RECHTS AUF RECHTS** auf das vord. Oberteil (über dem Einsatz für **Modell A**), wobei die Kerben, Punkte und Schulternähte übereinstimmen. Nähen Sie das vordere Futter von der unteren Kante bis zum oberen kleinen Punkt, wobei Sie das vordere Oberteil gegebenenfalls einschneiden.



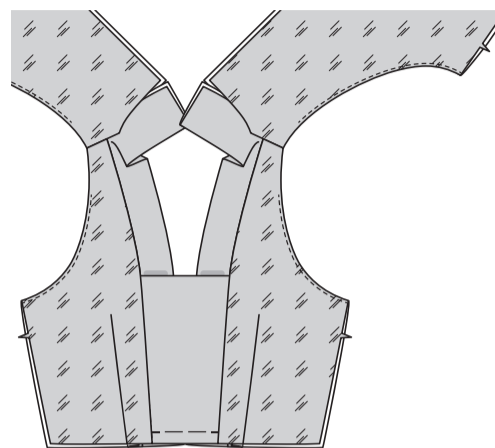
**RECHTS AUF RECHTS** stecken Sie das Futter auf das Oberteil, wobei die Kerben und Schulternähte übereinstimmen. Nähen Sie die Armausschnittkanten mit einer 1 cm Naht, schneiden Sie die Naht zu.



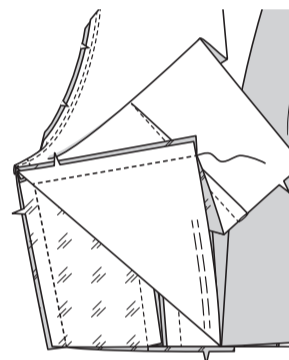
**STEPHEN** Sie das Armausschnittfutter so weit wie möglich **UNTER**.



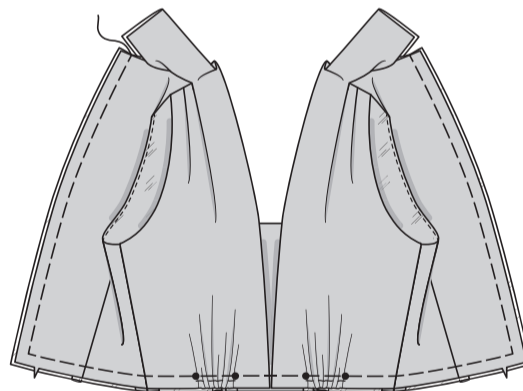
Wenden Sie die **RECHTE** Seite nach außen und ziehen Sie das Rückenteil durch die Schultern nach vorne; bügeln. Wenden Sie das vordere Futter nach innen und falten Sie die vordere Seite des Oberteils entlang der Falllinie; bügeln Sie. Heften Sie die Unterkanten. Stecken Sie das Futter an den Halsausschnittkanten fest, wobei die Schnittkanten gerade sein müssen.



Öffnen Sie das Futter an den Seiten. Stecken Sie das Rückenteil an den Seiten auf das Vorderteil, wobei Kerben und Nähte übereinstimmen; stecken Sie die Futterkanten zusammen. Nähen Sie in einer durchgehenden Naht. Schlagen Sie das Futter nach unten; bügeln.

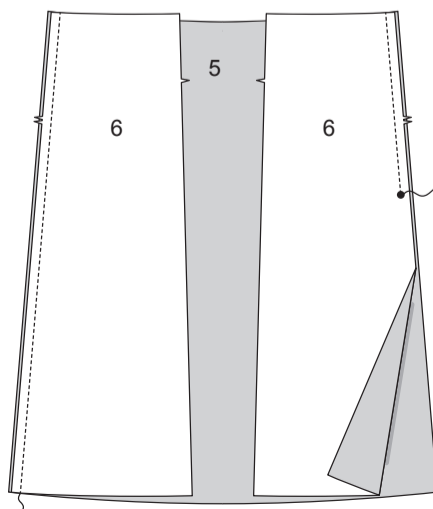


Stecken Sie das Futter an der Unterkante des Oberteils fest, wobei die Mittelpunkte, Nähte und Punkte übereinstimmen. Verteilen Sie die Kräuseln; heften Sie sie. Heften Sie das hintere Futter an die hinteren Kanten.

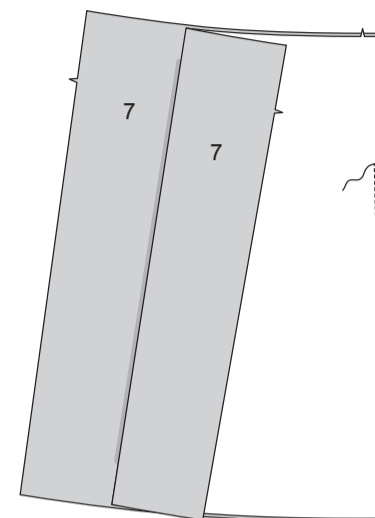


**ROCK**

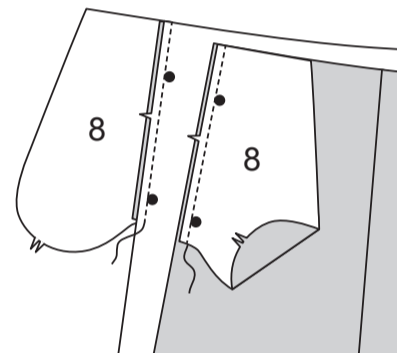
Stecken Sie jedes **SEITL. ROCKVORDERTEIL** (6) an den vorderen Seitennähten auf das **ROCKVORDERTEIL** (5) **RECHTS AUF RECHTS**. Nähen Sie, lassen Sie dabei die linke Naht unter dem großen Punkt frei.



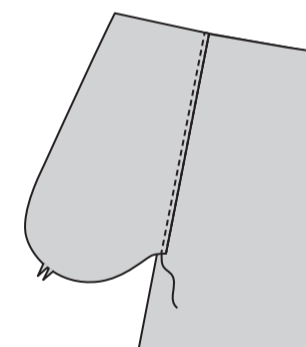
**RECHTS AUF RECHTS** stecken Sie die **ROCKRÜCKENTEILE** (7), wobei die Kerben übereinstimmen. Nähen Sie die hintere Mitte von der Unterkante bis 5 cm unterhalb der Kerbe. Schneiden Sie die Nahtzugaben des Rockrückenteils am Ende der Naht ein. Bringen Sie die Taschen wie folgt an den Seitenkanten des Rockvorder- und -rückenteils an.



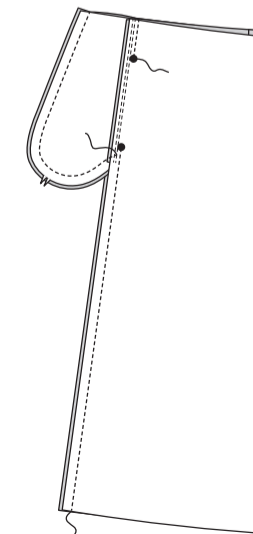
Stecken Sie die **TASCHE** (8) **RECHTS AUF RECHTS** auf den Rock, wobei die großen Punkte übereinstimmen und die Schnittkanten gerade sind. Nähen Sie eine 1 cm Naht.



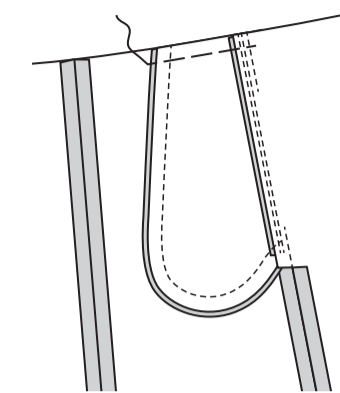
**STEPHEN** Sie die vordere Tasche **UNTER**. Bügeln Sie die Naht in Richtung der Taschen und bügeln Sie die Taschen nach außen.



Stecken Sie das Rockvorderteil an den Seitennähten auf das Rockrückenteil, wobei die großen Punkte übereinstimmen. Nähen Sie die Seitennähte, lassen Sie dabei eine Öffnung zwischen den großen Punkten. Nähen Sie die Taschenkanten zusammen, von der Seitennaht bis Oberkante.

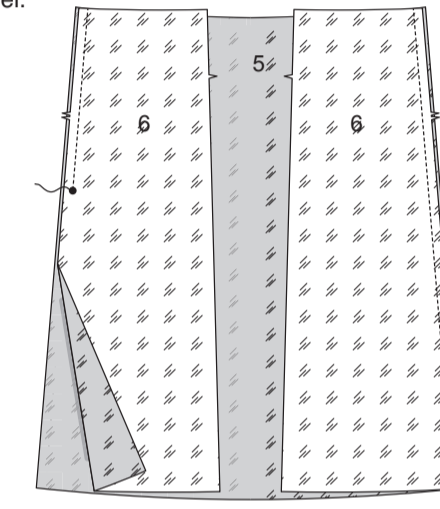


Schneiden Sie die Nahtzugabe des Rockrückenteils an die Naht am unteren Ende der Tasche ein. Bügeln Sie die Naht unterhalb des Einschnitts auseinander. Bügeln Sie die Tasche zum Vorderteil. Heften Sie an der Oberkante.

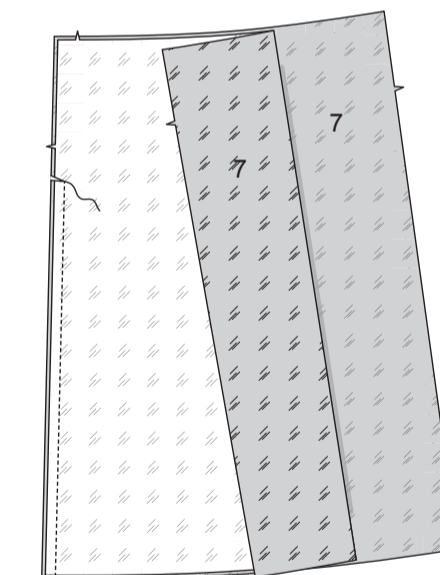


**ROCKFUTTER**

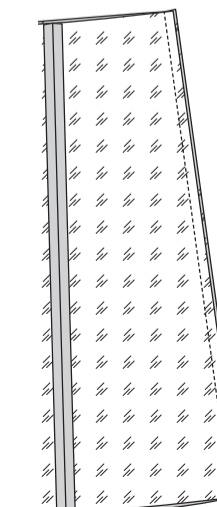
Stecken Sie das **FUTTER** jedes seidl. Rockvorderteils (6) an den vorderen Seitennähten auf das **FUTTER** des Rockvorderteils (5) **RECHTS AUF RECHTS**. Nähen Sie, lassen Sie dabei die linke Naht unter dem großen Punkt frei.



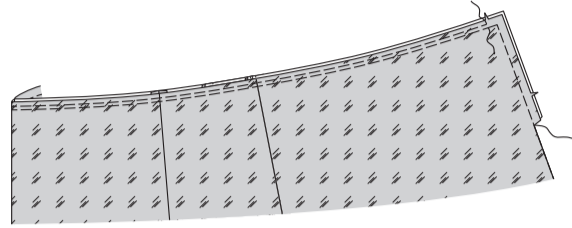
Stecken Sie die **FUTTERTEILE** des Rockrückenteils (7) **RECHTS AUF RECHTS**, wobei die Kerben übereinstimmen. Nähen Sie die hintere Mitte von der Unterkante bis 5 cm unterhalb der Kerbe. Stecken Sie die Nahtzugaben des hinteren Futters am Ende der Naht.



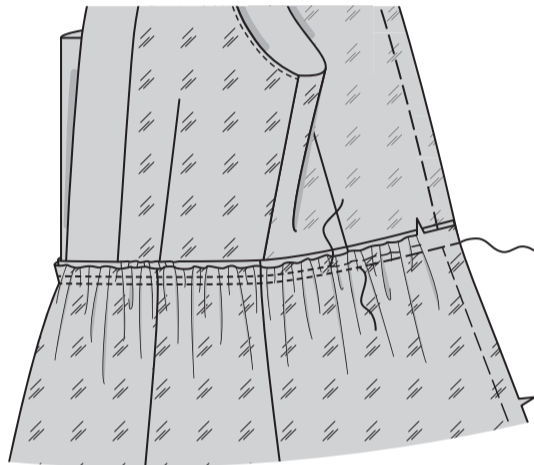
Nähen Sie das rückw. Futter seitlich an das vordere Futter.



Stecken Sie das Futter links auf links an den Rock, so dass die Mittelpunkte, Nähte und Punkte übereinstimmen und die Schnittkanten gerade sind. Heften Sie die oberen und hinteren Öffnungskanten oberhalb des Clips.  
**REIHEN** Sie die obere Rockkante zwischen den Kerben **EIN**.

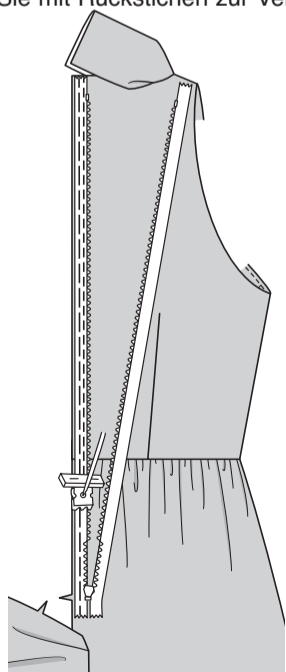


Stecken Sie den Rock **RECHTS AUF RECHTS** an das Oberteil, wobei Kerben, Mittelpunkte und Seitennähte übereinstimmen. Passen Sie die Kräuseln an. Heften. Nähen Sie. Nähen Sie erneut mit 6 mm Abstand in den Nahtzugaben. Beschneiden Sie dicht an der zweiten Naht. Bügeln Sie die Nähte zum Oberteil hin.

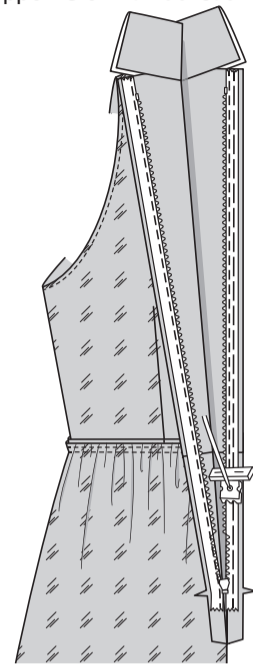


**REISSVERSCHLUSS**

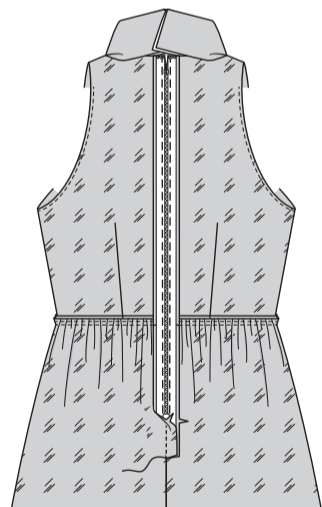
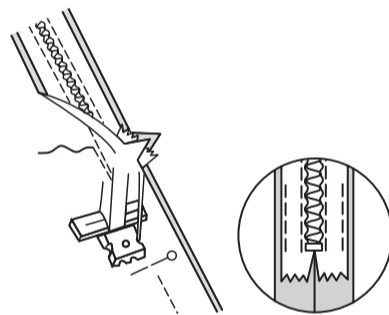
Öffnen Sie den Reißverschluss und bügeln Sie das Band mit einem kühlen Bügeleisen. Halten Sie die hinteren Kanten des Kragens frei und stecken Sie die **RECHTE** Seite des Reißverschlusses mit der Vorderseite nach unten auf die **RECHTE** Seite der Reißverschlussöffnung. Legen Sie die Spule entlang der Nahtlinie an, das Band innerhalb der Nahtzugabe und den oberen Anschlag 2 cm unterhalb der Oberkante, wie gezeigt. Heften Sie mit der Hand entlang der Mitte des Bandes. Positionieren Sie den Reißverschlussfuß am oberen Ende des Reißverschlusses mit der **RECHTEN** Nut des Fußes über der Spule. Nähen Sie entlang des Bandes bis zur Kerbe. Steppen Sie mit Rückstichen zur Verstärkung.



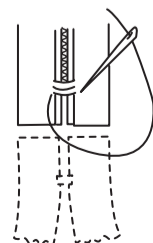
Stecken Sie die verbleibende Hälfte des Reißverschlusses auf der **LINKEN** Seite der Reißverschlussöffnung auf die gleiche Weise fest. Vergewissern Sie sich, dass die Ober- und Unterkanten des Kleids gleichmäßig sind. Heften Sie mit der Hand entlang der Mitte des Bandes. Positionieren Sie den Reißverschlussfuß am oberen Ende des Reißverschlusses mit der **LINKEN** Rille über der Spule. Nähen Sie entlang des Bandes bis zur Kerbe. Steppen Sie mit Rückstichen zur Verstärkung.



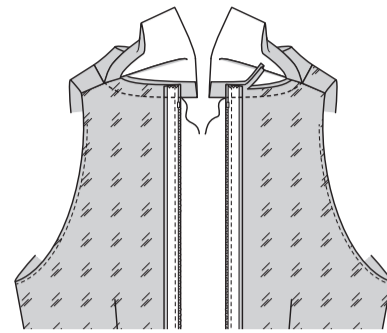
Schließen Sie den Reißverschluss und prüfen Sie, ob er von **AUSSEN** unsichtbar ist. Ziehen Sie die freien Enden des Reißverschlussbandes von der Nahtzugabe weg. Stecken Sie die verbleibende hintere Mittelnäht unterhalb des Reißverschlusses zusammen. Positionieren Sie den Reißverschlussfuß ganz nach **LINKS**, sodass die Nadel durch die äußere Kerbe des Fußes nach unten geht. Beginnen Sie mit dem Nähen der Naht 6 mm oberhalb des untersten Stiches und leicht nach **LINKS**. Nähen Sie den Rest der Naht ab. Wenn Sie es bevorzugen, öffnen Sie jede Nahtzugabe am Ende des Reißverschlusses und nähen Sie das Band auf die Nahtzugabe.



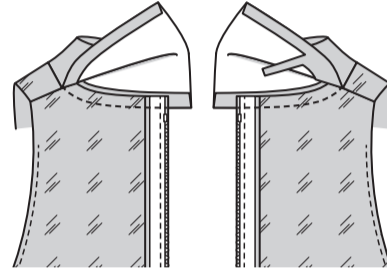
Wenn der Reißverschluss länger als die Öffnung ist, nähen Sie mit einem starken Faden ein paar kleine Stiche über die Enden der Spulen am Ende der Öffnung. Schneiden Sie das untere Ende des Reißverschlussbandes bis auf innerhalb von 1.5 cm der Handstiche.



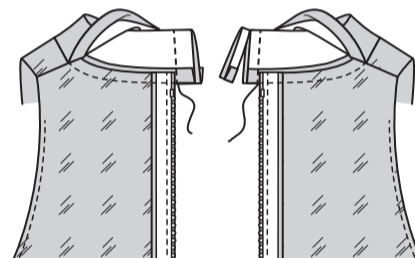
Öffnen Sie den Kragen an den hinteren Kanten. Stecken Sie die freie Kante des Kragens an die hintere Nackenkante und schneiden Sie die Nackenkante ein, wo nötig. Nähen Sie die Halskante ab und schließen Sie dabei an die vorherige Naht an; schneiden Sie die Nähte zurück. Wenden Sie die Nahtzugaben zum Kragen hin und drehen Sie den Kragen nach oben.



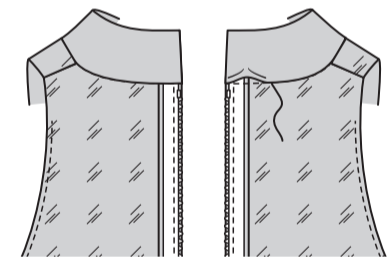
Bügeln Sie unter 1.5 cm an der langen Kante des Kragens unter dem oberen kleinen Punkt. Schneiden Sie auf 1 cm zurück.



Falten Sie die Kragenden **RECHTS AUF RECHTS** an der Falllinie. Nähen Sie die hintere Mittelnäht; schneiden Sie die Naht zurück.



Wenden Sie den Kragen **RECHTS** auf die Außenseite, drehen Sie den Kragen und den Besatz an der Falllinie nach innen; bügeln Sie. **SÄUMEN** Sie die gebügelte Kragenkante über die Naht zum Punkt.

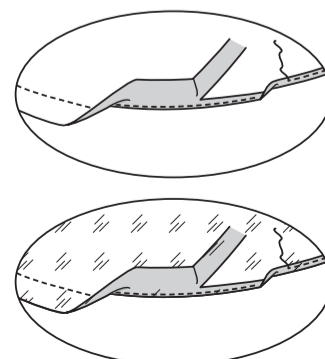


**ABSCHLUSS**

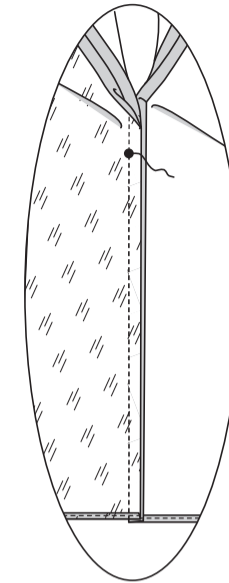
**SÄUME**  
 Für den **DESIGNER SAUM** unter 6 mm an der Unterkante des Kleides bügeln, dabei das Futter frei lassen. Nähen Sie dicht an der gebügelten Kante.

Schneiden Sie neben der Naht zurück.

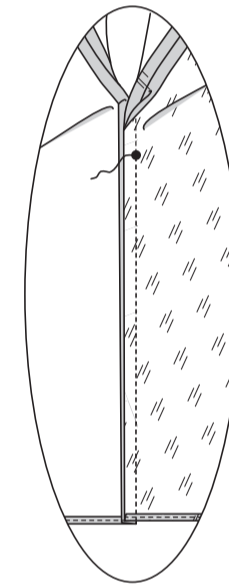
Bügeln Sie eine weitere 3 mm unter und nähen Sie sie fest. Halten Sie das Kleid frei und nähen Sie den **DESIGNER SAUM** im Futter auf die gleiche Weise wie für das Kleid.



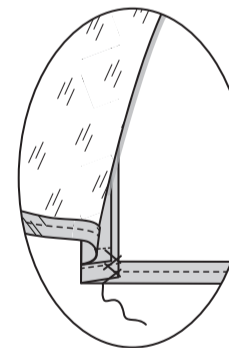
Öffnen Sie das linke vordere Futter am Schlitz. Stecken Sie das Futter und das Vorderteil an der linken vorderen Öffnungskante **RECHTS AUF RECHTS** zusammen. Nähen Sie von der Unterkante bis zum großen Punkt.



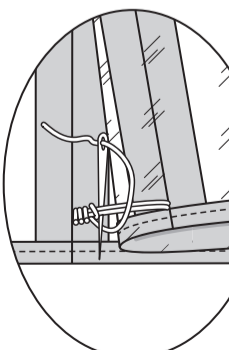
Öffnen Sie das linke vordere Futter. Stecken Sie das Futter und das seitliche Vorderteil an den Öffnungskanten des linken seittl. Vorderteils zusammen **RECHTS AUF RECHTS**. Nähen Sie von der Unterkante bis zum großen Punkt.



Wenden Sie das Futter nach innen; bügeln Sie es. Nähen Sie das Kleid und die Nahtzugaben des Futters mit **KETTENSTICHEN** wie gezeigt an den Saum.

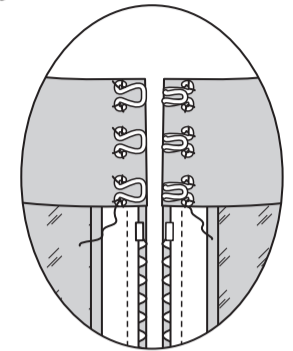


Nähen Sie eine 1.3 cm lange Naht zwischen dem Futter und den Seitennähten des Kleides an der Unterkante, wie gezeigt.



**HAKEN UND ÖSEN**

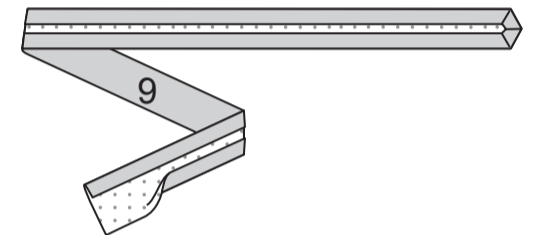
Nähen Sie auf der Innenseite einen Haken an das linke Ende des Kragens an der unteren und oberen Kante. Den verbleibenden Haken an den Kragen nähen, dabei zwischen den vorherigen Haken zentrieren.



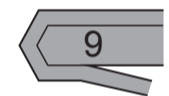
Bringen Sie die hinteren Kanten des Kragens zusammen. Auf der Innenseite die Ösen markieren und an das rechte Ende des Kragens, gegenüber den Haken, nähen.

**GÜRTEL- UND FADENSCHLAUFEN**

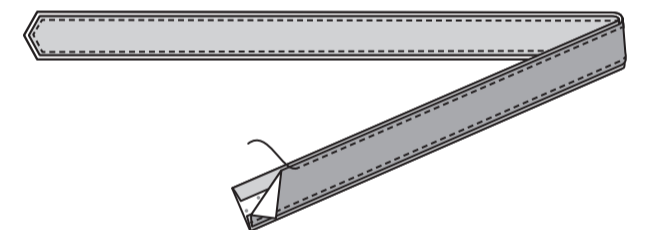
Befestigen Sie die **EINLAGE** nach den Anweisungen des Herstellers am **GÜRTEL** (9). Bügeln Sie unter die langen Kanten und das spitze Ende des Gürtels entlang der Nahtzugaben, wie gezeigt.



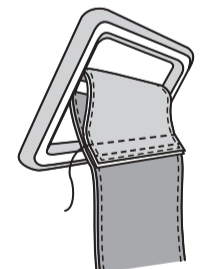
Schneiden Sie die Nahtzugaben von **GÜRTEL** (9) zu, lassen Sie dabei das gerade Ende frei.



Stecken Sie die Verstärkung auf den Gürtel links auf links, so dass die Kanten gerade sind. Nähen Sie dicht an den langen Kanten und dem spitzen Ende.



Beziehen Sie die Schnalle gemäß den Anweisungen des Herstellers. Stecken Sie das gerade Ende des Gürtels durch die Schnalle und wenden Sie es an der Falllinie. Nähen Sie quer über das Ende und nochmals 6 mm entfernt.



Auf der Außenseite an der Taillennaht wie gezeigt eine Fadenkettenschleife anbringen, die groß genug ist, damit der Gürtel hindurch passt.

