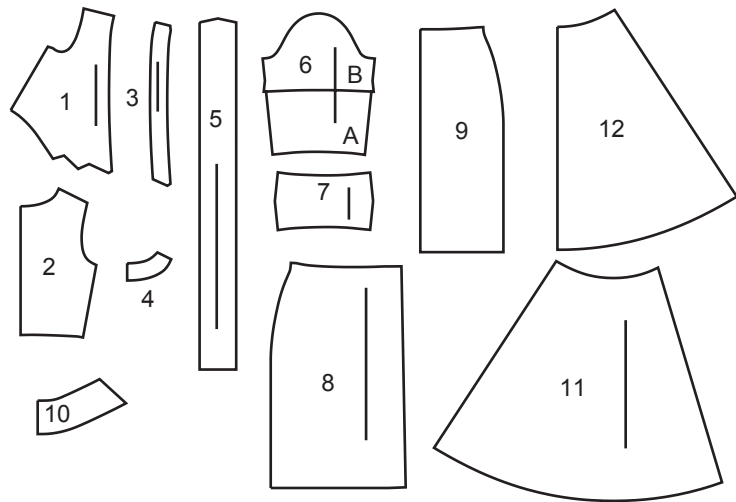
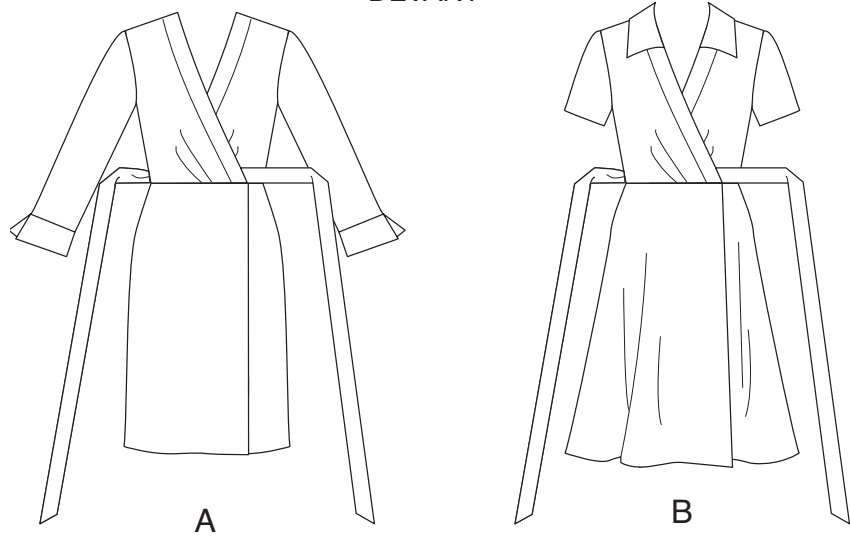


FRONT DEVANT



- | | |
|-----------------------|-----------------------------|
| 1 Bodice Front-A,B | 1 Corsage devant - A, B |
| 2 Bodice Back-A,B | 2 Corsage dos - A, B |
| 3 Front Neck Band-A,B | 3 Pied de col devant - A, B |
| 4 Back Neck Band-A,B | 4 Pied de col dos - A, B |
| 5 Tie End-A,B | 5 Attache - A, B |
| 6 Sleeve-A,B | 6 Manche - A, B |
| 7 Sleeve Band-A | 7 Bande de manche - A |
| 8 Skirt Front-A | 8 Jupe devant - A |
| 9 Skirt Back-A | 9 Jupe dos - A |
| 10 Collar-B | 10 Col - B |
| 11 Skirt Front-B | 11 Jupe devant - B |
| 12 Skirt Back-B | 12 Jupe dos - B |

BODY MEASUREMENTS / MESURES DU CORPS

		MISSES/JEUNE FEMME										
Sizes/Tailles		6	8	10	12	14	16	18	20	22	24	
Bust (ins)		30½	31½	32½	34	36	38	40	42	44	46	
Waist		23	24	25	26½	28	30	32	34	37	39	
Hip		32½	33½	34½	36	38	40	42	44	46	48	
Bk. Wst Lgth.		15½	15¾	16	16¼	16½	16¾	17	17¼	17½	17¾	
T. poitrine (cm)		78	80	83	87	92	97	102	107	112	117	
T. taille		58	61	64	67	71	76	81	87	94	97	
T. hanches		83	85	88	92	97	102	107	112	117	122	
Nuque à taille		39.5	40	40.5	41.5	42	42.5	43	44	44	45	

FABRIC CUTTING LAYOUTS

⊕ Indicates Bustline, Waistline, Hipline and/or Biceps. Measurements refer to circumference of Finished Garment (Body Measurement + Wearing Ease + Design Ease). Adjust Pattern if necessary.

Lines shown are CUTTING LINES, however, 5/8" (1.5cm) SEAM ALLOWANCES ARE INCLUDED, unless otherwise indicated. See SEWING INFORMATION for seam allowance.

Find layout(s) by Garment/View, Fabric Width and Size. Layouts show approximate position of pattern pieces; position may vary slightly according to your pattern size.

All layouts are for with or without nap unless specified. For fabrics with nap, pile, shading or one-way design, use WITH NAP layout.

RIGHT SIDE OF PATTERN	WRONG SIDE OF PATTERN	RIGHT SIDE OF FABRIC	WRONG SIDE OF FABRIC
-----------------------	-----------------------	----------------------	----------------------

S/T = SIZE(S)/TAILLE(S)
 * = WITH NAP/AVEC SENS
 S/L = SELVAGE(S)/LISIERE(S)
 AS/TT = ALL SIZE(S)/TOUTES TAILLE(S)
 ** = WITHOUT NAP/SANS SENS
 F/P = FOLD/PLIURE
 CF/PT = CROSSWISE FOLD/PLIURE TRAME

Position fabric as indicated on layout. If layout shows...

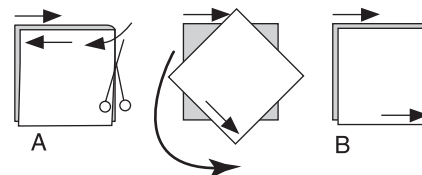
GRAINLINE—Place on straight grain of fabric, keeping line parallel to selvage or fold. ON "with nap" layout arrows should point in the same directions. (On Fur Pile fabrics, arrows point in direction of pile.)

SINGLE THICKNESS—Place fabric right side up. (For Fur Pile fabrics, place pile side down.)

DOUBLE THICKNESS

WITH FOLD—Fold fabric right sides together.

* WITHOUT FOLD—With right sides together, fold fabric CROSSWISE. Cut fold from selvage to selvage (A). Keeping right sides together, turn upper layer completely around so nap runs in the same direction as lower layer.



FOLD—Place edge indicated exactly along fold of fabric. NEVER cut on this line.

When pattern piece is shown like this...



• Cut other pieces first, allowing enough fabric to cut this piece (A). Fold fabric and cut piece on fold, as shown (B).

★ Cut piece only once. Cut other pieces first, allowing enough fabric to cut this piece. Open fabric; cut piece on single layer.

Cut out all pieces along cutting line indicated for desired size using long, even scissor strokes, cutting notches outward.

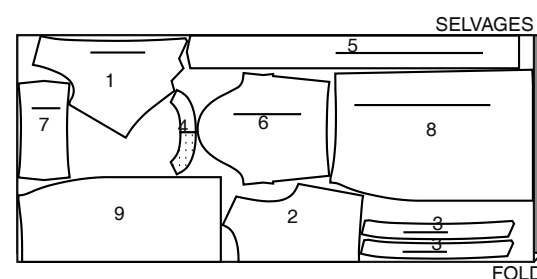
Transfer all markings and lines of construction before removing pattern tissue. (Fur Pile fabrics, transfer markings to wrong side.)

NOTE: Broken-line boxes (a! b! c!) in layouts represent pieces cut by measurements provided.

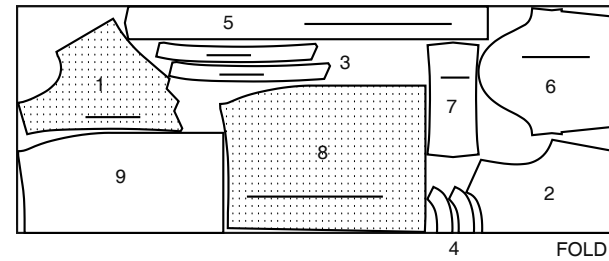
DRESS A / ROBE A

PIECES: 1 2 3 4 5 6 7 8 9

60" (150 cm)
 S/T
 6 8 10 12 14 16



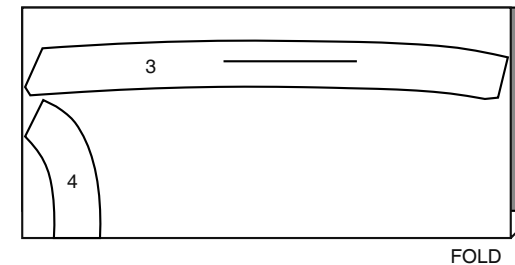
60" (150 cm)
 S/T
 18 20 22 24



INTERFACING A / ENTOILAGE A

PIECES: 3 4

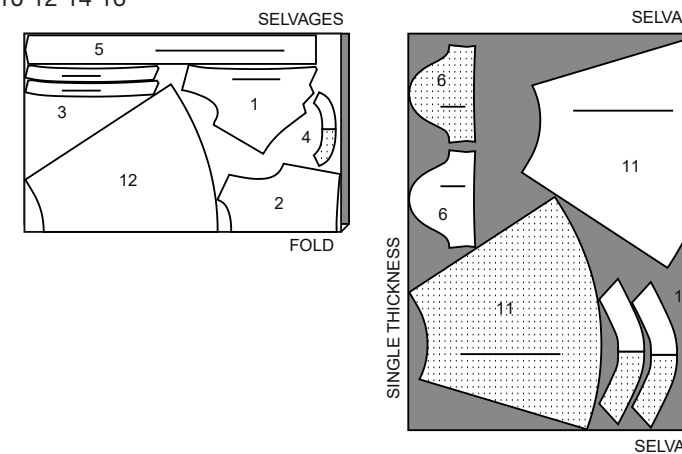
20" (51 cm)
 AS/TT



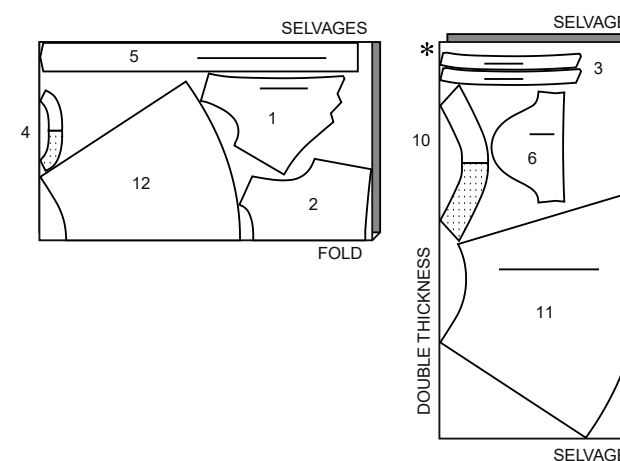
DRESS B / ROBE B

PIECES: 1 2 3 4 5 6 10 11 12

60" (150 cm)
 S/T
 6 8 10 12 14 16



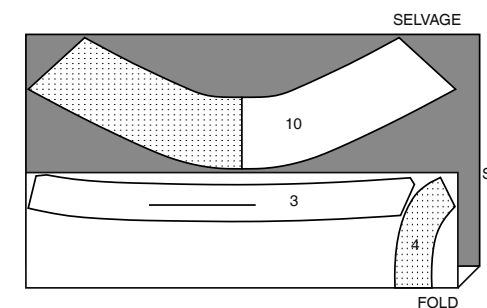
60" (150 cm)
 S/T
 18 20 22 24



INTERFACING B / ENTOILAGE B

PIECES: 3 4 10

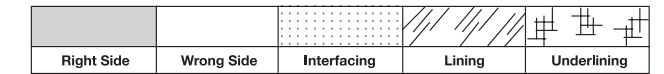
20" (51 cm)
 AS/TT



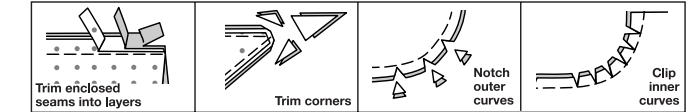
SEWING INFORMATION

5/8" (1.5cm) SEAM ALLOWANCES ARE INCLUDED, (unless otherwise indicated)

ILLUSTRATION SHADING KEY



Press as you sew. Press seams flat, then press open, unless otherwise instructed. Clip seam allowances, where necessary, so they lay flat.



GLOSSARY

Sewing methods in **BOLD TYPE** have Sewing Tutorial Video available. Scan QR CODE to watch videos:

SLEEVE - see sewing a set in sleeve video

EASE/GATHER - see sewing two row gathers video

EDGESTITCH - see how to edgestitch video

STAYSTITCH - see how to do stay-stitching video

STITCH IN THE DITCH - see how to stitch in the ditch video

UNDERSTITCH - see how to understitch video

DOUBLE-STITCH - see how to double-stitch video

FINISH - Stitch 1/4" (6mm) from raw edge and finish with one of the following: (1) Pink OR (2) Overcast OR (3) Turn in along stitching and stitch close to fold OR (4) Overlock.

OPTIONAL FOR HEMS: Apply Seam Binding.

SEWING TUTORIALS



Build your skills viewing short, easy-to-follow videos at simplicity.com/sewingtutorials

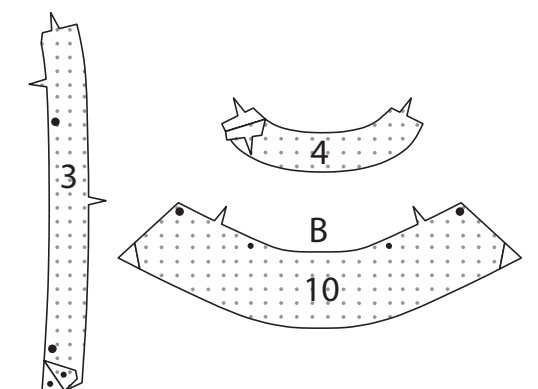
DRESS A, B

NOTE: Stretch fabric evenly in front and back of needle while stitching.

NOTE: Under each sub-heading, the first View will be illustrated, unless otherwise indicated

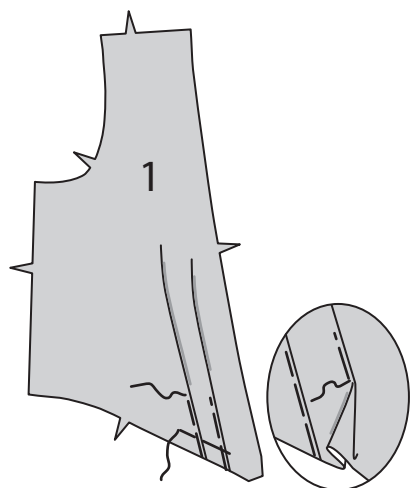
INTERFACING

1. Pin INTERFACING to wrong side of each matching FABRIC section. Trim corners diagonally inside seam allowance, as shown. Fuse, following manufacturer's instructions. **NOTE:** Interfacing sections will be used as facing.



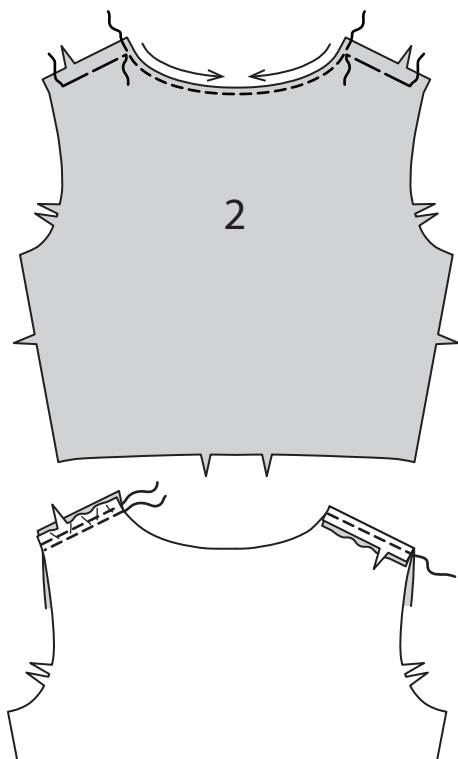
BODICE

2. To make pleats in **BODICE FRONT (1)**, on outside, crease along solid lines. Bring creases to broken lines; baste. Baste across lower edge. Press.

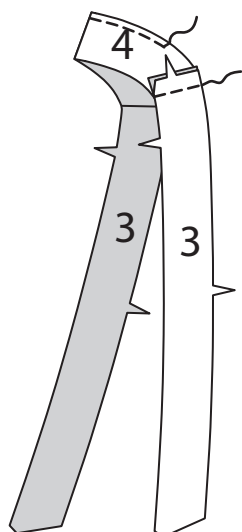


3. STAYSTITCH neck edge of **BODICE BACK (2)** 1/4" (6mm) from raw edge. **EASESTITCH** shoulder edges.

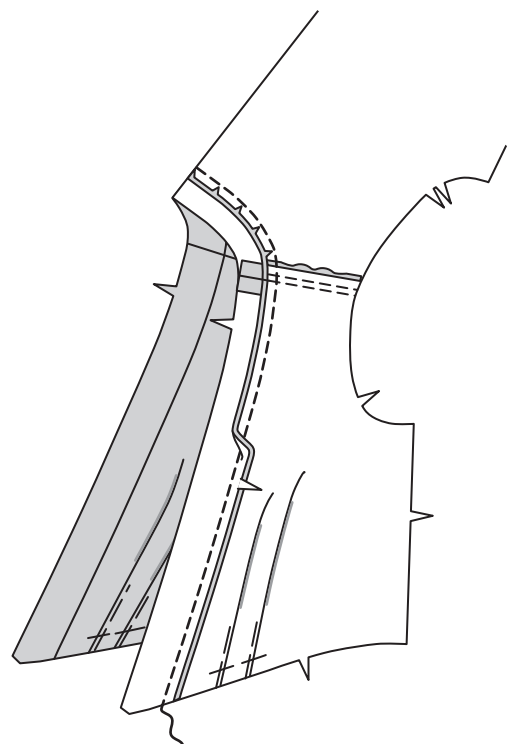
Pin bodice back to bodice front sections at shoulders. Adjust ease; **DOUBLE-STITCH**. Press seams toward back.



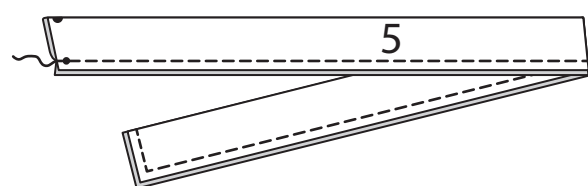
4. STAYSTITCH neck edge of **BACK NECK BAND (4)**. Stitch **FRONT NECK BAND (3)** sections to back neck band at shoulders.



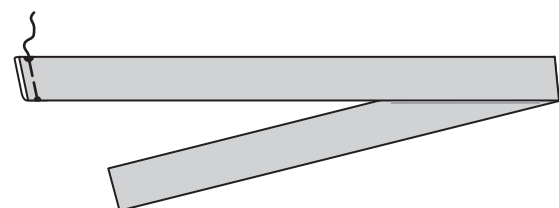
5. Pin band to front opening and back neck edges, matching centers, seams and notches, clipping back neck edge where necessary. Baste. Stitch in a 3/8" (1cm) seam. Press seam toward band.



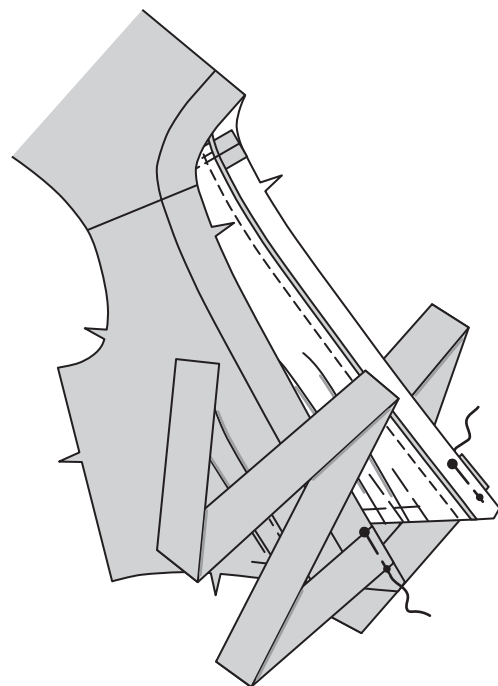
6. With right sides together, fold **TIE END (5)** in half crosswise. Stitch in a 3/8" (1cm) seam, leaving end with symbols open.



7. Turn. Press. Baste raw edges.

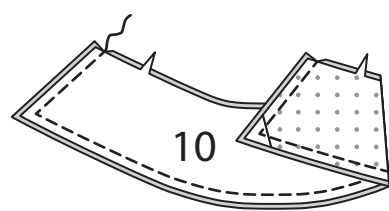


8. On outside, pin tie ends to front neck bands, matching symbols, having raw edges even. Baste.

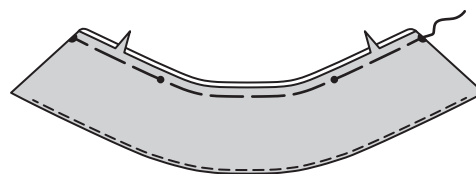


VIEW B:

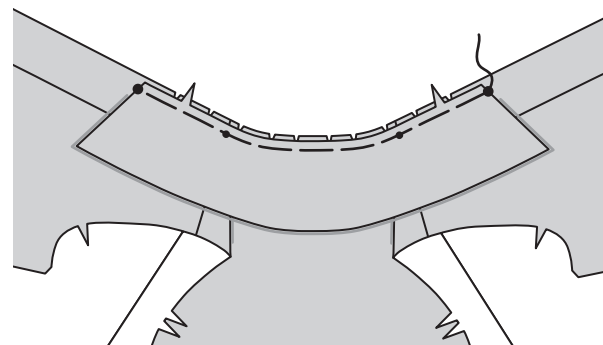
9. With right sides together, pin **COLLAR (10)** to collar **FACING (10)**, matching centers and symbols. Stitch in a 3/8" (1cm) seam, leaving notched edge open. Trim. **UNDERSTITCH** facing as far as possible.



10. Turn. Press. Baste raw edges.

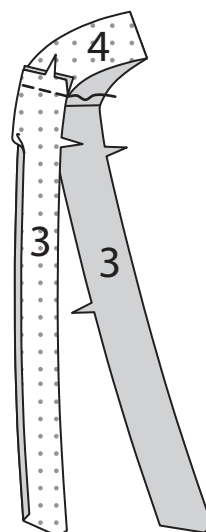


11. Pin collar to neck edge of band, facing side down, matching centers and large dots, placing small dots at shoulder seams, clipping back neck edge where necessary. Baste.

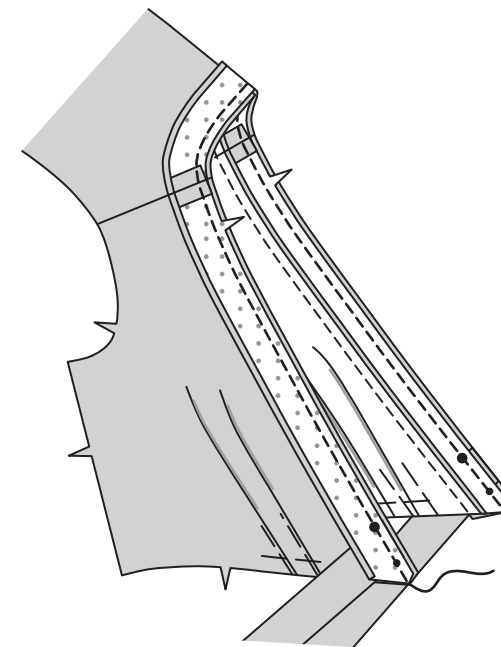


VIEWS A, B:

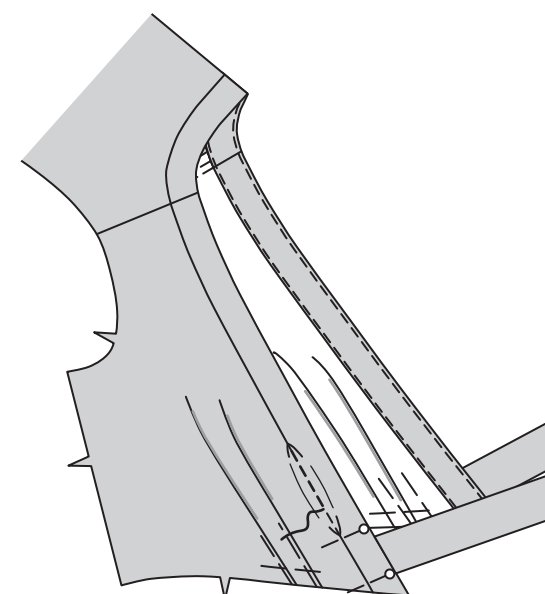
12. Stitch front neck band **FACING (3)** sections to back neck band (4) at shoulders. Turn in 1/4" (6mm) on inner edge of band facing, as shown, easing in fullness where necessary.



13. Pin band facing to band, matching centers, seams and notches, clipping back neck edge where necessary. Baste. Stitch in a 3/8" (1cm) seam, being careful not to catch tie ends in stitching. **UNDERSTITCH** facing.

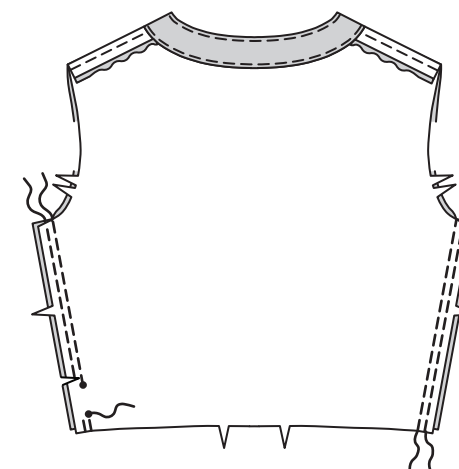


14. Turn facing to inside. Press. **STITCH IN THE DITCH**. Baste lower edges.



15. Stitch front to back at left side in a **DOUBLE-STITCHED** seam. Press seam toward back.

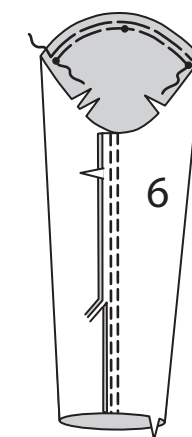
Stitch front to back at right side, leaving open between large circles. Clip seam allowances above upper large circle. Stitch again 1/4" (6mm) away in seam allowances above clip. Trim close to second stitching. Press seam toward back above clip and open below clip.



SLEEVE

16. EASESTITCH upper edge of **SLEEVE (6)** between outer small dots.

Stitch sleeve underarm edges together in a **DOUBLE-STITCHED** seam. Press seam toward back.



VIEW A:

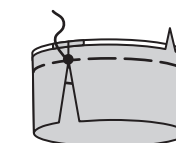
17. Trim. Fold each **SLEEVE BAND (7)** in half lengthwise, matching ends and large circles. Stitch ends, leaving open between large circles.



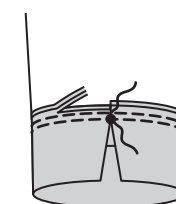
18. With right sides together, fold sleeve band in half crosswise, matching large circles. Stitch ends, breaking stitching at large circles. Trim seam allowances.



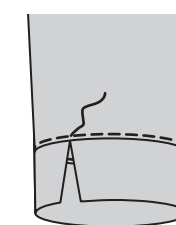
19. Turn sleeve band right side out. Press. Baste raw edges together.



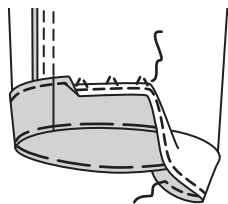
20. Pin band to sleeve, matching large dots and notches. **DOUBLE-STITCH**. Press seam toward sleeve.



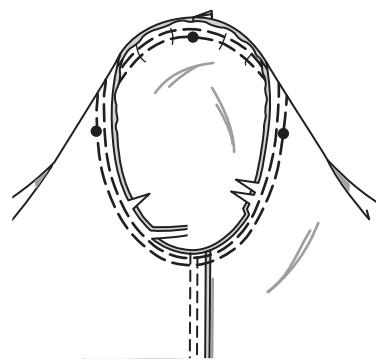
21. EDGESTITCH lower edge of sleeve, as shown.



VIEW B:
22. Turn up 1 1/4" (3.2cm) hem on lower edge of sleeve. Baste close to fold. **FINISH** raw edge. Sew in place. Press.



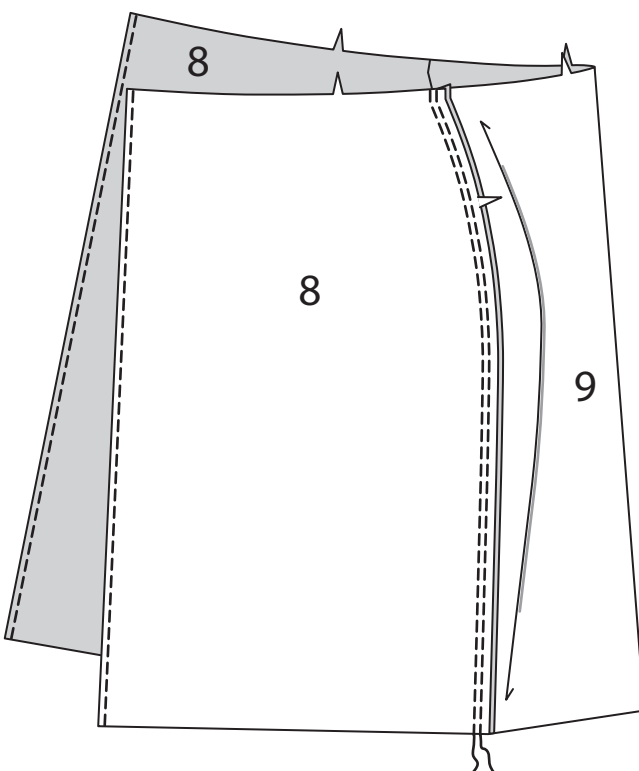
VIEWS A, B: SLEEVE
23. With right sides together, pin sleeve into armhole, placing center small dot at shoulder seam, matching remaining small dots. Adjust ease; baste. Stitch. Stitch again 1/8" (3cm) away in seam allowance. Trim close to stitching between notches. Press seam allowances flat. Turn seam toward sleeve.



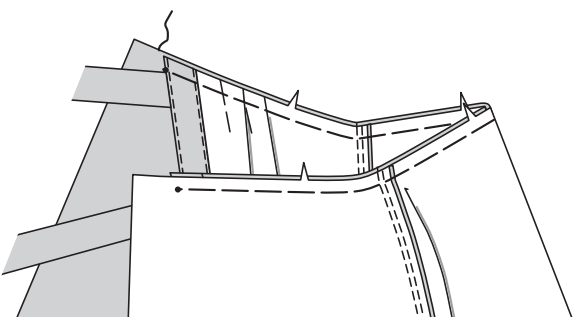
SKIRT

VIEW A:
24. **FINISH** front edge of SKIRT FRONT (8).

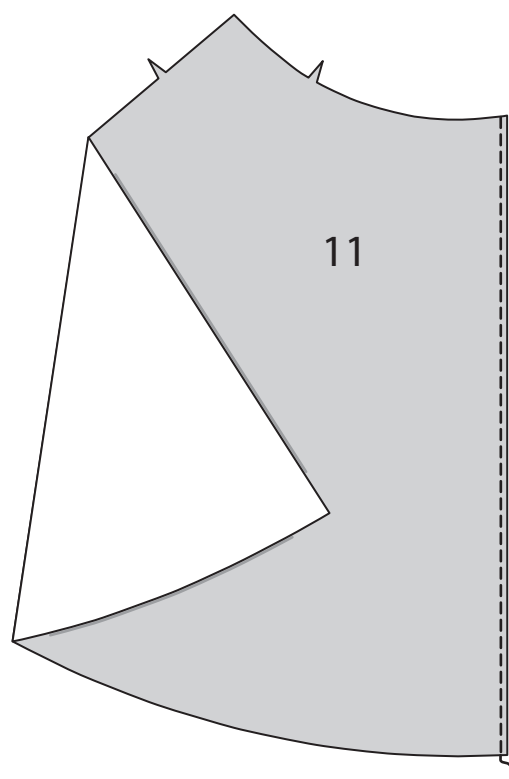
Stitch skirt front sections to SKIRT BACK (9) at sides in **DOUBLE-STITCHED** seams. Press seams toward back.



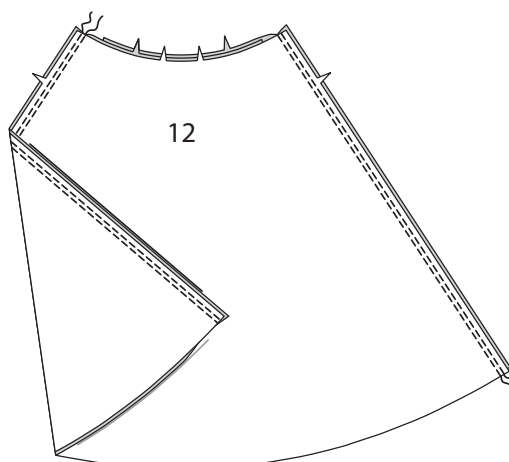
25. Pin skirt to lower edge of bodice, matching centers, seams and symbols. Baste.



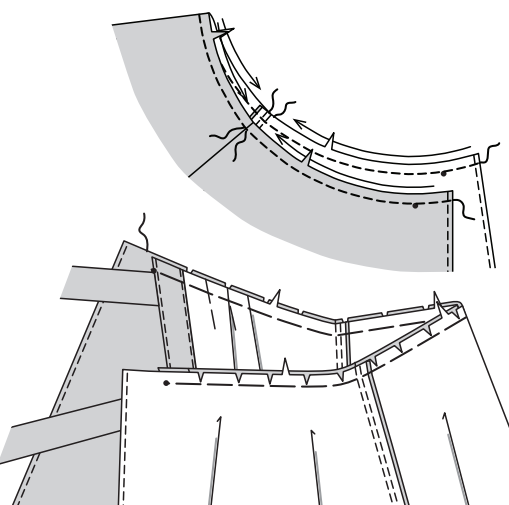
VIEW B:
26. **FINISH** front edge of SKIRT FRONT (11).



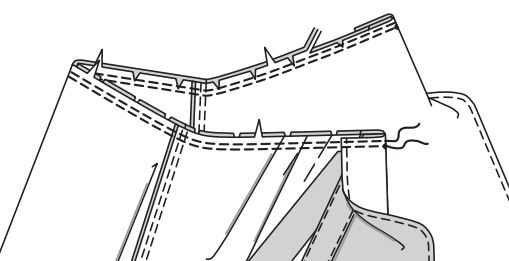
27. Stitch skirt front sections to SKIRT BACK (12) at sides in **DOUBLE-STITCHED** seams. Press seams toward back.



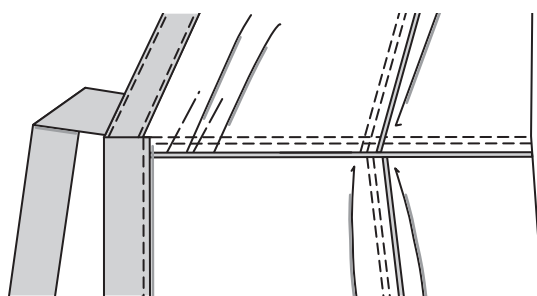
28. **STAYSTITCH** upper edge of skirt. Pin skirt to lower edge of bodice, matching centers, seams and symbols, clipping skirt where necessary. Baste.



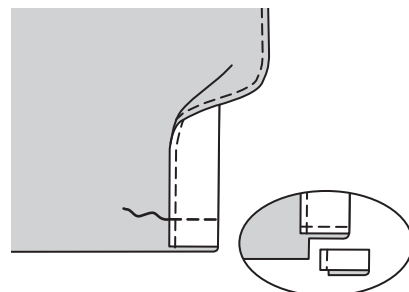
VIEWS A, B:
29. Turn skirt front self facings to outside along foldlines, over waist seamline. Pin. Baste. Stitch entire waist seam. Stitch again 1/4" (6mm) away in seam allowances. Trim close to stitching.



30. Turn self facings to inside, turning waist seam down. Press.

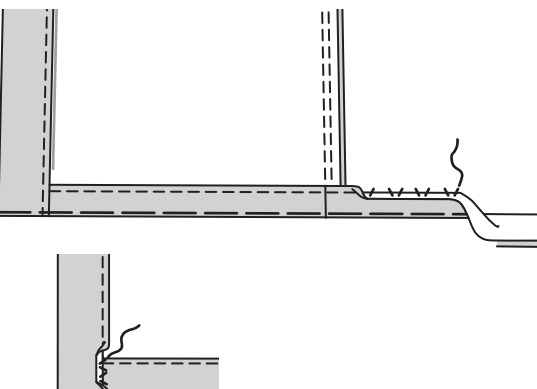


31. Turn lower edges of self facings to outside along foldlines. Stitch across facings 1 1/4" (3.2cm) above raw edge. Trim, as shown.



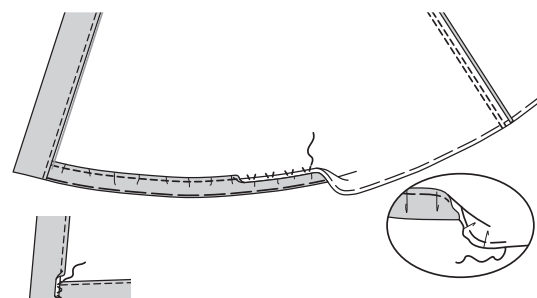
VIEW A:
32. Turn self facings to inside, turning up 1 1/4" (3.2cm) hem on lower edge of dress. Baste close to fold. **FINISH** raw edge. Sew in place. Press.

SLIPSTITCH self facings to hem.



VIEW B:
33. Turn self facings to inside, turning up 1 1/4" (3.2cm) hem on lower edge of dress. Baste close to fold. **FINISH** raw edge. Stitch 1/4" (6mm) from finished edge, using long machine stitches. Pull thread to ease in fullness. Sew in place. Press.

SLIPSTITCH self facings to hem.



FRANÇAIS

PLANS DE COUPE

⊕ Indique: pointe de poitrine, ligne de taille, de hanches et/ou avantbras. Ces mesures sont basées sur la circonférence du vêtement fini. (Mesures du corps + Aisance confort + Aisance mode) Ajuster le patron si nécessaire.

Les lignes épaisses sont les LIGNES DE COUPE, cependant, des rentrés de 1.5cm sont compris, sauf si indiqué différemment. Voir EXPLICATIONS DE COUTURE pour largeur spécifiée des rentrés.

Choisir le(s) plan(s) de coupe selon modèle/largeur du tissu/taille. Les plans de coupe indiquent la position approximative des pièces et peut légèrement varier selon la taille du patron.

Les plans de coupe sont établis pour tissu avec/sans sens. Pour tissu avec sens, pelucheux ou certains imprimés, utiliser un plan de coupe **AVEC SENS**.

ENDROIT DU PATRON	ENVERS DU PATRON	ENDROIT DU TISSU	ENVERS DU TISSU
-------------------	------------------	------------------	-----------------

S/T = SIZE(S)/TAILLE(S)
* = WITH NAP/AVEC SENS
S/L = SELVAGE(S)/LISIÈRE(S)
AS/TT = ALL SIZE(S)/TOUTES TAILLE(S)
** = WITHOUT NAP/SANS SENS
F/P = FOLD/PLIURE
CF/PT = CROSSWISE FOLD/PLIURE FRAME

Disposition du tissu selon le plan de coupe. Si ce dernier indique...

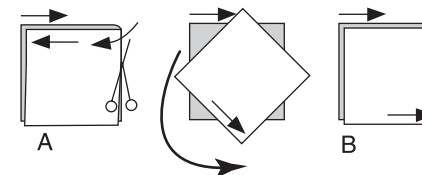
DROIT FIL—A placer sur le droit fil du tissu, parallèlement aux lisières ou au pli. Pour plan "avec sans," les flèches seront dirigées dans la même direction. (Pour fausse fourrure, placer la pointe de la flèche dans le sens descendant des poils.)

SIMPLE EPAISSEUR—Placer l'endroit sur le dessus. (Pour fausse fourrure, placer le tissu l'endroit dessous.)

DOUBLE EPAISSEUR

AVEC PLIURE—Placer endroit contre endroit.

* **SANS PLIURE**—Plier le tissu en deux sur la TRAME, endroit contre endroit. Couper à la pliure, de lisière à lisière (A). Placer les 2 épaisseurs dans le même sens du tissu, endroit contre endroit (B).



PLIURE—Placer la ligne du patron exactement sur la pliure **NE JAMAIS COUPER** sur cette ligne. Si la pièce se présente ainsi...

• Couper d'abord les autres pièces, réservant du tissu (A). Plier le tissu et couper la pièce sur la pliure, comme illustré (B).



★ Couper d'abord les autres pièces, réservant pour la pièce en question. Déplier le tissu et couper la pièce sur une seule épaisseur.

Couper régulièrement les pièces le long de la ligne de coupe indiquée pour la taille choisie, coupant les crans vers l'extérieur.

Marquer repères et lignes avant de retirer le patron. (Pour fausse fourrure, marquer sur l'envers du tissu.)

NOTE: Les parties encadrées avec des pointillées sur les plans de coupe (a! b! c!) représentent les pièces coupées d'après les mesures données.

EXPLICATIONS DE COUTURE

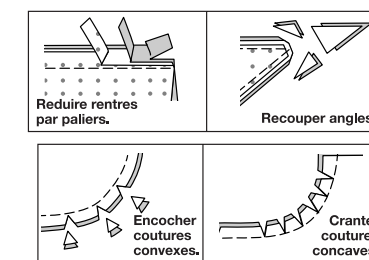
RENTRES DE COUTURE COMPRIS

Les rentrés sont tous de 1.5cm, sauf si indiqué différemment.

LEGENDE DES CROQUIS

Endroit	Envers	Entoilage
Doublure		Triplure

Au fur et à mesure de l'assemblage, repasser les rentrés ensemble puis ouverts, sauf si contre indiqué. Pour aplatir les coutures, cranter les rentrés où nécessaire.



GLOSSAIRE

Les termes de couture imprimés en **CARACTÈRES GRAS** ont l'aide d'une Vidéo de Tutoriel de couture. Scannez le **CODE QR** pour regarder les vidéos :

MANCHE - reportez-vous à la vidéo pour coudre des manches montées.

SOUTENIR/FRONCER - reportez-vous à la vidéo comment coudre deux rangées de fronces.

PIQUER LE BORD - reportez-vous à la vidéo comment piquer le bord.

PIQÛRE DE SOUTIEN - reportez-vous à la vidéo comment faire une piqûre de soutien.

PIQUER DANS LE SILLON - reportez-vous à la vidéo comment piquer dans le sillon.

SOUS-PIQUER - reportez-vous à la vidéo comment faire une sous-piqûre.

DOUBLE-PIQÛRE - reportez-vous à la vidéo comment faire une double-piqûre

FINIR - Piquer à 6 mm du bord non fini et finir avec une des méthodes suivantes : (1) couper aux ciseaux à denteler OU (2) surfiler OU (3) replier le long de la piqûre et piquer près de la pliure OU (4) Finir à la surjeteuse.

FACULTATIF POUR LES OURLETS : Si désiré, poser un extra-fort (ruban bordure).

TUTORIELS DE COUTURE



Développez vos compétences en regardant des vidéos courtes et faciles à suivre sur simplicity.com/sewingtutorials.

ROBE A, B

NOTE : Étendre uniformément le tissu devant et derrière l'aiguille au fur et à mesure que vous piquez.

NOTE : Au-dessous de chaque sous-titre, les croquis montrent le premier modèle, sauf indiqué différemment.

ENTOILAGE

1. Épingler l'ENTOILAGE sur l'envers de chaque pièce correspondante en TISSU. Biaiser les coins à l'intérieur du rentré, comme illustré. Faire adhérer, en suivant la notice d'utilisation.
NOTE : Les pièces de l'entoilage seront utilisées pour la parementure.

CORSAGE

2. Pour former les plis sur l'endroit du CORSAGE DEVANT (1), plier le long des lignes continues. Amener les plis vers les lignes pointillées ; bâtir. Bâtir le bord inférieur. Presser.

3. Faire une **PIQÛRE DE SOUTIEN** sur le bord de l'encolure du CORSAGE DOS (2) à 6 mm du bord non fini. **SOUTENIR** les bords de l'épaule. Épingler le corsage dos et les pièces du corsage devant sur les épaules. Distribuer l'ampleur ; faire une **DOUBLE-PIQÛRE**. Presser les coutures vers le dos.

4. Faire une **PIQÛRE DE SOUTIEN** sur le bord de l'encolure du PIED DE COL DOS (4). Piquer les pièces du PIED DE COL DEVANT (3) et le pied de col dos sur les épaules.

5. Épingler la bande sur les bords de l'ouverture du devant et de l'encolure du dos, en faisant coïncider les milieux, les coutures et les encoches, en crantant le bord de l'encolure du dos si nécessaire. Bâtir. Piquer en couture de 1 cm. Presser la couture vers la bande.

6. Endroit contre endroit, plier l'ATTACHE (5) en deux transversalement. Piquer en couture de 1 cm, en laissant ouverte l'extrémité avec symboles.

7. Retourner. Presser. Bâtir les bords non finis.

8. Sur l'endroit, épingler les attaches sur les pieds de col devant, en faisant coïncider les symboles, ayant les bords non finis au même niveau. Bâtir.

MODÈLE B :

9. Endroit conter endroit, épingler le COL (10) sur la PAREMENTURE de col (10), en faisant coïncider les milieux et les symboles. Piquer en couture de 1 cm, en laissant le bord à encoche ouvert. Égaliser.
SOUS-PIQUER la parementure aussi loin que possible.

10. Retourner. Presser. Bâtir les bords non finis.

11. Épingler le col sur le bord de l'encolure de la bande, côté à parementure vers le bas, en faisant coïncider les milieux et les grands cercles, en plaçant les petits cercles sur les coutures d'épaule, en crantant le bord de l'encolure du dos si nécessaire. Bâtir.

MODÈLES A, B :

12. Piquer les pièces de la PAREMENTURE pied de col devant (3) et le pied de col dos (4) sur les épaules. Replier 6 mm sur le bord intérieur de la parementure de bande, comme illustré, en distribuant l'ampleur si nécessaire.

13. Épingler la parementure de bande sur la bande, en faisant coïncider les milieux, les coutures et les encoches, en crantant le bord de l'encolure du dos si nécessaire. Bâtir. Piquer en couture de 1 cm, en veillant à ne pas prendre les extrémités dans la piqûre. **SOUS-PIQUER** la parementure.

14. Retourner la parementure vers l'intérieur. Presser. **PIQUER DANS LE SILLON**. Bâtir les bords inférieurs.

15. Piquer le devant et le dos sur le côté gauche en couture à **DOUBLE-PIQÛRE**. Presser la couture vers le dos. Piquer le devant et le dos sur le côté droit, en laissant ouvert entre les grands cercles. Cranter les rentrés au-dessus du grand cercle supérieur. Piquer de nouveau à 6 mm des rentrés au-dessus du cran. Égaliser près de la seconde piqûre. Presser la couture vers le dos au-dessus du cran et ouvert au-dessous du cran.

MANCHE

16. **SOUTENIR** le bord supérieur de la MANCHE (6) entre les petits cercles extérieurs. Piquer les bords du dessous de bras de la manche ensemble en couture à **DOUBLE-PIQÛRE**. Presser la couture vers le dos.

MODÈLE A :

17. Couper. Plier chaque BANDE DE MANCHE (7) en deux dans le sens de la longueur, en faisant coïncider les extrémités et les grands cercles. Piquer les extrémités, en laissant ouvert entre les grands cercles.

18. Endroit contre endroit, plier la bande en deux transversalement, en faisant coïncider les grands cercles. Piquer les extrémités, en arrêtant la piqûre aux grands cercles. Égaliser les rentrés.

19. Retourner la bande à l'endroit. Presser. Bâtir ensemble les bords non finis.

20. Épingler la bande sur la manche, en faisant coïncider les grands cercles et les encoches, faire une **DOUBLE-PIQÛRE**. Presser la couture vers la manche.

21. **PIQUER AU BORD** sur le bord inférieur de la manche, comme illustré.

MODÈLE B :

22. Faire un ourlet de 3.2 cm sur le bord inférieur de la manche. Bâtir près de la pliure. **FINIR** le bord non fini. Coudre sur place. Presser.

MODÈLES A, B : MANCHE

23. Endroit contre endroit, épingler la manche sur l'emmanchure, en plaçant le petit cercle du milieu sur la couture d'épaule, en faisant coïncider les petits cercles restants. Distribuer l'ampleur ; bâtir. Piquer, puis piquer à 3 cm à l'opposé du rentré. Égaliser près de la piqûre entre les encoches. Presser les rentrés ensemble, puis retourner la couture vers la manche.

JUPE

MODÈLE A :

24. **FINIR** le bord du devant de la JUPE DEVANT (8). Piquer les pièces de la jupe devant et la JUPE DOS (9) sur les côtés en coutures à **DOUBLE-PIQÛRE**. Presser les coutures vers le dos.

25. Épingler la jupe sur le bord inférieur du corsage, en faisant coïncider les milieux, les coutures et les symboles. Bâtir.

MODÈLE B :

26. **FINIR** le bord du devant de la JUPE DEVANT (11).

27. Piquer les pièces de la jupe devant et la JUPE DOS (12) sur les côtés en coutures à **DOUBLE-PIQÛRE**. Presser les coutures vers le dos.

28. Faire une **PIQÛRE DE SOUTIEN** sur le bord supérieur de la jupe. Épingler la jupe sur le bord inférieur du corsage, en faisant coïncider les milieux, les coutures et les symboles, en crantant la jupe si nécessaire. Bâtir.

MODÈLES A, B :

29. Retourner les parementures intégrées de la jupe devant vers l'extérieur le long des lignes de pliure, par-dessus la ligne de couture de la taille. Épingler. Bâtir. Piquer toute la couture de la taille, puis piquer à 6 mm à l'opposé des rentrés. Égaliser près de la piqûre.

30. Retourner les parementures intégrées vers l'intérieur, en rabattant la couture de taille. Presser.

31. Retourner les bords inférieurs des parementures intégrées vers l'extérieur le long des lignes pliure. Piquer à travers les parementures à 3.2 cm au-dessus du bord non fini. Égaliser, comme illustré.

MODÈLE A :

32. Retourner les parementures intégrées vers l'intérieur, en relevant un ourlet de 3.2 cm sur le bord inférieur de la robe. Bâtir près de la pliure. **FINIR** le bord non fini. Coudre sur place. Presser. Coudre les parementures intégrées sur l'ourlet aux **POINTS COULÉS**.

MODÈLE B :

33. Retourner les parementures intégrées vers l'intérieur, en relevant un ourlet de 3.2 cm sur le bord inférieur de la robe. Bâtir près de la pliure. **FINIR** le bord non fini. Piquer à 6 mm du bord fini, à grands points. Tirer sur le fil pour répartir l'ampleur. Coudre sur place. Presser. Coudre les parementures intégrées sur l'ourlet aux **POINTS COULÉS**.