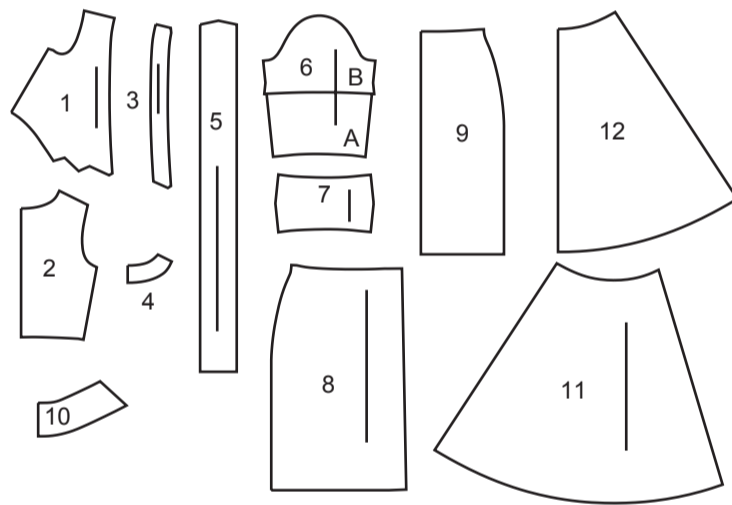
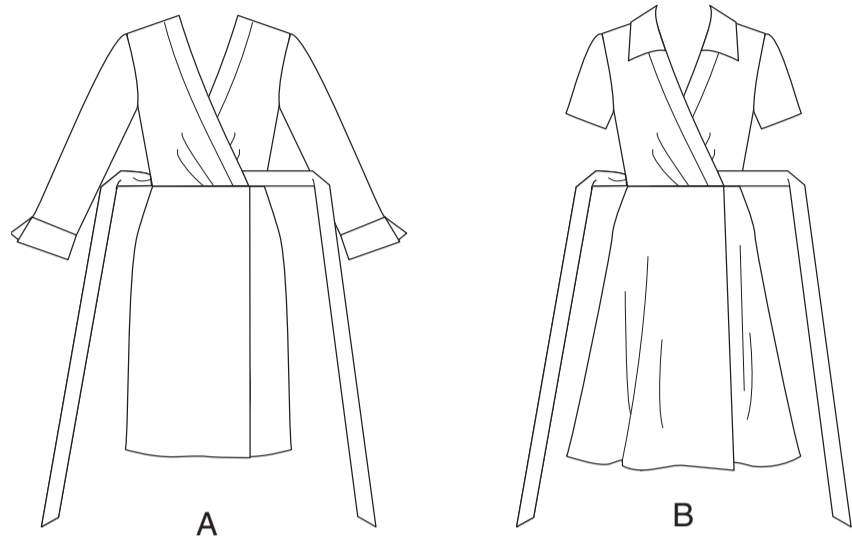


VORDERTEIL



- 1 VORD. OBERTEIL - A,B
- 2 RÜCKW. OBERTEIL - A,B
- 3 VORD. NACKENBAND - A,B
- 4 RÜCKW. NACKENBAND - A,B
- 5 BINDEBANDENDE - A,B
- 6 ÄRMEL - A,B
- 7 ÄRMELBAND - A
- 8 ROCKVORDERTEIL - A
- 9 ROCKRÜCKENTEIL - A
- 10 KRAGEN- B
- 11 ROCKVORDERTEIL - B
- 12 ROCKRÜCKENTEIL - B

KÖRPERMASSE

DAMEN

Größen	6	8	10	12	14	16	18	20	22	24
Oberweite (cm)	78	80	83	87	92	97	102	107	112	117
Taillenweite	58	61	64	67	71	76	81	87	94	97
Hüftweite	83	85	88	92	97	102	107	112	117	122
rückw. Taillen.	39.5	40	40.5	41.5	42	42.5	43	44	44	45

STOFFSCHNITTEILE

☉ Bezeichnet Brustumfang, Taillenumfang, Hüftumfang und/oder Bizeps. Die Maße beziehen sich auf den Umfang des fertigen Kleidungsstücks (Körpermaß + Trageerleichterung + Design-Erleichterung). Passen Sie das Schnittmuster bei Bedarf an.

Die gezeigten Linien sind SCHNITTLINIEN, jedoch sind Nahtzugaben von 1.5 cm inbegriffen, sofern nicht anders angegeben. Siehe NÄHTIGE INFORMATIONEN für Nahtzugaben.

Suchen Sie das/die Layout(s) nach Kleidungsstück/Ansicht, Stoffbreite und Größe. Die Layouts zeigen die ungefähre Position der Schnittmusterstücke; die Position kann je nach Schnittmustergröße leicht variieren.

Alle Layouts sind für Stoffe mit oder ohne Strichrichtung, sofern nicht anders angegeben. Für Stoffe mit Strichrichtung, Flor, Schattierung oder einseitigem Design verwenden Sie das Layout MIT STRICHRICHTUNG.

RECHTE MUSTERSEITE	LINKE MUSTERSEITE	RECHTE STOFFSEITE	LINKE STOFFSEITE

G = GRÖSSE
AG = ALLE GRÖSSEN
* = MIT STRICHRICHTUNG
** = OHNE STRICHRICHTUNG
SELVAGE(S) WEBKANTE(N)
FOLD = STOFFBRUCH
SINGLE THINKNESS = EINZELNE DICKE
DOUBLE THINKNESS = DOPPELTE DICKE
CROSSWISE FOLD = QUERFALTE

Positionieren Sie den Stoff wie auf dem Layout angegeben. Wenn das Layout zeigt...

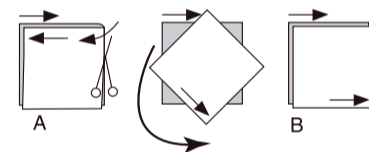
FADENLAUF: Legen Sie die Linie auf den geraden Fadenlauf des Stoffes und halten Sie sie parallel zur Webkante oder zum Falz. Beim Layout "mit Strichrichtung" sollten die Pfeile in dieselbe Richtung zeigen. (Bei Stoffen mit Pelzflor zeigen die Pfeile in Richtung des Flors).

EINZELNE DICKE - Legen Sie den Stoff mit der rechten Seite nach oben. (Bei Webpelzstoffen wird der Flor nach unten gelegt.)

DOPPELTE DICKE

MIT STOFFBRUCH - Legen Sie den Stoff mit der rechten Seite nach oben.

* **OHNE STOFFBRUCH** - Legen Sie den Stoff rechts auf rechts und falten Sie ihn kreuzweise. Schneiden Sie den Falz von Webkante zu Webkante ein (A). Halten Sie die rechten Seiten zusammen und drehen Sie die obere Lage vollständig um, so dass der Flor in dieselbe Richtung wie die untere Lage verläuft.



STOFFBRUCH - Legen Sie die angegebene Kante genau entlang der Falz des Stoffes. Schneiden Sie NIEMALS an dieser Linie. Wenn das Schnittmusterstück so dargestellt ist...

● Schneiden Sie zuerst die anderen Teile zu und lassen Sie dabei genügend Stoff für dieses Teil übrig (A). Falten Sie den Stoff und schneiden Sie das Stück wie gezeigt am Stoffbruch zu (B).



★ Schneiden Sie das Stück nur einmal zu. Schneiden Sie zuerst die anderen Teile zu, so dass genügend Stoff für dieses Teil vorhanden ist. Öffnen Sie den Stoff; schneiden Sie das Teil auf einer einzigen Lage zu.

Schneiden Sie alle Teile entlang der für die gewünschte Größe angegebenen Schnittlinie mit langen, gleichmäßigen Scherenstrichen aus, wobei die Kerben nach außen zeigen.

Übertragen Sie alle Markierungen und Konstruktionslinien, bevor Sie das Schnittmusterewebe entfernen. (Bei Pelzflor-Stoffen übertragen Sie die Markierungen auf die linke Seite).

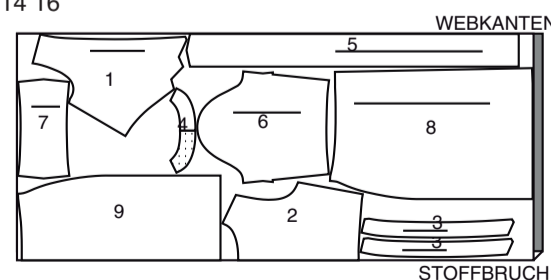
HINWEIS: Die gestrichelten Kästchen (a! b! c!) in den Layouts stellen die Teile dar, die nach den angegebenen Maßen zugeschnitten werden.

KLEID A

TEILE: 1 2 3 4 5 6 7 8 9

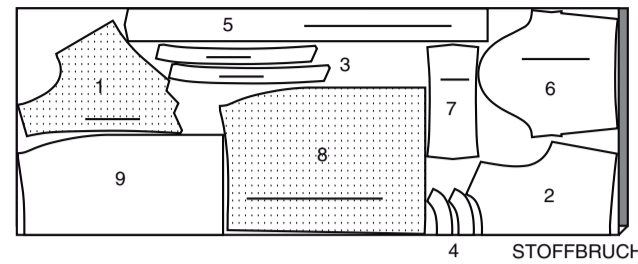
60" (150 cm)
G

Größen 6 8 10 12 14 16



60" (150 cm)
G

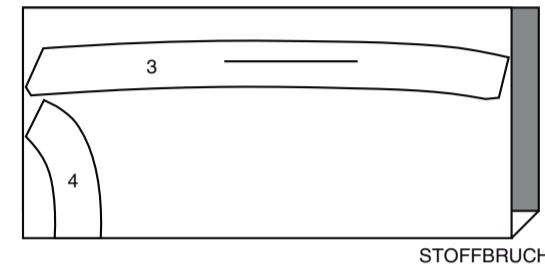
Größen 18 20 22 24



EINLAGE A

TEILE: 3 4

20" (51 cm)
AG

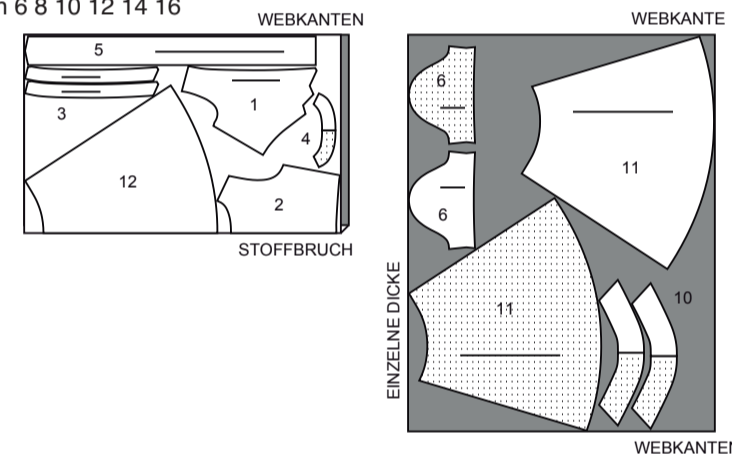


KLEID B

PIECES: 1 2 3 4 5 6 10 11 12

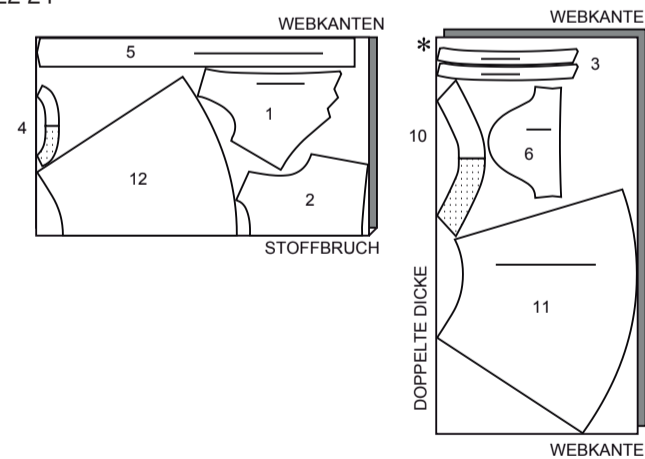
60" (150 cm)
G

Größen 6 8 10 12 14 16



60" (150 cm)
G

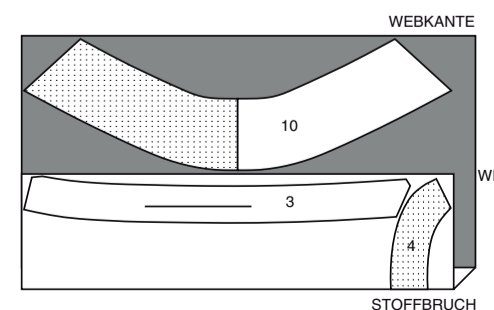
Größen 18 20 22 24



EINLAGE B

TEILE: 3 4 10

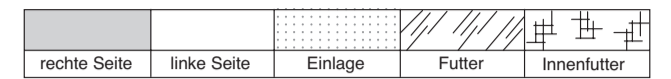
20" (51 cm)
AG



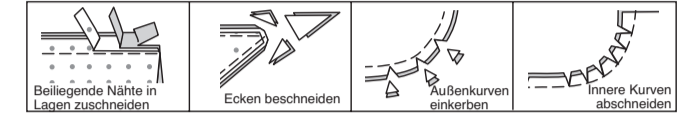
NÄHANGABEN

1.5 cm NAHTZUGABEN SIND INBEGRIFFEN, (sofern nicht anders angegeben).

GRAFIK



Bügeln Sie beim Nähen. Nähte flach bügeln, dann aufbügeln, sofern nicht anders angegeben. Schneiden Sie die Nahtzugaben ein, wo nötig, damit sie flach liegen.



GLOSSAR

Für Nähmethoden in FETT gedruckter Schrift ist ein Video mit Nähanleitung verfügbar.

Scannen Sie den QR CODE, um die Videos anzusehen:

ÄRMEL - siehe Video zum Nähen eines eingefassten Ärmels.

EINHALTEN/EINREIHEN - siehe Video zum Nähen von zweireihigen Kräuseln.

KNAPPKANTIG STEPPEN - siehe Video zum knappkantig steppen.

FESTSTEPPEN - Video "Wie man einen Steppstich macht".

IN DER NAHTRILLE STEPPEN - siehe Video zum Nähen in der Rille.

UNTERSTEPPEN - siehe Video zum Untersteppen.

DOPPELSTICHE - siehe Video zum Doppelstich.

VERSÄUBERN - Nähen Sie 6 mm von der Schnittkante entfernt und versäubern Sie mit einer der folgenden Methoden ab: (1) mit Hilfe einer Zickzackschere ODER (2) mit Overlockstichen ODER (3) entlang der Steppnaht wenden und dicht an der Falte nähen ODER (4) mit Hilfe einer Overlock-Maschine.

OPTIONAL FÜR SÄUME: Bringen Sie ein Nahtbindeband an.

NÄH-TUTORIALS



Erweitern Sie Ihre Fähigkeiten durch kurze, leicht verständliche Videos unter [simplicity.com/sewingtutorials](https://www.simplicity.com/sewingtutorials).

KLEID A, B

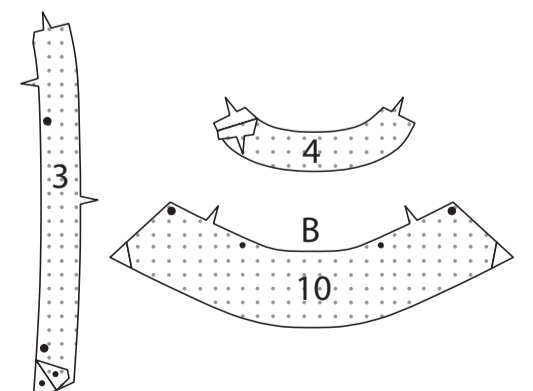
HINWEIS: Spannen Sie den Stoff beim Nähen gleichmäßig vor und hinter der Nadel.

HINWEIS: Unter jeder Unterüberschrift wird, sofern nicht anders angegeben, das erste Modell.

EINLAGE

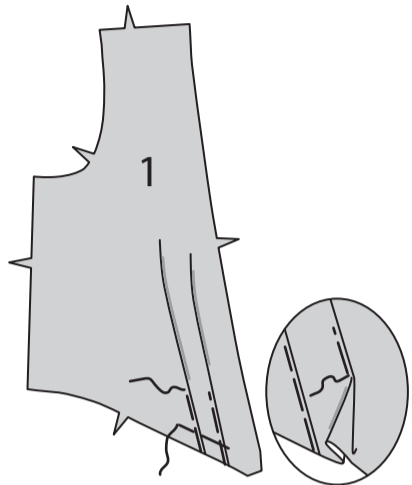
Stecken Sie die EINLAGE auf die linke Seite jedes passenden STOFFABSCHNITTES.

Schneiden Sie die Ecken diagonal innerhalb der Nahtzugabe ein, wie gezeigt. Bügeln Sie gemäß den Anweisungen des Herstellers. **HINWEIS:** Einlageteile werden als Besatz verwendet.



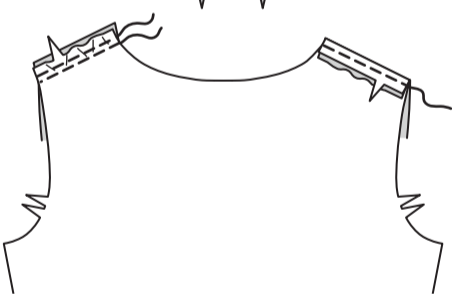
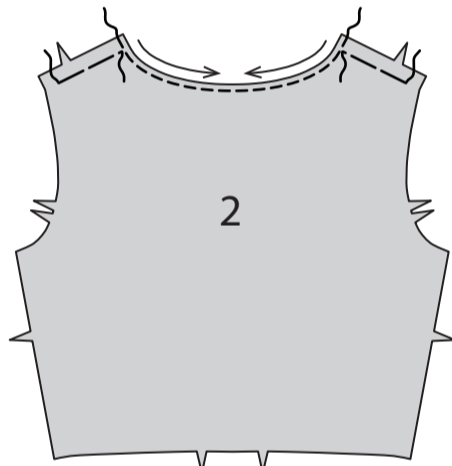
OBERTEIL

Um Falten im VORD. OBERTEIL (1) zu machen, falten Sie auf der Außenseite entlang der durchgezogenen Linien. Bringen Sie die Falten zu den gestrichelten Linien; heften Sie sie. Heften Sie über die Unterkante. Bügeln Sie.



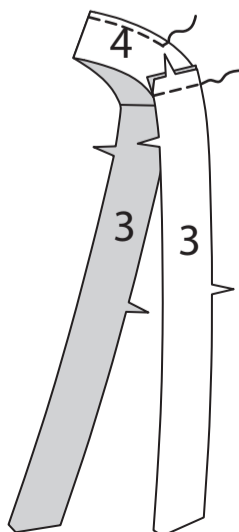
STEPHEN Sie die Halskante des RÜCKW. OBERTEILS (2) 6 mm von der Schnittkante entfernt **FEST. HALTEN** Sie die Schulterkanten **EIN**.

Stecken Sie das rückw. Oberteil an den Schultern an die vord. Oberteile. Passen Sie die Form an; nähen Sie mit **DOPPELSTICHEN**. Bügeln Sie die Nähte zum Rückenteil hin.



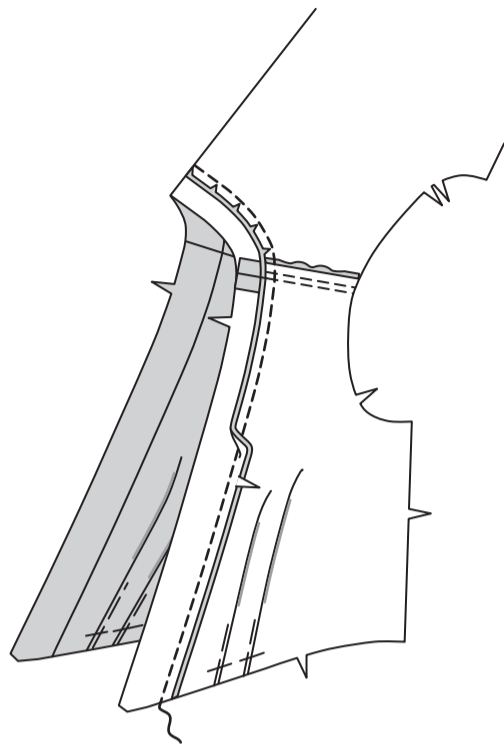
STEPHEN Sie die Halsausschnittkante des RÜCKW. NACKENBANDES (4) **FEST**.

Nähen Sie die Teile des VORDEREN NACKENBANDES (3) an den Schultern an das rückw. Nackenband.

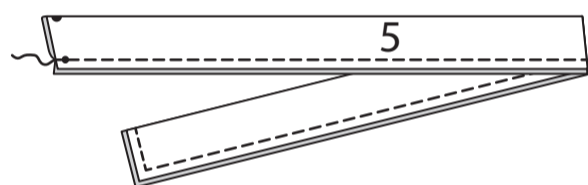


Stecken Sie das Band an der vorderen Öffnung und an den hinteren Nackenkanten fest, wobei die Mitten, Kerben und Nähte übereinstimmen und schneiden Sie die hintere Halskante ein, wo nötig. Heften. Nähen Sie eine 1 cm lange Naht ein.

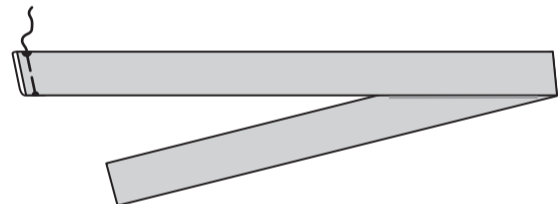
Bügeln Sie die Naht zum Band hin.



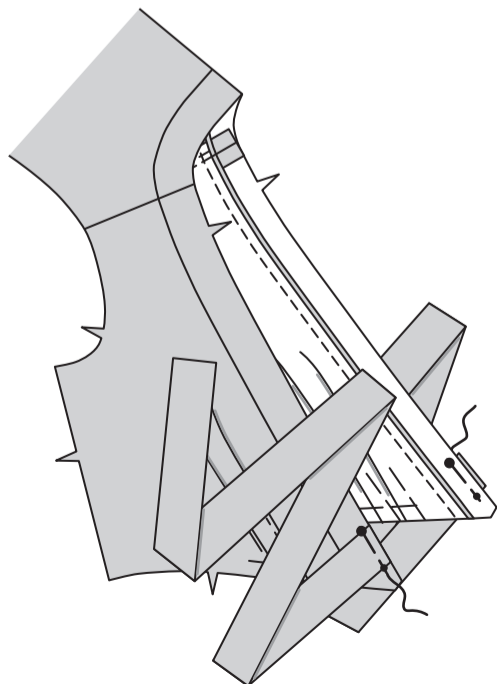
Falten Sie das BINDEBAND (5) quer zur Hälfte rechts auf rechts. Nähen Sie eine 1 cm lange Naht, lassen Sie dabei das Ende mit den Symbolen offen.



Wenden. Bügeln Sie. Heften Sie die Schnittkanten.

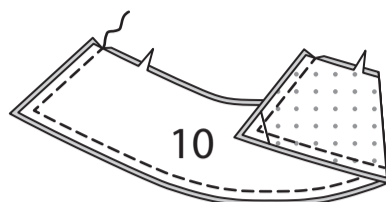


Auf der Außenseite die Bindebandenden an den vorderen Nackenbändern feststecken, wobei die Symbole übereinstimmen und die Schnittkanten gerade sind. Heften.



MODELL B:

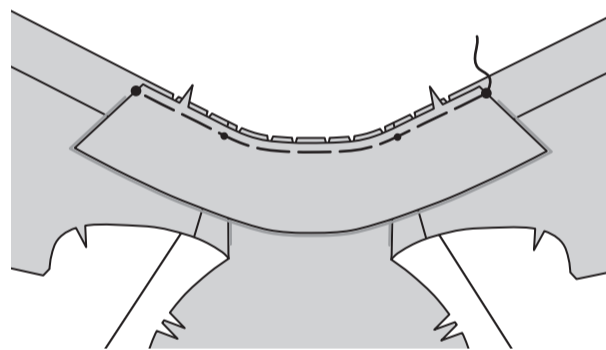
Stecken Sie rechts auf rechts den KRAGEN (10) an den BESATZ des Kragens (10), wobei die Mittelpunkte und Symbole übereinstimmen. Nähen Sie eine 1 cm lange Naht, lassen Sie dabei die eingekerbte Kante offen. Beschneiden. **STEPHEN** Sie den Besatz so weit wie möglich **UNTER**.



Wenden. Bügeln Sie. Heften Sie die Schnittkanten.

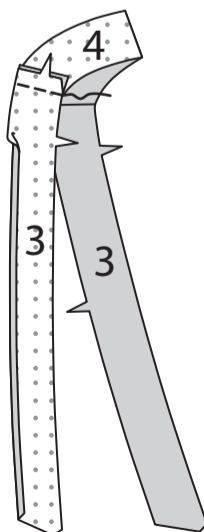


Stecken Sie den Kragen an der Halskante des Bandes mit der Vorderseite nach unten, wobei die Mittelpunkte und die großen Punkte übereinstimmen, die kleinen Punkte an den Schulternähten platzieren und die hintere Halskante, wo nötig, einschneiden. Heften.

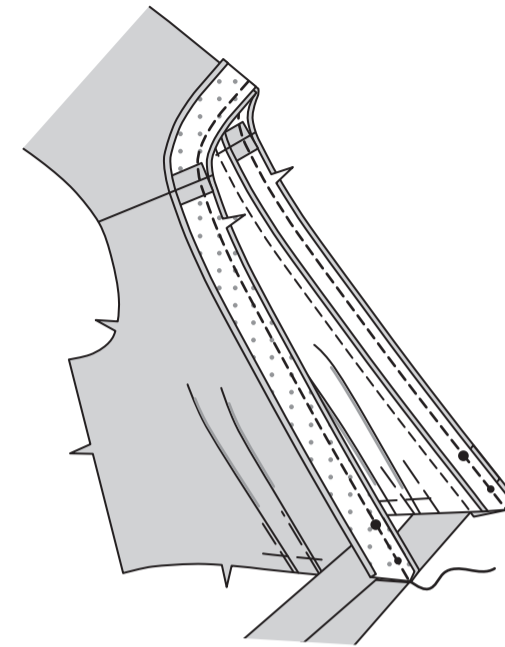


MODELLE A, B:

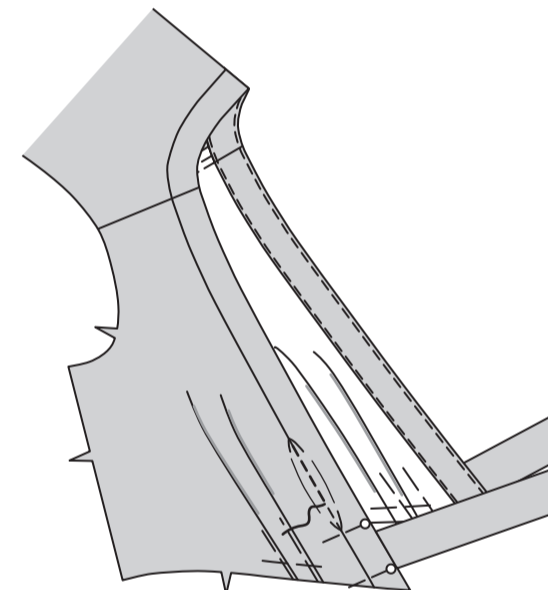
Nähen Sie die BESATZTEILE des vorderen Nackenbandes (3) an den Schultern an das rückw. Nackenband (4). Wenden Sie unter 6 mm an der Innenkante des Bandbesatzes, um ggf. die Fülle zu vergrößern.



Stecken Sie den Bandbesatz auf das Band, wobei die Mittelpunkte, Nähte und Kerben übereinstimmen und die hintere Nackenkante, wo nötig, eingeschnitten wird. Heften. Nähen Sie eine 1 cm lange Naht, achten Sie darauf, dass die freien Ende des Gummibandes nicht eingefasst werden. **STEPHEN** Sie den Besatz **UNTER**.



Wenden Sie den Besatz nach innen. Bügeln Sie. **IN DER NAHTRILLE NÄHEN**. Heften Sie die Unterkanten.

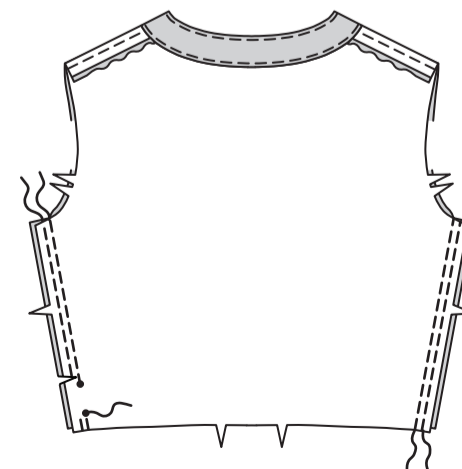


Nähen Sie das Vorderteil an das Rückenteil an der linken Seite mit **DOPPELSTICHEN**. Bügeln Sie die Naht zum Rückenteil hin.

Nähen Sie das Vorder- und Rückenteil an der rechten Seite, lassen Sie dabei zwischen den großen Kreisen offen.

Schneiden Sie die Nahtzugaben über dem oberen großen Kreis ein.

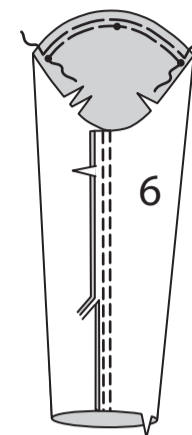
Nähen Sie erneut 6 mm Abstand in den Nahtzugaben oberhalb des Clips. Beschneiden Sie dicht an der zweiten Naht. Bügeln Sie die Naht oberhalb des Clips nach hinten und öffnen Sie sie unterhalb des Clips.



ÄRMEL

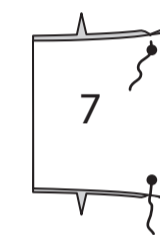
HALTEN Sie die obere Kante des ÄRMELS (6) zwischen den äußeren kleinen Punkten **EIN**.

Nähen Sie die Unterarmkanten des Ärmels mit **DOPPELSTICHEN**. Bügeln Sie die Naht zum Rückenteil hin.



MODELL A:

Beschneiden. Falten Sie jedes ÄRMELBAND (7) der Länge nach zur Hälfte, wobei die Enden und großen Kreise übereinstimmen. Nähen Sie die Enden, dabei lassen Sie zwischen den großen Kreisen offen.



Falten Sie das Ärmelband rechts auf rechts quer zur Hälfte, wobei die großen Kreise übereinstimmen. Nähen Sie die Enden, unterbrechen Sie dabei die Naht an den großen Kreisen. Beschneiden Sie die Nahtzugaben.

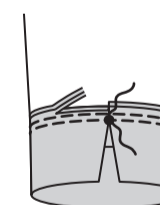


Drehen Sie das Ärmelband auf die rechte Seite. Bügeln Sie. Heften Sie die Schnittkanten zusammen.

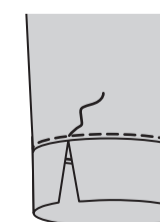


Stecken Sie das Band an den Ärmel, wobei die Kerben und großen Punkte übereinstimmen.

DOPPELSTICHEN. Bügeln Sie die Naht zum Ärmel hin.

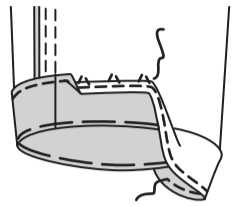


STEPHEN Sie die untere Kante des Ärmels wie gezeigt **KNAPPKANTIG**.



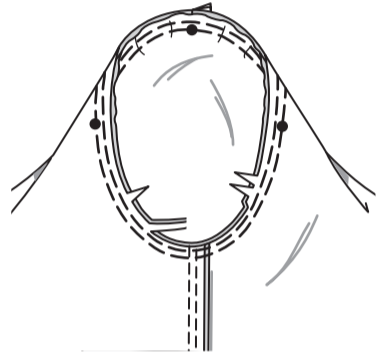
MODELL B:

Schlagen Sie einen 3.2 cm langen Saum an der unteren Kante des Ärmels hoch. Heften Sie dicht an der Falte. **VERSÄUBERN** Sie die Schnittkante. Nähen Sie fest. Bügeln Sie.



MODELLE A, B: ÄRMEL

Stecken Sie den Ärmel rechts auf rechts in den Armausschnitt, setzen Sie den mittleren kleinen Punkt auf die Schulternaht, sodass die restlichen kleinen Punkte übereinstimmen. Passen Sie die Form an; heften Sie sie. Nähen Sie. Nähen Sie erneut mit 3 cm Abstand in der Nahtzugabe. Beschneiden Sie dicht an der Naht zwischen den Kerben. Bügeln Sie die Nahtzugaben flach. Wenden Sie die Naht zum Ärmel hin.

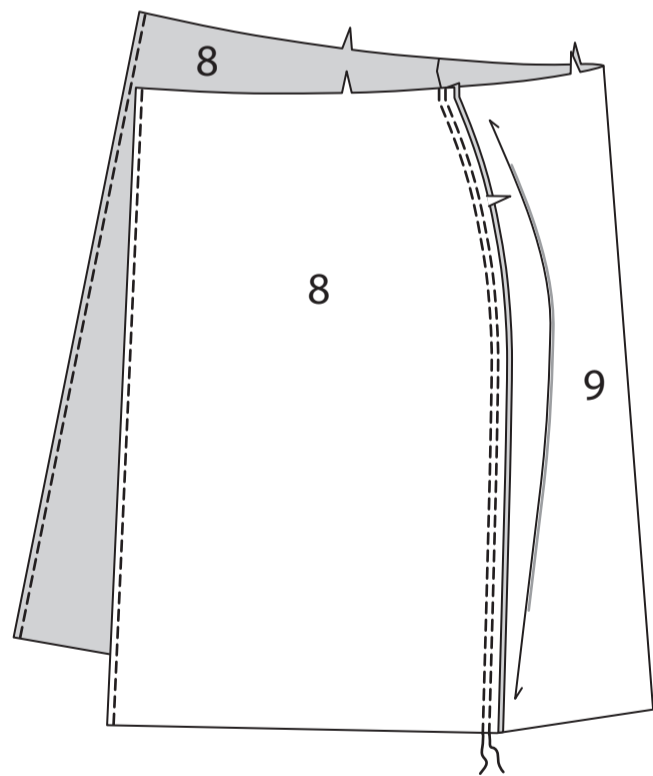


ROCK

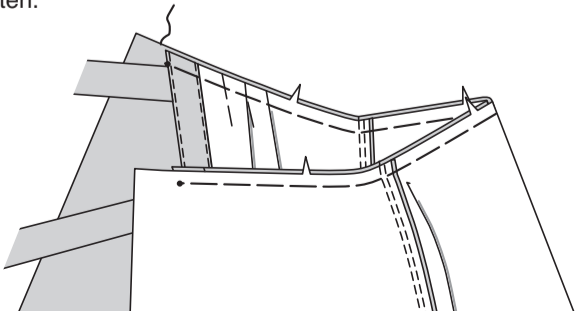
MODELL A:

VERSÄUBERN Sie die vordere Kante des ROCK-VORDERTEILS (8).

Nähen Sie die Rockvorderteile an den Seiten an das ROCK-RÜCKENTEIL (9) mit **DOPPELSTICHEN**. Bügeln Sie die Nähte zum Rückenteil hin.

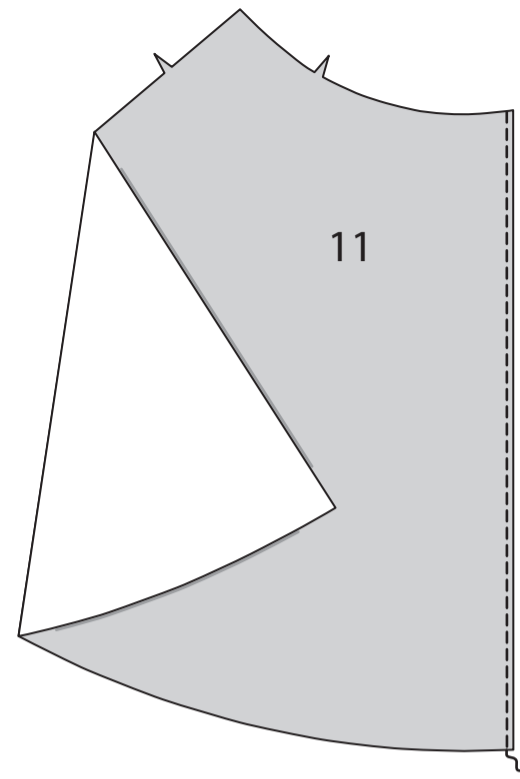


Stecken Sie den Rock an der Unterkante des Oberteils, wobei die Mitten, Nähte und Symbole übereinstimmen. Heften.

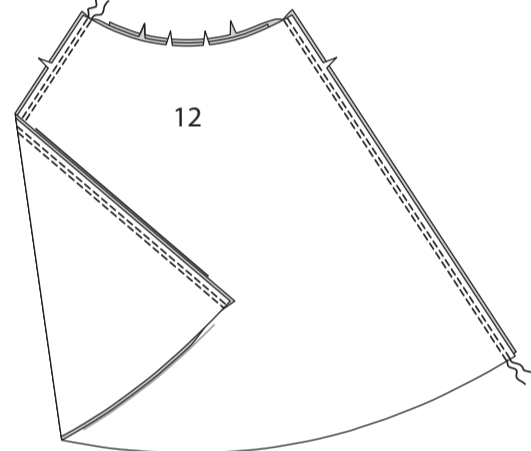


MODELL B:

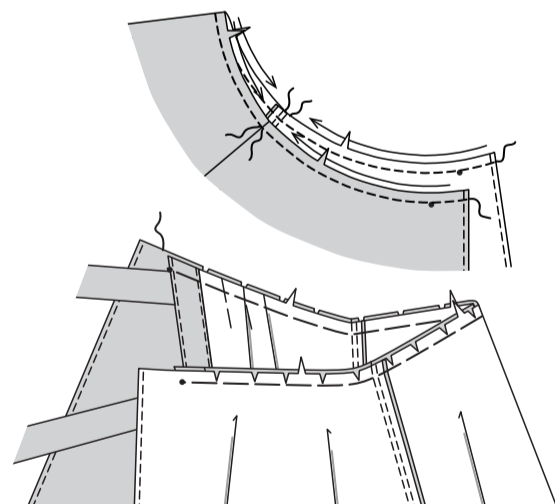
VERSÄUBERN Sie die vordere Kante des ROCK-VORDERTEILS (11).



Nähen Sie die Rockvorderteile an den Seiten an das ROCK-RÜCKENTEIL (12) mit **DOPPELSTICHEN**. Bügeln Sie die Nähte zum Rückenteil hin.

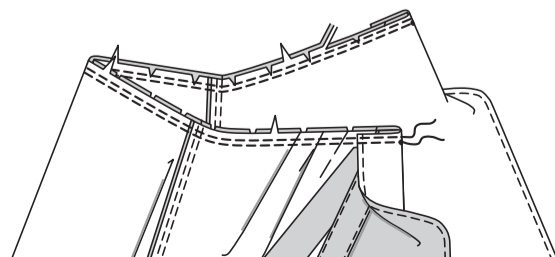


STEPHEN Sie die obere Rockkante **FEST**. Stecken Sie den Rock an der unteren Kante des Oberteils, wobei die Mittelpunkte, Nähte und Symbole übereinstimmen, schneiden Sie dabei den Rock, wo nötig, ein. Heften.

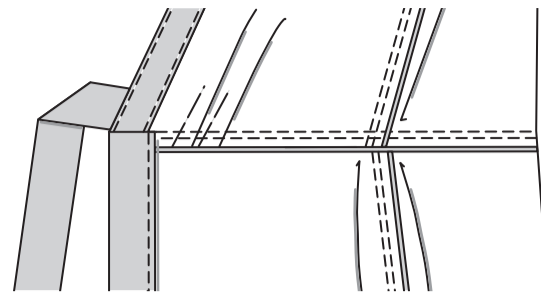


MODELLE A, B:

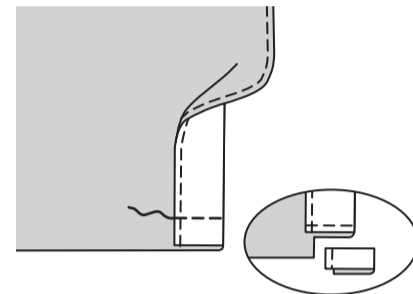
Drehen Sie die vorderen Selbstbesätze des Rocks auf die Außenseite entlang der Faltlinien über die Taillennahtlinie. Stecken. Heften. Nähen Sie die gesamte Taillennaht. Nähen Sie erneut mit 6 mm Abstand in der Nahtzugabe. Schneiden Sie neben der Naht zurück.



Wenden Sie die Selbstbesätze nach innen und schlagen Sie die Taillennaht nach unten. Bügeln Sie.

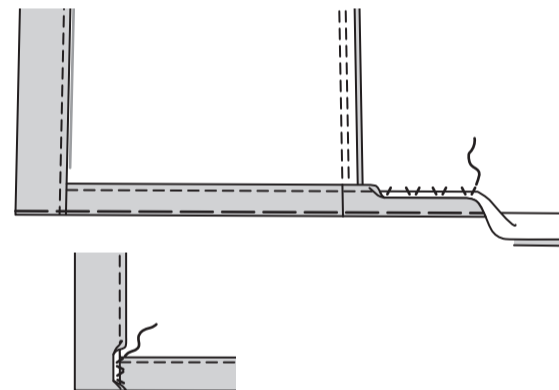


Wenden Sie die Unterkanten der Selbstbesätze entlang der Faltlinien nach außen. Nähen Sie quer über die Besätze, 3.2 cm oberhalb der Schnittkante. Beschneiden Sie wie gezeigt.



MODELL A:

Schlagen Sie die Selbstbesätze nach innen und schlagen Sie einen 3.2 cm Saum an der unteren Kante des Keides hoch. Heften Sie dicht an der Falte. **VERSÄUBERN** Sie die Schnittkante. Nähen Sie fest. Bügeln Sie. **SÄUMEN** Sie die Selbstbesätze an den Saum.



MODELL B:

Schlagen Sie die Selbstbesätze nach innen und schlagen Sie einen 3.2 cm Saum an der unteren Kante des Keides hoch. Heften Sie dicht an der Falte. **VERSÄUBERN** Sie die Schnittkante. Nähen Sie mit langen Maschinenstichen 6 mm von der fertigen Kante entfernt. Ziehen Sie am Faden, um die Fülle einzuhalten. Nähen Sie fest. Bügeln Sie. **SÄUMEN** Sie die Selbstbesätze an den Saum.

