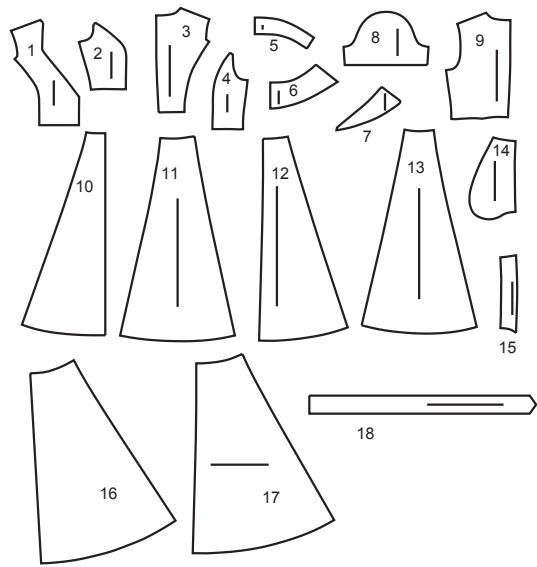
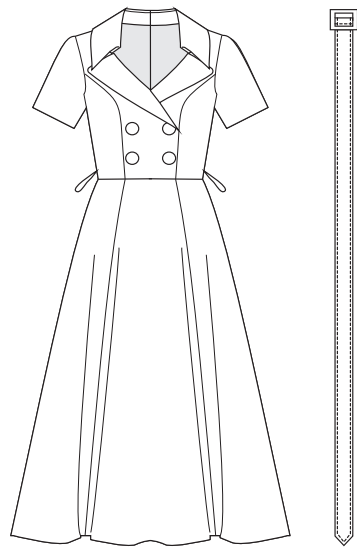


FRONT



- | | |
|-----------------------|-------------------------|
| 1 BODICE FRONT | 1 CORSAGE DEVANT |
| 2 BODICE SIDE FRONT | 2 CORSAGE CÔTÉ DEVANT |
| 3 BODICE BACK | 3 CORSAGE DOS |
| 4 BODICE SIDE BACK | 4 CORSAGE CÔTÉ DOS |
| 5 COLLAR BAND | 5 PIED DE COL |
| 6 COLLAR | 6 COL |
| 7 LAPEL | 7 REVERS |
| 8 SLEEVE | 8 MANCHE |
| 9 BODICE BACK LINING | 9 DOUBLURE CORSAGE DOS |
| 10 SKIRT FRONT | 10 JUPE DEVANT |
| 11 SKIRT SIDE FRONT | 11 JUPE CÔTÉ DEVANT |
| 12 SKIRT BACK | 12 JUPE DOS |
| 13 SKIRT SIDE BACK | 13 JUPE CÔTÉ DOS |
| 14 POCKET | 14 POCHE |
| 15 POCKET FACING | 15 PAREMENTURE DE POCHE |
| 16 SKIRT FRONT LINING | 16 DOUBLURE JUPE DEVANT |
| 17 SKIRT BACK LINING | 17 DOUBLURE JUPE DOS |
| 18 BELT | 18 CEINTURE |

BODY MEASUREMENTS / MESURES DU CORPS

Sizes/Tailles	MISSÉS/JEUNE FEMME									
	6	8	10	12	14	16	18	20	22	24
Bust (ins)	30½	31½	32½	34	36	38	40	42	44	46
Waist	23	24	25	26½	28	30	32	34	37	39
Hip	32½	33½	34½	36	38	40	42	44	46	48
Bk. Wst Lgth.	15½	15¾	16	16¼	16½	16¾	17	17¼	17½	17¾
T. poitrine (cm)	78	80	83	87	92	97	102	107	112	117
T. taille	58	61	64	67	71	76	81	87	94	97
T. hanches	83	85	88	92	97	102	107	112	117	122
Nuque à taille	39.5	40	40.5	41.5	42	42.5	43	44	44	45

FABRIC CUTTING LAYOUTS

⊕ Indicates Bustline, Waistline, Hipline and/or Biceps. Measurements refer to circumference of Finished Garment (Body Measurement + Wearing Ease + Design Ease). Adjust Pattern if necessary.

Lines shown are CUTTING LINES, however, 5/8" (1.5cm) SEAM ALLOWANCES ARE INCLUDED, unless otherwise indicated. See SEWING INFORMATION for seam allowance.

Find layout(s) by Garment/View, Fabric Width and Size. Layouts show approximate position of pattern pieces; position may vary slightly according to your pattern size.

All layouts are for with or without nap unless specified. For fabrics with nap, pile, shading or one-way design, use WITH NAP layout.

RIGHT SIDE OF PATTERN	WRONG SIDE OF PATTERN	RIGHT SIDE OF FABRIC	WRONG SIDE OF FABRIC
-----------------------	-----------------------	----------------------	----------------------

S/T = SIZE(S)/TAILLE(S)
 * = WITH NAP/AVEC SENS
 S/L = SELVAGE(S)/LISIÈRE(S)
 AS/TT = ALL SIZE(S)/TOUTES TAILLE(S)
 ** = WITHOUT NAP/SANS SENS
 F/P = FOLD/PLIURE
 CF/PT = CROSSWISE FOLD/PLIURE TRAME

Position fabric as indicated on layout. If layout shows...

GRAINLINE—Place on straight grain of fabric, keeping line parallel to selvage or fold. ON "with nap" layout arrows should point in the same directions. (On Fur Pile fabrics, arrows point in direction of pile.)

SINGLE THICKNESS—Place fabric right side up. (For Fur Pile fabrics, place pile side down.)

DOUBLE THICKNESS

WITH FOLD—Fold fabric right sides together.

* WITHOUT FOLD—With right sides together, fold fabric CROSSWISE. Cut fold from selvage to selvage (A). Keeping right sides together, turn upper layer completely around so nap runs in the same direction as lower layer.



FOLD—Place edge indicated exactly along fold of fabric. NEVER cut on this line.

When pattern piece is shown like this...



• Cut other pieces first, allowing enough fabric to cut this piece (A). Fold fabric and cut piece on fold, as shown (B).

★ Cut piece only once. Cut other pieces first, allowing enough fabric to cut this piece. Open fabric; cut piece on single layer.

Cut out all pieces along cutting line indicated for desired size using long, even scissor strokes, cutting notches outward.

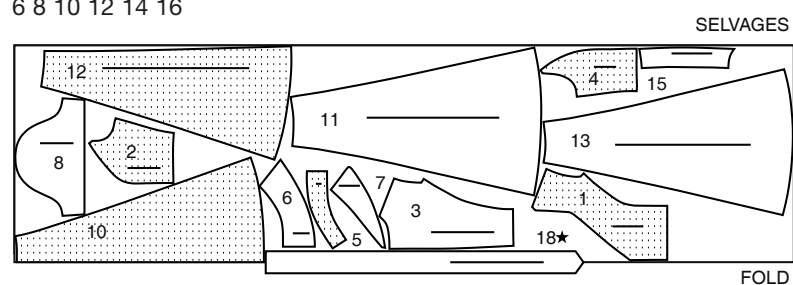
Transfer all markings and lines of construction before removing pattern tissue. (Fur Pile fabrics, transfer markings to wrong side.)

NOTE: Broken-line boxes (a! b! c!) in layouts represent pieces cut by measurements provided.

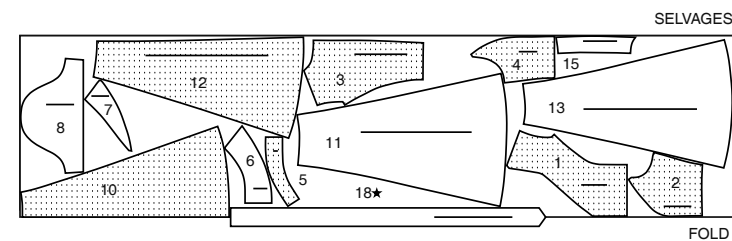
DRESS AND BELT / ROBE ET CEINTURE

PIECES: 1 2 3 4 5 6 7 8 10 11 12 13 15 18

60" (115 cm)
 S/T
 6 8 10 12 14 16



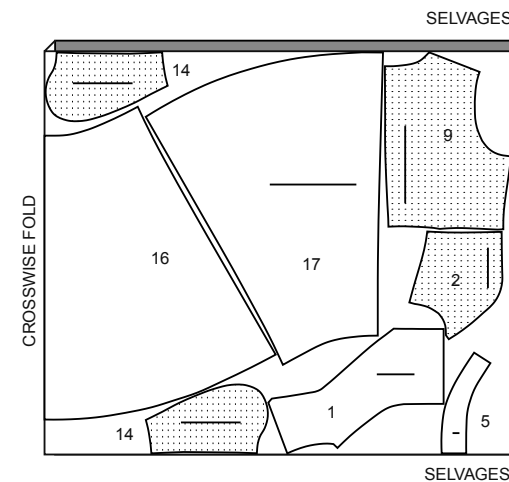
60" (115 cm)
 S/T
 18 20 22 24



LINING / DOUBLURE

PIECES: 1 2 5 9 14 16 17

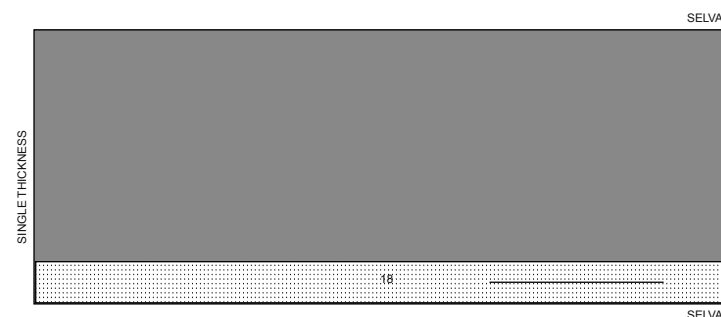
45" (115 cm)
 AS/TT



INTERFACING / ENTOILAGE

PIECE: 18

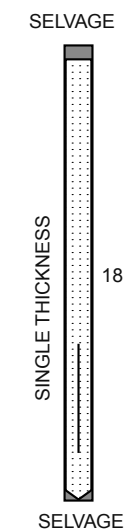
20" (51CM)
 AS/TT



BACKING / SOUTIEN

PIECE: 18

54" (140 cm)
 AS/TT



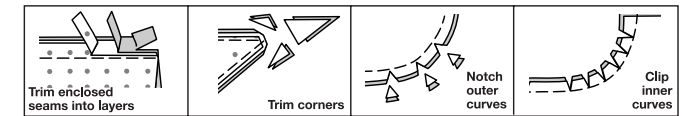
SEWING INFORMATION

5/8" (1.5cm) SEAM ALLOWANCES ARE INCLUDED, (unless otherwise indicated)

ILLUSTRATION SHADING KEY

Right Side	Wrong Side	Interfacing	Lining	Underlining
------------	------------	-------------	--------	-------------

Press as you sew. Press seams flat, then press open, unless otherwise instructed. Clip seam allowances, where necessary, so they lay flat.



GLOSSARY

Sewing methods in **BOLD TYPE** have Sewing Tutorial Video available.

Scan QR CODE to watch videos:

SLEEVE - see Armholes/Sleeves: "sewing a set in sleeve" video

DART - see Darts: "sewing flat dart" video

EASE/GATHER - see Gathering: "sewing two row gathers" video

FINISH - see seams: "sewing a baby hem" video

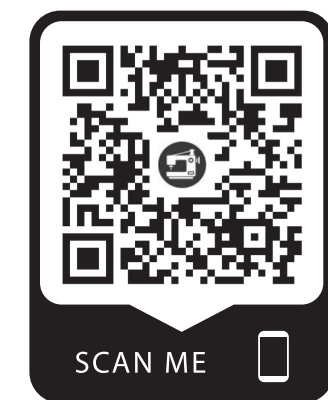
DESIGNER HEM - see Hems: "sewing a baby hem" video

REINFORCE - see Machine Stitches: "how to reinforce" video

STAYSTITCH - see Machine Stitches: "how to do stay-stitching" video

INVISIBLE ZIPPER - see Zipper: "sewing an invisible zipper" video

SEWING TUTORIALS



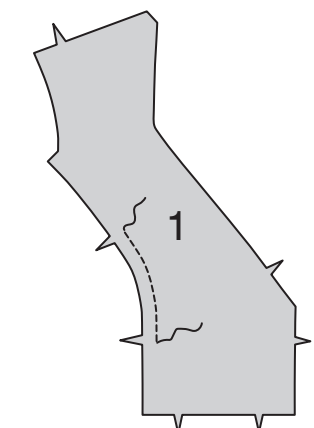
Build your skills viewing short, easy-to-follow videos at simplicity.com/sewingtutorials

DRESS

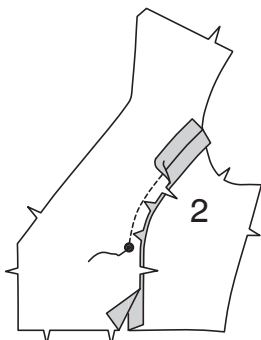
NOTE: Stretch fabric slightly while stitching.

BODICE

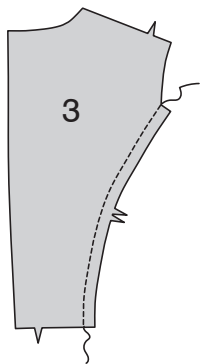
1. STAYSTITCH side front edge of BODICE FRONT (1) between notches.



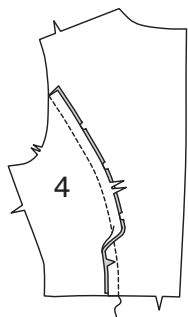
2. Pin **BODICE SIDE FRONT (2)** to bodice front, matching notches and dots, clipping bodice front where necessary. Stitch from armhole edge to large dot.



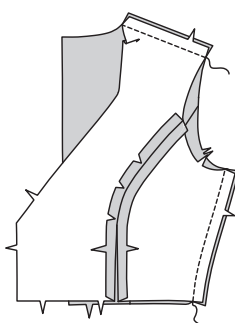
3. **STAYSTITCH** side back edge of **BODICE BACK (3)**.



4. Pin **BODICE SIDE BACK (4)** to bodice back, clipping bodice back where necessary. Stitch. Press seam toward back.

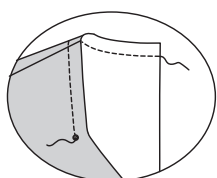


5. Stitch bodice back to bodice front at shoulders and sides.

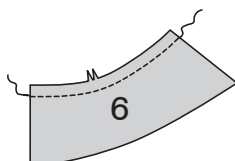


COLLAR AND COLLAR BAND

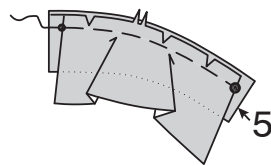
6. **STAYSTITCH** bodice neck edge, from back edge to small dot in front.



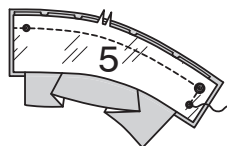
7. **STAYSTITCH** upper edge of **COLLAR (6)**.



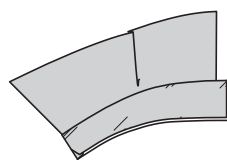
8. Pin wrong side of collar to right side of **COLLAR BAND (5)**, matching notches and dots, clipping collar where necessary. Baste.



9. With **RIGHT** sides together, pin collar band **LINING (5)** to collar band (over collar), matching notches and dots. Baste. Stitch collar band along upper and front edges to lower dot. Trim seams.



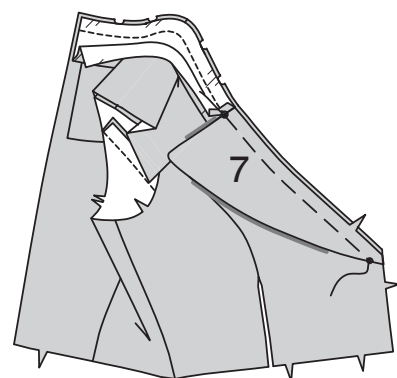
10. Turn band **RIGHT** side out, turning lining to inside and collar down; press.



11. Keeping band lining and collar free, pin collar band to neck edge, matching large dots and small dot to shoulder seam, clipping bodice neck edge where necessary. Stitch; trim seam. Press seams toward band.

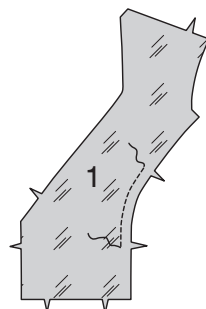


12. With **RIGHT** sides up, pin one **LAPEL (7)** section to neck edge of each bodice front, matching notches and dots; baste.

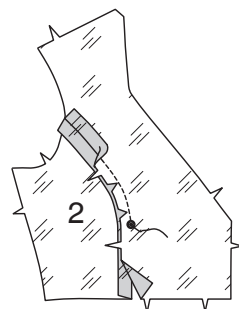


BODICE LINING

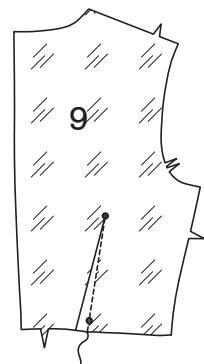
13. **STAYSTITCH** side front edge of bodice front **LINING (1)** between notches.



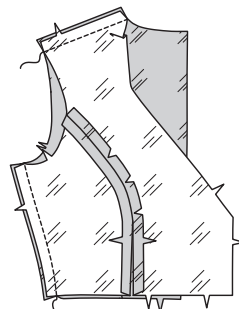
14. Pin bodice side front **LINING (2)** to bodice front lining, matching notches and dots, clipping bodice front lining where necessary. Stitch from armhole edge to large dot.



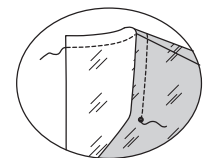
15. To make **DART** in **BODICE BACK LINING (9)**, with **RIGHT** sides together, bring broken lines together, matching small dots. Stitch along broken line, from wide end to point. Press dart toward center.



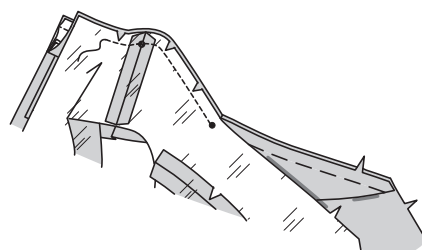
16. Stitch bodice back lining to bodice front lining at shoulders and sides.



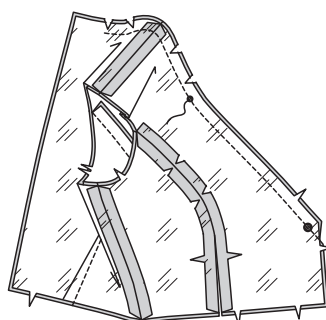
17. **STAYSTITCH** bodice lining neck edge, from back edge to small dot in front.



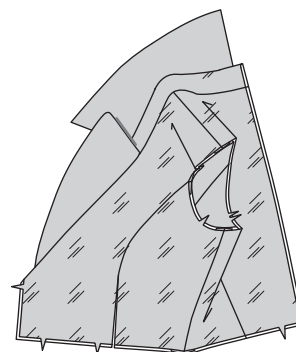
18. With **RIGHT** sides together, keeping band and collar free, pin lining to collar band lining at neck edge, matching small dots and center small dot to shoulder seam, clipping bodice lining neck edge where necessary. Stitch, ending 2" (5cm) from back edges. Press seams toward lining.



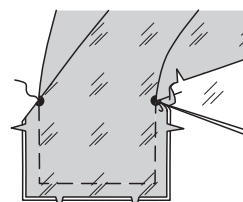
19. Pin remainder of bodice lining to front edge, matching notches and dots. Stitch; trim seams.



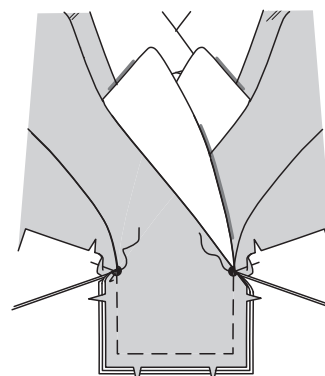
20. Turn lining to inside, matching notches and dots, having raw edges even; press.



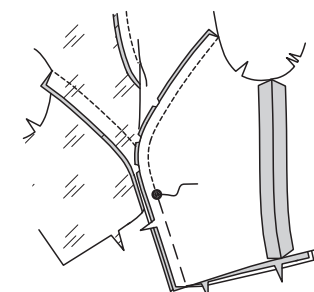
21. Keeping bodice side front and lining free, baste front lining to front along lower and side front edges, below large dots.



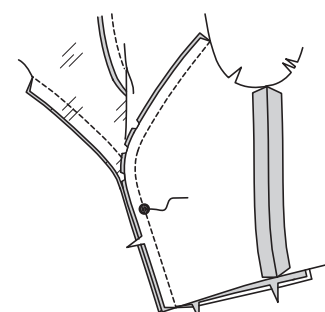
22. With **RIGHT** sides up, lap right bodice front over left, matching notches, centers and large dots, having lower edges even. Baste lower and side edges below large dots.



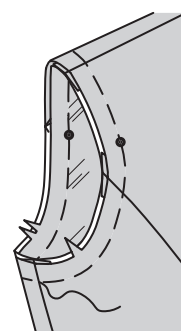
23. With **RIGHT** sides together and keeping side front lining free, pin remainder of bodice side front to bodice front below large dot, through all layers. Baste.



24. Pin remainder of bodice side front lining to bodice front below large dot, through all layers. Baste; stitch.

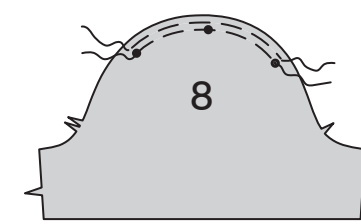


25. Baste armhole edges together, matching seams and dots.



SLEEVE

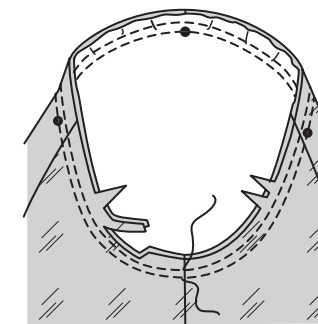
26. **EASE** cap of **SLEEVE (8)** between outer dots, stitch along seam line and 1/4" (6mm) **INSIDE** seam line, using a long machine-stitch.



27. Stitch sleeve seam.

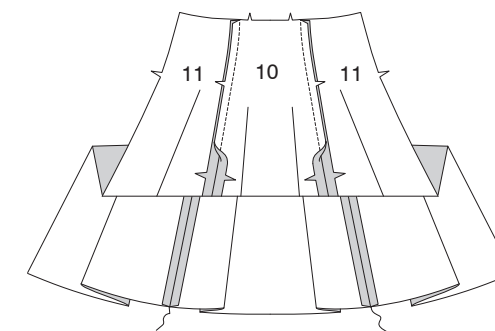


28. SLEEVE: With **RIGHT** sides together, pin sleeve into armhole with center small dot at shoulder seam, matching underarm seams, notches and remaining small dots. Adjust ease; baste. Stitch. Stitch again 1/8" (3mm) away in seam allowance. Trim close to second stitching. Turn seam allowances toward sleeve.

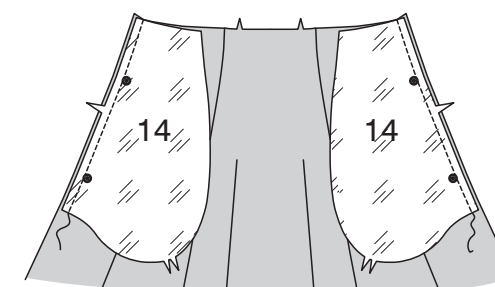


SKIRT

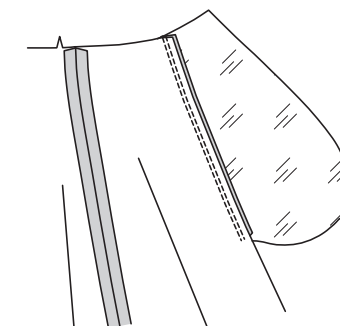
29. Pin each **SKIRT SIDE FRONT (11)** section to **SKIRT FRONT (10)** at side front seams. Stitch.



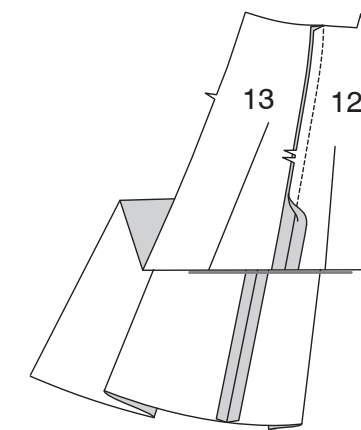
30. With **RIGHT** sides together, pin one **POCKET (14)** section to skirt front at each side, matching large dots, having raw edges even. Stitch in 3/8" (1cm) seam.



31. **UNDERSTITCH** front pocket. Press seam toward pockets, pressing pockets out.



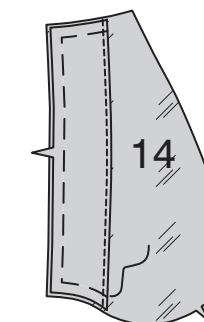
32. Pin **SKIRT SIDE BACK (13)** to **SKIRT BACK (12)** at side back seam. Stitch.



33. **FINISH** long unnotched edge of **POCKET FACING (15)**.

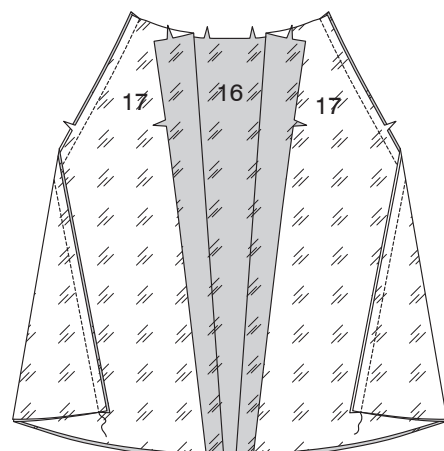


34. Pin wrong side of one pocket facing to right side of each remaining pocket (14) section, matching notches, having raw edges even. Stitch close to finished edge. Baste raw edges together.

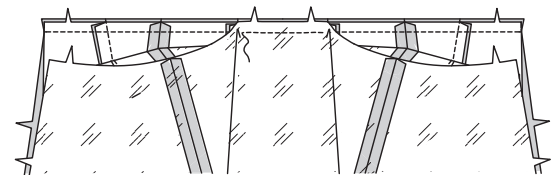


SKIRT LINING

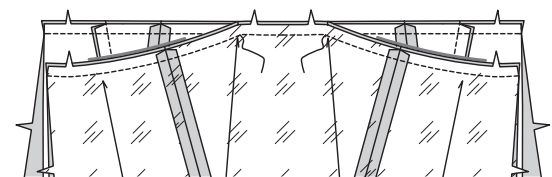
40. Pin SKIRT FRONT LINING (16) to each SKIRT BACK LINING (17) section at side seams. Stitch.



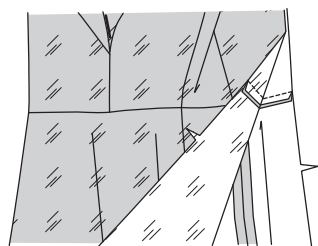
41. With RIGHT sides together, pin skirt lining to bodice lining, matching notches, centers and seams. Stitch skirt lining to bodice front between side front seams, through all layers.



42. Keep remainder of skirt/bodice free. With RIGHT sides together, pin skirt lining to bodice lining, matching seams. Stitch; trim seams.

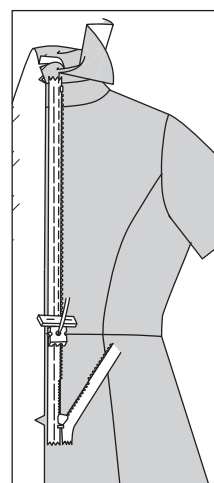


43. Press seam toward skirt, turning lining down.

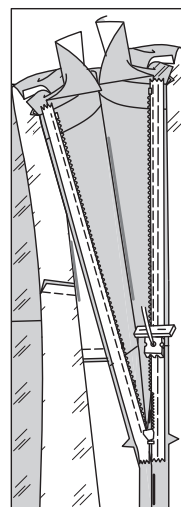


ZIPPER

44. Open the zipper and press the tape flat. Keep the free upper edges of back lining out of the way. On OUTSIDE, pin RIGHT side of the zipper face down on the RIGHT side of the zipper opening. Have the coil along the seam line, the tape within the seam allowance and the top stop 1/4" (6mm) below band seam, as shown. Hand-baste along center of tape. Position zipper foot with RIGHT groove over coil. Stitch along tape to notch. Back-stitch to reinforce.

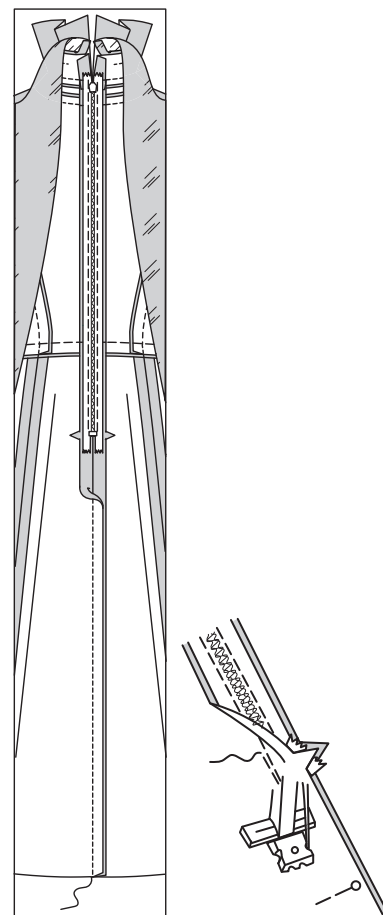


45. Pin the remaining half of the zipper to the LEFT side of the zipper opening in same manner. Hand-baste along the center of tape. Position zipper foot at the top of the zipper with LEFT groove over the coil. Stitch along tape to the notch. Back-stitch to reinforce.

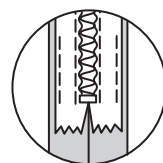


46. Close zipper and check that it is invisible from the OUTSIDE. Pull the free ends of the zipper tape away from the seam allowance. Pin remaining center back seam together below zipper. Position zipper foot all the way to the LEFT so the needle goes down through the outer notch of the foot. Start stitching seam 1/4" (6mm) above the lowest stitch and slightly to the LEFT.

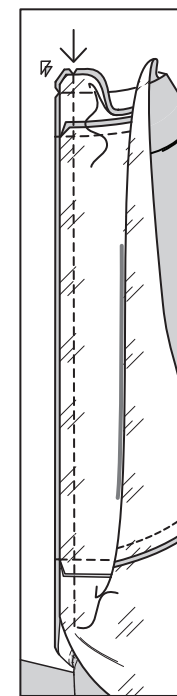
Stitch seam for about 3" (2.5cm). Switch to a regular presser foot and stitch remainder of seam.



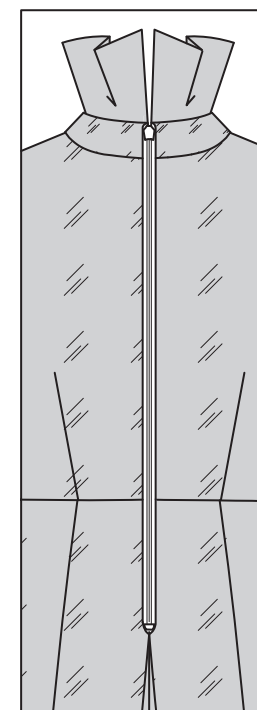
47. If you prefer, open out each seam allowance at end of zipper and stitch tape to seam allowance.



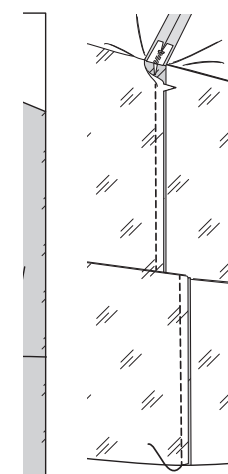
48. Open out back opening edges of dress, rolling the zipper teeth away from the opening edge. Turn back lining to OUTSIDE. With RIGHT sides together, pin back and back band edges of dress and lining together. Stitch remaining back band edges, connecting to previous stitching. Stitch across lining 1/2" (1.3cm) from back edges, keeping zipper teeth free. Trim corner. Do not trim center back edges.



49. Turn lining and band to INSIDE; press.



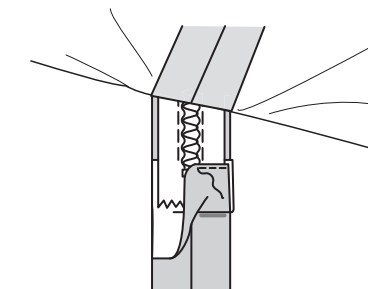
50. Stitch lining below zipper, keeping skirt free.



51. Cut a piece of remnant fabric the width of zipper tapes and 1" (2.5cm) long.



52. Fold width of fabric in half, wrong sides together. Center fabric over ends of zipper tapes. Stitch close to long edges.

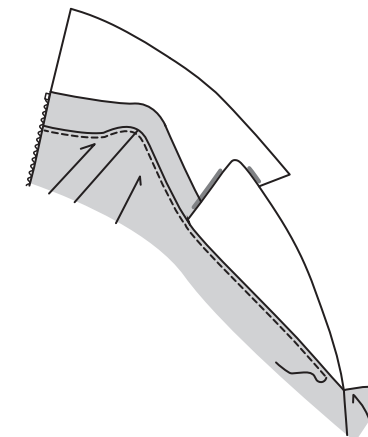


53. Lift up dress and lining. Sew seams together loosely by hand at waist edge.



54. Turn dress and lining down.

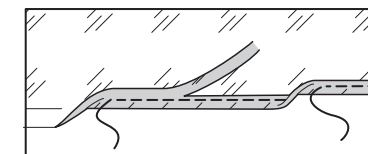
On outside, stitch bodice close to collar band and lapel seams as far as possible, keeping lapel free.



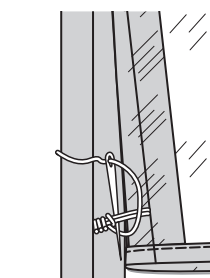
FINISHING

HEM
55. Keeping dress free, hem lower edge of lining.

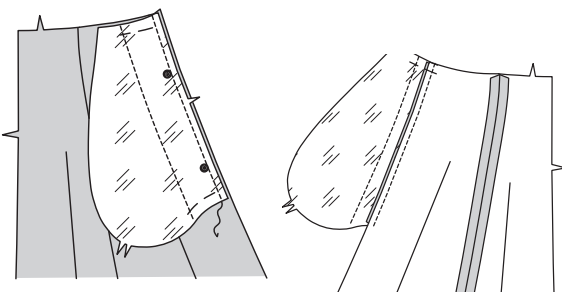
DESIGNER HEM - Press up 1/4" (6mm) on lower edge. Trim close to stitching. Press under 1/8" (3mm) and stitch.



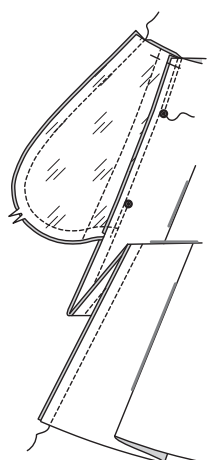
56. Make 1/2" (1.3cm) French tack between lining and dress side seams at lower edge, as shown.



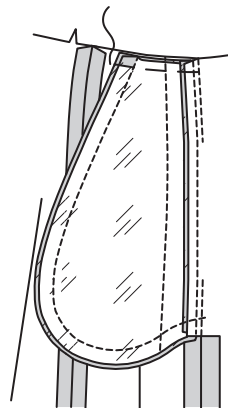
35. With RIGHT sides together, pin one remaining pocket section to each skirt back section at side, matching large dots, having raw edges even. Stitch in 3/8" (1cm) seam. Press seam toward pockets, pressing pocket out.



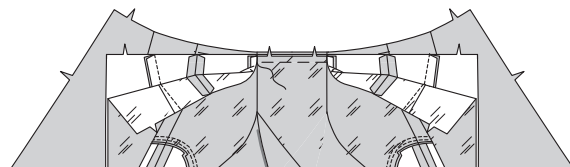
36. Pin back to front at side seams, matching large dots. Stitch side seams, leaving an opening between large dots. Stitch pocket edges together, from side seam to upper edge.



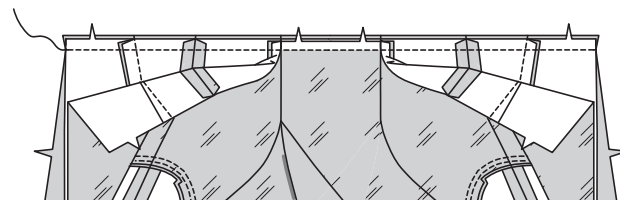
37. Clip back seam allowance to stitching at lower end of pocket. Press seam open below clip. Press pocket toward front. Baste to upper edge.



38. With RIGHT sides together, pin skirt to bodice, matching notches, centers and seams. Baste bodice front between side front seams.



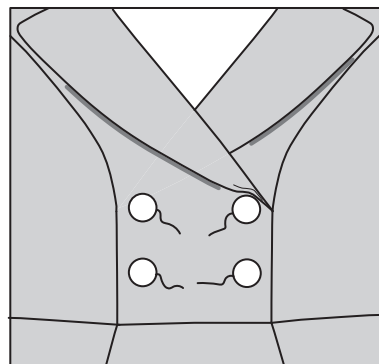
39. Keep remainder of lining free. With RIGHT sides together, pin skirt to bodice, matching seams. Stitch; trim seams.



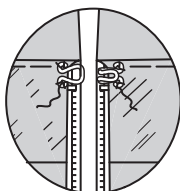
BUTTONS, HOOK AND EYE

Using remnant of fabric, cover buttons, following manufacturer's instructions.

57. Sew buttons to right bodice front at dots, catching left bodice front fabric layer.



58. On inside, sew hook and eye to collar band, above zipper.



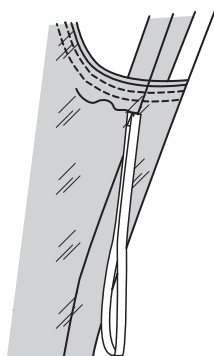
HANGING LOOPS

59. For hanging loops, cut two pieces of ribbon, each 17" (43cm) long.

To make each loop, fold one piece of ribbon in half. Turn under 1/4" (6mm) on raw edges; pin.

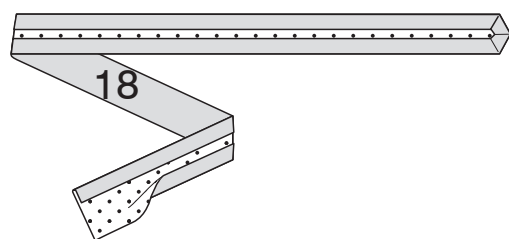


60. On inside, pin loops to bodice side seams, having pressed edges 3/4" (2cm) down from armhole seam. Hand-sew securely in place.

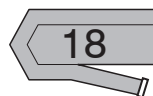


BELT AND THREAD LOOPS

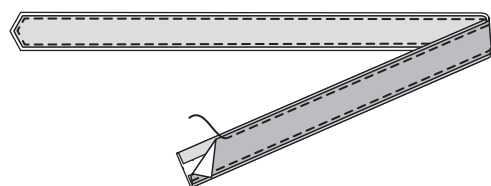
61. Fuse INTERFACING to BELT (18) following manufacturer's instructions. Press under seam allowances on long edges and pointed end of belt, as shown.



62. Trim seam allowances from BACKING (18), keeping straight end free.

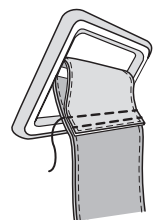


63. Pin backing to belt, having wrong sides together and edges even. Stitch close to long edges and pointed end.

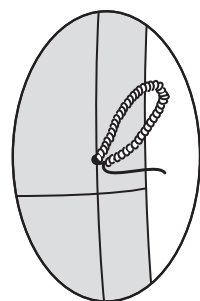


64. Using remnant of fabric, cover buckle, following manufacturer's directions.

Slip straight end of belt through purchased buckle, turning under at foldline. Stitch across end and again 1/4" (6mm) away.



65. On outside, make thread chain loop at small dot on bodice side seams, as shown, large enough for belt to pass through.



FRANÇAIS

PLANS DE COUPE

⊕ Indique: pointe de poitrine, ligne de taille, de hanches et/ou avantbras. Ces mesures sont basées sur la circonférence du vêtement fini. (Mesures du corps + Aisance confort + Aisance mode) Ajuster le patron si nécessaire.

Les lignes épaisses sont les LIGNES DE COUPE, cependant, des rentrés de 1.5cm sont compris, sauf si indiqué différemment. Voir EXPLICATIONS DE COUTURE pour largeur spécifiée des rentrés.

Choisir le(s) plan(s) de coupe selon modèle/largeur du tissu/taille. Les plans de coupe indiquent la position approximative des pièces et peut légèrement varier selon la taille du patron.

Les plans de coupe sont établis pour tissu avec/sans sens. Pour tissu avec sens, pelucheux ou certains imprimés, utiliser un plan de coupe AVEC SENS.

ENDROIT DU PATRON	ENVERS DU PATRON	ENDROIT DU TISSU	ENVERS DU TISSU
-------------------	------------------	------------------	-----------------

S/T = SIZE(S)/TAILLE(S)
 * = WITH NAP/AVEC SENS
 S/L = SELVAGE(S)/LISIÈRE(S)
 AS/TT = ALL SIZE(S)/TOUTES TAILLE(S)
 ** = WITHOUT NAP/SANS SENS
 F/P = FOLD/PLIURE
 CF/PT = CROSSWISE FOLD/PLIURE TRAME

Disposer le tissu selon le plan de coupe. Si ce dernier indique...

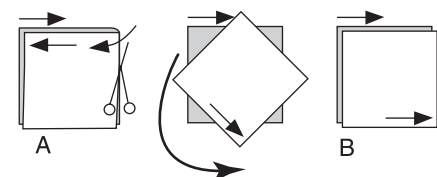
DROIT FIL—A placer sur le droit fil du tissu, parallèlement aux lisières ou au pli. Pour plan "avec sans," les flèches seront dirigées dans la même direction. (Pour fausse fourrure, placer la pointe de la flèche dans le sens descendant des poils.)

SIMPLE EPAISSEUR—Placer l'endroit sur le dessus. (Pour fausse fourrure, placer le tissu l'endroit dessous.)

DOUBLE EPAISSEUR

AVEC PLIURE—Placer endroit contre endroit.

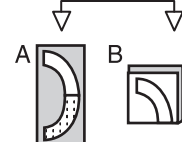
* **SANS PLIURE**—Plier le tissu en deux sur la TRAME, endroit contre endroit. Couper à la pliure, de lisière à lisière (A). Placer les 2 épaisseurs dans le même sens du tissu, endroit contre endroit (B).



PLIURE—Placer la ligne du patron exactement sur la pliure NE JAMAIS COUPER sur cette ligne.

Si la pièce se présente ainsi...

- Couper d'abord les autres pièces, réservant du tissu (A). Plier le tissu et couper la pièce sur la pliure, comme illustré (B).



★ Couper d'abord les autres pièces, réservant pour la pièce en question. Déplier le tissu et couper la pièce sur une seule épaisseur.

Couper régulièrement les pièces le long de la ligne de coupe indiquée pour la taille choisie, coupant les crans vers l'extérieur.

Marquer repères et lignes avant de retirer le patron. (Pour fausse fourrure, marquer sur l'envers du tissu.)

NOTE: Les parties encadrées avec des pointillées sur les plans de coupe (a | b | c |) représentent les pièces coupées d'après les mesures données.

EXPLICATIONS DE COUTURE

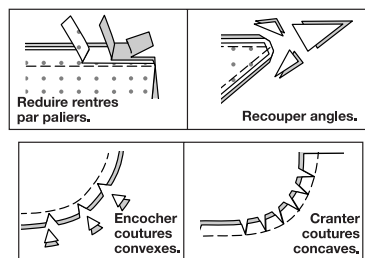
RENTRES DE COUTURE COMPRIS

Les rentrés sont tous de 1.5cm, sauf si indiqué différemment.

LEGENDE DES CROQUIS

Endroit	Envers	Entoilage

Au fur et à mesure de l'assemblage, repasser les rentrés ensemble puis ouverts, sauf si contre indiqué. Pour aplatir les coutures, cranter les rentrés où nécessaire.



GLOSSAIRE

Les termes de couture imprimés en **CARACTÈRES GRAS** ont l'aide d'une Vidéo de Tutoriel de couture.

Scannez le CODE QR pour regarder les vidéos :

MANCHE – reportez-vous à la vidéo Emmanchures/Manches : "coudre des manches montées".

PINCE – reportez-vous à la vidéo Pincés : "comment coudre une pince plate".

SOUTENIR/FRONCER – reportez-vous à la vidéo Froncer : "coudre deux rangées de fronces".

FINIR – reportez-vous à la vidéo coutures : "coudre un ourlet très étroit".

OURLET DE STYLISTE – reportez-vous à la vidéo Ourlets : "coudre un ourlet très étroit".

RENFORCER – reportez-vous à la vidéo Points à la machine : «comment renforcer les coutures».

PIQÛRE DE SOUTIEN – reportez-vous à la vidéo Points à la machine : "comment faire une piqûre de soutien".

FERMETURE À GLISSIÈRE INVISIBLE – reportez-vous à la vidéo Fermetures à glissière : "coudre une fermeture invisible".

TUTORIELS DE COUTURE



Développez vos compétences en regardant des vidéos courtes et faciles à suivre sur simplicity.com/sewingtutorials.

ROBE

NOTE : Étendre légèrement le tissu au fur et à mesure que vous piquez.

CORSAGE

1. Faire une **PIQÛRE DE SOUTIEN** sur le bord du côté devant du **CORSAGE DEVANT** (1) entre les encoches.

2. Épingler le **CORSAGE CÔTÉ DEVANT** (2) sur le corsage devant, en faisant coïncider les encoches et les cercles, en crantant le corsage devant si nécessaire. Piquer du bord de l'emmanchure jusqu'au grand cercle.

3. Faire une **PIQÛRE DE SOUTIEN** sur le bord du côté dos du **CORSAGE DOS** (3).

4. Épingler le **CORSAGE CÔTÉ DOS** (4) sur le corsage dos, en crantant le corsage dos si nécessaire. Piquer. Presser la couture vers le dos.

5. Piquer le corsage dos et le corsage devant sur les épaules et les côtés.

COL ET PIED DE COL

6. Faire une **PIQÛRE DE SOUTIEN** sur le bord de l'encolure du corsage, du bord du dos jusqu'au petit cercle sur le devant.

7. Faire une **PIQÛRE DE SOUTIEN** sur le bord supérieur du COL (6).

8. Épingler l'envers du col sur l'endroit du **PIED DE COL** (5), en faisant coïncider les encoches et les cercles, en crantant le col si nécessaire. Bâter.

9. **ENDROIT CONTRE ENDROIT**, épingler la **DOUBLURE** de pied de col (5) sur le pied de col (par-dessus le col), en faisant coïncider les encoches et les cercles. Bâter. Piquer le pied de col le long des bords supérieur et du devant jusqu'au cercle inférieur. Égaliser les coutures.

10. Retourner la bande à l'**ENDROIT**, en retournant la doublure vers l'intérieur et le col vers le bas ; presser.

11. En maintenant la doublure de bande et le col libres, épingler le pied de col sur le bord de l'encolure, en faisant coïncider les grands cercles et le petit cercle avec la couture d'épaule, en crantant le bord de l'encolure du corsage si nécessaire. Piquer ; égaliser la couture. Presser les coutures vers la bande.

12. Ayant les **ENDROITS** vers le haut, épingler une pièce du **REVERS** (7) sur le bord de l'encolure de chaque corsage devant, en faisant coïncider les encoches et les cercles ; bâter.

DOUBLURE DE CORSAGE

13. Faire une **PIQÛRE DE SOUTIEN** sur le bord du côté devant de la **DOUBLURE** corsage devant (1) entre les encoches.

14. Épingler la **DOUBLURE** corsage côté devant (2) sur la doublure corsage devant, en faisant coïncider les encoches et les cercles, en crantant la doublure corsage devant si nécessaire. Piquer du bord de l'emmanchure jusqu'au grand cercle.

15. Pour faire la **PINCE** sur la **DOUBLURE CORSAGE DOS** (9), **ENDROIT CONTRE ENDROIT**, amener les lignes pointillées l'une sur l'autre, en faisant coïncider les petits cercles. Piquer sur la ligne pointillée, de l'extrémité la plus large à la pointe. Presser la pince vers le milieu.

16. Piquer la doublure corsage dos et la doublure corsage devant sur les épaules et les côtés.

17. Faire une **PIQÛRE DE SOUTIEN** sur le bord de l'encolure de la doublure de corsage, du bord du dos jusqu'au petit cercle sur le devant.

18. ENDROIT CONTRE ENDROIT, en maintenant la bande et le col libres, épingler la doublure et la doublure de pied de col sur le bord de l'encolure, en faisant coïncider les petits cercles et le petit cercle du centre avec la couture d'épaule, en crantant le bord de l'encolure de la doublure de corsage si nécessaire. Piquer, en arrêtant à 5 cm des bords du dos. Presser les coutures vers la doublure.

19. Épingler le reste de la doublure de corsage sur le bord du devant, en faisant coïncider les encoches et les cercles. Piquer ; égaliser les coutures.

20. Retourner la doublure vers l'intérieur, en faisant coïncider les encoches et les cercles, ayant les bords non finis au même niveau ; presser.

21. En maintenant libres le corsage côté devant et la doublure, bâtir la doublure devant sur le devant le long des bords inférieur et du côté devant, au-dessous des grands cercles.

22. Ayant les ENDROITS vers le haut, superposer le corsage devant droit au gauche, en faisant coïncider les encoches, les milieux et les grands cercles, ayant les bords inférieurs au même niveau. Bâtir le bord inférieur et des côtés au-dessous des grands cercles.

23. ENDROIT CONTRE ENDROIT et en maintenant la doublure côté devant libre, épingler le reste du corsage côté devant sur le corsage devant au-dessous du grand cercle, à travers toute l'épaisseur. Bâtir.

24. Épingler le reste de la doublure corsage côté devant sur le corsage devant au-dessous du grand cercle, à travers toute l'épaisseur. Bâtir ; piquer.

25. Bâtir ensemble les bords de l'emmanchure, en faisant coïncider les coutures et les cercles.

MANCHE

26. **SOUTENIR** la tête de MANCHE (8) entre les cercles extérieurs, piquer sur la ligne de couture et à 6 mm à l'INTÉRIEUR de la ligne de couture, à grands points.

27. Piquer la couture de manche.

28. **MANCHE** : ENDROIT CONTRE ENDROIT, épingler la manche sur l'emmanchure avec le petit cercle du milieu sur la couture d'épaule, en faisant coïncider les coutures de dessous de bras, les encoches et les petits cercles restants. Distribuer l'ampleur ; bâtir. Piquer, puis piquer à 3 mm à l'opposé du rentré. Égaliser près de la seconde piqûre. Retourner les rentrés vers la manche.

JUPE

29. Épingler chaque pièce de la JUPE CÔTÉ DEVANT (11) et de la JUPE DEVANT (10) sur les coutures du côté devant. Piquer.

30. ENDROIT CONTRE ENDROIT, épingler une pièce de la POCHE (14) et la jupe devant sur chaque côté, en faisant coïncider les grands cercles, ayant les bords non finis au même niveau. Piquer en couture de 1 cm.

31. **SOUS-PIQUER** la poche devant. Presser la couture vers les poches, en pressant les poches vers l'extérieur.

32. Épingler la JUPE CÔTÉ DOS (13) et la JUPE DOS (12) sur la couture du côté dos. Piquer.

33. **FINIR** le long bord sans encoche de la PAREMENTURE DE POCHE (15).

34. Épingler l'envers d'une parementure de poche sur l'endroit de chaque pièce de l'autre poche (14), en faisant coïncider les encoches, ayant les bords non finis au même niveau. Piquer près du bord fini. Bâtir ensemble les bords non finis.

35. ENDROIT CONTRE ENDROIT, épingler une pièce de la poche restante et chaque pièce de la jupe dos sur le côté, en faisant coïncider les grands cercles, ayant les bords non finis au même niveau. Piquer en couture de 1 cm. Presser la couture des poches, en pressant la poche vers l'extérieur.

36. Épingler le dos et le devant sur les coutures latérales, en faisant coïncider les grands cercles. Piquer les coutures latérales, en laissant une ouverture entre les grands cercles. Piquer les bords de la poche ensemble, de la couture latérale jusqu'au bord supérieur.

37. Cranter le rentré du dos vers la piqûre sur l'extrémité inférieure de la poche. Ouvrir la couture au fer au-dessous du cran. Presser la poche vers le devant. Bâtir le bord supérieur.

38. ENDROIT CONTRE ENDROIT, épingler la jupe sur le corsage, en faisant coïncider les encoches, les milieux et les coutures. Bâtir le corsage devant entre les coutures du côté devant.

39. Maintenir le reste de la doublure libre. ENDROIT CONTRE ENDROIT, épingler la jupe sur le corsage, en faisant coïncider les coutures. Piquer ; égaliser les coutures.

DOUBLURE DE JUPE

40. Épingler la DOUBLURE JUPE DEVANT (16) et chaque DOUBLURE JUPE DOS (17) sur les coutures latérales. Piquer.

41. ENDROIT CONTRE ENDROIT, épingler la doublure de jupe sur la doublure de corsage, en faisant coïncider les encoches, les milieux et les coutures. Piquer la doublure de jupe sur le corsage devant entre les coutures du côté devant, à travers toute l'épaisseur.

42. Maintenir le reste de la jupe/corsage libre. ENDROIT CONTRE ENDROIT, épingler la doublure de jupe sur la doublure de corsage, en faisant coïncider les coutures. Piquer ; égaliser les coutures.

43. Presser la couture vers la jupe, en rabattant la doublure.

FERMETURE À GLISSIÈRE

44. Ouvrir la fermeture à glissière et presser le ruban à plat. Maintenir les bords supérieurs libres de la doublure dos à l'opposé. Sur l'ENDROIT, épingler le côté DROIT de la fermeture vers le bas sur le côté DROIT de l'ouverture de la fermeture. Ayez la spirale le long de la ligne de couture, le ruban à l'intérieur du rentré et l'arrêt supérieur à 6 mm au-dessous de la couture de bande, comme illustré. Bâtir à la main au centre du ruban. Placer le pied à fermeture avec la rainure DROITE par-dessus la spirale. Piquer sur le ruban jusqu'à l'encoche. Piquer au point arrière pour renforcer.

45. Épingler de la même façon l'autre moitié de la fermeture sur le côté GAUCHE de l'ouverture de la fermeture. Bâtir à la main le long du centre du ruban. Placer le pied à fermeture en haut de la fermeture avec la rainure GAUCHE par-dessus la spirale. Piquer sur le ruban jusqu'à l'encoche. Piquer au point arrière pour renforcer.

46. Fermer la fermeture et vérifier qu'elle ne soit pas visible de l'ENDROIT. Tirer les extrémités libres du ruban de la fermeture à l'opposé du rentré. Épingler la couture restante du milieu dos ensemble au-dessous de la fermeture. Placer le pied à fermeture vers la GAUCHE de sorte que l'aiguille descende à travers l'encoche extérieure du pied. Commencer à piquer à 6 mm au-dessus du point le plus bas et légèrement vers la GAUCHE. Piquer la couture sur environ 2.5 cm. Changer à un pied-de-biche régulier et piquer le reste de la couture.

47. Si vous préférez, déplier chaque rentré au bas de la fermeture et piquer le ruban sur celui-là.

48. Déplier les bords de l'ouverture du dos de la robe, en déroulant les dents de la fermeture à l'opposé du bord de l'ouverture. Retourner la doublure dos vers l'EXTÉRIEUR. ENDROIT CONTRE ENDROIT, épingler ensemble les bords du dos et de la bande dos de la robe et de la doublure. Piquer les bords restants de la bande dos, en rejoignant avec la piqûre précédente. Piquer à travers la doublure à 1.3 cm des bords du dos, en maintenant les dents de la fermeture libres. Biaiser le coin. Ne pas couper les bords du milieu dos.

49. Retourner la doublure et la bande vers l'INTÉRIEUR ; presser.

50. Piquer la doublure au-dessous de la fermeture, en maintenant la jupe libre.

51. Couper un morceau de tissu restant de la largeur des rubans de la fermeture et de 2.5 cm de longueur.

52. Plier la largeur du tissu en deux, envers contre envers. Centrer le tissu par-dessus les extrémités des rubans de la fermeture. Piquer près des longs bords.

53. Soulever la robe et la doublure. Coudre lâchement à la main les coutures ensemble sur le bord de la taille.

54. Rabattre la robe et la doublure. Sur l'endroit, piquer le corsage près du pied de col et les coutures du revers aussi loin que possible, en maintenant le revers libre.

FINITION

OURLET

55. En maintenant la robe libre, ourler le bord inférieur de la doublure. **OURLET DE STYLISTE** – relever au fer 6 mm sur le bord inférieur. Égaliser près de la piqûre. Rentrer au fer 3 mm et piquer.

56. Faire une bride de soutien de 1.3 cm entre les coutures du côté de la doublure et de la robe sur le bord inférieur, comme illustré.

BOUTONS, AGRAFE

Recouvrir les boutons en utilisant un coupon de tissu, en suivant la notice d'utilisation.

57. Coudre les boutons sur les cercles du corsage devant droit, en prenant l'épaisseur de tissu du corsage devant gauche.

58. Sur l'envers, coudre l'agrafe sur le pied de col, au-dessus de la fermeture.

BOUCLES D'ACCROCHAGE

59. Pour les boucles d'accrochage, couper deux morceaux de ruban de 43 cm de longueur chacun. Pour faire chaque boucle, plier un morceau de ruban en deux. Rentrer 6 mm sur les bords non finis ; épingler.

60. Sur l'envers, épingler les boucles sur les coutures du côté du corsage, ayant les bords pressés à 2 cm de la couture d'emmanchure. Coudre solidement à la main sur place.

CEINTURE ET BRIDES DE FIL

61. Faire adhérer l'ENTOILAGE sur la CEINTURE (18) en suivant la notice d'utilisation. Rentrer au fer les rentrés sur les longs bords et l'extrémité pointue de la ceinture, comme illustré.

62. Égaliser les rentrés du SOUTIEN (18), en maintenant l'extrémité rectiligne libre.

63. Épingler le soutien sur la ceinture, ayant les envers ensemble et au même niveau. Piquer près des longs bords et l'extrémité pointue.

64. En utilisant un coupon de tissu, recouvrir la boucle en suivant la notice d'utilisation. Glisser l'extrémité rectiligne de la ceinture dans la boucle achetée, en rentrant sur la ligne de pliure. Piquer à travers l'extrémité et de nouveau à 6 mm à l'opposé.

65. Sur l'endroit, faire une chaînette de fil sur le petit cercle des coutures du côté du corsage, comme illustré, assez grande pour faire passer la ceinture.