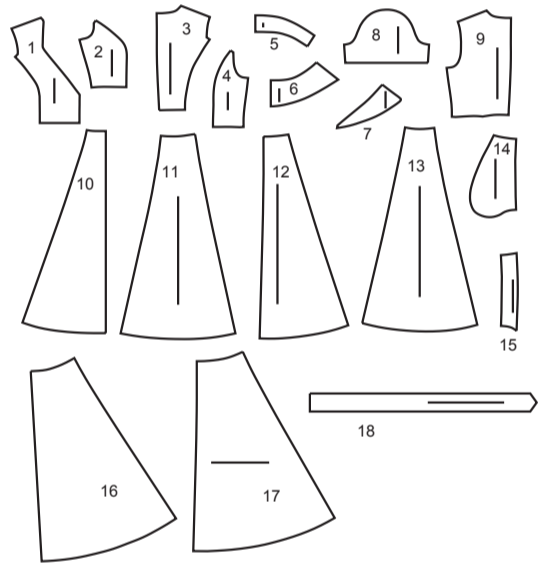
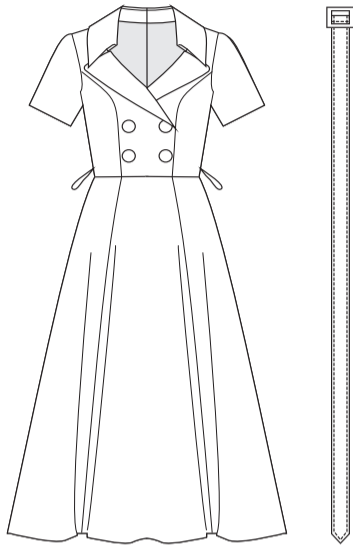


VORDERTEIL



- 1 VORDERES OBERTEIL
- 2 SEITL. VORDERES OBERTEIL
- 3 RÜCKW. OBERTEIL
- 4 SEITL. RÜCKW. OBERTEIL
- 5 KRAGENBAND
- 6 KRAGEN
- 7 REVERS
- 8 ÄRMEL
- 9 FUTTER DES RÜCKW. OBERTEILS
- 10 ROCKVORDERTEIL
- 11 SEITL. ROCKVORDERTEIL
- 12 ROCKRÜCKENTEIL
- 13 SEITL. ROCKRÜCKENTEIL
- 14 TASCHE
- 15 TASCHENBESATZ
- 16 FUTTER DES ROCKVORDERTEILS
- 17 FUTTER DES ROCKRÜCKENTEILS
- 18 GÜRTEL

KÖRPERMASSE

DAMEN

Größen	6	8	10	12	14	16	18	20	22	24
Oberweite (cm)	78	80	83	87	92	97	102	107	112	117
Tailenweite	58	61	64	67	71	76	81	87	94	97
Hüftweite	83	85	88	92	97	102	107	112	117	122
rückw. Taillenl.	39.5	40	40.5	41.5	42	42.5	43	44	44	45

STOFFSCHNITTEILE

Bezeichnet Brustumfang, Taillenumfang, Hüftumfang und/oder Bizeps. Die Maße beziehen sich auf den Umfang des fertigen Kleidungsstücks (Körpermaß + Trägerleichterung + Design-Erleichterung). Passen Sie das Schnittmuster bei Bedarf an.

Die gezeigten Linien sind SCHNITTLINIEN, jedoch sind Nahtzugaben von 1.5 cm inbegriffen, sofern nicht anders angegeben. Siehe NÄHTIGE INFORMATIONEN für Nahtzugaben.

Suchen Sie das/die Layout(s) nach Kleidungsstück/Ansicht, Stoffbreite und Größe. Die Layouts zeigen die ungefähre Position der Schnittmustererteile; die Position kann je nach Schnittmustergröße leicht variieren.

Alle Layouts sind für Stoffe mit oder ohne Strichrichtung, sofern nicht anders angegeben. Für Stoffe mit Strichrichtung, Flor, Schattierung oder einseitigem Design verwenden Sie das Layout MIT STRICHRICHTUNG.

RECHTE MUSTERSEITE	LINKE MUSTERSEITE	RECHTE STOFFSEITE	LINKE STOFFSEITE
--------------------	-------------------	-------------------	------------------

G = GRÖSSE
AG = ALLE GRÖSSEN
* = MIT STRICHRICHTUNG
** = OHNE STRICHRICHTUNG
SELVAGE(S) WEBKANTE(N)
FOLD = STOFFBRUCH
SINGLE THINKNESS = EINZELNE DICKE
DOUBLE THINKNESS = DOPPELTE DICKE
CROSSWISE FOLD = QUERFALTE

Positionieren Sie den Stoff wie auf dem Layout angegeben. Wenn das Layout zeigt...

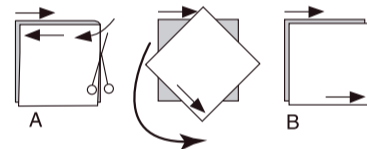
FADENLAUF: Legen Sie die Linie auf den geraden Fadenlauf des Stoffes und halten Sie sie parallel zur Webkante oder zum Falz. Beim Layout "mit Strichrichtung" sollten die Pfeile in dieselbe Richtung zeigen. (Bei Stoffen mit Pelzflor zeigen die Pfeile in Richtung des Flor).

EINZELNE DICKE - Legen Sie den Stoff mit der rechten Seite nach oben. (Bei Webpelzstoffen wird der Flor nach unten gelegt.)

DOPPELTE DICKE

MIT STOFFBRUCH - Legen Sie den Stoff mit der rechten Seite nach oben.

* **OHNE STOFFBRUCH** - Legen Sie den Stoff rechts auf rechts und falten Sie ihn kreuzweise. Schneiden Sie den Falz von Webkante zu Webkante ein (A). Halten Sie die rechten Seiten zusammen und drehen Sie die obere Lage vollständig um, so dass der Flor in dieselbe Richtung wie die untere Lage verläuft.



STOFFBRUCH - Legen Sie die angegebene Kante genau entlang der Falz des Stoffes. Schneiden Sie NIEMALS an dieser Linie. Wenn das Schnittmustererteil so dargestellt ist...

● Schneiden Sie zuerst die anderen Teile zu und lassen Sie dabei genügend Stoff für dieses Teil übrig (A). Falten Sie den Stoff und schneiden Sie das Stück wie gezeigt am Stoffbruch zu (B).



★ Schneiden Sie das Stück nur einmal zu. Schneiden Sie zuerst die anderen Teile zu, so dass genügend Stoff für dieses Teil vorhanden ist. Öffnen Sie den Stoff; schneiden Sie das Teil auf einer einzigen Lage zu.

Schneiden Sie alle Teile entlang der für die gewünschte Größe angegebenen Schnittlinie mit langen, gleichmäßigen Scherenstrichen aus, wobei die Kerben nach außen zeigen.

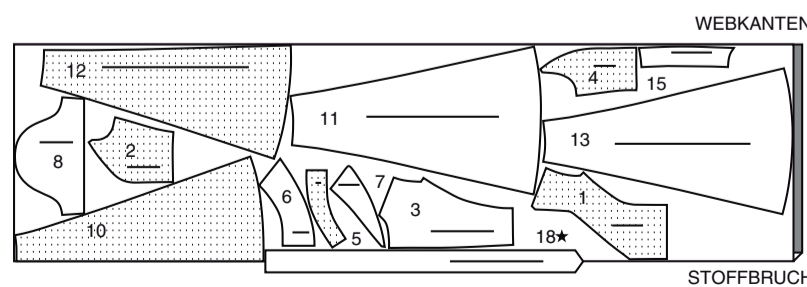
Übertragen Sie alle Markierungen und Konstruktionslinien, bevor Sie das Schnittmusterewebe entfernen. (Bei Pelzflor-Stoffen übertragen Sie die Markierungen auf die linke Seite).

HINWEIS: Die gestrichelten Kästchen (a! b! c!) in den Layouts stellen die Teile dar, die nach den angegebenen Maßen zugeschnitten werden.

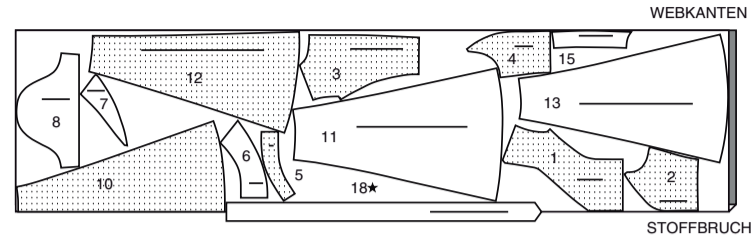
KLEID UND GÜRTEL

TEILE: 1 2 3 4 5 6 7 8 10 11 12 13 15 18

60" (115 cm)
G
Größen 6 8 10 12 14 16



60" (115 cm)
G
Größen 18 20 22 24



FUTTER

TEILE: 1 2 5 9 14 16 17

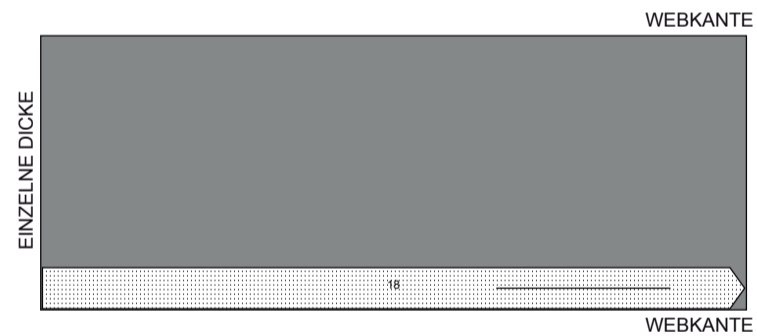
45" (115 cm)
AG



EINLAGE

TEILE: 18

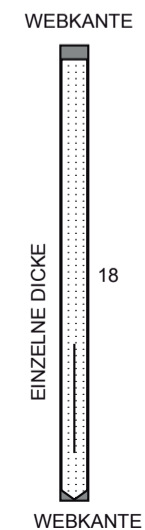
20" (51CM)
AG



VERSTÄRKUNG

TEILE: 18

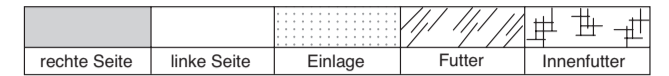
54" (140 cm)
AG



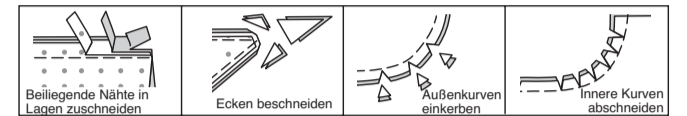
NÄHANGABEN

1.5 cm NAHTZUGABEN SIND INBEGRIFFEN,
(sofern nicht anders angegeben).

GRAFIK



Bügeln Sie beim Nähen. Nähte flach bügeln, dann aufbügeln, sofern nicht anders angegeben. Schneiden Sie die Nahtzugaben ein, wo nötig, damit sie flach liegen.



GLOSSAR

Für Nähmethoden in FETT gedruckter Schrift ist ein Video mit Nähanleitung verfügbar. Scannen Sie den QR CODE, um die Videos anzusehen:

- ÄRMEL - siehe Armlöcher/Ärmel: Video "Ärmel einnähen"
- ABNÄHER - siehe Abnäher: Video "Flache Abnäher nähen"
- EINHALTEN/EINREIHEN - siehe Kräuseln: "Zweireihige Kräuseln nähen" Video
- VERSÄUBERN - siehe Nähte: "Nähen eines Babysaums" Video
- DESIGNER-SÄUME - siehe Säume: "Nähen eines Babysaums" Video
- VERSTÄRKEN - siehe Maschinenstiche: „Verstärken“ Video
- FESTSTEPHEN - siehe Maschinenstiche: Video "Wie man einen Steppstich macht".
- UNSIHTBARER REISSVERSCHLUSS - siehe Reißverschluss: Video "Unsichtbaren Reißverschluss nähen".

NÄH-TUTORIALS



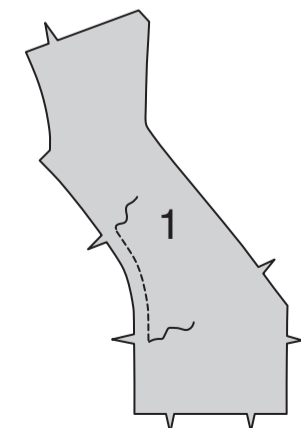
Erweitern Sie Ihre Fähigkeiten durch kurze, leicht verständliche Videos unter simplicity.com/sewingtutorials.

KLEID

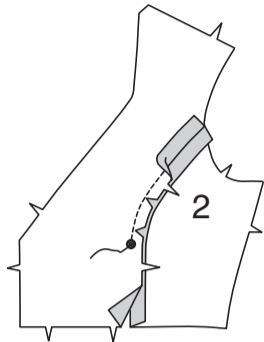
HINWEIS: Dehnen Sie den Stoff beim Nähen leicht.

OBERTEIL

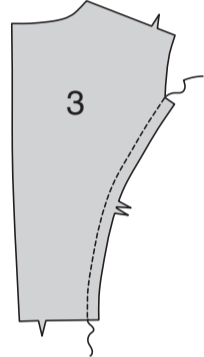
STEPHEN Sie die vordere Seitenkante des VORD. OBERTEILS (1) zwischen den Kerben **FEST**.



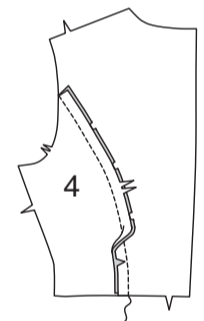
Stecken Sie das SEITL. VORD. OBERTEIL (2) auf das vord. Oberteil, wobei die Vorderteile und Punkte übereinstimmen, dabei schneiden Sie das vord. Oberteil wo nötig ein. Nähen Sie von der Armlochkante bis zum großen Punkt.



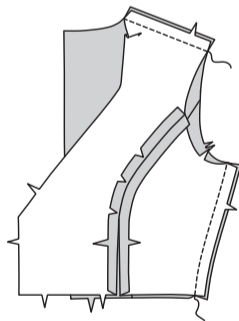
STEPHEN Sie die hintere Seitenkante des RÜCKW. OBERTEILS (3) **FEST**.



Stecken Sie das SEITL. RÜCKW. OBERTEIL (4) auf das rückw. Oberteil, schneiden Sie dabei das rückw. Oberteil ein, wo nötig. Nähen Sie. Bügeln Sie die Naht zum Rückenteil hin.

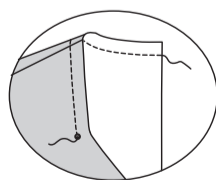


Nähen Sie das rückw. Oberteil an den Schultern und Seiten an das vord. Oberteil.

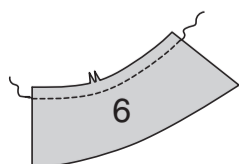


KRAGEN UND KRAGENBAND

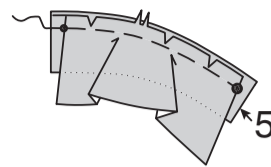
STEPHEN Sie die Halskante des Oberteils von der hinteren Kante bis zum kleinen Punkt **FEST**.



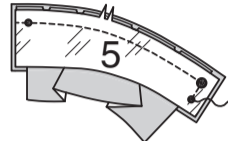
STEPHEN Sie die Oberkante des KRAGENS (6) **FEST**.



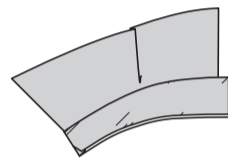
Stecken Sie die linke Seite des Kragens auf die rechte Seite des KRAGENBANDS (5), wobei die Kerben und Punkte übereinstimmen und der Kragen, wo nötig, eingeschnitten wird. Heften.



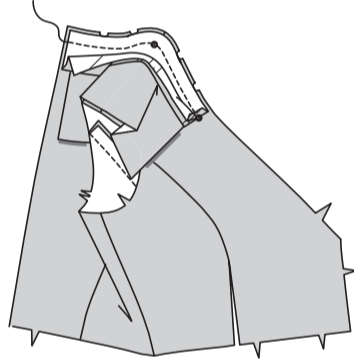
RECHTS AUF RECHTS stecken Sie das FUTTER des Kragenbandes (5) auf das Kragenband (über den Kragen), wobei die Kerben und Punkte übereinstimmen. Heften. Nähen Sie das Kragenband entlang der oberen und vorderen Kante bis zum unteren Punkt. Beschneiden Sie die Nähte.



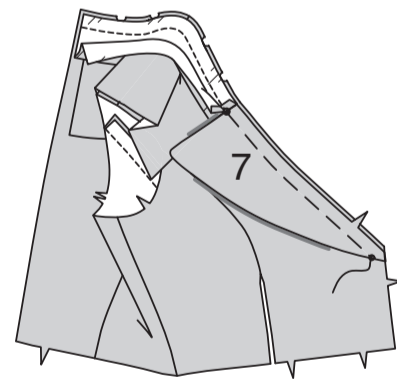
Drehen Sie das Band **RECHTS** auf die Außen-seite, wenden Sie das Futter nach innen und den Kragen nach unten; bügeln.



Halten Sie das Futter und den Kragen frei und stecken Sie das Kragenband an der Halskante fest, so dass die großen Punkte und der kleine Punkt mit der Schulternaht übereinstimmen, und schneiden Sie die Halskante des Oberteils ein, wo nötig. Nähen Sie; beschneiden Sie die Naht. Bügeln Sie die Nähte zum Band hin.

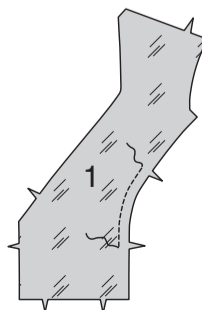


Stecken Sie mit der **RECHTEN** Seite nach oben je ein Teilstück vom REVERS (7) an die Halsausschnittkante jedes vord. Oberteils, wobei die Kerben und Punkte übereinstimmen; heften Sie.

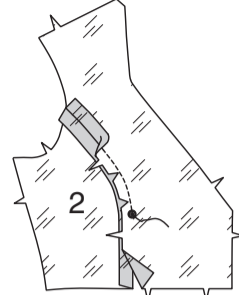


OBERTEILFUTTER

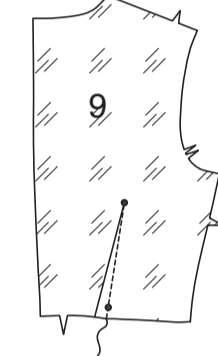
STEPHEN Sie die vordere Seitenkante des FUTTERS des vord. Oberteils (1) zwischen den Kerben **FEST**.



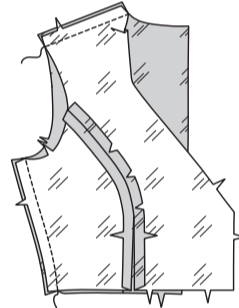
Stecken Sie die FUTTERTEILE des seil. vord. Oberteils (2) auf das Futter des vord. Oberteils, wobei die Kerben und Punkte übereinstimmen, dabei schneiden Sie das Futter des vord. Oberteils wo nötig ein. Nähen Sie von der Armlochkante bis zum großen Punkt.



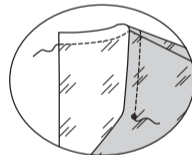
Für den **ABNÄHER** im FUTTER DES RÜCKW. OBERTEILS (9) **RECHTS AUF RECHTS** die gestrichelten Linien zusammenführen, die kleinen Punkte passen zusammen. Nähen Sie entlang der gestrichelten Linie vom breiten Ende bis zur Spitze. Bügeln Sie den Abnäher zur Mitte hin.



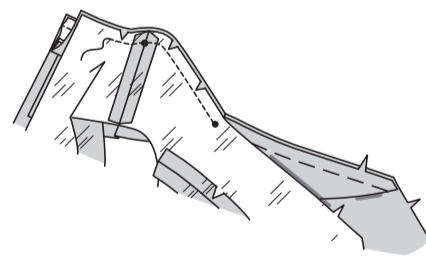
Nähen Sie das Futter des rückw. Oberteils an den Schultern und an den Seiten an das Futter des vord. Oberteils.



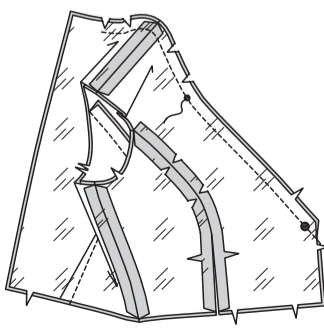
STEPHEN Sie die Halskante des Oberteilfutters von der hinteren Kante bis zum kleinen Punkt **vorNE FEST**.



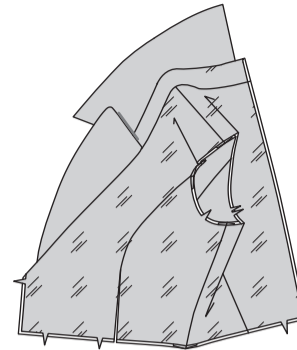
Mit **RECHTEN** Seiten zusammen, wobei das Band und der Kragen frei bleiben, stecken Sie das Futter an der Halskante an das Futter des Kragenbands, wobei die kleinen Punkte zusammenpassen und der kleine Punkt in der Mitte der Schulternaht liegt, wobei Sie die Halskante des Oberteilfutters wo nötig einschneiden. Nähen Sie, wobei Sie 5 cm von den Rückenkannten entfernt enden. Bügeln Sie die Nähte zum Futter hin.



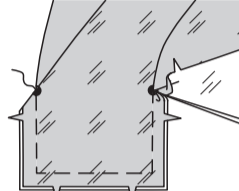
Stecken Sie den Rest des Oberteilfutters an der Vorderkante fest, wobei die Kerben und Punkte übereinstimmen. Nähen Sie; beschneiden Sie die Nähte.



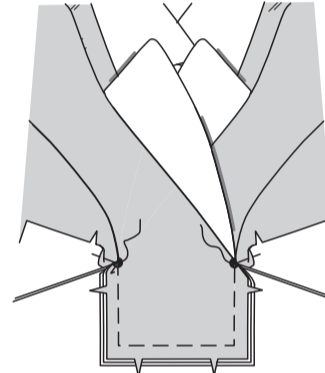
Wenden Sie das Futter nach innen, wobei die Kerben und Punkte übereinstimmen und die Schnittkanten gerade sind; bügeln Sie.



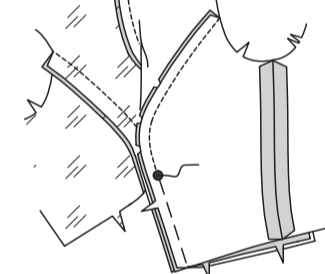
Das vordere Futter entlang der unteren und seitlichen Vorderkanten, unterhalb der großen Punkte, auf das Vorderteil heften, dabei die vordere Seite des Oberteils und das Futter frei lassen.



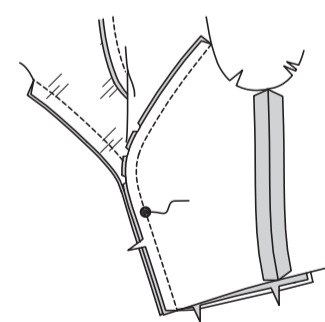
Mit den **RECHTEN** Seiten nach oben das rechte Oberteil über das linke legen, wobei die Kerben, die Mittelpunkte und die großen Punkte übereinstimmen und die unteren Kanten gleichmäßig sind. Heften Sie die Unter- und Seitenkanten unterhalb der großen Punkte.



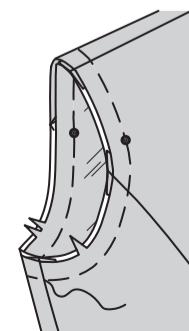
Stecken Sie den Rest des vorderen Oberteils unterhalb des großen Punktes durch alle Lagen hindurch an das vordere Oberteil **RECHTS AUF RECHTS** und lassen Sie das Futter des vorderen Oberteils frei. Heften.



Stecken Sie den Rest des seitlichen Vorderteilfutters des Oberteils unterhalb des großen Punktes durch alle Lagen hindurch auf das Vorderteil. Heften Sie; nähen Sie.

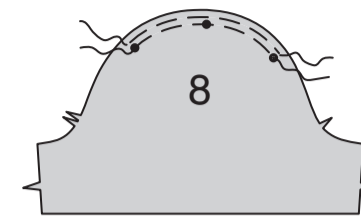


Heften Sie die Armausschnittkanten zusammen, wobei die Nähte und Punkte übereinstimmen.

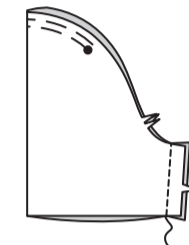


ÄRMEL

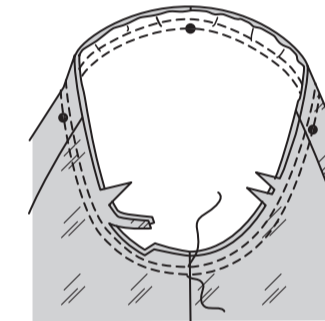
HALTEN Sie die Kugel des ÄRMELS (8) zwischen den äußeren Punkten **EIN**, nähen Sie entlang der Nahtlinie und 6 mm **INNERHALB** der Nahtlinie mit einem langen Maschinenstich.



Nähen Sie die Ärmelnaht.

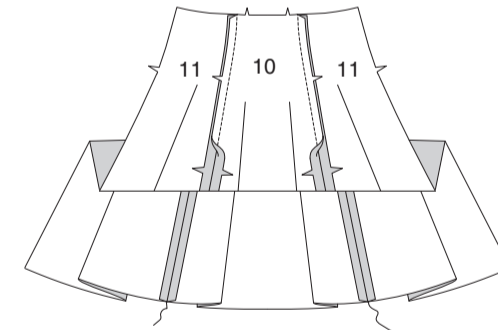


ÄRMEL: Stecken Sie den Ärmel **RECHTS AUF RECHTS** in den Armausschnitt mit dem mittleren kleinen Punkt an der Schulternaht, den passenden Unterarmnähten, Kerben und den restlichen kleinen Punkten. Passen Sie die Leichtigkeit an; heften Sie sie. Nähen Sie. Nähen Sie erneut mit 3 mm Abstand in der Nahtzugabe. Beschneiden Sie dicht an der zweiten Naht. Wenden Sie die Nahtzugaben zum Ärmel hin.

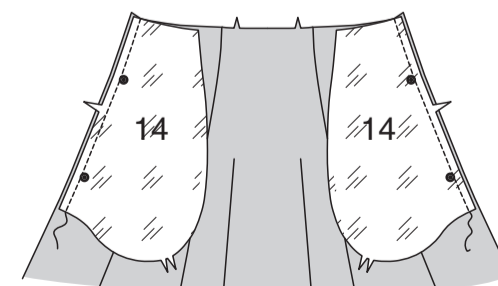


ROCK

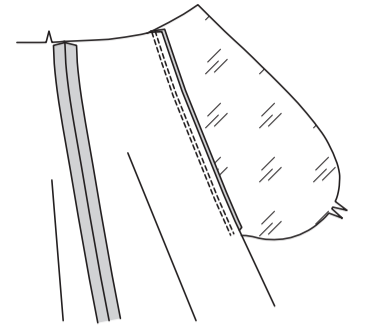
Stecken Sie jedes Teilstück von SEITL. ROCK-VORDERTEIL (11) an den vorderen Seitennähten auf ROCKVORDERTEIL (10). Nähen Sie.



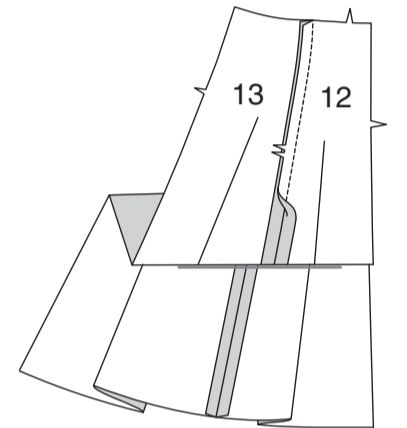
RECHTS AUF RECHTS stecken Sie je ein TASCHENTEIL (14) auf das Rockvorderteil an jeder Seite, wobei die großen Punkte übereinstimmen und die Schnittkanten gerade sind. Nähen Sie eine 1 cm lange Naht.



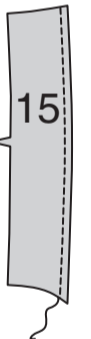
STEPHEN Sie die vordere Tasche **UNTER**. Bügeln Sie die Naht in Richtung der Taschen und bügeln Sie die Taschen nach außen.



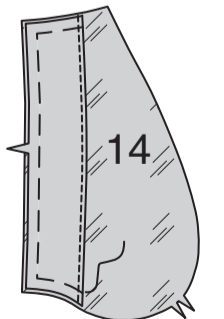
Stecken Sie das SEITL. ROCKRÜCKENTEIL (13) an der rückwärtigen Seitennaht auf das ROCKRÜCKENTEIL (12). Nähen Sie.



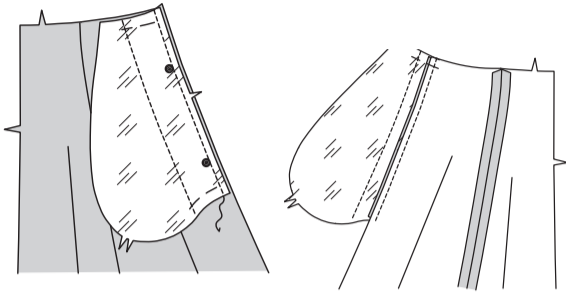
VERSÄUBERN Sie die lange nicht eingekerbte Kante des TASCHENBESATZES (15).



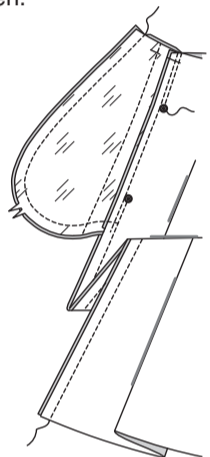
Stecken Sie die linke Seite eines Taschenbesatzes auf die rechte Seite jedes verbleibenden Taschenabschnitts (14), wobei die Kerben übereinstimmen und die Schnittkanten gleichmäßig sind. Nähen Sie dicht an der fertigen Kante. Heften Sie die Schnittkanten zusammen.



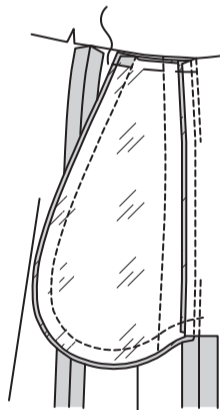
Stecken Sie **RECHTS AUF RECHTS** je ein verbleibendes Taschenteil auf jedes Rockrückenteils, wobei die großen Punkte übereinstimmen und die Schnittkanten gerade sind. Nähen Sie eine 1 cm lange Naht. Bügeln Sie die Naht in Richtung der Taschen und bügeln Sie die Tasche nach außen.



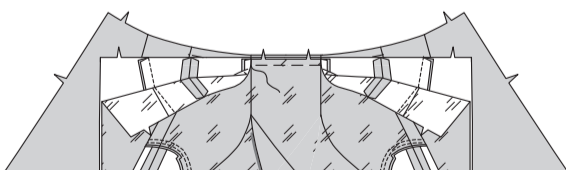
Stecken Sie das Rückenteil an der Seitennaht auf das Vorderteil, wobei die großen Punkte übereinstimmen. Nähen Sie die Seitennähte, lassen Sie dabei eine Öffnung zwischen den großen Punkten. Nähen Sie die Taschenkanten von der Seitennaht bis zur Oberkante zusammen.



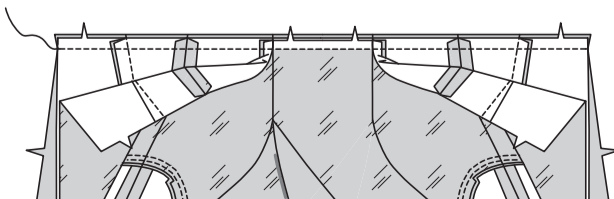
Schneiden Sie die hintere Nahtzugabe an der Naht am unteren Ende der Tasche ein. Bügeln Sie die Naht unterhalb des Einschnitts auseinander. Bügeln Sie die Tasche zum Vorderteil. Heften Sie an der Oberkante.



Stecken Sie den Rock **RECHTS AUF RECHTS** an das Oberteil, wobei Kerben, Mittelpunkte und Nähte übereinstimmen. Heften Sie das vordere Oberteil zwischen den vorderen Seitennähten.

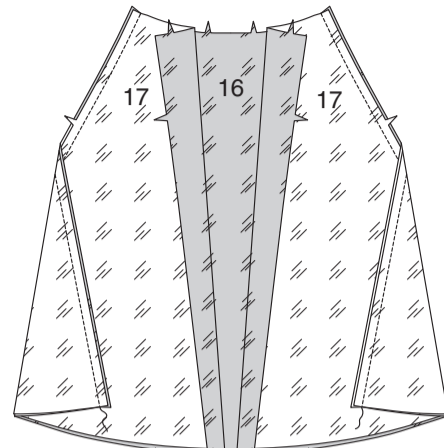


Lassen Sie das restliche Futter frei. Stecken Sie den Rock **RECHTS AUF RECHTS** an das Oberteil, wobei die Nähte übereinstimmen. Nähen Sie; beschneiden Sie die Nähte.

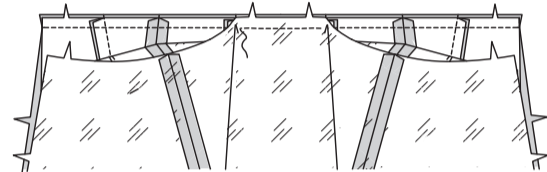


ROCKFUTTER

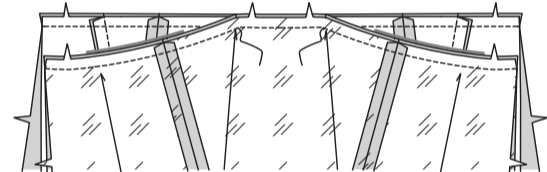
Stecken Sie das **FUTTER DES ROCKVORDERTEILS (16)** an jedem Abschnitt des **FUTTERS DES ROCKRÜCKENTEILS (17)** an den Seitennähten. Nähen Sie.



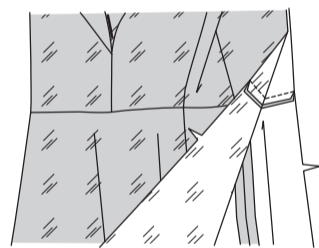
Stecken Sie das Rockfutter **RECHTS AUF RECHTS** auf das Oberteilfutter, wobei Kerben, Mitteln und Nähte übereinstimmen. Nähen Sie das Rockfutter zwischen den vorderen Seitennähten durch alle Lagen hindurch auf das vordere Oberteil.



Halten Sie den Rest des Rocks/Oberteils frei. Stecken Sie das Rockfutter **RECHTS AUF RECHTS** auf das Oberteilfutter, wobei die Nähte übereinstimmen. Nähen Sie; beschneiden Sie die Nähte.

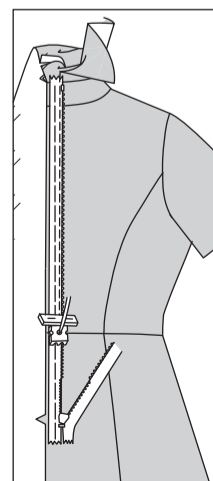


Bügeln Sie die Naht zum Rock hin und wenden Sie das Futter nach unten.

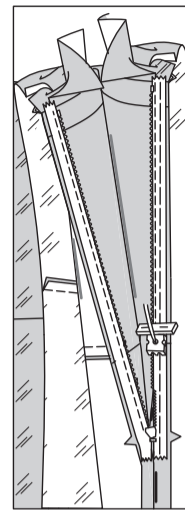


REISSVERSCHLUSS

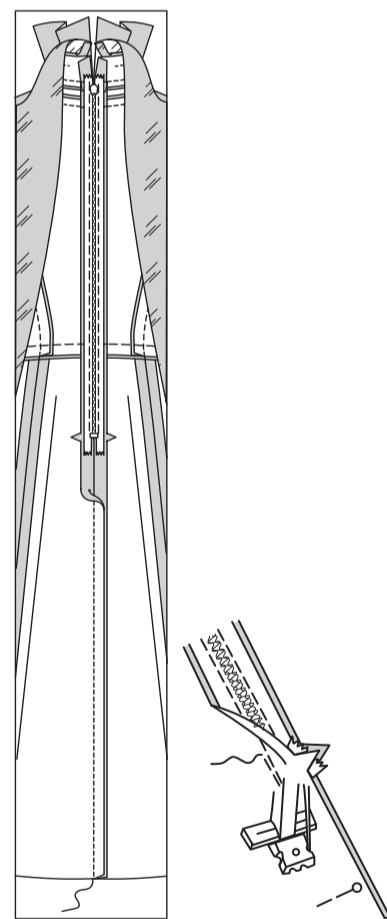
Öffnen Sie den Reißverschluss und drücken Sie das Band flach. Halten Sie die freien Oberkanten des Rückenfutters aus dem Weg. Stecken Sie auf der **AUSSENSEITE** die **RECHTE** Seite des Reißverschlusses mit der Vorderseite nach unten auf die **RECHTE** Seite der Reißverschlussöffnung. Legen Sie die Spule entlang der Nahtlinie an, das Band innerhalb der Nahtzugabe und den oberen Anschlag 6 mm unterhalb der Halsnaht, wie gezeigt. Heften Sie mit der Hand entlang der Mitte des Bandes. Positionieren Sie den Reißverschlussfuß mit der **RECHTEN** Rille über der Spule. Nähen Sie entlang des Bandes bis zur Kerbe. Steppen Sie mit Rückstichen zur Verstärkung.



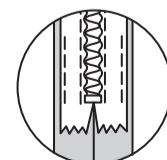
Stecken Sie die verbleibende Hälfte des Reißverschlusses auf dieselbe Weise an der **LINKEN** Seite der Reißverschlussöffnung fest. Heften Sie mit der Hand entlang der Mitte des Bandes. Positionieren Sie den Reißverschlussfuß am oberen Ende des Reißverschlusses mit der **LINKEN** Nut über der Spule. Nähen Sie entlang des Bandes bis zur Kerbe. Rückwärtsnähen zur Verstärkung.



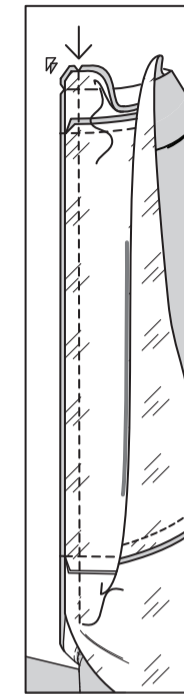
Schließen Sie den Reißverschluss und überprüfen Sie, ob er von **AUSSEN** unsichtbar ist. Ziehen Sie die freien Enden des Reißverschlussbandes von der Nahtzugabe weg. Stecken Sie die verbleibende hintere Mittelnaht unterhalb des Reißverschlusses zusammen. Stellen Sie den Reißverschlussfuß ganz nach **LINKS**, so dass die Nadel durch die äußere Kerbe des Fußes nach unten geht. Beginnen Sie mit dem Nähen der Naht 6 mm oberhalb des untersten Stiches und leicht nach **LINKS**. Nähen Sie die Naht etwa 2.5 cm lang. Wechseln Sie zu einem normalen Nähfuß und nähen Sie den Rest der Naht.



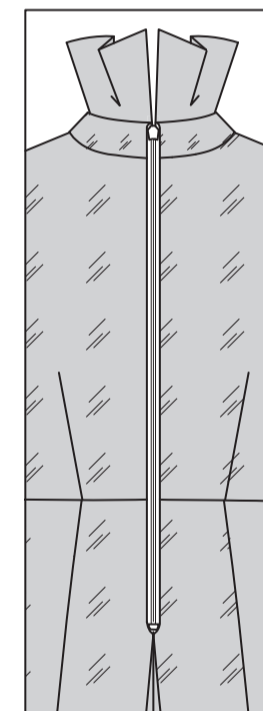
Wenn Sie möchten, öffnen Sie jede Nahtzugabe am Ende des Reißverschlusses und nähen Sie das Band an die Nahtzugabe.



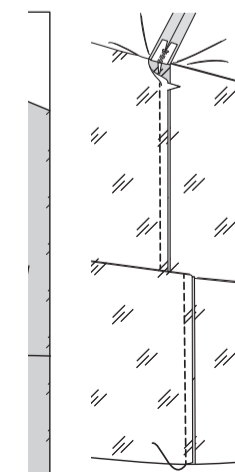
Öffnen Sie die hinteren Öffnungskanten des Kleides und rollen Sie die Reißverschlusszähne von der Öffnungskante weg. Wenden Sie das Rückenfutter nach **AUSSEN**. Stecken Sie **RECHTS AUF RECHTS** das Rückenteil und die hinteren Bandkanten des Kleides und des Futters zusammen. Nähen Sie die verbleibenden hinteren Bandkanten und schließen Sie dabei an die vorherigen Nähte an. Nähen Sie quer über das Futter 1.3 cm von der hinteren Kante entfernt, halten Sie dabei die Reißverschlusszähne frei. Beschneiden Sie die Ecke. Schneiden Sie die hinteren Mittelkanten nicht ein.



Wenden Sie das Futter und das Band auf die **INNENSEITE**; bügeln Sie.



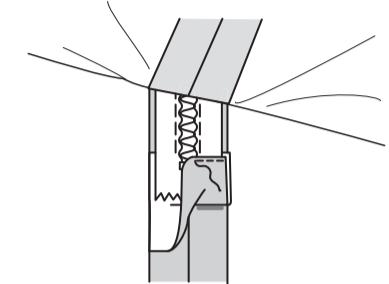
Nähen Sie das Futter unterhalb des Reißverschlusses ab, lassen Sie dabei den Rock frei.



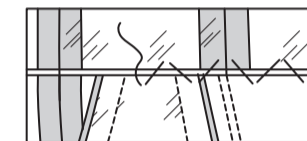
Schneiden Sie ein Stück Reststoff in der Breite der Reißverschlussbänder und in einer Länge von 2.5 cm zu.



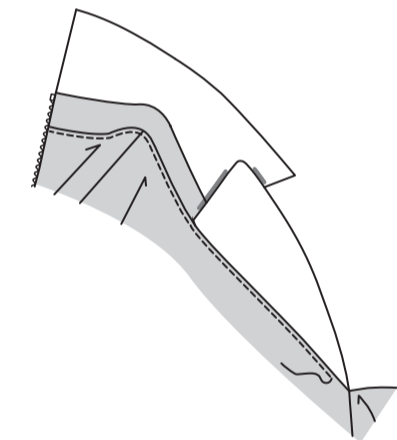
Falten Sie die Breite des Stoffes in der Hälfte, links auf links. Legen Sie den Stoff mittig über die Enden der Reißverschlussbänder. Nähen Sie dicht an den Längskanten.



Heben Sie Kleid und Futter hoch. Nähen Sie die Nähte an der Taillenkante locker von Hand zusammen.



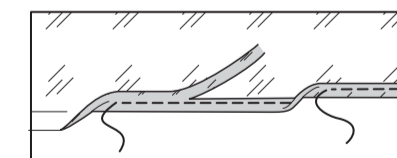
Wenden Sie Kleid und Futter nach unten. Auf der Außenseite das Oberteil so weit wie möglich am Kragenband und an den Reversnähten festnähen, dabei das Revers frei lassen.



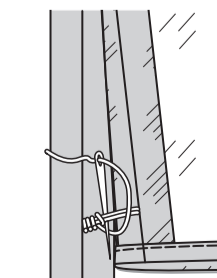
ABSCHLUSS

SAUM
Säumen Sie die untere Kante des Futters, dabei lassen Sie das Kleid frei.

DESIGNER-SÄUME - 6 mm an der unteren Kante nach oben bügeln. Schneiden Sie neben der Naht zurück. Bügeln Sie unter 3 mm und nähen Sie.

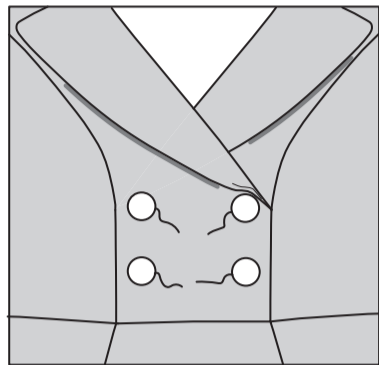


Nähen Sie eine 1.3 cm lange Naht zwischen dem Futter und den Seitennähten des Kleides an der Unterkante, wie gezeigt.

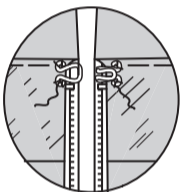


KNÖPFE, HAKEN UND ÖSEN

Belegen Sie die Knöpfe mit einem Stoffrest und folgen Sie dabei den Anweisungen des Herstellers.
Nähen Sie die Knöpfe am rechten vord. Oberteil an den Punkten, wobei Sie die linke Stofflage des vord. Oberteils einfangen.



Nähen Sie auf der Innenseite Haken und Ösen an das Kragenband, oberhalb des Reißverschlusses.

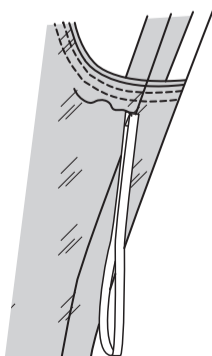


AUFHÄNGESCHLAUFEN

Schneiden Sie für die Aufhängeschlaufen zwei Stücke Band von je 43 cm Länge zu.
Für jede Schlaufe falten Sie ein Stück Band in der Hälfte. Drehen Sie 6 mm an der Schnittkante um.

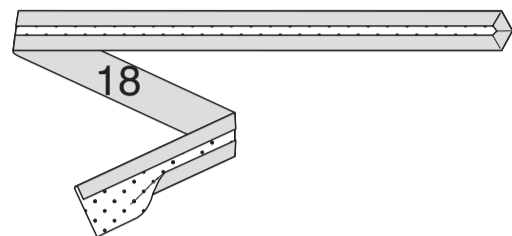


Auf der Innenseite die Schlaufen an die Seitennähte des Oberteils stecken, wobei die Kanten 2 cm von der Armausschnittnaht entfernt gebügelt werden.
Nähen Sie von Hand fest.

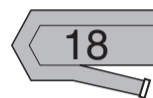


GÜRTEL- UND FADENSCHLAUFEN

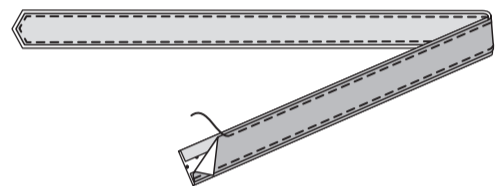
Befestigen Sie die EINLAGE nach den Anweisungen des Herstellers am GÜRTEL (18). Bügeln Sie unter die Nahtzugaben an den langen Kanten und dem spitzen Ende des Gürtels, wie gezeigt.



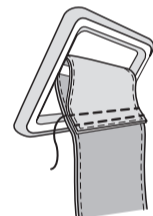
Schneiden Sie die Nahtzugaben von VERSTÄRKUNG (18) zu, lassen Sie dabei das gerade Ende frei.



Stecken Sie die Verstärkung auf den Gürtel links auf links, so dass die Kanten gerade sind. Nähen Sie dicht an den langen Kanten und dem spitzen Ende.



Beziehen Sie die Schnalle mit einem Stoffrest gemäß den Anweisungen des Herstellers.
Stecken Sie das gerade Ende des Gürtels durch die gekaufte Schnalle und wenden Sie es an der Faltnie. Nähen Sie quer über das Ende und nochmals 6 mm entfernt.



Machen Sie auf der Außenseite eine Fadenkettenschleife an einem kleinen Punkt der Seitennähte des Oberteils, wie gezeigt, die groß genug ist, damit der Gürtel hindurch passt.

