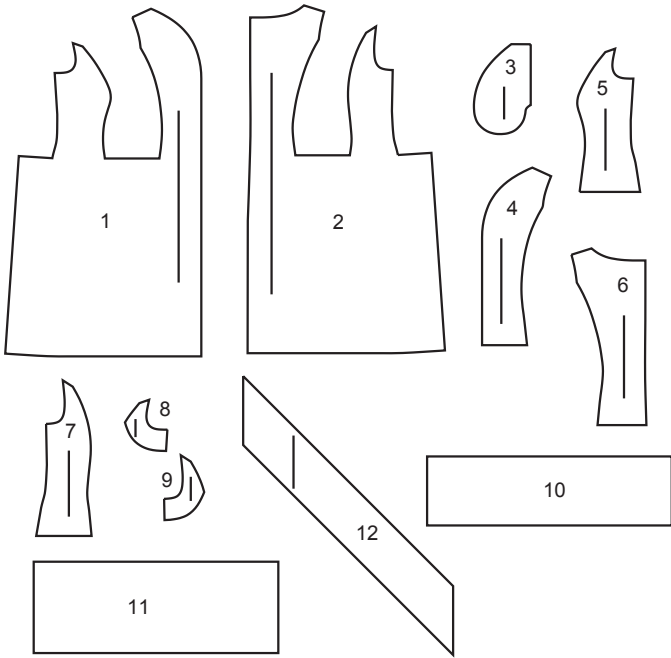
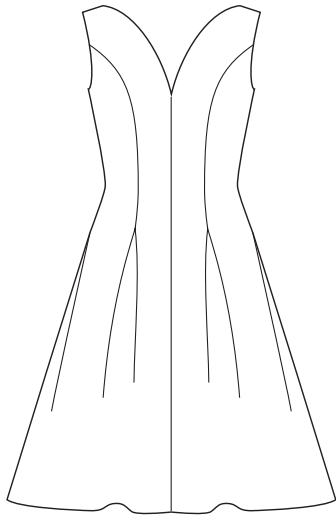


VORDERTEIL



- 1 VORDERTEIL
2 RÜCKENTEIL
3 TASCHE
4 VORD. FUTTER
5 SEITL. VORD. FUTTER
6 RÜCKW. FUTTER
7 SEITL. RÜCKW. FUTTER
8 SEITL. VORD. EINLAGE
9 SEITL. RÜCKW. EINLAGE
10 VORDERTEIL UND -RÜCKENTEIL DES UNTERROCKS
11 UNTERROCKKRÜSCHE
12 RAND

KÖRPERMASSE

DAMEN

Größen	8	10	12	14	16	18	20	22	24	26
Oberweite (cm)	80	83	87	92	97	102	107	112	117	122
Taillenweite	61	64	67	71	76	81	87	94	97	104
Hüftweite	85	88	92	97	102	107	112	117	122	127
rückw. Taillenl.	40	40.5	41.5	42	42.5	43	44	44	45	46

STOFFSCHNITTEILE

☉ Bezeichnet Brustumfang, Taillenumfang, Hüftumfang und/oder Bizeps. Die Maße beziehen sich auf den Umfang des fertigen Kleidungsstücks (Körpermaß + Trageerleichterung + Design-Erleichterung). Passen Sie das Schnittmuster bei Bedarf an.

Die gezeigten Linien sind SCHNITTLINIEN, jedoch sind Nahtzugaben von 1.5 cm inbegriffen, sofern nicht anders angegeben.
Siehe NÄHTIGE INFORMATIONEN für Nahtzugaben.

Suchen Sie das/die Layout(s) nach Kleidungsstück-/Ansicht, Stoffbreite und Größe. Die Layouts zeigen die ungefähre Position der Schnittmusterteile; die Position kann je nach Schnittmustergröße leicht variieren.

Alle Layouts sind für Stoffe mit oder ohne Strichrichtung, sofern nicht anders angegeben. Für Stoffe mit Strichrichtung, Flor, Schattierung oder einseitigem Design verwenden Sie das Layout MIT STRICHRICHTUNG.

RECHTE MUSTERSEITE	LINKE MUSTERSEITE	RECHTE STOFFSEITE	LINKE STOFFSEITE

G = GRÖSSE
AG = ALLE GRÖSSEN
* = MIT STRICHRICHTUNG
** = OHNE STRICHRICHTUNG
SELVAGE(S) WEBKANTE(N)
FOLD = STOFFBRUCH
SINGLE THINKNESS = EINZELNE DICKE
DOUBLE THINKNESS = DOPPELTE DICKE
CROSSWISE FOLD = QUERFALTE

Positionieren Sie den Stoff wie auf dem Layout angegeben. Wenn das Layout zeigt...

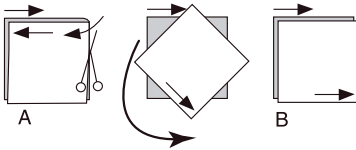
FADENLAUF: Legen Sie die Linie auf den geraden Fadenlauf des Stoffes und halten Sie sie parallel zur Webkante oder zum Falz. Beim Layout "mit Strichrichtung" sollten die Pfeile in dieselbe Richtung zeigen. (Bei Stoffen mit Pelzflor zeigen die Pfeile in Richtung des Flors).

EINZELNE DICKE - Legen Sie den Stoff mit der rechten Seite nach oben. (Bei Webpelzstoffen wird der Flor nach unten gelegt.)

DOPPELTE DICKE

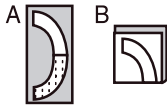
MIT STOFFBRUCH - Legen Sie den Stoff mit der rechten Seite nach oben.

* **OHNE STOFFBRUCH** - Legen Sie den Stoff rechts auf rechts und falten Sie ihn kreuzweise. Schneiden Sie den Falz von Webkante zu Webkante ein (A). Halten Sie die rechten Seiten zusammen und drehen Sie die obere Lage vollständig um, so dass der Flor in dieselbe Richtung wie die untere Lage verläuft.



STOFFBRUCH - Legen Sie die angegebene Kante genau entlang der Falz des Stoffes. Schneiden Sie NIEMALS an dieser Linie. Wenn das Schnittmusterteil so dargestellt ist...

● Schneiden Sie zuerst die anderen Teile zu und lassen Sie dabei genügend Stoff für dieses Teil übrig (A). Falten Sie den Stoff und schneiden Sie das Stück wie gezeigt am Stoffbruch zu (B).



★ Schneiden Sie das Stück nur einmal zu. Schneiden Sie zuerst die anderen Teile zu, so dass genügend Stoff für dieses Teil vorhanden ist. Öffnen Sie den Stoff; schneiden Sie das Teil auf einer einzigen Lage zu.

Schneiden Sie alle Teile entlang der für die gewünschte Größe angegebenen Schnittlinie mit langen, gleichmäßigen Scherenstrichen aus, wobei die Kerben nach außen zeigen.

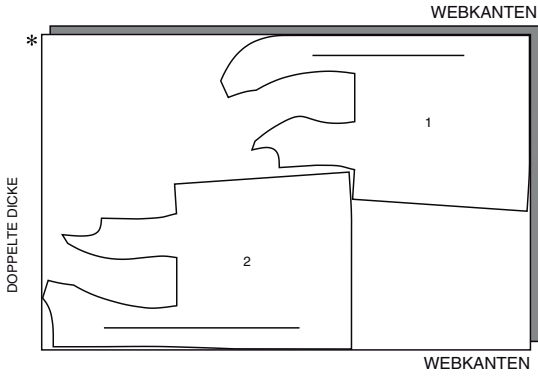
Übertragen Sie alle Markierungen und Konstruktionslinien, bevor Sie das Schnittmustergewebe entfernen. (Bei Pelzflor-Stoffen übertragen Sie die Markierungen auf die linke Seite).

HINWEIS: Die gestrichelten Kästchen (a! b! c!) in den Layouts stellen die Teile dar, die nach den angegebenen Maßen zugeschnitten werden.

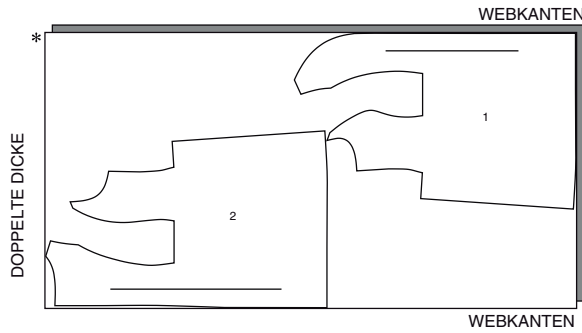
KLEID

PIECES: 1 2

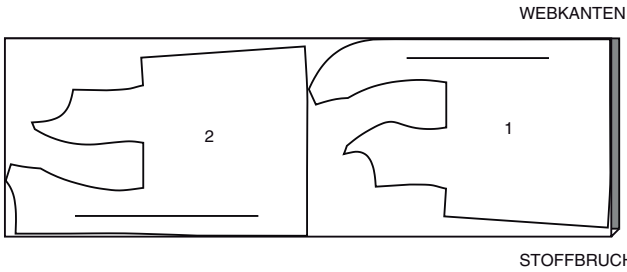
45" (115 cm) *
G
Größen 8 10 12



45" (115 cm) *
G
Größen 14 16 18 20 22 24 26



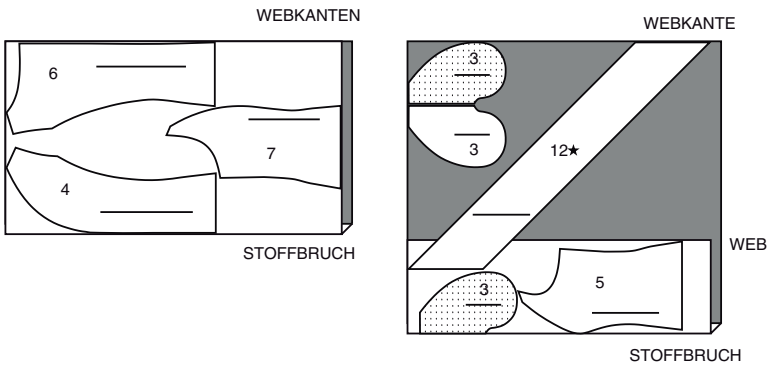
60" (150 cm) *
AG



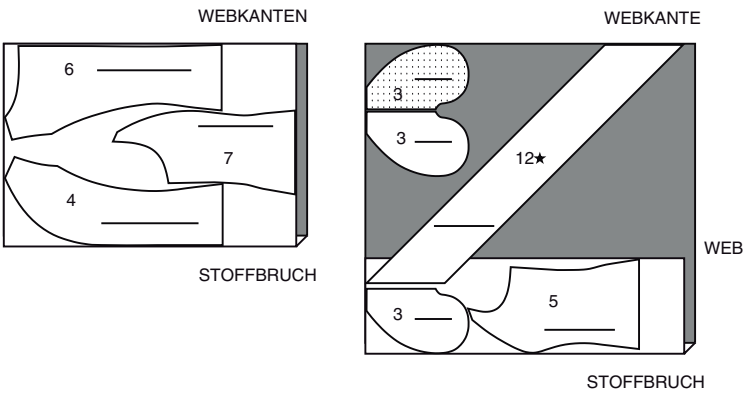
FUTTER 1

PIECES: 3 4 5 6 7 12

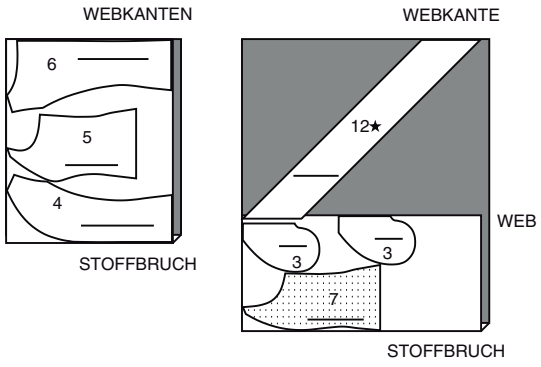
45" (115 cm) *
G
Größen 8 10 12 14 16 18 20



45" (115 cm) *
S/T
Größen 22 24 26



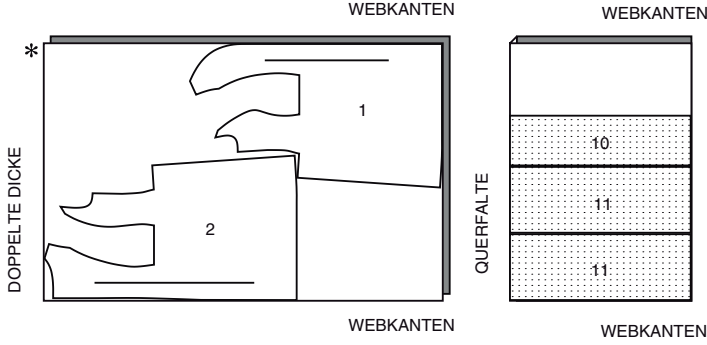
60" (150 cm) *
AG



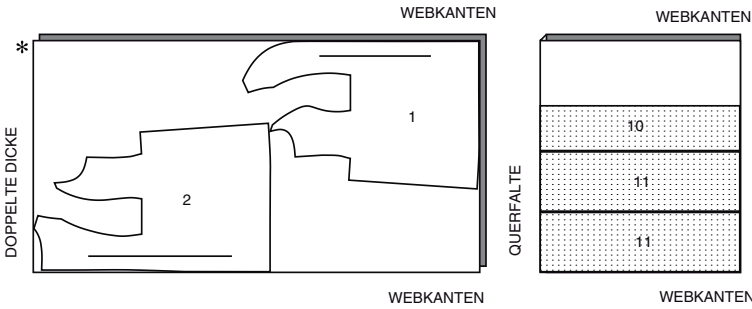
UNTERFUTTER (FUTTER 2)

PIECES: 1 2 10 11

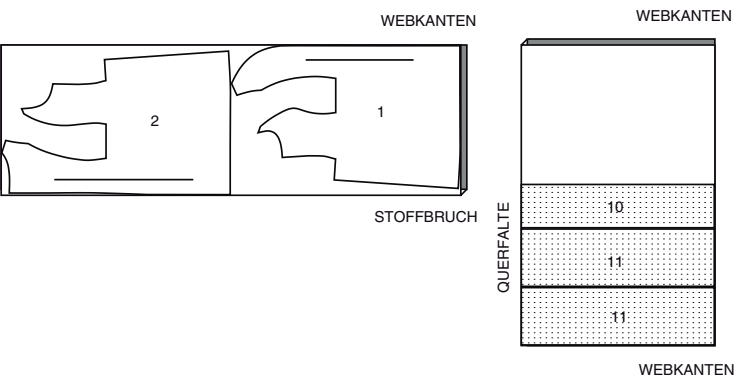
45" (115 cm) *
G
Größen 8 10 12



45" (115 cm) *
G
Größen 14 16 18 20 22 24 26



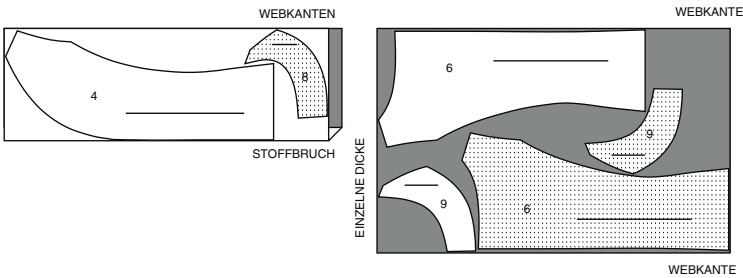
60" (150 cm) *
AG



EINLAGE

PIECES: 4 6 8 9

20" (51CM)
AG



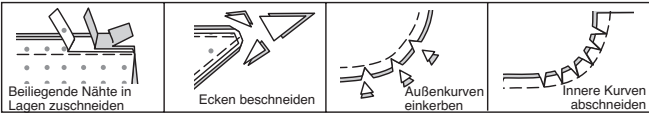
NÄHANGABEN

1.5 cm NAHTZUGABEN SIND INBEGRIFFEN,
(sofern nicht anders angegeben).

GRAFIK

rechte Seite	linke Seite	Einlage	Futter	Innenfutter

Bügeln Sie beim Nähen. Nähte flach bügeln, dann aufbügeln, sofern nicht anders angegeben. Schneiden Sie die Nahtzugaben ein, wo nötig, damit sie flach liegen.



GLOSSAR

Nähbegriffe, die in der Nähanleitung in **FETTDRUCK** erscheinen, werden im Folgenden erklärt.

EINHALTEN/EINREIHEN - Siehe Video zum Nähen von zweireihigen Kräuseln.

UNSICHTBARER REISSVERSCHLUSS - Siehe Video zum Nähen eines unsichtbaren Reißverschlusses.

SCHMALER SAUM- Siehe Video zum Nähen von schmalen Säumen.

FESTSTEBBEN - Video "Wie man einen Steppstich macht".

UNTERSTEBBEN- Siehe Video zum Untersteppen.

SÄUMEN- Siehe Video zum saumen.

NÄH-TUTORIALS



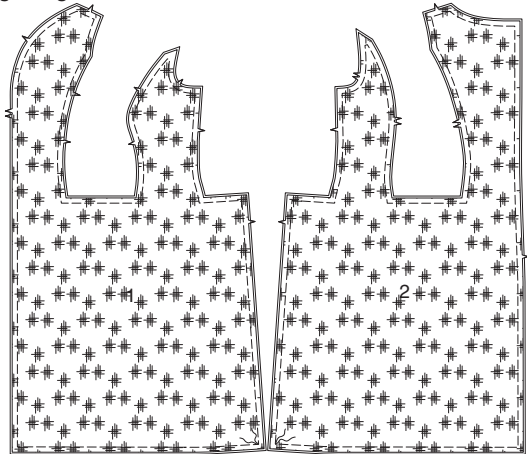
Erweitern Sie Ihre Fähigkeiten durch kurze, leicht verständliche Videos unter simplicity.com/sewingtutorials.

KLEID

UNTERFUTTER A

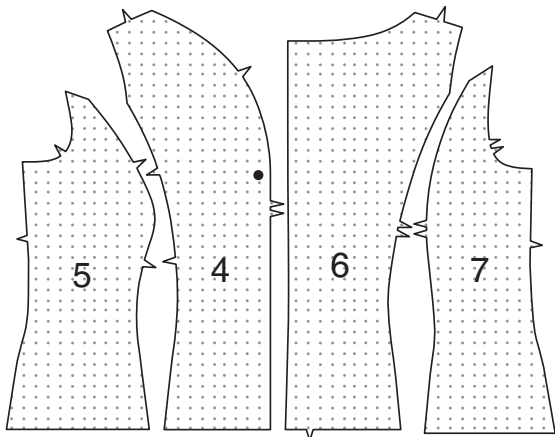
Arbeiten Sie auf einer ebenen Fläche und heften Sie das UNTERFUTTER des VORDERTEILS (1) und das UNTERFUTTER des RÜCKENTEILS (2) auf die linke Seite der entsprechenden VORDERTEILS (1) und RÜCKENTEILS (2). Heften Sie knapp innerhalb der 1.5 cm Nahtzugaben, lassen Sie dabei beide Fadenenden frei, um sie leicht entfernen zu können.

HINWEIS: Das Heften wird in den weiteren Abbildungen nicht mehr gezeigt.



EINLAGE

Kleben Sie die EINLAGE auf die linke Seite jedes passenden FUTTERTEILS gemäß den Anweisungen des Herstellers.

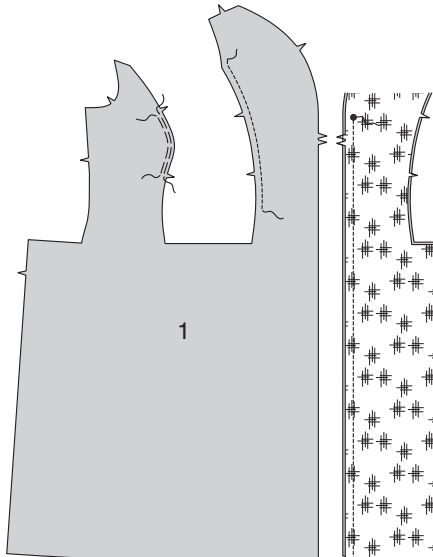


VORDER- UND RÜCKENTEIL

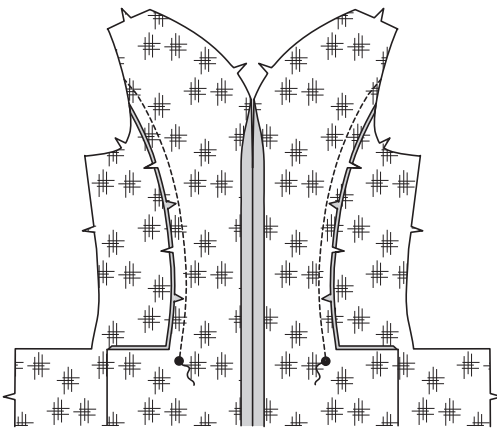
Nähen Sie das VORDERTEIL (1) entlang der geraden eingekerbten Kante oberhalb der Taillenlinie, wie gezeigt.

HALTEN Sie das Vorderteil entlang der gebogenen Kante zwischen den Kerben **EIN**, wie gezeigt.

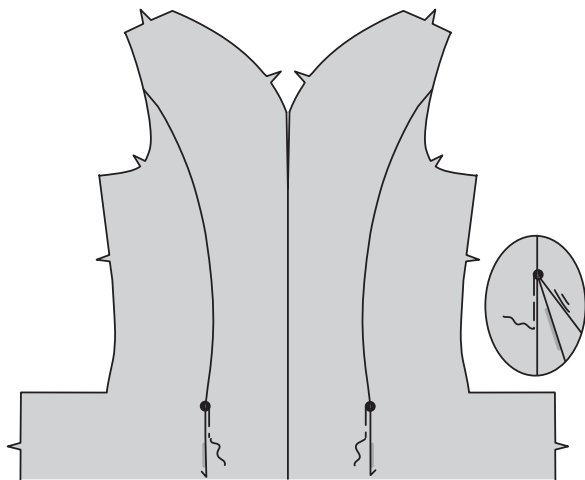
Nähen Sie die vordere Mittelnaht, die an einem großen Punkt endet.



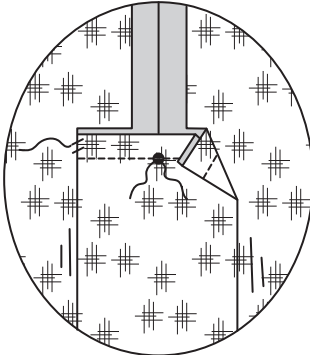
Stecken Sie das obere Vorderteil und die Seitenteile rechts auf rechts zusammen, wobei die Kerben und großen Punkte übereinstimmen. Passen Sie die Form an. Heften Sie, schneiden Sie nach Bedarf ein. Nähen Sie die oberen Teile von der Schulter bis zum großen Punkt.



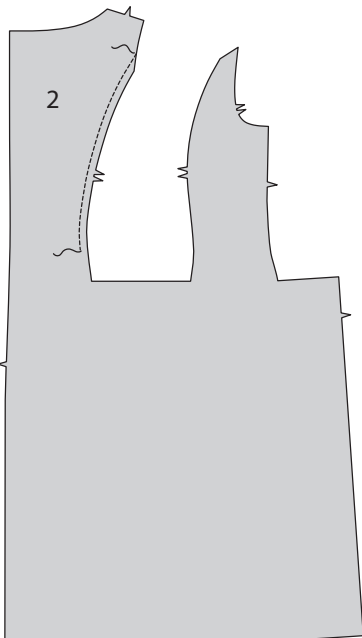
Um Falten im Vorderteil zu machen, falten Sie außen entlang der durchgezogenen Linien. Bringen Sie die Falten zur gestrichelten Mittellinie, die mit den großen Punkten übereinstimmt; heften Sie dicht an den Faltenkanten.



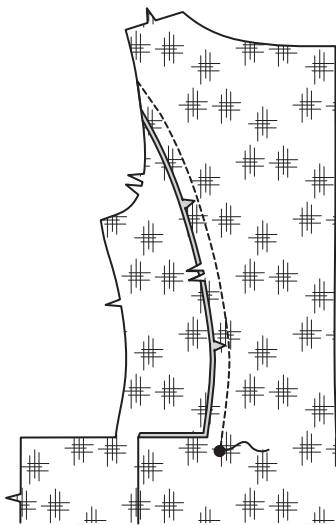
Auf der Innenseite jede Seite der Falte von den Falten bis zum großen Punkt absteppen, dabei das Kleid frei lassen. Heften Sie die Falten der Falte an das Unterfutter.



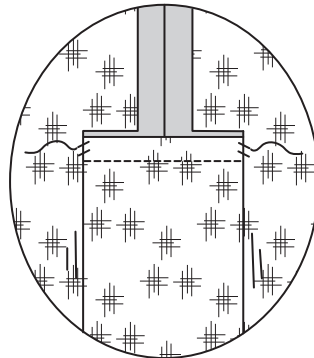
STEBBEN Sie das RÜCKENTEIL (2) entlang der geraden eingekerbten Kante oberhalb der Taillenlinie **FEST**, wie gezeigt.



Stecken Sie das obere Rückenteil und die Seitenteile rechts auf rechts zusammen, wobei die Kerben und großen Punkte übereinstimmen. Passen Sie die Leichtigkeit an. Heften Sie, schneiden Sie nach Bedarf ein. Nähen Sie die oberen Teile von der Schulter bis zum großen Punkt. Falten im Rückenteil auf die gleiche Weise wie im Vorderteil herstellen.



Heften Sie die Falten der Falte an das Unterfitter.



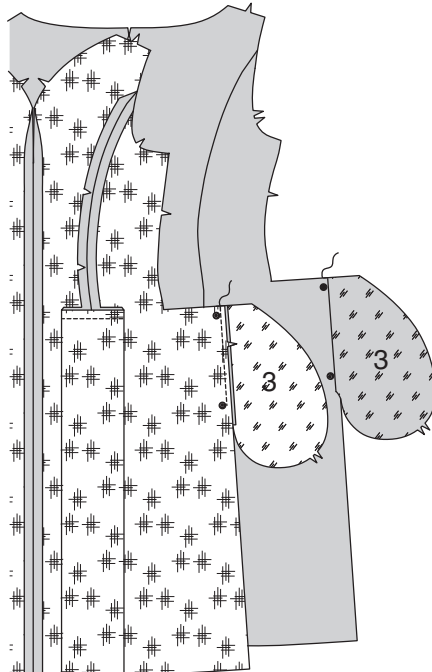
REISSVERSCHLUSS

HINWEIS: Verwenden Sie zum Nähen von unsichtbaren Reißverschlüssen den speziellen **UNSICHTBAREN REISSVERSCHLUSS**. Bringen Sie den Reißverschluss an den hinteren Öffnungskanten an.

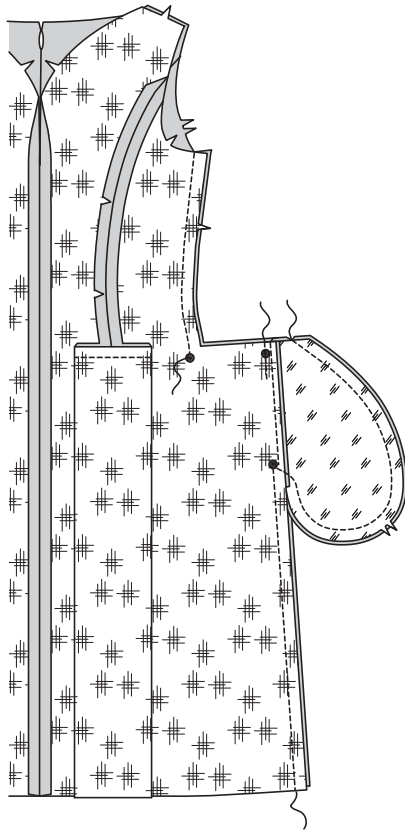
TASCHEN UND SEITENNÄHTE

Nähen Sie eine TASCH (3) auf der Vorderseite an jeder Seitennaht in einer 1 cm Naht. Bügeln Sie die Naht zu den Taschen hin.

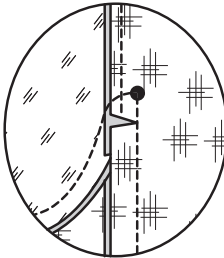
Nähen Sie an jeder Seite eine Tasche auf das Rückenteil, nähen Sie dabei eine 1 cm lange Naht ein. Bügeln Sie die Naht zu den Taschen hin.



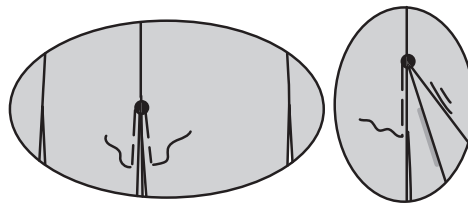
Stecken Sie das obere Vorder- und Rückenteil an den Seiten fest, wobei die Kerben und Punkte übereinstimmen. Nähen Sie von der Armlochante bis zu den großen Punkten. Den Rest der Seitennaht nähen, dabei zwischen den großen Punkten offen lassen. Nähen Sie die Taschenkanten an den Seitennähten zusammen. Schneiden Sie die rückw. Nahtzugaben unterhalb des unteren großen Punktes ein.



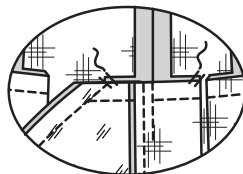
Wenden Sie die Taschen entlang der Nahtlinien nach vorn; bügeln Sie sie.



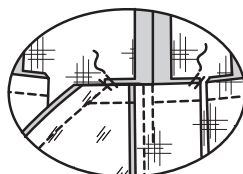
Um Falten in jede Seitennaht zu legen, falten Sie auf der Außenseite entlang der durchgezogenen Linien. Bringen Sie die Falten zur gestrichelten Mittellinie, die mit den großen Punkten übereinstimmt; heften Sie dicht an den Faltenkanten.



Auf der Innenseite jede Seite der Falte von den Falten bis zum großen Punkt absteppen, dabei das Kleid frei lassen.

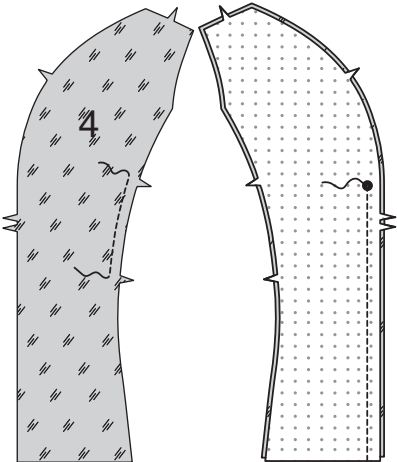


Heften Sie die Falten und die Oberkante der Tasche an das Unterfutter.

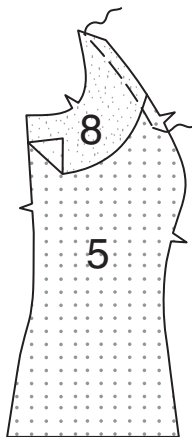


FUTTER

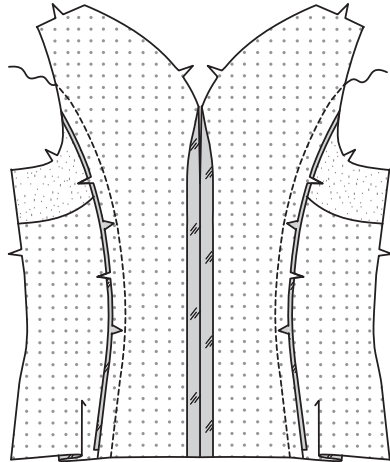
STEPHEN Sie die Seitenkanten des VORD. FUTTERS (4) zwischen den Kerben **FEST**. Nähen Sie die Vorderteile zusammen und enden Sie am großen Punkt.



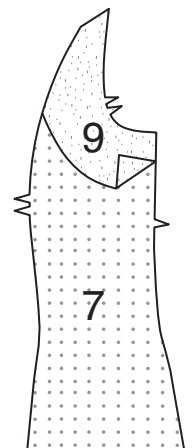
Legen Sie die SEITL. VORD. EINLAGE (8) auf die Teile des SEITL. VORD. FUTTERS (5). **HALTEN** Sie die gebogene Kante des seitlichen Vorderteils von der Oberkante bis zur Kerbe **EIN**.



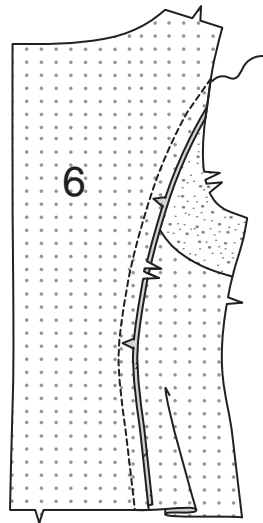
Stecken Sie das vordere Futter an das seitliche vord. Futter, wobei die Kerben übereinstimmen; passen Sie die Form an. Heften Sie, schneiden Sie nach Bedarf ein. Nähen Sie.



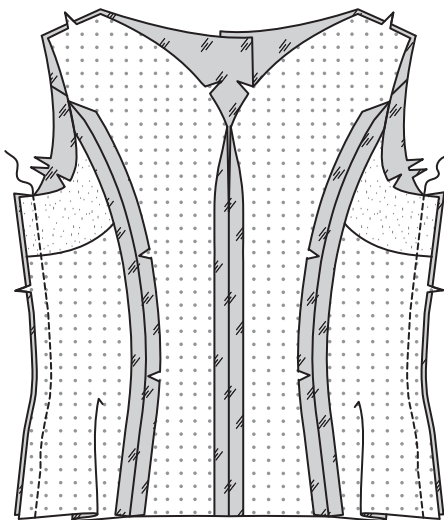
Bringen Sie die SEITL. RÜCKW. EINLAGE (9) auf die Teile des SEITL. RÜCKW. FUTTERS (7) an.



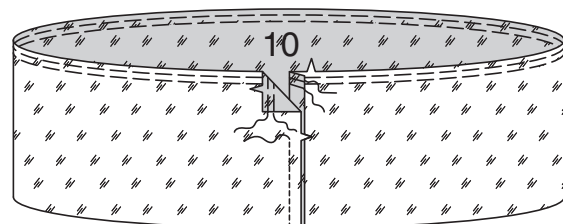
Nähen Sie das RÜCKW. FUTTER (6) an das seitli. rückw. Futter, wobei die Kerben übereinstimmen.



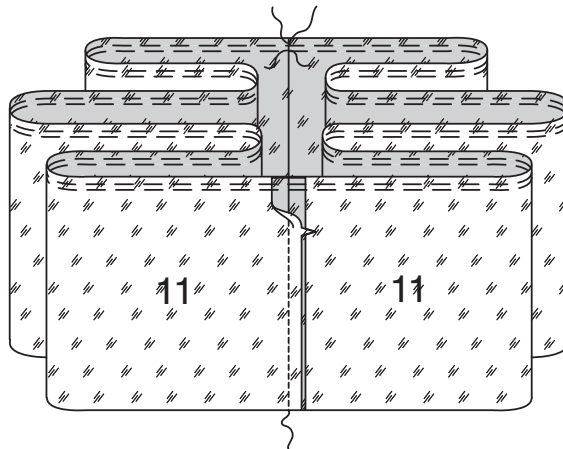
Nähen Sie das Vorderteil an das rückw. Futter an den Seiten zusammen.



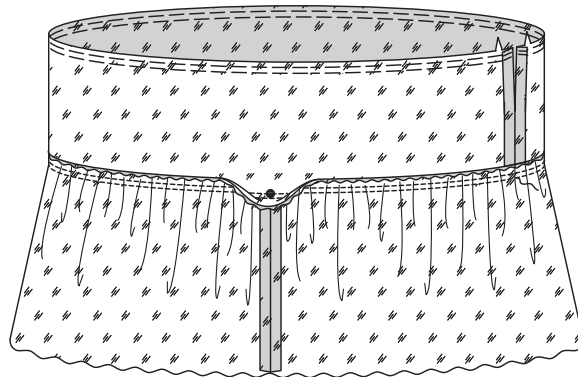
Nähen Sie die hintere Mittelnaht de VORDER- UND RÜCK-ENTEILS DES UNTERROCKS (10) von der Unterkante bis zur Kerbe. **REIHEN** Sie die obere Kante des Unterrocks zwischen den Kerben **EIN**.



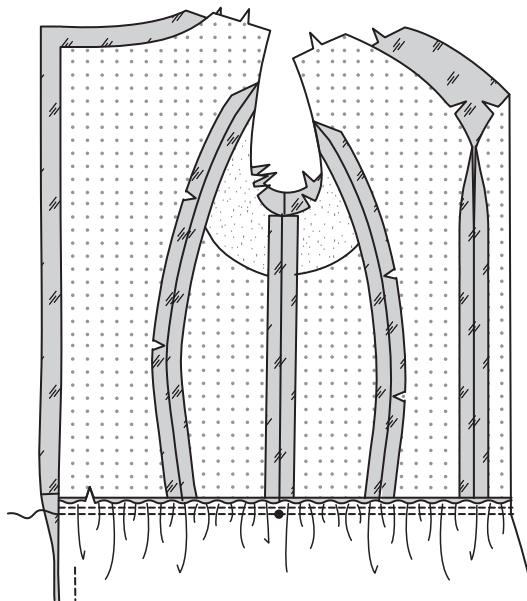
Nähen Sie die UNTERROCKRÜSCHENTEILE (11) an den Seiten zusammen. **REIHEN** Sie die obere Rüschenkante **EIN**.



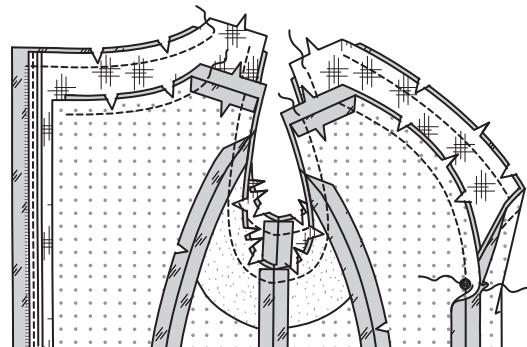
Stecken Sie die Unterrockrüsche an der Unterkante des Unterrocks, dabei die Nähte auf die Punkte abstimmen. Passen Sie die Kräuseln an. Nähen Sie. Bügeln Sie die Naht nach oben.



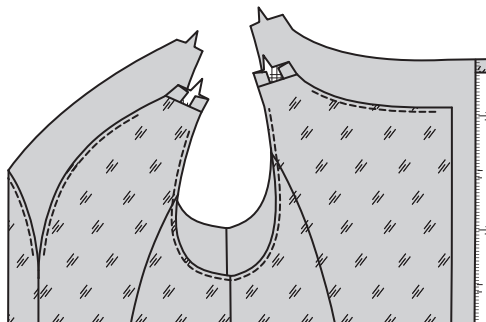
Stecken Sie den Unterrock an der Unterkante des Futters fest, wobei die vorderen und hinteren Mittelkanten übereinstimmen. Passen Sie die Kräuseln an. Nähen Sie. Bügeln Sie die Naht nach oben.



Bügeln Sie unter die Schulterkanten des Futters. Stecken Sie das Futter rechts auf rechts an das Kleid. Nähen Sie den vorderen Halsausschnitt, den hinteren Halsausschnitt und die Armausschnittkanten zusammen, unterbrechen Sie die Naht am großen Punkt. Schneiden Sie die Kurven ein.



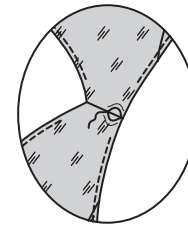
STEPHEN Sie das Futter so weit wie möglich **UNTER**. Wenden Sie das Futter nach innen; bügeln Sie es.



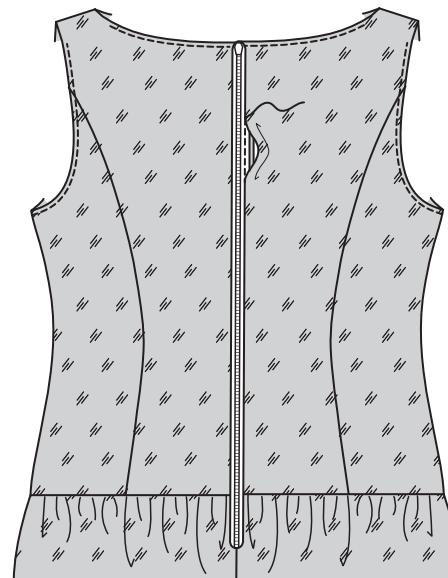
Stecken Sie das Vorderteil an den Schultern auf das Rückenteil. Nähen, dabei die untergebügelten Kanten des Besatzes frei lassen.



SÄUMEN Sie die nach unten gebügelten Besatzkanten zusammen.

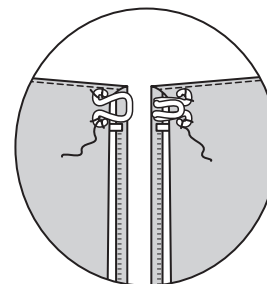


Drehen Sie die rückw. Öffnungskanten um, so dass die Reißverschlusszähne frei liegen. Bügeln Sie. **SÄUMEN** Sie an das Reißverschlussband.

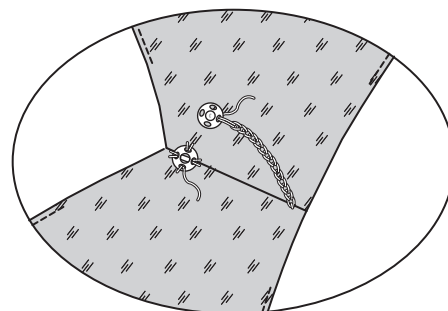


ABSCHLUSS

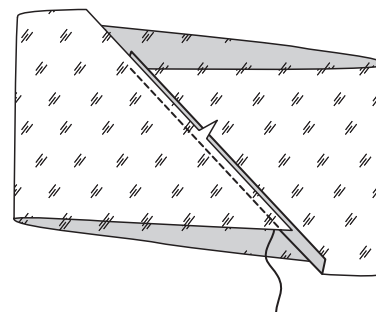
Nähen Sie Haken und Ösen an die hinteren Öffnungskanten über dem Reißverschluss, wie gezeigt.



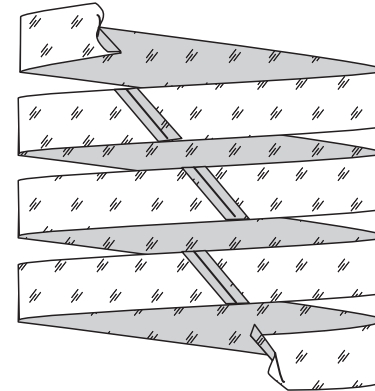
Fertigen Sie für den Wäscheträger eine 2 cm lange Fadenschnur an. Nähen Sie ein Ende an der Schulter des Kleides an, wie gezeigt. Nähen Sie den Druckknopf an das verbleibende Ende des Wäschebands und des Kleides, wie gezeigt.



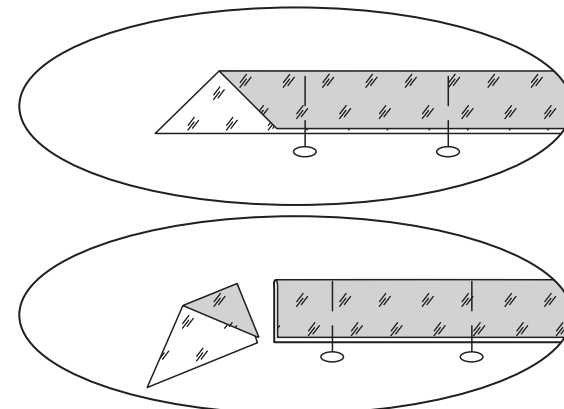
Stecken Sie die Enden von RAND (12) rechts auf rechts zusammen, wobei die Kerben übereinstimmen. Nähen Sie eine 6 mm lange Naht. **HINWEIS:** Die Kanten werden an den Enden der Naht nicht gleichmäßig sein.



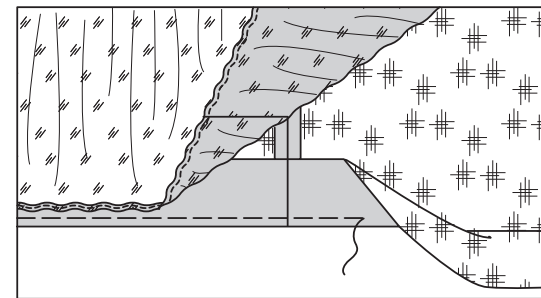
Beginnen Sie an einem verlängerten Ende und schneiden Sie entlang der Schnittlinie, so dass ein durchgehender Schrägbandstreifen entsteht, wie gezeigt.



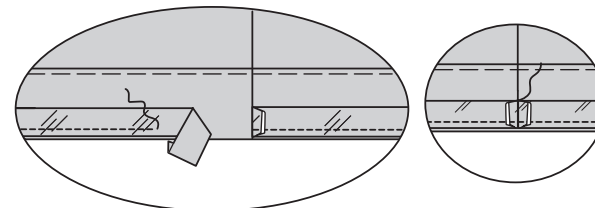
Für den Rand falten Sie den Schrägstreifen der Länge nach in die Hälfte links auf links. Leicht bügeln. Stecken Sie die Schnittkanten zusammen. Schneiden Sie die Enden wie gezeigt ein. Nähen Sie einen **SCHMALEN SAUM** an der Unterkante der Unterrockrüsche.



Schlagen Sie einen 8.2 cm breiten Saum an der Unterkante des Kleides hoch. Heften Sie dicht an der Falte. Öffnen Sie den Saum.



Schlagen Sie den Rand knapp über die Schnittkante des Saums, drehen Sie ein Ende um und lappen Sie das andere Ende. Heften. **SÄUMEN** Sie die umgeschlagenen Enden zusammen. Nähen Sie den Rand fest.



Wenden Sie den Rand nach innen, sodass die Schnittkante eingefasst wird. Nähen Sie in der Naht der Randnaht. Wenden Sie den Saum hoch. Nähen Sie fest. Bügeln Sie.

