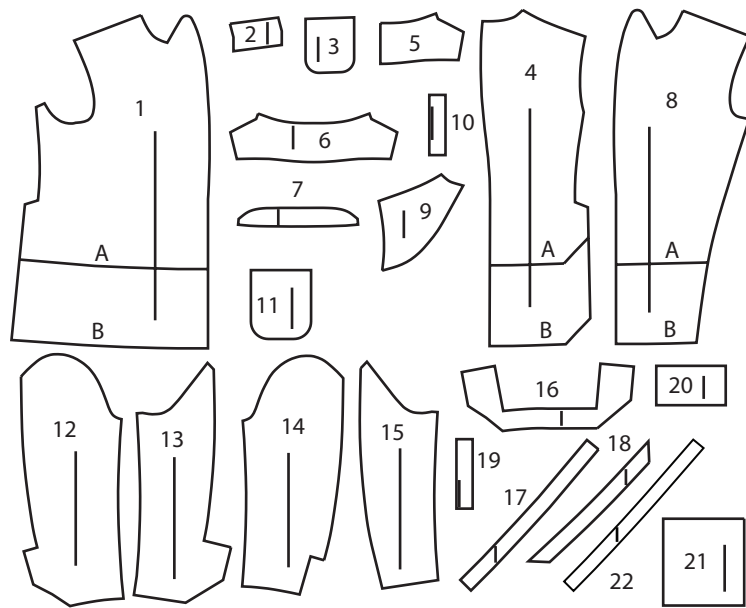
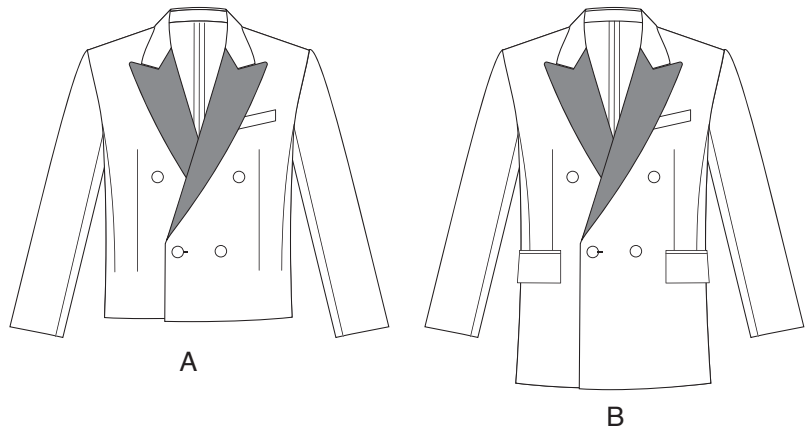


FRONT



- 1 FRONT A, B
2 UPPER WELT A, B
3 UPPER POCKET A, B
4 BACK A, B
5 UPPER COLLAR A, B
6 UNDER COLLAR A, B
7 COLLAR BAND A, B
8 FRONT FACING A, B
9 BACK FACING A, B
10 WELT A, B
11 INSIDE POCKET A. B
12 UPPER SLEEVE A, B
13 UNDER SLEEVE A, B
14 UPPER SLEEVE LINING A, B
15 UNDER SLEEVE LINING A, B
16 SLEEVE INTERFACING A, B
17 LOWER FRONT INTERFACING A
18 LOWER BACK INTERFACING A, B
19 LOWER WELT B
20 LOWER FLAP B
21 LOWER POCKET B
22 LOWER FRONT INTERFACING B
- 1 DEVANT A, B
2 PASSEPOIL SUPÉRIEUR A, B
3 POCHE SUPÉRIEURE A, B
4 DOS A, B
5 DESSUS DE COL A, B
6 DESSOUS DE COL A, B
7 PIED DE COL A, B
8 PAREMENTURE DEVANT A, B
9 PAREMENTURE DOS A, B
10 PASSEPOIL A, B
11 POCHE INTÉRIEURE A, B
12 DESSUS DE MANCHE A, B
13 DESSOUS DE MANCHE A, B
14 DOUBLURE DESSUS DE MANCHE A, B
15 DOUBLURE DESSOUS DE MANCHE A, B
16 ENTOILAGE DE MANCHE A, B
17 ENTOILAGE DEVANT INFÉRIEUR A
18 ENTOILAGE DOS INFÉRIEUR A, B
19 PASSEPOIL INFÉRIEUR B
20 RABAT INFÉRIEUR B
21 POCHE INFÉRIEURE B
22 ENTOILAGE DEVANT INFÉRIEUR B

BODY MEASUREMENTS / MESURES DU CORPS

MEN'S/HOMME

Sizes/Tailles	34	36	38	40	42	44	46
Chest (ins)	34	36	38	40	42	44	46
Waist	28	30	32	34	36	39	42
Hip	35	37	39	41	43	45	47
T. poitrine (cm)	87	92	97	102	107	112	117
T. taille	71	76	81	87	92	97	107
T. hanches	89	94	99	104	109	114	119

FABRIC CUTTING LAYOUTS

⊕ Indicates Bustline, Waistline, Hipline and/or Biceps. Measurements refer to circumference of Finished Garment (Body Measurement + Wearing Ease + Design Ease). Adjust Pattern if necessary.

Lines shown are CUTTING LINES, however, 5/8" (1.5cm) SEAM ALLOWANCES ARE INCLUDED, unless otherwise indicated. See SEWING INFORMATION for seam allowance.

Find layout(s) by Garment/View, Fabric Width and Size. Layouts show approximate position of pattern pieces; position may vary slightly according to your pattern size.

All layouts are for with or without nap unless specified. For fabrics with nap, pile, shading or one-way design, use WITH NAP layout.

RIGHT SIDE OF PATTERN	WRONG SIDE OF PATTERN	RIGHT SIDE OF FABRIC	WRONG SIDE OF FABRIC

S/T = SIZE(S)/TAILLE(S)
* = WITH NAP/AVEC SENS
S/L = SELVAGE(S)/LISIÈRE(S)
AS/TT = ALL SIZE(S)/TOUTES TAILLE(S)
** = WITHOUT NAP/SANS SENS
F/P = FOLD/PLIURE
CF/PT = CROSSWISE FOLD/PLIURE TRAME

Position fabric as indicated on layout. If layout shows...

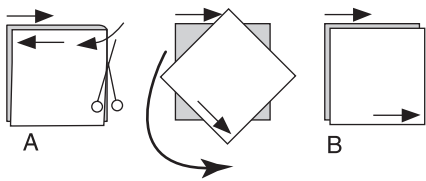
GRAINLINE—Place on straight grain of fabric, keeping line parallel to selvage or fold. ON “with nap” layout arrows should point in the same directions. (On Fur Pile fabrics, arrows point in direction of pile.)

SINGLE THICKNESS—Place fabric right side up. (For Fur Pile fabrics, place pile side down.)

DOUBLE THICKNESS

WITH FOLD—Fold fabric right sides together.

* WITHOUT FOLD—With right sides together, fold fabric CROSSWISE. Cut fold from selvage to selvage (A). Keeping right sides together, turn upper layer completely around so nap runs in the same direction as lower layer.



FOLD—Place edge indicated exactly along fold of fabric. NEVER cut on this line.

When pattern piece is shown like this...



• Cut other pieces first, allowing enough fabric to cut this piece (A). Fold fabric and cut piece on fold, as shown (B).

★ Cut piece only once. Cut other pieces first, allowing enough fabric to cut this piece. Open fabric; cut piece on single layer.

Cut out all pieces along cutting line indicated for desired size using long, even scissor strokes, cutting notches outward.

Transfer all markings and lines of construction before removing pattern tissue. (Fur Pile fabrics, transfer markings to wrong side.)

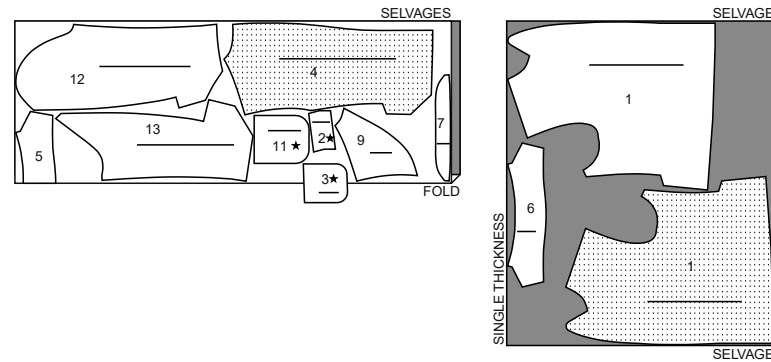
NOTE: Broken-line boxes (a! b! c!) in layouts represent pieces cut by measurements provided.

Sizes	34	36	38	40	42	44	46
FINISHED GARMENT MEASUREMENTS							
A,B Chest	40½	42½	44½	46½	48½	50½	52½
A,B Waist	36½	38½	40½	42½	44½	46½	48½
A,B Hip	43½	45½	47½	49½	51½	53½	55½
Width, lower edge							
Jacket A	42	44	46	48	50	52	54
Jacket B	44	46	48	50	52	54	56
Finished back length from base of neck							
Jacket A	23¼	23½	23¾	24	24¼	24½	24¾
Jacket B	32¾	33	33¼	33½	33¾	34	34¼
Tailles	34	36	38	40	42	44	46
MESURES DU VÊTEMENT FINI							
A,B Poitrine	103	108	113	118	123	128	133
A,B Taille	93	98	103	108	113	118	123
A,B Hanches	110	116	121	126	131	136	141
Largeur à l'ourlet							
Veste A	107	112	117	122	127	132	137
Veste B	112	117	122	127	132	137	142
Longueur finie – dos, votre nuque à l'ourlet							
Veste A	59	60	60	61	62	62	63
Veste B	83	84	84	85	86	86	87

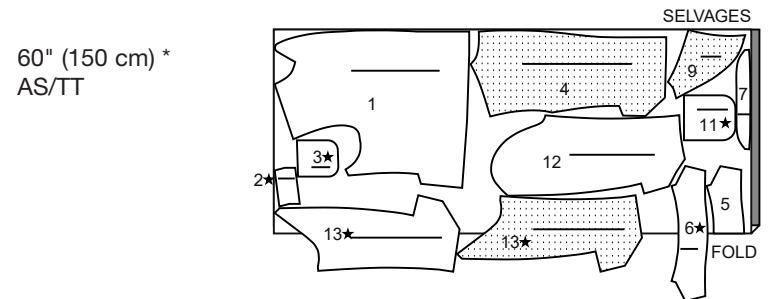
JACKET A / VESTE A

PIECES: 1 2 3 4 5 6 7 9 11 12 13

45" (115 cm) *
AS/TT



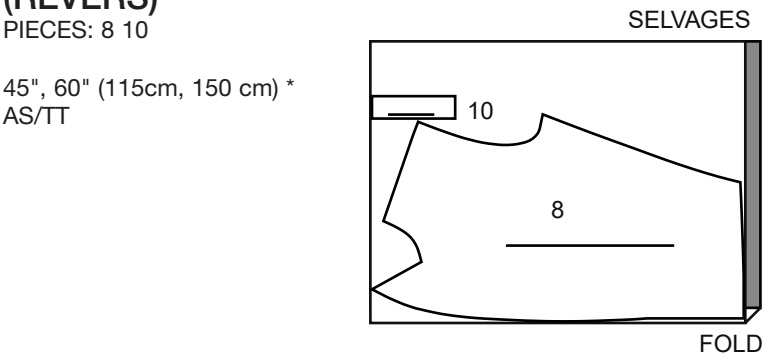
60" (150 cm) *
AS/TT



CONTRAST A (LAPELS) / CONTRASTE A (REVERS)

PIECES: 8 10

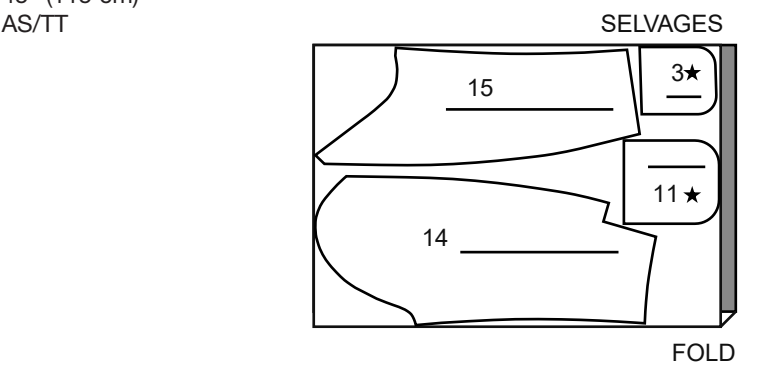
45", 60" (115cm, 150 cm) *
AS/TT



LINING A / DOUBLURE A

PIECES: 3 11 14 15

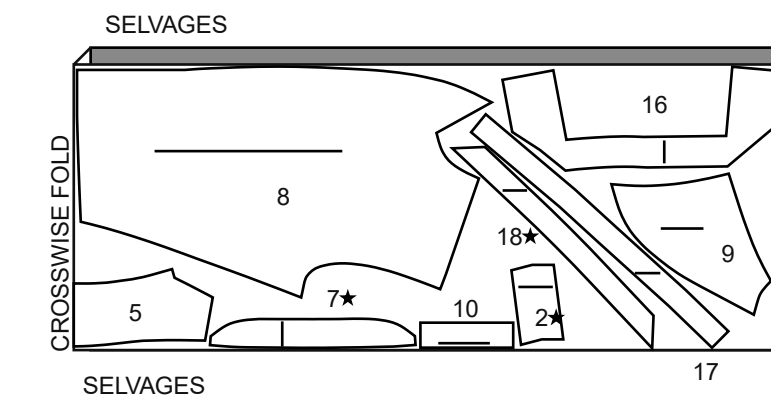
45" (115 cm) *
AS/TT



INTERFACING A / ENTOILAGE A

PIECES: 2 5 7 8 9 10 16 17 18

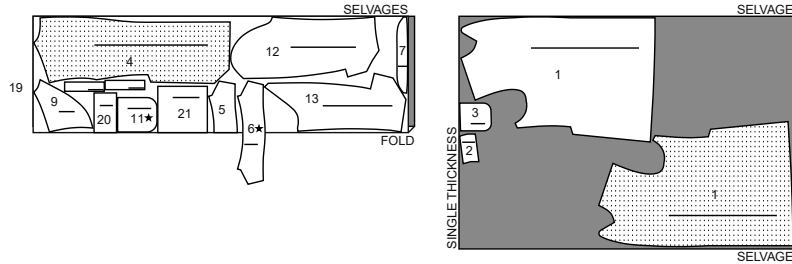
20" (51CM)
AS/TT



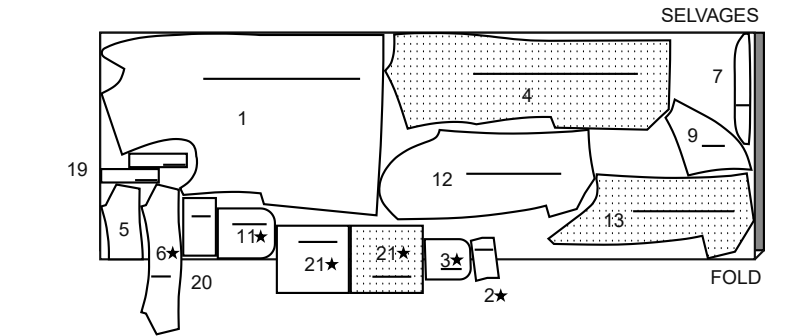
JACKET B / VESTE B

PIECES: 1 2 3 4 5 6 7 9 11 12 13 19 20 21

45" (115 cm) *
AS/TT



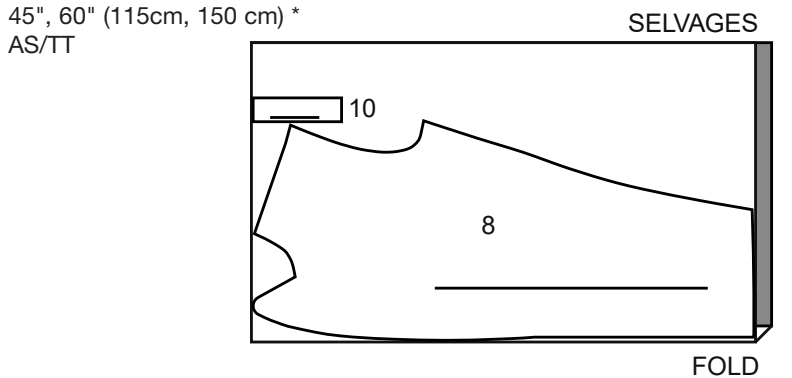
60" (150 cm) *
AS/TT



CONTRAST B (LAPELS) / CONTRASTE B (REVERS)

PIECES: 8 10

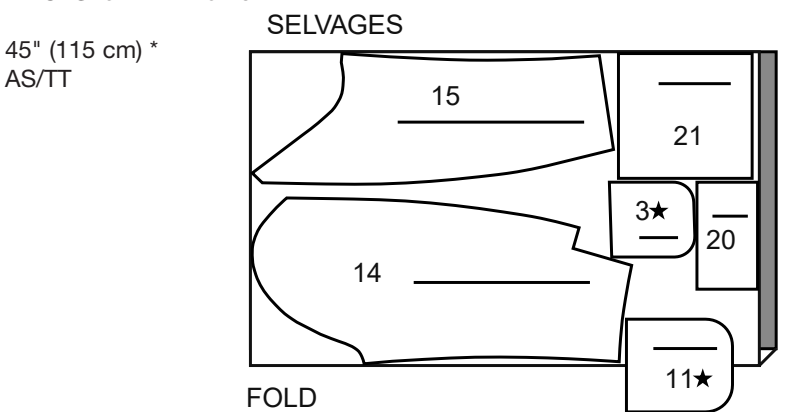
45", 60" (115cm, 150 cm) *
AS/TT



LINING B / DOUBLURE B

PIECES: 3 11 14 15 20 21

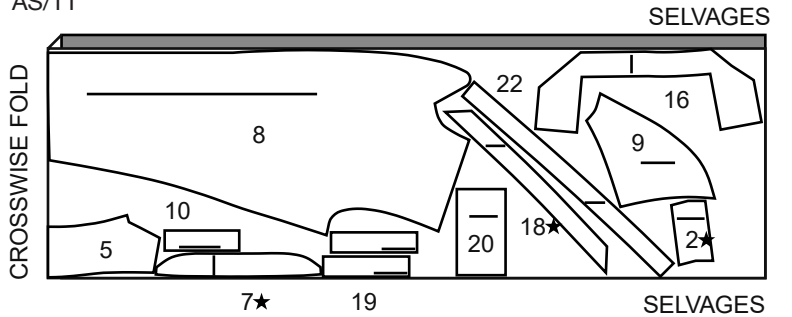
45" (115 cm) *
AS/TT



INTERFACING B / ENTOILAGE B

PIECES: 2 5 7 8 9 10 16 18 19 20 22

20" (51CM)
AS/TT

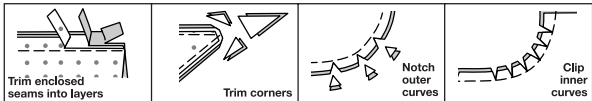


SEWING INFORMATION

5/8" (1.5cm) SEAM ALLOWANCES ARE INCLUDED,
(unless otherwise indicated)
ILLUSTRATION SHADING KEY

Right Side	Wrong Side	Interfacing	Lining	Underlining

Press as you sew. Press seams flat, then press open, unless otherwise instructed. Clip seam allowances, where necessary, so they lay flat.



GLOSSARY

Sewing terms appearing in **BOLD TYPE** in Sewing Instructions are explained below.

EASESTITCH - Stitch along seamline, using long machine stitches. Pull thread ends when adjusting to fit.

EDGESTITCH - Stitch close to finished edge or seam.

FINISH - Stitch 5/8" (1.5cm) from raw edge. Turn in along stitching and stitch close to fold. Trim away excess seam allowance to 1/4" (6mm) from fold stitching.

INTERFACING - Pin to wrong side of fabric as indicated in sewing instructions. Fuse in place following manufacturer's directions.

NARROW HEM - Turn In hem, easing in fullness if necessary. Open out hem. Turn in again so raw edge is along crease; press. Turn in along crease; stitch.

REINFORCE - Stitch along seamline where indicated in sewing instructions, using small machine stitches.

SLIPSTITCH - Slide needle through a folded edge then pick up a thread of underneath fabric.

STAYSTITCH - Stitch 1/8" (3mm) from seamline in seam allowance (usually 1/2" (1.3cm) from raw edge).

TOPSTITCH - On outside, stitch 1/4" (6mm) from edge, seam or previous stitching, using presser foot as guide, or stitch where indicated in instructions.

JACKET A, B

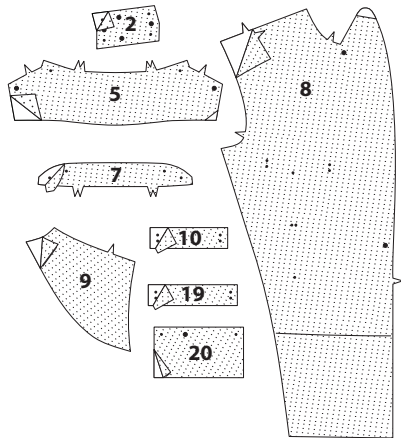
NOTE: Before sewing jacket, make sure to mark all stitching lines using a pen with disappearing ink or hand-basting.

NOTE: **View A** will be illustrated unless otherwise stated.

NOTE: After each seam is stitched, **FINISH** all visible raw edges of seam allowances.

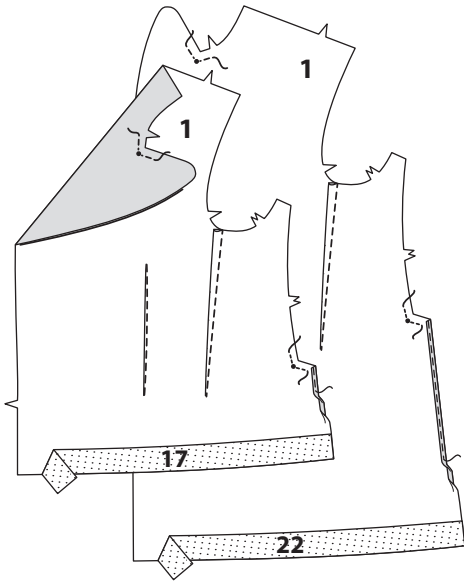
INTERFACING

1. Trim corners of interfacing as shown. Fuse interfacing to wrong side of select **FABRIC** sections. **Note:** Sleeve interfacing (16) and lower interfacings (17 or 22) and (18) will be applied during construction.

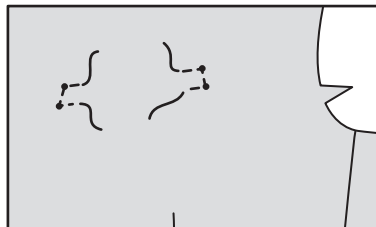


FRONT

2. Prepare right and left **FRONT** (1) as follows: **REINFORCE** inward corners of neckline and side back seam, pivoting with needle in fabric at large dots. Make darts. Press fold of dart toward center. Apply **LOWER FRONT INTERFACING** (17) (**view A**) or (22) (**view B**). Finish extension edge of front below small dot with a 5/8" (1.5cm) **NARROW HEM**.



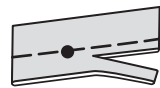
3. REINFORCE left front along corners for upper pocket, along stitching lines, pivoting at small dots as shown.



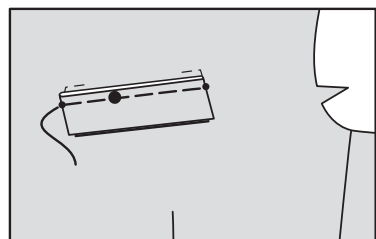
4. With right sides together, fold **UPPER WELT** (2) along foldline. Stitch ends. Trim seam allowances.



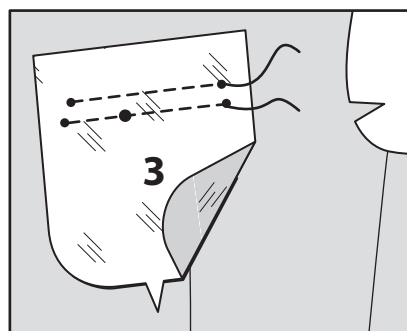
5. Turn right side out. Press. Baste raw edges. Trim seam allowances to a scant 1/4" (6mm).



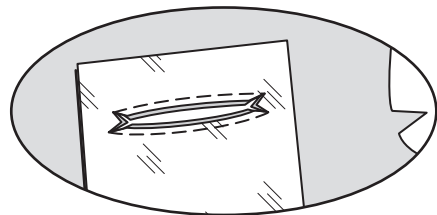
6. Pin upper welt to front, right sides together, matching small and large dots, having seamline on welt along lower stitching line. Baste.



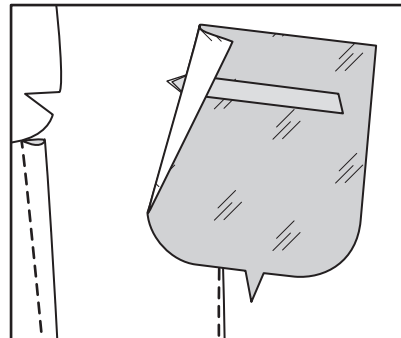
7. With right sides together, pin **UPPER POCKET** (3) cut of lining to left front over welt, matching stitching lines and symbols. Baste. Stitch along stitching lines between small dots.



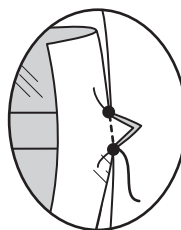
8. Slash front and pocket lining along line between stitching lines, clipping diagonally to small dots, being careful not to cut welt.



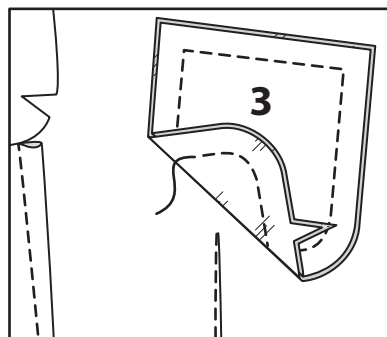
9. Turn pocket lining and triangular ends to inside, turning welt upward. Press.



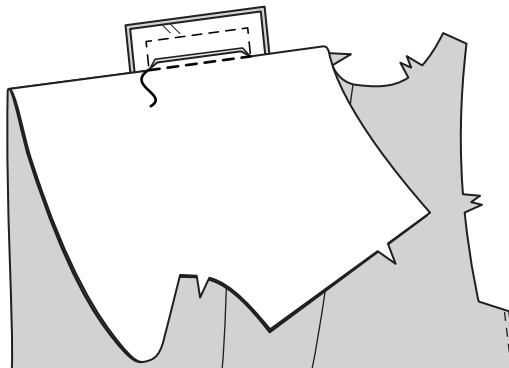
10. Stitch triangular ends together, keeping pocket lining and front free.



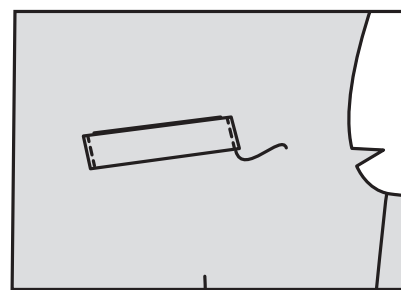
11. With right sides together, pin **UPPER POCKET** (3) cut of fabric to pocket lining. Stitch edges of pocket together, keeping front free.



12. To secure pocket, turn upper edge of front down and stitch over previous stitching along upper stitching line through all thicknesses.

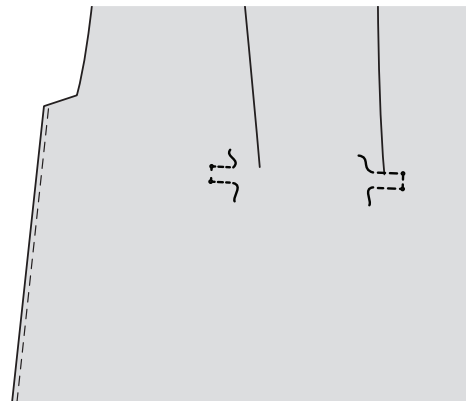


13. On outside, press welt up. **EDGESTITCH** side edges to front.



VIEW B LOWER WELT POCKET

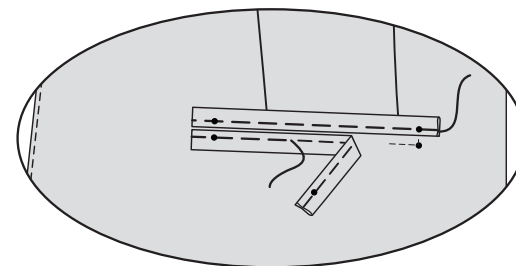
14. REINFORCE corners for lower pocket along stitching lines, pivoting at small dots as shown.



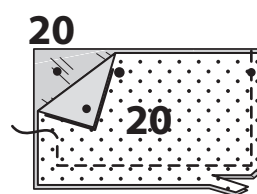
15. With wrong sides together, fold each **LOWER WELT** (19) along foldline. Baste raw edges together. Trim seam allowance to 1/4" (6mm).



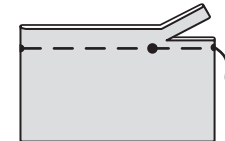
16. Pin lower welts to fronts, placing seamlines along stitching lines, matching small dots. Baste between dots through all thicknesses.



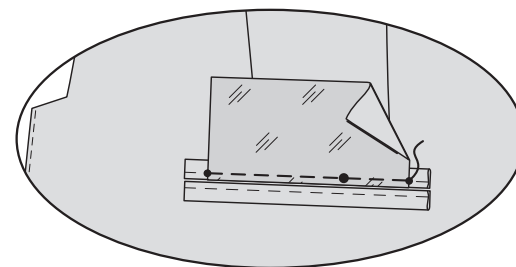
17. For each flap, pin **LOWER FLAP** (20) (cut of fabric) to lower flap facing (cut of lining) with right sides together. Stitch, leaving marked edge free. Trim stitched seam allowance.



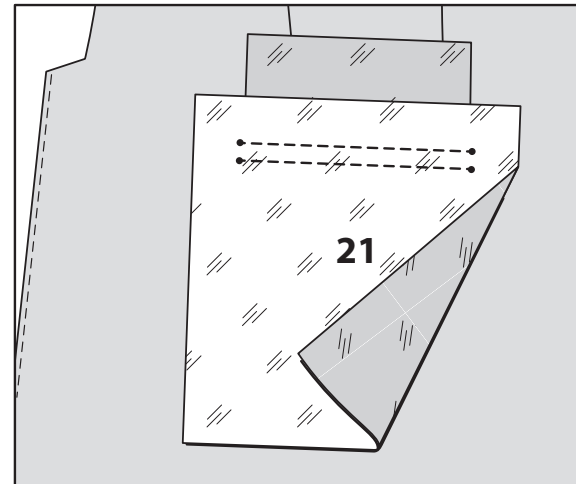
18. Turn right side out. Press. Baste raw edges together. Trim seam allowance to a scant 1/4" (6mm).



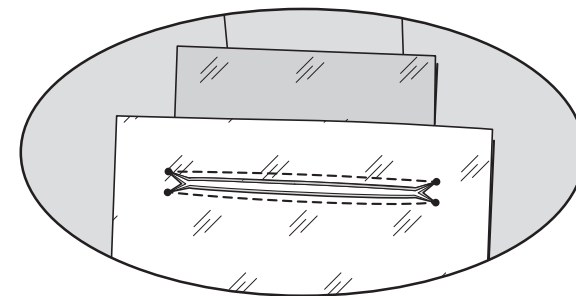
19. Pin flap to front over upper welt with right sides together, matching small and large dots; having seamline along upper basting. Baste.



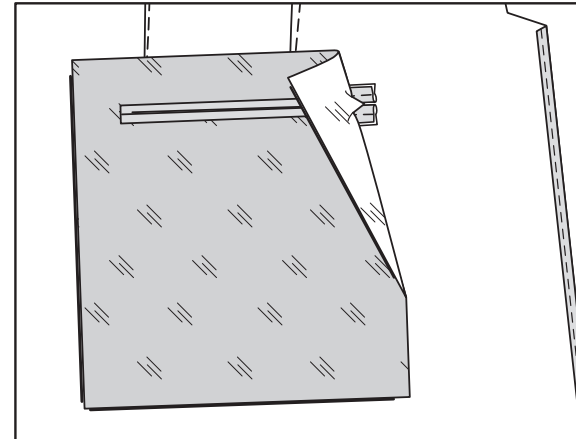
20. With right sides together, pin **LOWER POCKET** (21) (cut of lining) to front, over welt and flap, matching symbols and stitching lines. Baste. Stitch along stitching lines between small dots.



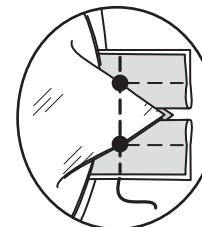
21. Slash pocket lining and front through all thicknesses along line between stitching, clipping diagonally to small dots, being careful not to cut welts and flap.



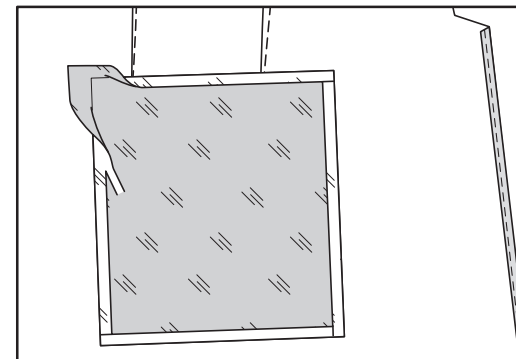
22. Turn pocket lining, welt ends and triangular ends to inside, turning flap downward. Press.



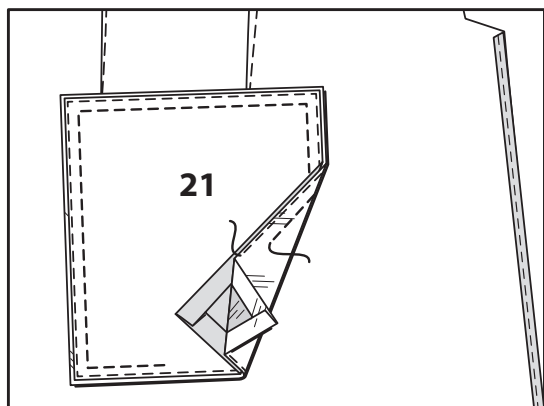
23. Stitch triangular ends and welt ends together, keeping pocket lining and front free.



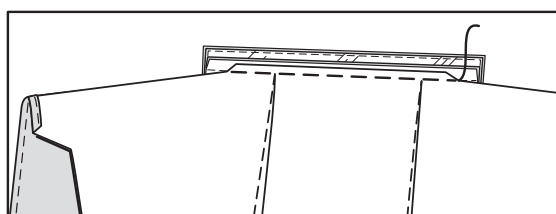
24. Turn seam allowances of lower pocket lining to inside. Press. Trim seam allowances to 3/8" (1cm).



25. Press raw edges of LOWER POCKET (21) (cut of fabric) to right side of fabric along seamline. Trim seam allowances to 3/8" (1cm). Pin lower pocket to lower pocket lining, with right sides together. **EDGE STITCH** pressed edges, keeping jacket front free. **TOPSTITCH** 1/2" from first stitching.

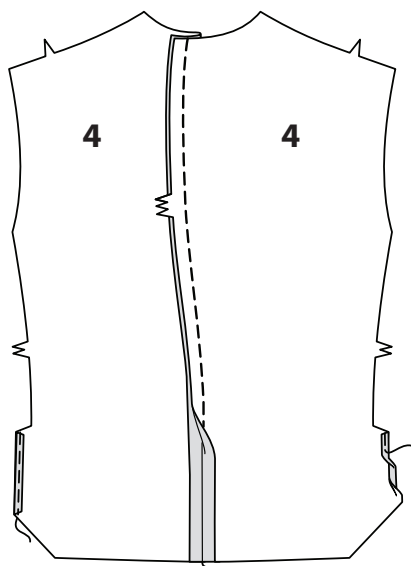


26. To secure pocket in place, turn upper edge of front down and stitch over previous stitching along upper stitching line through all thicknesses.

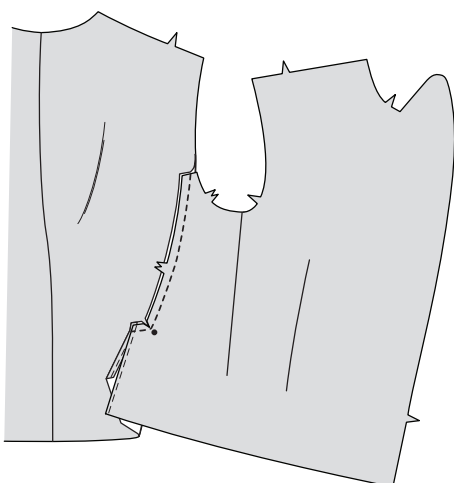


CONTINUE AS FOLLOWS FOR A, B

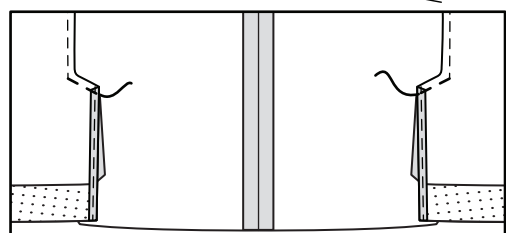
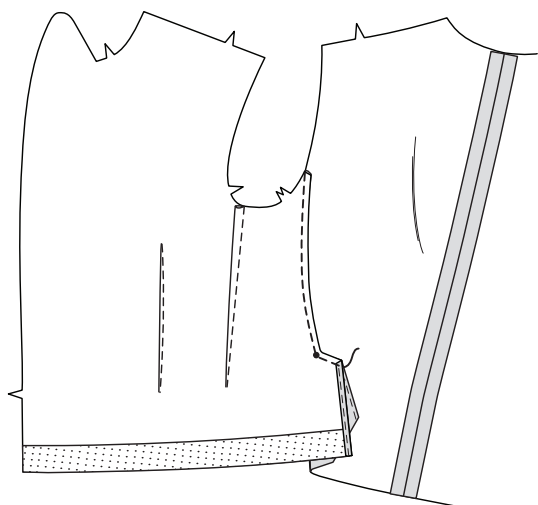
BACK
27. Stitch center back seam of BACK (4). **NARROW HEM** extension of self-facing below small dot.



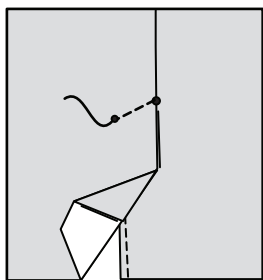
28. To finish side back seam in a French seam, pin side back edges wrong sides together, matching notches and dots. Stitch 3/8" (1cm) from raw edge, pivoting at corner opposite large dot as shown. Clip to inward corner. Trim raw edges to 1/8" (3mm) from stitching.



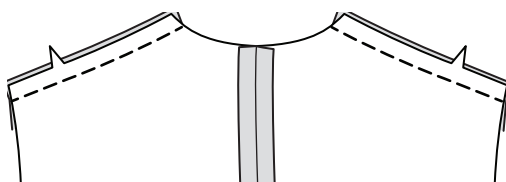
29. Turn side back edges right sides together, creasing seam. Stitch 1/4" (6mm) from seam, encasing raw edges. Press seam toward back. Press vent extensions toward back. Baste upper end of vent extensions along seamline.



30. On outside, stitch back along bastings as shown. Remove basting.

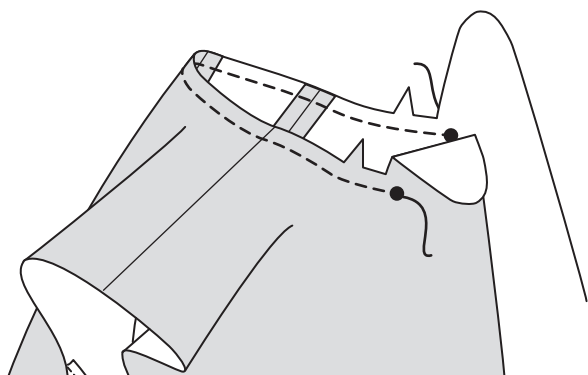


31. Stitch back to front at shoulder edges.

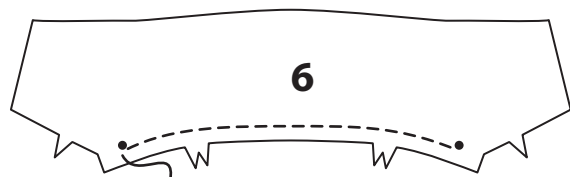


UNDER COLLAR

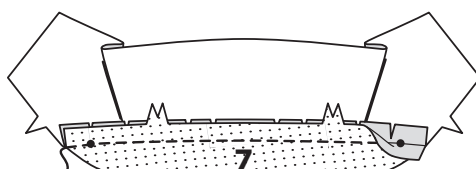
32. **STAYSTITCH** neck edge of jacket between large dots.



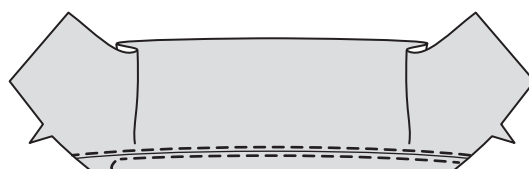
33. **STAYSTITCH** inner curved edge of UNDER COLLAR (6) between small dots.



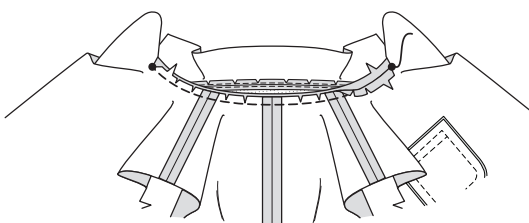
34. With right sides together, pin interfaced COLLAR BAND (7) to under collar, matching notches, center backs and small dots. Baste, clipping under collar as necessary. Stitch. Press seam open.



35. On outside, **EDGE STITCH** close to both edges of seam.

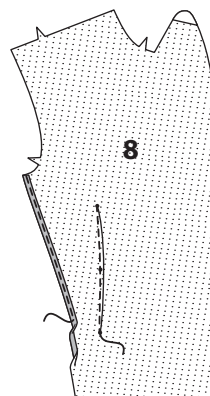


36. Pin collar band/ under collar to jacket, matching notches, center backs and symbols. Baste, clipping jacket as necessary. Stitch between large dots. Clip to large dot, being careful not to cut through reinforcement stitching. Press seam open from large dot to shoulder seam, pressing back neck seam allowance toward band.



FACING AND UPPER COLLAR

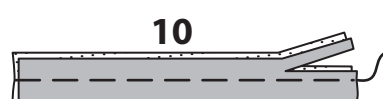
37. Stitch dart in FRONT FACING (8). **NARROW HEM** inner edge.



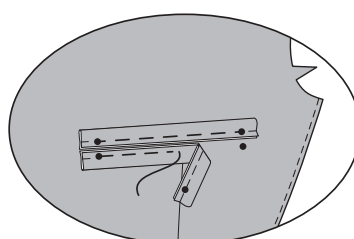
38. **REINFORCE** along corners of stitching lines on front facing, pivoting at small circles.



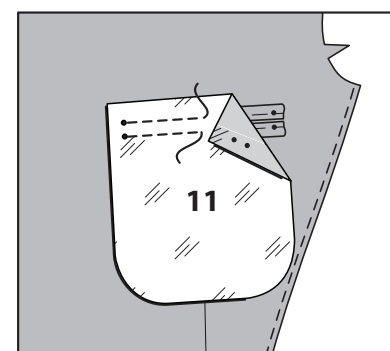
39. With wrong sides together, fold each WELT (10) along foldline. Baste raw edges together. Trim seam allowance to 1/4" (6mm).



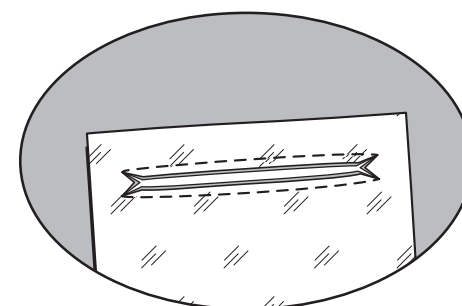
40. Pin lower welts to front facing, placing seamlines along stitching lines, matching small dots. Baste between dots through all thicknesses.



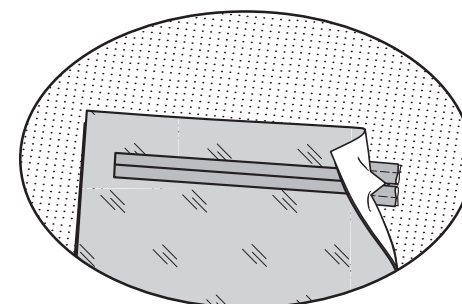
41. With right sides together, pin INSIDE POCKET (11) (cut of lining) to front facing, over welt, matching symbols and stitching lines. Baste. Stitch along stitching lines between small dots.



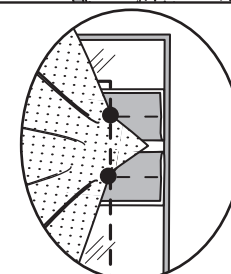
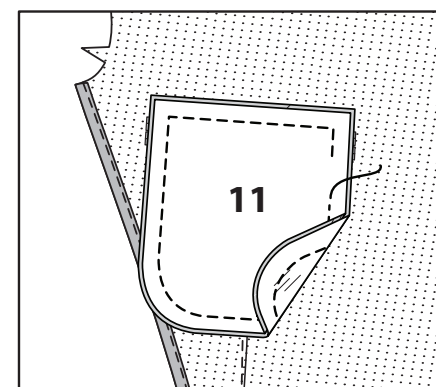
42. Slash pocket lining and front facing through all thicknesses along line between stitching; clipping diagonally to small dots, being careful not to cut welts.



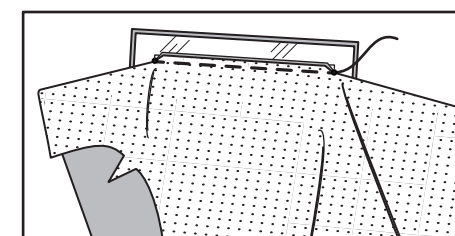
43. Turn pocket lining and triangular ends to inside, pulling ends of welts between triangular ends. Press.



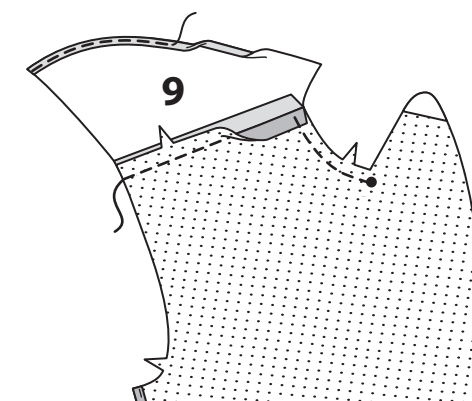
44. With right sides together, pin INSIDE POCKET (11) (cut of fabric) to pocket lining. Stitch edges of pockets together, catching welts and triangular ends in stitching, keeping front facing free.



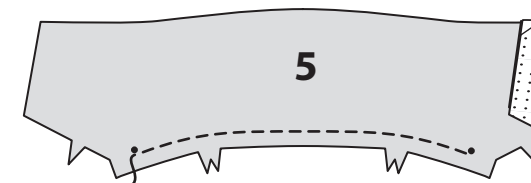
45. To secure pocket in place, turn upper edge of front facing down and stitch over previous stitching along upper stitching line through all thicknesses.



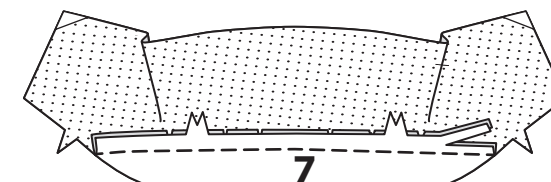
46. Stitch BACK FACING (9) to front facing at shoulders. Press. **NARROW HEM** lower edge of back facing, easing in fullness as necessary. **STAYSTITCH** neck edge of front facing ending at large dot.



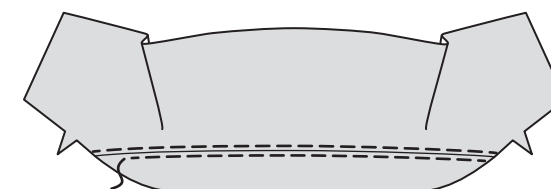
47. **STAYSTITCH** inner curved edge of UPPER COLLAR (5) between small dots.



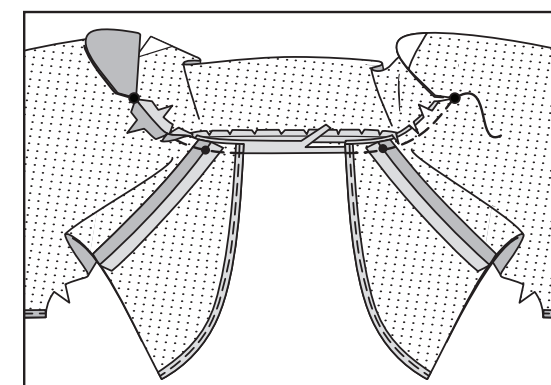
48. With right sides together, pin un-interfaced COLLAR BAND (7) and upper collar together at notched edges, clipping upper collar as necessary. Stitch. Trim. Press.



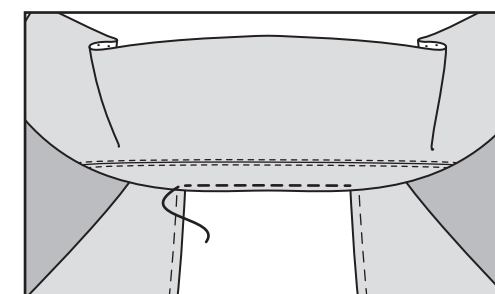
49. On outside, **EDGE STITCH** close to both edges of seam.



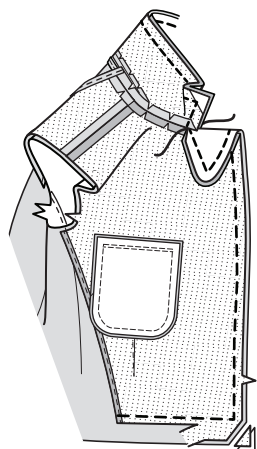
50. Pin upper collar/band to neck edge of facing, matching notches and shoulder seams to remaining small dots. Baste. Stitch between large dots. Press collar/facing seam open, pressing band seam allowance toward band. Trim pressed edge of collar band to 3/8" (1cm).



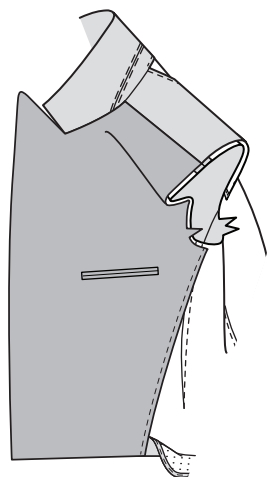
51. **EDGE STITCH** pressed under edge of collar band.



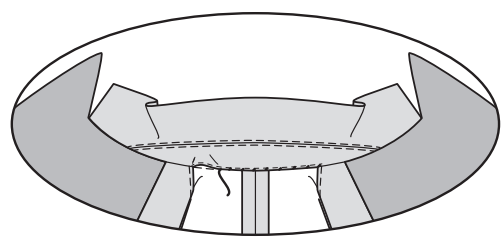
52. Pin upper collar and facing to under collar and jacket, right sides together, matching notches, centers and large dots. Stitch lower, front and lapel edges to upper large dots, stretching front to fit between large dots. Stitch collar edges together between large dots, stretching under collar to fit. Carefully trim seam allowances of collar and facing to 1/4" (6mm) from stitching. Trim front hem as shown. **FINISH** lower edge of front. Press all seams.



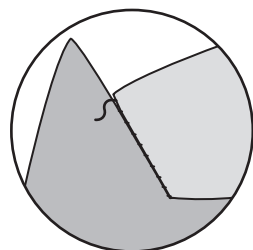
53. Turn facing to inside, turning collar right side out. Press.



54. SLIPSTITCH pressed edge of collar band over back neck seam.

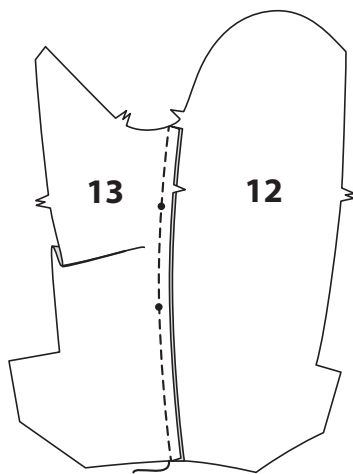


55. SLIPSTITCH front edges of collar to lapel as shown

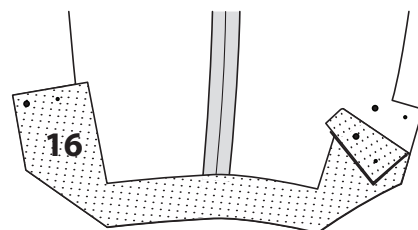


SLEEVE

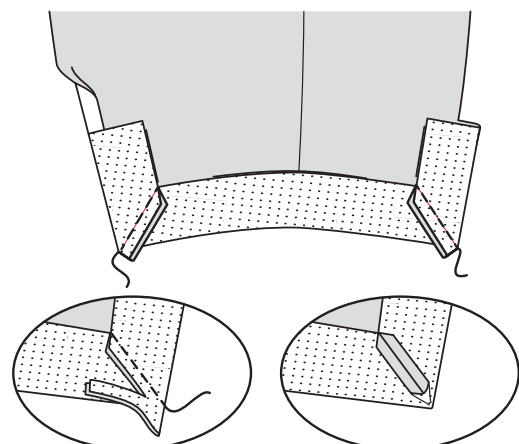
56. Pin UPPER SLEEVE (12) to UNDER SLEEVE (13) at front edge, right sides together, matching large dots. Stitch, stretching upper sleeve to fit between large dots. Press.



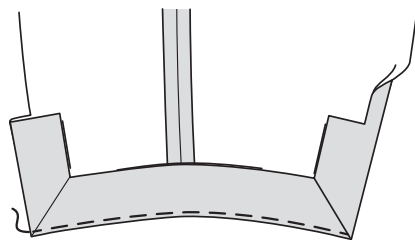
57. Apply SLEEVE INTERFACING (16) to wrong side of sleeve matching dots.



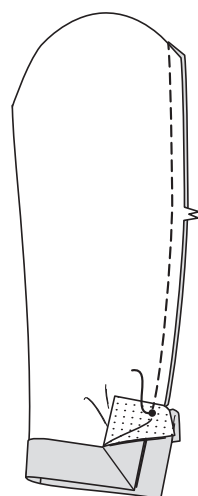
58. To miter lower corners, bring diagonal edges of self-facing, and lower edge right sides together. Stitch slanted edges. Trim seam allowances. Press seams open with point of iron.



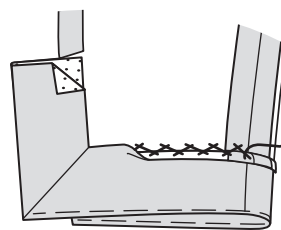
59. Turn self-facings to inside along foldlines, turning up remainder of lower edge along hemline. Baste close to lower edge.



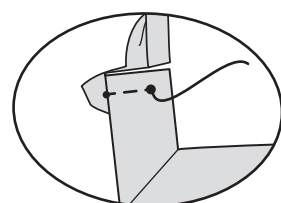
60. Open out self-facings. Pin remaining sleeve seam, matching notches and large dots. Stitch remaining sleeve seam above large dot, backstitching at dot to reinforce seam. Clip undersleeve seam allowance above self-facing.



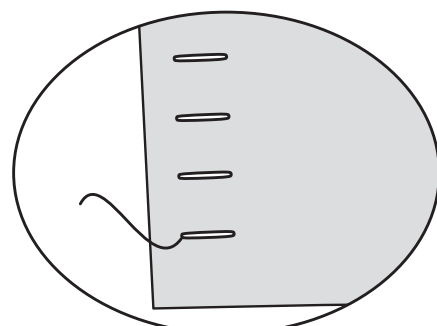
61. Turn facing back in place. Catchstitch hem.



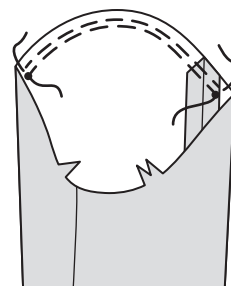
62. Pin top of self-facings together, matching dots. Stitch between large and small dots, keeping sleeve free. Backstitch.



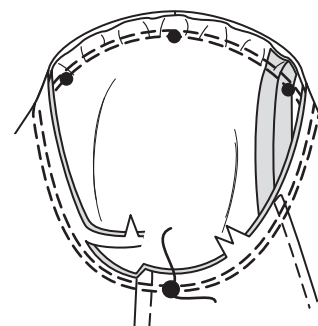
63. Make buttonholes in upper sleeve at markings.



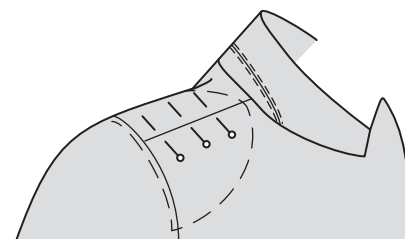
64. EASESTITCH cap of sleeve between outer small dots.



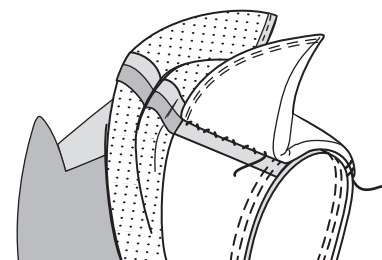
65. With right sides together, pin sleeve into armhole edge, placing center small dot at shoulder seam, matching notches, large dots and remaining small dots. Adjust ease. Baste. Stitch, keeping facing free. Stitch again 1/4" (6mm) away in seam allowance. Trim close to second stitching. Press seam allowance flat.



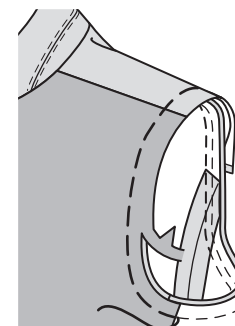
66. Slip shoulder pad between facing and jacket, placing outer edge even with raw edge of armhole seam allowance. Pin pad to jacket. Try on and adjust if necessary.



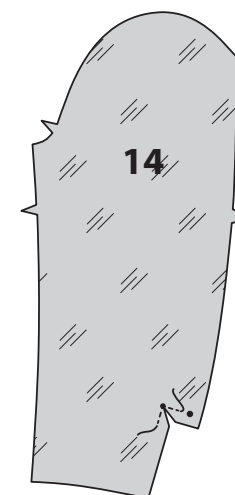
67. On inside, sew shoulder pad invisibly along shoulder seam allowance. Tack ends to armhole seam.



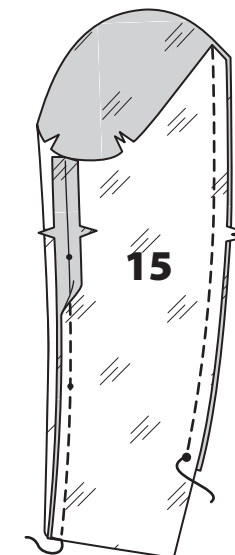
68. Bring facing over shoulder pads. Sew armhole edges of facings and jacket together along seamlines and to shoulder pads, with long running stitches. Trim facing seam allowance even with armhole seam allowances.



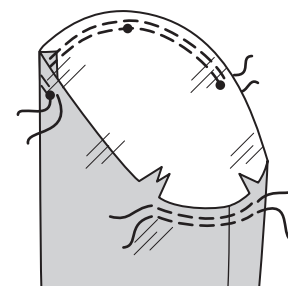
69. REINFORCE inner corner of UPPER SLEEVE LINING (14), pivoting at small dot. Clip diagonally to dot.



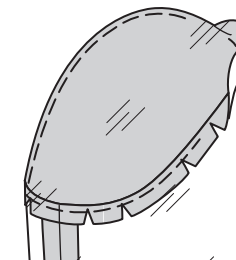
70. Pin UNDER SLEEVE LINING (15) to upper sleeve lining at front edge, matching notches and large dots. Stitch, stretching upper sleeve lining to fit between large dots. Pin under sleeve lining to upper sleeve lining at back edge, matching notches and large dot.



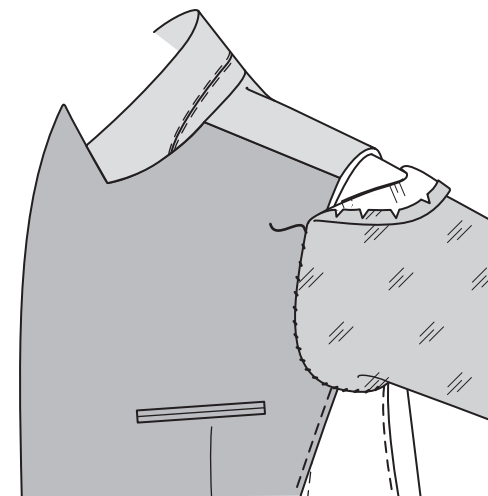
71. EASESTITCH cap of sleeve lining between small dots **EASESTITCH** underarm below notches.



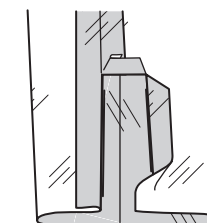
72. Turn in seam allowance along cap of sleeve lining, clipping as necessary. Baste. Press



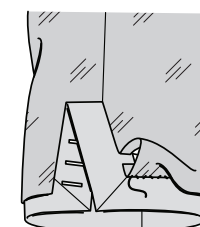
73. With wrong sides together, slip sleeve lining over sleeve. Pin basted edge over armhole seam, placing center small dot at shoulder seam, matching notches, large dots and remaining small dots. Adjust ease. **SLIPSTITCH** in place.



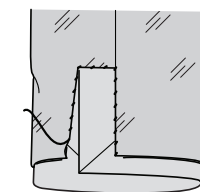
74. Turn under 5/8" (1.5cm) on opening edges of sleeve lining.



75. Turn under 5/8" (1.5cm) on lower edge of sleeve lining and place folded edge 5/8" (1.5cm) below raw edge of sleeve hem. Sew in place. **Note:** A pleat will form at lower edge for wearing ease.

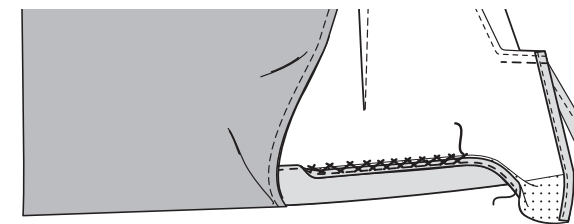


76. SLIPSTITCH pressed-under edges of sleeve lining to sleeve, having raw edges even.

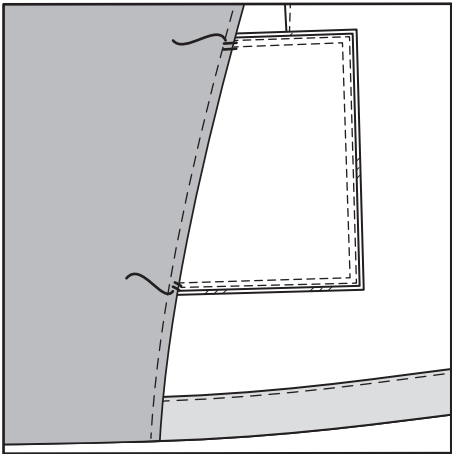


FINISHING

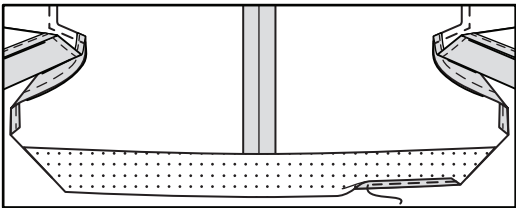
77. Open out front extension. **FINISH** lower edge of front. Turn up hem. Catchstitch hem in place. **SLIPSTITCH** ends together at extension.



78. For View B – Tack inner edge of facing to upper and lower edges of lower pocket lining.

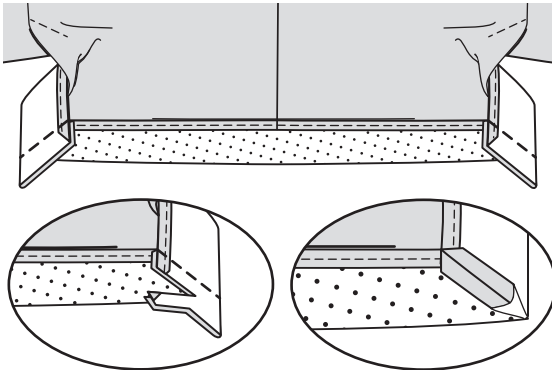


79. Open out back self-facing. Apply LOWER BACK INTERFACING (18) to lower edge. **FINISH** lower edge.

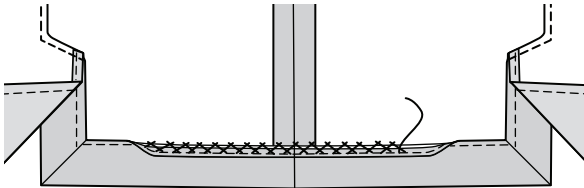


80. Keeping front out of the way, open out back vent extensions. To miter, fold lower slanted edges right sides together, having finished edge of hem and vent even. Stitch slanted edge.

Trim corner. Press seam open with point of iron.

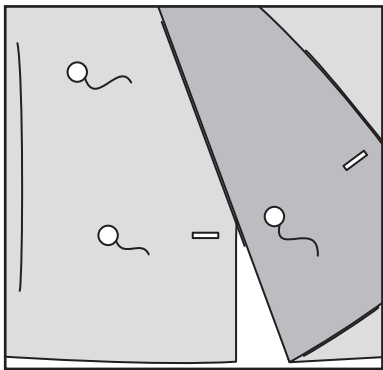


81. Turn miters to inside, turning in lower hem edge and back self-facing. Turn up hem on remainder of lower edge. Baste close to lower edge. Catchstitch hem in place. Press.



BUTTONHOLES AND BUTTONS

82. Make buttonholes in left front and right front at markings. Sew 3/4" (2cm) buttons at markings. Lap left front over right front. Sew remaining button to left facing under lower button on left front.



83. Sew buttons to lower sleeve opposite buttonholes on upper sleeve.



FRANÇAIS

PLANS DE COUPE

⊕ Indique: pointe de poitrine, ligne de taille, de hanches et/ou avantbras. Ces mesures sont basées sur la circonférence du vêtement fini. (Mesures du corps + Aisance confort + Aisance mode) Ajuster le patron si nécessaire.

Les lignes épaisses sont les LIGNES DE COUPE, cependant, des rentrés de 1.5cm sont compris, sauf si indiqué différemment. Voir EXPLICATIONS DE COUTURE pour largeur spécifiée des rentrés.

Choisir le(s) plan(s) de coupe selon modèle/largeur du tissu/taille. Les plans de coupe indiquent la position approximative des pièces et peut légèrement varier selon la taille du patron.

Les plans de coupe sont établis pour tissu avec/sans sens. Pour tissu avec sens, pelucheux ou certains imprimés, utiliser un plan de coupe AVEC SENS.

ENDROIT DU PATRON	ENVERS DU PATRON	ENDROIT DU TISSU	ENVERS DU TISSU
-------------------	------------------	------------------	-----------------

S/T = SIZE(S)/TAILLE(S)
* = WITH NAP/AVEC SENS
S/L = SELVAGE(S)/LISIÈRE(S)
AS/TT = ALL SIZE(S)/TOUTES TAILLE(S)
** = WITHOUT NAP/SANS SENS
F/P = FOLD/PLIURE
CF/PT = CROSSWISE FOLD/PLIURE TRAME

Disposer le tissu selon le plan de coupe. Si ce dernier indique...

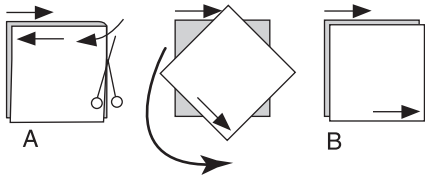
DROIT FIL—A placer sur le droit fil du tissu, parallèlement aux lisières ou au pli. Pour plan "avec sans," les flèches seront dirigées dans la même direction. (Pour fausse fourrure, placer la pointe de la flèche dans le sens descendant des poils.)

SIMPLE EPAISSEUR—Placer l'endroit sur le dessus. (Pour fausse fourrure, placer le tissu l'endroit dessous.)

DOUBLE EPAISSEUR

AVEC PLIURE—Placer endroit contre endroit.

* SANS PLIURE—Plier le tissu en deux sur la TRAME, endroit contre endroit. Couper à la pliure, de lisière à lisière (A). Placer les 2 épaisseurs dans le même sens du tissu, endroit contre endroit (B).



PLIURE—Placer la ligne du patron exactement sur la pliure NE JAMAIS COUPER sur cette ligne.

Si la pièce se présente ainsi...

• Couper d'abord les autres pièces, réservant du tissu (A). Plier le tissu et couper la pièce sur la pliure, comme illustré (B).

★ Couper d'abord les autres pièces, réservant pour la pièce en question. Déplier le tissu et couper la pièce sur une seule épaisseur.

Couper régulièrement les pièces le long de la ligne de coupe indiquée pour la taille choisie, coupant les crans vers l'extérieur.

Marquer repères et lignes avant de retirer le patron. (Pour fausse fourrure, marquer sur l'envers du tissu.)

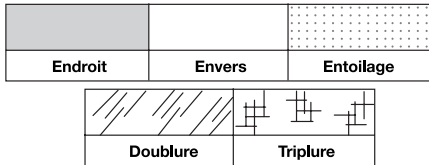
NOTE: Les parties encadrées avec des pointillées sur les plans de coupe (a! b! c!) représentent les pièces coupées d'après les mesures données.

EXPLICATIONS DE COUTURE

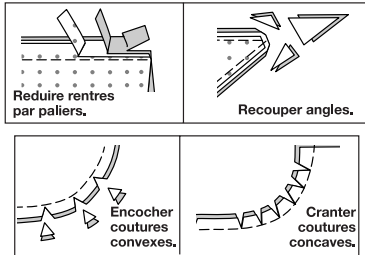
RENTRES DE COUTURE COMPRIS

Les rentrés sont tous de 1.5cm, sauf si indiqué différemment.

LEGENDE DES CROQUIS



Au fur et à mesure de l'assemblage, repasser les rentrés ensemble puis ouverts, sauf si contre indiqué. Pour aplatir les coutures, cranter les rentrés où nécessaire.



GLOSSAIRE

Les termes techniques, imprimés en **CARACTERES GRAS** au cours de l'assemblage, sont expliqués ci-dessous.

SOUTENIR - Piquer à grands points sur la ligne de couture. A l'assemblage, tirer les extrémités du fil canette et répartir l'ampleur.

PIQUER LE BORD/PIQUER AU BORD – Piquer près du bord fini ou de la couture.

FINIR – Piquer à 1.5 cm du bord non fini. Rentrer le long de la piqûre et piquer près de la pliure. Recouper l'excès du rentré à 6 mm de la piqûre de la pliure.

ENTOILAGE - Poser sur l'envers du tissu en suivant la notice d'utilisation. Faites adhérer sur place, en suivant la notice d'utilisation.

OURLET ÉTROIT – Replier l'ourlet, presser en répartissant l'ampleur si nécessaire. Déplier l'ourlet. Replier de nouveau en faisant coïncider le bord non fini avec la pliure ; presser. Replier le long du pli ; piquer.

RENFORCER - Piquer à petits points sur la ligne de couture indiquée dans les instructions de couture.

POINTS COULÉS - Glisser l'aiguille dans le bord plié et faire un point au-dessous dans le vêtement, ne prenant qu'un seul fil.

PIQÛRE DE SOUTIEN - Piquer dans le rentré à 3 mm de la ligne de couture, soit à 1.3 cm du bord non fini.

SURPIQUER – En utilisant le pied presseur comme un guide, sur l'endroit, piquer à 6 mm du bord, de la couture ou d'une autre piqûre, ou surpiquer comme spécifié.

VESTE A, B

NOTE : Avant de coudre la veste, s'assurer de marquer toutes les lignes de piqûre en utilisant un marqueur à ancre qui disparaît ou avec du bâti à la main.

NOTE : Les croquis montrent le modèle A, sauf indiqué différemment.

NOTE : Après piquer chaque couture, FINIR tous les bords non finis visibles des rentrés.

ENTOILAGE

1. Biaiser les coins de l'entoilage comme illustré. Faire adhérer l'entoilage sur l'envers de chaque pièce correspondante en TISSU. **Note** : L'entoilage de manche (16) et les entoilages inférieurs (17 ou 22) et (18) seront appliqués pendant l'assemblage.

DEVANT

2. Préparer le DEVANT droit et gauche (1) comme suit : **RENFORCER** les coins intérieurs de l'encolure et de la couture du côté dos, en pivotant avec l'aiguille piquée dans le tissu aux grands cercles. Faire les pincés. Presser la pliure de la pince vers le milieu. Poser l'ENTOILAGE DEVANT INFÉRIEUR (17) (modèle A) ou (22) (modèle B). Finir le bord du prolongement du devant au-dessous du petit cercle avec un **OURLET ÉTROIT** de 1.5 cm.

3. RENFORCER le devant gauche le long des coins pour la poche supérieure, le long des lignes de piqûre, en pivotant aux petits cercles, comme illustré.

4. Endroit contre endroit, plier le PASSEPOIL SUPÉRIEUR (2) sur la ligne de pliure. Piquer les extrémités. Égaliser les rentrés.

5. Retourner à l'endroit. Presser. Bâtir les bords non finis. Couper les rentrés à un peu moins de 6 mm.

6. Épingler le passepoil supérieur sur le devant, endroit contre endroit, en faisant coïncider les petits cercles et les grands cercles, ayant la ligne de couture sur le passepoil le long de la ligne de piqûre inférieure. Bâtir.

7. Endroit contre endroit, épingler la POCHE SUPÉRIEURE (3) coupée en doublure, sur le devant gauche par-dessus le passepoil, en faisant coïncider les lignes de piqûre et les symboles. Bâtir. Piquer sur les lignes de piqûre entre les petits cercles.

8. Couper le devant et la doublure de poche le long de la ligne entre les lignes de piqûre, en crantant en diagonale vers les petits cercles, en veillant à ne pas couper le passepoil.

9. Retourner la doublure de poche et les extrémités triangulaires vers l'intérieur, en relevant le passepoil. Presser.

10. Piquer les extrémités triangulaires ensemble, en maintenant la doublure de poche et le devant libres.

11. Endroit contre endroit, épingler la POCHE SUPÉRIEURE (3) coupée en tissu, sur la doublure de poche. Piquer les bords de la poche ensemble, en maintenant le devant libre.

12. Pour consolider la poche, rabattre le bord supérieur du devant et piquer par-dessus la piqûre précédente le long de la ligne de piqûre supérieure à travers toute l'épaisseur.

13. Sur l'endroit, relever le passepoil au fer. PIQUER AU BORD les bords du côté sur le devant.

MODÈLE B POCHE INFÉRIEUR À PASSEPOIL

14. RENFORCER les coins pour la poche inférieure le long des lignes de piqûre, en pivotant aux petits cercles, comme illustré.

15. Envers contre envers, plier chaque PASSEPOIL INFÉRIEUR (19) sur la ligne de pliure. Bâtir ensemble les bords non finis. Couper le rentré à 6 mm.

16. Épingler les passepoils inférieurs sur les devants, en plaçant les lignes de couture le long des lignes de piqûre, en faisant coïncider les petits cercles. Bâtir entre les cercles à travers toute l'épaisseur.

17. Pour chaque rabat, épingler le RABAT INFÉRIEUR (20) (coupé en tissu), sur la parementure de rabat inférieur (coupée en doublure) endroit contre endroit. Piquer, en laissant le bord marqué libre. Égaliser le rentré piqué.

18. Retourner à l'endroit. Presser. Bâtir ensemble les bords non finis. Couper le rentré à un peu moins de 6 mm.

19. Épingler le rabat sur le devant par-dessus le passepoil supérieur endroit contre endroit, en faisant coïncider les petits cercles et les grands cercles ; ayant la ligne de couture le long du bâti supérieur. Bâtir.

20. Endroit contre endroit, épingler la POCHE INFÉRIEURE (21) (coupée en doublure), sur le devant, par-dessus le passepoil et le rabat, en faisant coïncider les symboles et les lignes de piqûre. Bâtir. Piquer sur les lignes de piqûre entre les petits cercles.

21. Faire une entaille sur la doublure de poche et le devant à travers toute l'épaisseur, le long de la ligne entre la piqûre, en crantant en diagonale vers les petits cercles, en veillant à ne pas couper les passepoils et le rabat.

22. Retourner la doublure de poche, les extrémités du passepoil et les extrémités triangulaires vers l'intérieur, en retournant le rabat vers le bas. Presser.

23. Piquer les extrémités triangulaires et les extrémités du passepoil ensemble, en maintenant la doublure de poche et le devant libres.

24. Retourner les rentrés de la doublure de poche inférieure vers l'intérieur. Presser. Couper les rentrés à 1 cm.

25. Presser les bords non finis de la POCHE INFÉRIEURE (21) (coupée en tissu), sur l'endroit du tissu le long de la ligne de couture. Couper les rentrés à 1 cm. Épingler la poche inférieure sur la doublure de poche inférieure, endroit contre endroit. **PIQUER AU BORD** les bords pressés, en maintenant la veste devant libre. **SURPIQUER** à 1.3 cm de la première piqûre.

26. Pour consolider la poche sur place, retourner le bord supérieur du devant vers le bas et piquer par-dessus la piqûre précédente le long de la ligne de piqûre supérieure, à travers toute l'épaisseur.

CONTINUER COMME SUIVANT POUR A, B

DOS

27. Piquer la couture du milieu dos du DOS (4). Faire un **OURLET ÉTROIT** sur le prolongement de la parementure intégrée au-dessous du petit cercle.

28. Pour finir la couture du côté dos en couture anglaise, épingler les bords du côté dos envers contre envers, en faisant coïncider les encoches et les cercles. Piquer à 1 cm du bord non fini, en pivotant au coin opposé au grand cercle, comme illustré. Cranter vers le coin intérieur. Couper les bords non finis à 3 mm de la piqûre.

29. Retourner les bords du côté dos endroit contre endroit, en pliant la couture. Piquer à 6 mm de la couture, en enfermant les bords non finis. Presser la couture vers le dos. Presser les prolongements de la fente vers le dos. Bâtit l'extrémité supérieure des prolongements de la fente le long de la ligne de couture.

30. Sur l'endroit, piquer le dos le long des bâtis comme illustré. Enlever le bâti.

31. Piquer le dos et le devant sur les bords de l'épaule.

DESSOUS DE COL

32. Faire une **PIQÛRE DE SOUTIEN** sur le bord de l'encolure de la veste entre les grands cercles.

33. Faire une **PIQÛRE DE SOUTIEN** sur le bord intérieur arrondi du DESSOUS DE COL (6) entre les petits cercles.

34. Endroit contre endroit, épinglez le PIED DE COL (7) entoilé sur le dessous de col, en faisant coïncider les encoches, les milieux dos et les petits cercles. Bâtit, en crantant le dessous de col si nécessaire. Piquer. Ouvrir la couture au fer.

35. Sur l'endroit, **PIQUER LE BORD** près des deux bords de la couture.

36. Épingler le pied de col/dessous de col sur la veste, en faisant coïncider les encoches, les milieux dos et les symboles. Bâtit, en crantant la veste si nécessaire. Piquer entre les grands cercles. Cranter vers le grand cercle, en veillant à ne pas couper à travers la piqûre de renfort. Ouvrir la couture au fer depuis le grand cercle jusqu'à la couture d'épaule, en pressant le rentré de l'encolure dos vers la bande.

PAREMENTURE ET DESSUS DE COL

37. Piquer la pince sur la PAREMENTURE DEVANT (8). Faire un **OURLET ÉTROIT** sur le bord intérieur.

38. RENFORCER le long des coins des lignes de piqûre sur la parementure devant, en pivotant aux petits cercles.

39. Envers contre envers, plier chaque PASSEPOIL (10) sur la ligne de pliure. Bâtit ensemble les bords non finis. Couper le rentré à 6 mm.

40. Épingler les passepoils inférieurs sur la parementure devant, en plaçant les lignes de couture sur les lignes de piqûre, en faisant coïncider les petits cercles. Bâtit entre les cercles à travers toute l'épaisseur.

41. Endroit contre endroit, épinglez la POCHE INTÉRIEURE (11) (coupée en doublure) sur la parementure devant, par-dessus le passepoil, en faisant coïncider les symboles et les lignes de piqûre. Bâtit. Piquer sur les lignes de piqûre entre les petits cercles.

42. Faire une entaille sur la doublure de poche et la parementure devant à travers toute l'épaisseur, le long de la ligne entre la piqûre ; en crantant en diagonale jusqu'aux petits cercles, en veillant à ne pas couper les passepoils.

43. Retourner la doublure de poche et les extrémités triangulaires vers l'intérieur, en tirant les extrémités des passepoils entre les extrémités triangulaires. Presser.

44. Endroit contre endroit, épinglez la POCHE INTÉRIEURE (11) (coupée en tissu), sur la doublure de poche. Piquer les bords des poches ensemble, en prenant les passepoils et les extrémités triangulaires dans la piqûre, en maintenant la parementure devant libre.

45. Pour consolider la poche sur place, retourner le bord supérieur de la parementure devant vers le bas et piquer par-dessus la piqûre précédente le long de la ligne de piqûre supérieure à travers toute l'épaisseur.

46. Piquer la PAREMENTURE DOS (9) et la parementure devant sur les épaules. Presser. Faire un **OURLET ÉTROIT** sur le bord inférieur de la parementure dos, en répartissant l'ampleur si nécessaire. Faire une **PIQÛRE DE SOUTIEN** sur le bord de l'encolure de la parementure devant en arrêtant au grand cercle.

47. Faire une **PIQÛRE DE SOUTIEN** sur le bord intérieur arrondi du DESSUS DE COL (5) entre les petits cercles.

48. Endroit contre endroit, épinglez le PIED DE COL non entoilé (7) et le dessus de col ensemble sur les bords à encoche, en crantant le dessus de col si nécessaire. Piquer. Égaliser. Presser.

49. Sur l'endroit, **PIQUER AU BORD** près des deux bords de la couture.

50. Épingler le dessus de col/pied de col sur le bord de l'encolure de la parementure, en faisant coïncider les encoches et les coutures d'épaule avec les petits cercles restants. Bâtit. Piquer entre les grands cercles. Ouvrir la couture du col/parementure au fer, en pressant le rentré du pied de col vers le pied de col. Couper le bord pressé du pied de col à 1 cm.

51. PiquER AU BORD sur le bord rentré au fer du pied de col.

52. Épingler le dessus de col et la parementure sur le dessous de col et la veste, endroit contre endroit, en faisant coïncider les encoches, les milieux et les grands cercles. Piquer le bord inférieur, du devant et du revers sur les grands cercles supérieurs, en étendant le devant pour ajuster entre les grands cercles. Piquer les bords du col ensemble entre les grands cercles, en étendant le dessous de col pour ajuster. Couper soigneusement les rentrés du col et de la parementure à 6 mm de la piqûre. Égaliser l'ourlet du devant comme illustré. **FINIR** le bord inférieur du devant. Presser toutes les coutures.

53. Retourner la parementure vers l'intérieur, en retournant le col à l'endroit. Presser.

54. Coudre le bord pressé du pied de col par-dessus la couture d'encolure du dos aux **POINTS COULÉS**.

55. Coudre les bords du devant du col et du revers aux **POINTS COULÉS**, comme illustré.

MANCHE

56. Épingler le DESSUS DE MANCHE (12) et le DESSOUS DE MANCHE (13) sur le bord du devant, endroit contre endroit, en faisant coïncider les grands cercles. Piquer, en étendant le dessus de manche pour ajuster entre les grands cercles. Presser.

57. Poser l'ENTOILAGE DE MANCHE (16) sur l'envers de la manche, en faisant coïncider les cercles.

58. Pour faire un onglet sur les coins inférieurs, amener les bords en diagonale de la parementure intégrée, et le bord inférieur endroit contre endroit. Piquer les bords en biais. Égaliser les rentrés. Ouvrir les coutures avec la pointe du fer à repasser.

59. Retourner les parementures intégrées vers l'intérieur le long des lignes de pliure, en relevant le reste du bord inférieur le long de la ligne d'ourlet. Bâtit près du bord inférieur.

60. Ouvrir les parementures intégrées. Épingler la couture restante de la manche, en faisant coïncider les encoches et les grands cercles. Piquer la couture restante de la manche au-dessus du grand cercle, en piquant au point arrière sur le cercle pour renforcer la couture. Cranter le rentré du dessous de manche au-dessus de la parementure intégrée.

61. Retourner la parementure sur place. Coudre l'ourlet aux points de chausson.

62. Épingler la partie supérieure de parementures intégrées ensemble, en faisant coïncider les cercles. Piquer entre le grand cercle et le petit cercle, en maintenant la manche libre. Piquer au point arrière.

63. Faire les boutonnières sur les marques du dessus de manche.

64. SOUTENIR la tête de manche entre les petits cercles extérieurs.

65. Endroit contre endroit, épinglez la manche sur le bord de l'emmanchure, en plaçant le petit cercle du milieu avec la couture d'épaule, en faisant coïncider les encoches, les grands cercles et les petits cercles restants. Distribuer l'ampleur. Bâtit. Piquer, en maintenant la parementure libre, puis piquer à 6 mm à l'opposé. Égaliser près de la seconde piqûre. Presser le rentré à plat.

66. Enfiler l'épaulette entre la parementure et la veste, en plaçant le bord extérieur au même niveau que le bord non fini du rentré de l'emmanchure. Épingler l'épaulette sur la veste. Essayer et ajuster si nécessaire.

67. Sur l'envers, coudre l'épaulette de façon invisible le long du rentré de l'épaule. Bâtit les extrémités sur la couture d'emmanchure.

68. Amener la parementure par-dessus les épaulettes. Coudre les bords de l'emmanchure des parementures et de la veste ensemble le long des lignes de couture et sur les épaulettes, à longs points devant. Couper le rentré de la parementure au même niveau que les rentrés de l'emmanchure.

69. RENFORCER le coin intérieur de la DOUBLURE DESSUS DE MANCHE (14), en pivotant au petit cercle. Cranter en diagonale vers le cercle.

70. Épingler la DOUBLURE DESSOUS DE MANCHE (15) et la doublure dessus de manche sur le bord du devant, en faisant coïncider les encoches et les grands cercles. Piquer, en étendant la doublure dessus de manche pour ajuster entre les grands cercles. Épingler la doublure dessous de manche et la doublure dessus de manche sur le bord du dos, en faisant coïncider les encoches et le grand cercle.

71. SOUTENIR la doublure de tête de manche entre les petits cercles. **SOUTENIR** le dessous de bras au-dessous des encoches.

72. Replier le rentré le long de la doublure de tête de manche, en crantant si nécessaire. Bâtit. Presser.

73. Envers contre envers, glisser la doublure de manche par-dessus la manche. Épingler le bord bâti par-dessus la couture d'emmanchure, en plaçant le petit cercle du milieu sur la couture d'épaule, en faisant coïncider les encoches, les grands cercles et les petits cercles restants. Distribuer l'ampleur. Coudre sur place aux **POINTS COULÉS**.

74. Rentrer 1.5 cm sur les bords de l'ouverture de la doublure de manche.

75. Rentrer 1.5 cm sur le bord inférieur de la doublure de manche et placer le bord plié 1.5 cm au-dessous du bord non fini de l'ourlet de manche. Coudre sur place. Note : Un pli d'aisance se formera au bord inférieur.

76. Coudre les bords rentrés au fer de la doublure de manche sur la manche, ayant les bords non finis au même niveau.

FINITION

77. Déplier le prolongement du devant. FINIR le bord inférieur du devant. Relever un ourlet. Coudre l'ourlet sur place aux points de chausson. Coudre les extrémités ensemble sur le prolongement aux **POINTS COULÉS**.

78. Pour le modèle B – bâtit le bord intérieur de la parementure sur les bords supérieur et inférieur de la doublure de poche inférieure.

79. Déplier la parementure intégrée du dos. Poser l'ENTOILAGE DOS INFÉRIEUR (18) sur le bord inférieur. FINIR le bord inférieur.

80. En maintenant le devant à l'opposé, déplier les prolongements de la fente dos. Pour faire un onglet, plier les bords inférieurs en biais endroit contre endroit, ayant le bord fini de l'ourlet et la fente au même niveau. Piquer le bord en biais. Baiser le coin. Ouvrir la couture avec la pointe du fer à repasser.

81. Retourner les onglets vers l'intérieur, en repliant le bord de l'ourlet inférieur et la parementure intégrée du dos. Relever un ourlet sur le reste du bord inférieur. Bâtit près du bord inférieur. Coudre l'ourlet sur place aux points de chausson. Presser.

BOUTONNIÈRES ET BOUTONS

82. Faire les boutonnières sur les marques du devant gauche et du devant droit. Coudre les boutons de 2 cm sur les marques. Superposer le devant gauche au devant droit. Coudre le bouton restant sur la parementure gauche au-dessous du bouton inférieur sur le devant gauche.

83. Coudre les boutons sur la manche inférieure en face des boutonnières sur le dessus de manche.