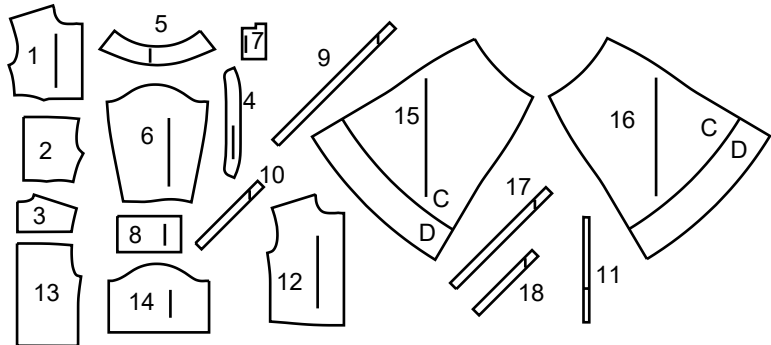
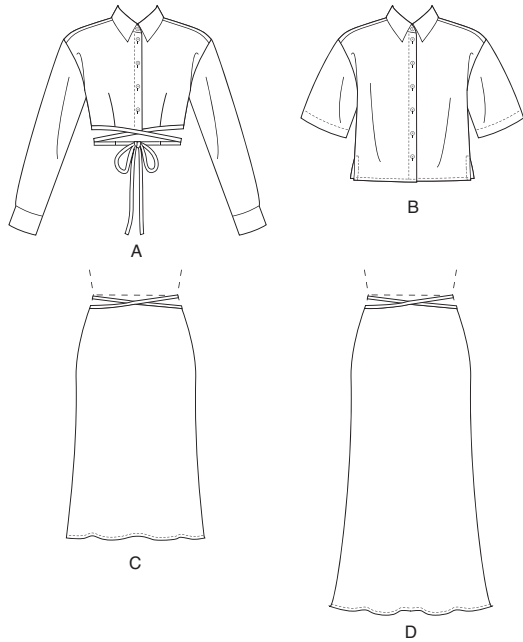


FRONT



- |                              |                                   |
|------------------------------|-----------------------------------|
| 1 Front-A                    | 1 Devant - A                      |
| 2 Back-A                     | 2 Dos - A                         |
| 3 Yoke Back-A,B              | 3 Empiècement dos - A, B          |
| 4 Neckband-A,B               | 4 Pied de col - A, B              |
| 5 Collar-A,B                 | 5 Col - A, B                      |
| 6 Sleeve-A                   | 6 Manche - A                      |
| 7 Placket-A                  | 7 Patte de fermeture - A          |
| 8 Cuff-A                     | 8 Poignet - A                     |
| 9 Front Binding-A            | 9 Bordure devant - A              |
| 10 Back Binding-A            | 10 Bordure dos - A                |
| 11 Guide for Buttonholes-A,B | 11 Guide pour boutonnieres - A, B |
| 12 Front-B                   | 12 Devant - B                     |
| 13 Back-B                    | 13 Dos - B                        |
| 14 Sleeve-B                  | 14 Manche - B                     |
| 15 Front-C,D                 | 15 Devant - C, D                  |
| 16 Back-C,D                  | 16 Dos - C, D                     |
| 17 Front Binding-C,D         | 17 Bordure devant - C, D          |
| 18 Back Binding-C,D          | 18 Bordure dos - C, D             |

## BODY MEASUREMENTS / MESURES DU CORPS

MISSES/JEUNE FEMME										
Sizes/Tailles	4	6	8	10	12	14	16	18	20	22
Bust (ins)	29½	30½	31½	32½	34	36	38	40	42	44
Waist	22	23	24	25	26½	28	30	32	34	37
Hip	31½	32½	33½	34½	36	38	40	42	44	46
Bk. Wst Lgth.	15½	15½	15¾	16	16¼	16½	16¾	17	17¼	17½
T. poitrine (cm)	75	78	80	83	87	92	97	102	107	112
T. taille	56	58	61	64	67	71	76	81	87	94
T. hanches	89	83	85	88	92	97	102	107	112	117
Nuque à taille	39	39.5	40	40.5	41.5	42	42.5	43	44	44

## FABRIC CUTTING LAYOUTS



Indicates Bustline, Waistline, Hipline and/or Biceps. Measurements refer to circumference of Finished Garment (Body Measurement + Wearing Ease + Design Ease). Adjust Pattern if necessary.

Lines shown are CUTTING LINES, however, 5/8" (1.5cm) SEAM ALLOWANCES ARE INCLUDED, unless otherwise indicated. See SEWING INFORMATION for seam allowance.

Find layout(s) by Garment/View, Fabric Width and Size. Layouts show approximate position of pattern pieces; position may vary slightly according to your pattern size.

All layouts are for with or without nap unless specified. For fabrics with nap, pile, shading or one-way design, use WITH NAP layout.

RIGHT SIDE OF PATTERN	WRONG SIDE OF PATTERN	RIGHT SIDE OF FABRIC	WRONG SIDE OF FABRIC
-----------------------	-----------------------	----------------------	----------------------

S/T = SIZE(S)/TAILLE(S)  
\* = WITH NAP/AVEC SENS  
S/L = SELVAGE(S)/LISIÈRE(S)  
AS/TT = ALL SIZE(S)/TOUTES TAILLE(S)  
\*\* = WITHOUT NAP/SANS SENS  
F/P = FOLD/PLIURE  
CF/PT = CROSSWISE FOLD/PLIURE TRAME

Position fabric as indicated on layout. If layout shows...

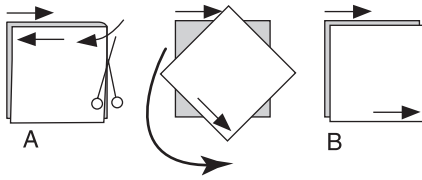
**GRAINLINE**—Place on straight grain of fabric, keeping line parallel to selvage or fold. ON “with nap” layout arrows should point in the same directions. (On Fur Pile fabrics, arrows point in direction of pile.)

**SINGLE THICKNESS**—Place fabric right side up. (For Fur Pile fabrics, place pile side down.)

### DOUBLE THICKNESS

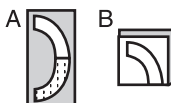
WITH FOLD—Fold fabric right sides together.

\* WITHOUT FOLD—With right sides together, fold fabric CROSSWISE. Cut fold from selvage to selvage (A). Keeping right sides together, turn upper layer completely around so nap runs in the same direction as lower layer.



**FOLD**—Place edge indicated exactly along fold of fabric. NEVER cut on this line.

When pattern piece is shown like this...



- Cut other pieces first, allowing enough fabric to cut this piece (A). Fold fabric and cut piece on fold, as shown (B).

- ★ Cut piece only once. Cut other pieces first, allowing enough fabric to cut this piece. Open fabric; cut piece on single layer.

Cut out all pieces along cutting line indicated for desired size using long, even scissor strokes, cutting notches outward.

Transfer all markings and lines of construction before removing pattern tissue. (Fur Pile fabrics, transfer markings to wrong side.)

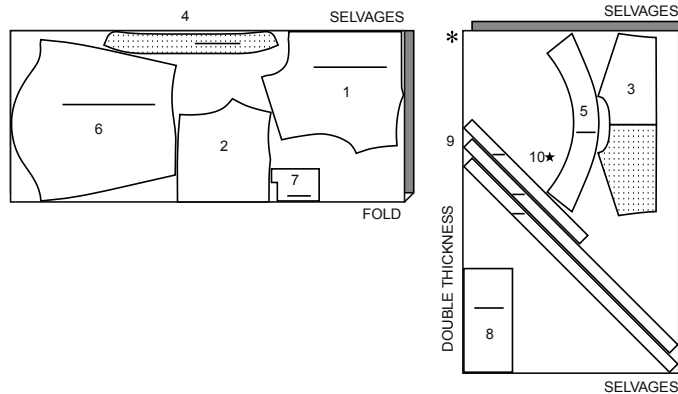
**NOTE:** Broken-line boxes ( a! b! c! ) in layouts represent pieces cut by measurements provided.

Sizes	4	6	8	10	12	14	16	18	20	22
<b>FINISHED GARMENT MEASUREMENTS</b>										
A Bust	35½	36½	37½	38½	40	42	44	46	48	50
B Bust	37½	38½	39½	40½	42	44	46	48	50	52
B Waist	36	37	38	39	40½	42½	44½	46½	48½	50½
C,D Waist	23½	24½	25½	26½	28	30	32	34	36	38
C,D Hip	33	34	35	36	37½	39½	41½	43½	45½	47½
Width, lower edge										
Skirt C	49	50	51	52	53½	55½	57½	59½	61½	63½
Skirt D	55	56	57	58	59½	61½	63½	65½	67½	69½
Finished back length from base of neck										
Top A	13¼	13½	13¾	14	14¼	14½	14¾	15	15¼	15½
Top B	19¼	19½	19¾	20	20¼	20½	20¾	21	21¼	21½
Finished back length from waist										
Skirt C	26	26	26	26	26	26	26	26	26	26
Skirt D	32	32	32	32	32	32	32	32	32	32
Tailles	4	6	8	10	12	14	16	18	20	22
<b>MESURES DU VÊTEMENT FINI</b>										
A Poitrine	90	93	95	98	102	107	112	117	122	127
B Poitrine	95	98	100	103	107	112	117	122	127	132
B Taille	91	94	97	99	103	108	113	118	123	128
C,D Taille	60	62	65	67	71	76	81	86	91	97
C,D Hanches	84	86	89	91	95	100	105	110	116	121
Largeur à l'ourlet										
Jupe C	124	127	130	132	136	141	146	151	156	161
Jupe D	140	142	145	147	151	156	161	166	171	177
Longueur finie – dos, votre nuque à l'ourlet										
Haut A	34	34	35	36	36	37	37	38	39	39
Haut B	49	50	50	51	51	52	53	53	54	55
Longueur finie – dos, taille à l'ourlet										
Jupe C	66	66	66	66	66	66	66	66	66	66
Jupe D	81	81	81	81	81	81	81	81	81	81

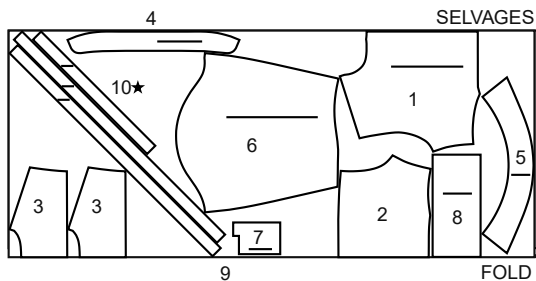
## TOP A / HAUT A

PIECES: 1 2 3 4 5 6 7 8 9 10

45" (115 cm) \*  
AS/TT



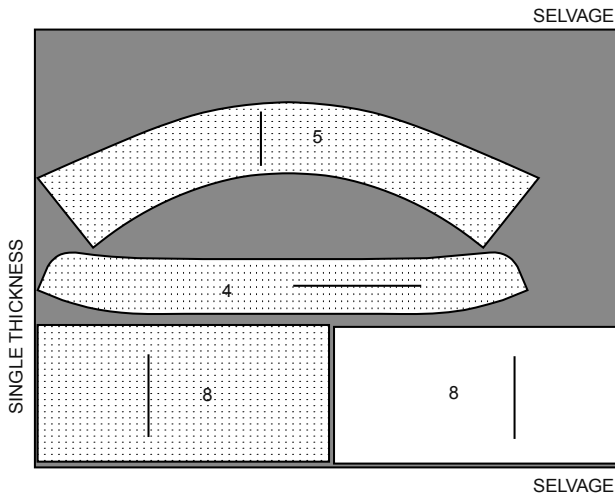
60" (150 cm) \*  
AS/TT



## INTERFACING A / ENTOILAGE A

PIECES: 4 5 8

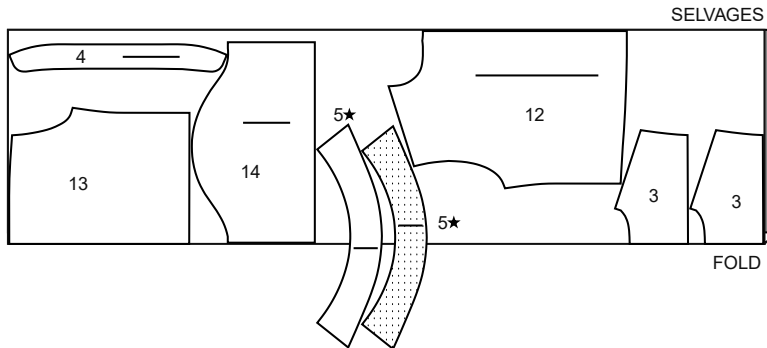
20" (51CM)  
AS/TT



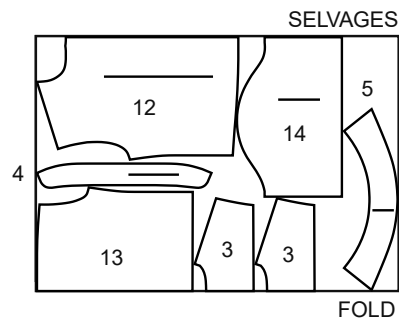
## TOP B / HAUT B

PIECES: 3 4 5 12 13 14

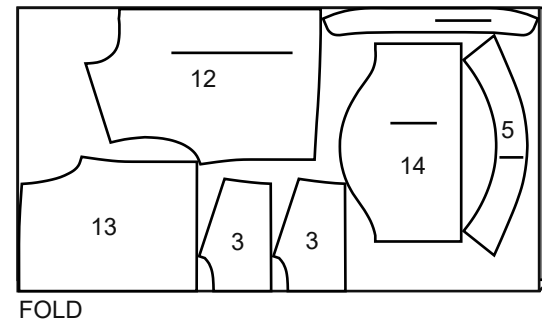
45" (115 cm) \*  
AS/TT



60" (150 cm) \*  
S/T  
4 6 8 10 12 14



SELVAGES

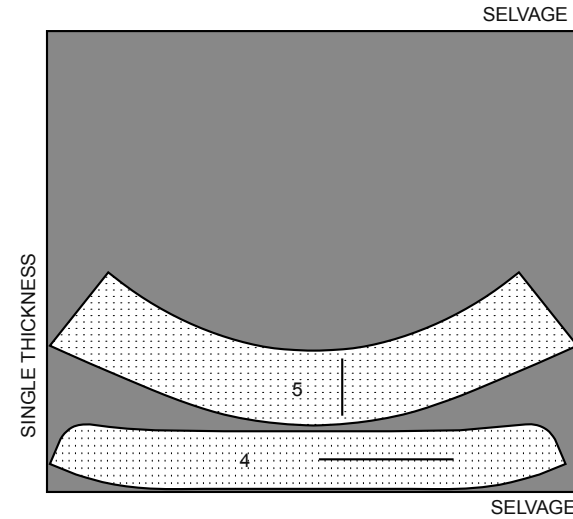


FOLD

## INTERFACING B / ENTOILAGE B

PIECES: 4 5

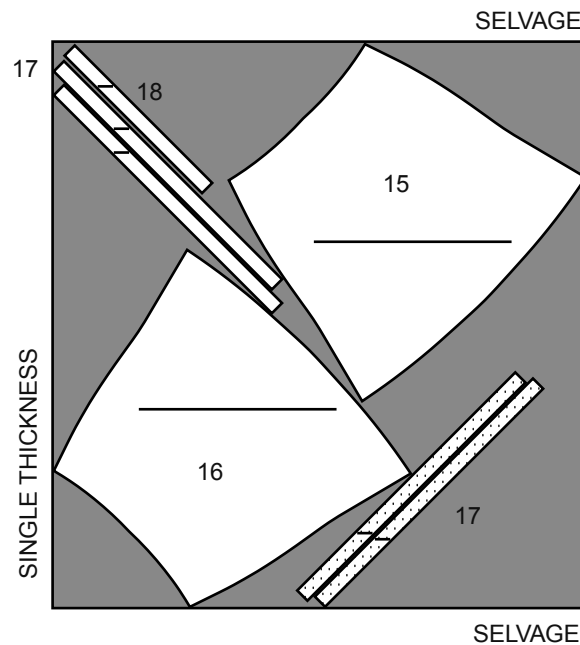
20" (51CM)  
AS/TT



## SKIRT C / JUPE C

PIECES: 15 16 17

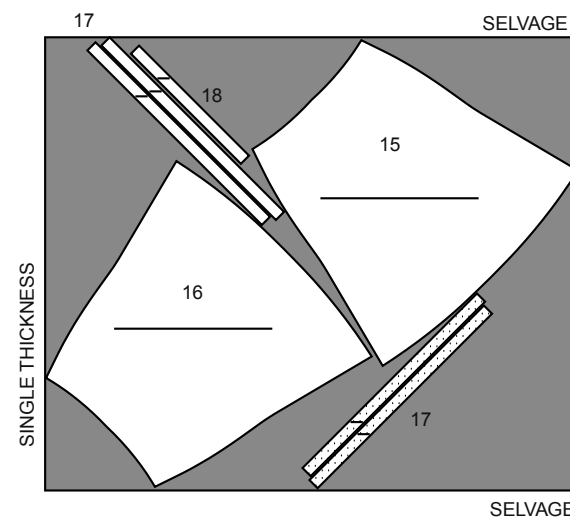
60" (150 cm) \*  
AS/TT



## SKIRT D / JUPE D

PIECES: 15 16 17 18

60" (150 cm) \*  
AS/TT

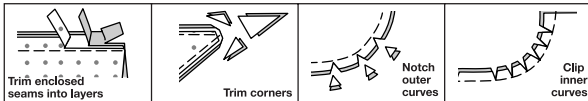


## SEWING INFORMATION

**5/8" (1.5cm) SEAM ALLOWANCES ARE INCLUDED,**  
(unless otherwise indicated)  
**ILLUSTRATION SHADING KEY**

Right Side	Wrong Side	Interfacing	Lining	Underlining
------------	------------	-------------	--------	-------------

Press as you sew. Press seams flat, then press open, unless otherwise instructed. Clip seam allowances, where necessary, so they lay flat.



## GLOSSARY

Sewing terms appearing in **BOLD TYPE** in Sewing Instructions are explained below.

**EDGESTITCH** - Stitch close to finished edge or seam.

OPTIONAL FOR HEMS: Apply Seam Binding.

**NARROW HEM** - Turn in hem; press, easing in fullness if necessary. Open out hem. Turn in again so raw edge is along crease; press. Turn in along crease; stitch.

**REINFORCE** - Stitch along seamline where indicated in sewing instructions, using small machine stitches.

**SLIPSTITCH** - Slide needle through a folded edge, then pick up a thread of underneath fabric.

**STAYSTITCH** - Stitch 1/8" (3mm) from seamline in seam allowance (usually 1/2" (1.3cm) from raw edge).

**TOPSTITCH** - On outside, stitch 1/4" (6mm) from edge, seam or previous stitching, using presser foot as guide, or stitch where indicated in instructions.

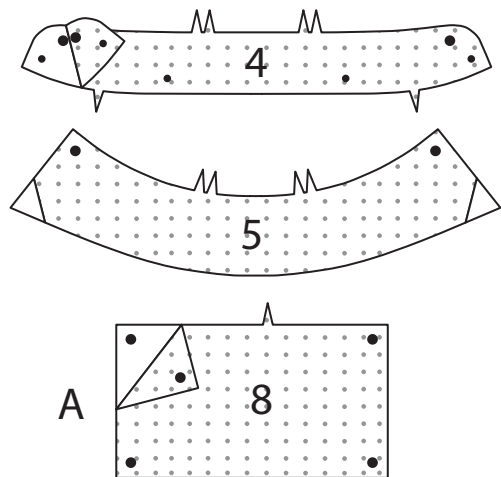
**UNDERSTITCH** - Open out facing or underside of garment; stitch to seam allowance close to seam.

## TOP A, B

**NOTE:** Under each sub-heading, the first View will be illustrated, unless otherwise indicated

## INTERFACING

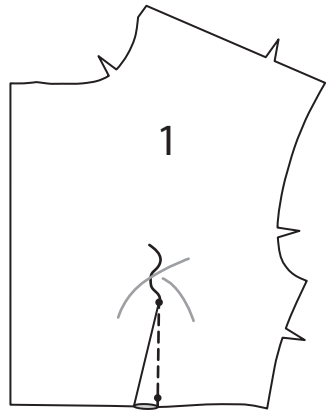
**1.** Pin **INTERFACING** to wrong side of each matching **FABRIC** section. Fuse, following manufacturer's instructions.



## FRONT AND BACK

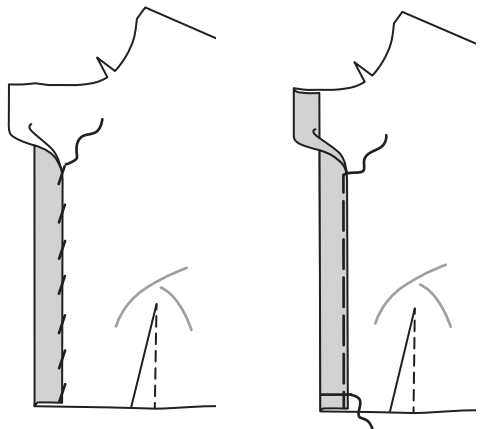
### VIEW A:

**2.** Stitch dart in **FRONT** (1). Press dart toward center.

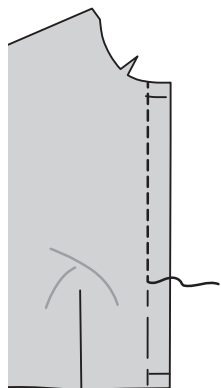


**3.** Turn front opening edge to inside along outer foldline for interfacing; press. Sew invisibly along inner edge.

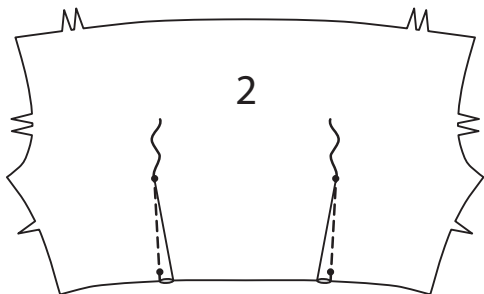
Turn in again along remaining foldline for facing; press. Baste upper and lower edges and close to inner pressed edge.



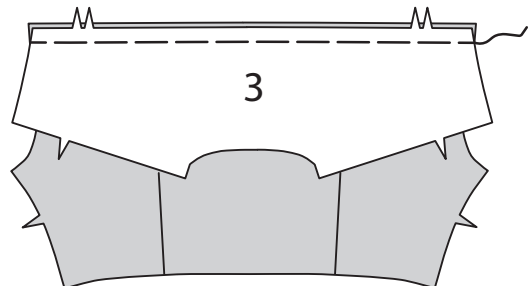
**4.** **TOPSTITCH** along inner basting, as shown.



**5.** Stitch darts in **BACK** (2). Press dart toward center.



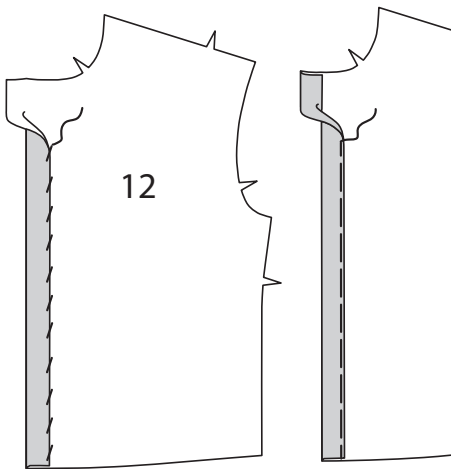
**6.** With right sides together, pin one **YOKE BACK** (3) section to back, matching centers and notches. Baste.



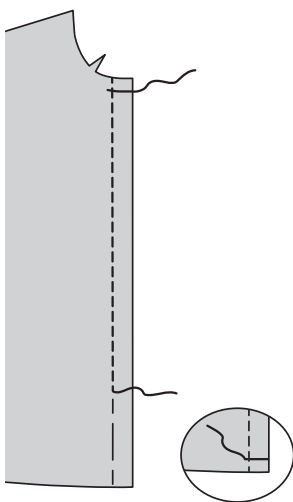
### VIEW B

**7.** Turn front opening edge of **FRONT** (12) to inside along outer foldline for interfacing; press. Sew invisibly along inner edge.

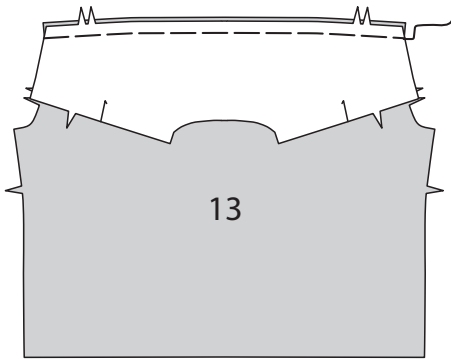
Turn in again along remaining foldline for facing; press. Baste upper and lower edges and close to inner pressed edge.



**8.** **TOPSTITCH** along inner basting, as shown.

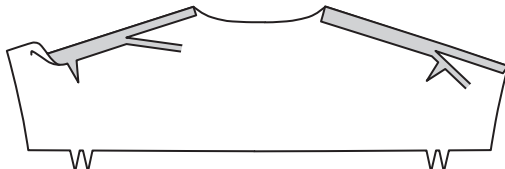


**9.** With right sides together, pin one **YOKE BACK** (3) section to **BACK** (13), matching centers and notches. Baste.

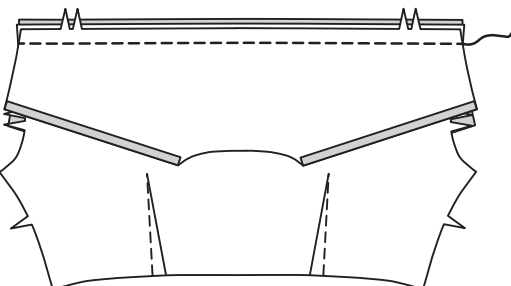


### VIEWS A, B:

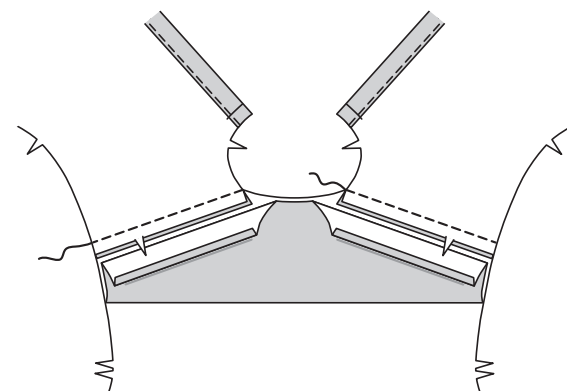
**10.** For facing, turn in seam allowances on shoulder edges of remaining yoke section. Press. Trim pressed seam allowances to 3/8" (1cm).



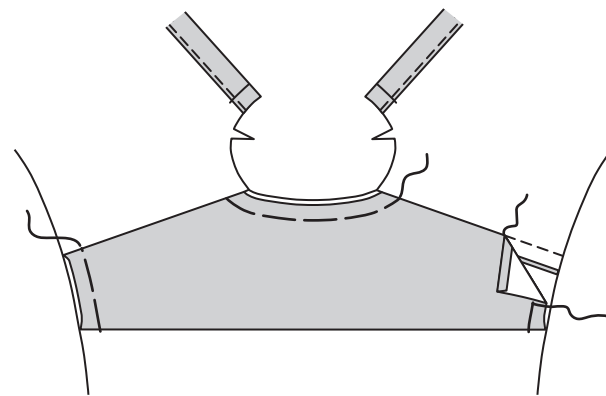
**11.** Pin right side of yoke facing to wrong side of back, matching centers. Stitch. Trim. Press seam allowances toward yoke.



**12.** Stitch front sections to back at shoulders, keeping yoke facing free. Trim. Press seam allowances toward yoke.

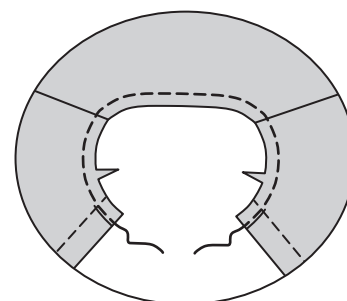


**13.** **SLIPSTITCH** pressed edges of yoke facing over seams. Baste neck and armhole edges.

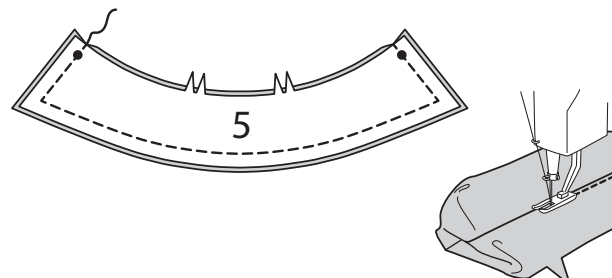


## COLLAR AND SIDES

**14.** **STAYSTITCH** neck edge.



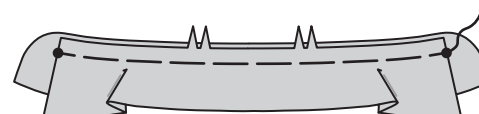
**15.** Stitch **COLLAR** (5) sections together, leaving notched edge open. Trim. For facing, **UNDERSTITCH** interfaced collar section as far as possible.



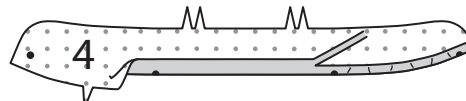
**16.** Turn. Press. Baste raw edges together. **STAYSTITCH** basted edges.



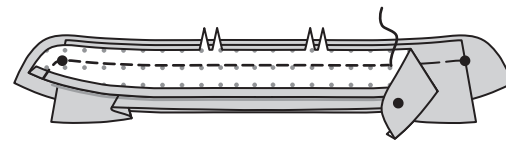
**17.** Pin collar to uninterfaced **NECK BAND** (4) section, facing side down, matching centers, clipping collar where necessary. Baste.



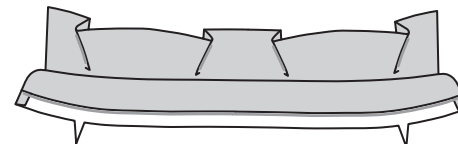
**18.** For facing, turn in seam allowance on interfaced neck band section, easing in fullness if necessary. Press. Trim pressed seam allowance to 3/8" (1cm).



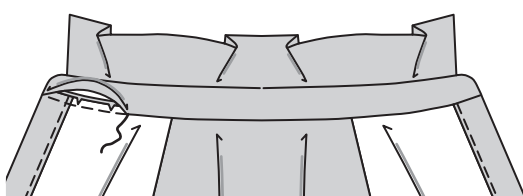
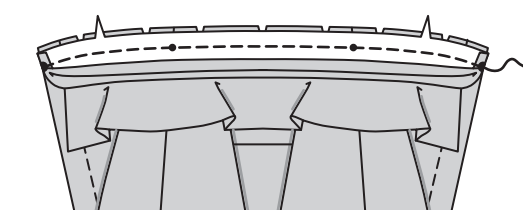
**19.** Pin neck band facing to neck band, over collar, matching centers and symbols. Stitch, leaving lower edge open. Trim. **UNDERSTITCH** neck band facing as far as possible.



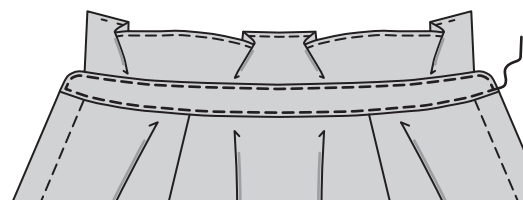
**20.** Turn. Press.



**21.** Pin band and collar to neck edge, placing small dots at shoulder seams, matching centers and symbols, clipping neck edge where necessary. Stitch. Trim. Press seam toward neck band. **SLIPSTITCH** pressed edge over seam.

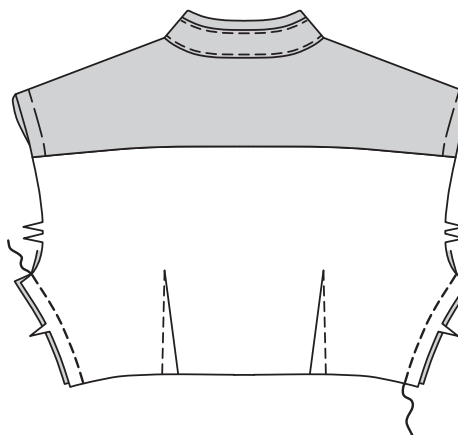


**22.** **EDGESTITCH** neck band, as shown.



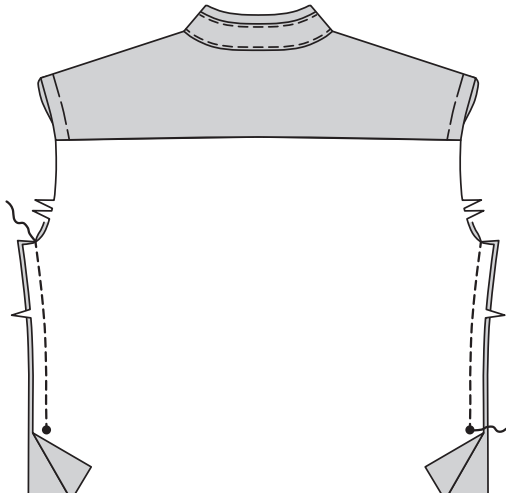
### VIEW A:

**23.** Stitch front to back at sides.



### VIEW B:

**24.** Stitch front to back at sides, leaving open below large dots.

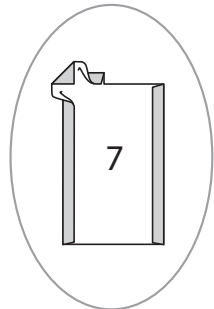




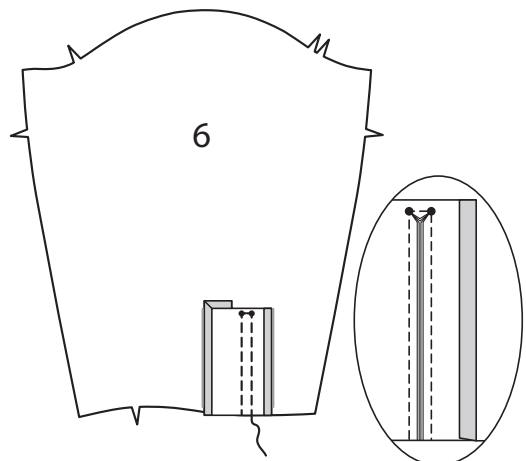
## SLEEVE

### VIEW A:

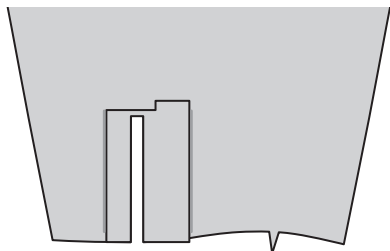
**25.** Turn in 3/8" (1cm) on side and upper edges of **PLACKET (7)**, folding in fullness at corners. Press.



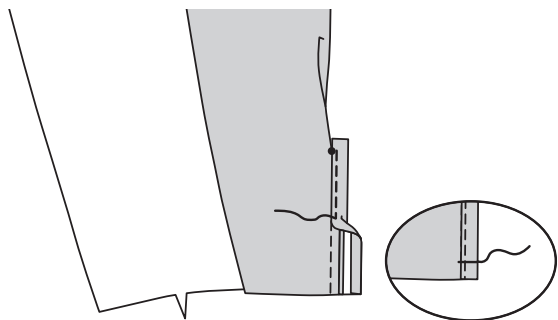
**26.** Pin right side of placket to wrong side of **SLEEVE (6)**, matching stitching lines and small dots. Stitch along stitching lines, pivoting at small dots. Slash along solid line, clipping diagonally to small dots.



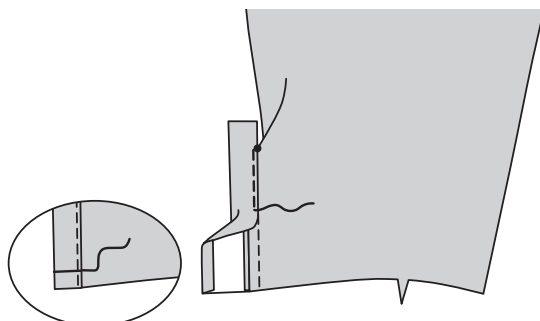
**27.** Turn placket to outside. Press seams toward placket and triangular end up.



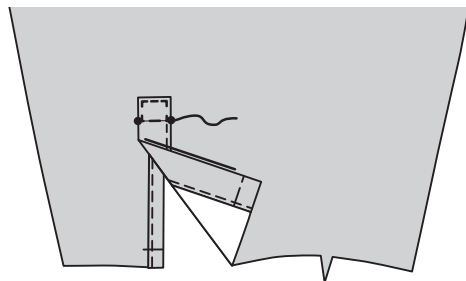
**28.** Fold narrow side of placket along foldline, placing pressed edge over seam. Stitch close to pressed edge, ending at small dot. Baste across lower edge.



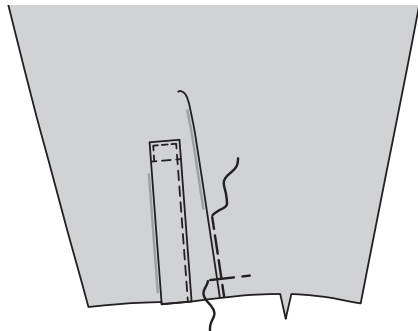
**29.** Fold remaining side of placket along foldline, placing pressed edge over seam. Stitch close to pressed edge, ending at small dot, keeping narrow side of placket free. Baste across lower edge.



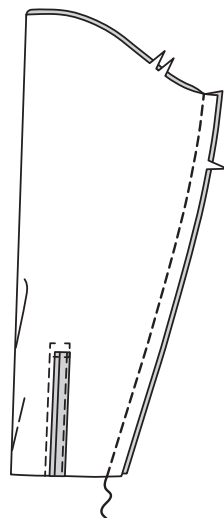
**30.** Pin upper edge of placket to sleeve along placement line. Stitch close to edges and along stitching line, as shown.



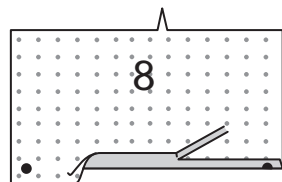
**31.** To make pleat in sleeve, on outside, crease along solid line. Bring crease to broken line; baste. Baste across lower edge. Press.



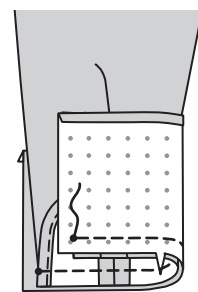
**32.** Stitch sleeve seam.



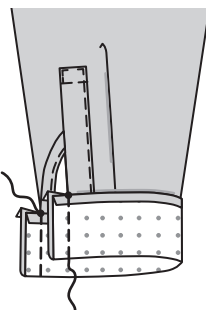
**33.** Turn in seam allowance on unnotched edge of **CUFF (8)**. Press. Trim pressed seam allowance to 3/8" (1cm).



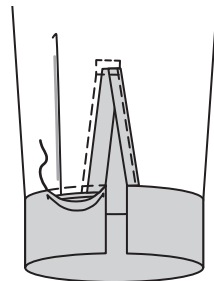
**34.** Pin cuff to sleeve, placing finished edges at large dots and small dot at sleeve seam. Stitch. Trim. Press seam toward cuff.



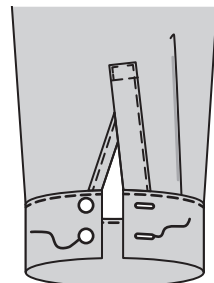
**35.** With right sides together, fold cuff along foldline. Stitch ends. Trim.



**36.** Turn. Press. **SLIPSTITCH** pressed edge over seam.

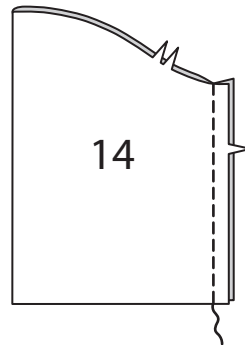


**37.** **EDGESTITCH** cuff, as shown. Make buttonholes in cuff at markings. Sew buttons to cuff at small dots.



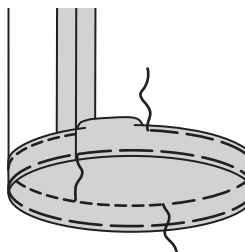
### VIEW B:

**38.** Stitch **SLEEVE (14)** seam.



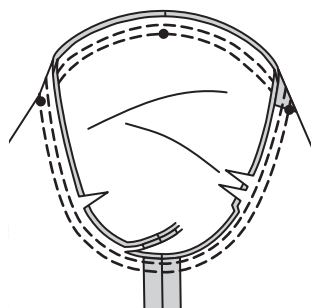
**39.** Turn up sleeve hem. Baste close to fold. Turn in 1/4" (6mm) on raw edge. Baste hem in place close to upper edge. Press.

**TOPSTITCH** hem along upper basting.



### VIEWS A, B:

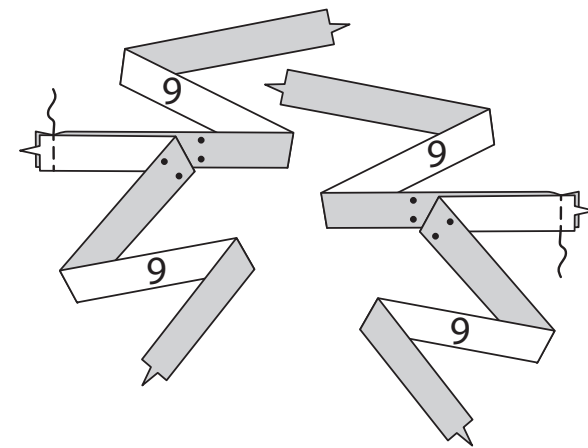
**40.** With right sides together, pin sleeve into armhole, placing center small dot at shoulder seam. Stitch. Stitch again 1/4" (6mm) away in seam allowance. Trim close to stitching. Press seam allowances flat. Turn seam toward sleeve.



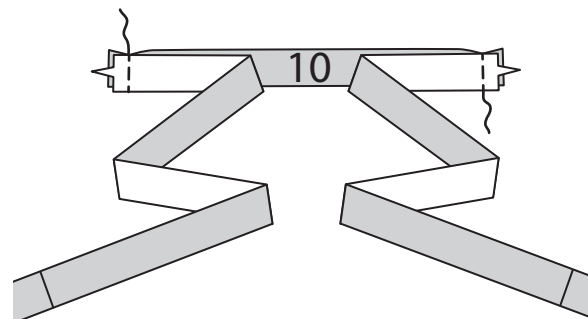
## FINISHING

### VIEW A:

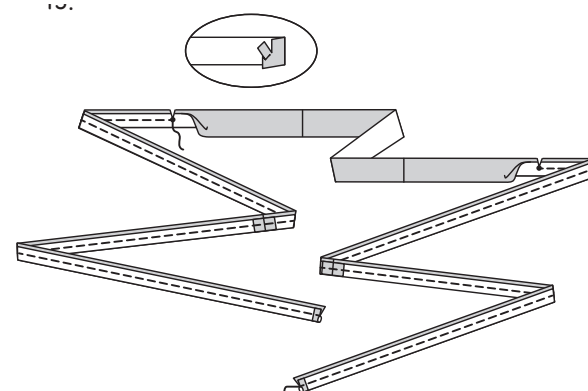
**41.** For each side, stitch two **FRONT BINDING (9)** sections together at ends.



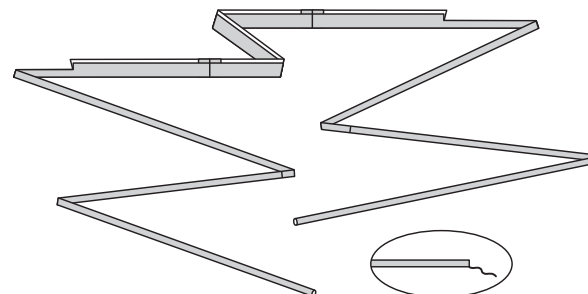
**42.** Stitch front binding sections to **BACK BINDING (10)** at sides, as shown.



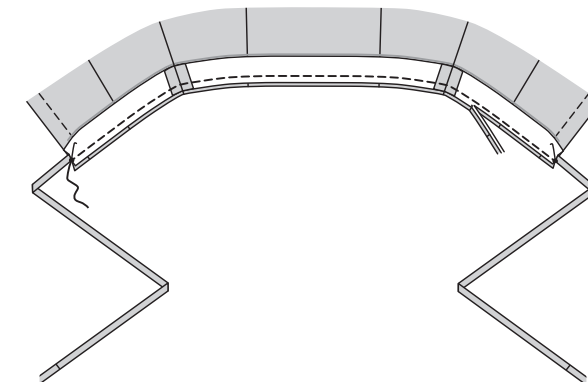
**43.** Turn in 3/8" (1cm) on front ends of binding. Press. With right sides together, fold bindings in half lengthwise. Stitch long front edges in a 3/8" (1cm) seam, ending stitching at small dots. Clip to small dots.



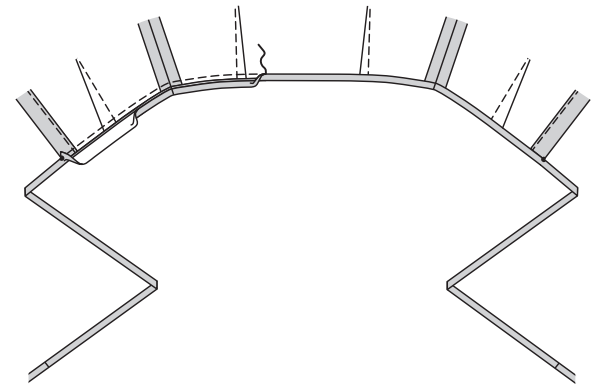
**44.** Turn. Press. **SLIPSTITCH** ends.



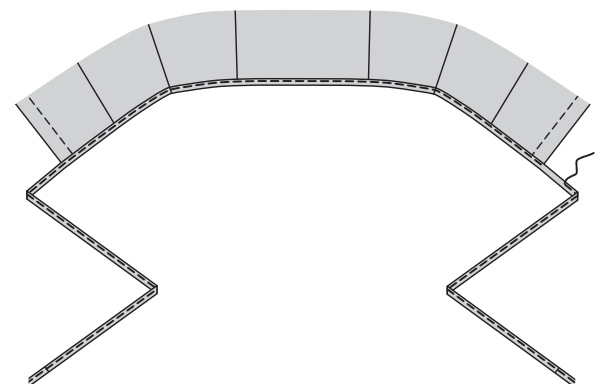
**45.** With right sides together, pin binding to lower edge of top, matching centers and small dots. Stitch in 3/8" (1cm) seam. Trim. Press seam toward binding.



**46.** Turn in remainder of seam allowance on inner edge of binding, as shown. Press. **SLIPSTITCH** pressed edge over seam.

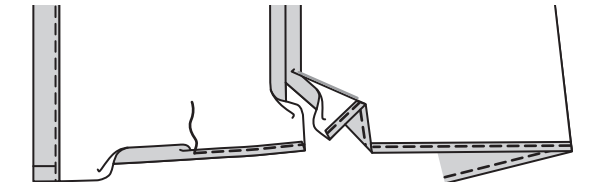


**47.** **EDGESTITCH** upper edge, as shown.

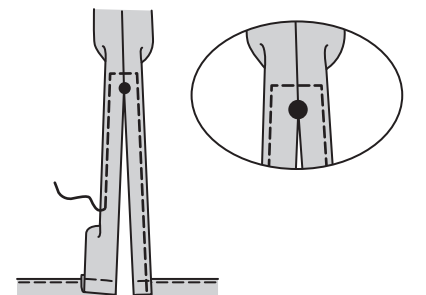


### VIEW B:

**48.** Make 5/8" (1.5cm) **NARROW HEM** at lower edges of top.

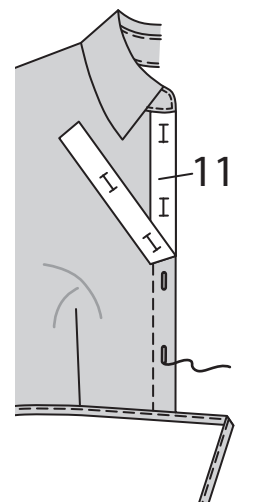


**49.** Make 5/8" (1.5cm) **NARROW HEM** at side opening edges, tapering to nothing above large dot. Pivot across seam 1/4" (6mm) above large dot when stitching.

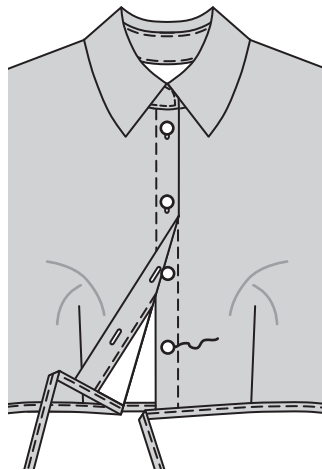


### VIEWS A, B:

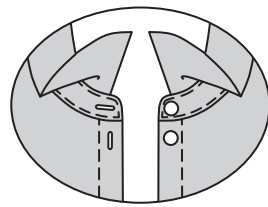
**50.** Place **GUIDE FOR BUTTONHOLES (11)** on right front, having edges of tissue even with finished edges of shirt, as shown. Transfer markings. Make buttonholes at markings.



**51.** Lap opening edges, as shown, matching centers. Using buttonholes as guides, make button markings on left front. Sew buttons at markings.



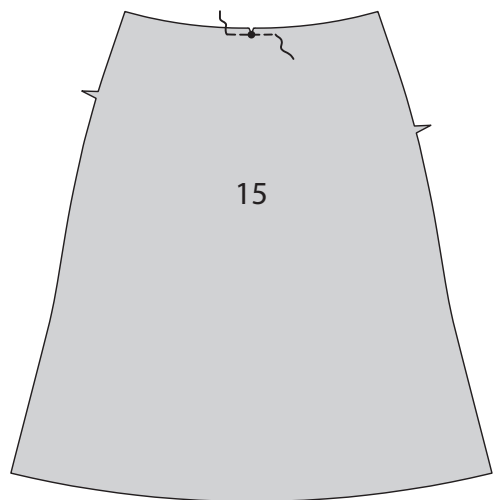
**52.** Make buttonhole in collar at marking. Sew button to collar at small dot.

**SKIRT C, D**

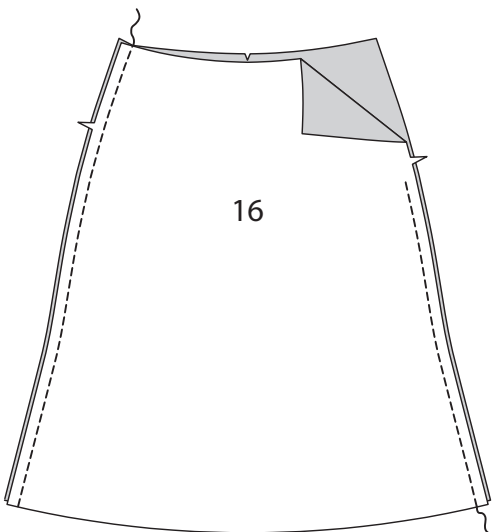
**NOTE:** Illustrated in shorter length.

**FRONT AND BACK**

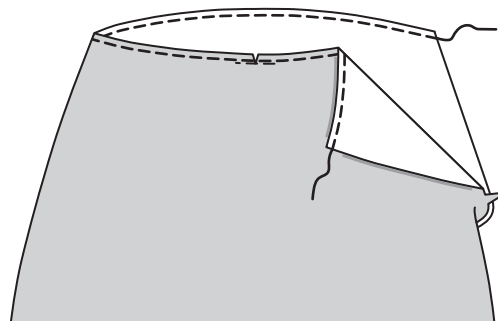
**1.** **REINFORCE FRONT** (15) through large dot, as shown. Clip to large dot.



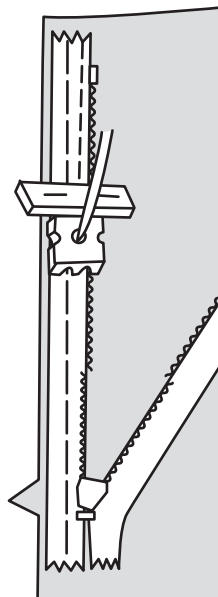
**2.** Stitch front to **BACK** (16) at sides, leaving left side open from 1" (2.5cm) below notch to upper edge, as shown.



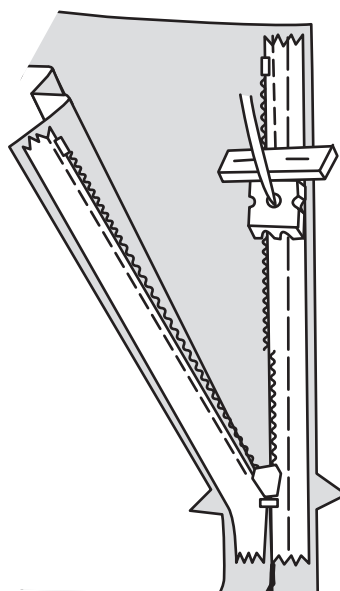
**3.** **STAYSTITCH** upper edge of skirt along seamline to prevent stretching.



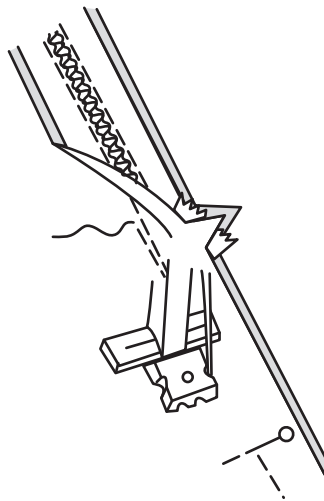
**4.** Open the zipper and press the tape using a cool iron. On outside, pin right side of the zipper face down on the right side of the zipper opening. Have the coil along the seam line, the tape within the seam allowance and the top stop 1/2" (1.3cm) below upper edge, as shown. Hand-baste along center of the tape. Position zipper foot at the top of the zipper with right groove of the foot over coil. Stitch along tape to the notch. Back-stitch to reinforce.



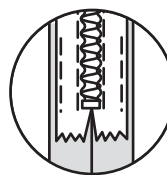
**5.** Pin the remaining half of the zipper to the left side of the zipper opening in same manner. Make sure the upper and lower edges of the garment are even. Hand-baste along the center of the tape. Position zipper foot at the top of the zipper with left groove over the coil. Stitch along tape to the notch. Back-stitch to reinforce.



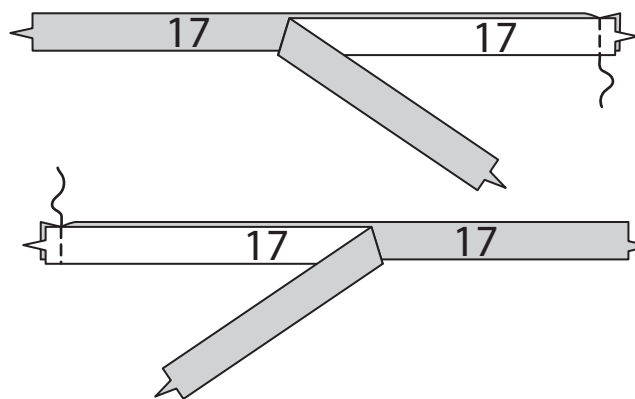
**6.** Close zipper and check that it is invisible from the outside. Pull the free ends of the zipper tape away from the seam allowance. Pin remaining center back seam together below zipper. Position zipper foot all the way to the left so the needle goes down through the outer notch of the foot. Start stitching seam 1/4" (6mm) above lowest stitch and slightly to the left. Stitch remainder of seam, connecting with previous stitching.



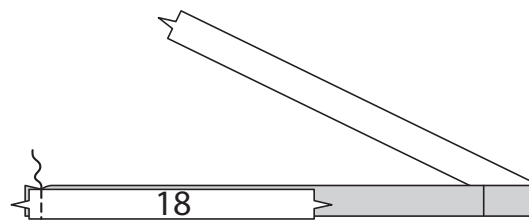
**7.** If you prefer, open out each seam allowance at end of zipper and stitch tape to seam allowance.

**FINISHING**

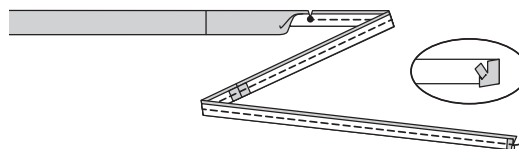
**8.** For each side, stitch two **FRONT BINDING** (17) sections together at ends.



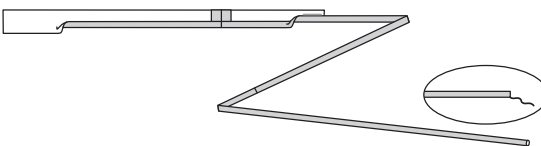
**9.** Stitch **BACK BINDING** (18) to right front binding section at side, as shown.



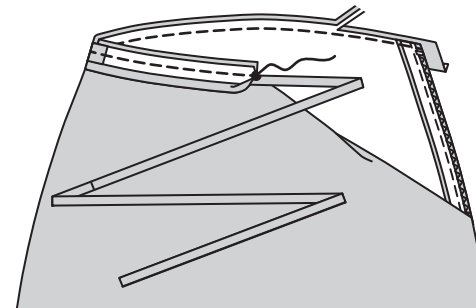
**10.** Turn in 3/8" (1cm) on front end of bindings. Press. With right sides together, fold bindings in half lengthwise. Stitch long front edge in a 3/8" (1cm) seam, ending stitching at large dot. Clip to large dot.



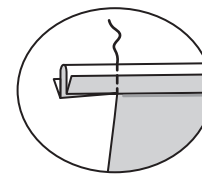
**11.** Turn. Press. Turn in remainder of seam allowance on inner edge of binding, as shown. Press.



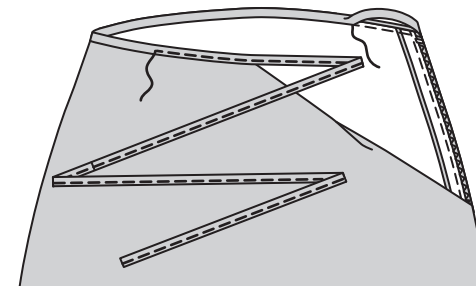
**12.** With right sides together, pin right binding to upper edge of skirt, matching centers and large dots. Stitch in 3/8" (1cm) seam, ending stitching at large dot. Trim. Press seam toward binding. **NOTE:** Left front binding will be applied later.



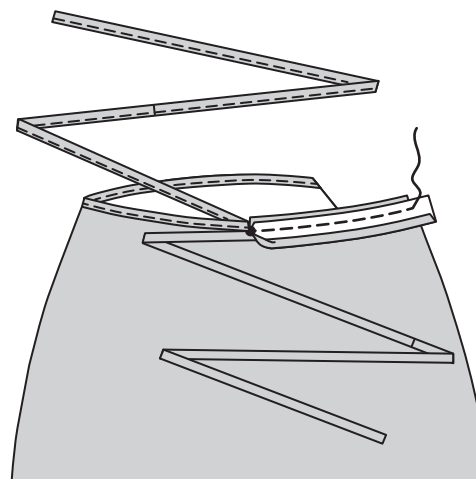
**13.** With right sides together, fold binding in half lengthwise at side end. Stitch across end, as shown. Trim.



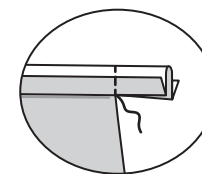
**14.** Turn binding to inside. Press. **SLIPSTITCH** pressed edge over seam. **EDGESTITCH** lower edge.



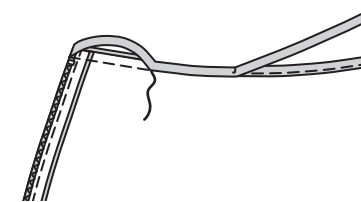
**15.** With right sides together, pin left binding to upper edge of skirt, matching centers and large dots. Stitch in 3/8" (1cm) seam, ending stitching at large dot. Trim. Press seam toward binding.



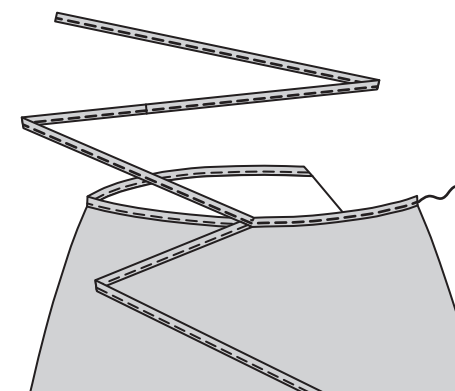
**16.** With right sides together, fold binding in half lengthwise at side end. Stitch across end, as shown. Trim.



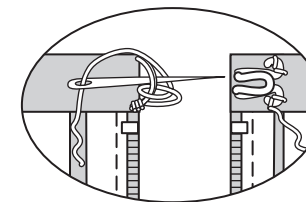
**17.** Turn binding to inside. Press. **SLIPSTITCH** pressed edge over seam.



**18.** **EDGESTITCH** lower edge.



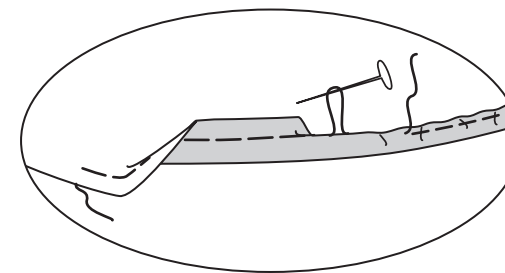
**19.** Sew hook and eye to side opening edges above zipper, as shown.



**NOTE:** Allow dress to hang for 24 hours before hemming to permit bias to set.

**20.** Try on skirt; re-mark hem. Trim lower edge to within 5/8" (1.5 cm) of marking.

Stitch 1/4" (6mm) from lower edge of skirt, using long machine stitches. Turn up 5/8" (1.5cm) hem at lower edge of skirt, turning in 1/4" (6mm) on raw edge. Pull thread to ease in fullness. Stitch. Press.

**FRANÇAIS****PLANS DE COUPE**

⊕ Indique: pointe de poitrine, ligne de taille, de hanches et/ou avantbras. Ces mesures sont basées sur la circonférence du vêtement fini. (Mesures du corps + Aisance confort + Aisance mode) Ajuster le patron si nécessaire.

Les lignes épaisses sont les **LIGNES DE COUPE**, cependant, des rentrés de 1.5cm sont compris, sauf si indiqué différemment. Voir **EXPLICATIONS DE COUTURE** pour largeur spécifiée des rentrés.

Choisir le(s) plan(s) de coupe selon modèle/largeur du tissu/taille. Les plans de coupe indiquent la position approximative des pièces et peut légèrement varier selon la taille du patron.

Les plans de coupe sont établis pour tissu avec/sans sens. Pour tissu avec sens, pelucheux ou certains imprimés, utiliser un plan de coupe **AVEC SENS**.



ENDROIT DU PATRON	ENVERS DU PATRON	ENDROIT DU TISSU	ENVERS DU TISSU

S/T = SIZE(S)/TAILLE(S)  
\* = WITH NAP/AVEC SENS  
S/L = SELVAGE(S)/LISIÈRE(S)  
AS/TT = ALL SIZE(S)/TOUTES TAILLE(S)  
\*\* = WITHOUT NAP/SANS SENS  
F/P = FOLD/PLIURE  
CF/PT = CROSSWISE FOLD/PLIURE TRAME

Disposer le tissu selon le plan de coupe. Si ce dernier indique...

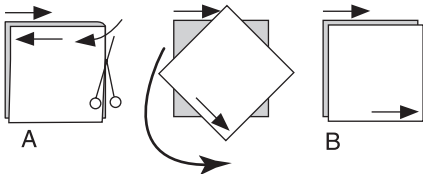
DROIT FIL—A placer sur le droit fil du tissu, parallèlement aux lisières ou au pli. Pour plan "avec sans," les flèches seront dirigées dans la même direction. (Pour fausse fourrure, placer la pointe de la flèche dans le sens descendant des poils.)

SIMPLE EPAISSEUR—Placer l'endroit sur le dessus. (Pour fausse fourrure, placer le tissu l'endroit dessous.)

DOUBLE EPAISSEUR

AVEC PLIURE—Placer endroit contre endroit.

\* SANS PLIURE—Plier le tissu en deux sur la TRAME, endroit contre endroit. Couper à la pliure, de lisière à lisière (A). Placer les 2 épaisseurs dans le même sens du tissu, endroit contre endroit (B).



PLIURE—Placer la ligne du patron exactement sur la pliure NE JAMAIS COUPER sur cette ligne.

Si la pièce se présente ainsi...

• Couper d'abord les autres pièces, réservant du tissu (A). Plier le tissu et couper la pièce sur la pliure, comme illustré (B).

★ Couper d'abord les autres pièces, réservant pour la pièce en question. Déplier le tissu et couper la pièce sur une seule épaisseur.

Couper régulièrement les pièces le long de la ligne de coupe indiquée pour la taille choisie, coupant les crans vers l'extérieur.

Marquer repères et lignes avant de retirer le patron. (Pour fausse fourrure, marquer sur l'envers du tissu.)

NOTE: Les parties encadrées avec des pointillées sur les plans de coupe ( a! b! c! ) représentent les pièces coupées d'après les mesures données.

## EXPLICATIONS DE COUTURE

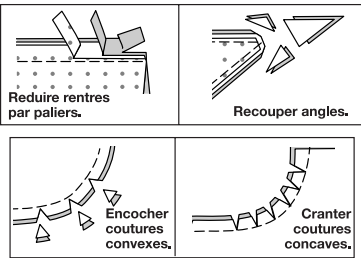
### RENTRES DE COUTURE COMPRIS

Les rentrés sont tous de 1.5cm, sauf si indiqué différemment.

### LEGENDE DES CROQUIS

Endroit	Envers	Entoilage
Doubleure	Triplure	

Au fur et à mesure de l'assemblage, repasser les rentrés ensemble puis ouverts, sauf si contre indiqué. Pour aplatis les coutures, cranter les rentrés où nécessaire.



## GLOSSAIRE

Les termes techniques, imprimés en **CARACTERES GRAS** au cours de l'assemblage, sont expliqués cidessous.

**PIQUER LE BORD/PIQUER AU BORD** – Piquer près du bord fini ou de la couture.

**FACULTATIF POUR LES OURLETS** : Si désiré, poser un extra-fort (ruban bordure).

**OURLET ÉTROIT** – Replier l'ourlet, presser en répartissant l'ampleur si nécessaire. Déplier l'ourlet. Replier de nouveau en faisant coïncider le bord non fini avec la pliure ; presser. Replier le long du pli ; piquer.

**RENFORCER** - Piquer à petits points sur la ligne de couture indiquée dans les instructions de couture.

**POINTS COULÉS** - Glisser l'aiguille dans le bord plié et faire un point au-dessous dans le vêtement, ne prenant qu'un seul fil.

**PIQÛRE DE SOUTIEN** - Piquer dans le rentré à 3 mm de la ligne de couture, soit à 1.3 cm du bord non fini.

**SURPIQUER** – En utilisant le pied presseur comme un guide, sur l'endroit, piquer à 6 mm du bord, de la couture ou d'une autre piqûre, ou surpiquer comme spécifié.

**SOUS-PIQUER** – Déplier la parementure ou au-dessous du vêtement ; piquer sur le rentré près de la couture.

## HAUT A, B

**NOTE** : Au-dessous de chaque sous-titre, les croquis montrent le premier modèle, sauf indiqué différemment.

### ENTOILAGE

1. Épingler l'**ENTOILAGE** sur l'envers de chaque pièce correspondante en TISSU. Faire adhérer, en suivant la notice d'utilisation.

### DEVANT ET DOS

#### MODÈLE A :

2. Piquer la pince sur le DEVANT (1), puis la presser vers le milieu.

3. Retourner le bord de l'ouverture du devant vers l'intérieur le long de la ligne de pliure extérieure pour l'entoilage ; presser. Coudre de façon invisible le long du bord intérieur. Replier de nouveau sur la ligne de pliure restante pour la parementure ; presser. Bâtir les bords supérieur et inférieur et près du bord intérieur pressé.

4. **SURPIQUER** le long du bâti intérieur, comme illustré.

5. Piquer les pinces sur le DOS (2), puis les presser vers le milieu.

6. Endroit contre endroit, épingler une pièce de l'EMPIÈCEMENT DOS (3) sur le dos, en faisant coïncider les milieux et les encoches. Bâtir.

#### MODÈLE B

7. Retourner le bord de l'ouverture devant du DEVANT (12) vers l'intérieur le long de la ligne de pliure extérieure pour l'entoilage ; presser. Coudre de façon invisible le long du bord intérieur. Replier de nouveau sur la ligne de pliure restante pour la parementure ; presser. Bâtir les bords supérieur et inférieur et près du bord intérieur pressé.

8. **SURPIQUER** le long du bâti intérieur, comme illustré.

9. Endroit contre endroit, épingler une pièce de l'EMPIÈCEMENT DOS (3) sur le DOS (13), en faisant coïncider les milieux et les encoches. Bâtir.

#### MODÈLES A, B :

10. Pour la parementure, replier les rentrés sur les bords de l'épaule de la pièce de l'empiècement restante. Presser. Couper les rentrés pressés à 1 cm.

11. Épingler l'endroit de la parementure d'empiècement sur l'envers du dos, en faisant coïncider les milieux. Piquer. Égaliser. Presser les rentrés vers l'empiècement.

12. Piquer les pièces du devant et le dos sur les épaules, en maintenant la parementure d'empiècement libre. Égaliser. Presser les rentrés vers l'empiècement.

13. Coudre les bords pressés de la parementure d'empiècement par-dessus les coutures aux **POINTS COULÉS**. Bâtir les bords de l'encolure et de l'emmanchure.

### COL ET CÔTÉS

14. Faire une **PIQÛRE DE SOUTIEN** sur le bord de l'encolure.

15. Piquer ensemble les pièces du COL (5), en laissant ouvert le bord à encoche. Égaliser. Pour la parementure, **SOUS-PIQUER** la pièce entoilée du col aussi loin que possible.

16. Retourner. Presser. Bâtir ensemble les bords non finis. Faire une **PIQÛRE DE SOUTIEN** sur les bords bâtis.

17. Épingler le col sur la pièce non entoilée du PIED DE COL (4), côté à parementure vers le bas, en faisant coïncider les milieux, en crantant le col si nécessaire. Bâtir.

18. Pour la parementure, replier le rentré sur la pièce entoilée du pied de col, en répartissant l'ampleur si nécessaire. Presser. Couper le rentré pressé à 1 cm.

19. Épingler la parementure de pied de col sur le pied de col, par-dessus le col, en faisant coïncider les milieux et les symboles. Piquer, en laissant ouvert le bord inférieur. Égaliser. **SOUS-PIQUER** la parementure de pied de col aussi loin que possible.

20. Retourner. Presser.

21. Épingler la bande et le col sur le bord de l'encolure, en plaçant les petits cercles sur les coutures d'épaule, en faisant coïncider les milieux et les symboles, en crantant le bord de l'encolure si nécessaire. Piquer. Égaliser. Presser la couture vers le pied de col. Coudre le bord pressé par-dessus la couture aux **POINTS COULÉS**.

22. **PIQUER LE BORD** sur le pied de col, comme illustré.

#### MODÈLE A :

23. Piquer le devant et le dos sur les côtés.

#### MODÈLE B :

24. Piquer le devant et le dos sur les côtés, en laissant ouvert au-dessous des grands cercles.

### MANCHE

#### MODÈLE A :

25. Replier 1 cm sur les bords du côté et supérieur de la PATTE DE FERMETURE (7), en repliant l'ampleur aux coins. Presser.

26. Épingler l'endroit de la patte de fermeture sur l'envers de la MANCHE (6), en faisant coïncider les lignes de piqûre et les petits cercles. Piquer sur les lignes de piqûre, en pivotant aux petits cercles. Couper le long de la ligne continue, en crantant en diagonale jusqu'aux petits cercles.

27. Retourner la patte vers l'extérieur. Relever les coutures au fer vers la patte et l'extrémité triangulaire.

28. Plier le côté étroit de la patte sur la ligne de pliure, en plaçant le bord pressé par-dessus la couture. Piquer près du bord pressé, en arrêtant au petit cercle. Bâtir le bord inférieur.

29. Plier le côté restant de la patte de fermeture sur la ligne de pliure, en plaçant le bord pressé par-dessus la couture. Piquer près du bord pressé, en arrêtant au petit cercle, en maintenant libre le côté étroit de la patte. Bâtir le bord inférieur.

30. Épingler le bord supérieur de la patte sur la manche le long de la ligne d'emplacement. Piquer près des bords et sur la ligne de piqûre, comme illustré.

31. Pour former le pli sur l'endroit de la manche, plier le long de la ligne continue. Amener le pli vers la ligne pointillée ; bâtir. Bâtir le bord inférieur. Presser.

32. Piquer la couture de manche.

33. Replier le rentré sur le bord à encoche du POIGNET (8). Presser. Couper le rentré pressé à 1 cm.

34. Épingler le poignet sur la manche, en plaçant les bords finis sur les grands cercles et le petit cercle sur la couture d'épaule. Piquer. Égaliser. Presser la couture vers le poignet.

35. Endroit contre endroit, plier le poignet sur la ligne de pliure. Piquer les extrémités. Égaliser.

36. Retourner. Presser. Coudre le bord pressé par-dessus la couture aux **POINTS COULÉS**.

37. **PIQUER LE BORD** sur le poignet, comme illustré. Faire les boutonnnières sur les marques du poignet. Coudre les boutons sur les petits cercles.

#### MODÈLE B :

38. Piquer la couture de MANCHE (14).

39. Relever un ourlet sur la manche. Bâtir près de la pliure. Replier 6 mm sur le bord non fini. Bâtir l'ourlet sur place près du bord supérieur. Presser. **SURPIQUER** l'ourlet le long du bâti supérieur.

#### MODÈLES A, B :

40. Endroit contre endroit, épingler la manche sur l'emmanchure, en plaçant le petit cercle du milieu sur la couture d'épaule. Piquer, puis piquer à 6 mm du rentré. Égaliser près de la piqûre. Presser les rentrés à plat, puis retourner la couture vers la manche.

### FINITION

#### MODÈLE A :

41. Pour chaque côté, piquer deux pièces de la BORDURE DEVANT (9) ensemble sur les extrémités.

42. Piquer les pièces de la bordure devant et la BORDURE DOS (10) sur les côtés, comme illustré.

43. Replier 1 cm sur les extrémités du devant de la bordure. Presser. Endroit contre endroit, plier les bordures en deux dans le sens de la longueur. Piquer les longs bords du devant en couture de 1 cm, en arrêtant la piqûre aux petits cercles. Cranter jusqu'aux petits cercles.

44. Retourner. Presser. Coudre les extrémités aux **POINTS COULÉS**.

45. Endroit conte endroit, épingler la bordure sur le bord inférieur du haut, en faisant coïncider les milieux et les petits cercles. Piquer en couture de 1 cm. Égaliser. Presser la couture vers la bordure.

46. Replier le reste du rentré sur le bord intérieur de la bordure, comme illustré. Presser. Coudre le bord pressé par-dessus la couture aux **POINTS COULÉS**.

47. **PIQUER AU BORD** sur le bord supérieur, comme illustré.

#### MODÈLE B :

48. Faire un **OURLET ÉTROIT** de 1.5 cm sur les bords inférieurs du haut.

49. Faire un **OURLET ÉTROIT** de 1.5 cm sur les bords de l'ouverture du côté, en amenuisant au-dessus du grand cercle. Pivoter sur la couture à 6 mm au-dessus du grand cercle lors de la piqûre.

#### MODÈLES A, B :

50. Placer le GUIDE POUR BOUTONNIÈRES (11) sur le devant droit, ayant les bords du patron au même niveau que les bords finis de la chemise, comme illustré. Reporter les marques. Faire les boutonnnières sur les marques.

51. Superposer les bords de l'ouverture, comme illustré, en faisant coïncider les milieux. En utilisant les boutonnnières comme un guide, faire les marques de bouton sur le devant gauche. Coudre les boutons sur les marques.

52. Faire la boutonnnière sur la marque du col. Coudre le bouton sur le petit cercle.

## JUPE C, D

**NOTE** : Les croquis montrent le modèle plus court.

### DEVANT ET DOS

1. **RENFORCER** le DEVANT (15) sur le grand cercle, comme illustré. Cranter jusqu'au grand cercle.

2. Piquer le devant et le DOS (16) sur les côtés, en laissant le côté gauche ouvert à 2.5 cm au-dessous de l'encoche jusqu'au bord supérieur, comme illustré.

3. Faire une **PIQÛRE DE SOUTIEN** sur le bord supérieur de la jupe le long de la ligne de couture pour empêcher qu'il s'étende.

**NOTE** : Piquer la fermeture à glissière invisible en utilisant un pied à fermeture invisible.

4. Ouvrir la fermeture à glissière et presser le ruban à froid. Sur l'endroit, épingler le côté droit de la fermeture vers le bas sur le côté droit de l'ouverture de la fermeture. Ayez la spirale le long de la ligne de couture, le ruban sur le rentré et l'arrêt supérieur à 1.3 cm au-dessous du bord supérieur, comme illustré. Bâtir à la main au centre du ruban. Placer le pied à fermeture en haut de la fermeture avec la rainure droite du pied par-dessus la spirale. Piquer sur le ruban jusqu'à l'encoche. Piquer au point arrière pour renforcer.

5. Épingler de la même façon l'autre moitié de la fermeture sur le côté gauche de l'ouverture de la fermeture. S'assurer que les bords supérieur et inférieur du vêtement soient au même niveau. Bâtir à la main le long du centre du ruban. Placer le pied à fermeture en haut de la fermeture avec la rainure gauche par-dessus la spirale. Piquer sur le ruban jusqu'à l'encoche. Piquer au point arrière pour renforcer.

6. Fermer la fermeture et vérifier qu'elle ne soit pas visible de l'endroit. Tirer sur les extrémités libres du ruban de la fermeture à l'opposé du rentré. Épingler la couture restante du milieu ensemble au-dessous de la fermeture. Placer le pied à fermeture vers la gauche de sorte que l'aiguille descende à travers l'encoche extérieure du pied. Commencer à piquer à 6 mm au-dessus du point le plus bas et légèrement vers la gauche. Piquer le reste de la couture, en raccordant avec la piqûre précédente.

7. Si vous préférez, déplier chaque rentré sur l'extrémité de la fermeture et piquer le ruban sur le rentré.

### FINITION

8. Pour chaque côté, piquer deux pièces de la BORDURE DEVANT (17) ensemble sur les extrémités.

9. Piquer la BORDURE DOS (18) et la pièce de la bordure devant droit sur le côté, comme illustré.

10. Replier 1 cm sur l'extrémité du devant des bordures. Presser. Endroit contre endroit, plier les bordures en deux dans le sens de la longueur. Piquer le long bord du devant en couture de 1 cm, en arrêtant la piqûre au grand cercle. Cranter jusqu'au grand cercle.

11. Retourner. Presser. Replier le reste du rentré sur le bord intérieur de la bordure, comme illustré. Presser.

12. Endroit contre endroit, épingler la bordure droite sur le bord supérieur de la jupe, en faisant coïncider les milieux et les grands cercles. Piquer en couture de 1 cm, en arrêtant la piqûre au grand cercle. Égaliser. Presser la couture vers la bordure. NOTE : La bordure devant gauche sera appliquée plus tard.

13. Endroit contre endroit, plier la bordure en deux dans le sens de la longueur sur l'extrémité du côté. Piquer à travers l'extrémité, comme illustré. Égaliser.

14. Retourner la bordure vers l'intérieur. Presser. Coudre le bord pressé par-dessus la couture aux **POINTS COULÉS**. **PIQUER AU BORD** sur le bord inférieur.

15. Endroit contre endroit, épingler la bordure gauche sur le bord supérieur, en faisant coïncider les milieux et les grands cercles. Piquer en couture de 1 cm, en arrêtant la piqûre au grand cercle. Égaliser. Presser la couture vers la bordure.

16. Endroit contre endroit, plier la bordure en deux dans le sens de la longueur sur l'extrémité du côté. Piquer à travers l'extrémité, comme illustré. Égaliser.

17. Retourner la bordure vers l'intérieur. Presser. Coudre le bord pressé par-dessus la couture aux **POINTS COULÉS**.

18. **PIQUER AU BORD** sur le bord inférieur.

19. Coudre l'agrafe sur les bords de l'ouverture du côté au-dessus de la fermeture, comme illustré.

**NOTE** : Avant d'ourlet, suspendre la robe pendant 24 heures pour permettre la détente du biais.

20. Essayer la jupe ; marquer de nouveau l'ourlet. Couper le bord inférieur jusqu'à 1.5 cm de la marque. Piquer à 6 mm du bord inférieur de la jupe, à grands points. Relever un ourlet de 1.5 cm sur le bord inférieur de la jupe, en repliant 6 mm sur le bord non fini. Tirer sur le fil pour répartir l'ampleur. Piquer. Presser.