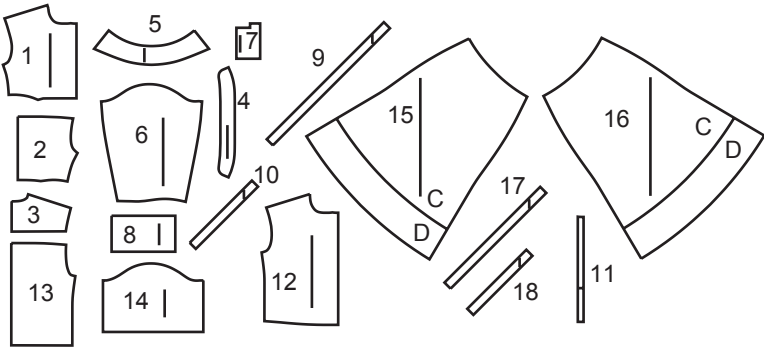
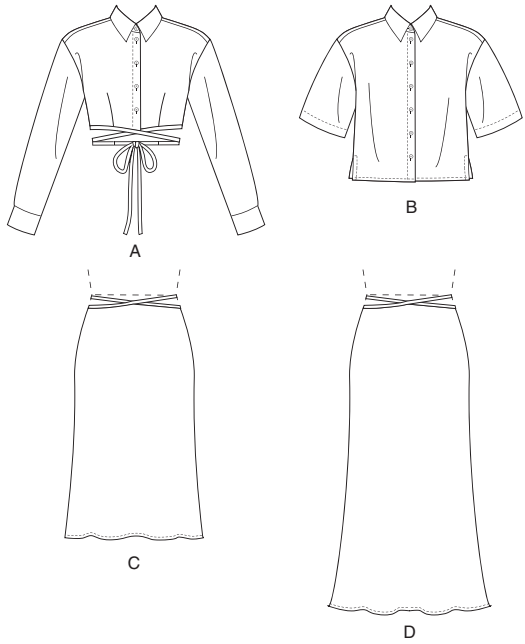


VORDERTEIL



- 1 VORDERTEIL - A
2 RÜCKENTEIL - A
3 RÜCKW. PASSE - A,B
4 HALSBAND - A,B
5 KRAGEN - A,B
6 ÄRMEL - A
7 BLENDE - A
8 MANSCHETTE - A
9 VORD. RAND - A
10 RÜCKW. RAND - A
11 KNOPFLOCHLEISTE - A,B
12 VORDERTEIL - B
13 RÜCKENTEIL - B
14 ÄRMEL - B
15 VORDERTEIL - C,D
16 RÜCKENTEIL - C,D
17 VORD. RAND - C, D
18 RÜCKW. RAND - C,D

KÖRPERMASSE

DAMEN

Größen	4	6	8	10	12	14	16	18	20	22
Oberweite(cm)	75	78	80	83	87	92	97	102	107	112
Taillenweite	56	58	61	64	67	71	76	81	87	94
Hüftweite	89	83	85	88	92	97	102	107	112	117
rückw. Taillenl.	39	39.5	40	40.5	41.5	42	42.5	43	44	44

STOFFSCHNITTEILE

Bezeichnet Brustumfang, Taillenumfang, Hüftumfang und/oder Bizeps. Die Maße beziehen sich auf den Umfang des fertigen Kleidungsstücks (Körpermaß + Trageerleichterung + Design-Erleichterung). Passen Sie das Schnittmuster bei Bedarf an.

Die gezeigten Linien sind SCHNITTLINIEN, jedoch sind Nahtzugaben von 1.5 cm inbegriffen, sofern nicht anders angegeben. Siehe NÄHTIGE INFORMATIONEN für Nahtzugaben.

Suchen Sie das/die Layout(s) nach Kleidungsstück/Ansicht, Stoffbreite und Größe. Die Layouts zeigen die ungefähre Position der Schnittmusterteile; die Position kann je nach Schnittmustergröße leicht variieren.

Alle Layouts sind für Stoffe mit oder ohne Strichrichtung, sofern nicht anders angegeben. Für Stoffe mit Strichrichtung, Flor, Schattierung oder einseitigem Design verwenden Sie das Layout MIT STRICHRICHTUNG.

RECHTE MUSTERSEITE	LINKE MUSTERSEITE	RECHTE STOFFSEITE	LINKE STOFFSEITE

G = GRÖSSE
AG = ALLE GRÖSSEN
* = MIT STRICHRICHTUNG
** = OHNE STRICHRICHTUNG
SELVAGE(S) WEBKANTE(N)
FOLD = STOFFBRUCH
SINGLE THINKNESS = EINZELNE DICKE
DOUBLE THINKNESS = DOPPELTE DICKE
CROSSWISE FOLD = QUERFALTE

Positionieren Sie den Stoff wie auf dem Layout angegeben. Wenn das Layout zeigt...

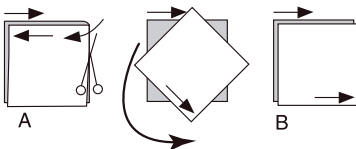
FADENLAUF: Legen Sie die Linie auf den geraden Fadenlauf des Stoffes und halten Sie sie parallel zur Webkante oder zum Falz. Beim Layout "mit Strichrichtung" sollten die Pfeile in dieselbe Richtung zeigen. (Bei Stoffen mit Pelzflor zeigen die Pfeile in Richtung des Flors).

EINZELNE DICKE - Legen Sie den Stoff mit der rechten Seite nach oben. (Bei Webpelzstoffen wird der Flor nach unten gelegt.)

DOPPELTE DICKE

MIT STOFFBRUCH - Legen Sie den Stoff mit der rechten Seite nach oben.

OHNE STOFFBRUCH - Legen Sie den Stoff rechts auf rechts und falten Sie ihn kreuzweise. Schneiden Sie den Falz von Webkante zu Webkante ein (A). Halten Sie die rechten Seiten zusammen und drehen Sie die obere Lage vollständig um, so dass der Flor in dieselbe Richtung wie die untere Lage verläuft.



STOFFBRUCH - Legen Sie die angegebene Kante genau entlang der Falz des Stoffes. Schneiden Sie NIEMALS an dieser Linie. Wenn das Schnittmusterteil so dargestellt ist...

● Schneiden Sie zuerst die anderen Teile zu und lassen Sie dabei genügend Stoff für dieses Teil übrig (A). Falten Sie den Stoff und schneiden Sie das Stück wie gezeigt am Stoffbruch zu (B).



★ Schneiden Sie das Stück nur einmal zu. Schneiden Sie zuerst die anderen Teile zu, so dass genügend Stoff für dieses Teil vorhanden ist. Öffnen Sie den Stoff; schneiden Sie das Teil auf einer einzigen Lage zu.

Schneiden Sie alle Teile entlang der für die gewünschte Größe angegebenen Schnittlinie mit langen, gleichmäßigen Scherenstrichen aus, wobei die Kerben nach außen zeigen.

Übertragen Sie alle Markierungen und Konstruktionslinien, bevor Sie das Schnittmustergewebe entfernen. (Bei Pelzflor-Stoffen übertragen Sie die Markierungen auf die linke Seite).

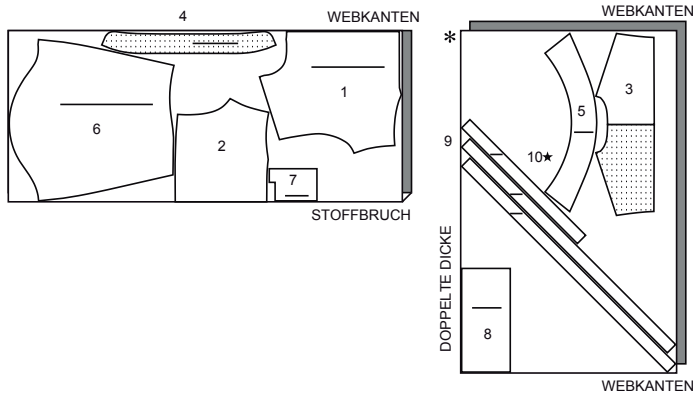
HINWEIS: Die gestrichelten Kästchen (a! b! c!) in den Layouts stellen die Teile dar, die nach den angegebenen Maßen zugeschnitten werden.

Größen	4	6	8	10	12	14	16	18	20	22
MASSE DES FERTIGEN KLEIDUNGSSTÜCKS										
A Oberweite	90	93	95	98	102	107	112	117	122	127
B Oberweite	95	98	100	103	107	112	117	122	127	132
B Taillenweite	91	94	97	99	103	108	113	118	123	128
C,D Taillenweite	60	62	65	67	71	76	81	86	91	97
C,D Hüftenweite	84	86	89	91	95	100	105	110	116	121
Breite, Unterkante										
Rock C	124	127	130	132	136	141	146	151	156	161
Rock D	140	142	145	147	151	156	161	166	171	177
Fertige Rückenlänge ab Halsansatz										
Top A	34	34	35	36	36	37	37	38	39	39
Top B	49	50	50	51	51	52	53	53	54	55
Fertige Rückenlänge ab Taille										
Rock C	66	66	66	66	66	66	66	66	66	66
Rock D	81	81	81	81	81	81	81	81	81	81

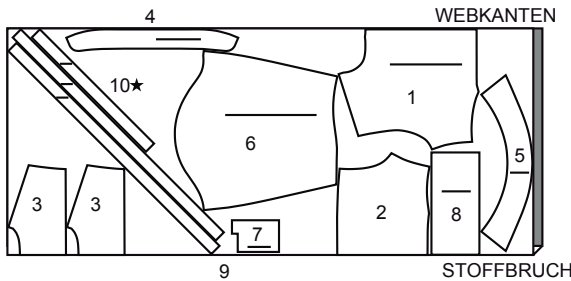
TOP A

TEILE: 1 2 3 4 5 6 7 8 9 10

45" (115 cm) *
AG



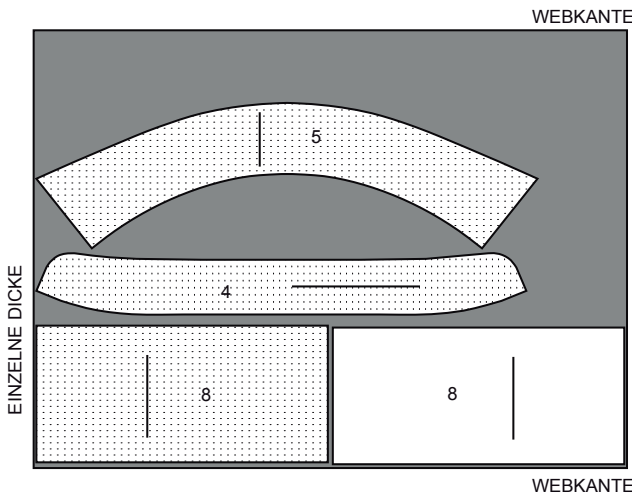
60" (150 cm) *
AG



EINLAGE A

TEILE: 4 5 8

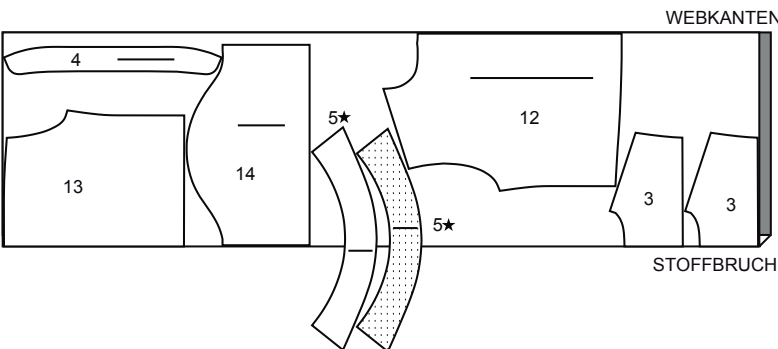
20" (51CM)
AG



TOP B

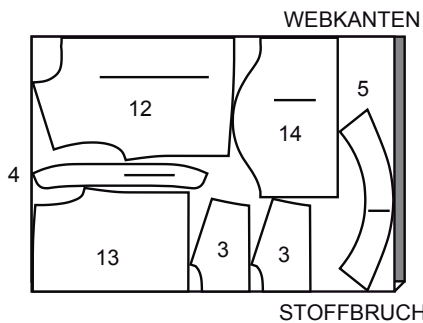
TEILE: 3 4 5 12 13 14

45" (115 cm) *
AG

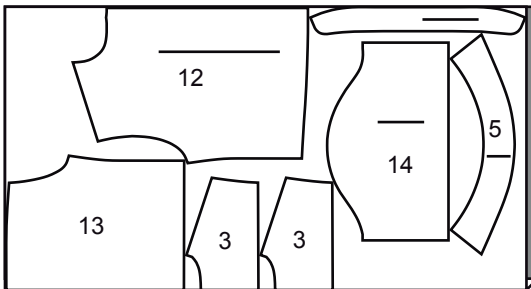


60" (150 cm) *
G

4 6 8 10 12 14



WEBKANTEN

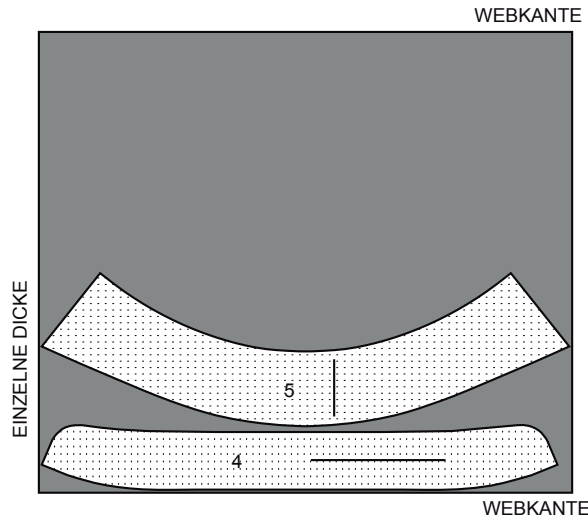


STOFFBRUCH

EINLAGE B

TEILE: 4 5

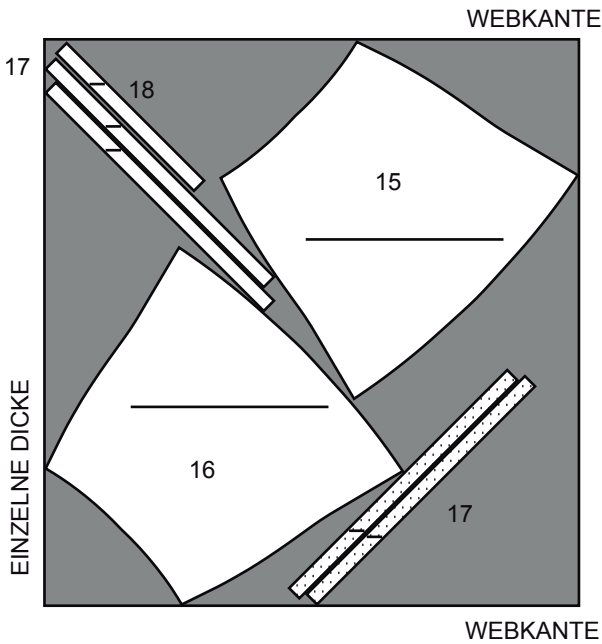
20" (51CM)
AG



ROCK C

TEILE: 15 16 17

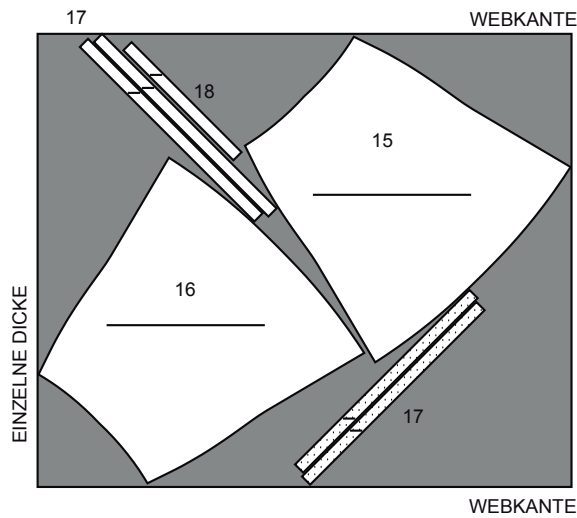
60" (150 cm) *
AG



ROCK D

TEILE: 15 16 17 18

60" (150 cm) *
AG



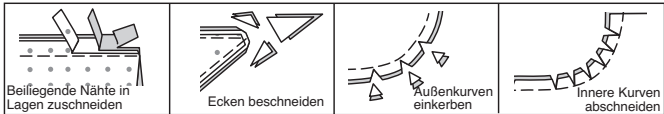
NÄHANGABEN

1.5 cm NAHTZUGABEN SIND INBEGRIFFEN,
(sofern nicht anders angegeben).

GRAFIK

rechte Seite	linke Seite	Einlage	Futter	Innenfutter

Bügeln Sie beim Nähen. Nähte flach bügeln, dann aufbügeln, sofern nicht anders angegeben. Schneiden Sie die Nahtzugaben ein, wo nötig, damit sie flach liegen.



GLOSSAR

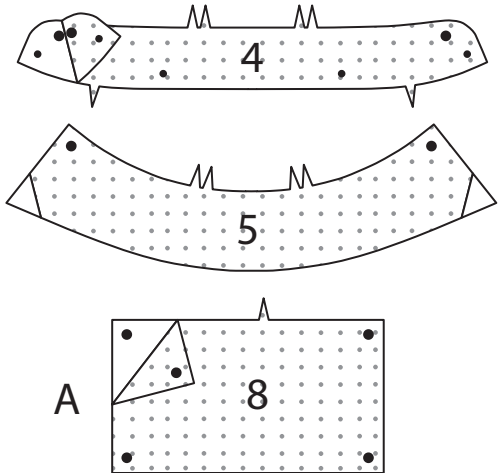
Nähbegriffe, die in der Nähanleitung in **FETTDRUCK** erscheinen, werden im Folgenden erklärt.
KNAPPKANTIG NÄHEN - Nähen Sie dicht an der fertigen Kante oder Naht.
OPTIONAL FÜR SÄUME: Bringen Sie ein Nahtbindeband an.
SCHMALER SAUM - Schlagen Sie den Saum ein, bügeln und bei Bedarf die Fülle einhalten. Öffnen Sie den Saum. Wieder einschlagen, so dass die Schnittkante entlang der Falte liegt; bügeln. Entlang der Falte einschlagen; nähen.
VERSTÄRKEN- Mit kleinen Maschinestichen nähen Sie entlang der Nahtlinie, wie in der Nähanleitung angegeben.
SÄUMEN- Nadel durch eine gefaltete Kante schieben, dann einen Faden des darunter liegenden Stoffes aufnehmen.
FESTSTEBBEN– Steppen Sie 3 mm von der Nahtlinie in der Nahtzugabe (normalerweise 1.3 cm von der Schnittkante).
ABSTEBBEN- Nähen Sie auf der Außenseite 6 mm von der Kante, der Naht oder der vorherigen Naht entfernt, wobei Sie den Nähfuß als Führung verwenden, oder nähen Sie an den in der Anleitung angegebenen Stellen.
UNTERSTEBBEN - Öffnen Sie den Besatz oder die Unterseite des Kleidungsstücks; nähen Sie auf der Nahtzugabe dicht an der Naht.

TOP A,B

HINWEIS: Unter jeder Unterüberschrift wird, sofern nicht anders angegeben, das erste Modell abgebildet.

EINLAGE

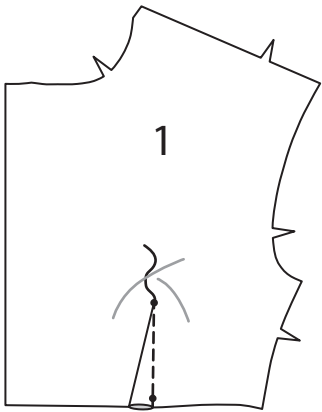
Stecken Sie die EINLAGE auf die linke Seite jedes passenden STOFFTEILS. Bügeln Sie gemäß den Anweisungen des Herstellers.



VORDER- UND RÜCKENTEIL

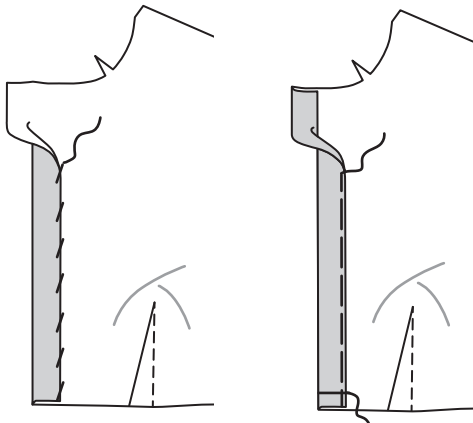
MODELL A:

Nähen Sie einen Abnäher im VORDERTEIL (1). Bügeln Sie den Abnäher zur Mitte hin.

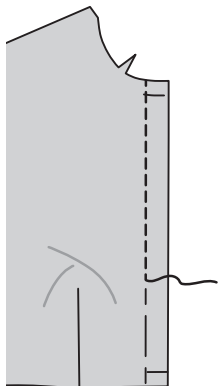


Wenden Sie die vordere Öffnungskante entlang der äußeren Faltlinie für die Einlage nach innen; bügeln Sie. Unsichtbar entlang der Innenkante nähen.

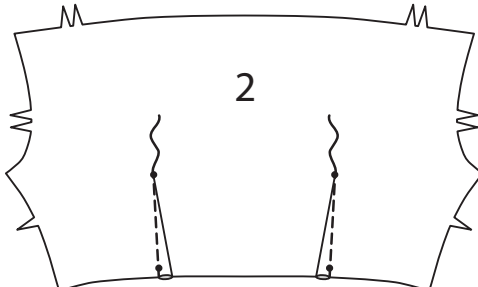
Wenden Sie entlang der verbleibenden Faltlinie für den Besatz erneut nach innen; bügeln Sie. Heften Sie die oberen und unteren Kanten und dicht an der inneren gefalteten Kante.



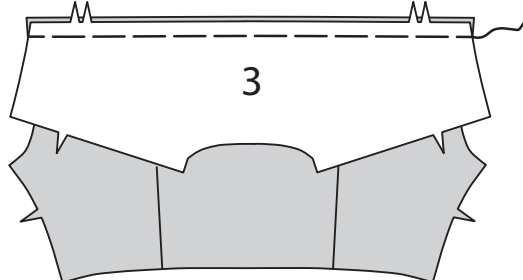
STEBBEN Sie entlang der inneren Heftung **AB**, wie gezeigt.



Nähen Sie die Abnäher im RÜCKENTEIL (2). Bügeln Sie den Abnäher zur Mitte hin.



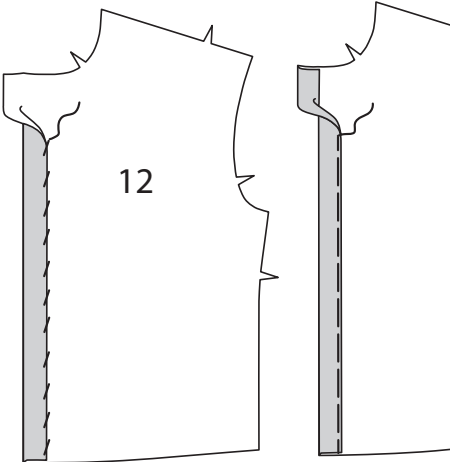
Stecken Sie rechts auf rechts ein Teil der RÜCKW. PASSE (3) auf das Rückenteil, wobei die Mittelpunkte und Kerben übereinstimmen. Heften.



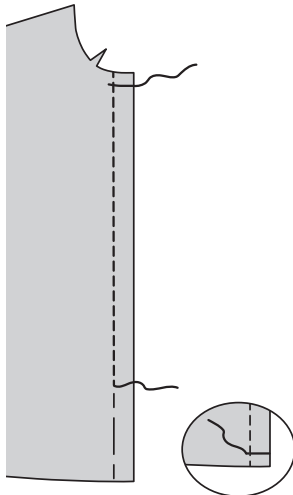
MODELL B

Drehen Sie die vordere Öffnungskante vom VORDERTEIL (12) entlang der äußeren Faltlinie für die Einlage nach innen; bügeln Sie. Unsichtbar entlang der Innenkante nähen.

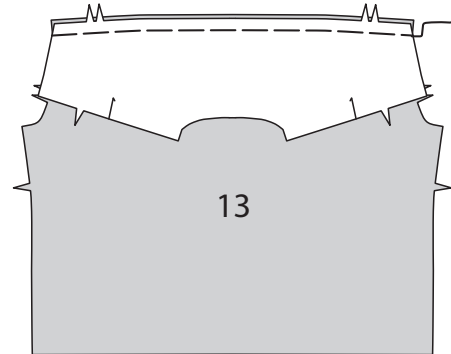
Wenden Sie entlang der verbleibenden Faltlinie für den Besatz erneut nach innen; bügeln Sie. Heften Sie die oberen und unteren Kanten und dicht an der inneren gefalteten Kante.



STEBBEN Sie entlang der inneren Heftung **AB**, wie gezeigt.

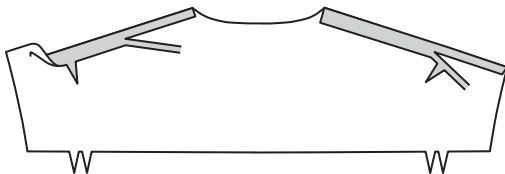


Stecken Sie rechts auf rechts ein Teil der RÜCKW. PASSE (3) auf das RÜCKENTEIL (13), wobei die Mittelpunkte und Kerben übereinstimmen. Heften.

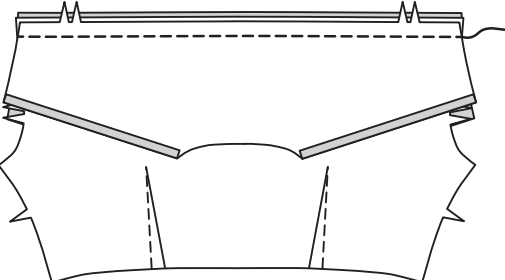


MODELLE A, B:

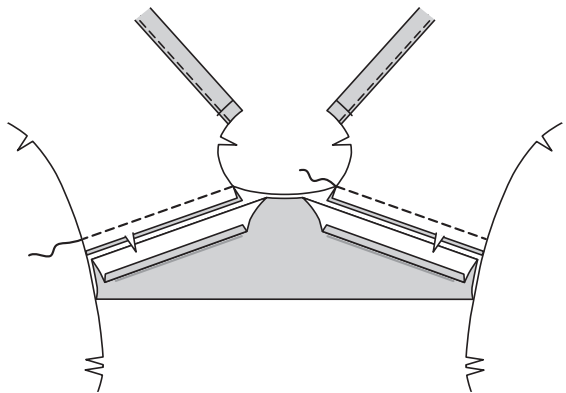
Für den Besatz die Nahtzugabe an den Schulterkanten des verbleibenden Passenteils einschlagen. Bügeln Sie. Schneiden Sie die gebügelten Nahtzugaben auf 1 cm zurück.



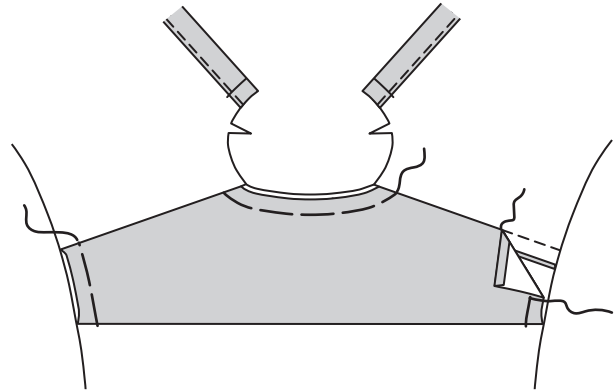
Stecken Sie die rechte Seite des Passenteils auf die linke Seite des Rückenteils, wobei die Mittelpunkte übereinstimmen. Nähen Sie. Beschneiden. Bügeln Sie die Nahtzugaben zur Passe hin.



Nähen Sie die Vorderteile an den Schultern an das Rückenteil, lassen Sie dabei den Passenbesatz frei. Beschneiden. Bügeln Sie die Nahtzugaben zur Passe hin.

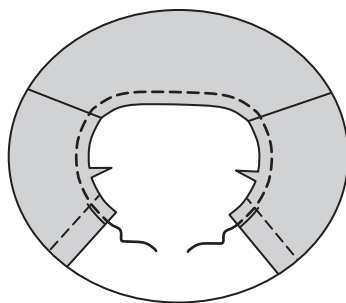


SÄUMEN Sie die gebügelten Kanten des Passenbesatzes über die Nähte. Heften Sie die Hals- und Armausschnittkanten.

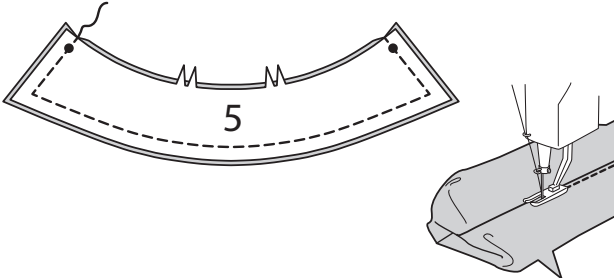


KRAGEN UND SEITEN

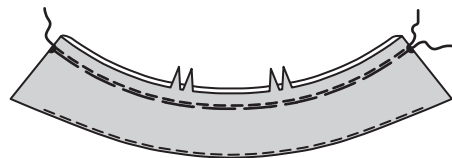
STEBBEN Sie die Halsausschnittkante **FEST**.



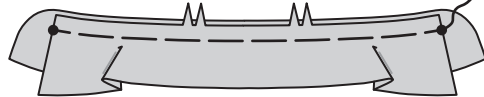
Nähen Sie KRAGEN (5) zusammen, lassen Sie dabei die gekerbte Kante offen. Beschneiden. Für den Besatz das Kragenteil mit der Einlage so weit wie möglich **UNTERSTEBBEN**.



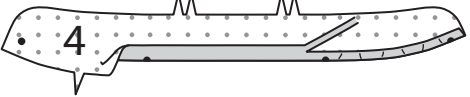
Wenden. Bügeln Sie. Heften Sie die Schnittkanten zusammen. **STEBBEN** Sie die gehefteten Kanten **FEST**.



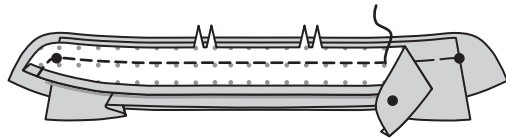
Stecken Sie den Kragen an das mit Einlage nicht versehene HALSBAND (4), mit der Besatzseite nach unten, in der Mitte zusammen und schneiden Sie den Kragen, wo nötig, ein. Heften.



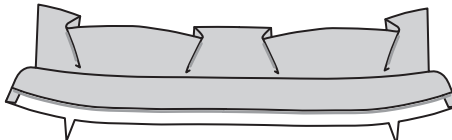
Wenden Sie die Nahtzugabe des mit Einlage versehenen Halsausschnittes für den Besatz, um die Fülle zu vergrößern, falls erforderlich. Bügeln Sie. Schneiden Sie die gebügelte Nahtzugabe auf 1 cm zurück.



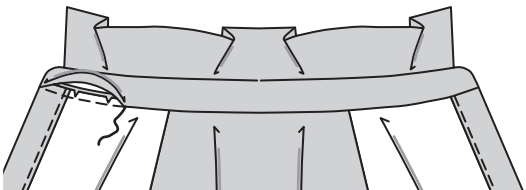
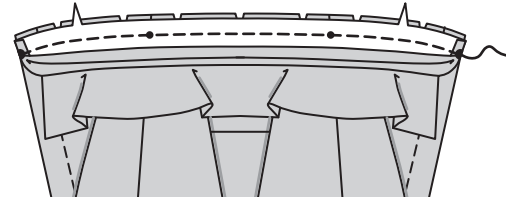
Stecken Sie den Besatz des Halsbandes über den Kragen an das Halsband, wobei die Mittelpunkte und Symbole übereinstimmen. Nähen Sie, lassen Sie die Unterkante offen. Beschneiden. **STEBBEN** Sie den Halsbandbesatz so weit wie möglich **UNTER**.



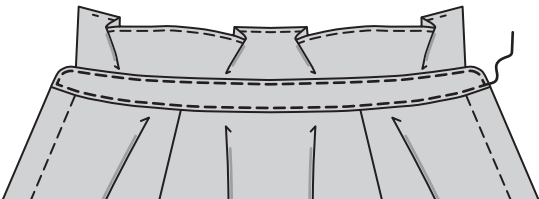
Wenden. Bügeln Sie.



Stecken Sie das Band und den Kragen an der Halskante, dabei kleine Punkte an den Schulternähten setzen, die Mittelpunkte und Symbole aufeinander abstimmen und die Halskante, wo nötig, einschneiden. Nähen Sie. Beschneiden. Bügeln Sie die Naht zum Halsband hin. **SÄUMEN** Sie die gebügelte Kante über die Naht.

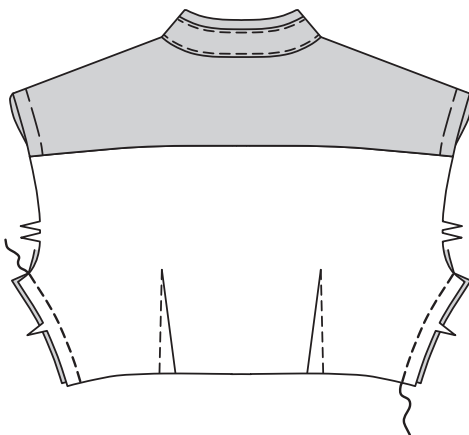


NÄHEN Sie das Halsband wie gezeigt **KNAPPKANTIG**.



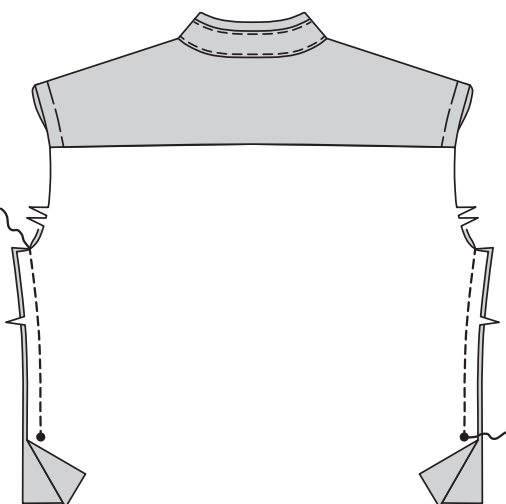
MODELL A:

Nähen Sie das Vorderteil seitlich an das Rückenteil.



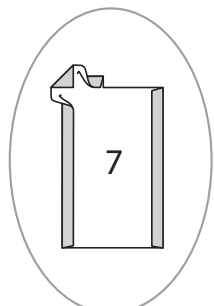
MODELL B:

Nähen Sie das Vorderteil an das Rückenteil an den Seiten, lassen Sie dabei unterhalb der großen Punkten offen.

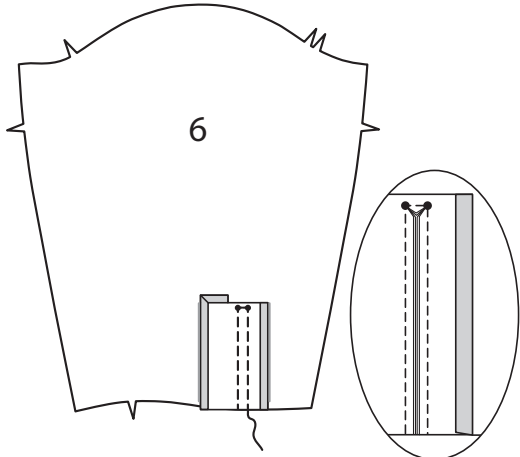


ÄRMEL

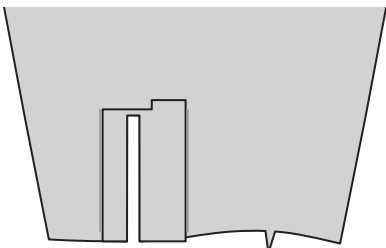
MODELL A:
Drehen Sie die Seiten- und Oberkanten von BLENDE (7) 1 cm ein und falten Sie die Fülle an den Ecken ein. Bügeln Sie.



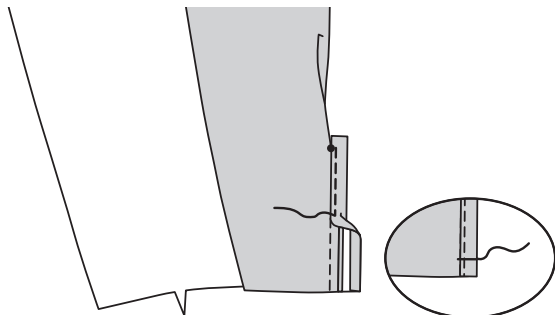
Stecken Sie die rechte Seite der Blende auf die linke Seite des ÄRMELS (6), wobei die Nahtlinien und kleinen Punkte übereinstimmen. Nähen Sie entlang der Nahtlinien, dabei drehen Sie an den kleinen Punkten. Schlitzten Sie entlang der durchgezogenen Linie ein und schneiden Sie diagonal zu den kleinen Punkten ein.



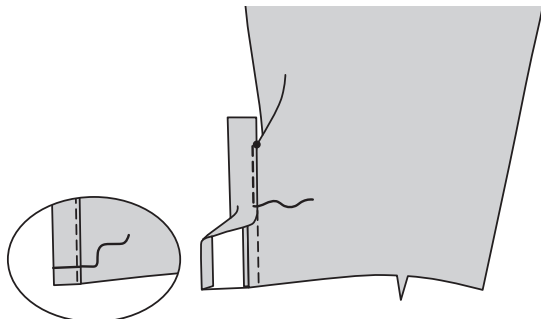
Wenden Sie die Blende nach aussen. Bügeln Sie die Nähte zur Blende hin und das dreieckige Ende nach oben.



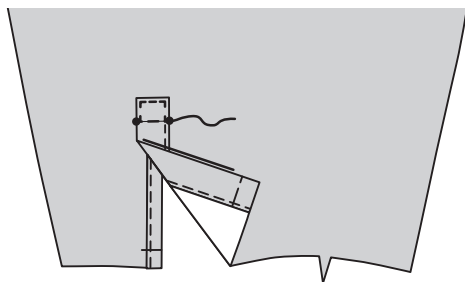
Falten Sie die schmale Seite der Blende entlang der Faltlinie und legen Sie die gebügelte Kante über die Naht. Nähen Sie dicht an der gebügelten Kante und enden Sie an einem kleinen Punkt. Heften Sie über die Unterkante.



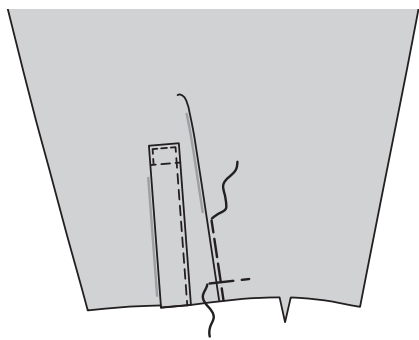
Falten Sie die verbleibende Seite der Leiste entlang der Faltlinie, legen Sie die gebügelte Kante über die Naht. Nähen Sie dicht an der gebügelten Kante und enden Sie bei einem kleinen Punkt, lassen Sie die schmale Seite der Blende frei. Heften Sie über die Unterkante.



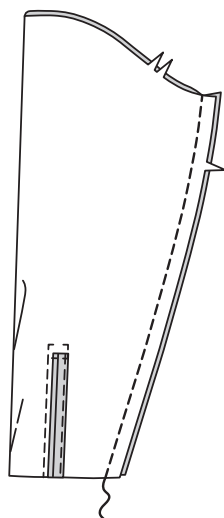
Stecken Sie die obere Kante der Knopfleiste entlang der Platzierungslinie auf den Ärmel. Nähen Sie dicht an den Kanten und entlang der Nahtlinie, wie gezeigt.



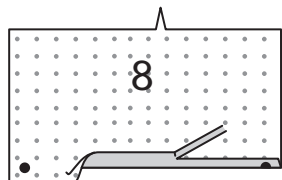
Um eine Falte im Ärmel herzustellen, falten Sie außen entlang der durchgezogenen Linie. Bringen Sie die Falte zur gestrichelten Linie; heften Sie sie. Heften Sie über die Unterkante. Bügeln Sie.



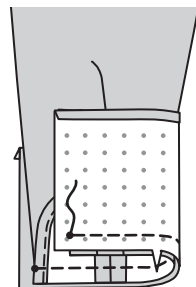
Nähen Sie die Ärmelnaht.



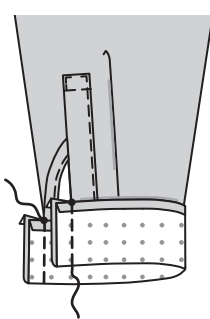
Schlagen Sie die Nahtzugabe an der nicht eingekerbten Kante von MANSCHETTE (8) ein. Bügeln Sie. Schneiden Sie die gebügelte Nahtzugabe auf 1 cm.



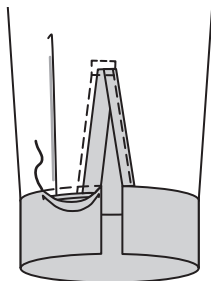
Stecken Sie die Manschette an den Ärmel, wobei Sie die fertigen Kanten an den großen Punkten und den kleinen Punkt an der Ärmelnaht platzieren. Nähen Sie. Beschneiden. Bügeln Sie die Naht zur Manschette hin.



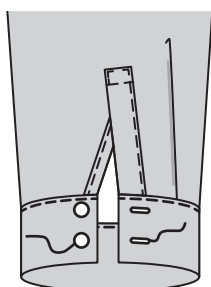
Legen Sie die Manschette rechts auf rechts entlang der Faltlinie um. Nähen Sie die Enden. Beschneiden.



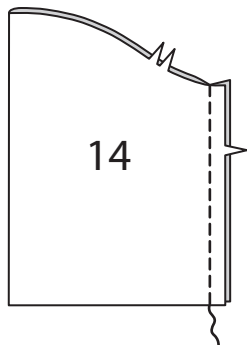
Wenden. Bügeln Sie. **SÄUMEN** Sie die gebügelte Kante über die Naht.



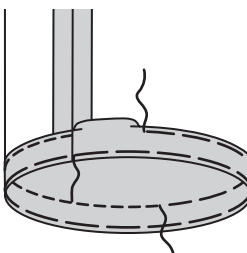
NÄHEN Sie die Manschette wie gezeigt **KNAPPKANTIG**. Machen Sie Knopflöcher in der Manschette an den Markierungen. Nähen Sie die Knöpfe an den Markierungen.



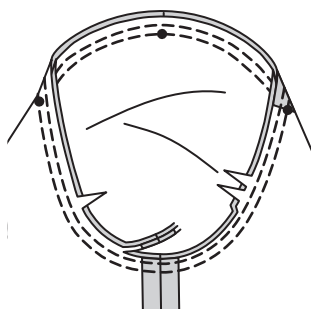
MODELL B:
Nähen Sie die Naht des ÄRMELS (14).



Drehen Sie den Ärmelsaum um. Heften Sie dicht an der Falte. Drehen Sie 6 mm an der Schnittkante ein. Heften Sie den Saum dicht an der Oberkante fest. Bügeln Sie. **STEPHEN** Sie den Saum entlang der oberen Heftung **AB**.

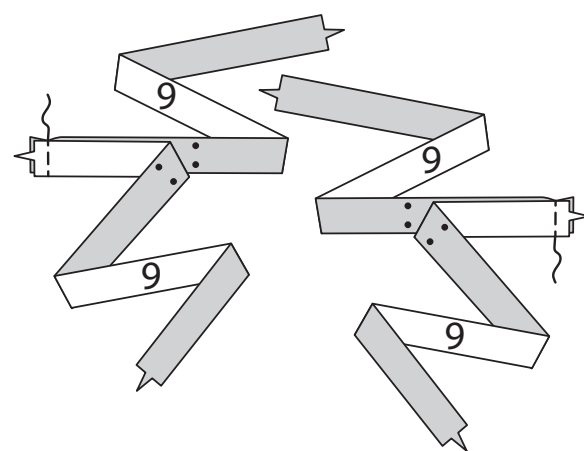


MODELLE A, B:
Stecken Sie den Ärmel rechts auf rechts in den Armausschnitt, setzen Sie den mittleren kleinen Punkt auf die Schulternaht. Nähen Sie. Nähen Sie erneut mit 6 mm Abstand in der Nahtzugabe. Schneiden Sie neben der Naht zurück. Bügeln Sie die Nahtzugaben flach. Wenden Sie die Naht zum Ärmel hin.

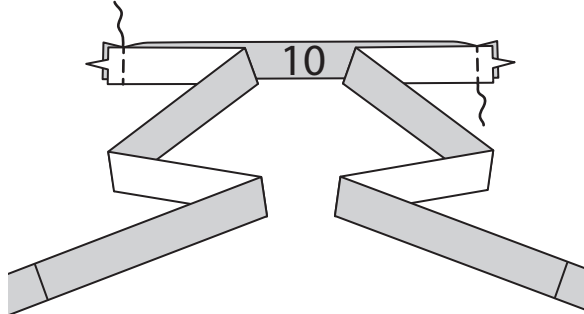


ABSCHLUSS

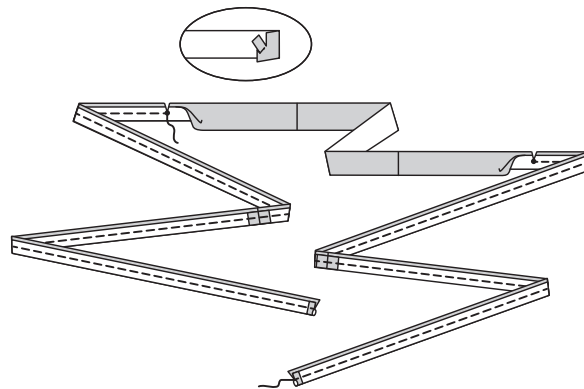
MODELL A:
Nähen Sie auf jeder Seite zwei Teile des VORD. RANDES (9) an den Enden zusammen.



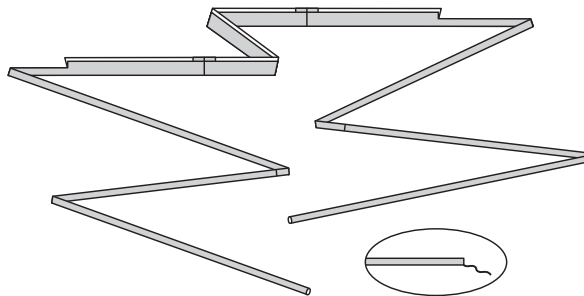
Nähen Sie die vorderen Randteile wie gezeigt an den Seiten an den RÜCKW. RAND (10).



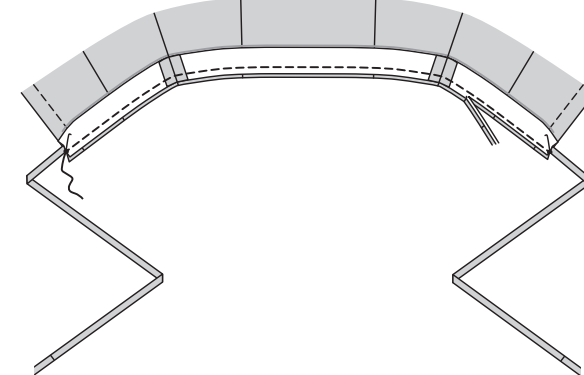
Drehen Sie die vorderen Enden des Randes um 1 cm ein. Bügeln Sie. Falten Sie die Ränder rechts auf rechts der Länge nach in die Hälfte. Nähen Sie die langen Vorderkanten mit einer 1 cm Naht und beenden Sie die Naht an den kleinen Punkten. Schneiden Sie zu den kleinen Punkten ein.



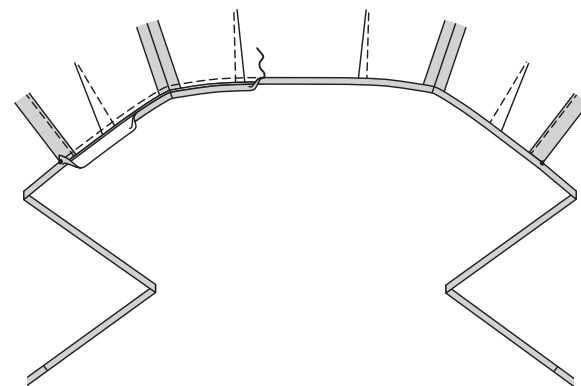
Wenden. Bügeln Sie. **SÄUMEN** Sie die Enden.



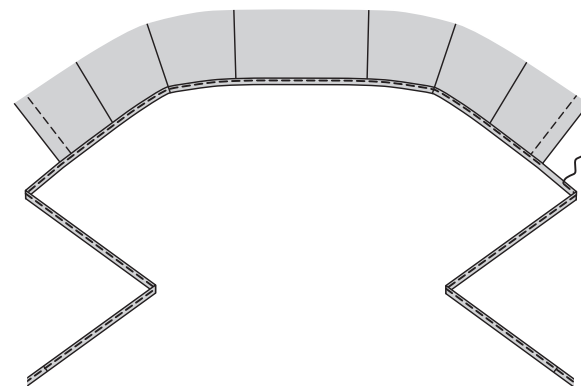
Stecken Sie den Rand rechts auf rechts an die untere Kante des Tops, wobei die Mittelpunkte und kleinen Punkte übereinstimmen. Nähen Sie eine 1 cm lange Naht ein. Beschneiden. Bügeln Sie die Naht zur Einfassung hin.



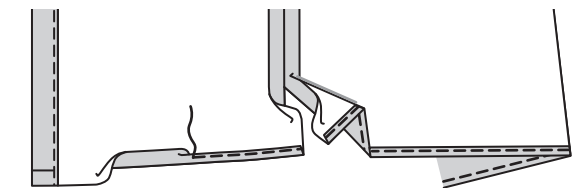
Wenden Sie den Rest der Nahtzugabe an der Innenkante des Randes, wie gezeigt. Bügeln Sie. **SÄUMEN** Sie die gebügelte Kante über die Naht.



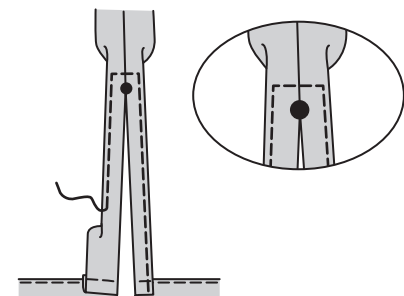
NÄHEN Sie die Oberkante **KNAPPKANTIG**, wie abgebildet.



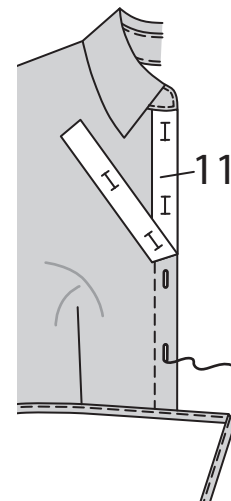
MODELL B:
Nähen Sie einen 1.5 cm **SCHMALEN SAUM** an den Unterkanten des Tops.



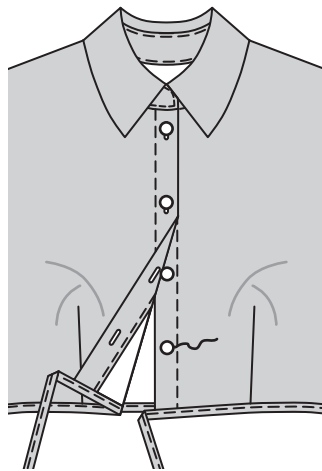
Nähen Sie einen 1.5 cm **SCHMALEN SAUM** an den seitlichen Öffnungskanten, der oberhalb des großen Punktes spitz ausläuft. Beim Nähen 6 mm oberhalb des großen Punktes über die Naht drehen.



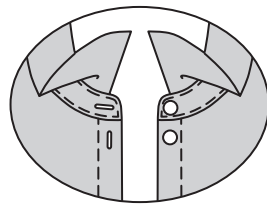
MODELLE A, B:
Legen Sie die KNOPFLOCHLEISTE (11) auf das rechte Vorderteil, so dass die Kanten des Gewebes mit den fertigen Kanten des Hemdes bündig sind, wie gezeigt. Übertragen Sie die Markierungen. Stechen Sie die Knopflöcher auf den Markierungen.



Überlappen Sie die Öffnungskanten wie gezeigt, wobei die Mittelpunkte übereinstimmen. Verwenden Sie die Knopflocher als Hilfslinien und machen Sie Knopfmarkierungen auf dem linken Vorderteil. Nähen Sie Knöpfe an den Markierungen.



Machen Sie ein Knopfloch im Kragen an der Markierung. Nähen Sie den Knopf am Kragen an dem kleinen Punkt an.

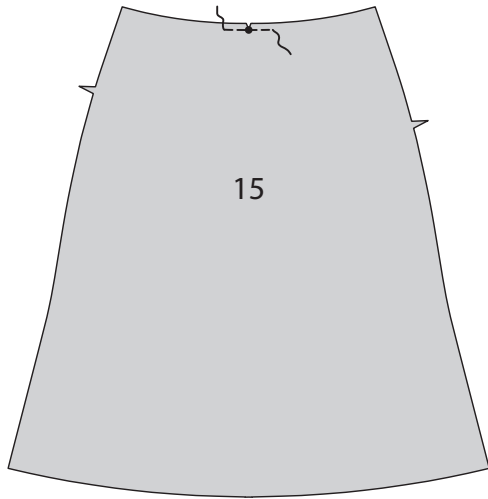


ROCK C,D

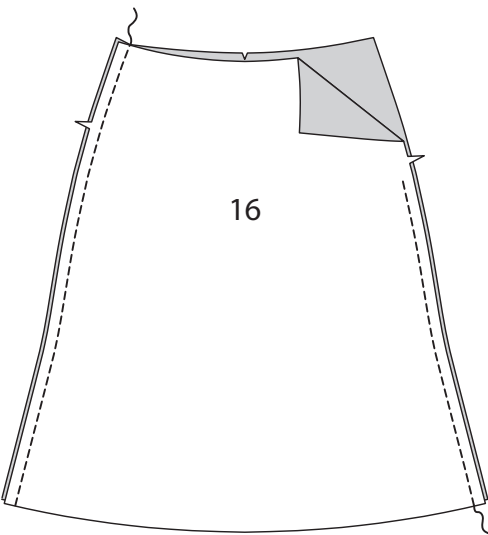
HINWEIS: In kürzerer Länge abgebildet.

VORDER- UND RÜCKENTEIL

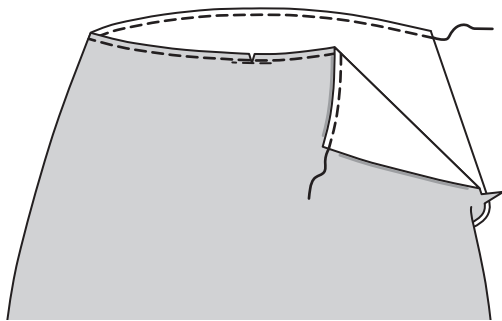
VERSTÄRKEN Sie das VORDERTEIL (15) durch den großen Kreis, wie abgebildet. Schneiden Sie zum großen Punkt ein.



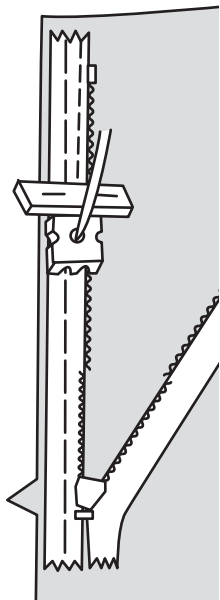
Nähen Sie das Vorderteil an das RÜCKENTEIL (16) an den Seiten, lassen Sie dabei die linke Seite 2.5 cm unterhalb der Kerbe bis zur Oberkante offen, wie gezeigt.



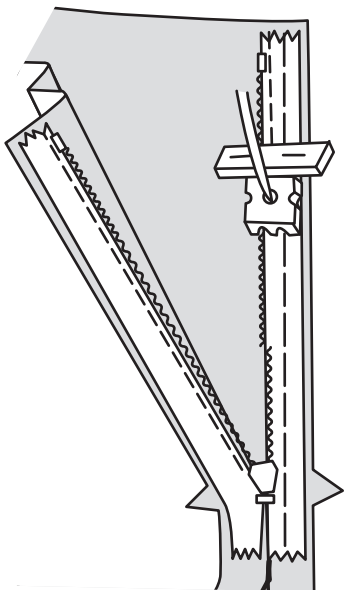
STEPHEN Sie die Oberkante des Rocks entlang der Nahtlinie FEST, um ein Ausdehnen zu verhindern. HINWEIS: Nähen Sie den unsichtbaren Reißverschluss mit einem unsichtbaren Reißverschlussfuß.



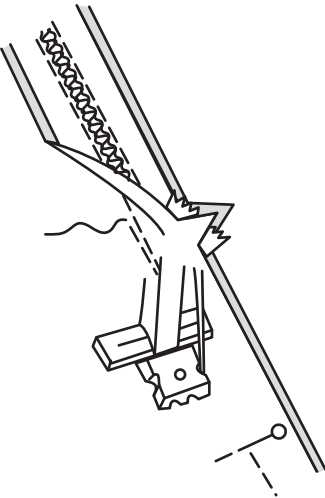
Öffnen Sie den Reißverschluss und bügeln Sie das Band mit einem kühlen Bügeleisen. Stecken Sie auf der AUSSENSEITE die RECHTE Seite des Reißverschlusses mit der Vorderseite nach unten auf die RECHTE Seite der Reißverschlussöffnung. Legen Sie die Spule entlang der Nahtlinie an, das Band innerhalb der Nahtzugabe und den oberen Anschlag 1.3 cm unterhalb der Oberkante, wie gezeigt. Heften Sie mit der Hand entlang der Mitte des Bandes. Positionieren Sie den Reißverschlussfuß am oberen Ende des Reißverschlusses mit der rechten Nut des Fußes über der Spule. Nähen Sie entlang des Bandes bis zur Kerbe. Steppen Sie mit Rückstichen zur Verstärkung.



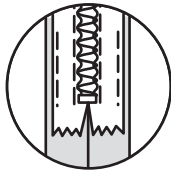
Stecken Sie die verbleibende Hälfte des Reißverschlusses auf der linken Seite der Reißverschlussöffnung auf die gleiche Weise fest. Achten Sie darauf, dass die oberen und unteren Kanten des Kleidungsstücks gleichmäßig sind. Heften Sie mit der Hand entlang der Mitte des Bandes. Positionieren Sie den Reißverschlussfuß am oberen Ende des Reißverschlusses mit der linken Rille über der Spule. Nähen Sie entlang des Bandes bis zur Kerbe. Steppen Sie mit Rückstichen zur Verstärkung.



Schließen Sie den Reißverschluss und prüfen Sie, ob er von außen unsichtbar ist. Ziehen Sie die freien Enden des Reißverschlussbandes von der Nahtzugabe weg. Stecken Sie die verbleibende hintere Mittelnäht unterhalb des Reißverschlusses zusammen. Positionieren Sie den Reißverschlussfuß ganz nach links, sodass die Nadel durch die äußere Kerbe des Fußes geht. Beginnen Sie mit dem Nähen der Naht 6 mm oberhalb des untersten Stiches und leicht nach links. Nähen Sie den Rest der Naht und schließen Sie dabei an die vorherigen Nähte an.

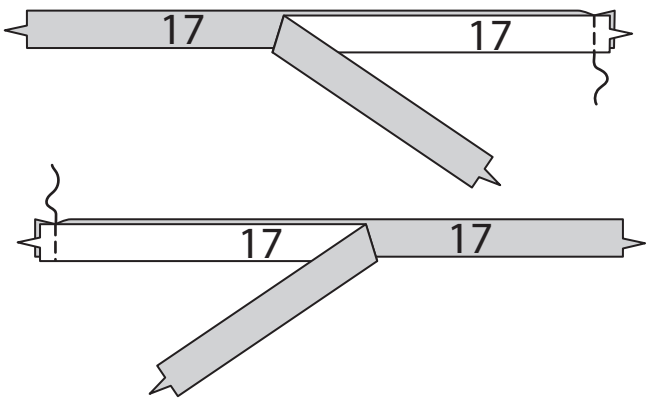


Wenn Sie es bevorzugen, öffnen Sie jede Nahtzugabe am Ende des Reißverschlusses und nähen Sie das Band auf die Nahtzugabe.

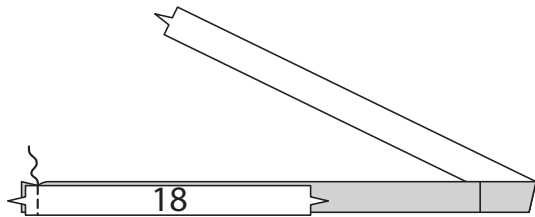


ABSCHLUSS

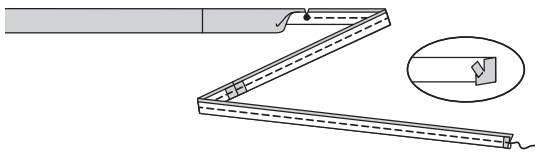
Nähen Sie auf jeder Seite zwei Teile des VORD. RANDES (17) an den Enden zusammen.



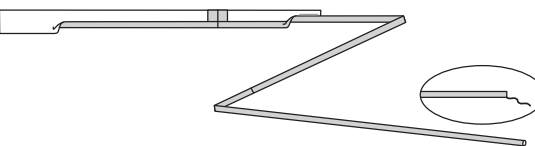
Nähen Sie den RÜCKW. RAND (18) an den rechten vorderen Randteil an der Seite, wie gezeigt.



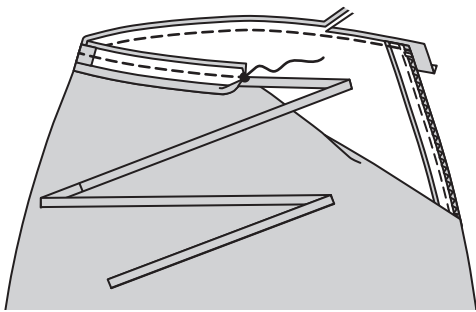
Drehen Sie 1 cm am vorderen Enden des Randes ein. Bügeln Sie. Falten Sie die Ränder rechts auf rechts der Länge nach in die Hälfte. Nähen Sie die lange Vorderkante mit einer 1 cm Naht und beenden Sie die Naht am großen Punkt. Schneiden Sie zum großen Punkt ein.



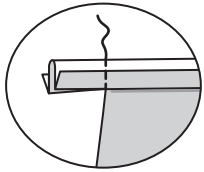
Wenden. Bügeln Sie. Wenden Sie den Rest der Nahtzugabe an der Innenkante des Randes, wie gezeigt. Bügeln Sie.



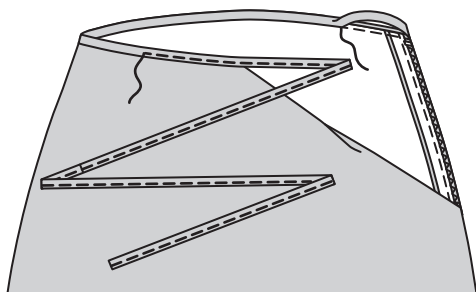
Stecken Sie den rechten Rand rechts auf rechts an die Oberkante des Rocks, wobei die Mittelpunkte und großen Punkte übereinstimmen. Nähen Sie eine 1 cm lange Naht, die am großen Punkt endet. Beschneiden. Bügeln Sie die Naht zur Einfassung hin. HINWEIS: Der linke vordere Rand wird später angebracht.



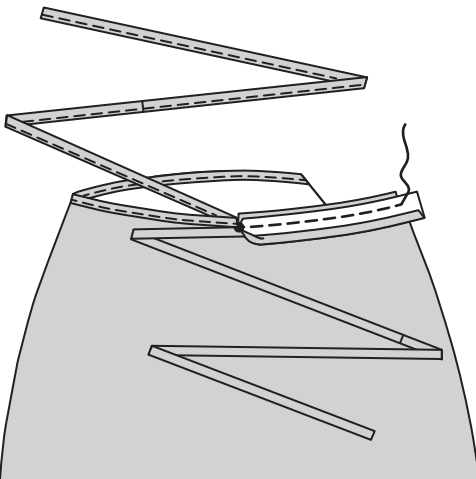
Legen Sie den Rand rechts auf rechts und falten Sie ihn am seitlichen Ende der Länge nach in die Hälfte. Nähen Sie, wie gezeigt, über das Ende. Beschneiden.



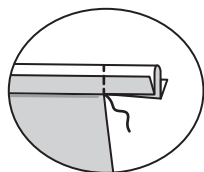
Wenden Sie den Rand nach innen. Bügeln Sie. SÄUMEN Sie die gebügelte Kante über die Naht. NÄHEN Sie die Unterkante KNAPPKANTIG.



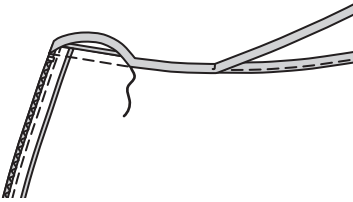
Stecken Sie den linken Rand rechts auf rechts an die Oberkante des Rocks, wobei die Mittelpunkte und großen Punkte übereinstimmen. Nähen Sie eine 1 cm lange Naht, die am großen Punkt endet. Beschneiden. Bügeln Sie die Naht zum Rand hin.



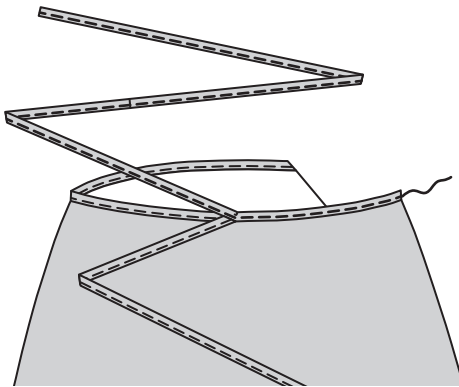
Legen Sie den Rand rechts auf rechts und falten Sie ihn am seitlichen Ende der Länge nach in die Hälfte. Nähen Sie, wie gezeigt, über das Ende. Beschneiden.



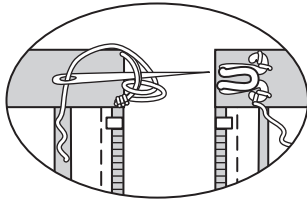
Wenden Sie den Rand nach innen. Bügeln Sie. SÄUMEN Sie die gebügelte Kante über die Naht.



NÄHEN Sie die Unterkante KNAPPKANTIG.



Nähen Sie Haken und Ösen an die seitlichen Öffnungskanten über dem Reißverschluss, wie gezeigt. HINWEIS: Lassen Sie das Kleid vor dem Säumen 24 Stunden lang hängen, damit sich das Schrägband setzen kann.



Probieren Sie den Rock an; markieren Sie den Saum erneut. Schneiden Sie die untere Kante bis auf 1.5 cm der Markierung zurück. Nähen Sie mit langen Maschinestichen 6 mm von der unteren Kante des Rocks entfernt. Drehen Sie einen 1.5 cm breiten Saum an der Unterkante des Rocks um, indem Sie 6 mm an der Schnittkante einschlagen. Ziehen Sie am Faden, um die Fülle einzuhalten. Nähen Sie. Bügeln Sie.

