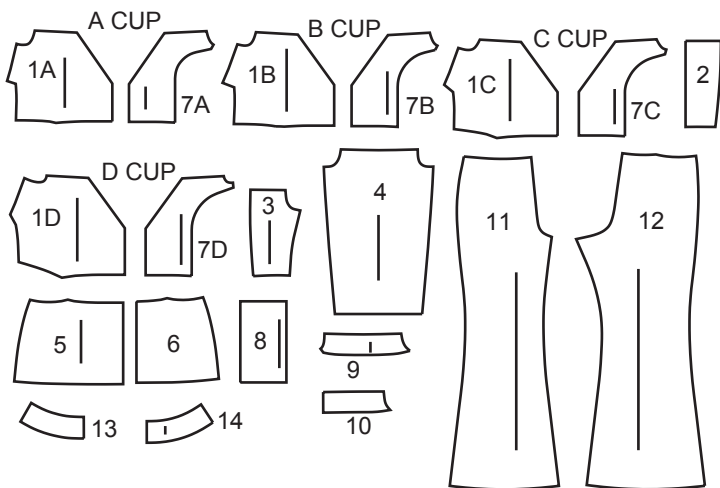
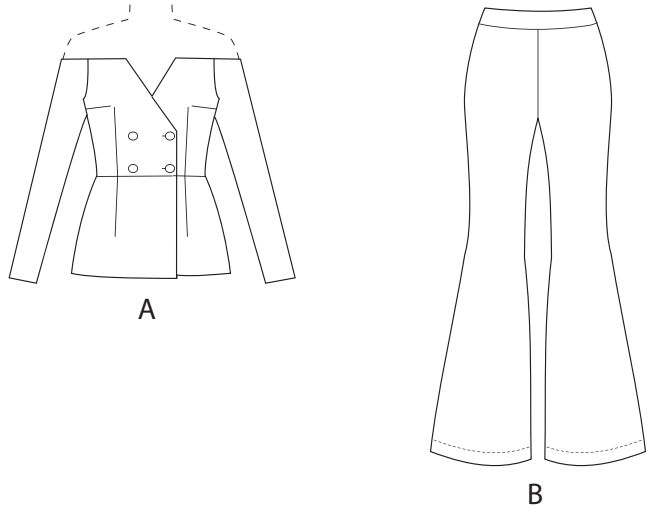


FRONT



1A UPPER FRONT-A A Cup
1B UPPER FRONT-A B Cup
1C UPPER FRONT-A C Cup
1D UPPER FRONT-A D Cup
2 UPPER BACK-A
3 UPPER SIDE BACK-A
4 SLEEVE-A
5 LOWER FRONT-A
6 LOWER BACK-A
7A UPPER FRONT FACING-A A Cup
7B UPPER FRONT FACING-A B Cup
7C UPPER FRONT FACING-A C Cup
7D UPPER FRONT FACING-A D Cup
8 LOWER FRONT FACING-A
9 SLEEVE FACING-A
10 BACK FACING-A
11 FRONT-B
12 BACK-B
13 FRONT WAISTBAND-B
14 BACK WAISTBAND-B

1A DEVANT SUPÉRIEUR - A Bonnet A
1B DEVANT SUPÉRIEUR - A Bonnet B
1C DEVANT SUPÉRIEUR - A Bonnet C
1D DEVANT SUPÉRIEUR - A Bonnet D
2 DOS SUPÉRIEUR - A
3 CÔTÉ DOS SUPÉRIEUR - A
4 MANCHE - A
5 DEVANT INFÉRIEUR - A
6 DOS INFÉRIEUR - A
7A PAREMENTURE DEVANT SUPÉRIEUR - A Bonnet A
7B PAREMENTURE DEVANT SUPÉRIEUR - A Bonnet B
7C PAREMENTURE DEVANT SUPÉRIEUR - A Bonnet C
7D PAREMENTURE DEVANT SUPÉRIEUR - A Bonnet D
8 PAREMENTURE DEVANT INFÉRIEUR - A
9 PAREMENTURE DE MANCHE - A
10 PAREMENTURE DOS - A
11 DEVANT - B
12 DOS - B
13 CEINTURE DEVANT - B
14 CEINTURE DOS - B

BODY MEASUREMENTS / MESURES DU CORPS

MISSSES/JEUNE FEMME										
Sizes/Tailles	8	10	12	14	16	18	20	22	24	26
Bust (ins)	31½	32½	34	36	38	40	42	44	46	48
Waist	24	25	26½	28	30	32	34	37	39	41
Hip	33½	34½	36	38	40	42	44	46	48	50
Bk. Wst Lgth.	15¾	16	16¼	16½	16¾	17	17¼	17½	17¾	18
T. poitrine (cm)	80	83	87	92	97	102	107	112	117	122
T. taille	61	64	67	71	76	81	87	94	97	104
T. hanches	85	88	92	97	102	107	112	117	122	127
Nuque à taille	40	40.5	41.5	42	42.5	43	44	44	45	46

FABRIC CUTTING LAYOUTS

⊕ Indicates Bustline, Waistline, Hipline and/or Biceps. Measurements refer to circumference of Finished Garment (Body Measurement + Wearing Ease + Design Ease). Adjust Pattern if necessary.

Lines shown are CUTTING LINES, however, 5/8" (1.5cm) SEAM ALLOWANCES ARE INCLUDED, unless otherwise indicated. See SEWING INFORMATION for seam allowance.

Find layout(s) by Garment/View, Fabric Width and Size. **Layouts show approximate position of pattern pieces; position may vary slightly according to your pattern size.**

All layouts are for with or without nap unless specified. For fabrics with nap, pile, shading or one-way design, use WITH NAP layout.

RIGHT SIDE OF PATTERN	WRONG SIDE OF PATTERN	RIGHT SIDE OF FABRIC	WRONG SIDE OF FABRIC
-----------------------	-----------------------	----------------------	----------------------

S/T = SIZE(S)/TAILLE(S)
* = WITH NAP/AVEC SENS
S/L = SELVAGE(S)/LISIÈRE(S)
AS/TT = ALL SIZE(S)/TOUTES TAILLE(S)
** = WITHOUT NAP/SANS SENS
F/P = FOLD/PLIURE
CF/PT = CROSSWISE FOLD/PLIURE TRAME

Position fabric as indicated on layout. If layout shows...

GRAINLINE—Place on straight grain of fabric, keeping line parallel to selvage or fold. ON "with nap" layout arrows should point in the same directions. (On Fur Pile fabrics, arrows point in direction of pile.)

CUSTOMFIT
for A,B,C,D cup sizes

The bust can be the most difficult area of the garment to alter and fit. To make it easy for alteration and for better fitted garment, separate pattern pieces are provided for A, B, C, D cup sizes.

To achieve a good result it is important to select your correct cup size.

MEASUREMENTS

To determine your cup size you will need two measurements - **BUST** and **HIGH BUST**:

1. Bust: Measure straight across the back over the fullest part of bust.

2. High Bust: Measure across the back, high up under the arm and across top of bust.

Deduct HIGH BUST measurement from BUST measurement.

DIFFERENCE _____

SELECT CUP SIZE

Using the **DIFFERENCE** measurement, find your cup size on chart below and select pattern piece(s) for your garment view.

Cup Size Chart

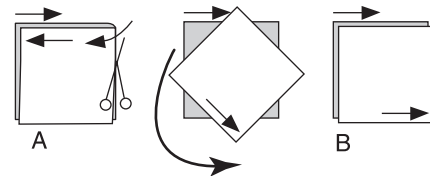
Difference	Cup Size	Pattern Pieces
		Jacket A
Up to 1"(2.5cm)	A	1A, 7A
Up to 2"(5cm)	B	1B, 7B
Up to 3"(7.5cm)	C	1C, 7C
Up to 4"(10cm)	D	1D, 7D

SINGLE THICKNESS—Place fabric right side up. (For Fur Pile fabrics, place pile side down.)

DOUBLE THICKNESS

WITH FOLD—Fold fabric right sides together.

* **WITHOUT FOLD**—With right sides together, fold fabric **CROSSWISE**. Cut fold from selvage to selvage (A). Keeping right sides together, turn upper layer completely around so nap runs in the same direction as lower layer.



FOLD—Place edge indicated exactly along fold of fabric. NEVER cut on this line.

When pattern piece is shown like this...

• Cut other pieces first, allowing enough fabric to cut this piece (A). Fold fabric and cut piece on fold, as shown (B).



★ Cut piece only once. Cut other pieces first, allowing enough fabric to cut this piece. Open fabric; cut piece on single layer.

Cut out all pieces along cutting line indicated for desired size using long, even scissor strokes, cutting notches outward.

Transfer all markings and lines of construction before removing pattern tissue. (Fur Pile fabrics, transfer markings to wrong side.)

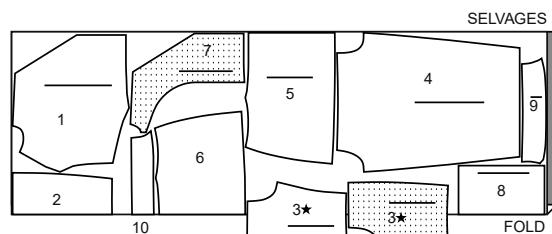
NOTE: Broken-line boxes (a! b! c!) in layouts represent pieces cut by measurements provided.

Sizes	8	10	12	14	16	18	20	22	24	26
FINISHED GARMENT MEASUREMENTS										
A Bust Cup	33½	34½	36	38	40	42	44	46	48	50
B Bust Cup	34½	35½	37	39	41	43	45	47	49	51
C Bust Cup	35½	36½	38	40	42	44	46	48	50	52
D Bust Cup	36½	37½	39	41	43	45	47	49	51	53
A Waist	26½	27½	29	31	33	35	37	39	41	43
B Waist	25½	26½	28	30	32	34	36	38	40	42
A Hip	38	39	40½	42½	44½	46½	48½	50½	52½	54½
B Hip	36	37	38½	40½	42½	44½	47½	49½	51½	53½
Width, lower edge										
Jacket A	38	39	40½	42½	44½	46½	48½	50½	52½	54½
Width, each leg										
Pants B	25½	26	26½	27	27½	28	28½	29	29½	30
Finished back length from base of neck										
Jacket A	23¾	24	24¼	24½	24¾	25	25¼	25½	25¾	26
Finished side length from waist										
Pants B	41¾	42	42¼	42½	42¾	43	43¼	43½	43¾	44
Tailles	8	10	12	14	16	18	20	22	24	26
MESURES DU VÊTEMENTS FINI										
A Poitrine-Bonnet	85	88	91	97	102	107	112	117	122	127
B Poitrine-Bonnet	88	90	94	99	104	109	114	119	124	130
C Poitrine-Bonnet	90	93	97	102	107	112	117	122	127	132
D Poitrine-Bonnet	93	95	99	104	109	114	119	124	130	135
A Taille	67	70	74	79	84	89	94	99	104	109
B Taille	65	67	71	76	81	86	91	97	102	107
A Hanches	97	99	103	108	113	118	123	128	133	138
B Hanches	91	94	98	103	108	113	121	126	131	136
Largeur à l'ourlet										
Veste A	97	99	103	108	113	118	123	128	133	138
Largeur, chaque jambe										
Pantalon B	65	66	67	69	70	71	72	74	75	76
Longueur finie – dos, votre nuque à l'ourlet										
Veste A	60	61	62	62	63	64	64	65	65	66
Longueur finie – côté, taille à l'ourlet										
Pantalon B	106	107	107	108	109	109	110	110	111	112

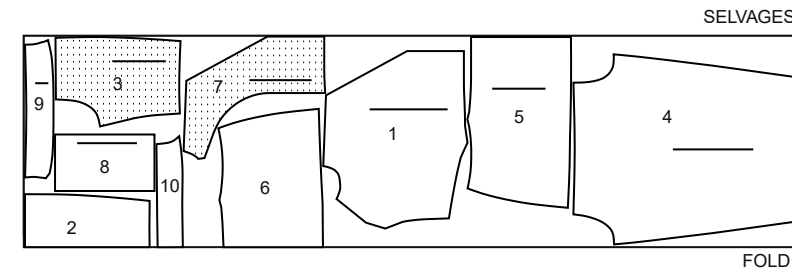
JACKET A / VESTE A

PIECES: 1 (A, B, C or D) 2 3 5 6 7 (A, B, C or D) 8 9 10

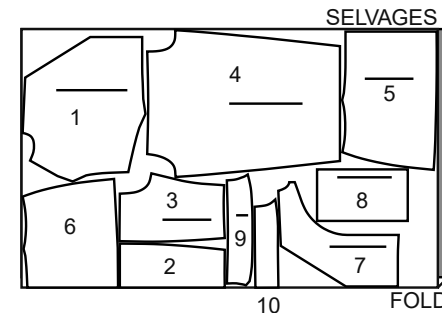
45" (115 cm) *
S/T
8 10 12 14 16 18



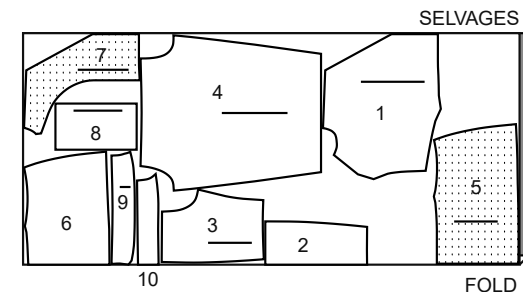
45" (115 cm) *
S/T
20 22 24 26



60" (150 cm) *
S/T
8 10 12 14 16 18



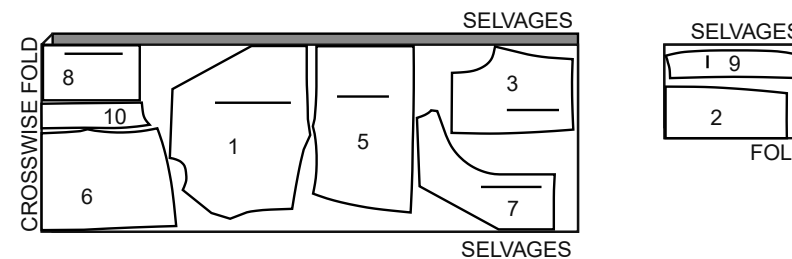
60" (150 cm) *
S/T
20 22 24 26



INTERFACING A / ENTOILAGE A

PIECES: 1 (A, B, C or D) 2 3 5 6 7 (A, B, C or D) 8 9 10

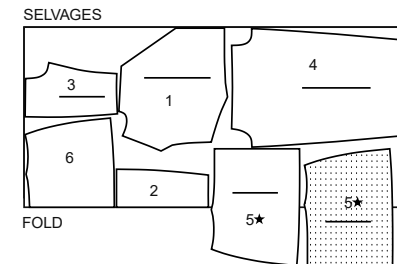
20" (51CM)
AS/TT



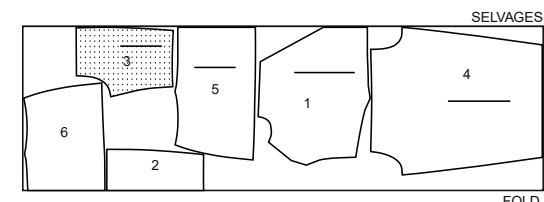
LINING A / DOUBLURE A

PIECES: 1(A, B, C or D) 2 3 4 5 6

45" (115 cm) *
S/T
8 10 12



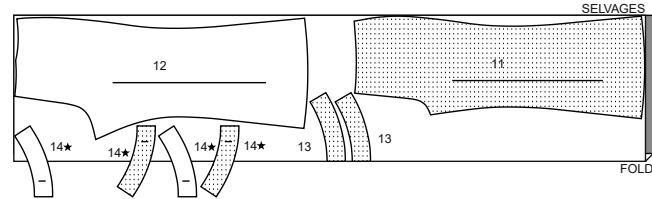
45" (115 cm) *
S/T
14 16 18 20 22 24 26



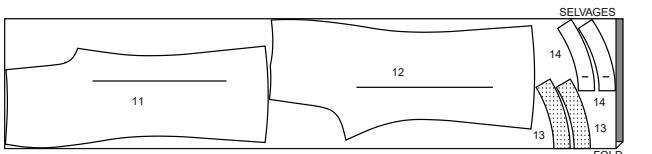
PANTS B / PANTALON B

PIECES: 11 12 13 14

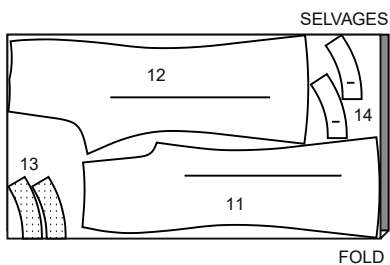
45" (115 cm) *
S/T
8 10 12 14 16 18 20



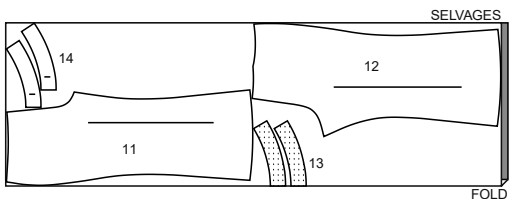
45" (115 cm) *
S/T
22 24 26



60" (150 cm) *
S/T
8 10 12 14



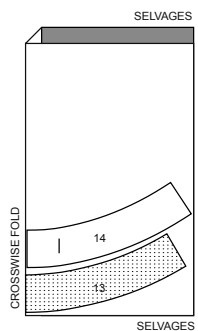
60" (150 cm) *
S/T
16 18 20 22 24 26



INTERFACING B / ENTOILAGE B

PIECES: 13 14

20" (51cm)
AS/TT

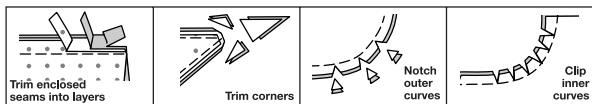


SEWING INFORMATION

5/8" (1.5cm) SEAM ALLOWANCES ARE INCLUDED,
(unless otherwise indicated)
ILLUSTRATION SHADING KEY

Right Side	Wrong Side	Interfacing	Lining	Underlining

Press as you sew. Press seams flat, then press open, unless otherwise instructed. Clip seam allowances, where necessary, so they lay flat.



GLOSSARY

Sewing terms appearing in **BOLD TYPE** in Sewing Instructions are explained below.

FINISH - Stitch 1/4" (6mm) from raw edge and finish with one of the following: (1) Pink OR (2) Overcast OR (3) Turn in along stitching and stitch close to fold OR (4) Overlock.

OPTIONAL FOR HEMS: Apply Seam Binding.

REINFORCE - Stitch along seamline where indicated in sewing instructions, using small machine stitches.

SLIPSTITCH - Slide needle through a folded edge, then pick up a thread of underneath fabric.

STAYSTITCH - Stitch 1/8" (3mm) from seamline in seam allowance (usually 1/2" (1.3cm) from raw edge).

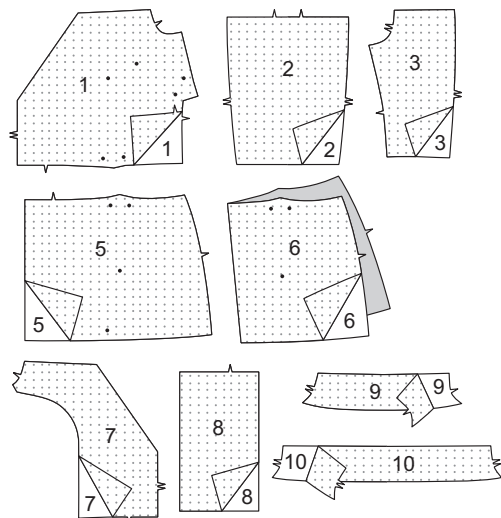
TOPSTITCH - On outside, stitch 1/4" (6mm) from edge, seam or previous stitching, using presser foot as guide, or stitch where indicated in instructions.

UNDERSTITCH - Open out facing or underside of garment; stitch to seam allowance close to seam.

JACKET A

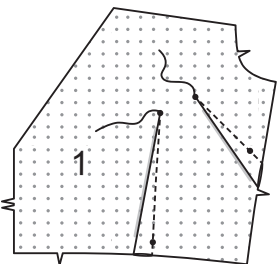
INTERFACING

1. Pin **INTERFACING** to wrong side of each matching **FABRIC** section. Fuse, following manufacturer's instructions

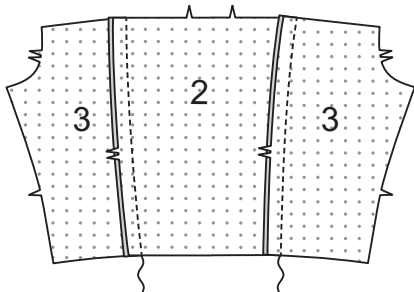


FRONT AND BACK

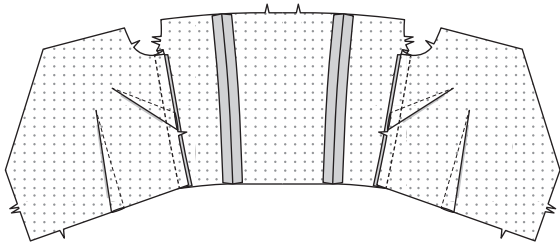
2. Stitch darts in **UPPER FRONT** (1). Press bust dart down and remaining dart toward center.



3. Stitch **UPPER SIDE BACK** (3) sections to side edges of **UPPER BACK** (2).

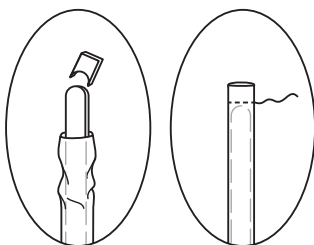


4. Stitch front sections to back at sides.

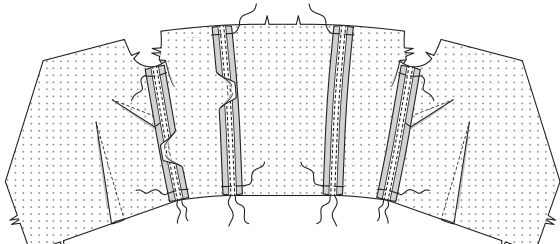


5. Cut two pieces of boning the length of side seams. Cut two pieces of boning the length of side back seams.

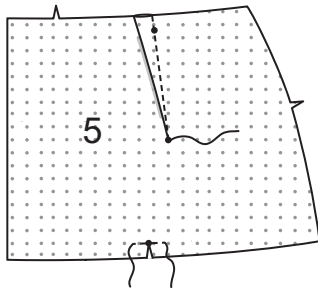
Push the covering away to expose boning and cut off 3/4" (2cm) from each end of boning (not the covering), rounding ends. Replace covering and baste across ends 5/8" (1.5cm) from raw edges.



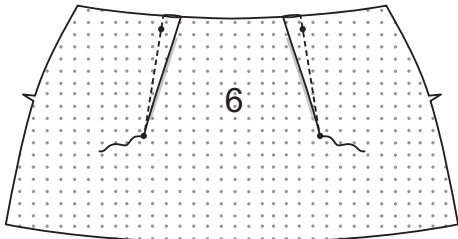
6. Pin boning to upper front and upper back seam allowances, centering over corresponding seam, as shown, having raw edges even. Stitch boning to seam allowances stitching seam close to long edges using a zipper foot, keeping upper front and upper back free. Baste upper and lower edges.



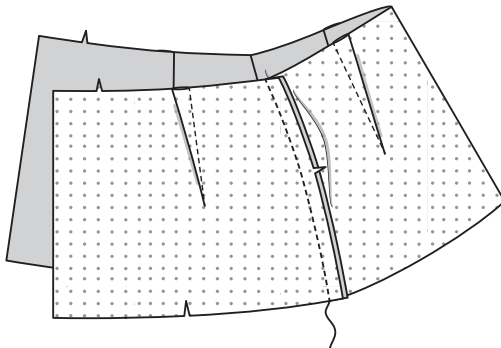
7. REINFORCE lower edge of **LOWER FRONT** (5) through small dot. Clip to small dot. Stitch dart in lower front. Press dart toward center.



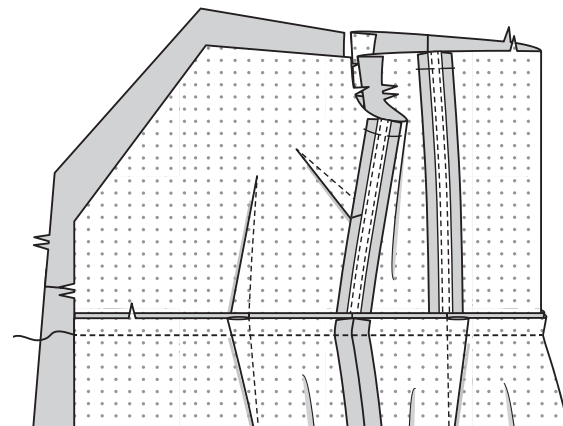
8. Stitch darts in **LOWER BACK** (6). Press darts toward center.



9. Stitch lower front sections to lower back at sides.

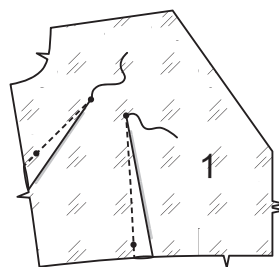


10. Pin lower front and back to lower edge of upper front and back, matching centers and seams.

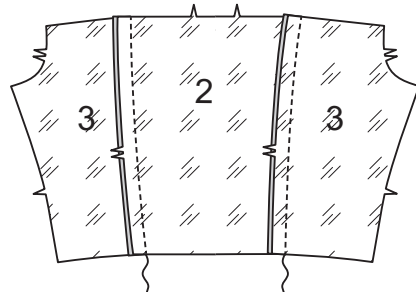


LINING

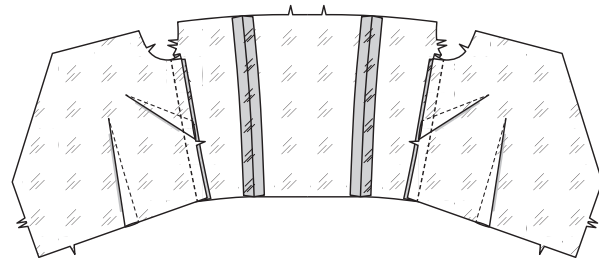
11. Stitch darts in upper front **LINING** (1). Press bust dart down and remaining dart toward center.



12. Stitch upper side back **LINING** (3) sections to side edges of upper back **LINING** (2).

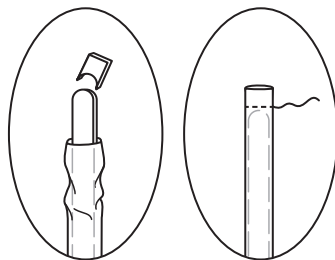


13. Stitch front lining sections to back lining at sides.

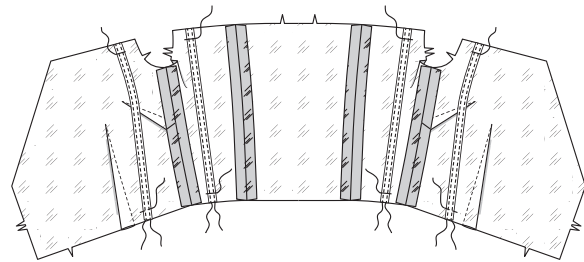


14. Cut two pieces of boning the length of upper front placement lines plus 1 1/4" (3.2cm). Cut two pieces of boning the length of side back placement lines plus 1 1/4" (3.2cm).

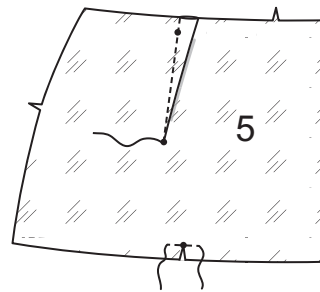
Push the covering away to expose boning and cut off 3/4" (2cm) from each end of boning (not the covering), rounding ends. Replace covering and baste across ends 5/8" (1.5cm) from raw edges.



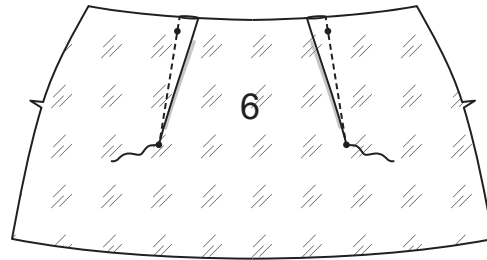
15. On wrong side, pin boning to upper front and upper side back, centering over corresponding placement lines, as shown, having raw edges even. Stitch boning close to long edges using a zipper foot. Baste upper and lower edges.



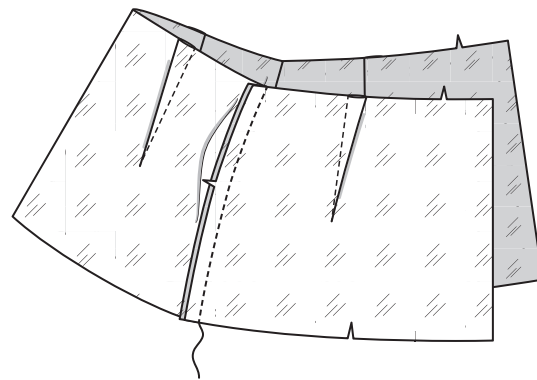
16. REINFORCE lower edge of lower front **LINING** (5) through small dot. Clip to small dot. Stitch dart in lower front lining. Press dart toward center.



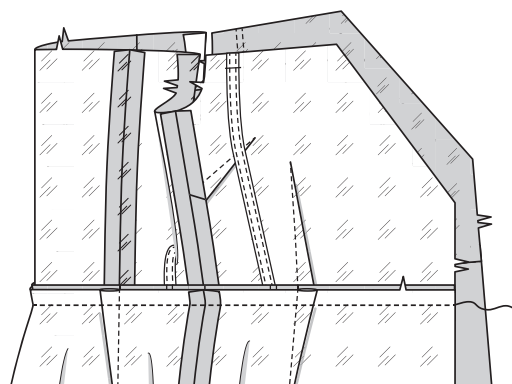
17. Stitch darts in lower back **LINING** (6). Press darts toward center.



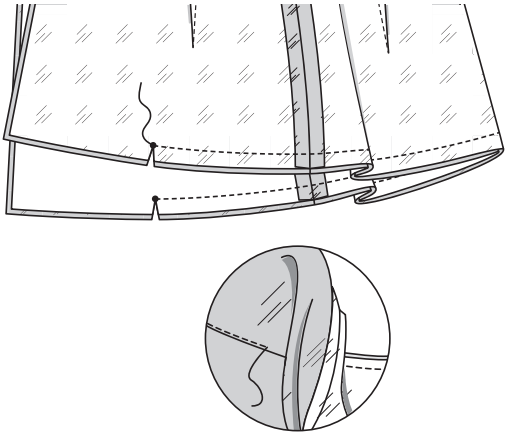
18. Stitch lower front lining sections to lower back lining at sides



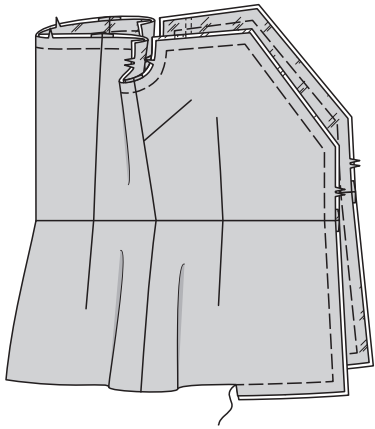
19. Pin lower front and back lining to lower edge of upper front and back lining, matching centers and seams.



20. With right sides together, pin lining to garment at lower edge. Stitch between clips. **UNDERSTITCH** lining.

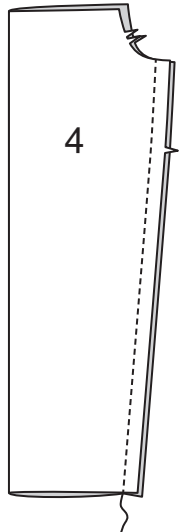


21. Turn lining to inside along seam. Press. Baste raw edges together, as shown.

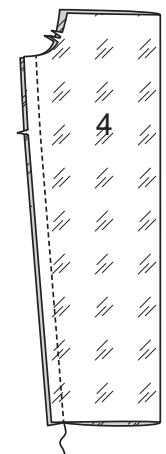


SLEEVE

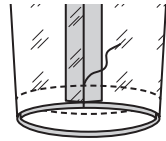
22. Stitch SLEEVE (4) seam.



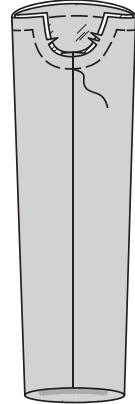
23. Stitch sleeve LINING (4) seam.



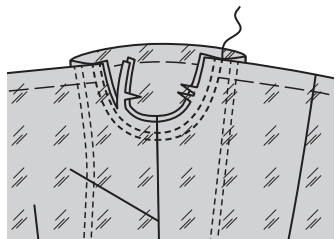
24. With right sides together, pin sleeve lining to lower edge of sleeve, matching seams. Stitch. Trim.



25. Turn lining to inside along seam. Press. Baste raw edges together, as shown.

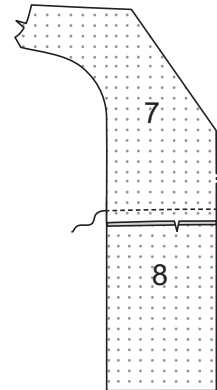


26. With right sides together, pin sleeve to armhole edge, matching seams. Stitch. Stitch again 1/4" (6mm) away in seam allowance. Trim close to stitching. Press seam allowances flat. Turn seam toward sleeve.

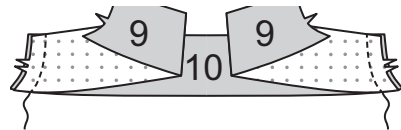


FINISHING

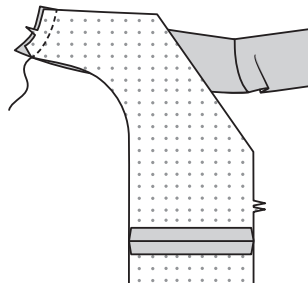
27. Stitch UPPER FRONT FACING (7) to LOWER FRONT FACING (8).



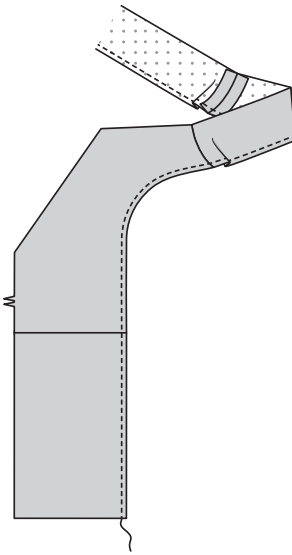
28. Stitch SLEEVE FACING (9) sections to BACK FACING (10) at back armhole edges.



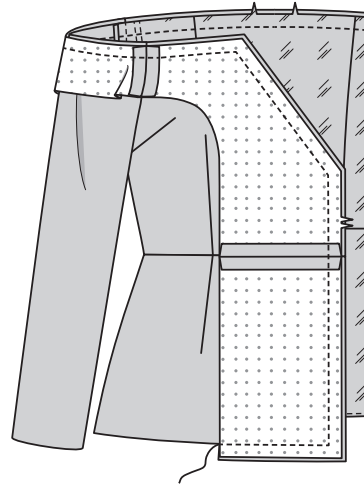
29. Stitch front facing sections to sleeve and back facing at front armhole edges.



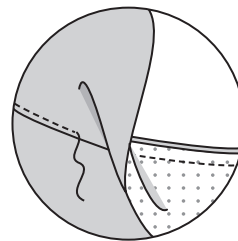
30. FINISH inner edge of facing, as shown.



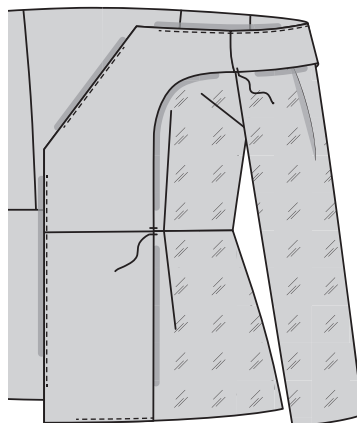
31. With right sides together, pin facing to jacket, matching centers and seams.



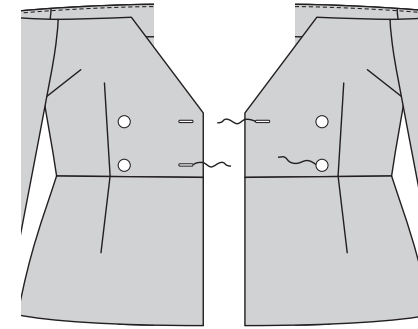
32. Stitch lower, front opening and upper edges, as shown. Trim. **UNDERSTITCH** facing as far as possible.



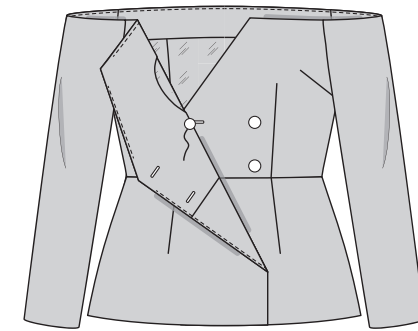
33. Turn facing to inside. Press. Tack facing at seams.



34. Make buttonholes in right front, as shown. Make buttonhole in left front. On outside, sew buttons to jacket at small dots, as shown.



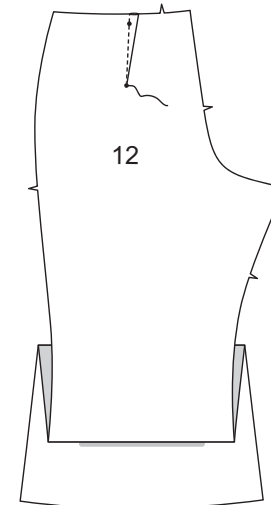
35. On inside, sew button to right front, opposite top button, as shown.



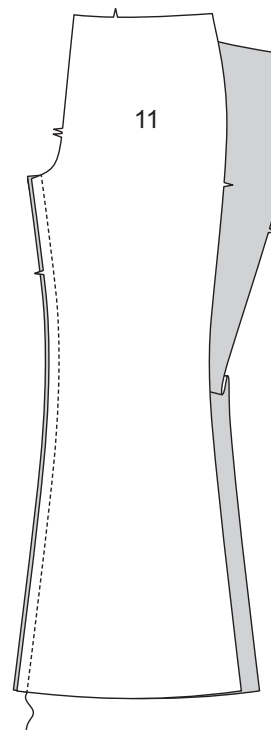
PANTS B

FRONT AND BACK

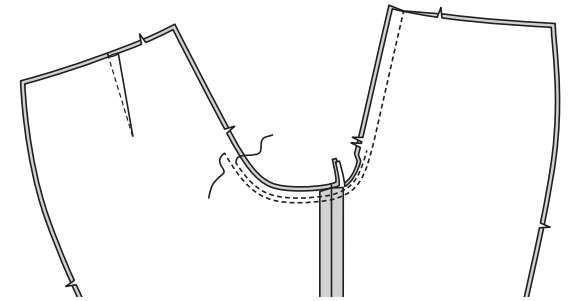
1. Stitch dart in BACK (12). Press dart toward center back.



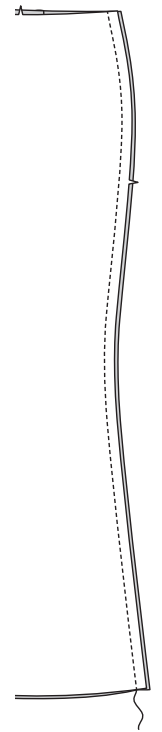
2. Stitch FRONT (11) and back together at inner leg.



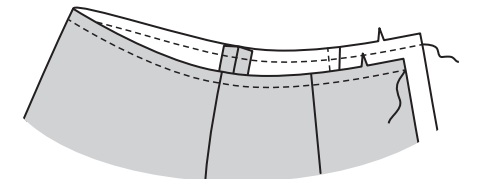
3. Stitch crotch seam, ending stitching 1" (2.5cm) below back notch; stitch again 1/4" (6mm) away in seam allowance along curve, as shown. Trim close to second stitching.



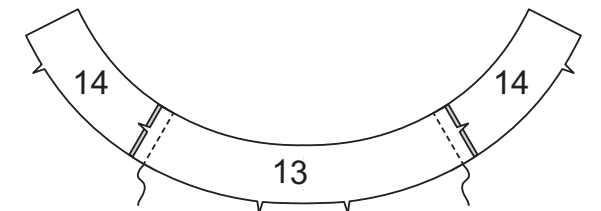
4. Stitch front and back together at sides.



5. STAYSTITCH upper edge of pants.

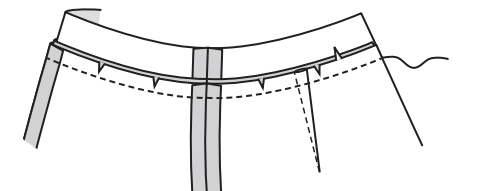


6. Stitch uninterfaced BACK WAISTBAND (14) sections to uninterfaced FRONT WAISTBAND (13) at sides. **NOTE:** remaining waistband sections will be interfaced and used as facings.

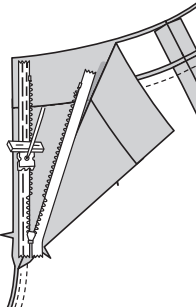


7. Pin waistband to pants, matching centers and side seams, clipping pants where necessary. Stitch. Trim. Press seam toward waistband.

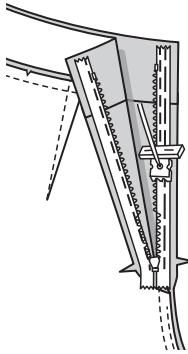
NOTE: Stitch the invisible zipper using an invisible zipper foot



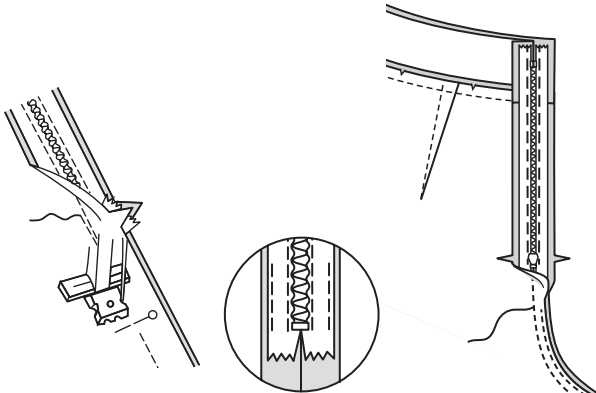
8. Open the zipper and press the tape using a cool iron. On outside, pin **LEFT** side of the zipper face down on the right side of the zipper opening. Have the coil along the seam line, the tape within the seam allowance and the top stop 3/4"(2cm) below upper edge, as shown. Hand-baste along center of the tape. Position zipper foot at the top of the zipper with **RIGHT** groove of the foot over coil. Stitch along tape to the notch. Back-stitch to reinforce.



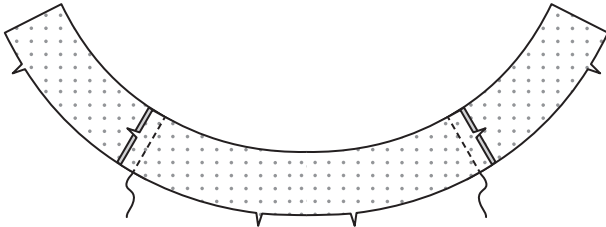
9. Pin the remaining half of the zipper to the left side of the zipper opening in same manner. Make sure the upper edges of the garment are even. Hand-baste along the center of the tape. Position zipper foot at the top of the zipper with left groove over the coil. Stitch along tape to the notch. Back-stitch to reinforce.



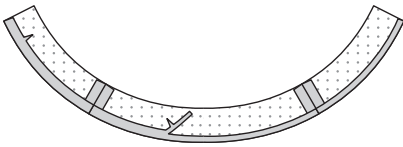
10. Close zipper and check that it is invisible from the outside. Pull the free ends of the zipper tape away from the seam allowance. Pin remaining center back seam together below zipper. Position zipper foot all the way to the left so the needle goes down through the outer notch of the foot. Start stitching seam 1/4"(6mm) above lowest stitch and slightly to the left. Stitch remainder of seam, connecting with previous stitching. If you prefer, open out each seam allowance at end of zipper and stitch tape to seam allowance.



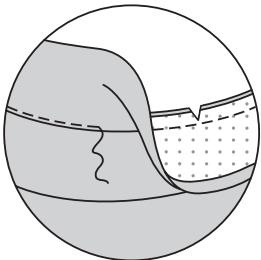
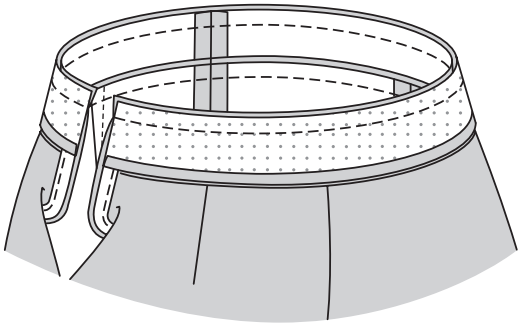
11. Pin **INTERFACING** to wrong side of each matching fabric section. Fuse, following manufacture's instructions. Stitch back waistband **FACING** sections to front waistband **FACING** at sides.



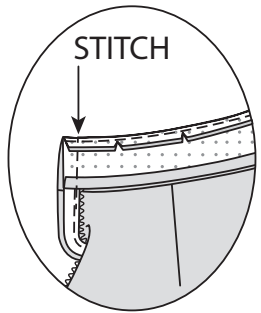
12. Turn in seam allowance on lower edge of waistband facing. Press, easing in fullness if necessary. Trim pressed seam allowance to 3/8" (1cm).



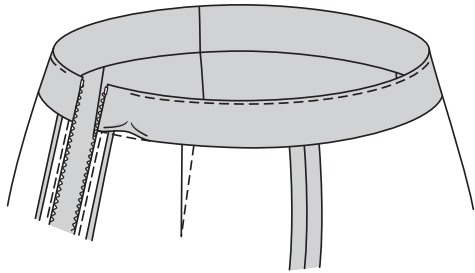
13. Pin waistband facing to waistband, matching centers and seams. Stitch upper edge. Trim. **UNDERSTITCH** facing.



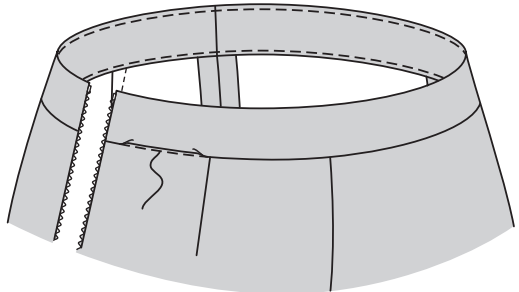
14. Pin back opening edges together. Using an adjustable zipper foot, stitch 1/2" (1.3cm) from back edges, keeping zipper teeth free. Trim corners. Do not trim center back edges.



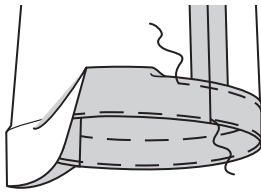
15. Turn facing and back edges to **INSIDE**, rolling zipper teeth back in place; press. .



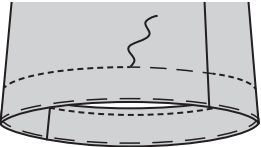
16. On outside, stitch in the ditch or groove of seam, between zipper, catching in finished edge of facing on **INSIDE**. **TIP-** To conceal the stitches in the ditch or groove of seam, try using a zipper foot, spreading the pants and band away from the seam with your fingers.



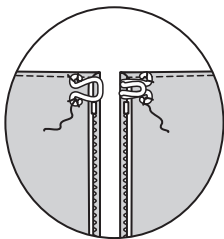
17. Turn up pants hem. Baste close to fold. Turn in 1/4" (6mm) on raw edge. Baste hem in place close to upper edge. Press.



18. TOPSTITCH hem along upper basting.



19. Sew hook and eye to back opening edges above zipper, as shown.



FRANÇAIS

PLANS DE COUPE



Indique: pointe de poitrine, ligne de taille, de hanches et/ou avantbras. Ces mesures sont basées sur la circonférence du vêtement fini. (Mesures du corps + Aisance confort + Aisance mode) Ajuster le patron si nécessaire.

Les lignes épaisses sont les **LIGNES DE COUPE**, cependant, des rentrés de 1.5cm sont compris, sauf si indiqué différemment. Voir **EXPLICATIONS DE COUTURE** pour largeur spécifiée des rentrés.

Choisir le(s) plan(s) de coupe selon modèle/largeur du tissu/taille. Les plans de coupe indiquent la position approximative des pièces et peut légèrement varier selon la taille du patron.

Les plans de coupe sont établis pour tissu avec/sans sens. Pour tissu avec sens, pelucheux ou certains imprimés, utiliser un plan de coupe **AVEC SENS**.

ENDROIT DU PATRON	ENVERS DU PATRON	ENDROIT DU TISSU	ENVERS DU TISSU
-------------------	------------------	------------------	-----------------

S/T = SIZE(S)/TAILLE(S)
* = WITH NAP/AVEC SENS
S/L = SELVAGE(S)/LISIÈRE(S)
AS/TT = ALL SIZE(S)/TOUTES TAILLE(S)
** = WITHOUT NAP/SANS SENS
F/P = FOLD/PLIURE
CF/PT = CROSSWISE FOLD/PLIURE TRAME

Disposer le tissu selon le plan de coupe. Si ce dernier indique...

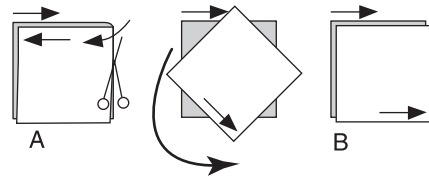
DROIT FIL—A placer sur le droit fil du tissu, parallèlement aux lisières ou au pli. Pour plan "avec sans," les flèches seront dirigées dans la même direction. (Pour fausse fourrure, placer la pointe de la flèche dans le sens descendant des poils.)

SIMPLE EPAISSEUR—Placer l'endroit sur le dessus. (Pour fausse fourrure, placer le tissu l'endroit dessous.)

DOUBLE EPAISSEUR

AVEC PLIURE—Placer endroit contre endroit.

* **SANS PLIURE**—Plier le tissu en deux sur la **TRAME**, endroit contre endroit. Couper à la pliure, de lisière à lisière (A). Placer les 2 épaisseurs dans le même sens du tissu, endroit contre endroit (B).



PLIURE—Placer la ligne du patron exactement sur la pliure **NE JAMAIS COUPER** sur cette ligne.

Si la pièce se présente ainsi...

• Couper d'abord les autres pièces, réservant du tissu (A). Plier le tissu et couper la pièce sur la pliure, comme illustré (B).

★ Couper d'abord les autres pièces, réservant pour la pièce en question. Déplier le tissu et couper la pièce sur une seule épaisseur.

Couper régulièrement les pièces le long de la ligne de coupe indiquée pour la taille choisie, coupant les crans vers l'extérieur.

Marquer repères et lignes avant de retirer le patron. (Pour fausse fourrure, marquer sur l'envers du tissu.)

NOTE: Les parties encadrées avec des pointillées sur les plans de coupe (a! b! c!) représentent les pièces coupées d'après les mesures données.

AJUSTAGE SUR MESURE pour les tailles de bonnet A,B,C,D

La poitrine peut être la partie plus difficile à modifier et ajuster sur un vêtement. Pour que la modification soit plus facile et pour ajuster mieux le vêtement, on inclut des pièces de patron séparées pour les tailles de bonnet A, B, C, D.

Pour obtenir un bon résultat il est important de choisir la taille correcte de bonnet.

MESURES

Pour déterminer la taille de bonnet il faudra deux mesures - **POITRINE** et **POITRINE HAUTE**

1. Poitrine: Mesurez droit à travers le dos sur la partie plus volumineuse de la poitrine.

2. Poitrine: Mesurez droit à travers le dos sur la partie plus volumineuse de la poitrine.

Déduisez la mesure de la **POITRINE HAUTE** de la mesure de la **POITRINE**.

DIFFERENCE _____

CHOISIR LA TAILLE DU BONNET

En utilisant la mesure **DIFFERENCE**, trouvez votre taille de bonnet dans le tableau ci-dessous et choisissez la (les) pièce(s) de patron pour le modèle du vêtement.

LA TAILLE DU BONNET TABLEAU		
Différence	Taille de bonnet	PIECE(S) DE PATRON
		Robe A
Jusqu'à (2.5cm)	A	1A, 7A
Jusqu'à (5cm)	B	1B, 7B
Jusqu'à (7.5cm)	C	1C, 7C
Jusqu'à (10cm)	D	1D, 7D

EXPLICATIONS DE COUTURE

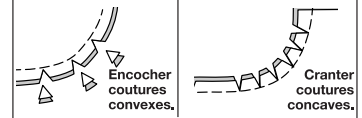
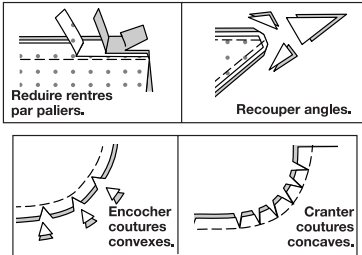
RENTRES DE COUTURE COMPRIS

Les rentrés sont tous de 1.5cm, sauf si indiqué différemment.

LEGENDE DES CROQUIS

Endroit	Envers	Entoilage
Doublure		Triplure

Au fur et à mesure de l'assemblage, repasser les rentrés ensemble puis ouverts, sauf si contre indiqué. Pour aplatir les coutures, cranter les rentrés où nécessaire.



GLOSSAIRE

Les termes techniques, imprimés en **CARACTERES GRAS** au cours de l'assemblage, sont expliqués ci-dessous.

FINIR - Piquer à 6 mm du bord non fini et finir avec une des méthodes suivantes : (1) couper aux ciseaux à denteler OU (2) surfiler OU (3) replier le long de la piqûre et piquer près de la pliure OU (4) Finir à la surjeteuse.

FACULTATIF POUR LES OURLETS : Si désiré, poser un extra-fort (ruban bordure).

RENFORCER - Piquer à petits points sur la ligne de couture indiquée dans les instructions de couture.

POINTS COULÉS - Glisser l'aiguille dans le bord plié et faire un point au-dessous dans le vêtement, ne prenant qu'un seul fil.

PIQÛRE DE SOUTIEN - Piquer dans le rentré à 3 mm de la ligne de couture, soit à 1.3 cm du bord non fini.

SURPIQUER – En utilisant le pied presseur comme un guide, sur l'endroit, piquer à 6 mm du bord, de la couture ou d'une autre piqûre, ou surpiquer comme spécifié.

SOUS-PIQUER – Déplier la parementure ou au-dessous du vêtement ; piquer sur le rentré près de la couture.

VESTE A

ENTOILAGE

1. Épingler l'**ENTOILAGE** sur l'envers de chaque pièce correspondante en **TISSU**. Faire adhérer, en suivant la notice d'utilisation.

DEVANT ET DOS

2. Piquer les pinces sur le **DEVANT SUPÉRIEUR** (1), puis presser la pince de la poitrine vers le bas et la pince restante vers le milieu.

3. Piquer les pièces du **CÔTÉ DOS SUPÉRIEUR** (3) sur les bords du côté du **DOS SUPÉRIEUR** (2).

<div><div><div><div><div><div></div><div>VOGUE</div><div>PATTERNS®</div></div><div><div>ENGLISH / FRANÇAIS</div><div>V1943</div><div>Page 5 (5 pages)</div></div></div></div></div></div>		<p>16. RENFORCER le bord inférieur de la DOUBLURE devant inférieur (5) à travers le petit cercle. Cranter vers le petit cercle. Piquer la pince sur la doublure devant inférieur. Presser la pince vers le milieu.</p>		<p>32. Piquer le bord inférieur, de l'ouverture du devant et supérieur, comme illustré. Égaliser. SOUS-PIQUER la parementure aussi loin que possible.</p>		<p>9. Épingler de la même façon l'autre moitié de la fermeture sur le côté gauche de l'ouverture de la fermeture. S'assurer que les bords supérieurs du vêtement soient au même niveau. Bâtir à la main au centre du ruban. Placer le pied à fermeture en haut de la fermeture avec la rainure gauche du pied par-dessus la spirale. Piquer sur le ruban jusqu'à l'encoche. Piquer au point arrière pour renforcer.</p>	
<p>4. Piquer les pièces du devant et le dos sur les côtés.</p>		<p>17. Piquer les pinces sur la DOUBLURE dos inférieur (6), puis les presser vers le milieu.</p>		<p>33. Retourner la parementure vers l'intérieur. Presser. Bâtir la parementure sur les coutures.</p>		<p>10. Fermer la fermeture et vérifier qu'elle ne soit pas visible de l'endroit. Tirer sur les extrémités libres du ruban de la fermeture à l'opposé du rentré. Épingler la couture restante du milieu dos ensemble au-dessous de la fermeture. Placer le pied à fermeture vers la gauche de sorte que l'aiguille descende à travers l'encoche extérieure du pied. Commencer la piqûre à 6 mm au-dessus du point le plus bas et légèrement vers la gauche. Piquer le reste de la couture, en raccordant avec la piqûre précédente. Si vous préférez, ouvrir chaque rentré sur l'extrémité de la fermeture et piquer le ruban sur le rentré.</p>	
<p>5. Couper deux morceaux de baleine de la longueur des coutures latérales. Couper deux morceaux de baleine de la longueur des coutures du côté dos. Repousser la couverture pour montrer la baleine et recouper 2 cm de chaque bout de la baleine (pas de la couverture), en arrondissant les bouts. Remettre la couverture et bâtir à travers les extrémités à 1.5 cm des bords non finis.</p>		<p>18. Piquer les pièces de la doublure devant inférieur et la doublure dos inférieur sur les côtés.</p>		<p>34. Faire les boutonsnières sur le devant droit, comme illustré. Faire la boutonsnière sur le devant gauche.</p>		<p>11. Épingler l'ENTOILAGE sur l'envers de chaque pièce correspondante en tissu. Faire adhérer, en suivant la notice d'utilisation. Piquer les pièces de la PAREMENTURE de ceinture dos et la PAREMENTURE de ceinture devant sur les côtés.</p>	
<p>6. Épingler la baleine sur les rentrés du devant supérieur et du dos supérieur, en centrant par-dessus la couture correspondante, comme illustré, ayant les bords non finis au même niveau. Piquer la baleine sur les rentrés en piquant la couture près des longs bords en utilisant un pied à fermeture, en maintenant le devant supérieur et le dos supérieur libres. Bâtir les bords supérieur et inférieur.</p>		<p>20. Endroit contre endroit, épingler la doublure et le vêtement sur le bord inférieur. Piquer entre les crans. SOUS-PIQUER la doublure.</p>		<p>35. Sur l'envers, coudre le bouton sur le devant droit, opposé au bouton supérieur, comme illustré.</p>		<p>12. Replier le rentré sur le bord inférieur de la parementure de ceinture. Presser, en répartissant l'ampleur si nécessaire. Couper le rentré pressé à 1 cm.</p>	
<p>7. RENFORCER le bord inférieur du DEVANT INFÉRIEUR (5) à travers le petit cercle. Cranter vers le petit cercle. Piquer la pince dans le devant inférieur. Presser la pince vers le milieu.</p>		<p>21. Retourner la doublure vers l'intérieur le long de la couture. Presser. Bâtir ensemble les bords non finis, comme illustré.</p>		<p>1. Piquer la pince sur le DOS (12), puis la presser vers le milieu dos.</p>		<p>13. Épingler la parementure de ceinture sur la ceinture, en faisant coïncider les milieux et les coutures. Piquer le bord supérieur. Égaliser. SOUS-PIQUER la parementure.</p>	
<p>8. Piquer les pinces sur le DOS INFÉRIEUR (6), puis les presser vers le milieu.</p>		<p>22. Piquer la couture de MANCHE (4).</p>		<p>2. Piquer le DEVANT (11) et le dos ensemble sur la partie intérieure de la jambe.</p>		<p>14. Épingler ensemble les bords de l'ouverture du dos. En utilisant un pied à fermeture réglable, piquer à 1.3 cm des bords du dos, en maintenant les dents de la fermeture libres. Baiser les coins. Ne pas couper les bords du milieu dos.</p>	
<p>9. Piquer les pièces du devant inférieur et le dos inférieur sur les côtés.</p>		<p>23. Piquer la couture de la DOUBLURE de manche (4).</p>		<p>3. Piquer la couture d'entrejambe, en arrêtant la piqûre à 2.5 cm au-dessous de l'encoche du dos ; puis piquer à 6 mm du rentré le long de la courbe, comme illustré. Égaliser près de la seconde piqûre.</p>		<p>15. Retourner la parmenture et les bords du dos vers l'INTÉRIEUR, en déroulant les dents de la fermeture sur place ; presser.</p>	
<p>10. Épingler le devant et dos inférieur sur le bord inférieur du devant et dos supérieur, en faisant coïncider les milieux et les coutures.</p>		<p>24. Endroit contre endroit, épingler la doublure de manche sur le bord inférieur de la manche, en faisant coïncider les coutures. Piquer. Égaliser.</p>		<p>4. Piquer le devant et le dos ensemble sur les côtés.</p>		<p>16. Sur l'endroit, piquer dans le sillon de la couture, entre la fermeture, en prenant le bord fini de la parementure sur l'ENVERS. ASTUCE – pour intégrer les points dans le sillon de la couture, essayer en utilisant un pied à fermeture, en étendant aux doigts le pantalon et la bande à l'opposé de la couture.</p>	
<p>11. Piquer les pinces sur la DOUBLURE devant supérieur (1), puis presser la pince de la poitrine vers le bas et la pince restante vers le milieu.</p>		<p>25. Retourner la doublure vers l'intérieur le long de la couture. Presser. Bâtir ensemble les bords non finis, comme illustré.</p>		<p>5. Faire une PIQÛRE DE SOUTIEN sur le bord supérieur du pantalon.</p>		<p>17. Relever un ourlet sur le pantalon. Bâtir près de la pliure. Replier 6 mm sur le bord non fini. Bâtir l'ourlet sur place près du bord supérieur. Presser.</p>	
<p>12. Piquer les pièces de la DOUBLURE côté dos supérieur (3) sur les bords du côté de la DOUBLURE dos supérieur (2).</p>		<p>26. Endroit contre endroit, épingler la manche sur le bord de l'emmanchure, en faisant coïncider les coutures. Piquer, puis piquer à 6 mm du rentré. Égaliser près de la piqûre. Presser les rentrés à plat. Retourner la couture vers la manche.</p>		<p>6. Piquer les pièces non entoilées de la CEINTURE DOS (14) et la CEINTURE DEVANT non entoilée (13) sur les côtés. NOTE : Les pièces restantes de la ceinture seront entoilées et utilisées comme parementures.</p>		<p>18. SURPIQUER l'ourlet le long du bâti supérieur.</p>	
<p>13. Piquer les pièces de la doublure devant et la doublure dos sur les côtés.</p>		<p>27. Piquer la PAREMENTURE DEVANT SUPÉRIEUR (7) sur la PAREMENTURE DEVANT INFÉRIEUR (8).</p>		<p>7. Épingler la ceinture sur le pantalon, en faisant coïncider les milieux et les coutures latérales, en crantant le pantalon si nécessaire. Piquer. Égaliser. Presser la couture vers la ceinture. NOTE : Piquer la fermeture en utilisant un pied à fermeture à glissière invisible.</p>		<p>19. Coudre le crochet pour pantalon sur les bords de l'ouverture du dos au-dessus de la fermeture, comme illustré.</p>	
<p>14. Couper deux morceaux de baleine de la longueur des lignes d'emplacement du devant supérieur, plus 3.2 cm. Couper deux morceaux de baleine de la longueur des lignes d'emplacement du côté dos, plus 3.2 cm. Repousser la couverture pour montrer la baleine et recouper 2 cm de chaque bout de la baleine (pas de la couverture), en arrondissant les bouts. Remettre la couverture et bâtir à travers les extrémités à 1.5 cm des bords non finis.</p>		<p>28. Piquer les pièces de la PAREMENTURE DE MANCHE (9) et la PAREMENTURE DOS (10) sur les bords de l'emmanchure du dos.</p>		<p>8. Ouvrir la fermeture et presser le ruban à froid. Sur l'endroit, épingler le côté GAUCHE de la fermeture vers le bas sur le côté droit de l'ouverture de la fermeture. Ayez la spirale le long de la ligne de couture, le ruban sur le rentré et l'arrêt supérieur à 2 cm au-dessous du bord supérieur, comme illustré. Bâtir à la main au centre du ruban. Placer le pied à fermeture en haut de la fermeture avec la rainure DROITE du pied par-dessus la spirale. Piquer sur le ruban jusqu'à l'encoche. Piquer au point arrière pour renforcer.</p>			
<p>15. Sur l'envers, épingler la baleine sur le devant supérieur et côté dos supérieur, en centrant par-dessus les lignes d'emplacement correspondantes, comme illustré, ayant les bords non finis au même niveau. Piquer la baleine près des longs bords en utilisant un pied à fermeture. Bâtir les bords supérieur et inférieur.</p>		<p>29. Piquer les pièces de la parementure devant et la manche et parementure dos sur les bords de l'emmanchure du devant.</p>		<p>30. FINIR le bord intérieur de la parementure, comme illustré.</p>			
		<p>31. Endroit contre endroit, épingler la parementure sur la veste, en faisant coïncider les milieux et les coutures.</p>					