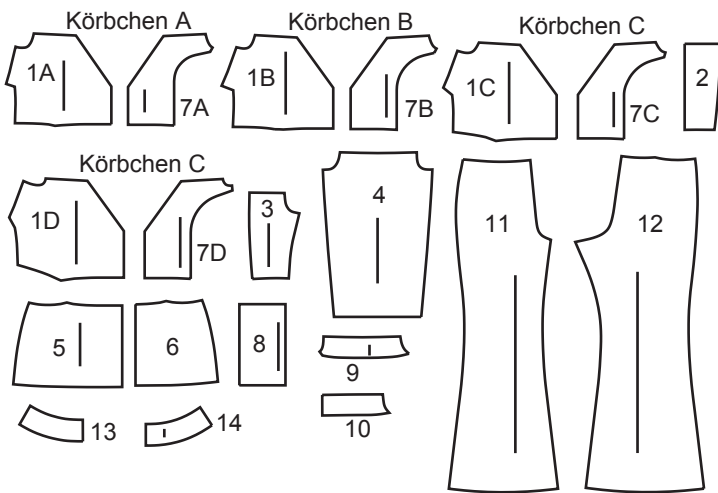
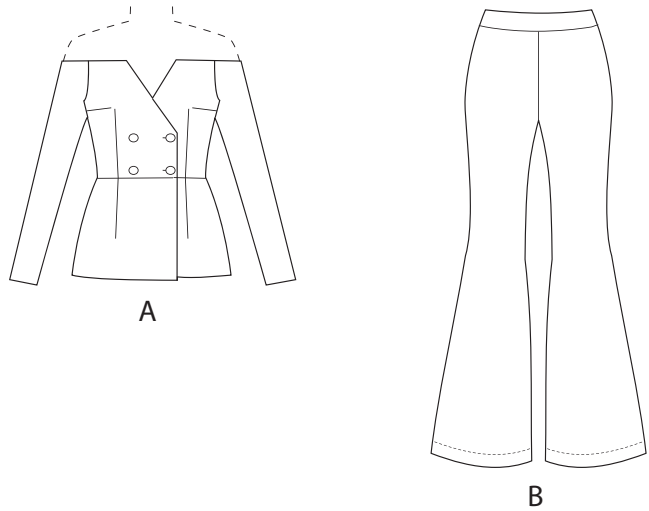


## VORDERTEIL



- 1A** OBERES VORDERTEIL- A Körbchen A  
**1B** OBERES VORDERTEIL- A Körbchen B  
**1C** OBERES VORDERTEIL- A Körbchen C  
**1D** OBERES VORDERTEIL- A Körbchen D  
**2** OBERES RÜCKENTEIL - A  
**3** OBERES SEITL. RÜCKENTEIL- A  
**4** ÄRMEL - A  
**5** UNTERES VORDERTEIL - A  
**6** UNTERES RÜCKENTEIL- A  
**7A** OBERER VORD. BESATZ- A Körbchen A  
**7B** OBERER VORD. BESATZ- A Körbchen B  
**7C** OBERER VORD. BESATZ- A Körbchen C  
**7D** OBERER VORD. BESATZ- A Körbchen D  
**8** UNTERER VORD. BESATZ - A  
**9** ÄRMELBESATZ- A  
**10** RÜCKW. BESATZ - A  
**11** VORDERTEIL - B  
**12** RÜCKENTEIL - B  
**13** VORD. BUND - B  
**14** RÜCKW. BUND - B

## KÖRPERMASSE

### DAMEN

Größen	8	10	12	14	16	18	20	22	24	26
Oberweite(cm)	80	83	87	92	97	102	107	112	117	122
Taillenweite	61	64	67	71	76	81	87	94	97	104
Hüftweite	85	88	92	97	102	107	112	117	122	127
rückw. Taillenl.	40	40.5	41.5	42	42.5	43	44	44	45	46

## STOFFSCHNITTEILE

☉ Bezeichnet Brustumfang, Taillenumfang, Hüftumfang und/oder Bizeps. Die Maße beziehen sich auf den Umfang des fertigen Kleidungsstücks (Körpermaß + Trageerleichterung + Design-Erleichterung). Passen Sie das Schnittmuster bei Bedarf an.

Die gezeigten Linien sind SCHNITTLINIEN, jedoch sind Nahtzugaben von 1.5 cm inbegriffen, sofern nicht anders angegeben. Siehe NÄHTIGE INFORMATIONEN für Nahtzugaben.

Suchen Sie das/die Layout(s) nach Kleidungsstück/Ansicht, Stoffbreite und Größe. Die Layouts zeigen die ungefähre Position der Schnittmusterteile; die Position kann je nach Schnittmustergröße leicht variieren.

Alle Layouts sind für Stoffe mit oder ohne Strichrichtung, sofern nicht anders angegeben. Für Stoffe mit Strichrichtung, Flor, Schattierung oder einseitigem Design verwenden Sie das Layout MIT STRICHRICHTUNG.

RECHTE MUSTERSEITE	LINKE MUSTERSEITE	RECHTE STOFFSEITE	LINKE STOFFSEITE

G = GRÖSSE  
 AG = ALLE GRÖSSEN  
 \* = MIT STRICHRICHTUNG  
 \*\* = OHNE STRICHRICHTUNG  
 SELVAGE(S) WEBKANTE(N)  
 FOLD = STOFFBRUCH  
 SINGLE THINKNESS = EINZELNE DICKE  
 DOUBLE THINKNESS = DOPPLETE DICKE  
 CROSSWISE FOLD = QUERFALTE

Positionieren Sie den Stoff wie auf dem Layout angegeben. Wenn das Layout zeigt...

**FADENLAUF:** Legen Sie die Linie auf den geraden Fadenlauf des Stoffes und halten Sie sie parallel zur Webkante oder zum Falz. Beim Layout "mit Strichrichtung" sollten die Pfeile in dieselbe Richtung zeigen. (Bei Stoffen mit Pelzflor zeigen die Pfeile in Richtung des Flors).

## CUSTOMFIT für Körbchengrößen A,B,C,D

Die Brust kann der schwierigste Bereich des Kleidungsstücks sein, wenn es um Änderungen und Passform geht. Um die Änderung zu erleichtern und die Passform des Kleidungsstücks zu verbessern, sind separate Schnittteile für die Körbchengröße A, B, C und D vorgesehen. Um ein gutes Ergebnis zu erzielen, ist es wichtig, die richtige Körbchengröße zu wählen.

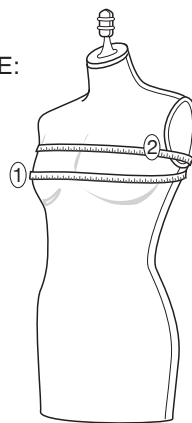
### MASSNAHMEN

Um Ihre Körbchengröße zu bestimmen, benötigen Sie zwei Maße - OBERWEITE und HOHE OBERWEITE:

1. Oberweite: Messen Sie gerade über den Rücken über den vollsten Teil der Brust.

2. Hohe Oberweite: Messen Sie quer über den Rücken, hoch oben unter dem Arm und über den oberen Teil der Brust.

Ziehen Sie das Maß für die hohe Oberweite vom Maß für die Brust ab.  
 UNTERSCHIED \_\_\_\_\_



## KÖRBCHENGROSSE AUSWÄHLEN

Suchen Sie Ihre Körbchengröße anhand der MASSUNTERSCHIED in der unten stehenden Tabelle und wählen Sie das/die Schnittmusterteil(e) für Ihre Kleidungsansicht aus.

### Körbchengrößentabelle

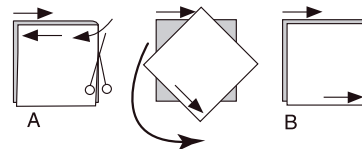
Unterschied	Körbchengröße	Schnittmusterteile
		Top A,B
Bis zu 1"(2.5cm)	A	1A, 7A
Bis zu 2"(5cm)	B	1B, 7B
Bis zu 3"(7.5cm)	C	1C, 7C
Bis zu 4"(10cm)	D	1D, 7D

**EINZELNE DICKE** - Legen Sie den Stoff mit der rechten Seite nach oben. (Bei Webpelzstoffen wird der Flor nach unten gelegt.)

**DOPPELTE DICKE**

**MIT STOFFBRUCH** - Legen Sie den Stoff mit der rechten Seite nach oben.

\* **OHNE STOFFBRUCH** - Legen Sie den Stoff rechts auf rechts und falten Sie ihn kreuzweise. Schneiden Sie den Falz von Webkante zu Webkante ein (A). Halten Sie die rechten Seiten zusammen und drehen Sie die obere Lage vollständig um, so dass der Flor in dieselbe Richtung wie die untere Lage verläuft.



**STOFFBRUCH** - Legen Sie die angegebene Kante genau entlang der Falz des Stoffes. Schneiden Sie NIEMALS an dieser Linie. Wenn das Schnittmusterteil so dargestellt ist...

● Schneiden Sie zuerst die anderen Teile zu und lassen Sie dabei genügend Stoff für dieses Teil übrig (A). Falten Sie den Stoff und schneiden Sie das Stück wie gezeigt am Stoffbruch zu (B).



★ Schneiden Sie das Stück nur einmal zu. Schneiden Sie zuerst die anderen Teile zu, so dass genügend Stoff für dieses Teil vorhanden ist. Öffnen Sie den Stoff; schneiden Sie das Teil auf einer einzigen Lage zu.

Schneiden Sie alle Teile entlang der für die gewünschte Größe angegebenen Schnittlinie mit langen, gleichmäßigen Scherenstrichen aus, wobei die Kerben nach außen zeigen.

Übertragen Sie alle Markierungen und Konstruktionslinien, bevor Sie das Schnittmustergerewe entfernen. (Bei Pelzflor-Stoffen übertragen Sie die Markierungen auf die linke Seite).

**HINWEIS:** Die gestrichelten Kästchen ( a! b! c! ) in den Layouts stellen die Teile dar, die nach den angegebenen Maßen zugeschnitten werden.

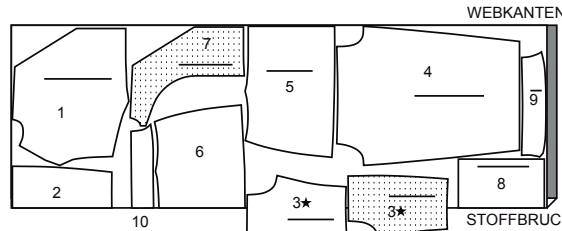
Größen	8	10	12	14	16	18	20	22	24	26
<b>MASSE DES FERTIGEN KLEIDUNGSSTÜCKS</b>										
<b>Körbchengröße A</b>	85	88	91	97	102	107	112	117	122	127
<b>Körbchengröße B</b>	88	90	94	99	104	109	114	119	124	130
<b>Körbchengröße C</b>	90	93	97	102	107	112	117	122	127	132
<b>Körbchengröße D</b>	93	95	99	104	109	114	119	124	130	135
<b>Taillenweite A</b>	67	70	74	79	84	89	94	99	104	109
<b>Taillenweite B</b>	65	67	71	76	81	86	91	97	102	107
<b>Hüftenweite A</b>	97	99	103	108	113	118	123	128	133	138
<b>Hüftenweite B</b>	91	94	98	103	108	113	121	126	131	136
<b>Breite, Unterkante</b>										
<b>Jacke A</b>	97	99	103	108	113	118	123	128	133	138
<b>Weite, jedes Bein</b>										
<b>Hose B</b>	65	66	67	69	70	71	72	74	75	76
<b>Fertige Rückenlänge ab Halsansatz</b>										
<b>Jacke A</b>	60	61	62	62	63	64	64	65	65	66
<b>Fertige Seitenlänge ab Taille</b>										
<b>Hose B</b>	106	107	107	108	109	109	110	110	111	112

## JACKE A

TEILE: 1 (A, B, C oder D) 2 3 5 6 7(A, B, C oder D) 8 9 10

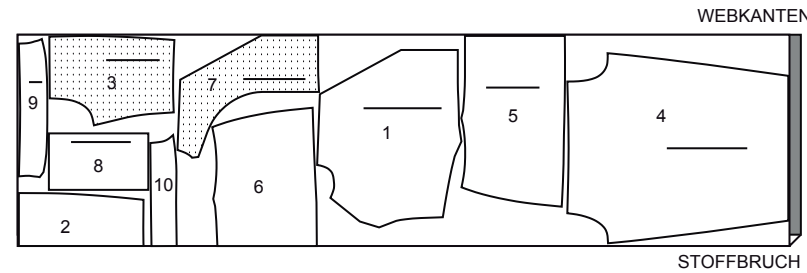
45" (115 cm) \*

Größen 8 10 12  
14 16 18



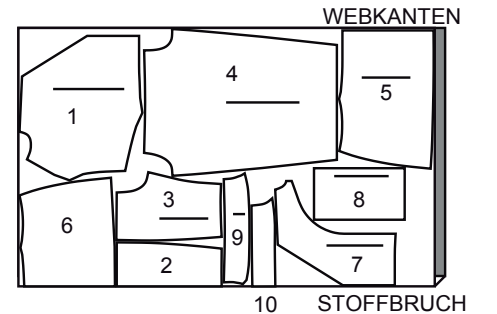
45" (115 cm) \*

Größen 20 22 24 26



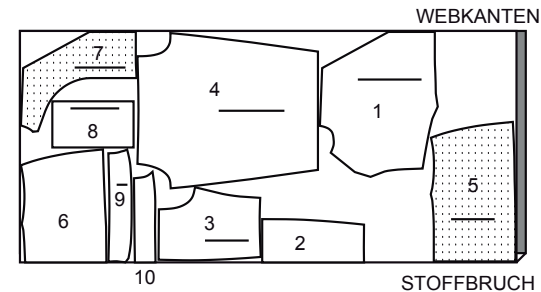
60" (150 cm) \*

Größen 8 10 12 14 16 18



60" (150 cm) \*

G rößen 20 22 24 26

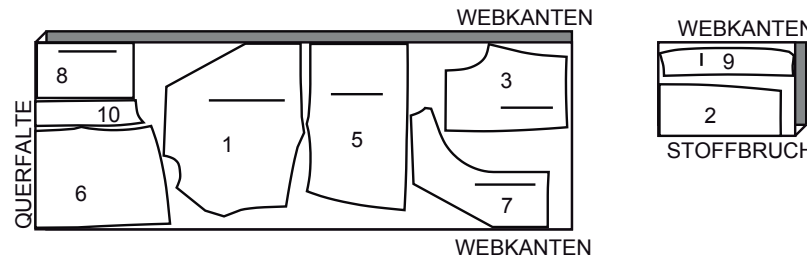


## EINLAGE A

TEILE: 1 (A, B, C oder D) 2 3 5 6 7(A, B, C oder D) 8 9 10

20" (51CM)

AG

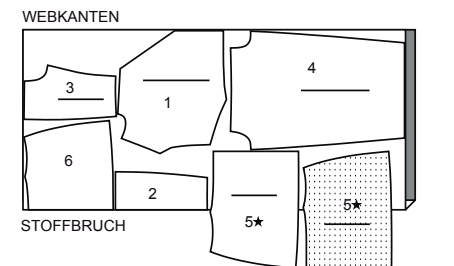


## FUTTER A

TEILE: 1(A, B, C oder D) 2 3 4 5 6

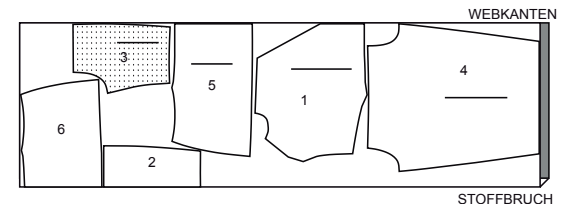
45" (115 cm) \*

Größen 8 10 12



45" (115 cm) \*

Größen 14 16 18 20 22 24 26



HOSE B

TEILE: 11 12 13 14

45" (115 cm) \*

Größen 8 10 12 14 16 18 20

WEBKANTEN

STOFFBRUCH

45" (115 cm) \*

Größen 22 24 26

WEBKANTEN

STOFFBRUCH

60" (150 cm) \*

Größen 8 10 12 14

WEBKANTEN

STOFFBRUCH

60" (150 cm) \*

Größen 16 18 20 22 24 26

WEBKANTEN

STOFFBRUCH

EINLAGE B

TEILE: 13 14

20" (51cm)  
AG

WEBKANTEN

QUERFALTE

WEBKANTEN

NÄHANGABEN

1.5 cm NAHTZUGABEN SIND INBEGRIFFEN,  
(sofern nicht anders angegeben).

GRAFIK

rechte Seite	linke Seite	Einlage	Futter	Innenfutter

Bügeln Sie beim Nähen. Nähte flach bügeln, dann aufbügeln, sofern nicht anders angegeben. Schneiden Sie die Nahtzugaben ein, wo nötig, damit sie flach liegen.

GLOSSAR

Nähbegriffe, die in der Nähanleitung in **FETTDRUCK** erscheinen, werden im Folgenden erklärt.  
**VERSÄUBERN** - Nähen Sie 6 mm von der Schnittkante entfernt und versäubern Sie mit einer der folgenden Methoden ab: (1) mit Hilfe einer Zickzackschere ODER (2) mit Overlockstichen ODER (3) entlang der Steppnaht wenden und dicht an der Falte nähen ODER (4) mit Hilfe einer Overlock-Maschine.  
**OPTIONAL FÜR SÄUME:** Bringen Sie ein Nahtbindeband an.  
**VERSTÄRKEN-** Mit kleinen Maschinenstichen nähen Sie entlang der Nahtlinie, wie in der Nähanleitung angegeben.  
**SÄUMEN-** Nadel durch eine gefaltete Kante schieben, dann einen Faden des darunter liegenden Stoffes aufnehmen.  
**FESTSTEPHEN-** Steppen Sie 3 mm von der Nahtlinie in der Nahtzugabe (normalerweise 1.3 cm von der Schnittkante).  
**ABSTEPHEN-** Nähen Sie auf der Außenseite 6 mm von der Kante, der Naht oder der vorherigen Naht entfernt, wobei Sie den Nähfuß als Führung verwenden, oder nähen Sie an den in der Anleitung angegebenen Stellen.  
**UNTERSTEPHEN** - Öffnen Sie den Besatz oder die Unterseite des Kleidungsstücks; nähen Sie auf der Nahtzugabe dicht an der Naht.

JACKE A

EINLAGE

Stecken Sie die EINLAGE auf die linke Seite jedes passenden STOFFABSCHNITTS. Bügeln Sie gemäß den Anweisungen des Herstellers.

VORDER- UND RÜCKENTEIL

Nähen Sie die Abnäher im das OBERE OBERTEIL (1). Bügeln Sie den Brustabnäher nach unten und den restlichen Abnäher zur Mitte hin.

Nähen Sie die OBEREN SEITL. RÜCKENTEILE (3) an die Seitenkanten des OBEREN RÜCKENTEILS (2).

Nähen Sie die Vorderteile an den Seiten auf das Rückenteil.

Schneiden Sie zwei Stücke Korsettstäbchen in der Länge der Seitennähte zu. Schneiden Sie zwei Stücke Korsettstäbchen in der Länge der Rückenseitennähte zu. Schieben Sie die Abdeckung weg, um das Korsettstäbchen freizulegen, und schneiden Sie 2 cm von jedem Ende des Korsettstäbchens ab (nicht von der Abdeckung) und runden Sie die Enden ab. Setzen Sie die Abdeckung wieder ein und heften Sie die Enden 1.5 cm von den Schnittkanten entfernt fest.

Stecken Sie das Stäbchen an den oberen vorderen und hinteren Nahtzugaben fest, zentrieren Sie es über der entsprechenden Naht, wie gezeigt, und achten Sie darauf, dass die Schnittkanten gerade sind. Nähen Sie das Stäbchen an den Nahtzugaben mit einem Reißverschlussfuß dicht an den Längskanten ab, halten Sie dabei das obere Vorder- und Rückenteil frei. Heften Sie die Ober- und Unterkanten.

**VERSTÄRKEN** Sie die Unterkante des UNTEREN VORDERTEILS (5) durch den kleinen Punkt. Schneiden Sie zum kleinen Punkt ein. Nähen Sie Abnäher im unteren Vorderteil. Bügeln Sie den Abnäher zur Mitte hin.

Nähen Sie die Abnäher im UNTEREN RÜCKENTEIL (6). Bügeln Sie die Abnäher zur Mitte hin.

Nähen Sie die unteren Vorderteile an den Seiten an das untere Rückenteil.

Stecken Sie das untere Vorder- und Rückenteil an die untere Kante des oberen Vorder- und Rückenteils, dabei Mittelpunkte und Nähte übereinstimmen.

FUTTER

Nähen Sie die Abnäher in das FUTTER des oberen Vorderteils (1). Bügeln Sie den Brustabnäher nach unten und den restlichen Abnäher zur Mitte hin.

Nähen Sie die FUTTERTEILE des oberen seitlichen Rückenteils (3) an die Seitenkanten des FUTTERS des oberen Rückenteils (2).

Nähen Sie die vorderen Futterteile seitlich an das hintere Futter.

Schneiden Sie zwei Stücke Stäbchen in der Länge der Ansatzlinien des oberen Vorderteils plus 3.2 cm zu. Schneiden Sie zwei Stücke Stäbchen in der Länge der Ansatzlinien des seitlichen Rückenteils plus 3.2 cm zu. Schieben Sie die Abdeckung weg, um das Korsettstäbchen freizulegen, und schneiden Sie 2 cm von jedem Ende des Korsettstäbchens ab (nicht von der Abdeckung) und runden Sie die Enden ab. Setzen Sie die Abdeckung wieder ein und heften Sie die Enden 1.5 cm von den Schnittkanten entfernt fest.

Stecken Sie auf der linken Seite das Stäbchen an dem oberen Vorderteil und dem oberen seitlichen Rückenteil fest, zentrieren Sie es über den entsprechenden Ansatzlinien, wie gezeigt, und achten Sie darauf, dass die Schnittkanten gerade sind. Nähen Sie das Stäbchen mit einem Reißverschlussfuß dicht an den Längskanten fest. Heften Sie die Ober- und Unterkanten.

**VERSTÄRKEN** Sie die Unterkante des FUTTERS des unteren Vorderteils (5) durch den kleinen Punkt. Schneiden Sie zum kleinen Punkt ein. Nähen Sie Abnäher im Futter des unteren Vorderteils. Bügeln Sie den Abnäher zur Mitte hin.

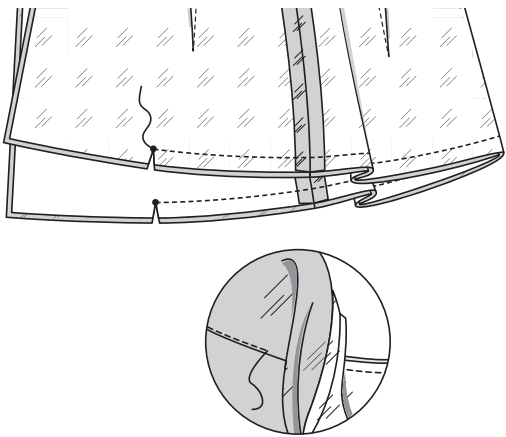
Nähen Sie die Abnäher im FUTTER des unteren Rückenteils (6). Bügeln Sie die Abnäher zur Mitte hin.

Nähen Sie die Futterteile des unteren Vorderteils an das Futter des unteren Rückenteils an den Seiten.

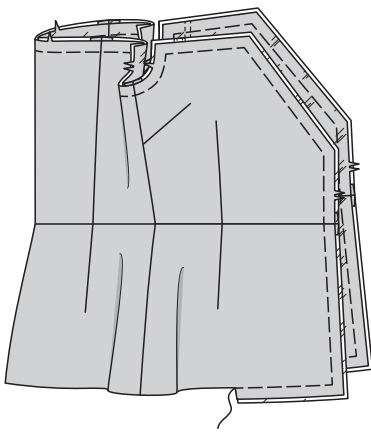
Stecken Sie das Futter des unteren Vorder- und rückenteils an die untere Futterkante des oberen Vorder- und rückenteils, wobei Mittelpunkte und Nähte übereinstimmen.



Stecken Sie das Futter rechts auf rechts an der Unterkante des Kleidungsstücks fest. Nähen Sie zwischen den Klammern. **STEPPEN** Sie das Futter **UNTER**.

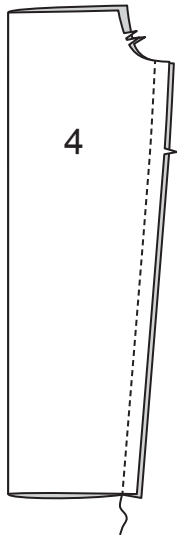


Wenden Sie das Futter entlang der Naht nach innen. Bügeln Sie. Heften Sie die Schnittkanten zusammen, wie gezeigt.

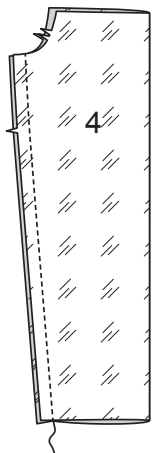


ÄRMEL

Nähen Sie die Naht des ÄRMELS (4).



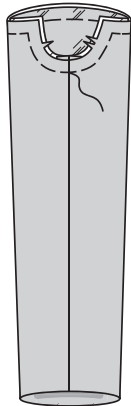
Nähen Sie die Naht des FUTTERS des Ärmels (4).



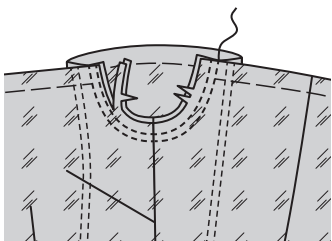
Stecken Sie das Ärmelfutter rechts auf rechts an die Unterkante des Ärmels, wobei die Nähte übereinstimmen. Nähen Sie. Beschneiden.



Wenden Sie das Futter entlang der Naht nach innen. Bügeln Sie. Heften Sie die Schnittkanten zusammen, wie gezeigt.

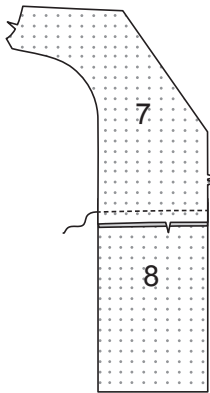


Stecken Sie den Ärmel rechts auf rechts an die Armausschnittkante, wobei die Nähte übereinstimmen. Nähen Sie. Nähen Sie erneut mit 6 mm Abstand in der Nahtzugabe. Schneiden Sie neben der Naht zurück. Bügeln Sie die Nahtzugaben flach. Wenden Sie die Naht zum Ärmel hin.

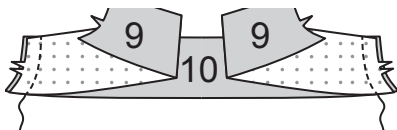


ABSCHLUSS

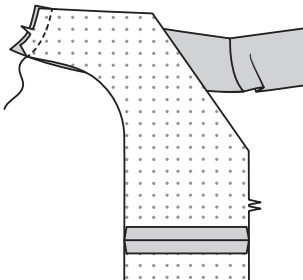
Nähen Sie den OBEREN VORDEREN BESATZ (7) an den UNTEREN VORDEREN BESATZ (8).



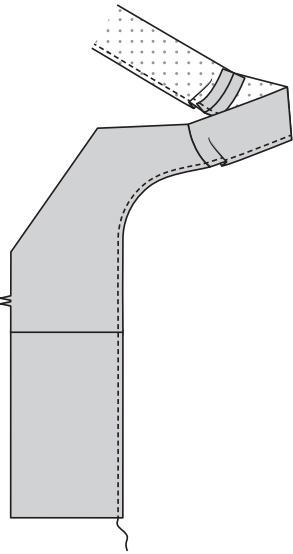
Nähen Sie den ÄRMELBESATZ (9) an den RÜCKW. BESATZ (10) an den hinteren Armausschnittkanten.



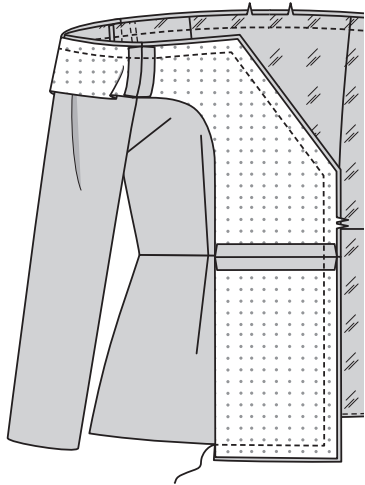
Nähen Sie die vord. Besatzeile an den Ärmel und den hinteren Besatz an den vorderen Armausschnittkanten.



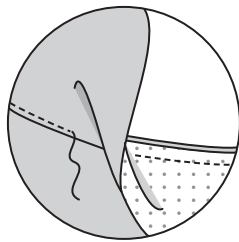
**VERSÄUBERN** Sie die Innenkante des Besatzes, wie abgebildet.



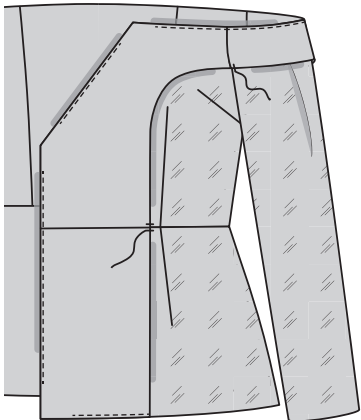
Stecken Sie den Besatz rechts auf rechts an die Jacke, wobei die Mittelpunkte und Nähte übereinstimmen.



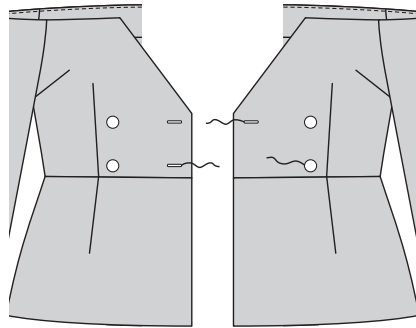
Nähen Sie die untere Kante, die vordere Öffnung und die obere Kante, wie gezeigt. Beschneiden. **STEPPEN** Sie den Besatz so weit wie möglich **UNTER**.



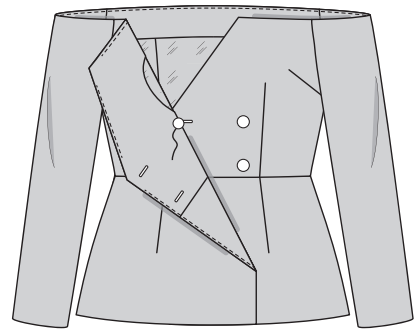
Wenden Sie den Besatz nach innen. Bügeln Sie. Heften Sie den Besatz an den Nähten.



Nähen Sie Knopflöcher im rechten Vorderteil, wie gezeigt. Nähen Sie ein Knopfloch im linken Vorderteil. Auf der Außenseite nähen Sie Knöpfe an kleinen Punkten an die Jacke, wie gezeigt.



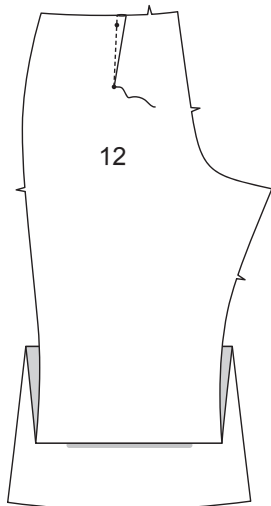
Nähen Sie auf der Innenseite einen Knopf an das rechte Vorderteil, gegenüber dem oberen Knopf, wie gezeigt.



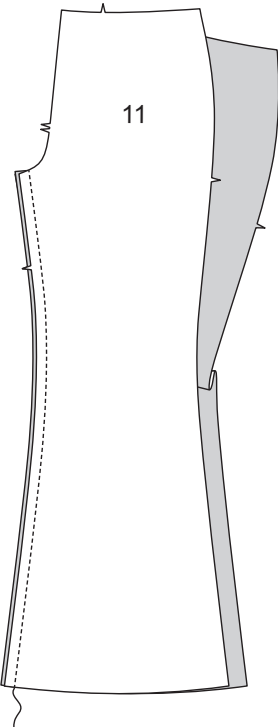
HOSE B

VORDER- UND RÜCKENTEIL

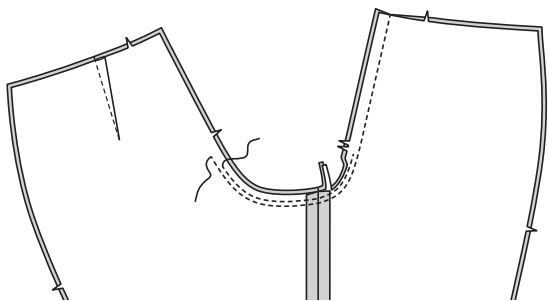
Nähen Sie den Abnäher im RÜCKENTEIL (12). Bügeln Sie den Abnäher zur hinteren Mitte hin.



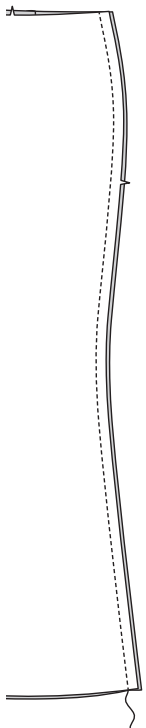
Nähen Sie das VORDERTEIL (11) und das Rückenteil am inneren Bein zusammen.



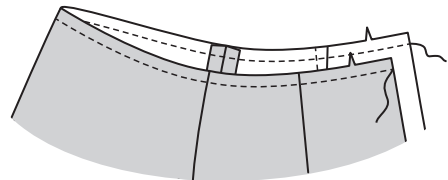
Nähen Sie die Schrittnaht, wobei die Naht 2.5 cm unterhalb der Rückenkerbe endet; nähen Sie erneut 6 mm in der Nahtzugabe entlang der Kurve, wie gezeigt. Beschneiden Sie dicht an der zweiten Naht.



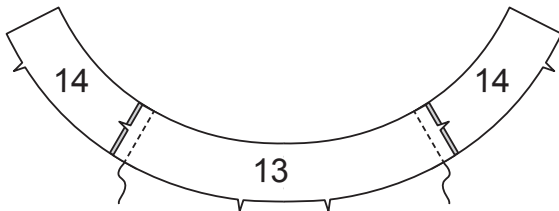
Nähen Sie das Vorder- und Rückenteil an den Seiten zusammen.



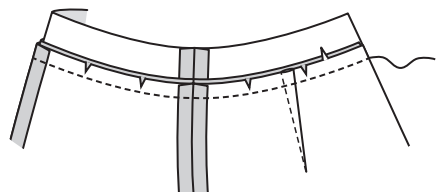
**STEPPEN** Sie die obere Hosenkante **FEST**.



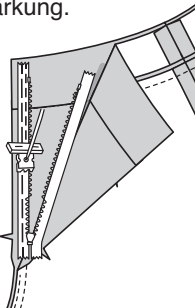
Nähen Sie die mit Einlage nicht versehenen Abschnitte des RÜCKW. BUNDES (14) seitlich an den mit Einlage nicht versehenen VORDEREN BUND (13). **HINWEIS:** Die verbleibenden Bundabschnitte werden mit Einlage versehen und als Besätze verwendet.



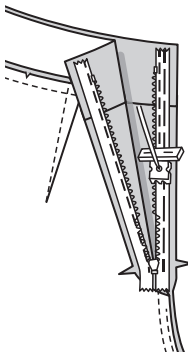
Stecken Sie den Bund an der Hose fest, wobei Sie die Mittel- und Seitennähte aufeinander abstimmen und die Hose, wo nötig, einschneiden. Nähen Sie. Beschneiden. Bügeln Sie die Naht zum Bund hin. **HINWEIS:** Nähen Sie den unsichtbaren Reißverschluss mit einem unsichtbaren Reißverschlussfuß.



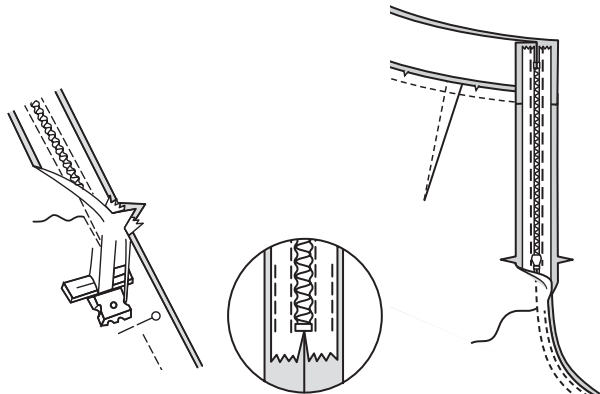
Öffnen Sie den Reißverschluss und bügeln Sie das Band mit einem kühlen Bügeleisen. Stecken Sie auf der Außen-seite die LINKE Seite des Reißverschlusses mit der Vorder-seite nach unten auf die rechte Seite der Reißverschlussöff-nung. Legen Sie die Spule entlang der Nahtlinie an, das Band innerhalb der Nahtzugabe und den oberen Anschlag 2 cm unterhalb der Oberkante, wie gezeigt. Heften Sie mit der Hand entlang der Mitte des Bandes. Positionieren Sie den Reißverschlussfuß am oberen Ende des Reißverschlusses mit der RECHTEN Nut des Fußes über der Spule. Nähen Sie entlang des Bandes bis zur Kerbe. Steppen Sie mit Rückstichen zur Verstärkung.



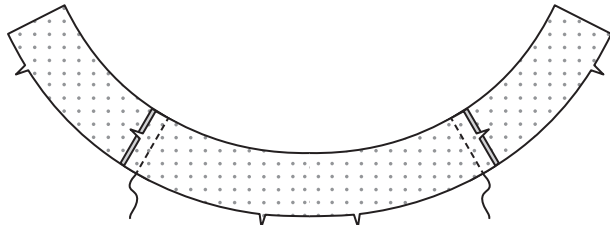
Stecken Sie die verbleibende Hälfte des Reißverschlusses auf der linken Seite der Reißverschlussöffnung auf die gle-iche Weise fest. Achten Sie darauf, dass die oberen Kanten des Kleidungsstücks gleichmäßig sind. Heften Sie mit der Hand entlang der Mitte des Bandes. Positionieren Sie den Reißverschlussfuß am oberen Ende des Reißverschlusses mit der linken Rille über der Spule. Nähen Sie entlang des Bandes bis zur Kerbe. Steppen Sie mit Rückstichen zur Verstärkung.



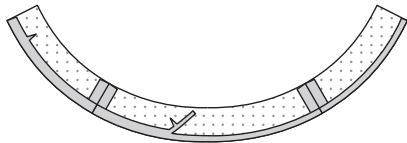
Schließen Sie den Reißverschluss und prüfen Sie, ob er von außen unsichtbar ist. Ziehen Sie die freien Enden des Reißverschlussbandes von der Nahtzugabe weg. Stecken Sie die verbleibende hintere Mittelnäht unterhalb des Reißverschlusses zusammen. Positionieren Sie den Reißverschlussfuß ganz nach links, sodass die Nadel durch die äußere Kerbe des Fußes geht. Beginnen Sie mit dem Nähen der Naht 6 mm oberhalb des untersten Stiches und leicht nach links. Nähen Sie den Rest der Naht und schließen Sie dabei an die vorherigen Nähte an. Wenn Sie es bevorzugen, öffnen Sie jede Nahtzugabe am Ende des Reißverschlusses und nähen Sie das Band auf die Nahtzugabe.



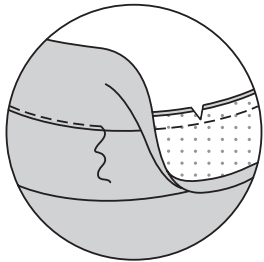
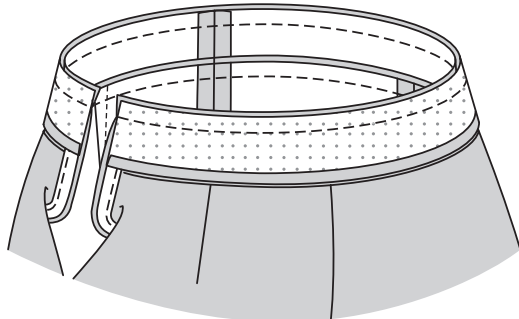
Stecken Sie die EINLAGE auf die linke Seite jedes passenden Stoffabschnitts. Bügeln Sie gemäß den Anweisungen des Herstellers. Nähen Sie die hinteren BESATZTEILE des rückw. Bundes an den BESATZ des vorderen Bundes an den Seiten.



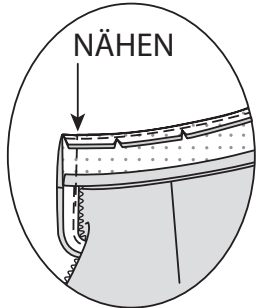
Schlagen Sie die Nahtzugabe an der Unterkante des Bundbesatzes ein. Bügeln Sie, falls erforderlich, die Fülle ein. Schneiden Sie die gebügelte Nahtzugabe auf 1 cm zurück.



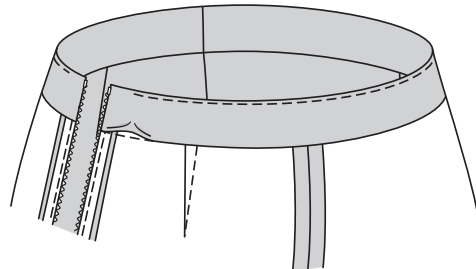
Stecken Sie den Bundbesatz auf den Bund, wobei die Mitten und Nähte übereinstimmen. Steppen Sie die Oberkante. Beschneiden. **STEPHEN** Sie den Besatz **UNTER**.



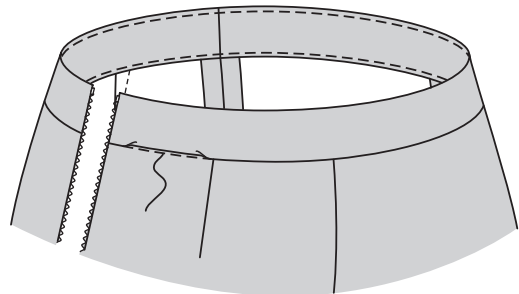
Stecken Sie die hinteren Öffnungskanten zusammen. Ver-wenden Sie einen verstellbaren Reißverschlussfuß und nähen Sie 1.3 cm von den hinteren Kanten entfernt, halten Sie dabei die Reißverschlusszähne frei. Beschneiden Sie die Ecken. Schneiden Sie die hinteren Mittelkanten nicht ein.



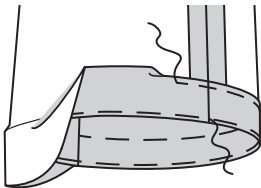
Wenden Sie den Besatz und die rückwärtigen Kanten nach INNEN, rollen Sie die Reißverschlusszähne wieder ein; bügeln Sie.



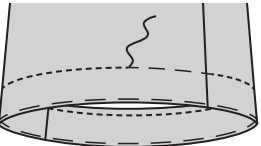
Nähen Sie auf der Außenseite im Nahtgraben oder in der Rille zwischen dem Reißverschluss und der fertigen Kante des Besatzes auf der INNENSEITE. TIPP: Um die Stiche im Nahtgraben oder in der Nahtille zu verbergen, verwenden Sie einen Reißverschlussfuß und spreizen Sie die Hose und das Band mit den Fingern von der Naht weg.



Drehen Sie den Hosensaum hoch. Heften Sie dicht an der Falte. Drehen Sie 6 mm an der Schnittkante ein. Heften Sie den Saum dicht an der Oberkante fest. Bügeln Sie.



**STEPHEN** Sie den Saum entlang der oberen Heftung **AB**.



Nähen Sie Haken und Ösen an die hinteren Öffnungskanten über dem Reißverschluss, wie gezeigt.

