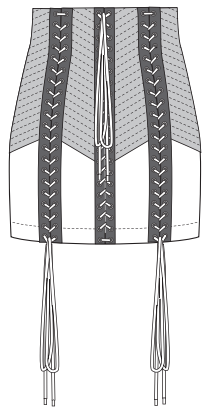
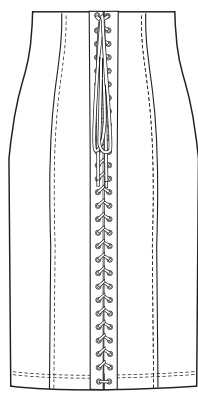


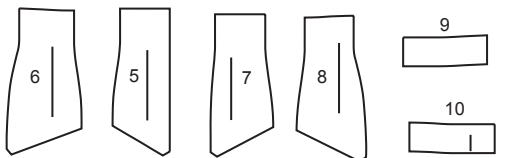
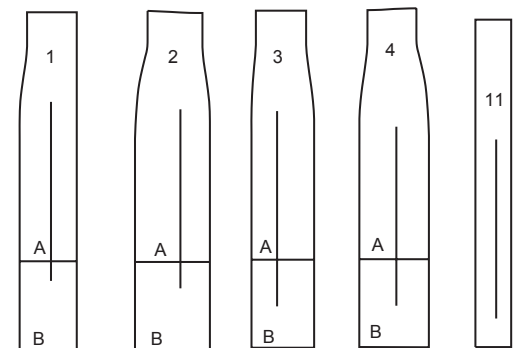
FRONT



A



B



- | | |
|--------------------------|------------------------------------|
| 1 FRONT - B | 1 DEVANT - B |
| 2 SIDE FRONT - B | 2 CÔTÉ DEVANT - B |
| 3 BACK - B | 3 DOS - B |
| 4 SIDE BACK - B | 4 CÔTÉ DOS - B |
| 5 FRONT - OVERLAY - A | 5 DEVANT - PIÈCE SUPERPOSÉE - A |
| 6 SIDE FRONT OVERLAY - A | 6 PIÈCE SUPERPOSÉE CÔTÉ DEVANT - A |
| 7 BACK OVERLAY - A | 7 PIÈCE SUPERPOSÉE DOS - A |
| 8 SIDE BACK OVERLAY - A | 8 PIÈCE SUPERPOSÉE CÔTÉ DOS - A |
| 9 FRONT FACING - A,B | 9 PAREMENTURE DEVANT - A, B |
| 10 BACK FACING - A,B | 10 PAREMENTURE DOS - A, B |
| 11 FRONT BAND - B | 11 BANDE DEVANT - B |



Indicates Bustline, Waistline, Hipline and/or Biceps. Measurements refer to circumference of Finished Garment (Body Measurement + Wearing Ease + Design Ease). Adjust Pattern if necessary.

Lines shown are CUTTING LINES, however, 5/8" (1.5cm) SEAM ALLOWANCES ARE INCLUDED, unless otherwise indicated. See SEWING INFORMATION for seam allowance.

Find layout(s) by Garment/View, Fabric Width and Size. Layouts show approximate position of pattern pieces; position may vary slightly according to your pattern size.

All layouts are for with or without nap unless specified. For fabrics with nap, pile, shading or one-way design, use WITH NAP layout.

RIGHT SIDE OF PATTERN	WRONG SIDE OF PATTERN	RIGHT SIDE OF FABRIC	WRONG SIDE OF FABRIC
-----------------------	-----------------------	----------------------	----------------------

S/T = SIZE(S)/TAILLE(S)
* = WITH NAP/AVEC SENS
S/L = SELVAGE(S)/LISIÈRE(S)
AS/TT = ALL SIZE(S)/TOUTES TAILLE(S)
** = WITHOUT NAP/SANS SENS
F/P = FOLD/PLIURE
CF/PT = CROSSWISE FOLD/PLIURE TRAME

Position fabric as indicated on layout. If layout shows...

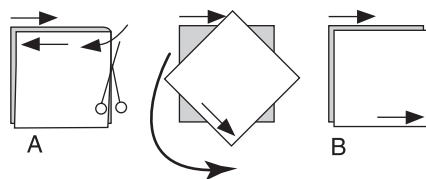
GRAINLINE—Place on straight grain of fabric, keeping line parallel to selvage or fold. ON “with nap” layout arrows should point in the same directions. (On Fur Pile fabrics, arrows point in direction of pile.)

SINGLE THICKNESS—Place fabric right side up. (For Fur Pile fabrics, place pile side down.)

DOUBLE THICKNESS

WITH FOLD—Fold fabric right sides together.

WITHOUT FOLD—With right sides together, fold fabric CROSSWISE. Cut fold from selvage to selvage (A). Keeping right sides together, turn upper layer completely around so nap runs in the same direction as lower layer.



FOLD—Place edge indicated exactly along fold of fabric. NEVER cut on this line.

When pattern piece is shown like this...



- Cut other pieces first, allowing enough fabric to cut this piece (A). Fold fabric and cut piece on fold, as shown (B).

- ★ Cut piece only once. Cut other pieces first, allowing enough fabric to cut this piece. Open fabric; cut piece on single layer.

Cut out all pieces along cutting line indicated for desired size using long, even scissor strokes, cutting notches outward.

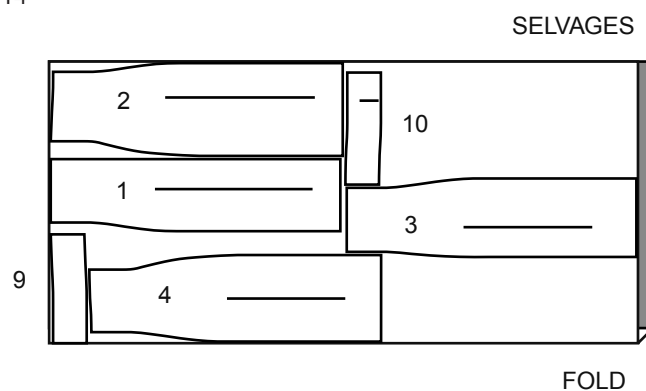
Transfer all markings and lines of construction before removing pattern tissue. (Fur Pile fabrics, transfer markings to wrong side.)

NOTE: Broken-line boxes (a! b! c!) in layouts represent pieces cut by measurements provided.

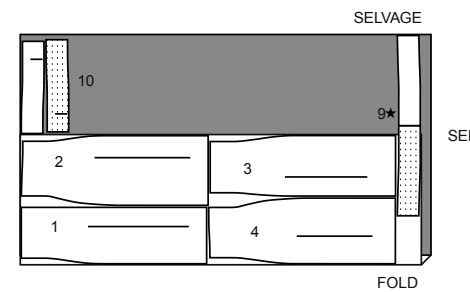
SKIRT A / JUPE A

PIECES: 1 2 3 4 9 10

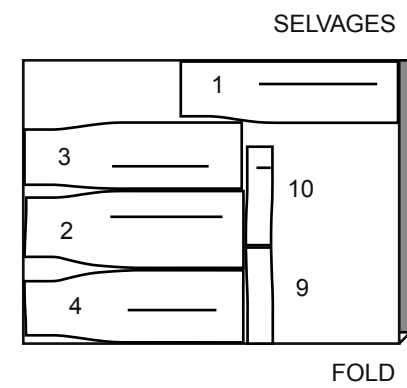
45" (115 cm) *
S/T
6 8 10 12 14



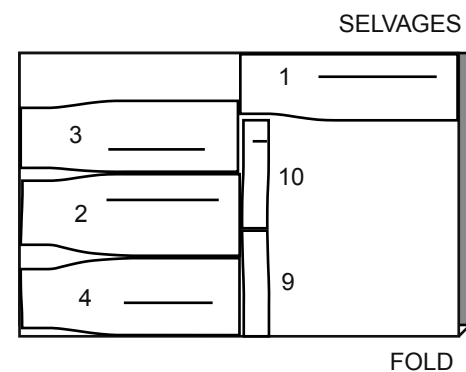
45" (115 cm) *
S/T
16 18 20 22 24



60" (150 cm) *
S/T
6 8 10 12 14 16 18 20



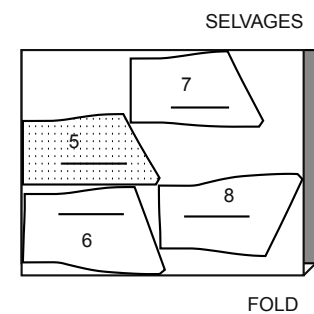
60" (150 cm) *
S/T
SIZE 22 24



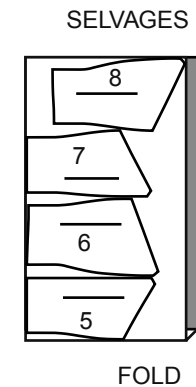
CONTRAST A (OVERLAY) CONTRASTE A (PIÈCE SUPERPOSÉE)

PIECES: 5 6 7 8

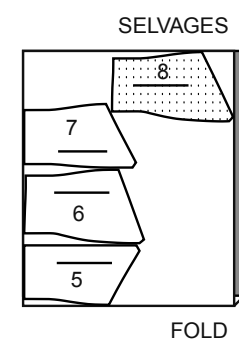
45" (115 cm) *
AS/TT



60" (150 cm) *
S/T
SIZE 6 8 10 12 14 16 18 20



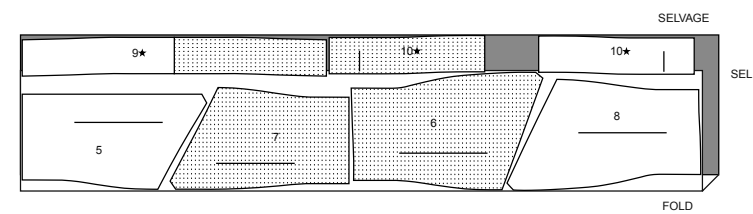
60" (150 cm) *
S/T
22 24



INTERFACING A / ENTOILAGE A

PIECES: 5 6 7 8 9 10

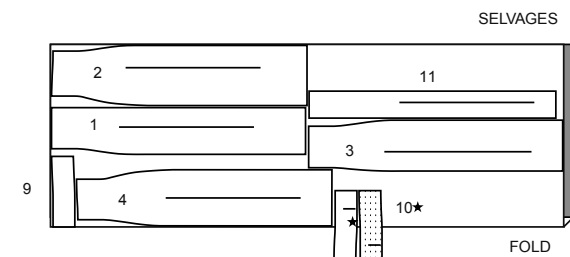
20" (51CM)
AS/TT



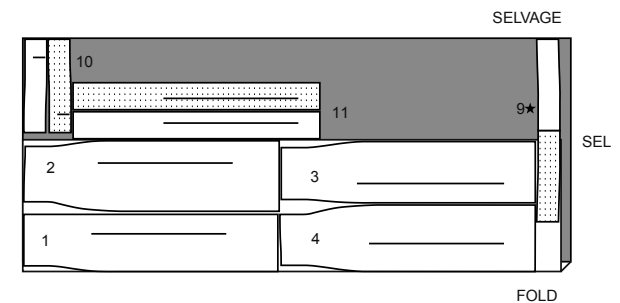
SKIRT B / JUPE B

PIECES: 1 2 3 4 9 10 11

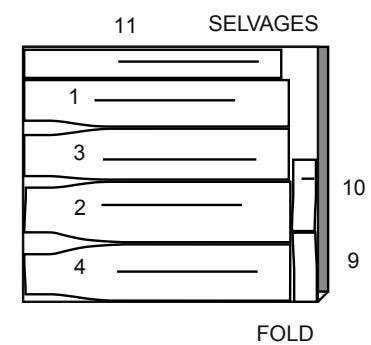
45" (115 cm) *
S/T
6 8 10 12 14



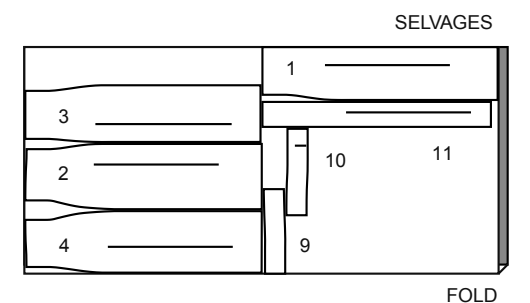
45" (115 cm) *
S/T
16 18 20 22 24



60" (150 cm) *
S/T
6 8 10 12



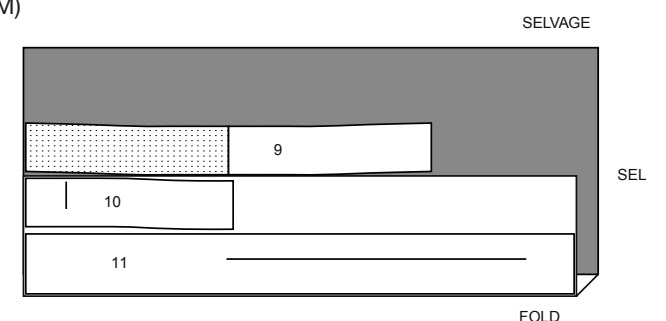
60" (150 cm) * S/T
14 16 18 20 22 24



INTERFACING B / ENTOILAGE B

PIECES: 9 10 11

20" (51CM)
AS/TT

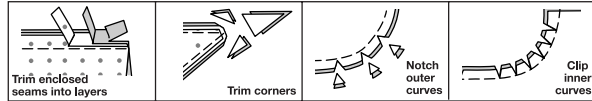


SEWING INFORMATION

5/8" (1.5cm) SEAM ALLOWANCES ARE INCLUDED,
(unless otherwise indicated)
ILLUSTRATION SHADING KEY

Right Side	Wrong Side	Interfacing	Lining	Underlining

Press as you sew. Press seams flat, then press open, unless otherwise instructed. Clip seam allowances, where necessary, so they lay flat.



GLOSSARY

Sewing terms appearing in **BOLD TYPE** in Sewing Instructions are explained below.

EDGESTITCH - Stitch close to finished edge or seam.

FINISH - Stitch 1/4" (6mm) from raw edge and finish with one of the following: (1) Pink OR (2) Overcast OR (3) Turn in along stitching and stitch close to fold OR (4) Overlock.

OPTIONAL FOR HEMS: Apply Seam Binding.

SLIPSTITCH - Slide needle through a folded edge, then pick up a thread of underneath fabric.

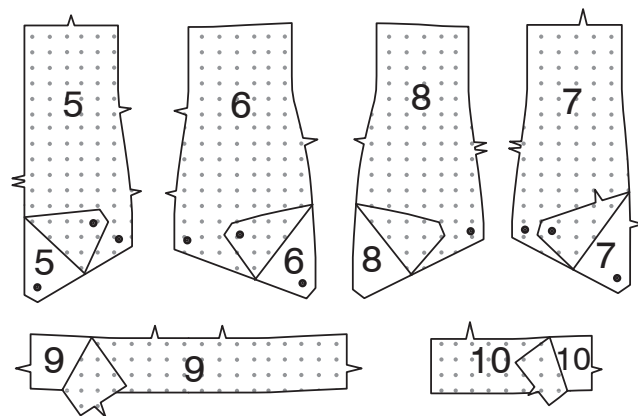
TOPSTITCH - On outside, stitch 1/4" (6mm) from edge, seam or previous stitching, using presser foot as guide, or stitch where indicated in instructions.

UNDERSTITCH - Open out facing or underside of garment; stitch to seam allowance close to seam.

SKIRT A

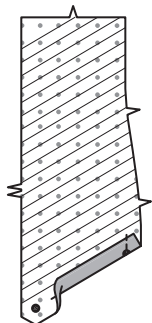
INTERFACING

1. Fuse **INTERFACING** to wrong side of each matching **FABRIC** section, following manufacturer's instructions.

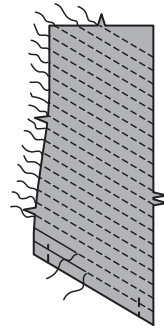


FRONT

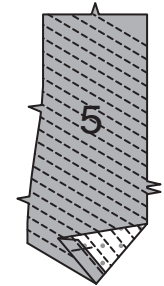
NOTE: Prepare each overlay section as follows:
2. Press under 5/8" (1.5cm) on lower edge of overlay section between small dots. Baste raw edges.



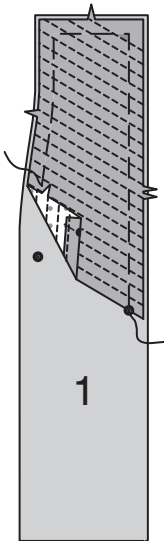
3. To quilt overlay, on outside, stitch along stitching lines.



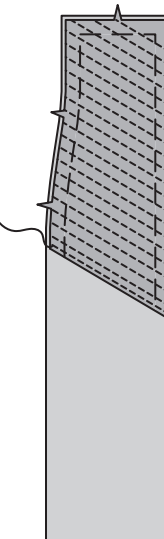
4. Prepare **FRONT OVERLAY** (5) sections.



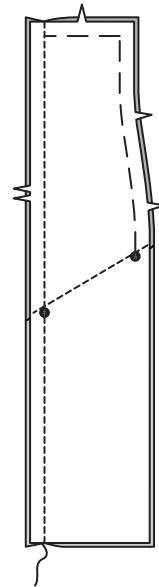
5. Pin wrong side of front overlay to right side of **FRONT** (1), matching notches and dots, having upper and side edges even. Baste.



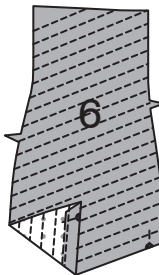
6. EDGESTITCH lower pressed edge of overlay to front.



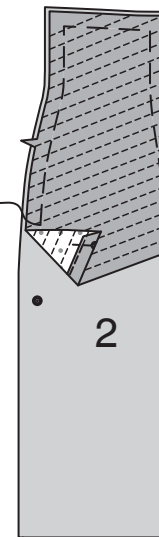
7. Pin front sections, **RIGHT** sides together, matching notches and dots. Stitch center seam.



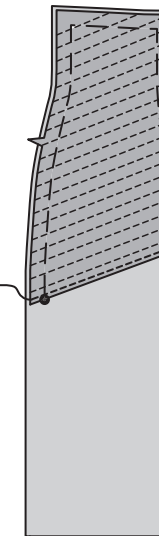
8. Prepare **SIDE FRONT OVERLAY** (6) sections.



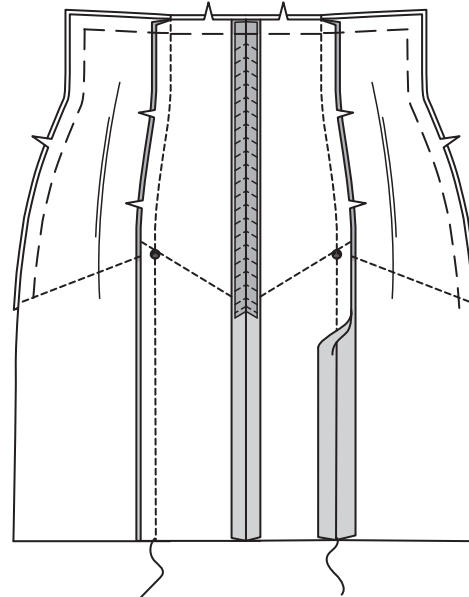
9. Pin wrong side of side front overlay to right side of **SIDE FRONT** (2), matching notches and dots, having upper and side edges even. Baste.



10. EDGESTITCH lower pressed edge of overlay to side front.

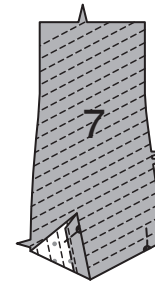


11. Pin side front sections to front, **RIGHT** sides together, matching notches and dots. Stitch side front seams.

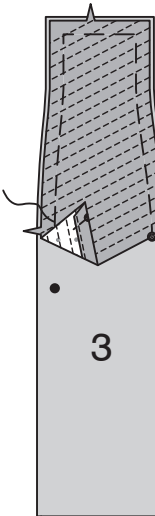


BACK

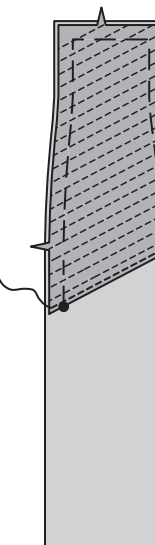
12. Prepare **BACK OVERLAY** (7) sections.



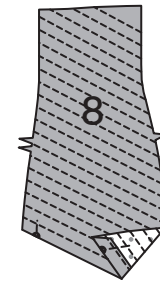
13. Pin wrong side of back overlay to right side of **BACK** (3), matching notches and dots, having upper and side edges even. Baste.



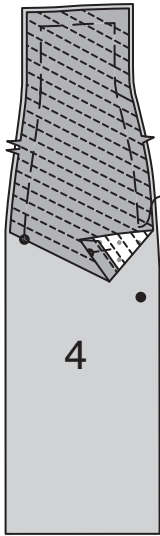
14. EDGESTITCH lower pressed edge of overlay to back.



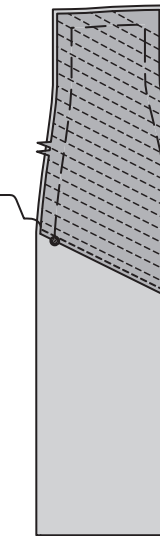
15. Prepare **SIDE BACK OVERLAY** (8) sections.



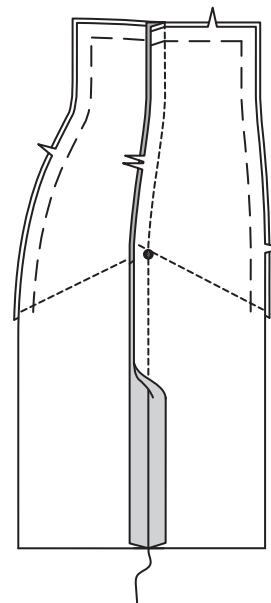
16. Pin wrong side of side back overlay to right side of **SIDE BACK** (4), matching notches and dots, having upper and side edges even. Baste.



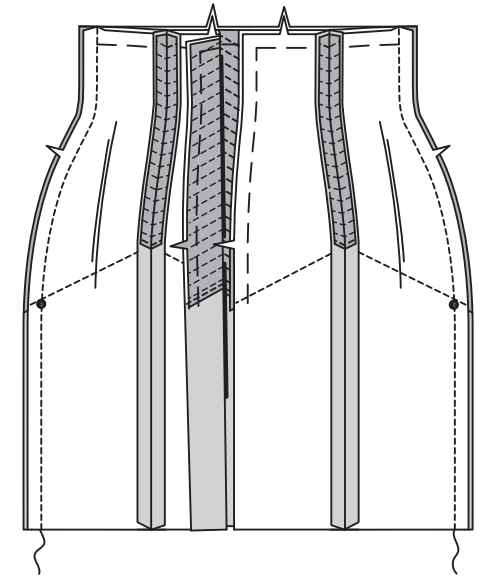
17. EDGESTITCH lower pressed edge of overlay to side back.



18. Pin side back sections to back, **RIGHT** sides together, matching notches and dots. Stitch side back seam.

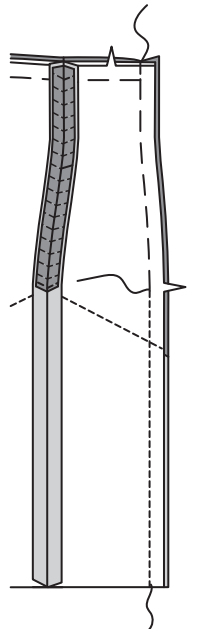


19. Stitch back to front at sides.

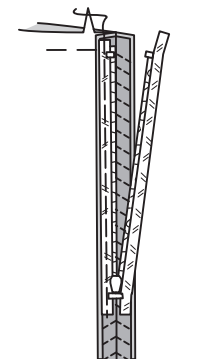


ZIPPER

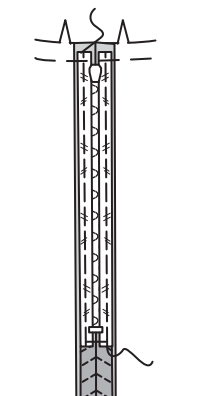
20. Pin back sections, **RIGHT** sides together. Stitch center seam, from lower edge to notch.



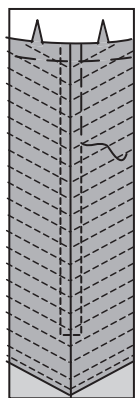
21. Open zipper. Place face down on extended seam allowance, placing zipper stop just below upper seamline and zipper teeth on seamline. Baste in center of zipper tape, keeping skirt free.



22. Close zipper. Turn pull tab up. Spread skirt flat. Baste a scant 1/4" (6mm) from zipper teeth and across lower edge.

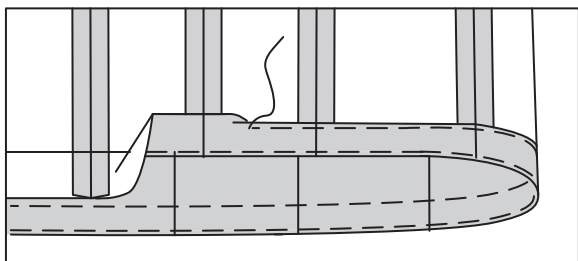


23. On outside, stitch along basting through all thicknesses, as shown, using a zipper foot. Remove basting.

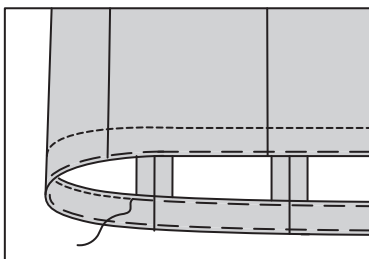


HEM

24. Turn up a 1-1/2" (3.8cm) hem on lower edge of skirt. Baste close to fold. Turn under 1/4" (6mm) on raw edge. Baste hem in place close to upper edge. Press.



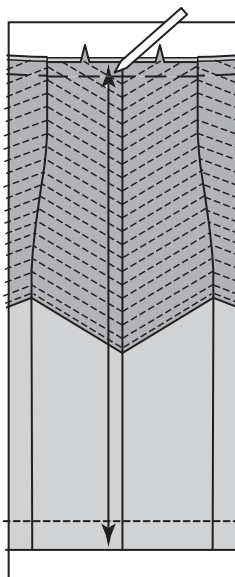
25. **TOPSTITCH** hem along upper basting.



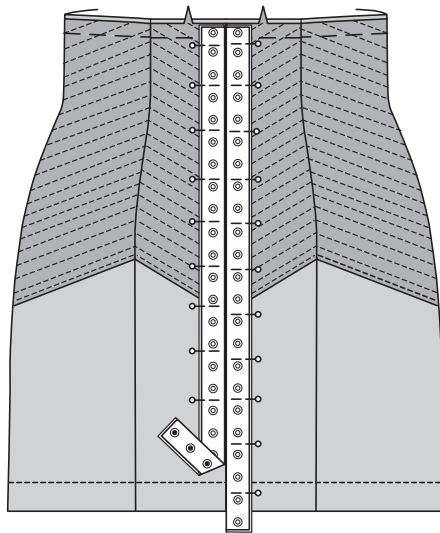
EYELET TAPE

NOTE: When applying purchased eyelet tape, be sure to line up eyelet tapes so they will match when applying corset lacing, keeping upper eyelets just below seam allowance.

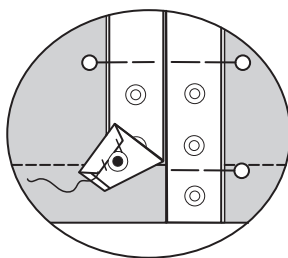
26. Measure length of center front seam. Cut two pieces of purchased eyelet tape, each to this measurement, plus 1" (2.5cm).



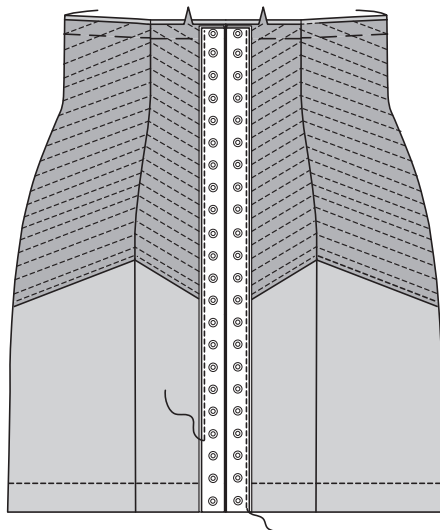
27. On outside, pin purchased eyelet tape sections to skirt front, having fold edges along center seam, upper edges even and lower edge extending below hem.



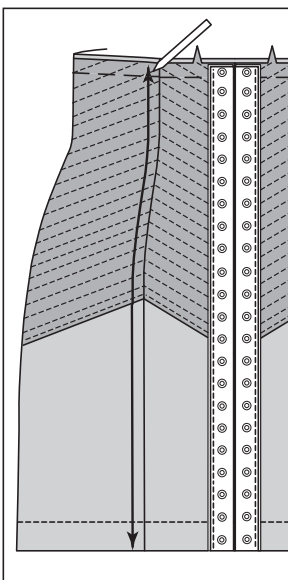
28. Turn under lower edge of eyelet tape even with hem edge. Trim pressed edge below lower eyelet, if necessary. Tack pressed edge to underside of eyelet tape.



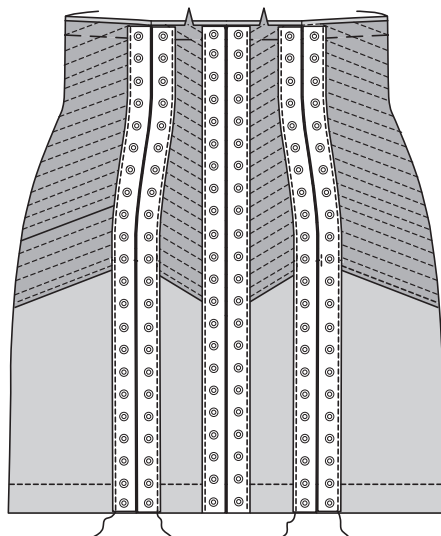
29. Using a zipper foot, **EDGE STITCH** long side edge of each band to skirt, keeping inner edges and short ends free.



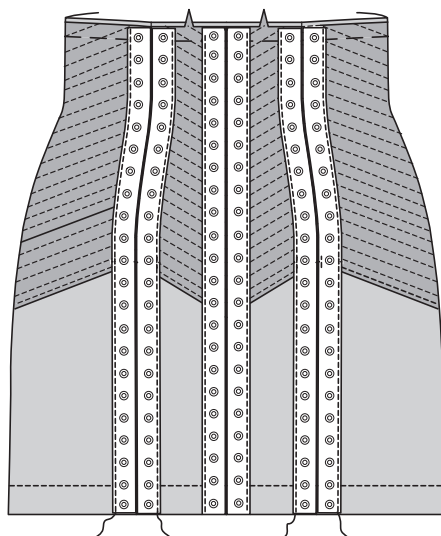
30. Measure length of side front seams. Cut four pieces of purchased eyelet tape, each to this measurement, plus 1" (2.5cm).



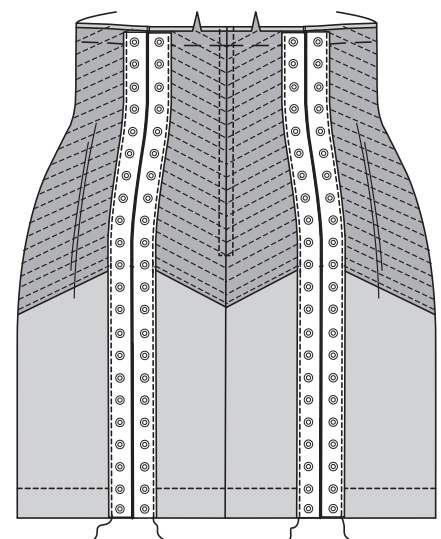
31. Prepare and apply purchased eyelet tapes to each side front seam in the same manner as described for center front.



32. Measure length of side back seams. Cut four pieces of purchased eyelet tape, each to this measurement, plus 1" (2.5cm).



33. Prepare and apply purchased eyelet tapes to each side back seam in the same manner as described for center front.



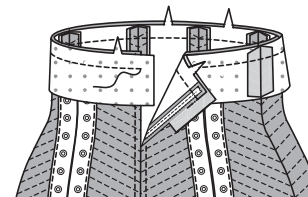
WAISTLINE FACING

34. Stitch **FRONT FACING** (9) to **BACK FACING** (10) sections at sides.

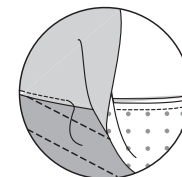
FINISH lower edge.



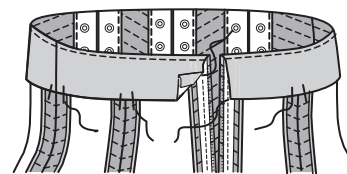
35. With **RIGHT** sides together, pin facing to upper edge of skirt, matching notches, centers and side seams; baste. (Back edges extend). Stitch; trim seams.



36. **UNDERSTITCH** facing.



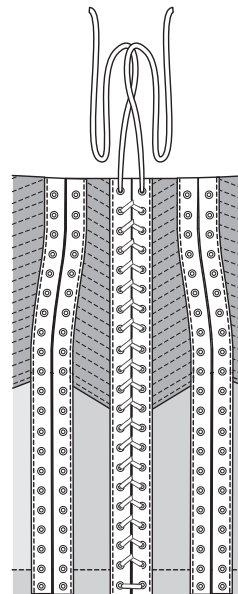
37. Turn facing to inside, turning in back edges to clear zipper tapes. **SLIPSTITCH** to zipper tapes; press. Tack at seams.



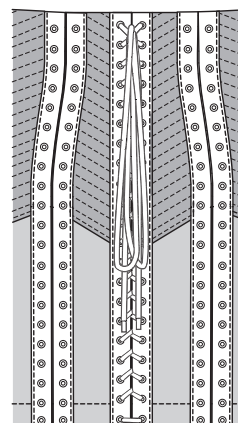
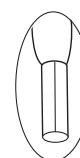
FINISHING

NOTE: For corset lacing, measure length of center front seam twice. Cut five pieces of purchased corset lacing, each to this measurement, plus 90" (229cm).

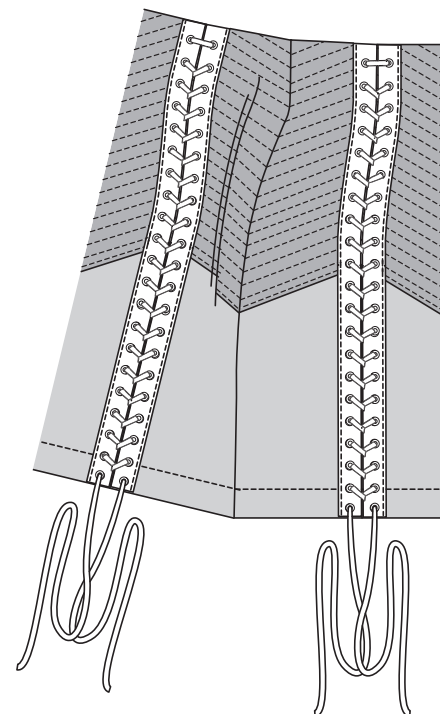
38. For center front, lace one corset lacing piece through eyelets, starting at lower eyelets and ending at upper eyelets, having ends extending evenly.



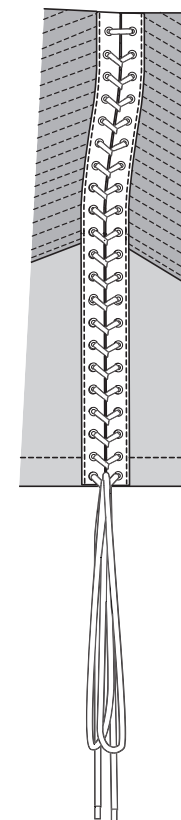
39. Apply purchase corset tipping to ends of corset lacing, following manufacturer's instructions. Tie ends of corset lacing as shown.



40. For each side front and side back, lace one corset lacing through eyelets, starting at upper eyelets and ending at lower eyelets, having ends extending evenly.



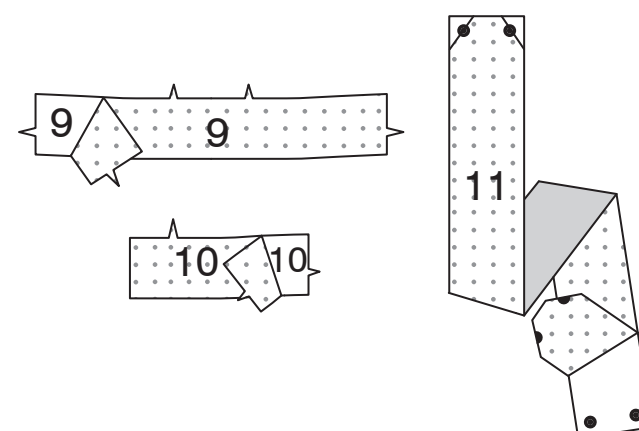
41. Apply purchase corset tipping to ends of corset lacing, following manufacturer's instructions. Tie ends of corset lacing as shown.



SKIRT B

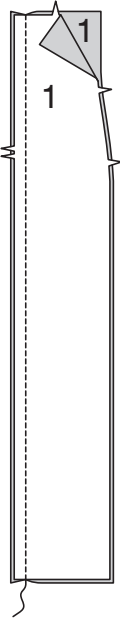
INTERFACING

1. Trim corners of **INTERFACING**, as shown. Fuse interfacing to wrong side of each matching **FABRIC** section, following manufacturer's instructions.

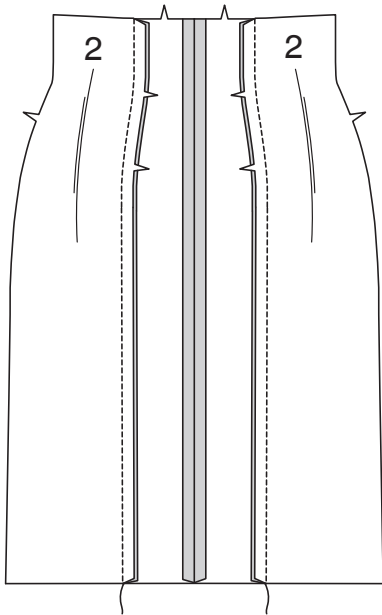


FRONT

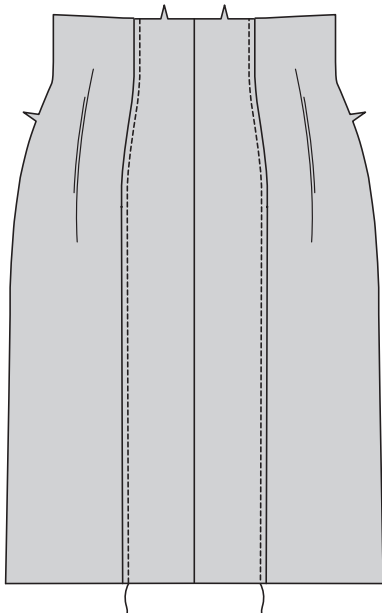
- 2.** Pin FRONT (1) sections, RIGHT sides together, matching notches. Stitch center seam.



- 3.** Pin SIDE FRONT (2) sections to front, RIGHT sides together, matching notches. Stitch side front seam. Press seams toward front.

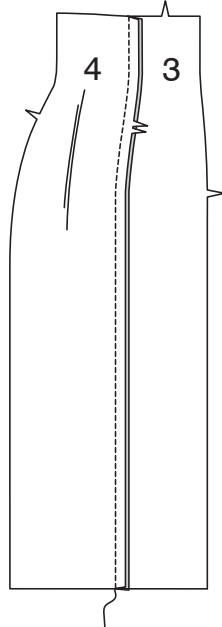


- 4.** TOPSTITCH side front seam.

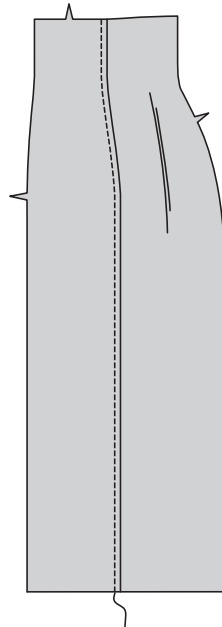


BACK

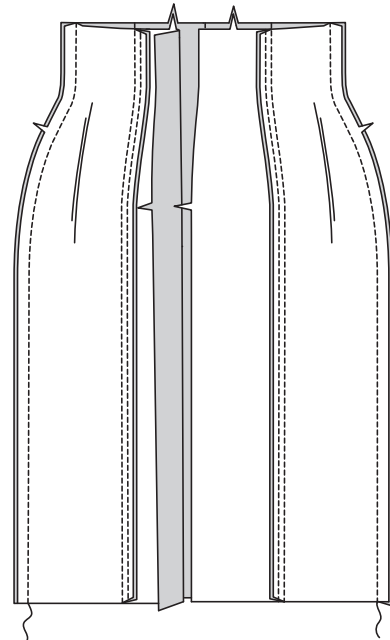
- 5.** Pin BACK (3) to SIDE BACK (4), RIGHT sides together, matching notches. Stitch side back seam. Press seams toward center back.



- 6.** TOPSTITCH side back seam.



- 7.** Stitch back to front at sides.



ZIPPER

Apply zipper to skirt in the same manner as described for SKIRT A; ZIPPER.

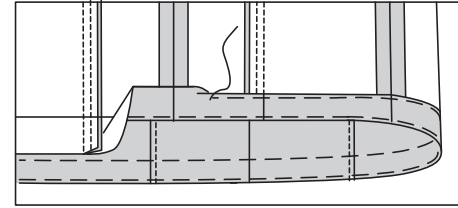
WAISTLINE FACING

Prepare and stitch waistline facing to skirt in the same manner as described for SKIRT A; WAISTLINE FACING.

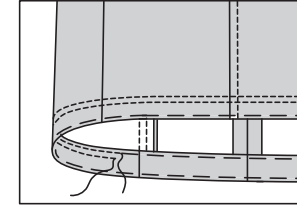
FINISHING

HEM

- 8.** Turn up a 1-1/2" (3.8cm) hem on lower edge of skirt. Baste close to fold. Turn under 1/4" (6mm) on raw edge. Baste hem in place close to upper edge. Press.

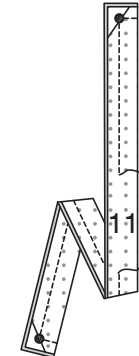


- 9.** TOPSTITCH hem along upper basting. Stitch again 1/4" (6mm) below first stitching.



FRONT BANDS

- 10.** With RIGHT sides together, fold each FRONT BAND (11) section along foldline, matching large dots. Stitch, leaving an opening on long edge for turning. Trim seam.



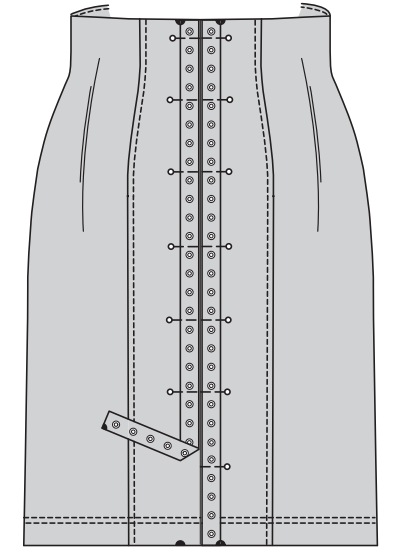
- 11.** Turn right side out; press. SLIPSTITCH opening edges.



- 12.** Apply eyelets to each band, centering over small dots, following manufacturer's instructions.

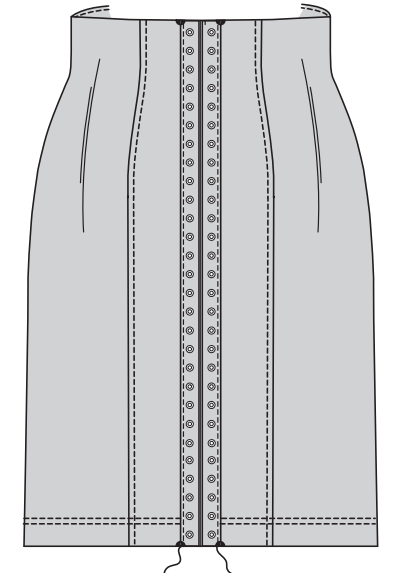


- 13.** On outside, pin each band to skirt front, matching large dots, having fold edges even with center seam and short ends even with skirt.

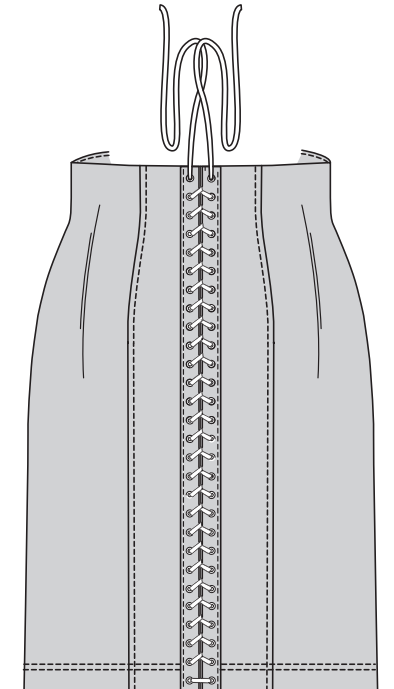


- 14.** Using a zipper foot, EDGESTITCH side edges of band to skirt between dots, keeping short ends free.

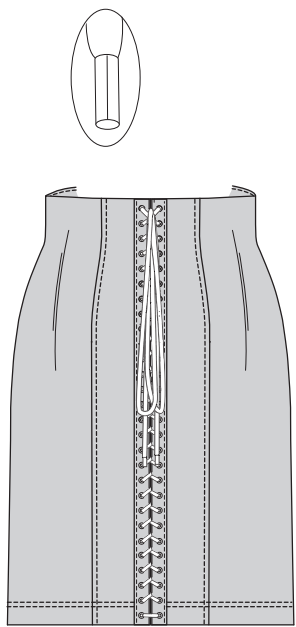
NOTE: For corset lacing, measure length of center front seam twice. Cut a piece of purchased corset lacing to this measurement, plus 90" (229cm).



- 15.** Lace corset lacing through eyelets, starting at lower eyelets and ending at upper eyelets, having ends extending evenly.



16. Apply purchase corset tipping to ends of corset lacing, following manufacturer's instructions. Tie ends of corset lacing as shown.



FRANÇAIS

PLANS DE COUPE

⊕ Indique: pointe de poitrine, ligne de taille, de hanches et/ou avantbras. Ces mesures sont basées sur la circonférence du vêtement fini. (Mesures du corps + Aisance confort + Aisance mode) Ajuster le patron si nécessaire.

Les lignes épaisses sont les LIGNES DE COUPE, cependant, des rentrés de 1.5cm sont compris, sauf si indiqué différemment. Voir EXPLICATIONS DE COUTURE pour largeur spécifiée des rentrés.

Choisir le(s) plan(s) de coupe selon modèle/largeur du tissu/taille. Les plans de coupe indiquent la position approximative des pièces et peut légèrement varier selon la taille du patron.

Les plans de coupe sont établis pour tissu avec/sans sens. Pour tissu avec sens, pelucheux ou certains imprimés, utiliser un plan de coupe AVEC SENS.

ENDROIT DU PATRON	ENVERS DU PATRON	ENDROIT DU TISSU	ENVERS DU TISSU

S/T = SIZE(S)/TAILLE(S)
* = WITH NAP/AVEC SENS
S/L = SELVAGE(S)/LISIÈRE(S)
AS/TT = ALL SIZE(S)/TOUTES TAILLE(S)
** = WITHOUT NAP/SANS SENS
F/P = FOLD/PLIURE
CF/PT = CROSSWISE FOLD/PLIURE TRAME

Disposer le tissu selon le plan de coupe. Si ce dernier indique...

DROIT FIL—A placer sur le droit fil du tissu, parallèlement aux lisières ou au pli. Pour plan "avec sans," les flèches seront dirigées dans la même direction. (Pour fausse fourrure, placer la pointe de la flèche dans le sens descendant des poils.)

SIMPLE EPAISSEUR—Placer l'endroit sur le dessus. (Pour fausse fourrure, placer le tissu l'endroit dessous.)

DOUBLE EPAISSEUR

AVEC PLIURE—Placer endroit contre endroit.

* SANS PLIURE—Plier le tissu en deux sur la TRAME, endroit contre endroit. Couper à la pliure, de lisière à lisière (A). Placer les 2 épaisseurs dans le même sens du tissu, endroit contre endroit (B).

PLIURE—Placer la ligne du patron exactement sur la pliure NE JAMAIS COUPER sur cette ligne.

Si la pièce se présente ainsi...

• Couper d'abord les autres pièces, réservant du tissu (A). Plier le tissu et couper la pièce sur la pliure, comme illustré (B).

★ Couper d'abord les autres pièces, réservant pour la pièce en question. Déplier le tissu et couper la pièce sur une seule épaisseur.

Couper régulièrement les pièces le long de la ligne de coupe indiquée pour la taille choisie, coupant les crans vers l'extérieur.

Marquer repères et lignes avant de retirer le patron. (Pour fausse fourrure, marquer sur l'envers du tissu.)

NOTE: Les parties encadrées avec des pointillées sur les plans de coupe (a! b! c!) représentent les pièces coupées d'après les mesures données.

EXPLICATIONS DE COUTURE

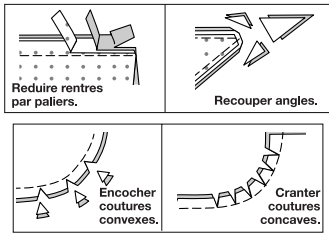
RENTRES DE COUTURE COMPRIS

Les rentrés sont tous de 1.5cm, sauf si indiqué différemment.

LEGENDE DES CROQUIS

Endroit	Envers	Entoilage
Doubture	Triplure	

Au fur et à mesure de l'assemblage, repasser les rentrés ensemble puis ouverts, sauf si contre indiqué. Pour aplatir les coutures, cranter les rentrés où nécessaire.



GLOSSAIRE

Les termes techniques, imprimés en **CARACTERES GRAS** au cours de l'assemblage, sont expliqués ci-dessous.

PIQUER LE BORD/PIQUER AU BORD – Piquer près du bord fini ou de la couture.

FINIR - Piquer à 6 mm du bord non fini et finir avec une des méthodes suivantes : (1) couper aux ciseaux à denteler OU (2) surfiler OU (3) replier le long de la piqûre et piquer près de la pliure OU (4) Finir à la surjeteuse.

FACULTATIF POUR LES OURLETS : Si désiré, poser un extra-fort (ruban bordure).

POINTS COULÉS - Glisser l'aiguille dans le bord plié et faire un point au-dessous dans le vêtement, ne prenant qu'un seul fil.

SURPIQUER – En utilisant le pied presseur comme un guide, sur l'endroit, piquer à 6 mm du bord, de la couture ou d'une autre piqûre, ou surpiquer comme spécifié.

SOUS-PIQUER – Déplier la parementure ou au-dessous du vêtement ; piquer sur le rentré près de la couture.

JUPE A

ENTOILAGE

1. Faire adhérer l'ENTOILAGE sur l'envers de chaque pièce correspondante en TISSU, en suivant la notice d'utilisation.

DEVANT

NOTE : Préparer chaque pièce de la pièce superposée comme suit :
2. Rentrer au fer 1.5 cm sur le bord inférieur de la pièce superposée entre les petits cercles. Bâtir les bords non finis.

3. Pour matelasser la pièce superposée, sur l'endroit, piquer sur les lignes de piqûre.

4. Préparer les pièces de la PIÈCE SUPERPOSÉE DEVANT (5).

5. Épingler l'envers de la pièce superposée devant sur l'endroit du DEVANT (1), en faisant coïncider les encoches et les cercles, ayant le bord supérieur et du côté au même niveau. Bâtir.

6. PIQUER AU BORD le bord inférieur pressé de la pièce superposée sur le devant.

7. Épingler les pièces du devant, ENDROIT CONTRE ENDROIT, en faisant coïncider les encoches et les cercles. Piquer la couture du milieu.

8. Préparer les pièces de la PIÈCE SUPERPOSÉE CÔTÉ DEVANT (6).

9. Épingler l'envers de la pièce superposée côté devant sur l'endroit du CÔTÉ DEVANT (2), en faisant coïncider les encoches et les cercles, ayant le bord supérieur et du côté au même niveau. Bâtir.

10. PIQUER AU BORD le bord inférieur pressé de la pièce superposée sur le côté devant.

11. Épingler les pièces du côté devant sur le devant, ENDROIT CONTRE ENDROIT, en faisant coïncider les encoches et les cercles. Piquer les coutures du côté devant.

DOS

12. Préparer les pièces de la PIÈCE SUPERPOSÉE DOS (7).

13. Épingler l'envers de la pièce superposée dos sur l'endroit du DOS (3), en faisant coïncider les encoches et les cercles, ayant le bord supérieur et du côté au même niveau. Bâtir.

14. PIQUER AU BORD le bord inférieur pressé de la pièce superposée sur le dos.

15. Préparer les pièces de la PIÈCE SUPERPOSÉE CÔTÉ DOS (8).

16. Épingler l'envers de la pièce superposée côté dos sur l'endroit du CÔTÉ DOS (4), en faisant coïncider les encoches et les cercles, ayant le bord supérieur et du côté au même niveau. Bâtir.

17. PIQUER AU BORD le bord inférieur pressé de la pièce superposée sur le côté dos.

18. Épingler les pièces du côté dos sur le dos, ENDROIT CONTRE ENDROIT, en faisant coïncider les encoches et les cercles. Piquer la couture du côté dos.

19. Piquer le dos et le devant sur les côtés.

FERMETURE À GLISSIÈRE

20. Épingler les pièces du dos, ENDROIT CONTRE ENDROIT. Piquer la couture du milieu dos du bord inférieur jusqu'à l'encoche.

21. Ouvrir la fermeture à glissière. Placer vers le bas sur le rentré étendu, en plaçant l'arrêt de fermeture juste au-dessous de la ligne de couture supérieure et les dents de la fermeture sur la ligne de couture. Bâtir au centre du ruban de la fermeture, en maintenant la jupe libre.

22. Fermer la fermeture. Soulever la tirette. Étendre la jupe à plat. Bâtir à un peu moins de 6 mm des dents de la fermeture et à travers le bord inférieur.

23. Sur l'endroit, piquer le long du bâti à travers toute l'épaisseur, comme illustré, en utilisant un pied à fermeture. Enlever le bâti.

OURLET

24. Relever un ourlet de 3.8 cm sur le bord inférieur de la jupe. Bâtir près de la pliure. Rentrer 6 mm sur le bord non fini. Bâtir l'ourlet sur place près du bord supérieur. Presser.

25. SURPIQUER l'ourlet le long du bâti supérieur.

RUBAN D'ŒILLETS

NOTE : Au moment d'appliquer le ruban d'œillets acheté, assurez-vous d'aligner les rubans d'œillets pour les faire coïncider lors de la pose du cordon pour corset, en maintenant les œillets supérieurs juste au-dessous du rentré.
26. Mesurer la longueur de la couture du milieu devant. Couper deux morceaux de ruban d'œillets, chacun de cette mesure, plus 2.5 cm.

27. Sur l'endroit, épingler les morceaux du ruban d'œillets sur la jupe devant, ayant les bords du pli le long de la couture du milieu, les bords supérieurs au même niveau et le bord inférieur s'étendant au-dessous de l'ourlet.

28. Rentrer le bord inférieur du ruban d'œillets au même niveau que le bord de l'ourlet. Égaliser le bord pressé au-dessous de l'œillet inférieur, si nécessaire. Bâtir le bord pressé vers le dessous du ruban d'œillets.

29. En utilisant un pied à fermeture, **PIQUER AU BORD** le long bord du côté de chaque bande sur la jupe, en maintenant libres les bords intérieurs et les extrémités courtes.

30. Mesurer la longueur des coutures du côté devant. Couper quatre morceaux du ruban d'œillets, chacun de cette mesure, plus 2.5 cm.

31. Préparer et appliquer les rubans d'œillets sur chaque couture du côté devant comme décrit pour le milieu devant.

32. Mesurer la longueur des coutures du côté dos. Couper quatre morceaux du ruban d'œillets, chacun de cette mesure, plus 2.5 cm.

33. Préparer et appliquer les rubans d'œillets sur chaque couture du côté dos comme décrit pour le milieu devant.

PAREMENTURE DE TAILLE

34. Piquer la PAREMENTURE DEVANT (9) et les pièces de la PAREMENTURE DOS (10) sur les côtés.

FINIR le bord inférieur.

35. ENDROIT CONTRE ENDROIT, épingler la parementure sur le bord supérieur de la jupe, en faisant coïncider les encoches, les milieux et les coutures latérales ; bâtir. (Les bords du dos s'étendent). Piquer ; égaliser les coutures.

36. SOUS-PIQUER la parementure.

37. Retourner la parementure vers l'intérieur, en repliant les bords du dos pour dégager les rubans de la fermeture. Coudre aux rubans de la fermeture aux **POINTS COULÉS** ; presser. Bâtir les coutures.

FINITION

NOTE : Pour le cordon pour corset, mesurer deux fois la longueur de la couture du milieu devant. Couper cinq morceaux du cordon pour corset acheté, chacun de cette mesure, plus 229 cm.

38. Pour le milieu devant, faire passer un morceau de cordon dans les œillets, en commençant sur les œillets inférieurs et en arrêtant aux œillets supérieurs, ayant les bouts s'étendre uniformément.

39. Poser les embouts pour baleine achetés sur les bouts du cordon, en suivant la notice d'utilisation. Nouer les bouts du cordon comme illustré.

40. Pour chaque côté devant et côté dos, faire passer un cordon dans les œillets, en commençant sur les œillets supérieurs et en arrêtant aux œillets inférieurs, ayant les bouts s'étendre uniformément.

41. Appliquer les embouts pour baleine sur les bouts du cordon, en suivant la notice d'utilisation. Nouer les bouts du cordon comme illustré.

JUPE B

ENTOILAGE

1. Biaisier les coins de l'ENTOILAGE, comme illustré. Faire adhérer l'entoilage sur l'envers de chaque pièce correspondante en TISSU, en suivant la notice d'utilisation.

DEVANT

2. Épingler les pièces du DEVANT (1), ENDROIT CONTRE ENDROIT, en faisant coïncider les encoches. Piquer la couture du milieu.

3. Épingler les pièces du CÔTÉ DEVANT (2) sur le devant, ENDROIT CONTRE ENDROIT, en faisant coïncider les encoches. Piquer la couture du côté devant. Presser les coutures vers le devant.

4. SURPIQUER la couture du côté devant.

DOS

5. Épingler le DOS (3) sur le CÔTÉ DOS (4), ENDROIT CONTRE ENDROIT, en faisant coïncider les encoches. Piquer la couture du côté dos. Presser les coutures vers le milieu dos.

6. SURPIQUER la couture du côté dos.

7. Piquer le dos et le devant sur les côtés.

FERMETURE À GLISSIÈRE

Poser la fermeture à glissière sur la jupe comme décrit pour la JUPE A ; FERMETURE À GLISSIÈRE.

PAREMENTURE DE TAILLE

Préparer et piquer la parementure de taille sur la jupe comme décrit pour la JUPE A ; PAREMENTURE DE TAILLE.

FINITION

OURLET
8. Relever un ourlet de 3.8 cm sur le bord inférieur de la jupe. Bâtir près de la pliure. Rentrer 6 mm sur le bord non fini. Bâtir l'ourlet sur place près du bord supérieur. Presser.

9. SURPIQUER l'ourlet le long du bâti supérieur. Piquer de nouveau à 6 mm au-dessous de la première piqûre.

BANDES DEVANT

10. ENDROIT CONTRE ENDROIT, plier chaque pièce de la BANDE DEVANT (11) sur la ligne de pliure, en faisant coïncider les grands cercles. Piquer, en laissant une ouverture sur le long bord pour retourner. Égaliser la couture.

11. Retourner à l'endroit ; presser. Coudre les bords de l'ouverture aux **POINTS COULÉS**.

12. Appliquer les œillets sur chaque bande, en centrant par-dessus les petits cercles, en suivant la notice d'utilisation.

13. Sur l'endroit, épingler chaque bande sur la jupe devant, en faisant coïncider les grands cercles, ayant les bords du pli au même niveau que la couture du milieu et les extrémités courtes au même niveau que la jupe.

14. En utilisant un pied à fermeture, **PIQUER AU BORD** les bords du côté de la bande sur la jupe entre les cercles, en maintenant libres les extrémités courtes.
NOTE : Pour le cordon pour corset, mesurer deux fois la longueur de la couture du milieu devant. Couper un morceau de cordon pour corset acheté de cette mesure, plus 229 cm.

15. Faire passer le cordon dans les œillets, en commençant sur les œillets inférieurs et en arrêtant aux œillets supérieurs, ayant les extrémités s'étendre uniformément.

16. Appliquer les embouts pour baleine achetés sur les bouts du cordon, en suivant la notice d'utilisation. Nouer les bouts du cordon comme illustré.

