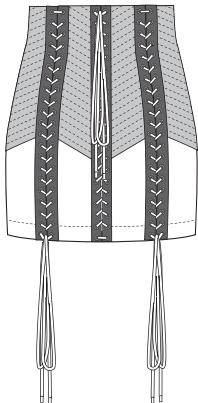
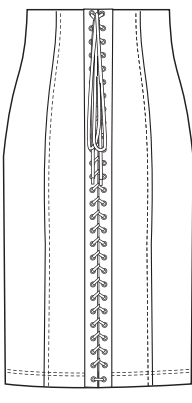


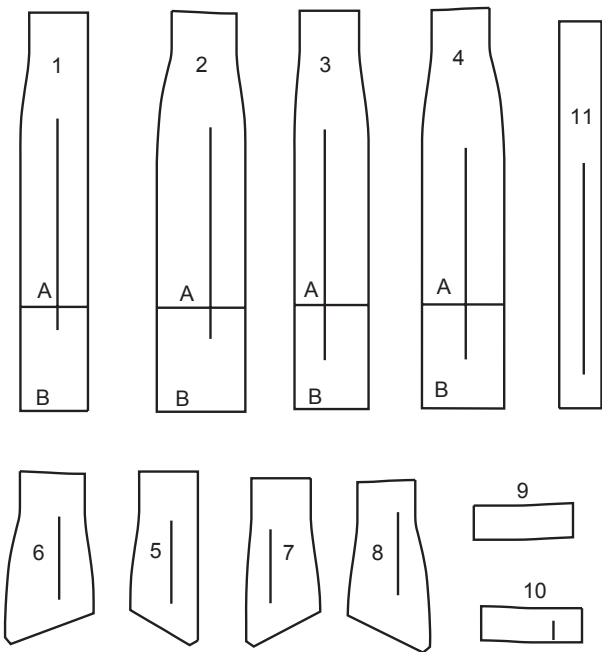
VORDERTEIL



A



B



- 1 VORDERTEIL B  
2 SEITL. VORDERTEIL - B  
3 RÜCKENTEIL - B  
4 SEITL. RÜCKENTEIL - B  
5 VORD. ÜBERLAGERUNG - A  
6 SEITL. VORD. ÜBERLAGERUNG - A  
7 RÜCKW. ÜBERLAGERUNG - A  
8 SEITL. RÜCKW. ÜBERLAGERUNG - A  
9 VORD. BESATZ - A,B  
10 RÜCKW. BESATZ - A,B  
11 VORD. BAND – B

KÖRPERMASSE

DAMEN

Größe	6	8	10	12	14	16	18	20	22	24
Oberweite(cm)	78	80	83	87	92	97	102	107	112	117
Tailenweite	58	61	64	67	71	76	81	87	94	97
Hüftweite	83	85	88	92	97	102	107	112	117	122
rückw. Tailenl.	39.5	40	40.5	41.5	42	42.5	43	44	44	45

STOFFSCHNITTEILE

☉ Bezeichnet Brustumfang, Taillenumfang, Hüftumfang und/oder Bizeps. Die Maße beziehen sich auf den Umfang des fertigen Kleidungsstücks (Körpermaß + Trageerleichterung + Design-Erleichterung). Passen Sie das Schnittmuster bei Bedarf an.

Die gezeigten Linien sind SCHNITTLINIEN, jedoch sind Nahtzugaben von 1.5 cm inbegriffen, sofern nicht anders angegeben.  
Siehe NÄHTIGE INFORMATIONEN für Nahtzugaben.

Suchen Sie das/die Layout(s) nach Kleidungsstück/Ansicht, Stoffbreite und Größe. Die Layouts zeigen die ungefähre Position der Schnittmusterteile; die Position kann je nach Schnittmustergröße leicht variieren.

Alle Layouts sind für Stoffe mit oder ohne Strichrichtung, sofern nicht anders angegeben. Für Stoffe mit Strichrichtung, Flor, Schattierung oder einseitigem Design verwenden Sie das Layout MIT STRICHRICHTUNG.

RECHTE MUSTERSEITE	LINKE MUSTERSEITE	RECHTE STOFFSEITE	LINKE STOFFSEITE

G = GRÖSSE  
AG = ALLE GRÖSSEN  
\* = MIT STRICHRICHTUNG  
\*\* = OHNE STRICHRICHTUNG  
SELVAGE(S) WEBKANTE(N)  
FOLD = STOFFBRUCH  
SINGLE THINKNESS = EINZELNE DICKE  
DOUBLE THINKNESS = DOPPLETE DICKE  
CROSSWISE FOLD = QUERFALTE

Positionieren Sie den Stoff wie auf dem Layout angegeben. Wenn das Layout zeigt...

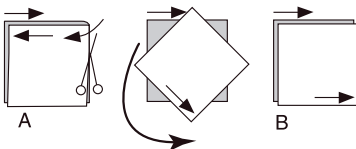
**FADENLAUF:** Legen Sie die Linie auf den geraden Fadenlauf des Stoffes und halten Sie sie parallel zur Webkante oder zum Falz. Beim Layout "mit Strichrichtung" sollten die Pfeile in dieselbe Richtung zeigen. (Bei Stoffen mit Pelzflor zeigen die Pfeile in Richtung des Flors).

**EINZELNE DICKE** - Legen Sie den Stoff mit der rechten Seite nach oben. (Bei Webpelzstoffen wird der Flor nach unten gelegt.)

DOPPELTE DICKE

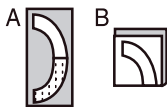
**MIT STOFFBRUCH** - Legen Sie den Stoff mit der rechten Seite nach oben.

\* **OHNE STOFFBRUCH** - Legen Sie den Stoff rechts auf rechts und falten Sie ihn kreuzweise. Schneiden Sie den Falz von Webkante zu Webkante ein (A). Halten Sie die rechten Seiten zusammen und drehen Sie die obere Lage vollständig um, so dass der Flor in dieselbe Richtung wie die untere Lage verläuft.



**STOFFBRUCH** - Legen Sie die angegebene Kante genau entlang der Falz des Stoffes. Schneiden Sie NIEMALS an dieser Linie. Wenn das Schnittmusterteil so dargestellt ist...

● Schneiden Sie zuerst die anderen Teile zu und lassen Sie dabei genügend Stoff für dieses Teil übrig (A). Falten Sie den Stoff und schneiden Sie das Stück wie gezeigt am Stoffbruch zu (B).



★ Schneiden Sie das Stück nur einmal zu. Schneiden Sie zuerst die anderen Teile zu, so dass genügend Stoff für dieses Teil vorhanden ist. Öffnen Sie den Stoff; schneiden Sie das Teil auf einer einzigen Lage zu.

Schneiden Sie alle Teile entlang der für die gewünschte Größe angegebenen Schnittlinie mit langen, gleichmäßigen Scherenstrichen aus, wobei die Kerben nach außen zeigen.

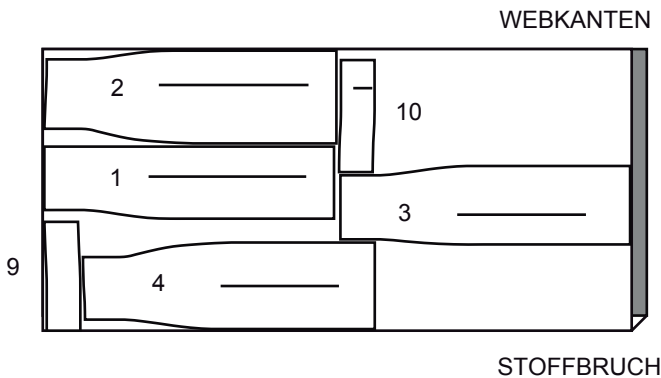
Übertragen Sie alle Markierungen und Konstruktionslinien, bevor Sie das Schnittmustergewebe entfernen. (Bei Pelzflor-Stoffen übertragen Sie die Markierungen auf die linke Seite).

**HINWEIS:** Die gestrichelten Kästchen ( a! b! c! ) in den Layouts stellen die Teile dar, die nach den angegebenen Maßen zugeschnitten werden.

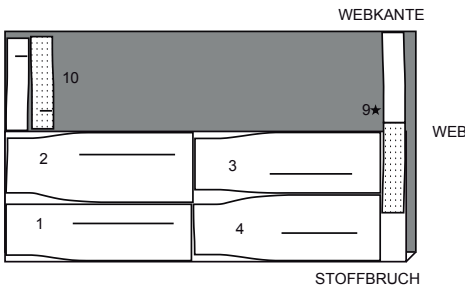
ROCK A

TEILE: 1 2 3 4 9 10

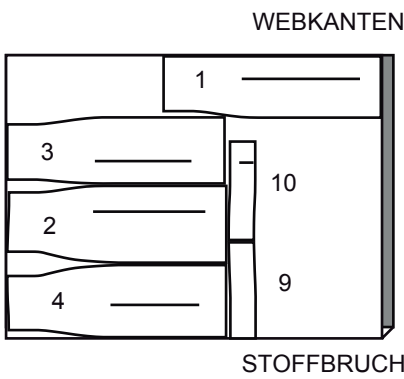
45" (115 cm) \*  
G  
Größen 6 8 10 12 14



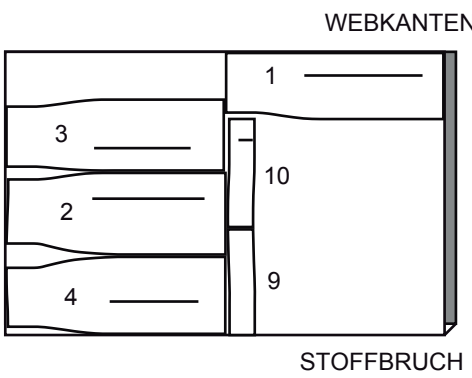
45" (115 cm) \*  
G  
Größen 16 18 20 22 24



60" (150 cm) \*  
G  
Größen 6 8 10 12 14 16 18 20



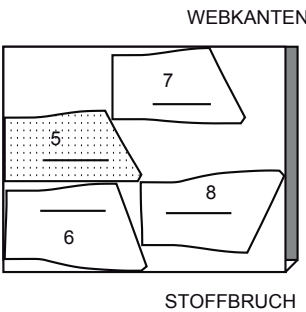
60" (150 cm) \*  
G  
SIZE 22 24



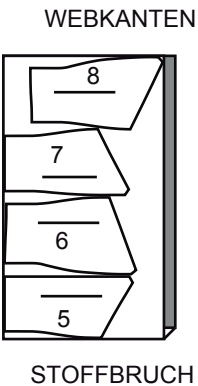
GARNITURSTOFF A (ÜBERLAGERUNG EINLAGE B)

TEILE: 5 6 7 8

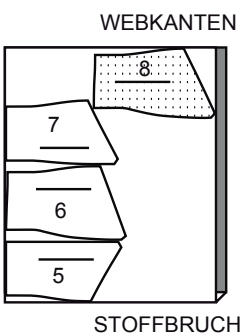
45" (115 cm) \*  
AG



60" (150 cm) \*  
G  
Größen 6 8 10 12 14 16 18 20



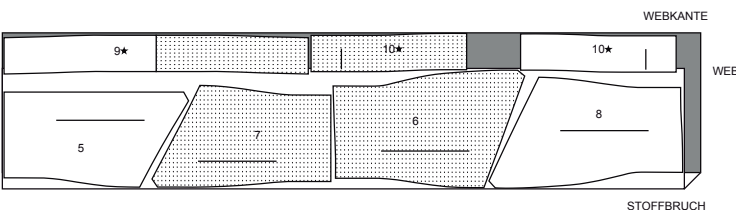
60" (150 cm) \*  
G  
Größen 22 24



EINLAGE A

TEILE: 5 6 7 8 9 10

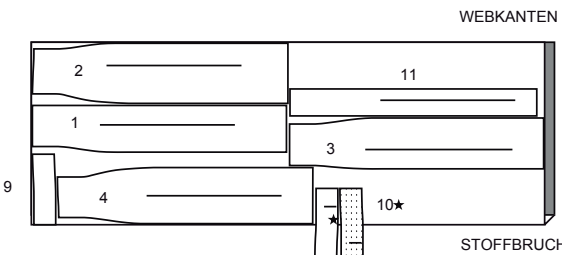
20" (51CM)  
AG



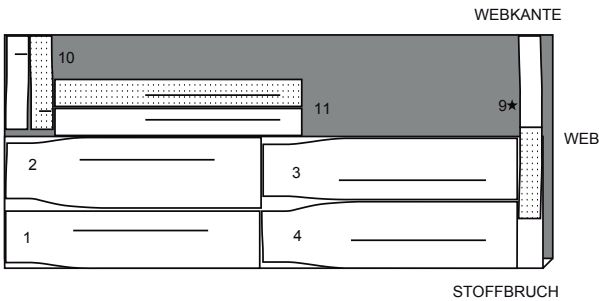
ROCK B

TEILE: 1 2 3 4 9 10 11

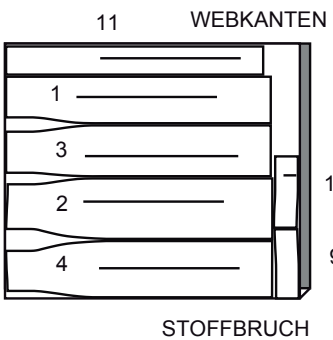
45" (115 cm) \*  
G  
Größen 6 8 10 12 14



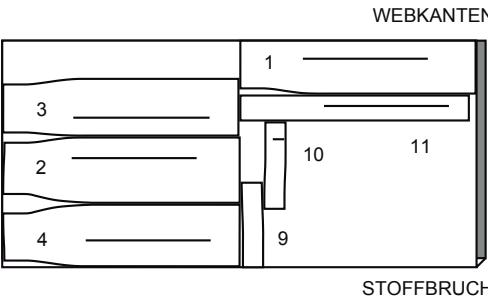
45" (115 cm) \*  
G  
Größen 16 18 20 22 24



60" (150 cm) \*  
G  
Größen 6 8 10 12



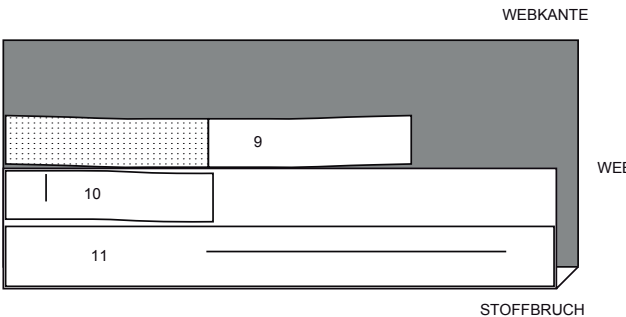
60" (150 cm) \*  
G  
Größen 14 16 18 20 22 24



EINLAGE B

TEILE: 9 10 11

20" (51CM)  
AG



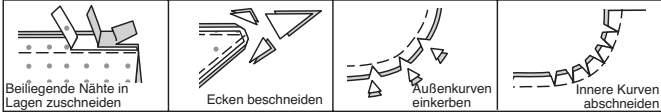
### NÄHANGABEN

1.5 cm NAHTZUGABEN SIND INBEGRIFFEN,  
(sofern nicht anders angegeben).

#### GRAFIK

rechte Seite	linke Seite	Einlage	Futter	Innenfutter

Bügeln Sie beim Nähen. Nähte flach bügeln, dann aufbügeln, sofern nicht anders angegeben. Schneiden Sie die Nahtzugaben ein, wo nötig, damit sie flach liegen.



### GLOSSAR

Nähbegriffe, die in der Nähanleitung in **FETTDRUCK** erscheinen, werden im Folgenden erklärt.

**KNAPPKANTIG NÄHEN** - Nähen Sie dicht an der fertigen Kante oder Naht.

**VERSÄÜBERN**- Nähen Sie 6 mm von der Schnittkante entfernt und versäubern Sie mit einer der folgenden Methoden ab: (1) mit Hilfe einer Zickzackschere ODER (2) mit Overlockstichen ODER (3) entlang der Steppnaht wenden und dicht an der Falte nähen ODER (4) mit Hilfe einer Overlock-Maschine.

**OPTIONAL FÜR SÄUME:** Bringen Sie ein Nahtbindeband an.

**SÄUMEN**- Nadel durch eine gefaltete Kante schieben, dann einen Faden des darunter liegenden Stoffes aufnehmen.

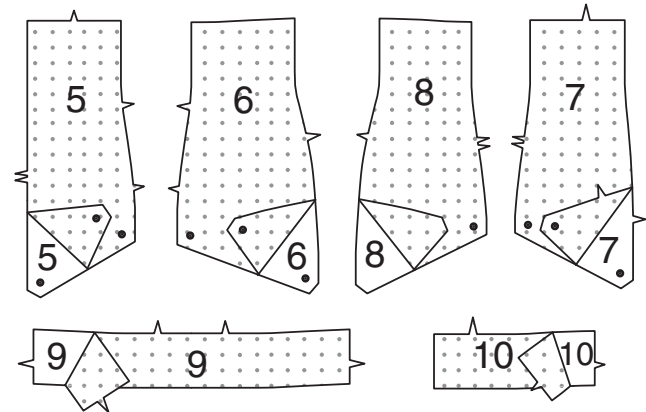
**ABSTEPPEN**- Nähen Sie auf der Außenseite 6 mm von der Kante, der Naht oder der vorherigen Naht entfernt, wobei Sie den Nähfuß als Führung verwenden, oder nähen Sie an den in der Anleitung angegebenen Stellen.

**UNTERSTEPPEN** - Öffnen Sie den Besatz oder die Unterseite des Kleidungsstücks; nähen Sie auf der Nahtzugabe dicht an der Naht.

### ROCK A

#### EINLAGE

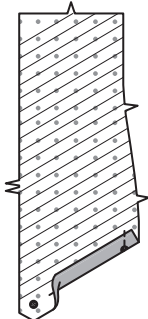
Kleben Sie die EINLAGE auf die linke Seite jedes passenden STOFFABSCHNITTS gemäß den Anweisungen des Herstellers.



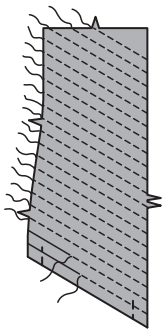
#### VORDERTEIL

**HINWEIS:** Bereiten Sie jeden Überlagerungsabschnitt wie folgt vor:

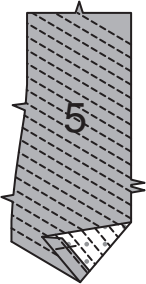
Bügeln Sie 1.5 cm an der Unterkante des Überlagerungsabschnitts zwischen kleinen Punkten ein. Heften Sie die Schnittkanten.



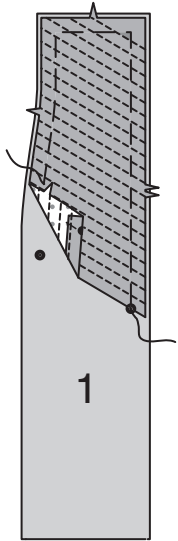
Nähen Sie zum Überlagerung an der Außenseite entlang der Nahtlinien.



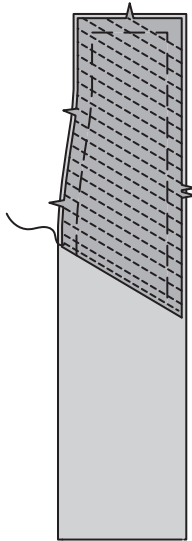
Bereiten Sie die VORD. ÜBERLAGERUNG (5) vor.



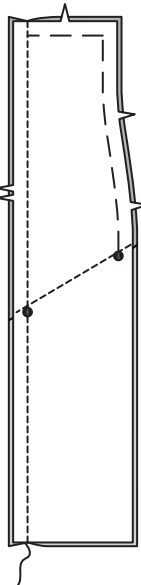
Stecken Sie die linke Seite der vorderen Überlagerung auf die rechte Seite vom VORDERTEIL (1), wobei die Kerben und Punkte übereinstimmen und die Ober- und Seitenkanten gleichmäßig sind. Heften.



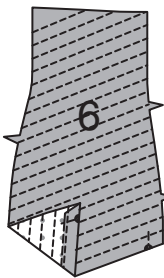
**NÄHEN** Sie die untere gebügelte Kante der Überlagerung an das Vordertei **KNAPPKANTIG**.



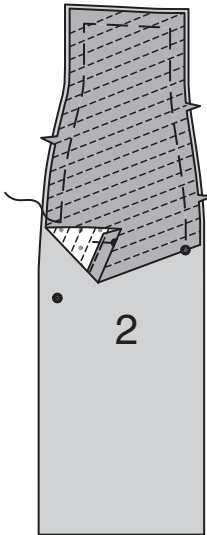
RECHTS AUF RECHTS stecken Sie die Vorderteile, wobei die Kerben und die Punkte übereinstimmen. Nähen Sie die Mittelnäht.



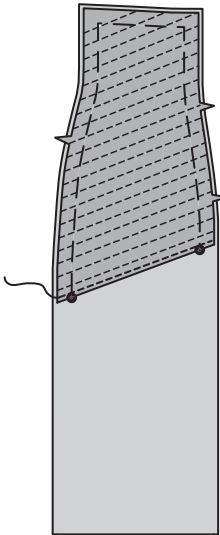
Bereiten Sie die SEITL. VORD. ÜBERLAGERUNG (6) vor.



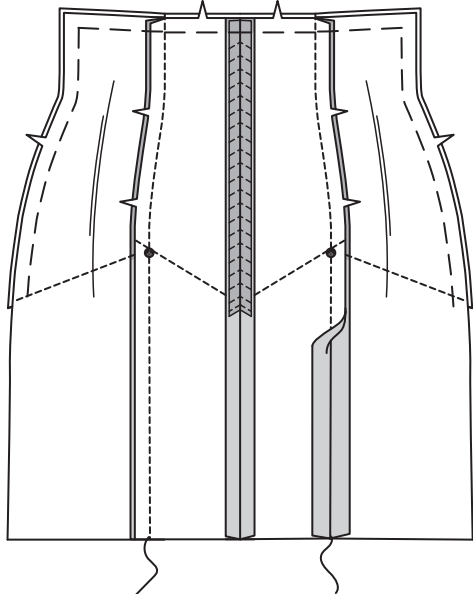
Stecken Sie die linke Seite der seitl. vorderen Überlagerung auf die rechte Seite vom SEITL. VORDERTEIL (2), wobei die Kerben und Punkte übereinstimmen und die Ober- und Seitenkanten gleichmäßig sind. Heften.



**NÄHEN** Sie die untere gebügelte Kante der Überlagerung an das seitl. Vordertei **KNAPPKANTIG**.

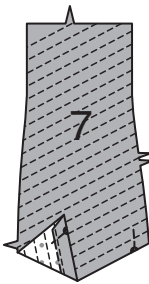


Stecken Sie die seitlichen Vorderteile rechts auf rechts an das Vorderteil, wobei die Kerben und Punkte übereinstimmen. Nähen Sie die vorderen Seitennähte.

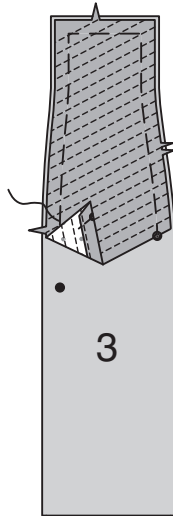


#### RÜCKENTEIL

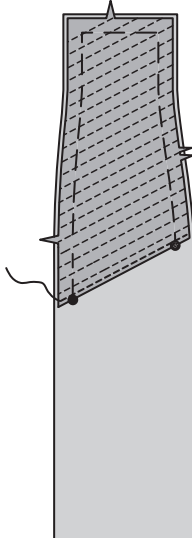
Bereiten Sie die RÜCKW. ÜBERLAGERUNG (7) vor.



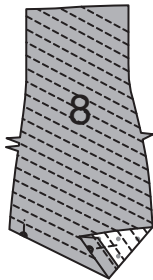
Stecken Sie die linke Seite der rückw. Überlagerung auf die rechte Seite vom RÜCKENTEIL (3), wobei die Kerben und Punkte übereinstimmen und die Ober- und Seitenkanten gleichmäßig sind. Heften.



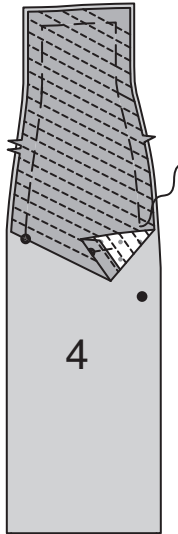
**NÄHEN** Sie die untere gebügelte Kante der Überlagerung an das Rückenteil **KNAPPKANTIG**.



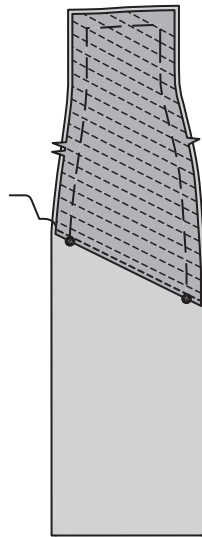
Bereiten Sie die SEITL. RÜCKW. ÜBERLAGERUNG (8) vor.



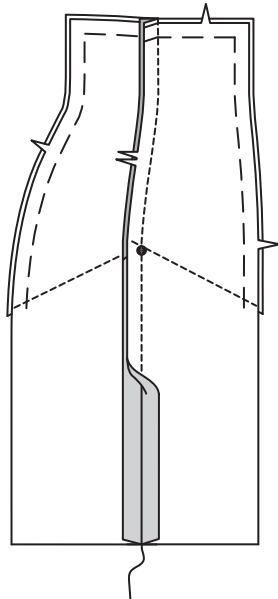
Stecken Sie die linke Seite der seitl. rückw. Überlagerung auf die rechte Seite vom SEITL. RÜCKENTEIL (4), wobei die Kerben und Punkte übereinstimmen und die Ober- und Seitenkanten gleichmäßig sind. Heften.



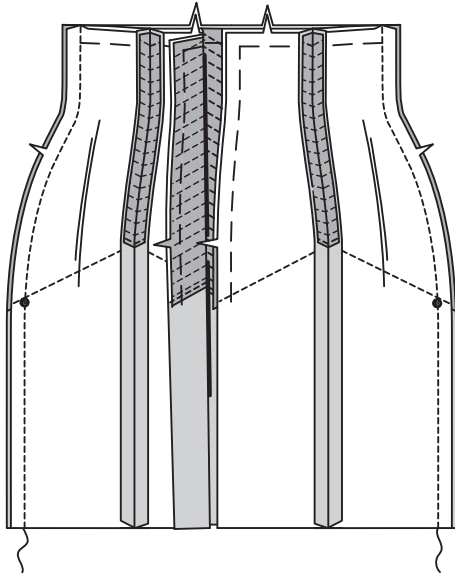
**NÄHEN** Sie die untere gebügelte Kante der Überlagerung an das seitl. Rückenteil **KNAPPKANTIG**.



Stecken Sie die seitlichen Rückenteile RECHTS AUF RECHTS an das Rückenteil, wobei die Kerben und Punkte übereinstimmen. Nähen Sie die rückw. Seitennähte.

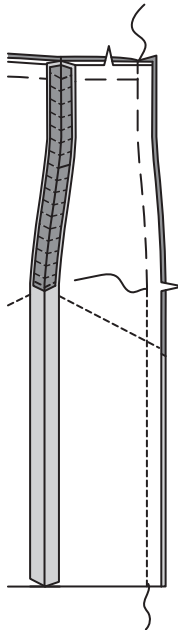


Nähen Sie das Rückenteil an den Seiten an das Vorderteil.

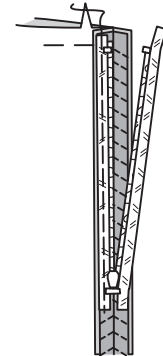


#### REISSVERSCHLUSS

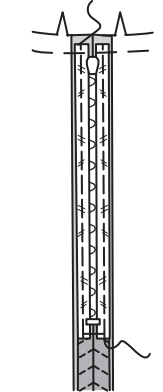
RECHTS AUF RECHTS stecken Sie die Rückenteile. Nähen Sie die Mittelnäht von der Unterkante bis zur Kerbe.



Öffnen Sie den Reißverschluss. Legen Sie die Oberseite nach unten auf die verlängerte Nahtzugabe, platzieren Sie den Reißverschlussanschlag knapp unterhalb der Nahtlinie und die Reißverschlusszähne auf der Nahtlinie. Heften Sie in der Mitte des Reißverschlussbandes, halten Sie den Rock frei.

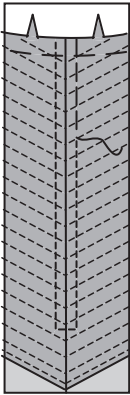


Schließen Sie den Reißverschluss. Klappen Sie die Zuglasche nach oben. Breiten Sie den Rock flach aus. Heften Sie knapp 6 mm von den Reißverschlusszähnen und über die Unterkante.



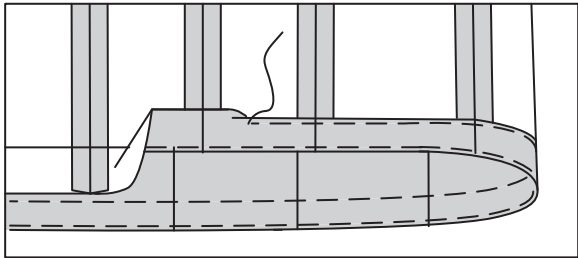


Nähen Sie auf der Außenseite mit einem Reißverschlussfuß wie gezeigt entlang der Heftung durch alle Dicken. Entfernen Sie die Heftung.

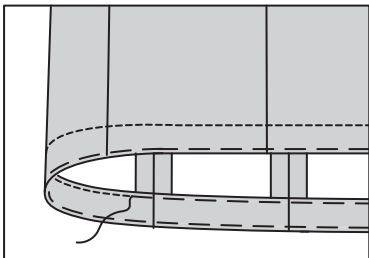


SAUM

Schlagen Sie einen 3.8 cm breiten Saum an der unteren Kante des Rocks hoch. Heften Sie dicht an der Falte. Drehen Sie 6 mm an der Schnittkante ein. Heften Sie den Saum dicht an der Oberkante fest. Bügeln Sie.



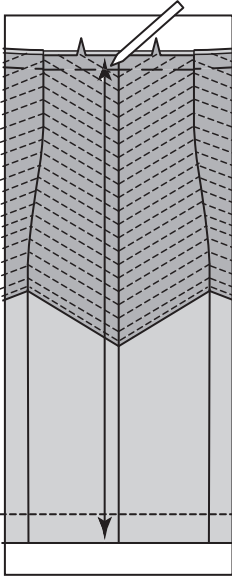
STEPPEN Sie den Saum entlang der oberen Heftung **AB**.



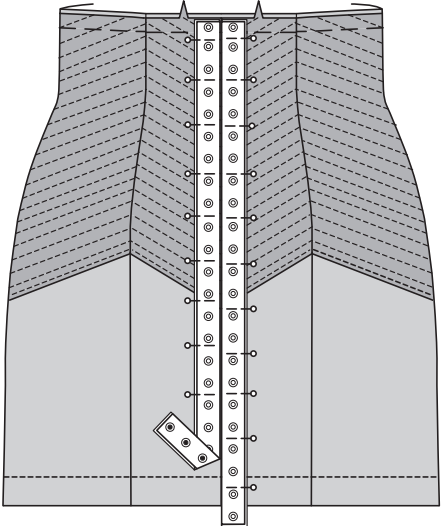
ÖSENBAND

**HINWEIS:** Wenn Sie gekauftes Ösenband anbringen, achten Sie darauf, dass die Ösenbänder so ausgerichtet sind, dass sie beim Anbringen der Korsettschnürung übereinstimmen und die oberen Ösen knapp unter der Nahtzugabe bleiben.

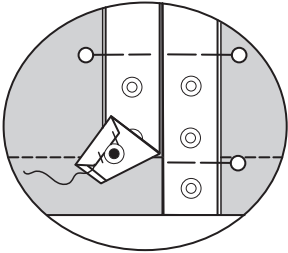
Messen Sie die Länge der vorderen Mittelnäht. Schneiden Sie zwei Stücke gekauftes Ösenband auf dieses Maß plus 2.5 cm zu.



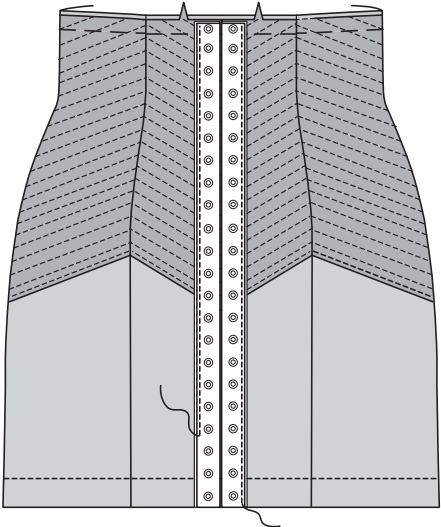
Stecken Sie die gekauften Ösenbandabschnitte auf der Außenseite an das Rockvorderteil, wobei die Faltkanten entlang der Mittelnäht verlaufen, die oberen Kanten gleichmäßig sind und die untere Kante unter den Saum reicht.



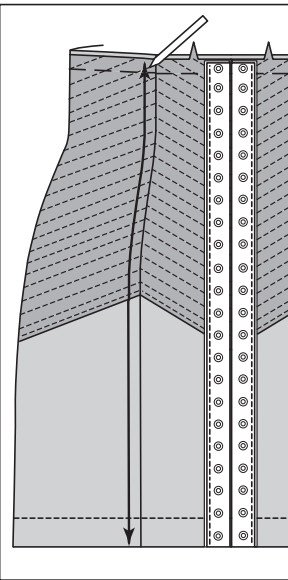
Drehen Sie die untere Kante des Ösenbandes um, so dass sie mit der Saumkante übereinstimmt. Schneiden Sie die gebügelte Kante unterhalb der unteren Öse zurück, falls erforderlich. Gebügelte Kante an der Unterseite des Ösenbandes festheften.



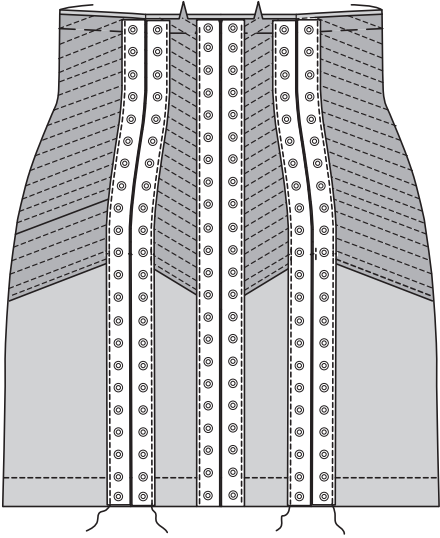
Verwenden Sie einen Reißverschlussfuß und **NÄHEN** Sie die lange Seitenkante jedes Bandes an den Rock **KNAPP-KANTIG**, lassen Sie dabei die Innenkanten und kurzen Enden frei.



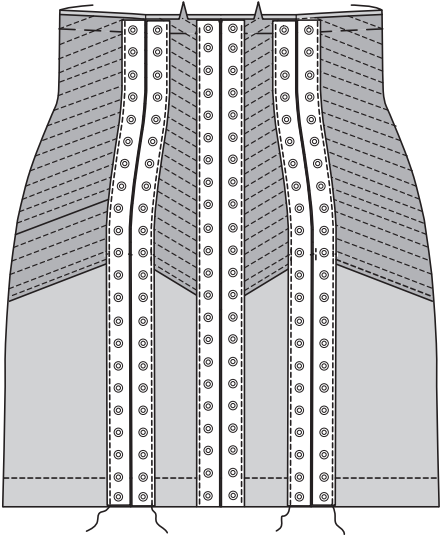
Messen Sie die Länge der vorderen Seitennähte. Schneiden Sie vier Stücke gekauftes Ösenband zu, jedes auf dieses Maß plus 2.5 cm.



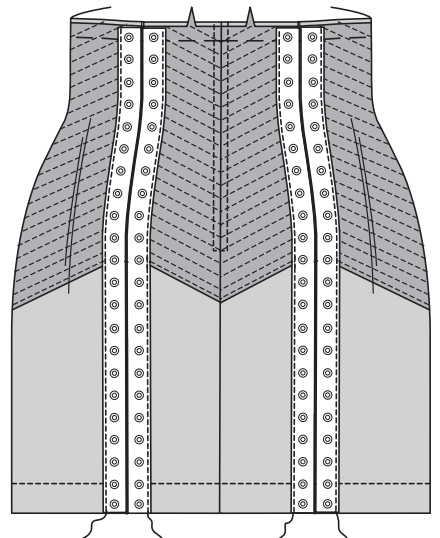
Bereiten Sie gekaufte Ösenbänder vor und befestigen Sie sie an jeder vorderen Seitennäht auf dieselbe Weise wie für die vordere Mitte beschrieben.



Messen Sie die Länge der rückw. Seitennähte. Schneiden Sie vier Stücke gekauftes Ösenband zu, jedes auf dieses Maß plus 2.5 cm.



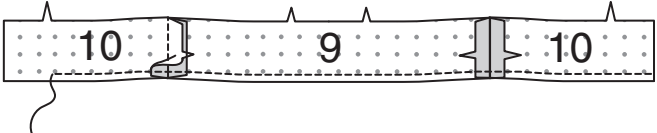
Bereiten Sie gekaufte Ösenbänder vor und befestigen Sie sie an jeder rückwärtigen Seitennäht auf dieselbe Weise wie für die vordere Mitte beschrieben.



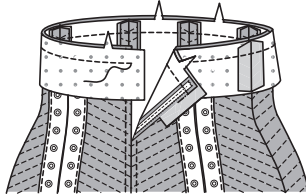
TAILLENBESATZ

Nähen Sie den **VORDEREN BESATZ** (9) an den Seiten an den **RÜCKW. BESATZ** (10).

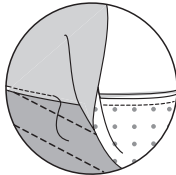
**VERSÄUBERN** Sie die Unterkante.



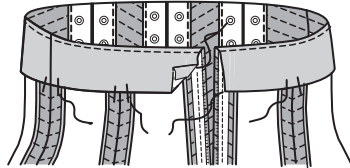
Stecken Sie den Besatz **RECHTS AUF RECHTS** an die Oberkante des Rocks, wobei die Kerben, die Mitte und die Seitennähte übereinstimmen; heften Sie. (Hintere Kanten verlängern sich). Nähen Sie; beschneiden Sie die Nähte.



**STEPPEN** Sie den Besatz **UNTER**.

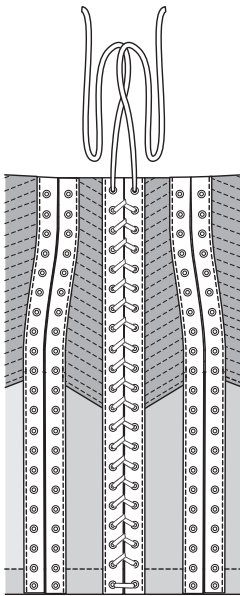


Wenden Sie den Besatz nach innen, drehen Sie die hinteren Kanten ein, um die Reißverschlussbänder freizulegen. **SÄUMEN** Sie an die Reißverschlussbänder; bügeln. Heften Sie an den Nähten.

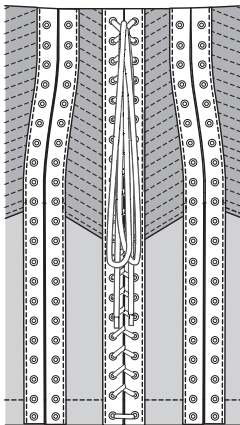


ABSCHLUSS

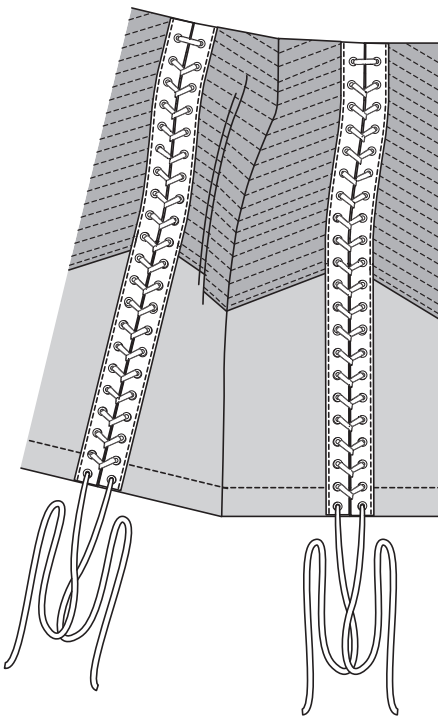
**HINWEIS:** Für die Korsettschnürung messen Sie die Länge der vorderen Mittelnäht zweimal. Schneiden Sie fünf Stücke der gekauften Korsettschnürung zu, jedes auf dieses Maß plus 229 cm. Für die vordere Mitte wird ein Stück Korsettschnürung durch die Ösen geschnürt, beginnend an den unteren Ösen und endend an den oberen Ösen, wobei die Enden gleichmäßig verlängert werden.



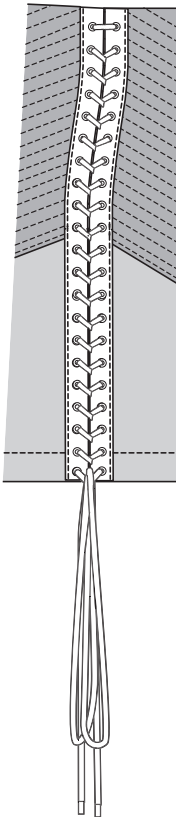
Bringen Sie an den Enden der Korsettschnürung die gekaufte Korsettschnürung gemäß den Anweisungen des Herstellers an. Binden Sie die Enden der Korsettschnürung wie gezeigt.



Für jede vordere und hintere Seite je eine Korsettschnürung durch die Ösen schnüren, dabei an den oberen Ösen beginnen und an den unteren Ösen enden und die Enden gleichmäßig verlaufen lassen.



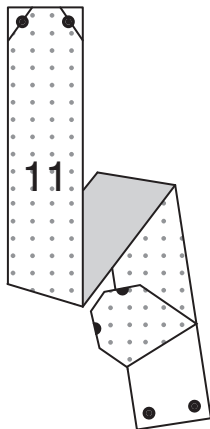
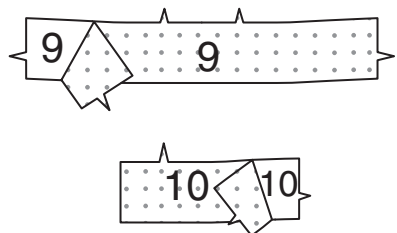
Bringen Sie an den Enden der Korsettschnürung die gekaufte Korsettschnürung gemäß den Anweisungen des Herstellers an. Binden Sie die Enden der Korsettschnürung wie gezeigt.



ROCK B

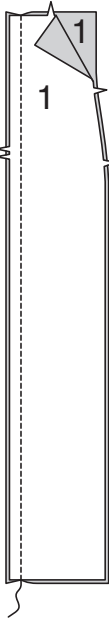
EINLAGE

Schneiden Sie die Ecken der **EINLAGE** wie gezeigt zu. Befestigen Sie die Einlage auf der linken Seite jedes passenden **STOFFABSCHNITTS** gemäß den Anweisungen des Herstellers.

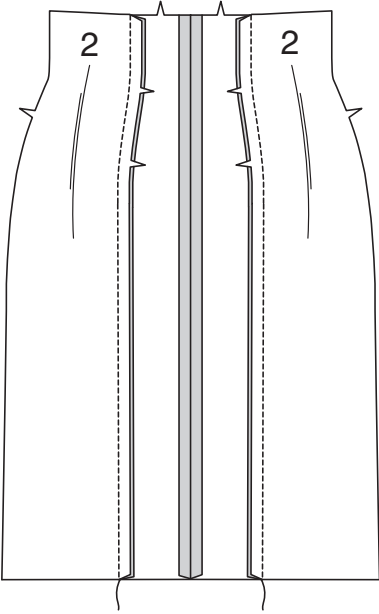


VORDERTEIL

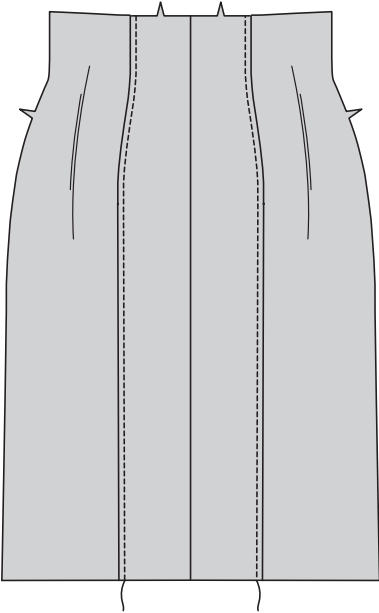
Stecken Sie die VORDERTEILE (1) RECHTS AUF RECHTS, wobei die Kerben übereinstimmen. Nähen Sie die Mittelnäht.



Stecken Sie die SEITLICHEN VORDERTEILE (1) RECHTS AUF RECHTS auf das Vorderteil, wobei die Kerben übereinstimmen. Nähen Sie die vorderen Seitennaht. Bügeln Sie die Naht zum Vorderteil.

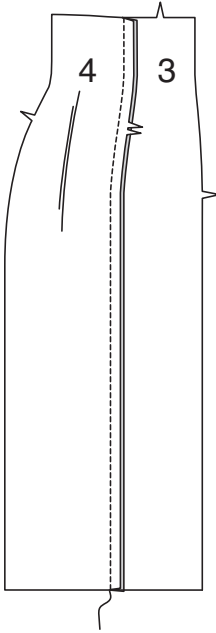


STEPHEN Sie die vordere Seitennaht AB.

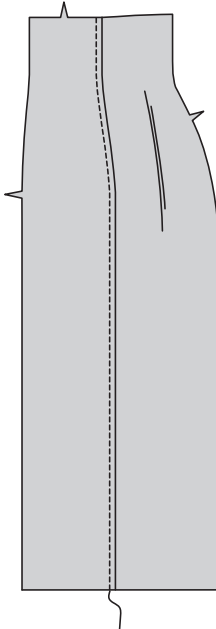


RÜCKENTEIL

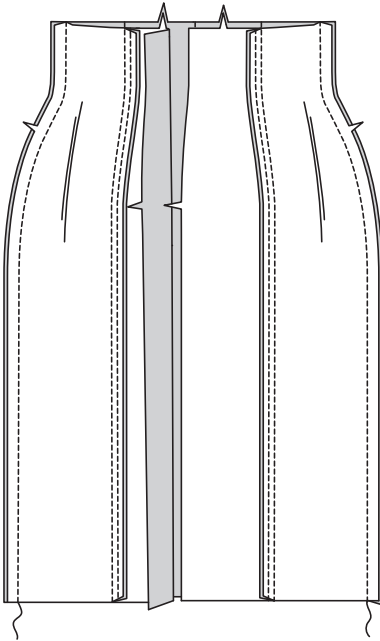
Stecken Sie das RÜCKENTEIL (3) auf das SEITLICHE RÜCKENTEIL (4) RECHTS AUF RECHTS, wobei die Kerben übereinstimmen. Nähen Sie die rückw. Seitennaht. Bügeln dieNähte zur hinteren Mitte hin.



STEPHEN Sie die rückw. Seitennaht AB.



Nähen Sie das Rückenteil an den Seiten an das Vorderteil.



REISSVERSCHLUSS

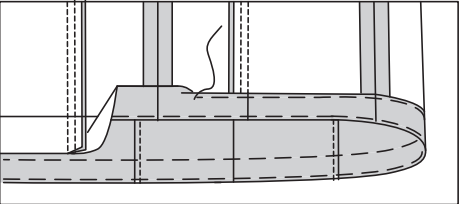
Bringen Sie den Reißverschluss am Rock auf die gleiche Weise an, wie für ROCK A beschrieben; REISSVER-

TAILLENBESATZ

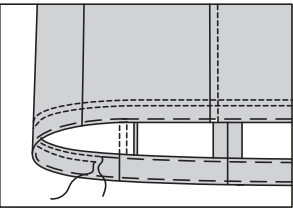
Bereiten Sie den Taillebenesatz vor und nähen Sie ihn auf die gleiche Weise wie bei Rock A; Taillebenesatz beschrieben.

ABSCHLUSS

SAUM chlagen Sie einen 3.8 cm breiten Saum an der unteren Kante des Rocks hoch. Heften Sie dicht an der Falte. Drehen Sie 6 mm an der Schnittkante ein. Heften Sie den Saum dicht an der Oberkante fest. Bügeln Sie.

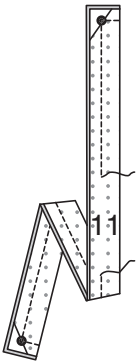


STEPHEN Sie den Saum entlang der oberen Heftung AB. Nochmals 6 mm unterhalb des ersten Sticks nähen.

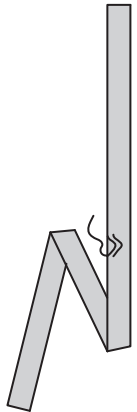


VORDERE BÄNDER

Falten Sie jeden Abschnitt des VORDEREN BANDES (11) entlang der Faltlinie, so dass die großen Punkte übereinstimmen. Nähen Sie, lassen Sie dabei an der langen Kante eine Öffnung zum Wenden. Beschneiden Sie die Naht.



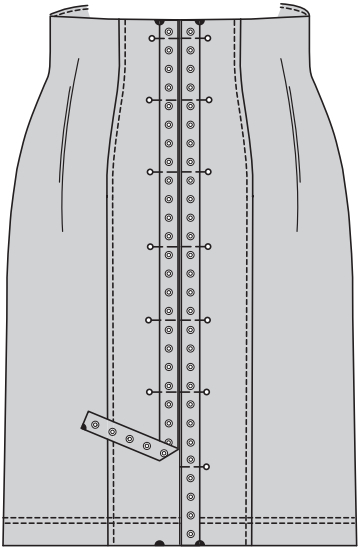
Drehen Sie die rechte Seite nach außen; bügeln Sie. SÄUMEN Sie die Öffnungskanten.



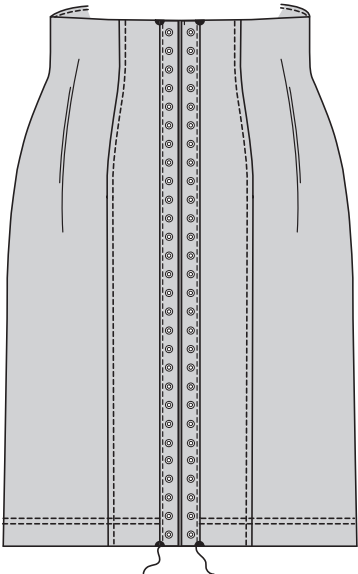
Bringen Sie die Ösen an jedem Band an, zentrieren Sie sie über den kleinen Punkten und folgen Sie dabei den Anweisungen des Herstellers.



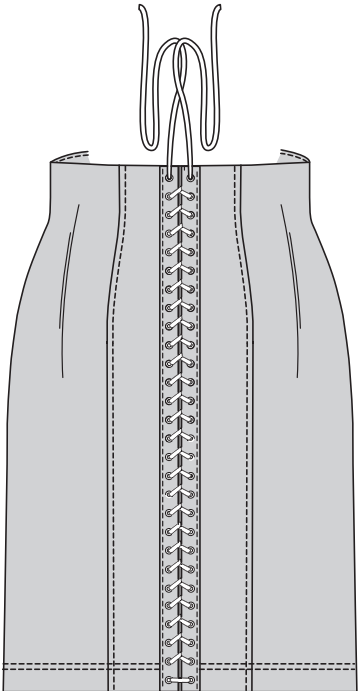
Auf der Außenseite jedes Band am Rockvorderteil feststecken, wobei die großen Punkte übereinstimmen und die Faltkanten mit der Mittelnäht und die kurzen Enden mit dem Rock bündig sind.



Mit einem Reißverschlussfuß die Seitenkanten der Bänder zwischen den Punkten an den Rock KNAPPKANTIG NÄHEN, dabei die kurzen Enden frei lassen. HINWEIS: Für die Korsettschnürung messen Sie die Länge der vorderen Mittelnäht zweimal. Schneiden Sie ein Stück der gekauften Korsettschnürung auf dieses Maß zu, plus 229 cm.



Schnüren Sie die Korsettschnürung durch die Ösen, wobei Sie an den unteren Ösen beginnen und an den oberen Ösen enden und die Enden gleichmäßig auslaufen lassen.



Bringen Sie an den Enden der Korsettschnürung die gekaufte Korsettschnürung gemäß den Anweisungen des Herstellers an. Binden Sie die Enden der Korsettschnürung wie gezeigt.

