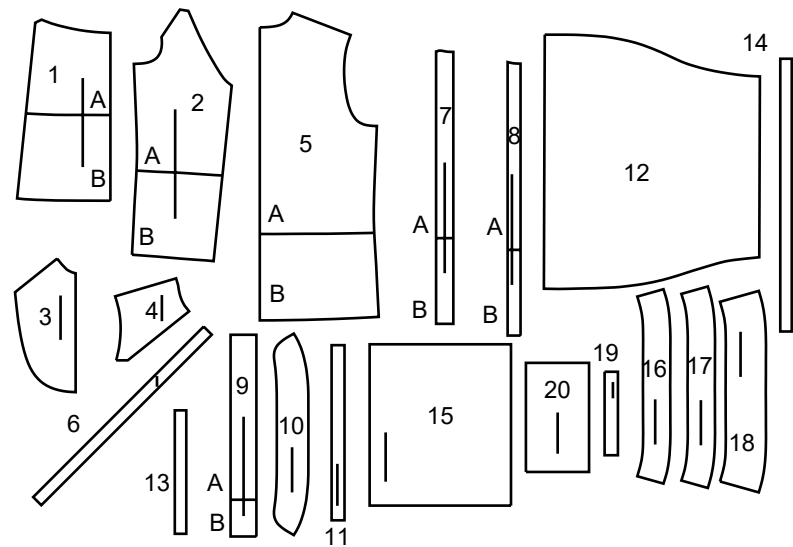
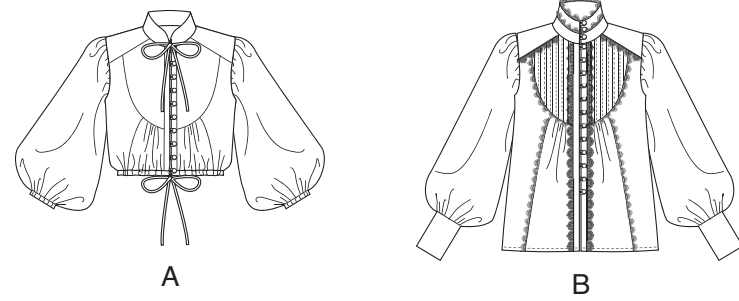


FRONT



- | | |
|-----------------------------------|-----------------------------------|
| 1 Front-A,B | 12 Sleeve-A,B |
| 2 Side Front-A,B | 13 Elastic Guide for Sleeve-A |
| 3 Bib-A,B | 14 Elastic Guide for Lower Edge-A |
| 4 Yoke Front-A,B | 15 Tucks-B |
| 5 Back-A,B | 16 Upper Collar-B |
| 6 Loop-A,B | 17 Lower Collar-B |
| 7 Front Band-A,B | 18 Under Collar-B |
| 8 Guide for Loops-A,B | 19 Continuous Lap-B |
| 9 Underlap-A,B | 20 Cuff-B |
| 10 Collar-A | |
| 11 Tie End-A | |
| 12 Sleeve-A,B | |
| 13 Elastic Guide for Sleeve-A | |
| 14 Elastic Guide for Lower Edge-A | |
| 15 Tucks-B | |
| 16 Upper Collar-B | |
| 17 Lower Collar-B | |
| 18 Under Collar-B | |
| 19 Continuous Lap-B | |
| 20 Cuff-B | |

BODY MEASUREMENTS / MESURES DU CORPS

MISSSES/JEUNE FEMME										
Sizes/Tailles	8	10	12	14	16	18	20	22	24	26
Bust (ins)	31½	32½	34	36	38	40	42	44	46	48
Waist	24	25	26½	28	30	32	34	37	39	41
Hip	33½	34½	36	38	40	42	44	46	48	50
Bk. Wst Lgth.	15¾	16	16¼	16½	16¾	17	17¼	17½	17¾	18
T. poitrine (cm)	80	83	87	92	97	102	107	112	117	122
T. taille	61	64	67	71	76	81	87	94	97	104
T. hanches	85	88	92	97	102	107	112	117	122	127
Nuque à taille	40	40.5	41.5	42	42.5	43	44	44	45	46

FABRIC CUTTING LAYOUTS

⊕ Indicates Bustline, Waistline, Hipline and/or Biceps. Measurements refer to circumference of Finished Garment (Body Measurement + Wearing Ease + Design Ease). Adjust Pattern if necessary.

Lines shown are CUTTING LINES, however, 5/8" (1.5cm) SEAM ALLOWANCES ARE INCLUDED, unless otherwise indicated. See SEWING INFORMATION for seam allowance.

Find layout(s) by Garment/View, Fabric Width and Size. Layouts show approximate position of pattern pieces; position may vary slightly according to your pattern size.

All layouts are for with or without nap unless specified. For fabrics with nap, pile, shading or one-way design, use WITH NAP layout.

RIGHT SIDE OF PATTERN	WRONG SIDE OF PATTERN	RIGHT SIDE OF FABRIC	WRONG SIDE OF FABRIC
-----------------------	-----------------------	----------------------	----------------------

S/T = SIZE(S)/TAILLE(S)
 * = WITH NAP/AVEC SENS
 S/L = SELVAGE(S)/LISIERE(S)
 AS/TT = ALL SIZE(S)/TOUTES TAILLE(S)
 ** = WITHOUT NAP/SANS SENS
 F/P = FOLD/PLIURE
 CF/PT = CROSSWISE FOLD/PLIURE TRAME

Position fabric as indicated on layout. If layout shows...

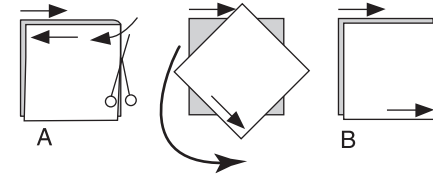
GRAINLINE—Place on straight grain of fabric, keeping line parallel to selvage or fold. ON "with nap" layout arrows should point in the same directions. (On Fur Pile fabrics, arrows point in direction of pile.)

SINGLE THICKNESS—Place fabric right side up. (For Fur Pile fabrics, place pile side down.)

DOUBLE THICKNESS

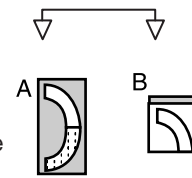
WITH FOLD—Fold fabric right sides together.

* **WITHOUT FOLD**—With right sides together, fold fabric CROSSWISE. Cut fold from selvage to selvage (A). Keeping right sides together, turn upper layer completely around so nap runs in the same direction as lower layer.



FOLD—Place edge indicated exactly along fold of fabric. NEVER cut on this line.

When pattern piece is shown like this...



• Cut other pieces first, allowing enough fabric to cut this piece (A). Fold fabric and cut piece on fold, as shown (B).

★ Cut piece only once. Cut other pieces first, allowing enough fabric to cut this piece. Open fabric; cut piece on single layer.

Cut out all pieces along cutting line indicated for desired size using long, even scissor strokes, cutting notches outward.

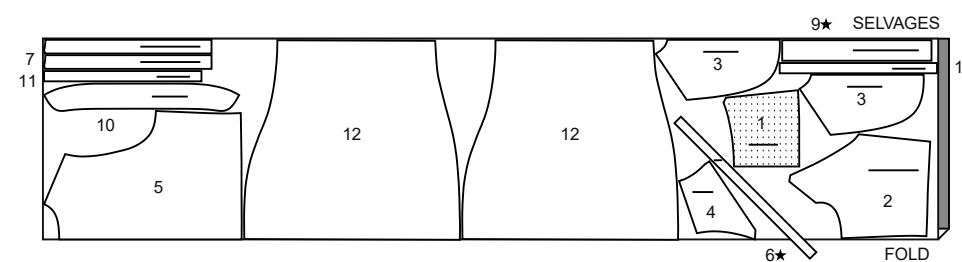
Transfer all markings and lines of construction before removing pattern tissue. (Fur Pile fabrics, transfer markings to wrong side.)

NOTE: Broken-line boxes (a! b! c!) in layouts represent pieces cut by measurements provided.

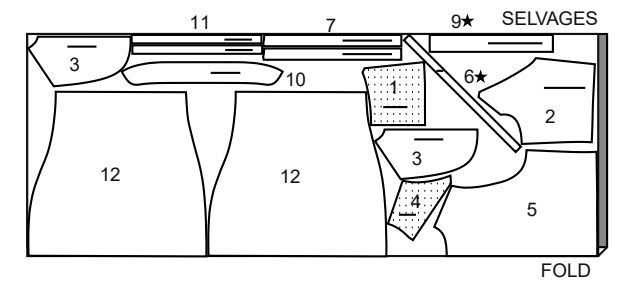
TOP A / HAUT A

PIECES: 1 2 3 4 5 6 7 9 10 11 12

45" (115 cm) *
 AS/TT



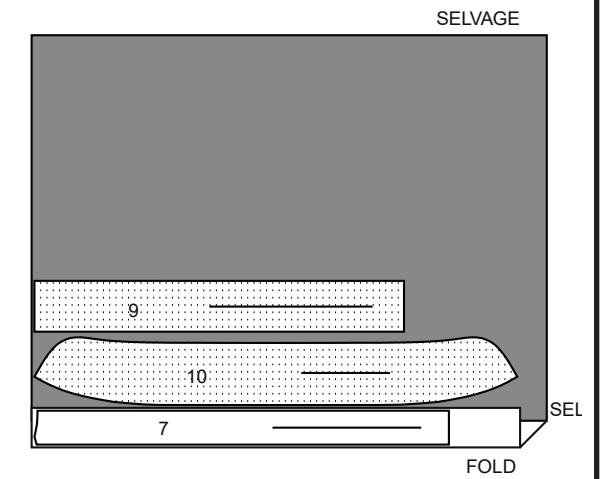
60" (150 cm) *
 AS/TT



INTERFACING A / ENTOILAGE A

PIECES: 7 9 10

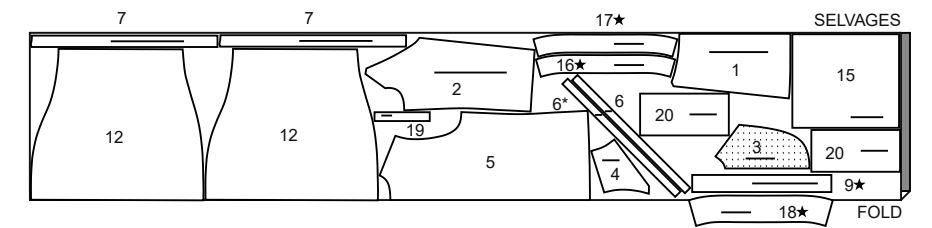
20" (51cm)
 AS/TT



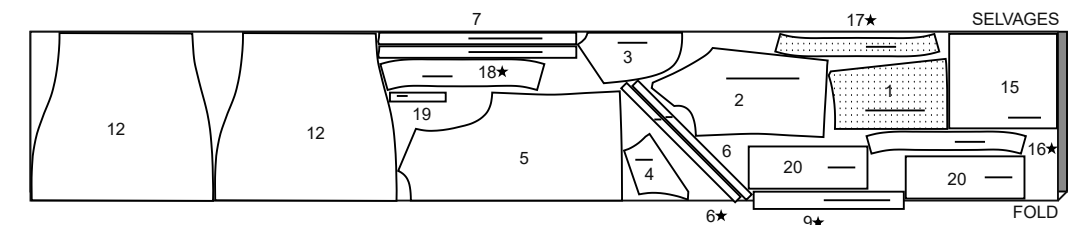
TOP B / HAUT B

PIECES: 1 2 3 4 5 6 7 9 12 15 16 17 18 19 20

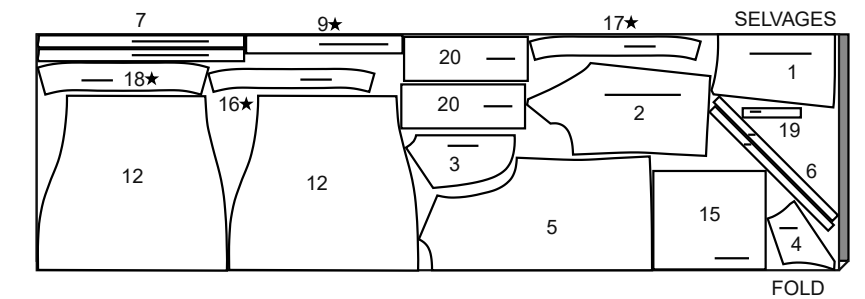
45" (115 cm) *
 S/T
 18-10-12-14-16



45" (115 cm) *
 S/T
 18-10-12-14-16



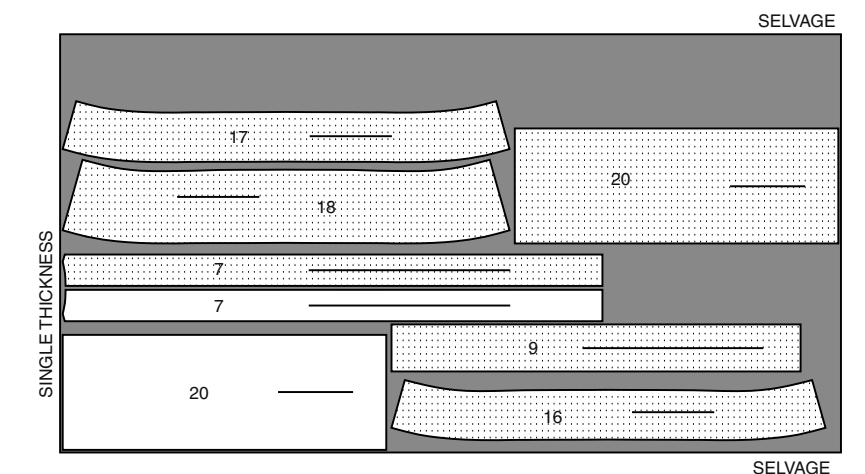
60" (150 cm) *
 AS/TT



INTERFACING B / ENTOILAGE B

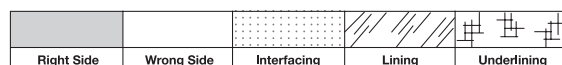
PIECES: 7 9 16 17 18 20

20" (51cm)
 AS/TT

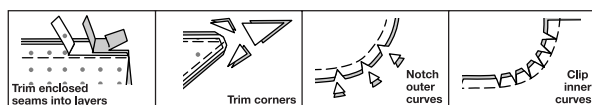


SEWING INFORMATION

5/8" (1.5cm) SEAM ALLOWANCES ARE INCLUDED,
 (unless otherwise indicated)
ILLUSTRATION SHADING KEY



Press as you sew. Press seams flat, then press open, unless otherwise instructed. Clip seam allowances, where necessary, so they lay flat.



GLOSSARY

Sewing terms appearing in **BOLD TYPE** in Sewing Instructions are explained below.

GATHER – Loosen needle tension slightly. With **RIGHT** side up, stitch 5/8" (1.5cm) from cut edge using a long stitch. Stitch again 1/4" (6mm) from the first stitching within the seam allowance.

EDGESTITCH – Stitch close to finished edge or seam.

INTERFACING – Pin interfacing to **WRONG** side of fabric. Fuse interfacing in place following manufacturer's directions.

NARROW HEM – Press under hem allowance as indicated on tissue pattern. To form narrow hem, tuck under raw edge to meet crease. Press. Stitch hem in place.

STAYSTITCH – Stitch 1/2" (1.3cm) from cut edge in direction of arrows. This stitching stays in permanently to prevent stretching on curved edges. (Shown only in the first illustration.)

UNDERSTITCH – Press facing and seam away from garment, stitching through facing and seam allowances close to seam.

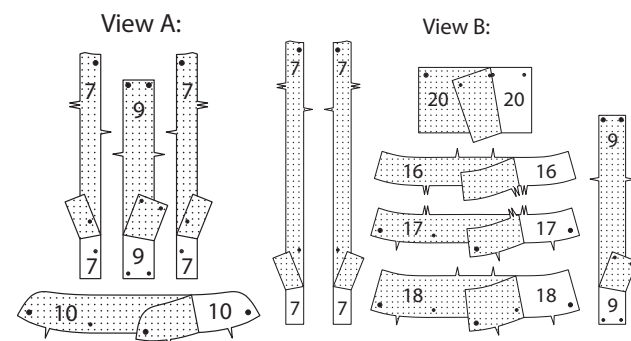
BLOUSE A, B

NOTE: Under each sub-heading, the first View will be illustrated, unless otherwise indicated.

INTERFACING

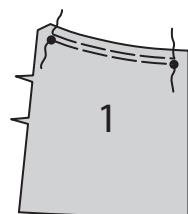
1. For **View A:** Apply **INTERFACING** to **FRONT BAND (7)**, **UNDERLAP (9)**, and **COLLAR (10)**.

For **View B:** Apply **INTERFACING** to **FRONT BAND (7)**, **UNDERLAP (9)**, **UPPER COLLAR (16)**, **LOWER COLLAR (17)**, **UNDER COLLAR (18)**, and **CUFF (20)**.

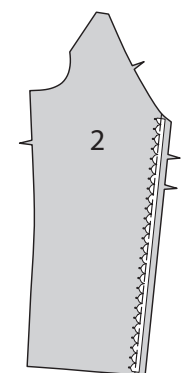


FRONT

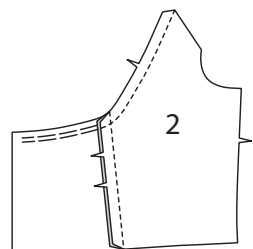
2. **GATHER** upper edge of **FRONT (1)** between small dots.



3. **TRIM VIEW B:** Pin straight edge of 5/8" (1.5cm) scallop lace trim to side front edge of **SIDE FRONT (2)**, having straight edge of lace lap seamline 1/4" (6mm). Baste.

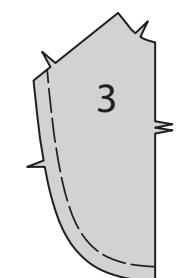


4. **FOR VIEWS A AND B:** Pin front to **SIDE FRONT (2)** at side front edge. Stitch. Press seam toward front. **STAYSTITCH** upper curved edge.

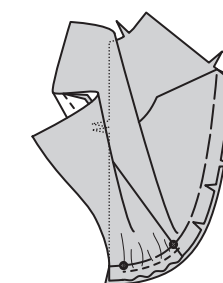


BIB A

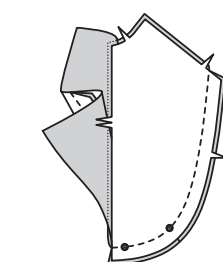
5. Machine-baste seam allowance just inside seamline on lower curved edge of **BIB (3)** and bib facing sections.



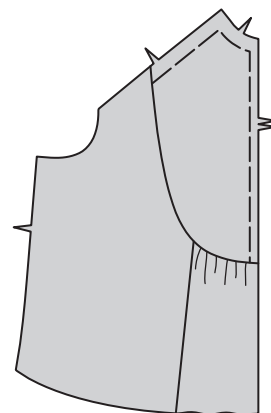
6. Pin the right side of the bib facing to the wrong side of the front and side front along lower edge of bib facing, matching small dots and notches, clipping curves to stitching where necessary and pulling up gathering stitches to fit. Baste.



7. With right sides together and raw edges even, pin bib to bib facing (over right side of front and side front), matching small dots and notches. Stitch lower edge of bib. Trim seam; clip curves.

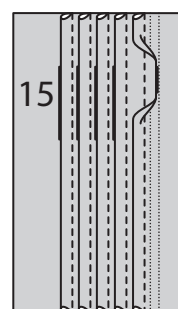


8. Turn bib. Baste raw edges together.

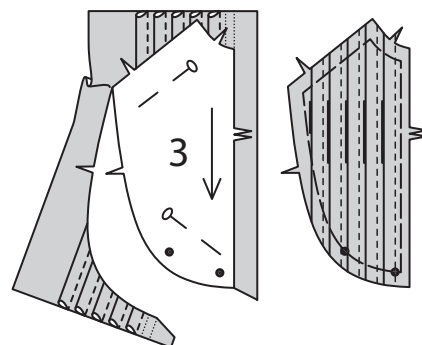


BIB B

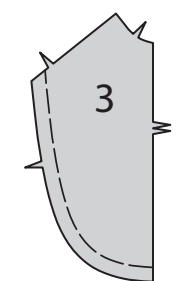
9. On outside, fold **GUIDE FOR TUCKS (15)** along fold lines, stitch along stitching lines. Press tucks away from 3/8" (1cm) seamline. Press.



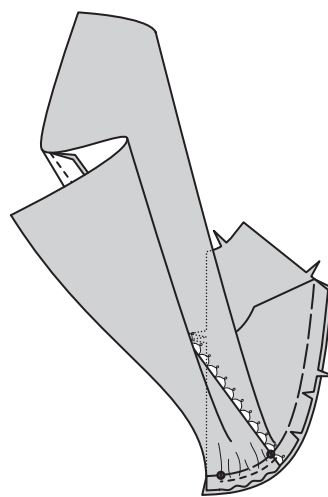
10. Pin **BIB (3)** pattern to outside of tucked fabric sections, matching front seamlines. Cut out bib. Transfer markings. To hold tucks in place, baste along seam allowances



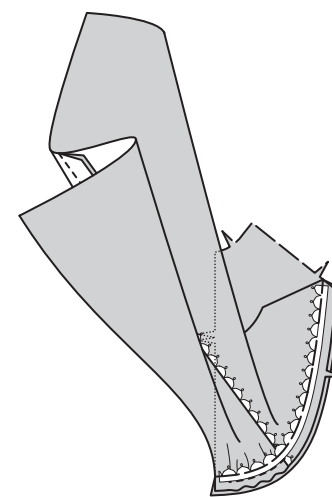
11. Machine-baste seam allowance just inside seamline on lower curved edge of bib facing sections.



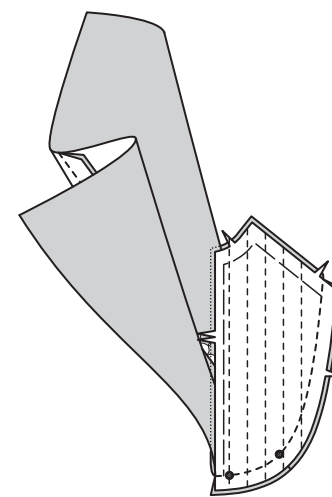
12. Pin the right side of the bib facing to the wrong side of the front and side front, matching small dots and notches, clipping curves to stitching where necessary and pulling up gathering stitches to fit. Baste.



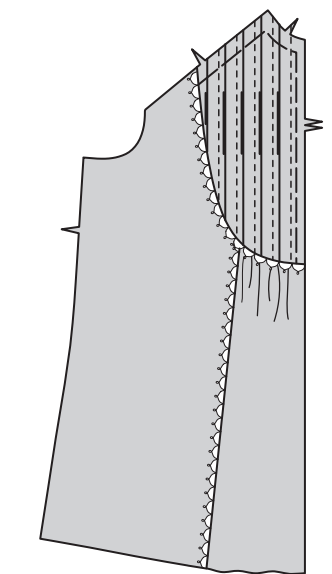
13. On outside of front and side front, pin straight edge of 5/8" (1.5cm) scallop lace trim to upper edge (over gathers), having straight edge of lace lap seamline 1/4" (6mm). Baste.



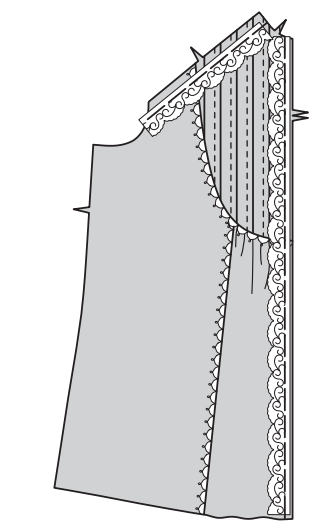
14. With right sides together and raw edges even, pin bib to bib facing (over right side of front and side front), matching small dots and notches. Stitch. Trim seam; clip curves.



15. Turn bib. Baste raw edges together.

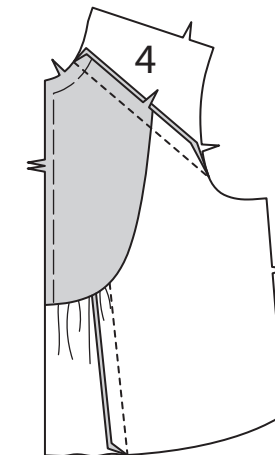


16. Pin 1" (2.5cm) trim to front edge and upper edge of front and side front, having straight edge of lace lap seamline 1/4" (6mm). Baste.

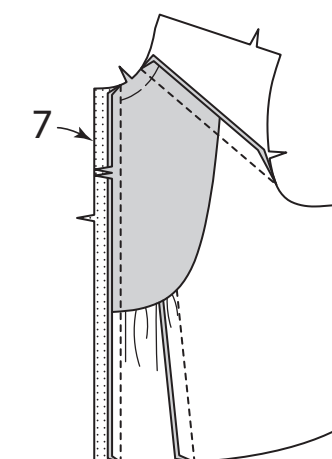


VIEWS A AND B:

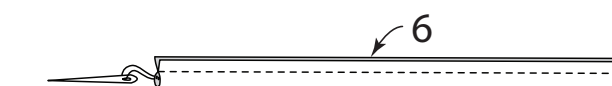
17. Pin **YOKE FRONT (4)** to upper edge of side front and bib, matching notches. Stitch. Press seam toward yoke.



18. Pin **FRONT BAND (7)** to front edge of front and bib with right sides together, matching double notches. Stitch. Trim seam. Press seam toward band, pressing band out.



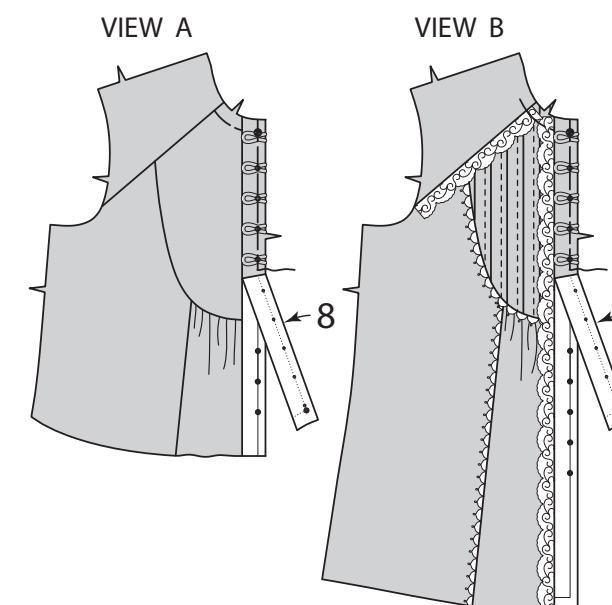
19. Fold **LOOP (6)** in half, lengthwise, with right sides together. Stitch a scant 1/4" (6mm) from fold edge, stretching loop while stitching. With a needle, attach a strong thread to one end of loop.



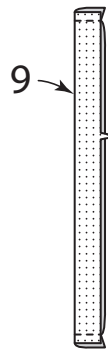
20. Draw needle eye forward, through fold, turning loop right side out. For **View A:** Cut ten 2" (5cm) long loops. For **View B:** cut twenty-nine 2" (5cm) long loops.



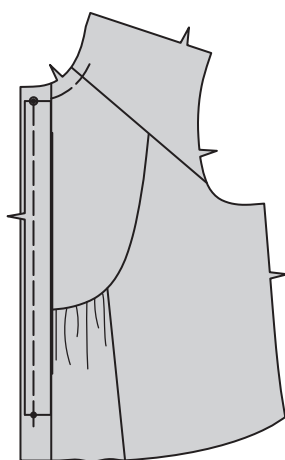
21. Pin **GUIDE FOR LOOPS (8)** to outside of right **FRONT BAND (7)**, matching large dots, having front edge even. Transfer markings. Fold loops in half. On outside, pin loops to right front band at markings, having raw edges even. Baste.



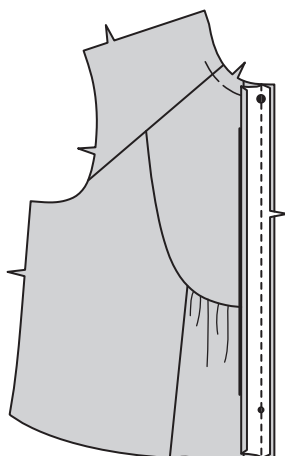
22. With right sides together fold UNDERLAP (9) in half lengthwise at ends. Stitch ends.



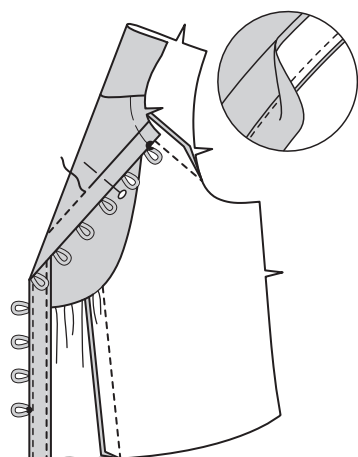
23. Turn ends of underlap right side out. Baste raw edges together. On outside, pin underlap to left front band, matching large dots and notches. Baste.



24. Press under double notched edge of front band facing 1/4" (6mm). With right sides together and raw edges even, pin facing to band, matching large dots, small dots, and single notches. Stitch front edge in a 3/8" (1cm) seam. Trim seam.

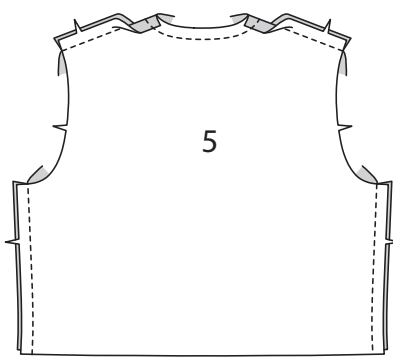


25. UNDERSTITCH the facing. Turn facing to inside; press. Pin pressed edge of facing over seam, placing pins on outside. On outside, stitch in the ditch of the seam, catching in pressed edge of facing on the inside.



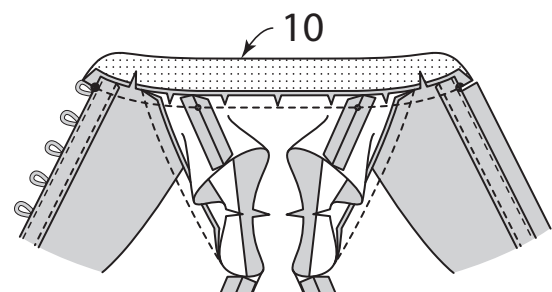
26. Pin front to BACK (5) at shoulder and side edges. Stitch. Press seams toward back.

STAYSTITCH neck edge.

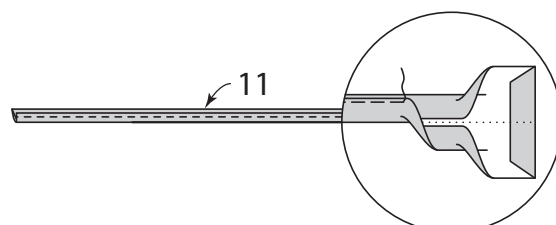


COLLAR AND TIES A

27. Clip neck edge of blouse to stay-stitching. With right sides together, pin COLLAR (10) to neck edge, matching large dots and notches, placing small dots at shoulder seams. (End of collar extends 5/8" (1cm) beyond front edge of blouse.) Stitch seam. Trim seam; clip curves. Press collar out, pressing seam toward collar.

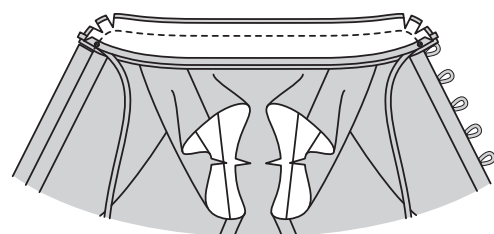


28. Press under 1/4" (6mm) seam allowance on one end of TIE END (11). Fold tie end in half, lengthwise with wrong sides together. Press, setting in a crease. Open out long edges of tie end and turn them to wrong side so that they meet at the crease. Press. Fold tie end in half lengthwise, bringing pressed edges together. Stitch close to doubled long edges.

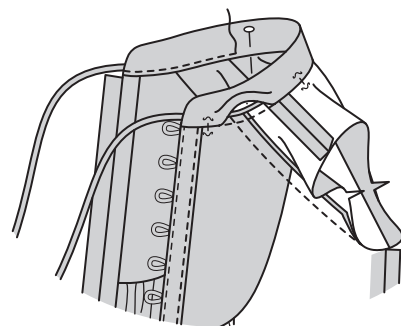


29. Pin tie ends to collar at small dots; baste. (Remaining tie ends will be used later.)

Press under 1/2" (1.3cm) on notched edge of collar facing. Trim to 1/4" (6mm). With right sides together, pin collar facing to collar (over tie ends), matching centers back, having raw edges even. Stitch. Trim seam; clip curves.



30. Turn collar facing to inside; press. Pin pressed edge of facing over seam, placing pins on outside. On outside, stitch collar close to seam, catching in pressed edge of facing on inside.

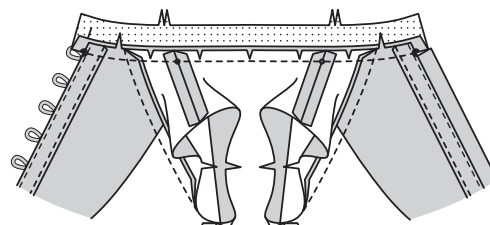


COLLAR B

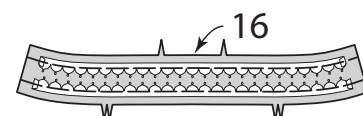
31. Fold a loop in half. On outside, pin loop to LOWER COLLAR (17) at small dot, with raw edges even; baste.



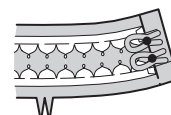
32. Clip neck edge of blouse to stay-stitching. With right sides together, pin lower collar to neck edge, matching large dots and notches, placing small dots at shoulder seams. (End of collar extends 5/8" (1cm) beyond front edge of blouse.) Stitch. Trim seam; clip curves. Press collar out, pressing seam toward collar.



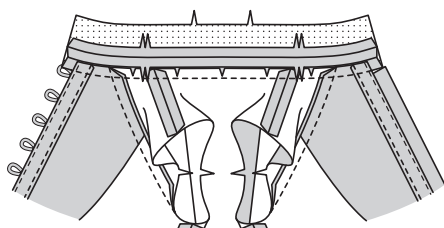
33. Cut a piece of 5/8" (1.5cm) scallop lace trim the length of each long edge of UPPER COLLAR (16). Press ends of lace under 5/8" (1.5cm), turn under raw edges of ends to meet crease. Press. On outside, pin straight edges of lace to long edges of collar, having straight edge of lace lap seamline 1/4" (6mm). Baste.



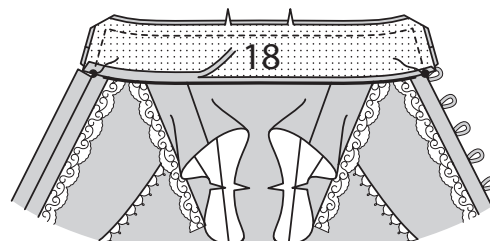
34. Fold two loops in half. Pin loops to upper collar at small dots, with raw edges even; baste.



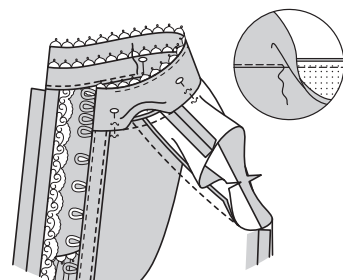
35. With right sides together and raw edges even, pin lower edge of upper collar to upper edge of lower collar, matching notches. Stitch. Trim seam.



36. Press under 1/2" (1.3cm) on lower edge of UNDER COLLAR (18). Trim to 1/4" (6mm). With right sides together and raw edges even, pin under collar to upper and lower collar, matching centers, notches, and large dots. Stitch front and upper edges between the large dots, backstitching at dots to reinforce the seam. Trim seam and corners; clip curves.

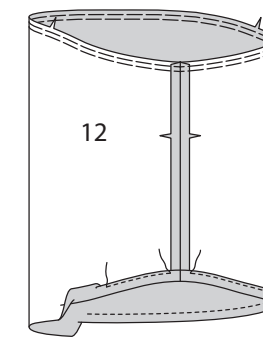


37. UNDERSTITCH the undercollar. Turn undercollar to inside; press, pressing out loops and lace. Pin pressed edge of undercollar over seam, placing pins on outside. On outside, stitch lower collar close to seam, catching in under collar on the inside.



SLEEVE A

38. Stitch underarm seam of SLEEVE (12). GATHER upper edge.

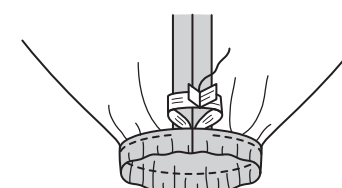


To make casing for elastic, press up lower edge of sleeve 1" (2.5cm). Turn under raw edge 1/4" (6mm); press. Stitch close to inner pressed edge, leaving an opening to insert elastic.

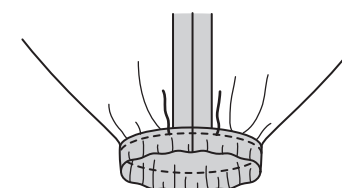
39. For each sleeve, cut a piece of elastic the length of the ELASTIC GUIDE FOR SLEEVE (13).



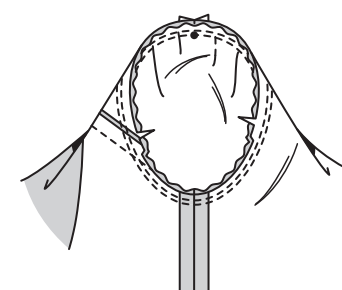
40. Thread elastic through casing. Stitch ends together securely. Trim ends.



41. Stitch opening closed.

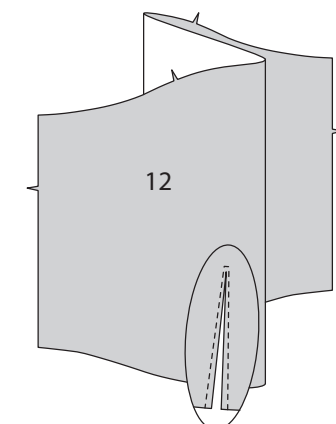


42. Turn sleeve right side out. Hold blouse wrong side out with armhole toward you. With right sides together, pin sleeve to armhole edge with center small dot at shoulder seam, matching underarm seams, and notches. Pull up gathering stitches to fit. To distribute fullness evenly, slide fabric along bobbin threads. Baste. Stitch. Stitch again 1/8" (3mm) from first stitching. Trim seam below notches close to stitching. Press only the seam allowance.



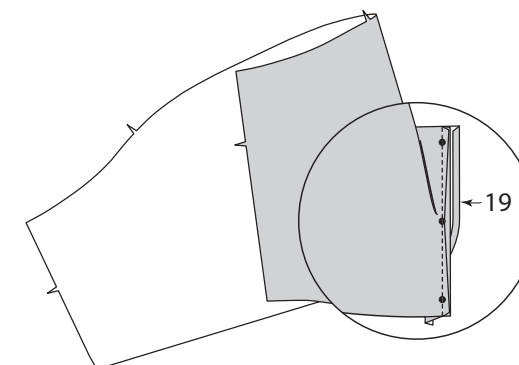
SLEEVE AND CUFF B

43. To make slash opening at lower back edge of SLEEVE (12), stitch along stitching lines. Pivot and take one small stitch across the point. Slash between stitching, being careful not to slash through the stitch at the point.

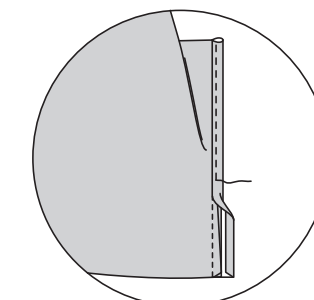


44. Stitch along stitching line on continuous lap (19). Press under 1/4" (6mm) on unmarked edge.

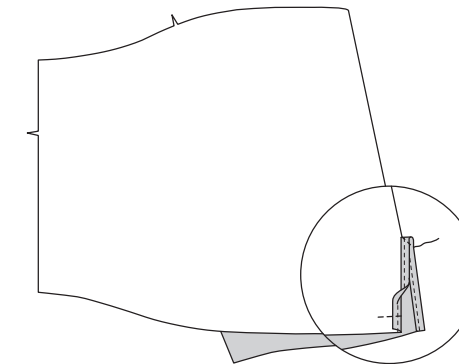
Spread slashed edges of sleeve apart so that they form a straight line. Baste right side of lap to wrong side of slashed edges, matching stitching lines and small dots. Stitch along stitching line.



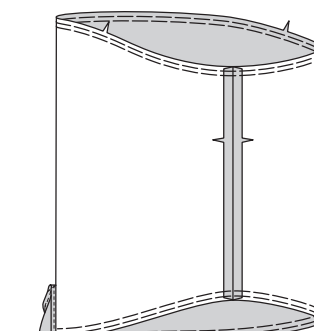
45. Press lap out, pressing seam toward lap. Stitch pressed edge over seam.



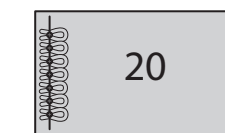
46. Press front portion of lap to inside; baste in place across lower edge. Stitch across upper edge of fold diagonally, as shown.



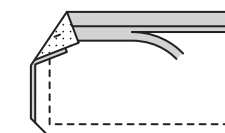
47. Stitch underarm seam of sleeve. GATHER upper edge of sleeve between seamlines and lower edge of sleeve 3/8" (1cm) from opening edges.



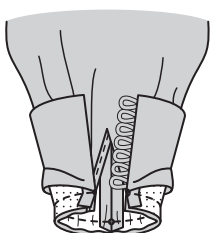
48. Fold seven loops in half for each cuff. On outside, pin loops to front edge of CUFF (20) at small dots. Baste along seamline.



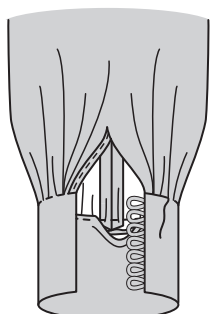
49. Press under 5/8" (1.5cm) on upper marked edge of cuff facing; trim to 1/4" (6mm). With right sides together and raw edges even, stitch facing to cuff, along side and lower edges. Trim seam and corners.



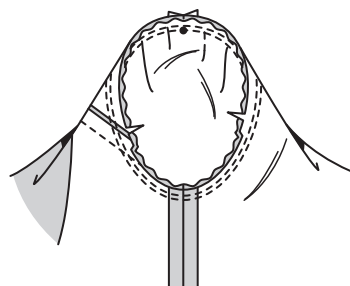
50. Turn cuff; press. With right sides together, pin sleeve to cuff, placing opening edges at large and small dots, and inner small dot at underarm seam. Pull up gathering stitches to fit. Baste. Stitch.



51. Trim seam; press seam toward cuff. On inside, pin pressed edge of facing over seam, placing pins on outside. On outside, stitch in the ditch of the seam, catching in pressed edge of facing on the inside.

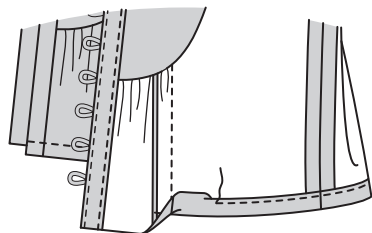


52. Turn sleeve right side out. Hold blouse wrong side out with armhole toward you. With right sides together, pin sleeve to armhole edge with center small dot at shoulder seam, matching underarm seams, notches and remaining small dots. Pull up gathering stitches to fit. To distribute fullness evenly, slide fabric along bobbin threads. Baste. Stitch. Stitch again 1/8" (3mm) from first stitching. Trim seam below notches close to stitching. Press only the seam allowance.



FINISHING A

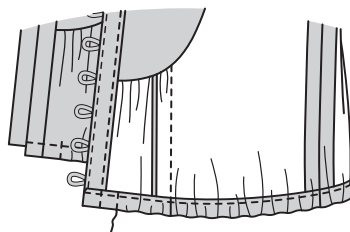
53. To make casing for elastic, press up lower edge of blouse 1" (2.5cm). Turn under raw edge 1/4" (6mm); press. Stitch close to inner pressed edge.



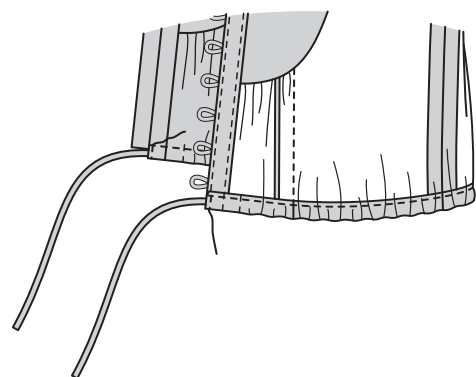
54. Cut a piece of elastic the length of ELASTIC GUIDE FOR LOWER EDGE (14). Transfer markings.



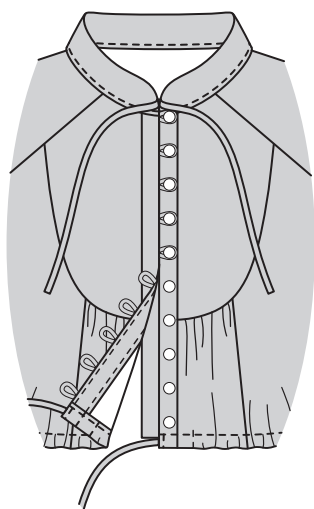
55. Thread elastic through casing, matching marking on elastic to stitching line on front. Stitch along stitching line through all thicknesses, securely.



56. Slip ends of remaining tie ends between front band and casing just below underlap. **EDGESTITCH** front band from lower edge to casing stitches, catching in tie end.

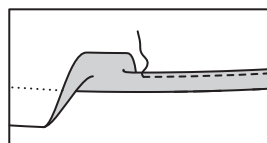


57. Bring right front band to left front band meeting center. Sew buttons to left front band under loops.

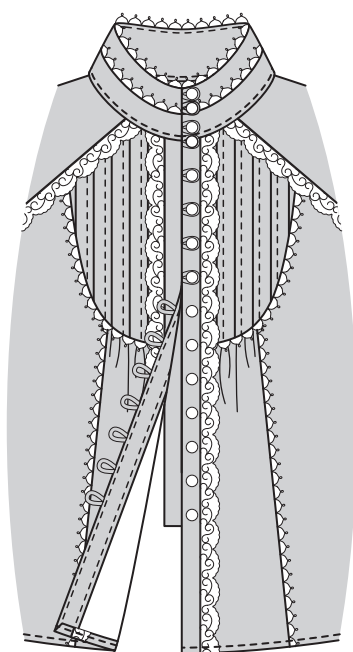


FINISHING B

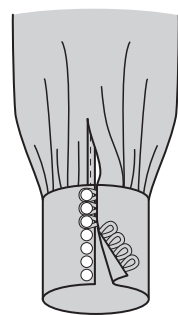
58. NARROW HEM lower edge of blouse.



59. Bring right front band to left front band meeting center. Sew buttons to left front band under loops.



60. Sew buttons to cuffs at inner small dots.



FRANÇAIS

PLANS DE COUPE

⊕ Indique: pointe de poitrine, ligne de taille, de hanches et/ou avantbras. Ces mesures sont basées sur la circonférence du vêtement fini. (Mesures du corps + Aisance confort + Aisance mode) Ajuster le patron si nécessaire.

Les lignes épaisses sont les LIGNES DE COUPE, cependant, des rentrés de 1.5cm sont compris, sauf si indiqué différemment. Voir EXPLICATIONS DE COUTURE pour largeur spécifiée des rentrés.

Choisir le(s) plan(s) de coupe selon modèle/largeur du tissu/taille. Les plans de coupe indiquent la position approximative des pièces et peut légèrement varier selon la taille du patron.

Les plans de coupe sont établis pour tissu avec/sans sens. Pour tissu avec sens, pelucheux ou certains imprimés, utiliser un plan de coupe AVEC SENS.

ENDROIT DU PATRON	ENVERS DU PATRON	ENDROIT DU TISSU	ENVERS DU TISSU
-------------------	------------------	------------------	-----------------

S/T = SIZE(S)/TAILLE(S)
 * = WITH NAP/AVEC SENS
 S/L = SELVAGE(S)/LISIÈRE(S)
 AS/TT = ALL SIZE(S)/TOUTES TAILLE(S)
 ** = WITHOUT NAP/SANS SENS
 F/P = FOLD/PLIURE
 CF/PT = CROSSWISE FOLD/PLIURE TRAME

Disposer le tissu selon le plan de coupe. Si ce dernier indique...

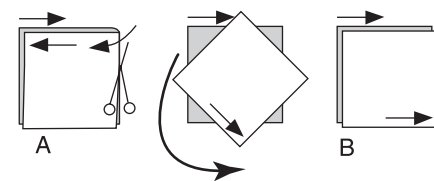
DROIT FIL—A placer sur le droit fil du tissu, parallèlement aux lisières ou au pli. Pour plan "avec sens," les flèches seront dirigées dans la même direction. (Pour fausse fourrure, placer la pointe de la flèche dans le sens descendant des poils.)

SIMPLE EPAISSEUR—Placer l'endroit sur le dessus. (Pour fausse fourrure, placer le tissu l'endroit dessous.)

DOUBLE EPAISSEUR

AVEC PLIURE—Placer endroit contre endroit.

* **SANS PLIURE**—Plier le tissu en deux sur la TRAME, endroit contre endroit. Couper à la pliure, de lisière (A). Placer les 2 épaisseurs dans le même sens du tissu, endroit contre endroit (B).



PLIURE—Placer la ligne du patron exactement sur la pliure **NE JAMAIS COUPER** sur cette ligne.

Si la pièce se présente ainsi...

• Couper d'abord les autres pièces, réservant du tissu (A). Plier le tissu et couper la pièce sur la pliure, comme illustré (B).

★ Couper d'abord les autres pièces, réservant pour la pièce en question. Déplier le tissu et couper la pièce sur une seule épaisseur.

Couper régulièrement les pièces le long de la ligne de coupe indiquée pour la taille choisie, coupant les crans vers l'extérieur.

Marquer repères et lignes avant de retirer le patron. (Pour fausse fourrure, marquer sur l'envers du tissu.)

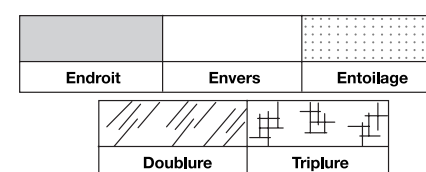
NOTE: Les parties encadrées avec des pointillées sur les plans de coupe (a! b! c!) représentent les pièces coupées d'après les mesures données.

EXPLICATIONS DE COUTURE

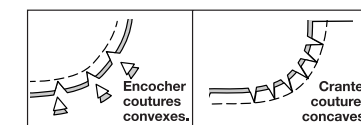
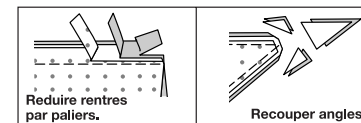
RENTRES DE COUTURE COMPRIS

Les rentrés sont tous de 1.5cm, sauf si indiqué différemment.

LEGENDE DES CROQUIS



Au fur et à mesure de l'assemblage, repasser les rentrés ensemble puis ouverts, sauf si contre indiqué. Pour aplatir les coutures, cranter les rentrés où nécessaire.



GLOSSAIRE

Les termes techniques, imprimés en **CARACTÈRES GRAS** au cours de l'assemblage, sont expliqués ci-dessous.

FRONCER—Relâcher légèrement la tension de l'aiguille. Ayant les ENDROITS vers le haut, piquer à 1.5 cm du bord coupé à grands points. Piquer de nouveau à 6 mm de la première piqûre à l'intérieur du rentré.

PIQUER LE BORD/PIQUER AU BORD—Piquer près du bord fini ou de la couture.

ENTOILAGE—Épingler l'entoilage sur l'ENVERS du tissu. Faire adhérer l'entoilage sur place en suivant la notice d'utilisation.

OURLET ÉTROIT—Rentrer au fer le rentré de l'ourlet comme indiqué sur le patron. Pour former un ourlet étroit, replier le bord non fini jusqu'à ce qu'il rejoigne le pli. Presser. Piquer l'ourlet sur place.

PIQÛRE DE SOUTIEN—Piquer à 1.3 cm du bord coupé dans le sens des flèches. Cette piqûre reste de façon permanente et aide à empêcher que les bords arrondis se déforment. (Montrée seulement dans le premier croquis).

SOUS-PIQUER—Presser la parementure et la couture à l'opposé du vêtement, en piquant à travers la parementure et les rentrés aussi près possible de la couture.

CHEMISIER A, B

NOTE : Au-dessous de chaque sous-titre, les croquis montrent le premier modèle, sauf indiqué différemment.

ENTOILAGE

1. Pour le modèle A : poser l'**ENTOILAGE** sur la BANDE DEVANT (7), la SOUS-PATTE (9) et le COL (10). Pour le modèle B : poser l'ENTOILAGE sur la BANDE DEVANT (7), la **SOUS-PATTE** (9), le DESSUS DE COL (16), le COL INFÉRIEUR (17), le DESSOUS DE COL (18) et le POIGNET (20).

DEVANT

2. FRONCER le bord supérieur du DEVANT (1) entre les petits cercles.

3. GALON MODÈLE B : épingler le bord droit du galon de dentelle festonnée de 1.5 cm sur le bord du côté devant de la pièce du CÔTÉ DEVANT (2), ayant le bord droit de la dentelle superposant 6 mm à la ligne de couture. Bâti.

4. POUR LES MODÈLES A ET B : épingler le devant et le CÔTÉ DEVANT (2) sur le bord du côté devant. Piquer. Presser la couture vers le devant. Faire une **PIQÛRE DE SOUTIEN** sur le bord supérieur arrondi.

BAVETTE A

5. Bâti à la machine le rentré juste à l'intérieur de la ligne de couture sur le bord inférieur arrondi de la BAVETTE (3) et des pièces de la parementure de bavette.

6. Épingler l'endroit de la parementure de bavette sur l'envers du devant et du côté devant le long du bord inférieur de la parementure de bavette, en faisant coïncider les petits cercles et les encoches, en crantant les courbes vers la piqûre si nécessaire et en tirant sur le fil de fronces pour ajuster. Bâti.

7. Endroit contre endroit et ayant les bords non finis au même niveau, épingler la bavette sur la parementure de bavette (par-dessus l'endroit du devant et du côté devant), en faisant coïncider les petits cercles et les encoches. Piquer le bord inférieur de la bavette. Égaliser la couture ; cranter les courbes.

8. Retourner la bavette. Bâti ensemble les bords non finis.

BAVETTE B

9. Sur l'endroit, plier le GUIDE POUR REMPLIS (15) sur les lignes de pliure, piquer sur les lignes de piqûre. Presser les remplis à l'opposé de la ligne de couture de 1 cm. Presser.

10. Épingler le patron de la BAVETTE (3) sur l'endroit des pièces en tissu à remplis, en faisant coïncider les lignes de couture du devant. Découper la bavette. Reporter les marques. Pour maintenir les remplis sur place, bâti le long des rentrés.

11. Bâti à la machine le rentré juste à l'intérieur de la ligne de couture sur le bord inférieur arrondi des pièces de la parementure de bavette.

12. Épingler l'endroit de la parementure de bavette sur l'envers du devant et du côté devant, en faisant coïncider les petits cercles et les encoches, en crantant les courbes vers la piqûre si nécessaire et en tirant sur le fil de fronces pour ajuster. Bâti.

13. Sur l'endroit du devant et du côté devant, épingler le bord droit du galon de dentelle festonnée de 1.5 cm sur le bord supérieur (par-dessus les fronces), ayant le bord droit de la dentelle superposant 6 mm à la ligne de couture. Bâti.

14. Endroit contre endroit et ayant les bords non finis au même niveau, épingler la bavette sur la parementure de bavette (par-dessus l'endroit du devant et du côté devant), en faisant coïncider les petits cercles et les encoches. Piquer. Égaliser la couture ; cranter les courbes.

15. Retourner la bavette. Bâti ensemble les bords non finis.

16. Épingler le galon de 2.5 cm sur le bord du devant et le bord supérieur du devant et du côté devant, ayant le bord droit de la dentelle superposant 6 mm à la ligne de couture. Bâti.

MODÈLES A ET B :

17. Épingler l'EMPIÈCEMENT DEVANT (4) et le bord supérieur du côté devant et bavette, en faisant coïncider les encoches. Piquer. Presser la couture vers l'empiècement.

18. Épingler la BANDE DEVANT (7) et le bord du devant du devant et bavette endroit contre endroit, en faisant coïncider les encoches doubles. Piquer. Égaliser la couture. Presser la couture vers la bande, en pressant la bande vers l'extérieur.

19. Plier la BOUCLE (6) en deux dans le sens de la longueur, endroit contre endroit. Piquer à un peu moins de 6 mm du bord plié, en étendant la boucle au fur et à mesure. Avec une aiguille, attacher un fil solide à une extrémité de la boucle.

20. Faire passer l'aiguille vers le devant, à travers la pliure, en retournant la boucle à l'endroit. Pour le modèle A : couper 10 boucles de 5 cm de longueur. Pour le modèle B : couper 20 boucles de 5 cm de longueur.

21. Épingler le GUIDE POUR BOUCLES (8) sur l'endroit de la BANDE DEVANT droit (7), en faisant coïncider les grands cercles, ayant le bord du devant au même niveau. Reporter les marques. Plier les boucles en deux. Sur l'endroit, épingler les boucles sur les marques de la bande devant droit, ayant les bords non finis au même niveau. Bâtitr.

22. Endroit contre endroit, plier la SOUS-PATTE (9) en deux dans le sens de la longueur sur les extrémités. Piquer les extrémités.

23. Retourner les extrémités de la sous-patte à l'endroit. Bâtitr ensemble les bords non finis. Sur l'endroit, épingler la sous-patte sur la bande devant gauche, en faisant coïncider les grands cercles et les encoches. Bâtitr.

24. Rentrer au fer 6 mm du bord à double encoche de la parementure bande devant. Endroit contre endroit et ayant les bords non finis au même niveau, épingler la parementure sur la bande, en faisant coïncider les grands cercles, les petits cercles et les encoches simples. Piquer le bord du devant en couture de 1 cm. Égaliser la couture.

25. SOUS-PIQUER la parementure. Retourner la parementure vers l'intérieur ; presser. Épingler le bord pressé de la parementure par-dessus la couture, en plaçant les épingles sur l'endroit. Sur l'endroit, piquer dans le sillon de la couture, en prenant le bord pressé de la parementure sur l'envers.

26. Épingler le devant et le DOS (5) sur les bords de l'épaule et du côté. Piquer. Presser les coutures vers le dos. Faire une **PIQÛRE DE SOUTIEN** sur le bord de l'encolure.

COL ET ATTACHES A

27. Cranter le bord de l'encolure du chemisier vers la piqûre de soutien. Endroit contre endroit, épingler le COL (10) sur le bord de l'encolure, en faisant coïncider les grands cercles et les encoches, en plaçant les petits cercles sur les coutures d'épaule. (L'extrémité du col s'étende 1 cm au-delà du bord du devant du chemisier.) Piquer la couture. Égaliser la couture ; cranter les courbes. Presser le col vers l'extérieur, en pressant la couture vers le col.

28. Rentrer au fer un rentré de 6 mm sur un bout de l'ATTACHE (11). Plier l'attache en deux dans le sens de la longueur, envers contre envers. Presser, en marquant un pli. Ouvrir les longs bords de l'attache et les retourner vers l'envers jusqu'à ce qu'ils rejoignent le pli. Presser. Plier l'attache en deux dans le sens de la longueur, en superposant les bords pressés. Piquer près des longs bords doublés.

29. Épingler les attaches sur les petits cercles du col ; bâtitr. (Les attaches restantes seront utilisées plus tard.) Rentrer au fer 1.3 cm sur le bord à encoche de la parementure de col. Couper à 6 mm. Endroit contre endroit, épingler la parementure de col sur le col (par-dessus les attaches), en faisant coïncider les milieux dos, ayant les bords non finis au même niveau. Piquer. Égaliser la couture ; cranter les courbes.

30. Retourner la parementure de col vers l'intérieur ; presser. Épingler le bord pressé de la parementure par-dessus la couture, en plaçant les épingles sur l'endroit. Sur l'endroit, piquer le col près de la couture, en prenant un bord pressé de la parementure sur l'envers.

COL B

31. Plier une boucle en deux. Sur l'endroit, épingler la boucle sur le petit cercle du COL INFÉRIEUR (17), ayant les bords non finis au même niveau ; bâtitr.

32. Cranter le bord de l'encolure du chemisier vers la piqûre de soutien. Endroit contre endroit, épingler le col inférieur sur le bord de l'encolure, en faisant coïncider les grands cercles et les encoches, en plaçant les petits cercles sur les coutures d'épaule. (L'extrémité du col s'étende 1 cm au-delà du bord du devant du chemiser). Piquer. Égaliser la couture ; cranter les courbes. Presser le col vers l'extérieur, en pressant la couture vers le col.

33. Couper un morceau de galon de dentelle festonnée de 1.5 cm de la longueur de chaque long bord du DESSUS DE COL (16). Rentrer au fer 1.5 cm des extrémités de la dentelle, rentrer les bords non finis des extrémités jusqu'à ce qu'ils rejoignent le pli. Presser. Sur l'endroit, épingler les bords droits de la dentelle sur les longs bords du col, ayant le bord droit de la dentelle superposant 6 mm à la ligne de couture. Bâtitr.

34. Plier deux boucles en deux. Épingler les boucles sur les petits cercles du dessus de col, ayant les bords non finis au même niveau ; bâtitr.

35. Endroit contre endroit et ayant les bords non finis au même niveau, épingler le bord inférieur du dessus de col sur le bord supérieur du col inférieur, en faisant coïncider les encoches. Piquer. Égaliser la couture.

36. Rentrer au fer 1.3 cm sur le bord inférieur du DESSOUS DE COL (18). Couper à 6 mm. Endroit contre endroit et ayant les bords non finis au même niveau, épingler le dessous de col sur le dessus de col et le col inférieur, en faisant coïncider les milieux, les encoches et les grands cercles. Piquer les bords du devant et supérieur entre les grands cercles, en piquant au point arrière sur les cercles pour renforcer la couture. Égaliser la couture et biaiser les coins ; cranter les courbes.

37. SOUS-PIQUER le dessous de col. Retourner le dessous de col vers l'intérieur ; presser, en pressant les boucles et la dentelle vers l'extérieur. Épingler le bord pressé du dessous de col par-dessus la couture, en plaçant les épingles sur l'endroit. Sur l'endroit, piquer le col inférieur près de la couture, en prenant le dessous de col sur l'envers.

MANCHE A

38. Piquer la couture de dessous de bras de la MANCHE (12). **FRONCER** le bord supérieur. Pour former la coulisse de l'élastique, relever au fer 2.5 cm du bord inférieur de la manche. Rentrer 6 mm du bord non fini ; presser. Piquer près du bord intérieur pressé, en laissant une ouverture pour enfiler l'élastique.

39. Pour chaque manche, couper un morceau d'élastique de la longueur du GUIDE POUR ÉLASTIQUE DE LA MANCHE (13).

40. Enfiler l'élastique dans la coulisse. Piquer solidement les extrémités ensemble. Égaliser les extrémités.

41. Piquer en fermant l'ouverture.

42. Retourner la manche à l'endroit. Tenir le chemisier à l'envers avec l'emmanchure vers vous. Endroit contre endroit, épingler la manche sur le bord de l'emmanchure avec le petit cercle du milieu sur la couture d'épaule, en faisant coïncider les coutures de dessous de bras et les encoches. Tirer sur le fils de fronces pour ajuster. Pour distribuer l'ampleur également, glisser le tissu le long du fils canette. Bâtitr. Piquer, puis piquer à 3 mm de la première piqûre. Égaliser la couture au-dessous des encoches près de la piqûre. Ne presser que le rentré.

MANCHE ET POIGNET B

43. Pour faire une fente sur le bord inférieur du dos de la MANCHE (12), piquer sur les lignes de piqûre. Pivoter et prendre un petit point à travers la pointe. Faire une entaille entre la piqûre, en veillant à ne pas couper à travers le point sur la pointe.

44. Piquer sur la ligne de piqûre sur la sous-patte continue (19). Rentrer au fer 6 mm sur le bord sans marque. Séparer les bords coupés de la manche pour former une ligne droite. Bâtitr l'endroit de la sous-patte sur l'envers des bords coupés, en faisant coïncider les lignes de piqûre et les petits cercles. Piquer sur la ligne de piqûre.

45. Presser la sous-patte vers l'extérieur, en pressant la couture vers la sous-patte. Piquer le bord pressé par-dessus la couture.

46. Presser la partie du devant de la sous-patte vers l'intérieur ; bâtitr sur place à travers le bord inférieur. Piquer à travers le bord supérieur de la pliure en diagonale, comme illustré.

47. Piquer la couture de dessous de bras de la manche. **FRONCER** le bord supérieur de la manche entre les lignes de couture et le bord inférieur de la manche à 1 cm des bords de l'ouverture.

48. Plier sept boucles en deux pour chaque poignet. Sur l'endroit, épingler les boucles sur les petits cercles du bord du devant du POIGNET (20). Bâtitr le long de la ligne de couture.

49. Rentrer au fer 1.5 cm sur le bord supérieur marqué de la parementure de poignet ; couper à 6 mm. Endroit contre endroit et ayant les bords non finis au même niveau, piquer la parementure sur le poignet, le long des bords du côté et inférieur. Égaliser la couture et biaiser les coins.

50. Retourner le poignet ; presser. Endroit contre endroit, épingler la manche sur le poignet, en plaçant les bords de l'ouverture au grand cercle et petit cercle, et le petit cercle intérieur sur la couture de dessous de bras. Tirer sur le fil de fronces pour ajuster. Bâtitr. Piquer.

51. Égaliser la couture ; presser la couture vers le poignet. Sur l'envers, épingler le bord pressé de la parementure par-dessus la couture, en plaçant les épingles sur l'endroit. Sur l'endroit, piquer dans le sillon de la couture, en prenant le bord pressé de la parementure sur l'envers.

52. Retourner la manche à l'endroit. Tenir le chemisier à l'envers avec l'emmanchure vers vous. Endroit contre endroit, épingler la manche sur le bord de l'emmanchure avec le petit cercle du milieu sur la couture d'épaule, en faisant coïncider les coutures de dessous de bras, les encoches et les petits cercles restants. Tirer sur le fil de fronces pour ajuster. Pour distribuer l'ampleur également, glisser le tissu le long du fils canette. Bâtitr. Piquer, puis piquer à 3 mm de la première piqûre. Égaliser la couture au-dessous des encoches près de la piqûre. Ne presser que le rentré.

FINITION A

53. Pour former la coulisse de l'élastique, relever au fer 2.5 cm du bord inférieur du chemisier. Rentrer 6 mm du bord non fini ; presser. Piquer près du bord intérieur pressé.

54. Couper un morceau d'élastique de la longueur du GUIDE POUR ÉLASTIQUE DU BORD INFÉRIEUR (14). Reporter les marques.

55. Enfiler l'élastique dans la coulisse, en faisant coïncider la marque sur l'élastique avec la ligne de piqûre sur le devant. Piquer sur la ligne de piqûre à travers toute l'épaisseur, solidement.

56. Glisser les extrémités des attaches restantes entre la bande devant et la coulisse juste au-dessous de la sous-patte. **PIQUER AU BORD** sur la bande devant du bord inférieur jusqu'aux points de la coulisse, en prenant l'attache.

57. Amener la bande devant droit vers la bande devant gauche jusqu'à ce qu'elle rejoigne le milieu. Coudre les boutons sur la bande devant gauche sous les boucles.

FINITION B

58. Faire un **OURLET ÉTROIT** sur le bord inférieur du chemisier.

59. Amener la bande devant droit sur la bande devant gauche jusqu'à ce qu'elle rejoigne le milieu. Coudre les boutons sur la bande devant gauche sous les boucles.

60. Coudre les boutons sur les petits cercles intérieurs des poignets.