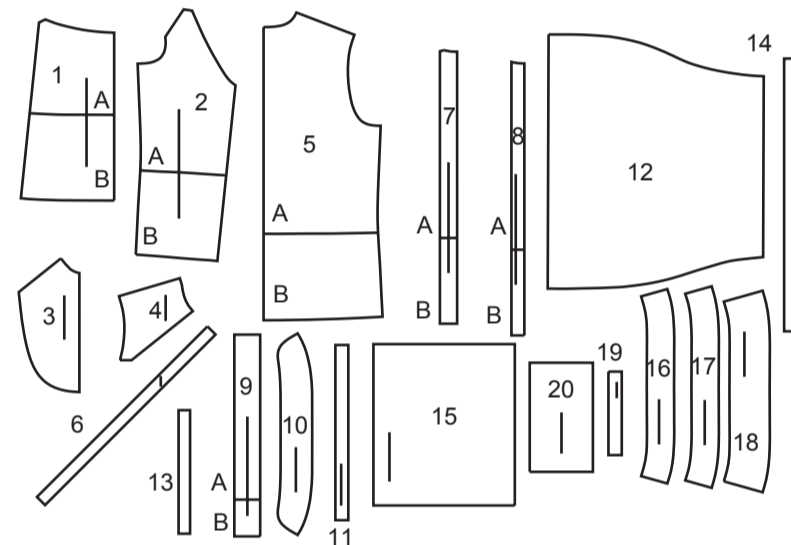
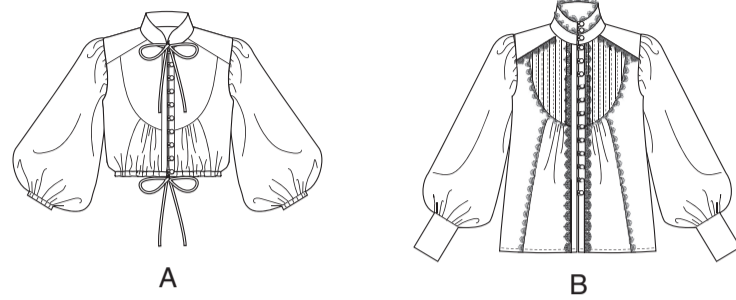


## VORDERTEIL



- 1 VORDERTEIL - A,B
- 2 SEITL. VORDERTEIL - A,B
- 3 BRUSTLATZ - A,B
- 4 VORD. PASSE - A,B
- 5 RÜCKENTEIL - A,B
- 6 SCHLEIFE - A,B
- 7 VORD. BAND - A,B
- 8 VORLAGE FÜR SCHLEIFEN - A,B
- 9 UNTERTRITT - A,B
- 10 KRAGEN - A
- 11 BINDEBAND - A
- 12 ÄRMEL - A,B
- 13 GUMMIFÜHRUNG FÜR ÄRMEL - A
- 14 GUMMIFÜHRUNG FÜR UNTERKANTE - A
- 15 BIESEN - B
- 16 OBERKRAGEN - A,B
- 17 UNTERER KRAGEN - B
- 18 UNTERKRAGEN - B
- 19 DURCHGEHENDER UNTERTRITT - B
- 20 MANSCHETTE - B

## KÖRPERMASSE

### DAMEN

Größe	8	10	12	14	16	18	20	22	24	26
Oberweite(cm)	80	83	87	92	97	102	107	112	117	122
Taillenweite	61	64	67	71	76	81	87	94	97	104
Hüftweite	85	88	92	97	102	107	112	117	122	127
rückw. Taillent.	40	40,5	41,5	42	42,5	43	44	44	45	46

## STOFFSCHNITTEILE

⊕ Bezeichnet Brustumfang, Taillenumfang, Hüftumfang und/oder Bizeps. Die Maße beziehen sich auf den Umfang des fertigen Kleidungsstücks (Körpermaß + Trageerleichterung + Design-Erleichterung). Passen Sie das Schnittmuster bei Bedarf an.

Die gezeigten Linien sind SCHNITTLINIEN, jedoch sind Nahtzugaben von 1.5 cm inbegriffen, sofern nicht anders angegeben. Siehe NÄHTIGE INFORMATIONEN für Nahtzugaben.

Suchen Sie das/die Layout(s) nach Kleidungsstück/Ansicht, Stoffbreite und Größe. Die Layouts zeigen die ungefähre Position der Schnittmusterstücke; die Position kann je nach Schnittmustergröße leicht variieren.

Alle Layouts sind für Stoffe mit oder ohne Strichrichtung, sofern nicht anders angegeben. Für Stoffe mit Strichrichtung, Flor, Schattierung oder einseitigem Design verwenden Sie das Layout MIT STRICHRICHTUNG.

RECHTE MUSTERSEITE	LINKE MUSTERSEITE	RECHTE STOFFSEITE	LINKE STOFFSEITE
--------------------	-------------------	-------------------	------------------

G = GRÖSSE  
AG = ALLE GRÖSSEN  
\* = MIT STRICHRICHTUNG  
\*\* = OHNE STRICHRICHTUNG  
SELVAGE(S) WEBKANTE(N)  
FOLD = STOFFBRUCH  
SINGLE THICKNESS = EINZELNE DICKE  
DOUBLE THICKNESS = DOPPELTE DICKE  
CROSSWISE FOLD = QUERFALTE

Positionieren Sie den Stoff wie auf dem Layout angegeben. Wenn das Layout zeigt...

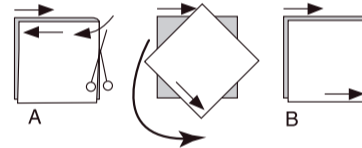
**FADENLAUF:** Legen Sie die Linie auf den geraden Fadenlauf des Stoffes und halten Sie sie parallel zur Webkante oder zum Falz. Beim Layout "mit Strichrichtung" sollten die Pfeile in dieselbe Richtung zeigen. (Bei Stoffen mit Pelzflor zeigen die Pfeile in Richtung des Flors).

**EINZELNE DICKE** - Legen Sie den Stoff mit der rechten Seite nach oben. (Bei Webpelzstoffen wird der Flor nach unten gelegt.)

**DOPPELTE DICKE**

**MIT STOFFBRUCH** - Legen Sie den Stoff mit der rechten Seite nach oben.

\* **OHNE STOFFBRUCH** - Legen Sie den Stoff rechts auf rechts und falten Sie ihn kreuzweise. Schneiden Sie den Falz von Webkante zu Webkante ein (A). Halten Sie die rechten Seiten zusammen und drehen Sie die obere Lage vollständig um, so dass der Flor in dieselbe Richtung wie die untere Lage verläuft.



**STOFFBRUCH** - Legen Sie die angegebene Kante genau entlang der Falz des Stoffes. Schneiden Sie NIEMALS an dieser Linie. Wenn das Schnittmusterstück so dargestellt ist...

● Schneiden Sie zuerst die anderen Teile zu und lassen Sie dabei genügend Stoff für dieses Teil übrig (A). Falten Sie den Stoff und schneiden Sie das Stück wie gezeigt am Stoffbruch zu (B).

★ Schneiden Sie das Stück nur einmal zu. Schneiden Sie zuerst die anderen Teile zu, so dass genügend Stoff für dieses Teil vorhanden ist. Öffnen Sie den Stoff; schneiden Sie das Teil auf einer einzigen Lage zu.

Schneiden Sie alle Teile entlang der für die gewünschte Größe angegebenen Schnittlinie mit langen, gleichmäßigen Scherenstrichen aus, wobei die Kerben nach außen zeigen.

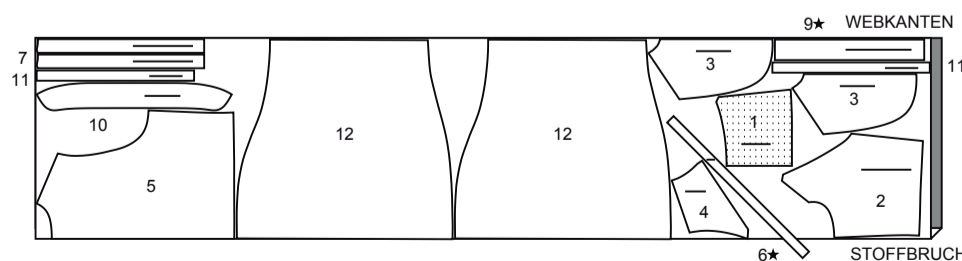
Übertragen Sie alle Markierungen und Konstruktionslinien, bevor Sie das Schnittmusterewebe entfernen. (Bei Pelzflor-Stoffen übertragen Sie die Markierungen auf die linke Seite).

**HINWEIS:** Die gestrichelten Kästchen ( a! b! c! ) in den Layouts stellen die Teile dar, die nach den angegebenen Maßen zugeschnitten werden.

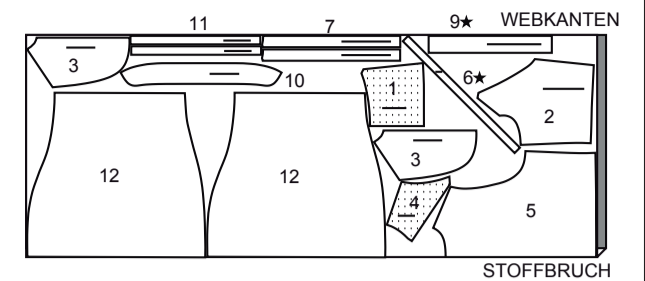
## TOP A

TEILE: 1 2 3 4 5 6 7 9 10 11 12

45" (115 cm) \*  
AG



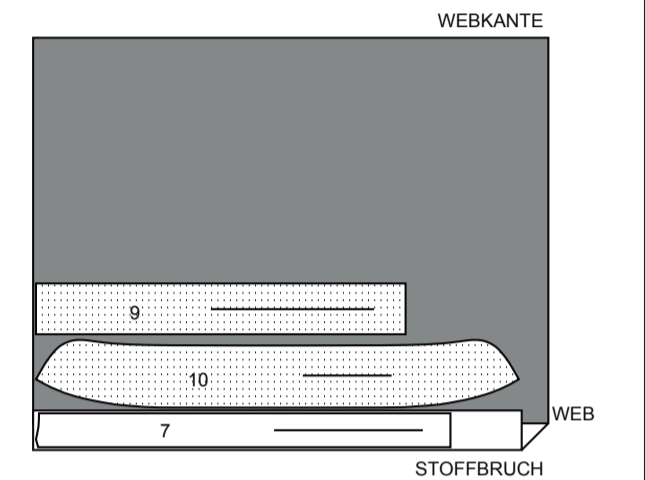
60" (150 cm) \*  
AG



## EINLAGE A

TEILE: 7 9 10

20" (51cm)  
AG

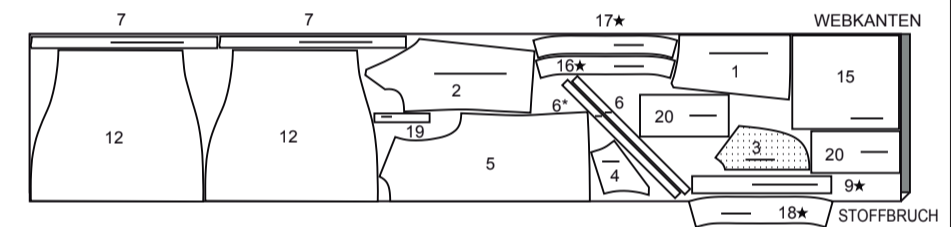


## TOP B

TEILE: 1 2 3 4 5 6 7 9 12 15 16 17 18 19 20

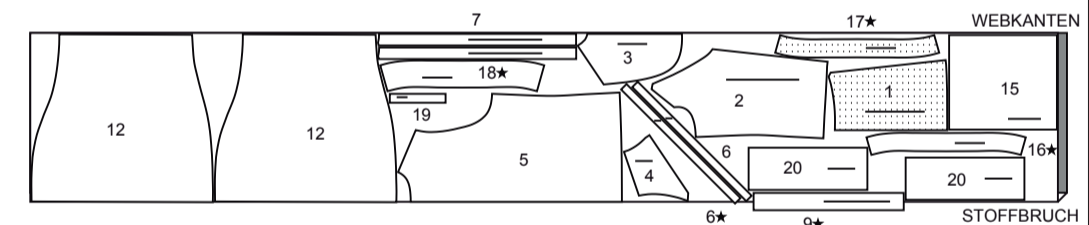
45" (115 cm) \*

Größen 18-10-12-14-16

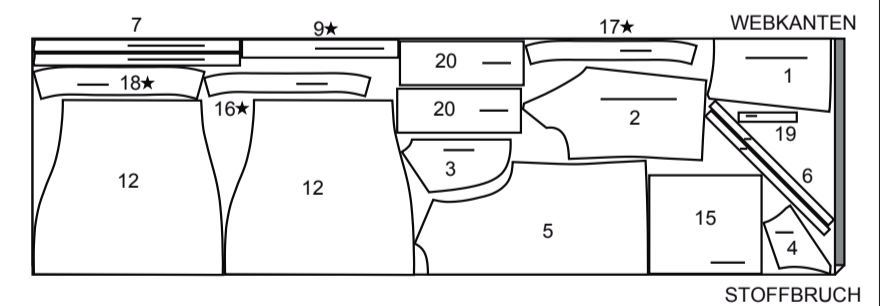


45" (115 cm) \*

Größen 18-10-12-14-16



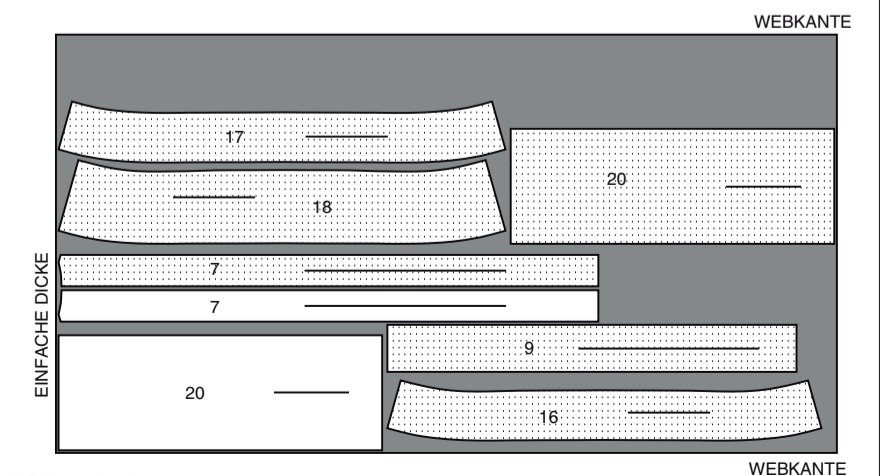
60" (150 cm) \*  
AG



## EINLAGE B

TEILE: 7 9 16 17 18 20

20" (51cm)  
AG



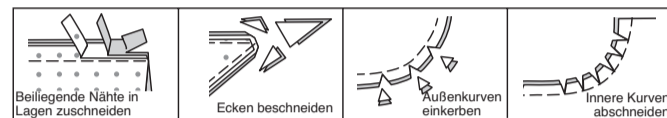
**NÄHANGABEN**

1.5 cm NAHTZUGABEN SIND INBEGRIFFEN, (sofern nicht anders angegeben).

**GRAFIK**

rechte Seite	linke Seite	Einlage	Futter	Innenfutter	

Bügeln Sie beim Nähen. Nähte flach bügeln, dann aufbügeln, sofern nicht anders angegeben. Schneiden Sie die Nahtzugaben ein, wo nötig, damit sie flach liegen.



**GLOSSAR**

Nähbegriffe, die in der Nähanleitung in **FETTDRUCK** erscheinen, werden im Folgenden erklärt.

**EINREIHEN** – Lockern Sie die Nadelspannung leicht. Nähen Sie mit der **RECHTEN** Seite nach oben 1.5 cm von der Schnittkante entfernt mit einem langen Stich. Nähen Sie innerhalb der Nahtzugabe noch einmal 6 mm von der ersten Naht entfernt.

**KNAPPKANTIG NÄHEN**– Nähen Sie dicht an der fertigen Kante oder Naht.

**EINLAGE**– Stecken Sie die Einlage auf die **LINKE** Stoffseite. Bügeln Sie die Einlage gemäß den Anweisungen des Herstellers.

**SCHMALER SAUM** – Drücken Sie unter der Saumzugabe wie auf dem Stoffmuster angegeben. Um einen schmalen Saum zu bilden, stecken Sie die Schnittkante unter die Falte. Bügeln Sie. Nähen Sie den Saum fest.

**FESTSTEPHEN**– Nähen Sie 1.3 cm von der Schnittkante in Richtung der Pfeile. Diese Naht verbleibt dauerhaft, um ein Dehnen an gebogenen Kanten zu verhindern. (Wird nur in der ersten Abbildung gezeigt.)

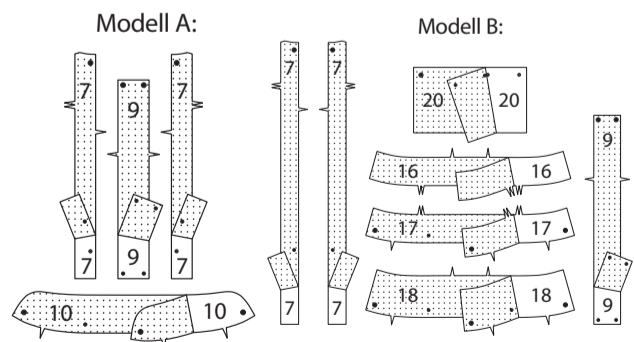
**UNTERSTEPHEN**– Bügeln Sie den Besatz und die Naht vom Kleidungsstück weg und nähen Sie durch den Besatz und die Nahtzugaben dicht an der Naht.

**BLUSE A, B**

**HINWEIS:** Unter jeder Unterüberschrift wird, sofern nicht anders angegeben, das erste Modell abgebildet.

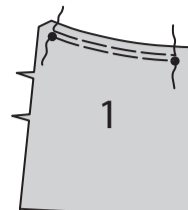
**EINLAGE**

Für Modell A: Bringen Sie die **EINLAGE** auf das **VORDERE BAND** (7), **UNTERTRITT** (9) und **KRAGEN** (10) an. Für Modell B: Bringen Sie die **EINLAGE** auf das **VORDERE BAND** (7), **UNTERTRITT** (9), **OBERKRAGEN** (16), **UNTEREN KRAGEN** (17), **UNTERKRAGEN** (18) und **MAN-SCHETTE** (20) an.

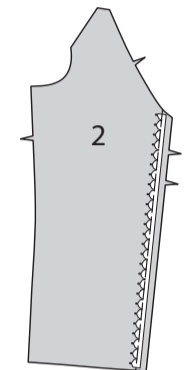


**VORDERTEIL**

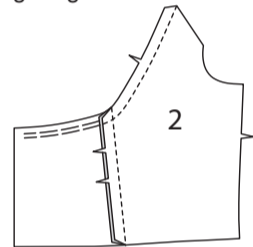
**REIHEN** Sie die obere Kante des **VORDERTEILS** (1) zwischen den kleinen Punkten **EIN**.



**BORTE MODELL B:** Stecken Sie die gerade Kante der 1.5 cm großen Bogenspitzenborte auf die seitliche Vorderkante des **SEITLICHEN VORDERTEILS** (2), wobei die gerade Kante der Bogenspitzenborte die Nahtlinie um 6 mm überlappt. Heften.

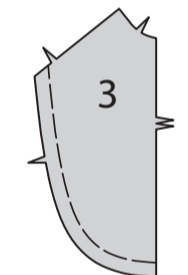


**FÜR MODELLE A UND B:** Stecken Sie das Vorderteil an der vorderen Seitenkante auf das **SEITLICHE VORDERTEIL** (2). Nähen Sie. Bügeln Sie die Naht zum Vorderteil hin. **STEP-PEN** Sie die obere gebogene Kante **FEST**.

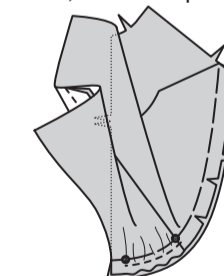


**BRUSTLATZ A**

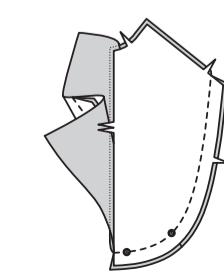
Heften Sie die Nahtzugabe knapp innerhalb der Nahtlinie an der unteren gebogenen Kante vom **BRUSTLATZ** (3) und den Brustlatzbesatzteilen.



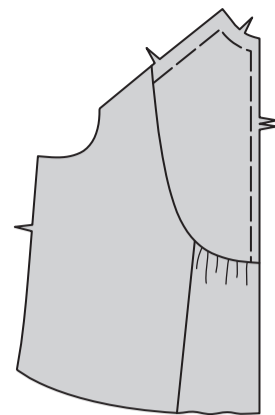
Stecken Sie die rechte Seite des Brustlatzbesatzes auf die linke Seite des Vorderteils und des seitlichen Vorderteils entlang der unteren Kante des Brustlatzbesatzes, wobei Sie die kleinen Punkte und Kerben übereinstimmen, die Kurven an den Nähten einschneiden, wo es nötig ist, und die Kräuselstiche nach oben ziehen, damit sie passen. Heften.



Stecken Sie den Brustlatz rechts auf rechts und mit gleichmäßigen Schnittkanten auf den Brustlatzbesatz (über die rechte Seite des Vorderteils und des seitlichen Vorderteils), wobei die kleinen Punkte und Kerben übereinstimmen. Nähen Sie die untere Kante des Brustlatzes. Beschneiden Sie die Naht; schneiden Sie die Kurven ein.

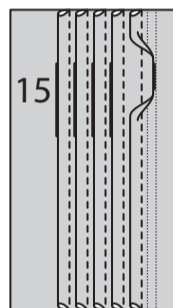


Wenden Sie den Brustlatz. Heften Sie die Schnittkanten zusammen.

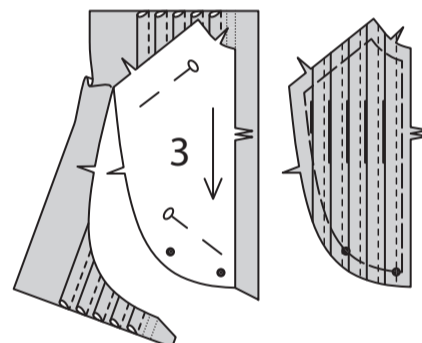


**BRUSTLATZ B**

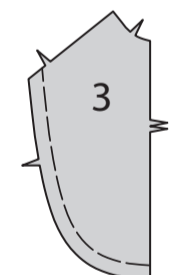
Auf der Außenseite falten Sie die **VORLAGE FÜR BIESEN** (15) entlang der Faltlinien, nähen Sie entlang der Nahtlinien. Bügeln Sie die Biesen von der 1 cm Nahtlinie weg. Bügeln Sie.



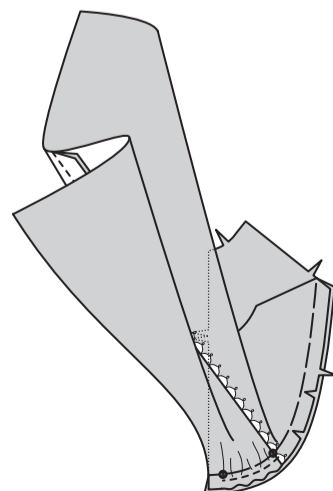
Stecken Sie das Schnittmuster für den **BRUSTLATZ** (3) auf die Außenseite der gefalteten Stoffteile, wobei die vorderen Nahtlinien übereinstimmen. Schneiden Sie den Brustlatz aus. Übertragen Sie die Markierungen. Um die Biesen an ihrem Platz zu halten, entlang der Nahtzugaben heften.



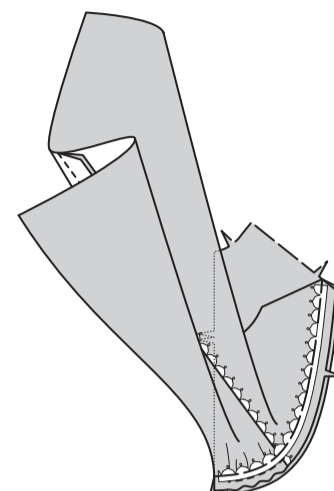
Heften Sie die Nahtzugabe knapp innerhalb der Nahtlinie an der unteren gebogenen Kante vom **BRUSTLATZ** und den Brustlatzbesatzteilen.



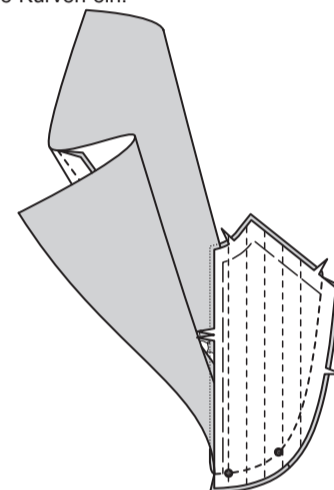
Stecken Sie die rechte Seite des Brustlatzbesatzes auf die linke Seite des Vorderteils und des seitlichen Vorderteils, wobei Sie die kleinen Punkte und Kerben übereinstimmen, die Kurven an den Nähten einschneiden, wo es nötig ist, und die Kräuselstiche nach oben ziehen, damit sie passen. Heften.



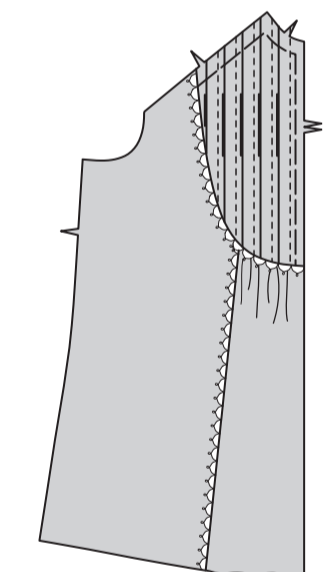
Stecken Sie auf der Außenseite des Vorderteils und des seitlichen Vorderteils die gerade Kante der 1.5 cm großen Bogenspitzenborte auf die Oberkante (über den Kräuseln), wobei die gerade Kante der Bogenspitzenborte die Nahtlinie um 6 mm überlappen muss. Heften.



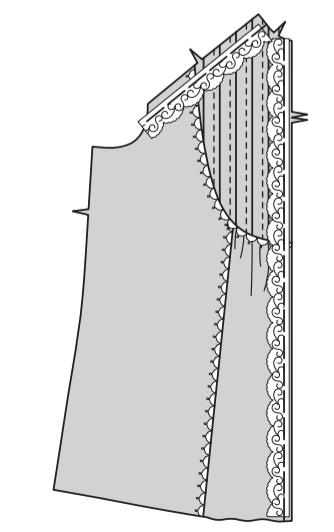
Stecken Sie den Brustlatz rechts auf rechts und mit gleichmäßigen Schnittkanten auf den Brustlatzbesatz (über die rechte Seite des Vorderteils und des seitlichen Vorderteils), wobei die kleinen Punkte und Kerben übereinstimmen. Nähen Sie. Beschneiden Sie die Naht; schneiden Sie die Kurven ein.



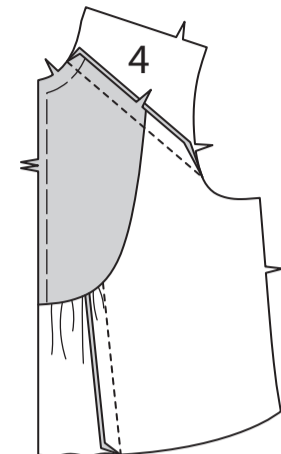
Wenden Sie den Brustlatz. Heften Sie die Schnittkanten zusammen.



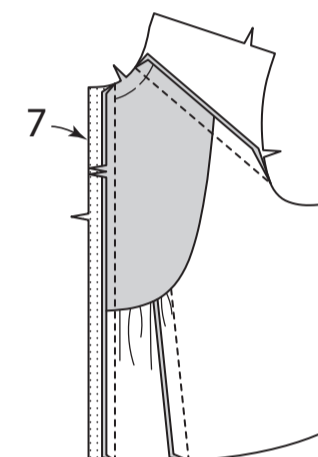
Stecken Sie 2.5 cm Borte an der Vorderkante und der oberen Kante des Vorderteils und des seitt. Vorderteils, wobei die gerade Kante der Spitzenüberlappungnaht 6 mm beträgt. Heften.



**FÜR MODELLE A und B:** Stecken Sie die **VORD. PASSE** (4) an der oberen Kante des seitlichen Vorderteils und des Brustlatzes, wobei die Kerben übereinstimmen. Nähen Sie. Bügeln Sie die Naht zur Passe hin.



Stecken Sie das **VORDERE BAND** (7) rechts auf rechts an die Vorderkante des Vorderteils und des Brustlatzes, wobei die Doppelkerben übereinstimmen. Nähen Sie. Beschneiden Sie die Naht. Bügeln Sie die Naht zum Band hin und drücken Sie das Band nach außen.



Falten Sie **SCHLEIFE** (6) der Länge nach rechts auf rechts in die Hälfte. Nähen Sie knapp 6 mm von der Faltkante entfernt, wobei Sie die Schleife beim Nähen dehnen. Befestigen Sie mit einer Nadel einen starken Faden an einem Ende der Schlaufe.



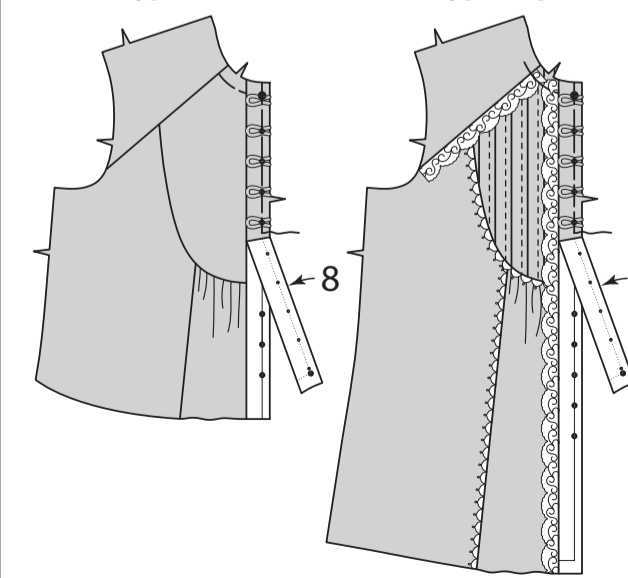
Ziehen Sie das Nadelöhr nach vorne, durch den Falz, und drehen Sie die Schlaufe auf die rechte Seite nach außen. Für Modell A: Schneiden Sie zehn 5 cm lange Schleifen zu. Für Modell B: Schneiden Sie neunundzwanzig 5 cm lange Schleifen zu.



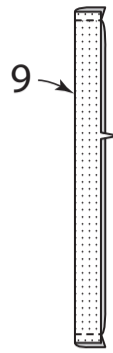
Stecken Sie die **VORLAGE FÜR SCHLEIFEN** (8) an der Außenseite des rechten **VORDEREN BANDES** (7) fest, so dass die großen Punkte übereinstimmen und die Vorderkante gerade ist. Übertragen Sie die Markierungen. Falten Sie die Schlaufen in der Hälfte. Auf der **AUSSENSEITE** die Schleifen an den Markierungen auf das rechte vordere Band stecken, die Schnittkanten sind dabei gerade. Heften.

MODELL A

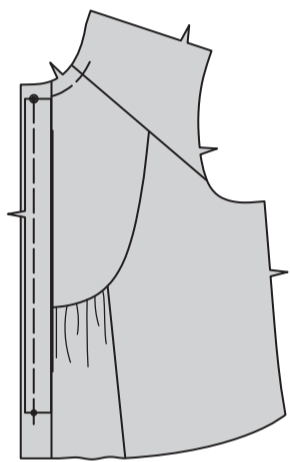
MODELL B



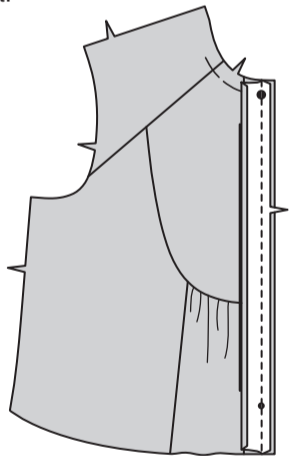
Rechts auf rechts falten Sie den UNTERTRITT (9) der Länge nach an den Enden zur Hälfte. Nähen Sie die Enden.



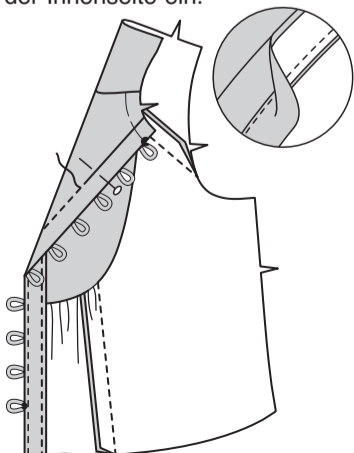
Drehen Sie die Enden des Untertritts auf die rechte Seite. Heften Sie die Schnittkanten zusammen. Stecken Sie die Untertritt auf der Außenseite an das linke vordere Band, so dass die großen Punkte und Kerben übereinstimmen. Heften.



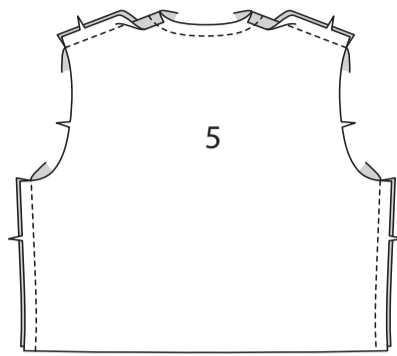
Bügeln Sie unter die doppelt eingekerbte Kante des Besatzes des vorderen Bandes, die 6 mm beträgt. Stecken Sie den Besatz rechts auf rechts und mit gleichmäßigen Schnittkanten an das Band, wobei die großen Punkte, die kleinen Punkte und die einfachen Kerben übereinstimmen. Nähen Sie die vordere Kante mit einer 1 cm Naht. Beschneiden Sie die Naht.



**STEPHEN** Sie den Besatz UNTER. Wenden Sie den Besatz nach innen; bügeln Sie. Stecken Sie die gebügelte Besatzkante über die Naht und platzieren Sie die Stecknadeln auf der Außenseite. Nähen Sie auf der Aussenseite im Nahtgraben, fangen Sie dabei die gebügelte Kante des Besatzes auf der Innenseite ein.

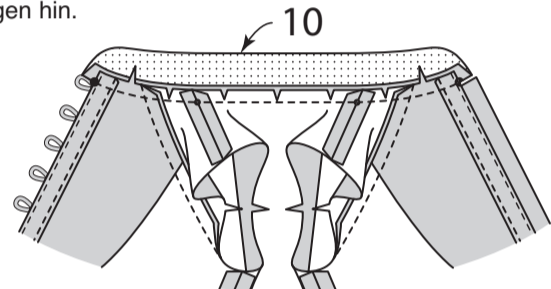


Nähen Sie das Vorderteil an das RÜCKENTEIL (5) an den Schulter- und Seitenkanten. Nähen Sie. Bügeln Sie die Naht zum Rückenteil hin.  
**STEPHEN** Sie die Halsausschnittkante **FEST**.

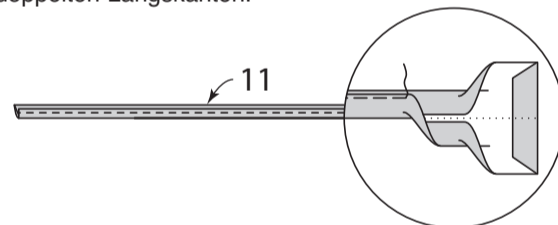


**KRAGEN UND BINDEBÄNDER A**

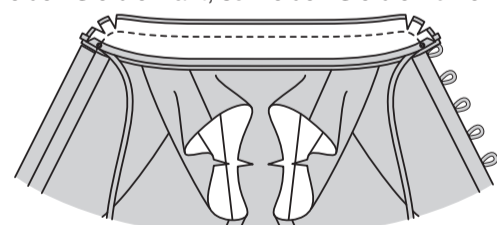
Schneiden Sie die Halsausschnittkante der Bluse zur Steppnaht ein. Rechts auf rechts den KRAGEN (10) an der Halskante feststecken, dabei die großen Punkte und Kerben übereinstimmen und die kleinen Punkte an den Schulternähten platzieren. (Das Ende des Kragens steht 1 cm über die Vorderkante der Bluse hinaus.) Nähen Sie die Naht. Beschneiden Sie die Naht; schneiden Sie die Kurven ein. Bügeln Sie den Kragen nach außen, bügeln Sie die Naht zum Kragen hin.



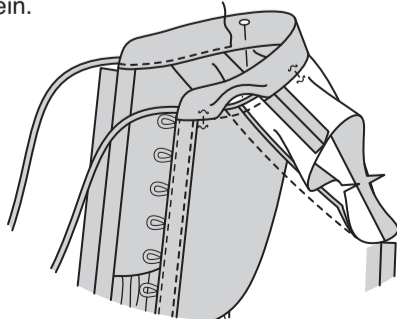
Bügeln Sie unter 6 mm Nahtzugabe an einem Ende des BINDEBANDENDES (11). Falten Sie das Bindeband links auf links in der Hälfte, der Länge nach. Bügeln und eine Falte eindrücken. Öffnen Sie die langen Kanten des Bindebandes und drehen Sie sie auf die linke Seite, so dass sie sich an der Falte treffen. Bügeln Sie das Bindeband der Länge nach zur Hälfte und bringen Sie die gebügelt Kanten zusammen. Nähen Sie dicht an den verdoppelten Längskanten.



Stecken Sie die Bindebandenden am Kragen an kleinen Punkten fest; heften. (Die verbleibenden Bindebandenden werden später verwendet.) Bügeln Sie unter 1.3 cm an der gekerbten Kante des Kragenbesatzes. Beschneiden Sie auf 6 mm. Stecken Sie den Kragenbesatz rechts auf rechts an den Kragen (über die Bindebandenden), wobei die rückwärtigen Mitten zusammenpassen und die Schnittkanten gerade sind. Nähen Sie. Beschneiden Sie die Naht; schneiden Sie die Kurven ein.

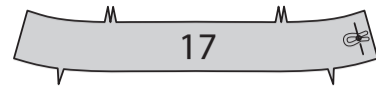


Wenden Sie den Kragenbesatz auf innen; bügeln Sie. Stecken Sie die gebügelte Besatzkante über die Naht und platzieren Sie die Stecknadeln auf der Außenseite. Nähen Sie auf der Außenseite den Kragen dicht an der Naht ab und fassen Sie dabei die gebügelte Kante des Besatzes auf der Innenseite ein.

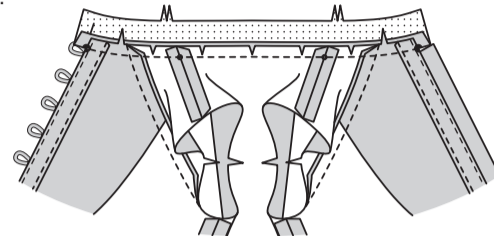


**KRAGEN B**

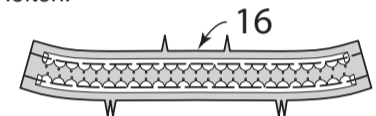
Falten Sie eine Schleife in der Hälfte. Auf der Außenseite die Schlaufe am kleinen Punkt am UNTEREN KRAGEN (17) feststecken, die Schnittkanten sind gerade; heften.



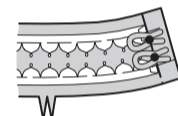
Schneiden Sie die Halsausschnittkante der Bluse zur Steppnaht ein. Rechts auf rechts den unteren Kragen an der Halskante feststecken, dabei die großen Punkte und Kerben übereinstimmen und die kleinen Punkte an den Schulternähten platzieren. (Das Ende des Kragens steht 1 cm über die Vorderkante der Bluse hinaus.) Nähen Sie. Beschneiden Sie die Naht; schneiden Sie die Kurven ein. Bügeln Sie den Kragen nach außen, bügeln Sie die Naht zum Kragen hin.



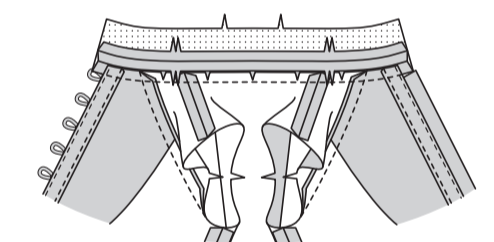
Schneiden Sie ein Stück 1.5 cm breite Spitze in der Länge jeder langen Kante des OBERKRAGENS (16) zu. Bügeln Sie die Enden der Spitze unter 1.5 cm, drehen Sie sie unter die Schnittkanten der Enden, so dass sie auf die Falte treffen. Bügeln Sie. Auf der Außenseite die geraden Kanten der Spitze an den langen Kanten des Kragens feststecken, wobei die gerade Kante der Spitze 6 mm über die Nahtlinie hinausragt. Heften.



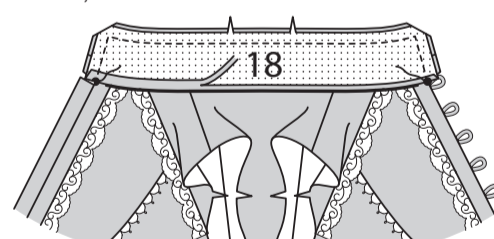
Falten Sie zwei Schleifen in der Hälfte. Die Schlaufen am Oberkragen an kleinen Punkten feststecken, die Schnittkanten sind gleichmäßig; heften.



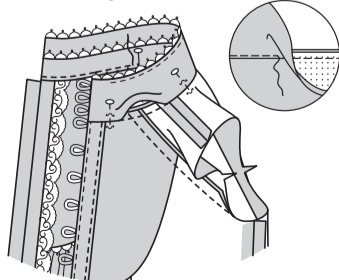
Stecken Sie die untere Kante des oberen Kragens rechts auf rechts an die obere Kante des unteren Kragens, so dass die Kerben übereinstimmen. Nähen Sie. Beschneiden Sie die Naht.



Bügeln Sie unter 1.3 cm an der Unterkante des UNTERKRAGENS (18). Beschneiden Sie auf 6 mm. Stecken Sie den Unterkragen rechts auf rechts an den oberen und unteren Kragen, wobei die Mittelpunkte, Kerben und großen Punkte übereinstimmen. Nähen Sie die Vorder- und Oberkanten zwischen den großen Punkten ab, steppen Sie an den Punkten ab, um die Naht zu verstärken. Beschneiden Sie die Naht und die Ecken; schneiden Sie die Kurven ein.

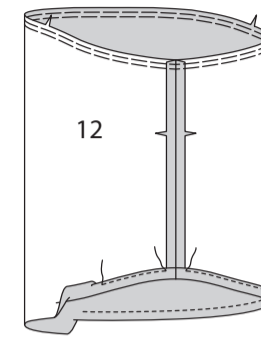


**STEPHEN** Sie den Unterkragen UNTER. Drehen Sie den Unterkragen auf die Innenseite; bügeln Sie ihn, bügeln Sie die Schleifen und die Spitze heraus. Stecken Sie die gebügelte Kante des Unterkragens über die Naht, wobei Sie die Stecknadeln auf der Außenseite platzieren. Auf der Außenseite den unteren Kragen dicht an der Naht absteppen, dabei den Unterkragen auf der Innenseite einfassen lassen.

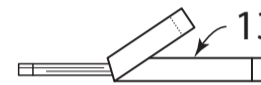


**ÄRMEL A**

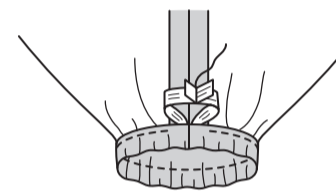
Nähen Sie die Unterarmnaht des ÄRMELS (12). **REIHEN** Sie die Oberkante **EIN**. Um einen Tunnel für das Gummiband herzustellen, bügeln Sie die untere Kante des Ärmels um 2.5 cm nach oben. Drehen Sie die Schnittkante 6 mm nach unten; bügeln. Nähen Sie dicht an der gebügelt Innenkante, lassen Sie dabei eine Öffnung zum Einsetzen des Gummibands.



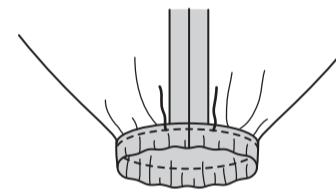
Schneiden Sie für jeden Ärmel ein Stück Gummiband in der Länge der GUMMIFÜHRUNG FÜR ÄRMEL (13) zu.



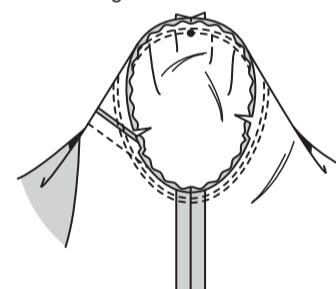
Fädeln Sie das Gummiband durch den Tunnel. Nähen Sie die Enden fest zusammen, Beschneiden Sie die Enden.



Nähen Sie die Öffnung geschlossen.

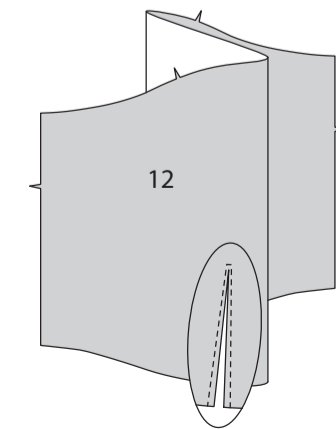


Drehen Sie den Ärmel rechts außen. Halten Sie die Bluse mit der linken Seite nach außen und dem Armausschnitt zu Ihnen hin. Stecken Sie den Ärmel rechts auf rechts an die Armausschnittkante mit dem mittleren kleinen Punkt an der Schulternaht, wobei die Unterarmnähte und Kerben übereinstimmen. Ziehen Sie die Kräuselnach oben, um sie anzupassen. Um die Fülle gleichmäßig zu verteilen, schieben Sie den Stoff entlang der Unterfäden. Heften. Nähen Sie. Nähen Sie erneut 3 mm von der ersten Naht entfernt. Beschneiden Sie die Naht unterhalb der Kerben dicht an der Naht. Bügeln Sie nur die Nahtzugabe.

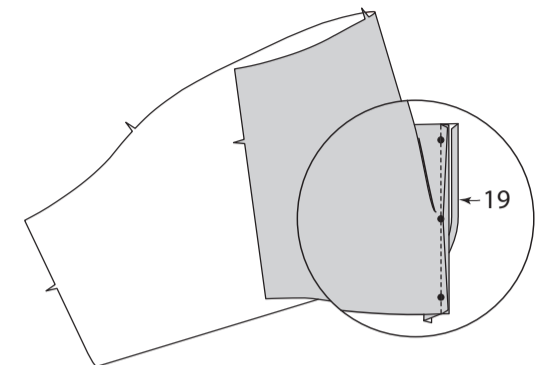


**ÄRMEL UND MANSCHETTE B**

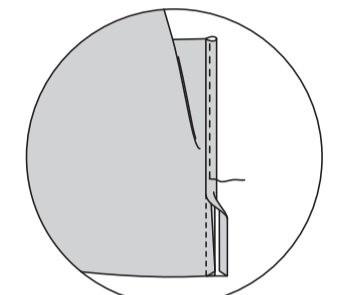
Nähen Sie entlang der Nahtlinien, um die Schlitzöffnung an der unteren Rückenkannte vom ÄRMEL (12) herzustellen. Drehen Sie um und machen Sie einen kleinen Stich über die Spitze. Schneiden Sie zwischen den Nähten ein, achten Sie darauf, dass Sie nicht durch die Naht an der Spitze einschneiden.



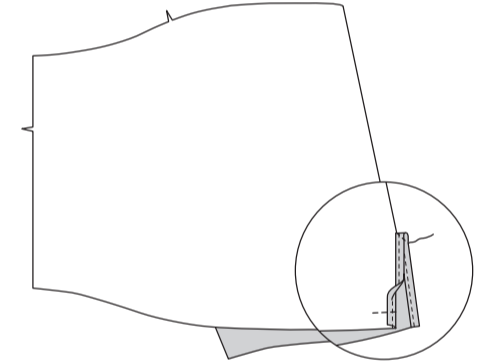
Nähen Sie entlang der Nahtlinie auf dem durchgehenden Untertritt (19). Bügeln Sie unter 6 mm an der nicht markierten Kante. Breiten Sie die eingeschnittenen Kanten des Ärmels so auseinander, dass sie eine gerade Linie bilden. Heften Sie die rechte Seite des Untertritts auf die linke Seite der geschlitzten Kanten, wobei die Nahtlinien und kleinen Punkte übereinstimmen. Nähen Sie entlang der Nahtlinie.



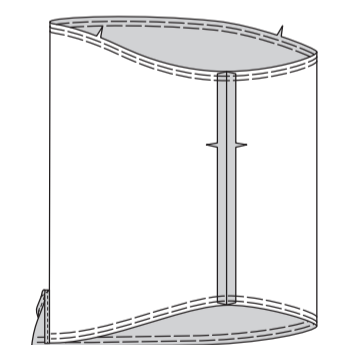
Bügeln Sie den Untertritt nach außen und drücken Sie die Naht in Richtung Untertritt hin. Nähen Sie die gebügelte Kante über die Naht.



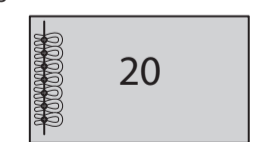
Bügeln Sie den vorderen Teil des Untertritts nach innen; heften Sie ihn an der unteren Kante fest. Nähen Sie, wie gezeigt, diagonal über die obere Kante der Falte.



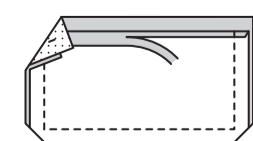
Nähen Sie die Unterarmnaht des Ärmels. **REIHEN** Sie die Oberkante des Ärmels zwischen den Nahtlinien und die untere Kante des Ärmels 1 cm von den Öffnungskanten entfernt **EIN**.



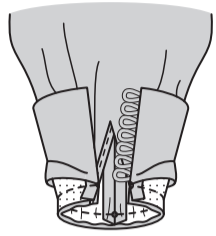
Falten Sie sieben Schleifen für jede Manschette in der Hälfte. Auf der Außenseite die Schleifen an der Vorderkante der MANSCHETTE (20) an kleinen Punkten feststecken. Heften Sie entlang der Nahtlinie.



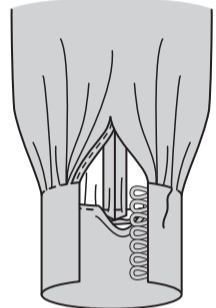
Bügeln Sie unter 1.5 cm an der oberen markierten Kante des Manschettenbesatzes; schneiden Sie auf 6 mm zurück. Nähen Sie rechts auf rechts und mit gleichmäßigen Schnittkanten den Besatz an die Manschette, entlang der Seiten- und Unterkanten. Beschneiden Sie die Naht und die Ecken.



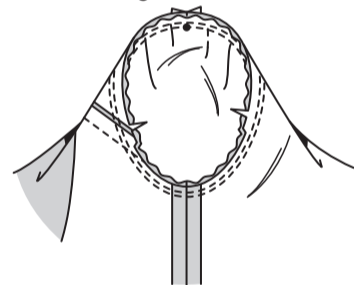
Wenden Sie die Manschette; bügeln Sie. Stecken Sie den Ärmel rechts auf rechts an die Manschette, platzieren Sie die Öffnungskanten an den großen und kleinen Punkten und den inneren kleinen Punkt an der Unterarmnaht. Ziehen Sie die Kräuselnähte nach oben, um sie anzupassen. Heften. Nähen Sie.



Beschneiden Sie die Naht; bügeln Sie sie zur Manschette hin. Stecken Sie auf der Innenseite die gebügelte Kante des Besatzes über die Naht und platzieren Sie die Stecknadeln auf der Außenseite. Nähen Sie auf der Aussenseite im Nahtgraben, fangen Sie dabei die gebügelte Kante des Besatzes auf der Innenseite ein.

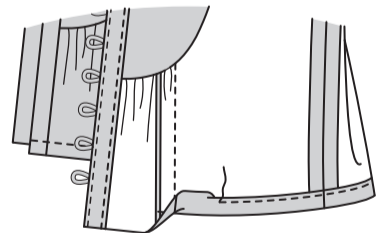


Drehen Sie den Ärmel rechts außen. Halten Sie die Bluse mit der linken Seite nach außen und dem Armausschnitt zu Ihnen hin. Stecken Sie den Ärmel mit dem mittleren kleinen Punkt an der Schulternaht rechts auf rechts an die Armlochkante, passend zu den Unterarmnähten, Kerben und den restlichen kleinen Punkten. Ziehen Sie die Kräuselnähte nach oben, um sie anzupassen. Um die Fülle gleichmäßig zu verteilen, schieben Sie den Stoff entlang der Unterfäden. Heften. Nähen Sie. Nähen Sie erneut 3 mm von der ersten Naht entfernt. Beschneiden Sie die Naht unterhalb der Kerben dicht an der Naht. Bügeln Sie nur die Nahtzugabe.



**ABSCHLUSS A**

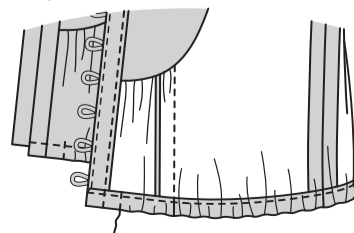
Um einen Tunnel für das Gummiband herzustellen, bügeln Sie die untere Kante der Bluse um 2.5 cm nach oben. Drehen Sie die Schnittkante 6 mm nach unten; bügeln. Nähen Sie dicht an der inneren gebügelten Kante.



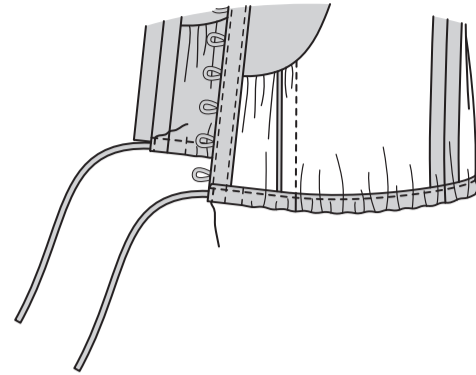
Schneiden Sie ein Stück Gummiband in der Länge von der GUMMIFÜHRUNG FÜR UNTERKANTE (14) zu. Übertragen Sie die Markierungen.



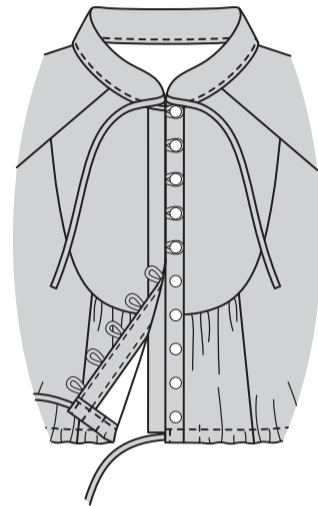
Fädeln Sie das Gummiband durch den Tunnel, wobei die Markierung auf dem Gummiband mit der Nahtlinie auf der Vorderseite übereinstimmt. Nähen Sie entlang der Nahtlinie durch alle Dicken, sicher.



Schieben Sie die Enden der verbleibenden Bindebandenden zwischen dem vorderen Band und dem Tunnel knapp unterhalb des Untertritts. **NÄHEN** Sie das vordere Band von der unteren Kante bis zu den Nähten des Tunnels **KNAPPKANTIG**, so dass das Bindebandende eingefasst wird.

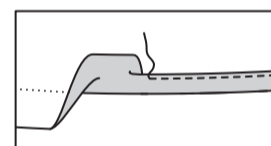


Bringen Sie das rechte vordere Band auf das linke vordere Band und treffen Sie sich in der Mitte. Nähen Sie die Knöpfe an das linke vordere Band unter den Schlaufen.

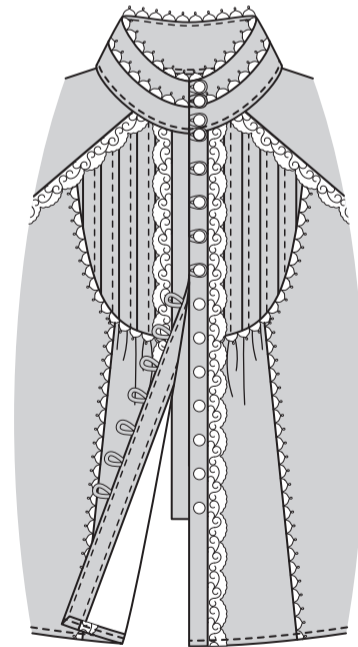


**ABSCHLUSS B**

Nähen Sie einen **SCHMALEN SAUM** an der Unterkante der Bluse.



Bringen Sie das rechte vordere Band auf das linke vordere Band und treffen Sie sich in der Mitte. Nähen Sie die Knöpfe an das linke vordere Band unter den Schlaufen.



Nähen Sie die Knöpfe an die Manschetten an den inneren kleinen Punkten.

