

FABRIC CUTTING LAYOUTS

⊕ Indicates Bustline, Waistline, Hipline and/or Biceps. Measurements refer to circumference of Finished Garment (Body Measurement + Wearing Ease + Design Ease). Adjust Pattern if necessary.

Lines shown are CUTTING LINES, however, 5/8" (1.5cm) SEAM ALLOWANCES ARE INCLUDED, unless otherwise indicated. See SEWING INFORMATION for seam allowance.

Find layout(s) by Garment/View, Fabric Width and Size. Layouts show approximate position of pattern pieces; position may vary slightly according to your pattern size.

All layouts are for with or without nap unless specified. For fabrics with nap, pile, shading or one-way design, use WITH NAP layout.

RIGHT SIDE OF PATTERN	WRONG SIDE OF PATTERN	RIGHT SIDE OF FABRIC	WRONG SIDE OF FABRIC
-----------------------	-----------------------	----------------------	----------------------

S/T = SIZE(S)/TAILLE(S)
 * = WITH NAP/AVEC SENS
 S/L = SELVAGE(S)/LISIÈRE(S)
 AS/TT = ALL SIZE(S)/TOUTES TAILLE(S)
 ** = WITHOUT NAP/SANS SENS
 F/P = FOLD/PLIURE
 CF/PT = CROSSWISE FOLD/PLIURE TRAME

Position fabric as indicated on layout. If layout shows...

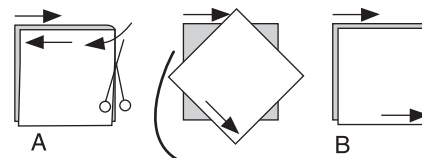
GRAINLINE—Place on straight grain of fabric, keeping line parallel to selvage or fold. ON "with nap" layout arrows should point in the same directions. (On Fur Pile fabrics, arrows point in direction of pile.)

SINGLE THICKNESS—Place fabric right side up. (For Fur Pile fabrics, place pile side down.)

DOUBLE THICKNESS

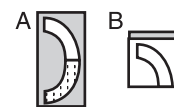
WITH FOLD—Fold fabric right sides together.

* WITHOUT FOLD—With right sides together, fold fabric CROSSWISE. Cut fold from selvage to selvage (A). Keeping right sides together, turn upper layer completely around so nap runs in the same direction as lower layer.



FOLD—Place edge indicated exactly along fold of fabric. NEVER cut on this line.

When pattern piece is shown like this...



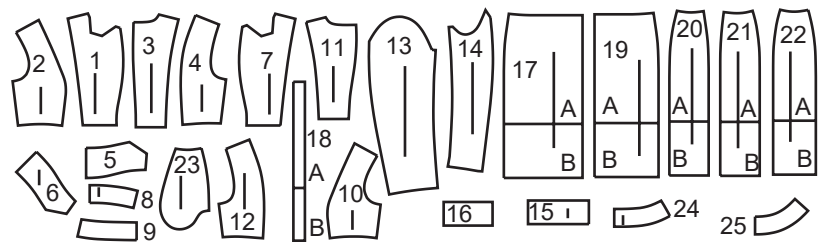
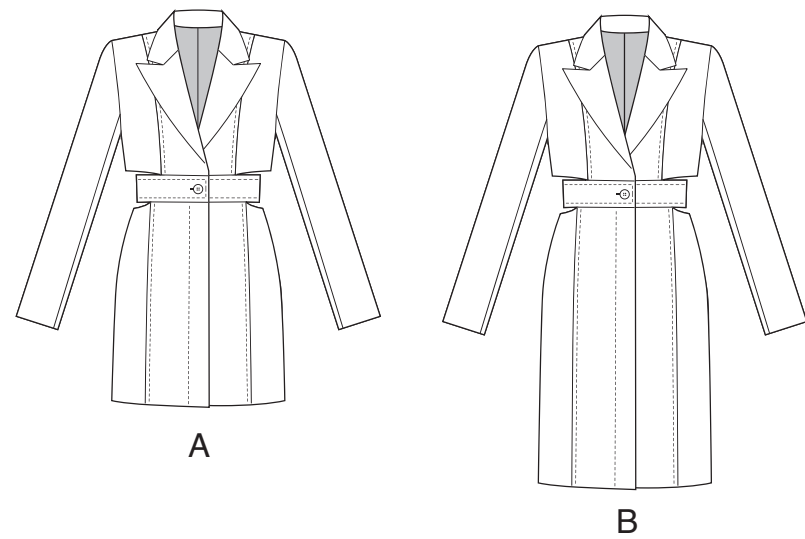
• Cut other pieces first, allowing enough fabric to cut this piece (A). Fold fabric and cut piece on fold, as shown (B).

★ Cut piece only once. Cut other pieces first, allowing enough fabric to cut this piece. Open fabric; cut piece on single layer.

Cut out all pieces along cutting line indicated for desired size using long, even scissor strokes, cutting notches outward.

Transfer all markings and lines of construction before removing pattern tissue. (Fur Pile fabrics, transfer markings to wrong side.)

NOTE: Broken-line boxes (a! b! c!) in layouts represent pieces cut by measurements provided.



- | | |
|---------------------------------|--|
| 1 Bodice Front-A,B | 1 Corsage devant - A, B |
| 2 Bodice Side Front-A,B | 2 Corsage côté devant - A, B |
| 3 Bodice Back-A,B | 3 Corsage dos - A, B |
| 4 Bodice Side Back-A,B | 4 Corsage côté dos - A, B |
| 5 Upper Collar-A,B | 5 Dessus de col - A, B |
| 6 Under Collar-A,B | 6 Dessous de col - A, B |
| 7 Bodice Front Facing-A,B | 7 Parementure corsage devant - A, B |
| 8 Lower Front Facing-A,B | 8 Parementure devant inférieur - A, B |
| 9 Lower Back Facing-A,B | 9 Parementure dos inférieur - A, B |
| 10 Bodice Side Front Lining-A,B | 10 Doublure corsage côté devant - A, B |
| 11 Bodice Back Lining-A,B | 11 Doublure corsage dos - A, B |
| 12 Bodice Side Back Lining-A,B | 12 Doublure corsage côté dos - A, B |
| 13 Upper Sleeve-A,B | 13 Dessus de manche - A, B |
| 14 Under Sleeve-A,B | 14 Dessous de manche - A, B |
| 15 Front Waistband-A,B | 15 Ceinture devant - A, B |
| 16 Back Waistband-A,B | 16 Ceinture dos - A, B |
| 17 Right Skirt Front-A,B | 17 Jupe devant droit - A, B |
| 18 Right Front Interfacing-A,B | 18 Entoilage devant droit - A, B |
| 19 Left Skirt Front-A,B | 19 Jupe devant gauche - A, B |
| 20 Skirt Side Front-A,B | 20 Jupe côté devant - A, B |
| 21 Skirt Back-A,B | 21 Jupe dos - A, B |
| 22 Skirt Side Back-A,B | 22 Jupe côté dos - A, B |
| 23 Pocket-A,B | 23 Poche - A, B |
| 24 Skirt Front Facing-A,B | 24 Parementure jupe devant - A, B |
| 25 Skirt Back Facing-A,B | 25 Parementure jupe dos - A, B |

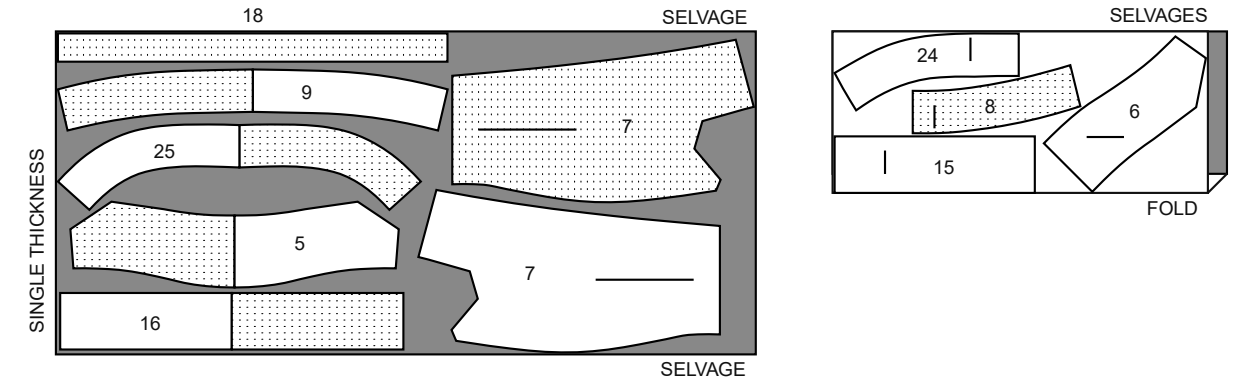
BODY MEASUREMENTS / MESURES DU CORPS

Sizes/Tailles	MISSES/JEUNE FEMME									
	6	8	10	12	14	16	18	20	22	24
Bust (ins)	30½	31½	32½	34	36	38	40	42	44	46
Waist	23	24	25	26½	28	30	32	34	37	39
Hip	32½	33½	34½	36	38	40	42	44	46	48
Bk. Wst Lgth.	15½	15¾	16	16¼	16½	16¾	17	17¼	17½	17¾
T. poitrine (cm)	78	80	83	87	92	97	102	107	112	117
T. taille	58	61	64	67	71	76	81	87	94	97
T. hanches	83	85	88	92	97	102	107	112	117	122
Nuque à taille	39.5	40	40.5	41.5	42	42.5	43	44	44	45

INTERFACING A,B / ENTOILAGE A, B

PIECES: 5 6 7 8 9 15 16 18 24 25

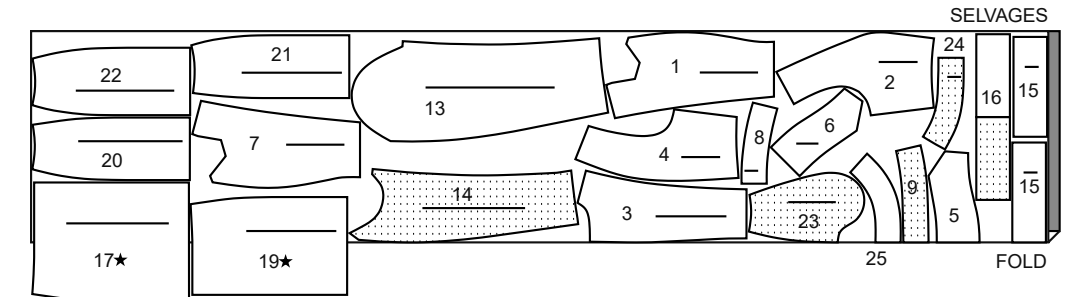
20" (51 cm)
 AS/TT



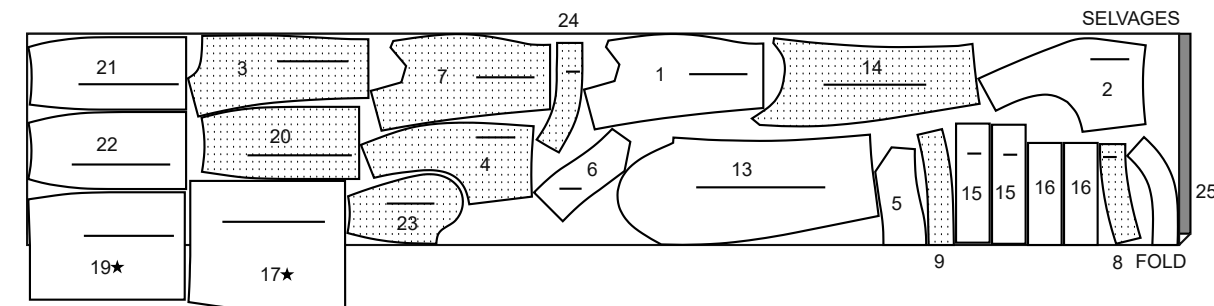
DRESS A / ROBE A

PIECES: 1 2 3 4 5 6 7 8 9 13 14 15 16 17 19 20 21 22 23 24 25

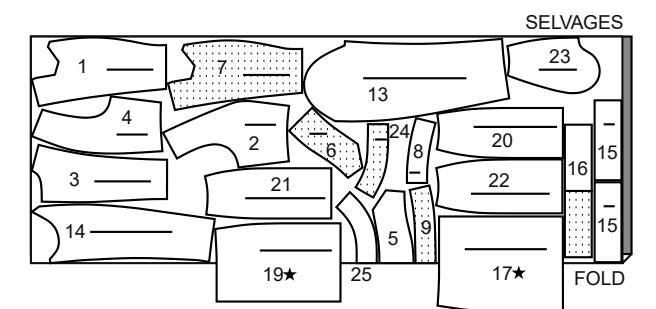
45" (115 cm) *
 S/T 6-8-10-12-14-16



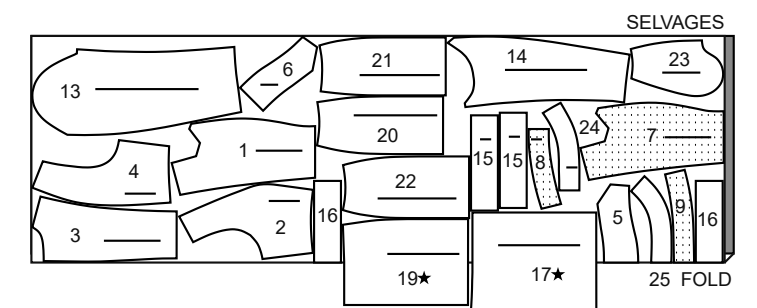
45" (115 cm) *
 S/T 18-20-22-24



60" (150 cm) *
 S/T 6-8-10-12-14-16



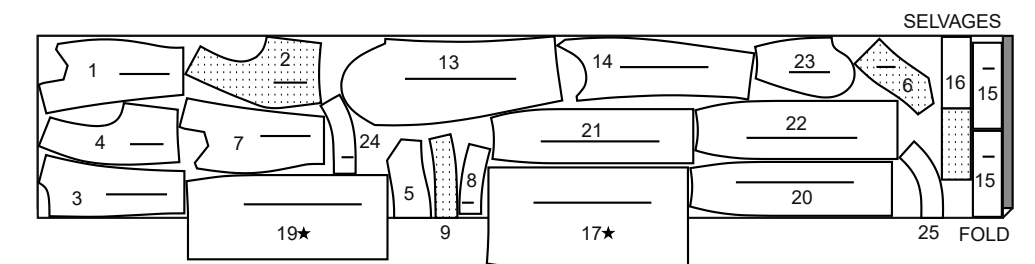
60" (150 cm) *
 S/T 18-20-22-24



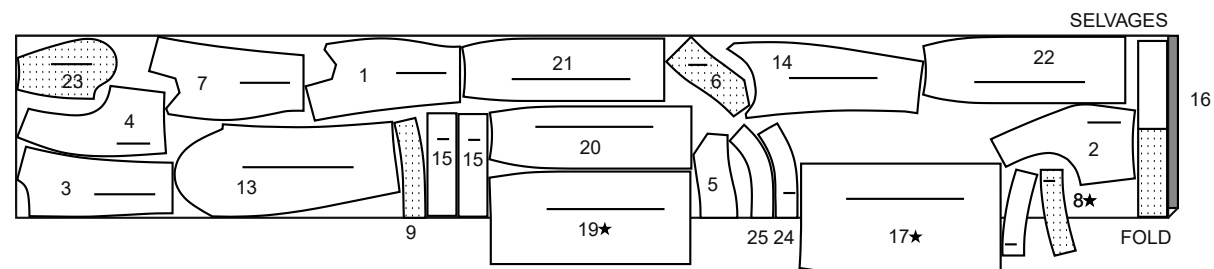
DRESS B/ ROBE B

PIECES: 1 2 3 4 5 6 7 8 9 13 14 15 16 17 19 20 21 22 23 24 25

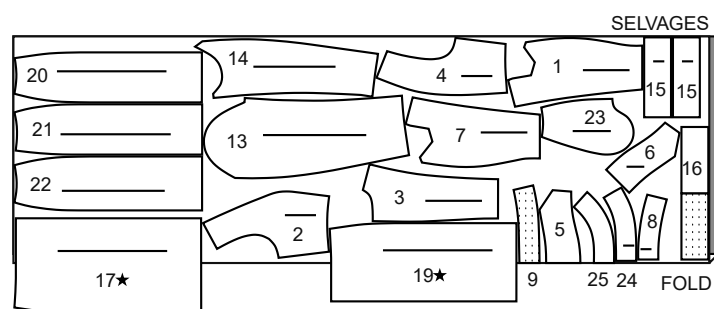
45" (115 cm) *
 S/T 6-8-10-12-14-16



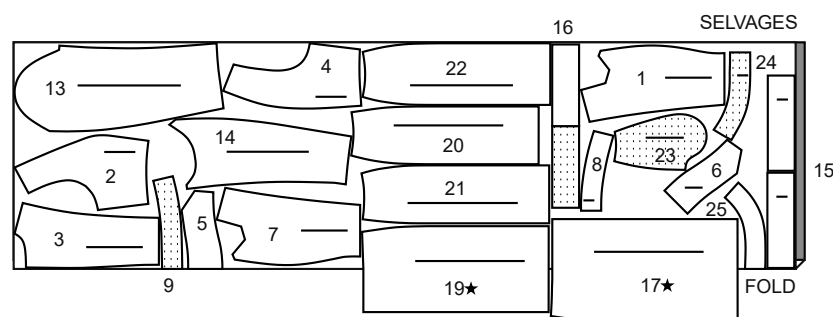
45" (115 cm) *
 S/T 18-20-22-24



60" (150 cm) *
 S/T 6-8-10-12-14-16



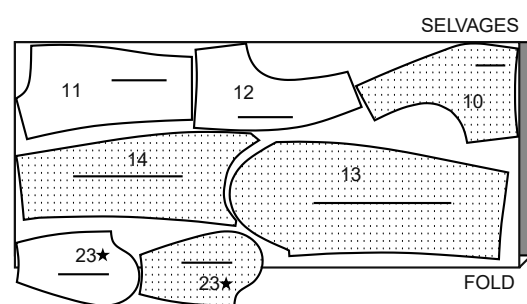
60" (150 cm) *
 S/T 18-20-22-24



LINING A,B (UPPER FRONT, UPPER BACK AND SLEEVES)
DOUBLURE A,B / DOUBLURE A, B (DEVANT SUPÉRIEUR, DOS SUPÉRIEUR ET MANCHES)

PIECES: 10 11 12 13 14 23

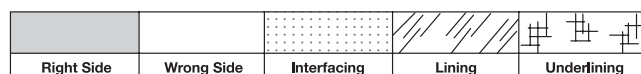
45" (115 cm) **
 AS/TT



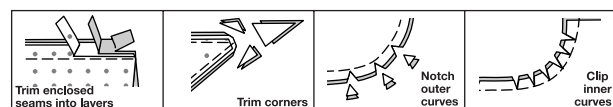
SEWING INFORMATION

5/8" (1.5cm) SEAM ALLOWANCES ARE INCLUDED,
 (unless otherwise indicated)

ILLUSTRATION SHADING KEY



Press as you sew. Press seams flat, then press open, unless otherwise instructed. Clip seam allowances, where necessary, so they lay flat.



GLOSSARY

Sewing terms appearing in **BOLD TYPE** in Sewing Instructions are explained below.

EASESTITCH - Stitch along seamline, using long machine stitches. Pull thread ends when adjusting to fit.

NOTE: For sleeve caps, make a second row of long machine stitches 1/4"(6mm) away in seam allowance. for more control.

FINISH - Stitch 1/4"(6mm) from raw edge and finish with one of the following: (1) Pink OR (2) Overcast OR (3) Turn in along stitching and stitch close to fold OR (4) Overlock.
OPTIONAL FOR HEMS: Apply Seam Binding.

REINFORCE - Stitch along seamline where indicated in sewing instructions, using small machine stitches.

SLIPSTITCH - Slide needle through a folded edge, then pick up a thread of underneath fabric.

STAYSTITCH - Stitch 1/8"(3mm) from seamline in seam allowance (usually 1/2"(13mm) from raw edge).

TOPSTITCH - On outside, stitch 1/4"(6mm) from edge, seam or previous stitching, using presser foot as guide, or stitch where indicated in instructions.

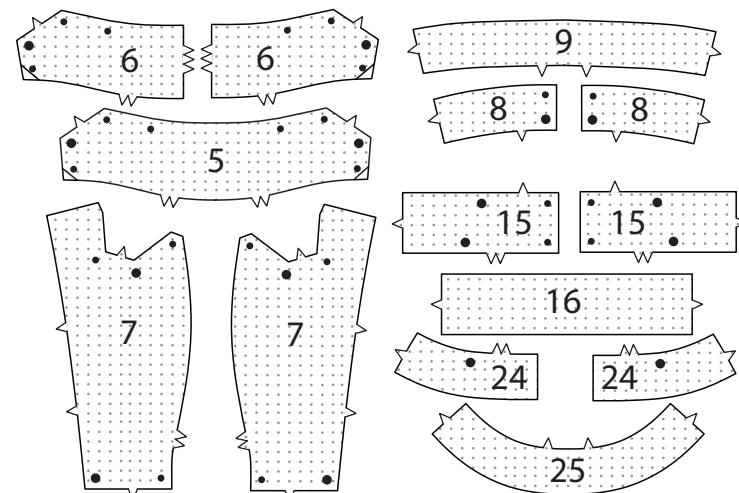
UNDERSTITCH - Open out facing or underside of garment; stitch to seam allowance close to seam.

DRESS A, B

NOTE: The first view mentioned will be illustrated, unless otherwise indicated.

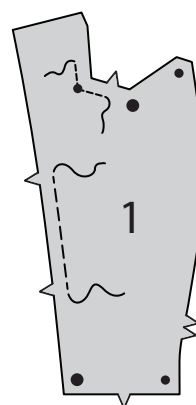
INTERFACING

1. Fuse **INTERFACING** to wrong side of each matching fabric section, following manufacturer's instructions.

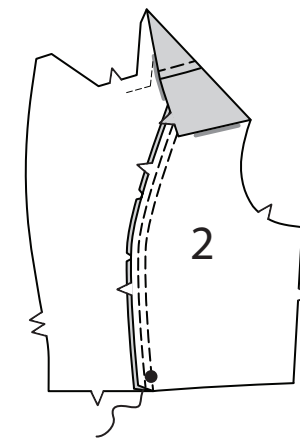


BODICE FRONT AND BACK

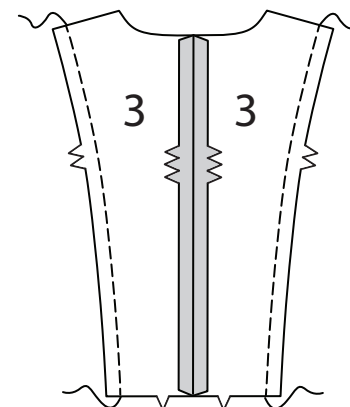
2. REINFORCE neck edge of **BODICE FRONT** (1) sections, pivoting at small circle.
STAYSTITCH side edges of front between notches.



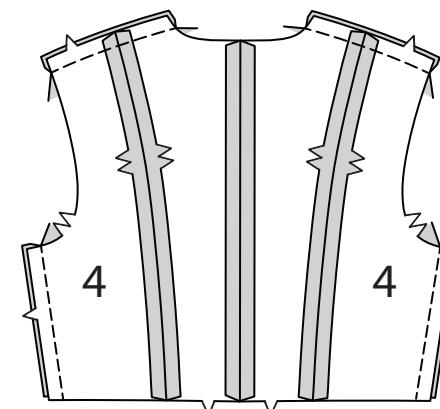
3. With right sides together, pin **BODICE SIDE FRONT** (2) to front sections, matching notches, clipping to stay-stitching if necessary. Baste. Stitch. Press seams toward front.
 On **OUTSIDE**, **TOPSTITCH** front 1/4"(6mm) away from finished seam.



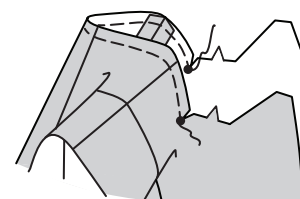
4. STAYSTITCH side edges of **BODICE BACK** (3).
 Stitch center back seam of bodice back sections.



5. With **RIGHT** sides together, pin **BODICE SIDE BACK** (4) sections to back, clipping to stay-stitching if necessary. Baste. Stitch. Press seams open.
 Stich front to back at shoulders and sides.

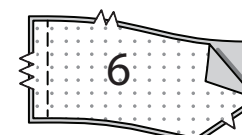


6. STAYSTITCH neck edge of bodice between small dots. Clip to small dot, as shown.

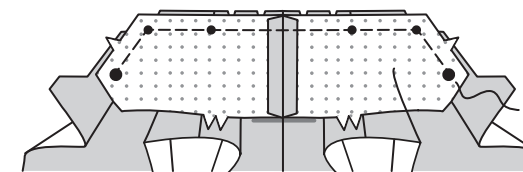


UNDER COLLAR

7. Stitch **UNDER COLLAR** (6) sections together at center back.



8. Pin under collar to neck edge, matching large and small dots, placing inner small dots at shoulder seams. Clip jacket neck edge where necessary. Stitch between large dots, pivoting at small dots. Trim.

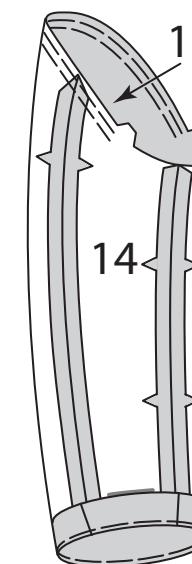


SLEEVES

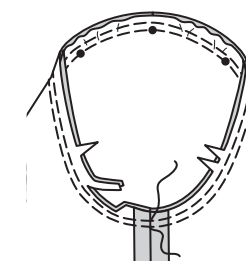
NOTE: When pieces are shared with lining, cut lining pieces 1"(2.5cm) shorter than fabric sections.

9. Pin **UPPER SLEEVE** (13) to **UNDER SLEEVE** (14) at inner seam, stretching upper sleeve between notches to fit. Baste. Stitch.

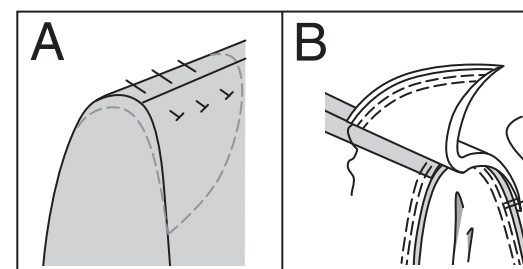
Stitch remaining sleeve seam.
EASESTITCH upper edge of sleeve between notches. Press under 1-1/2"(3.8cm) hem on lower edge of sleeve. Baste close to fold.



10. With right sides together, pin sleeve into armhole, placing center small dot at shoulder seam. Adjust ease. Baste. Stitch. Stitch again 1/4"(6mm) away in seam allowance. Trim close to stitching. Press seam allowances flat. Turn seam toward sleeve.

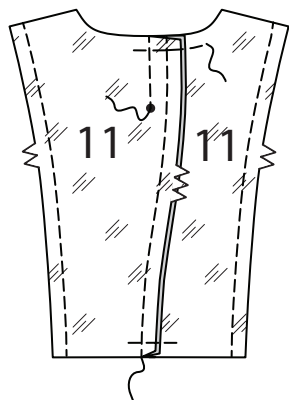


11. (A) Try on coat for shoulder pad placement. Pin pad to coat, extending outer edge about 5/8"(1.5cm) beyond armhole seam.
 (B) Sew pad to shoulder seam allowance; tack ends to armhole seam.

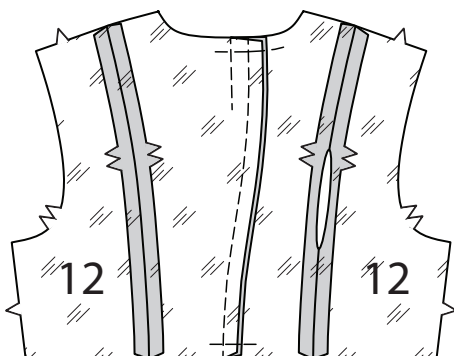


FACING, LINING AND UPPER COLLAR

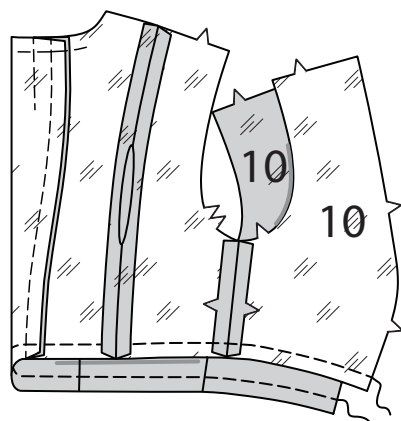
12. With right sides together, stitch center back seam of BODICE BACK LINING (11) sections. To make pleat in back lining, stitch along stitching line ending at small dot. as shown. Press pleat toward right back. Baste across upper and lower edges.
STAYSTITCH side edges of back.



13. Stitch BODICE SIDE BACK LINING (12) to back clipping to staystitching if necessary, leaving an opening in one seam large enough for turning.



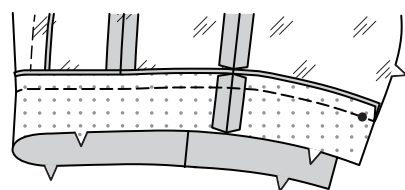
14. Stitch BODICE SIDE FRONT LINING (10) to back at sides.
STAYSTITCH lower edge of bodice lining.



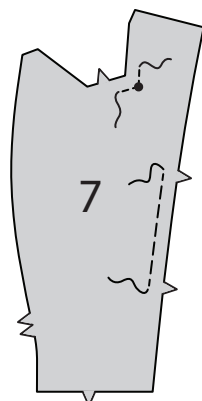
15. With RIGHT sides together, stitch side seams of LOWER FRONT FACING (8) and LOWER BACK FACING (9) sections.



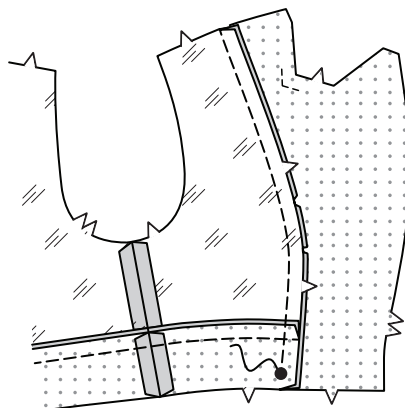
16. On OUTSIDE, pin unnotched edge of facings to lower edge of lining matching side seams. Baste. Stitch. Press seam toward lining, pressing facing out.



17. REINFORCE neck edge of BODICE FRONT FACING (7), pivoting at small dot.
STAYSTITCH side edges of facing between notches.



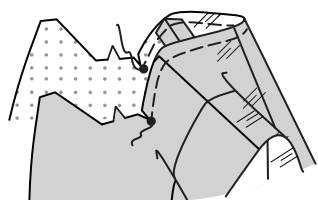
18. With RIGHT sides together, pin bodice side front lining to facing matching notches and large dots, clipping to stay-stitching if necessary. Baste. Stitch, ending at large dot. Press seam toward front.



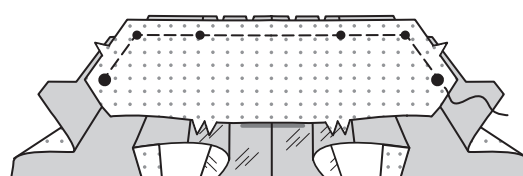
19. Stitch front to back at shoulders.



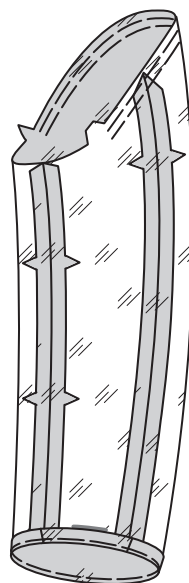
20. STAYSTITCH neck edge of facing and lining between small dots. Clip to small dot, as shown.



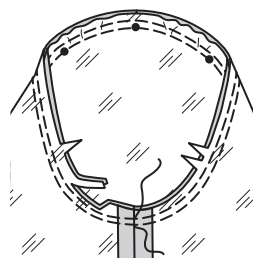
21. Pin UPPER COLLAR (5) to neck edge of facing and lining, matching large and small dots, placing inner small dots at shoulder seams. Clip jacket neck edge where necessary. Stitch between large dots, pivoting at small dots. Trim.



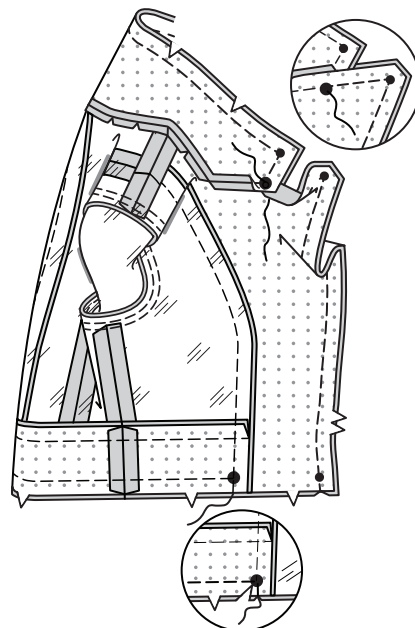
22. Pin upper sleeve to under sleeve lining sections at inner seam, stretching upper sleeve between notches to fit. Baste. Stitch. Stitch remaining sleeve seam.
EASESTITCH upper edge of sleeve between notches. Press under 5/8" (3.8cm) hem on lower edge of sleeve. Baste close to fold.



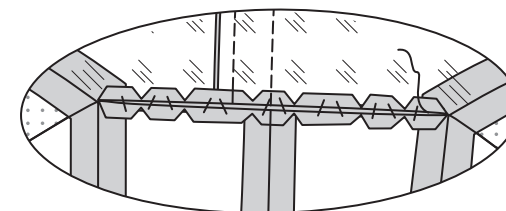
23. With right sides together, pin sleeve into armhole, placing center small dot at shoulder seam. Adjust ease. Baste. Stitch. Stitch again 1/4" (6mm) away in seam allowance. Trim close to stitching. Press seam allowances flat. Turn seam toward sleeve.



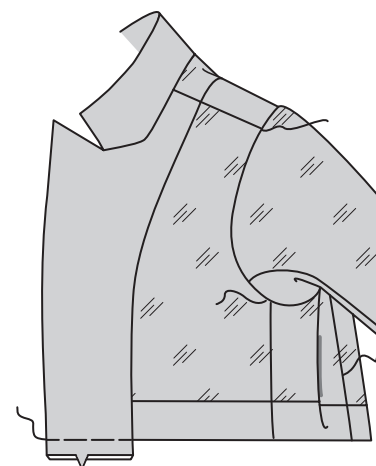
24. Pin upper collar and facing/lining to under collar and jacket. Stitch front opening and lapel edges to large dot, stretching front to fit between large dot and notches. Stitch collar edges together between large dots, stretching under collar to fit. Trim.
Stitch lower edge of bodice between large dots, continuing stitching across seam allowance, as shown. Clip to large dot.



25. Sew neck seams together loosely by hand.

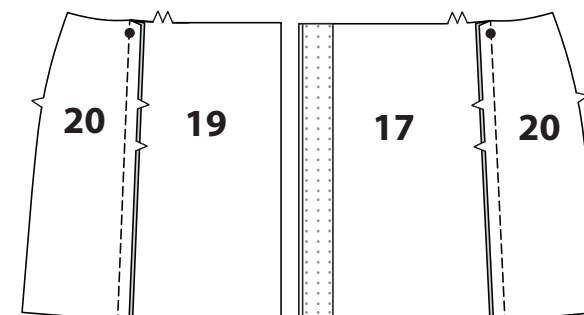


26. Turn facing and lining to inside; slip sleeve lining in place. Press. Tack sleeves at shoulders and underarms.
SLIPSTITCH opening closed. Baste raw edges together.

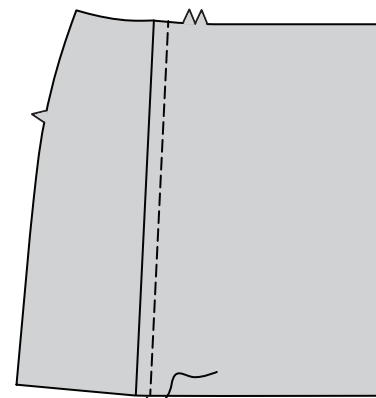


SKIRT

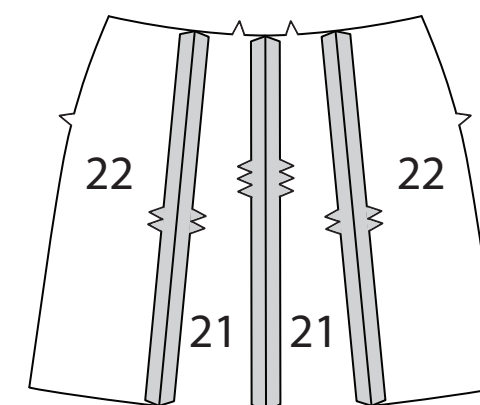
27. With right sides together, stitch RIGHT SKIRT FRONT (17) to SKIRT SIDE FRONT (20) matching notches. Stitch. Press seam toward front. Pin RIGHT FRONT INTERFACING (18) to right front along foldline. Fuse, following manufacturer's instructions. Stitch LEFT SKIRT FRONT (19) to side front in same manner as right.



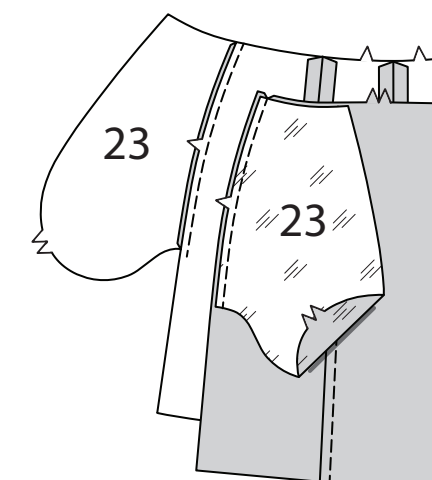
28. On outside, **TOPSTITCH** skirt front seams.



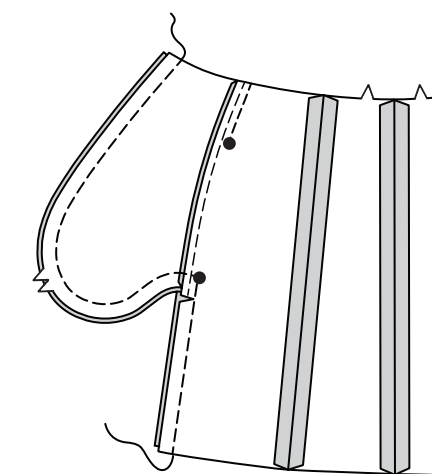
29. Stitch center back seam of SKIRT BACK (21) sections. Press seams open. With right sides together stitch SKIRT SIDE BACK (22) sections to each side of back matching notches.



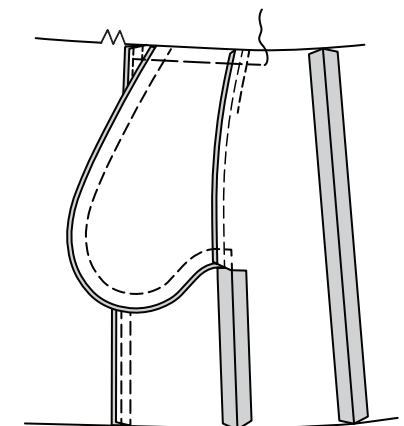
30. Stitch one POCKET (23) section (lining) to side edges of each skirt front section in a 1/4" (6mm) seam. Press seams toward pockets. Stitch one POCKET section (fabric) to skirt back sections in a 1/4" (6mm) seam. Press seams toward pockets, pressing pockets out.



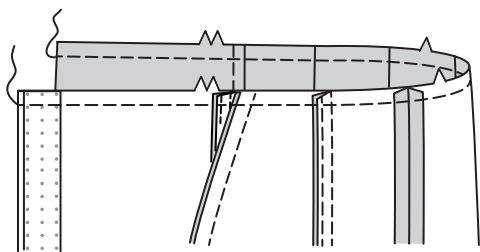
31. Stitch front and back together at sides, leaving opening between large circles. Stitch pocket edges together to side seams. Clip back seam allowances below pockets.



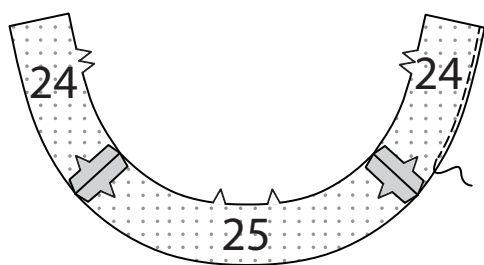
32. Turn pockets toward front along seamlines; press. Baste raw edges together.



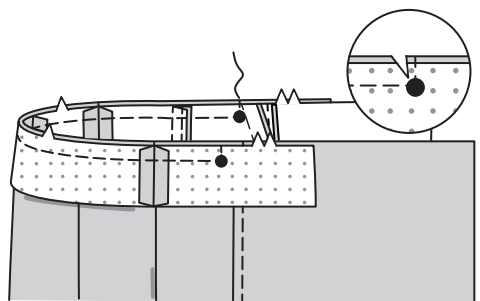
33. STAYSTITCH upper edge of skirt.



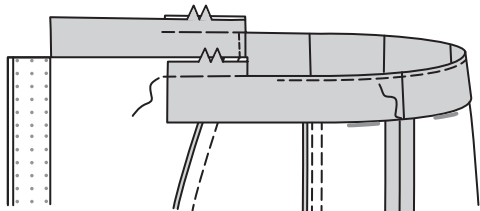
34. With right sides together stitch SKIRT FRONT FACING (24) to SKIRT BACK FACING (25) at sides. **FINISH** unnotched edge of facing.



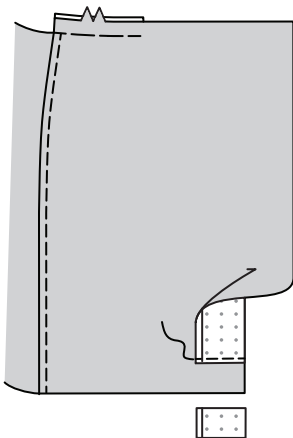
35. On outside, pin facing to upper edge of skirt matching side seams and large dots, clipping to stay-stitching if necessary. Stitch, between large dots, continuing across seam allowance at dots, as shown. Clip to large dot, being careful not to clip through stitching.



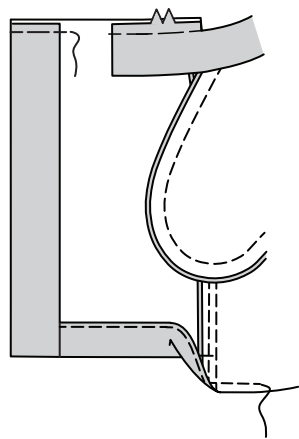
36. UNDERSTITCH facing as far as possible. Turn facing to inside. Press. Baste upper raw edges together. Hand-tack at side seams.



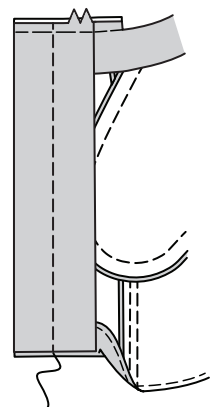
37. Turn right front self facing to outside along foldline for facing. Stitch along 1-1/2"(3.8cm) hemline. Trim, as shown.



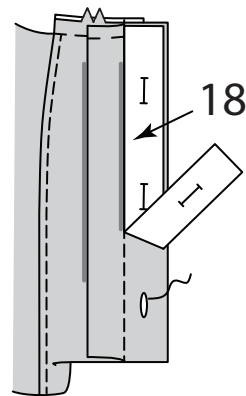
38. Turn right front self facing to inside along foldline for facing; press. Turn lower edge of right front to inside along hemline for about 6"(15cm) from inner edge of facing. Finish raw edge; press. Baste across upper edge.



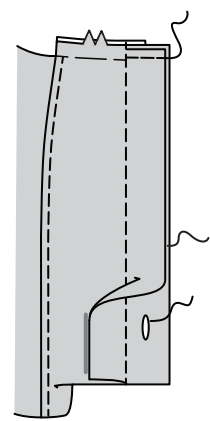
39. To form fly, turn right front to inside along remaining foldline. Press. Stitch along stitching line, through all thicknesses.



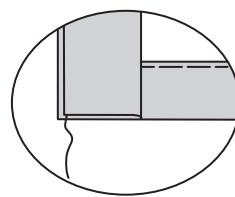
40. Open out fly, turning self facing to outside, away from fly. Place RIGHT FRONT INTERFACING (18) over fly, matching center fronts and having finished edges of tissue even with upper and finished edge of front fly, as shown. Transfer markings. Make buttonholes at markings.



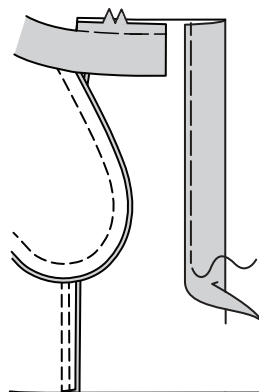
41. Turn self facing over fly. Press. Baste across upper edge.



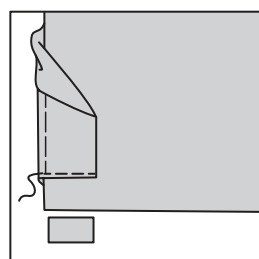
42. SLIPSTITCH finished edge of self facing to lower edge of right front. Hand-tack right front overlap to front between button holes if you prefer.



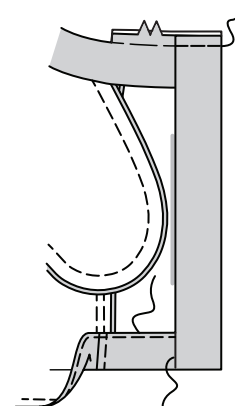
43. Turn left front edge to inside along foldline for facing. Baste close to inner pressed edge.



44. Turn lower edge of facing to outside along remaining fold line. Stitch across facing 1-1/2"(3.8cm) above raw edge. Trim, as shown.

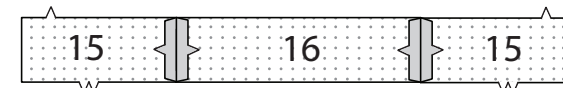


45. Turn facing to inside along remaining fold line, turning up hem. Press. Baste close to fold. **FINISH** raw edge. Sew hem in place. Press. Sew facings to hem. Baste upper edges together. **TIP-** Stitch facing close to inner pressed edge if you prefer.

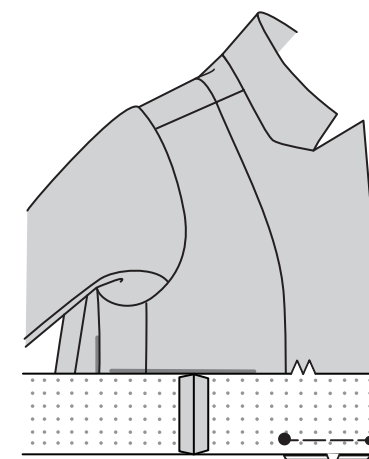


WAISTBAND

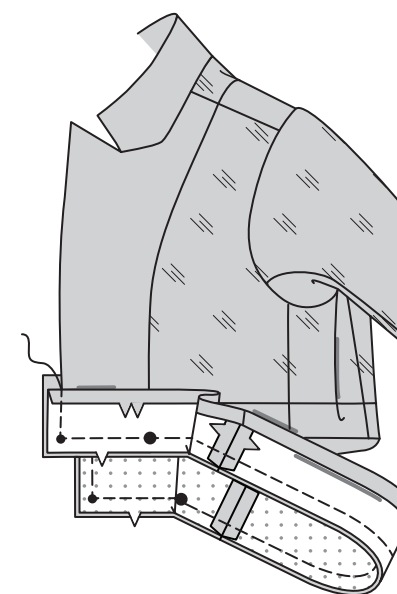
46. With right sides together, stitch FRONT WAISTBAND (15) to BACK WAISTBAND (16) at sides.



47. With right sides together pin waistband to lower edge of bodice matching notches, large and small dots. Baste between large and small dots, keeping bodice free.



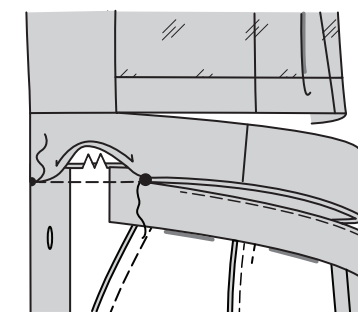
48. Stitch seams in waistband facing sections in same manner as waistband. Press under 5/8"(1.5cm) on double notched edge of facing. On inside, pin facing to lower edge of bodice matching notches, small and large dots. Stitch through all thicknesses from front edge to large dot. Stitch remaining waist seam keeping lower edge of bodice free. Trim seam.



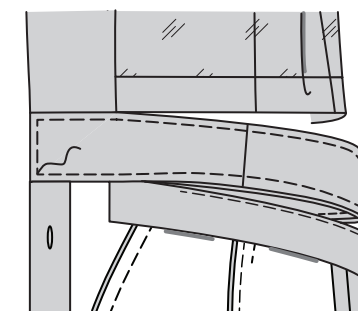
49. Turn waistband right side out. Press, pressing facing and waistband down.

On outside, pin front edge of waistband to lower edge of waistband matching notches. Stitch. Press seam toward waistband pressing skirt out, pressing under remaining seam allowance on waistband.

SLIPSTITCH facing over seam.

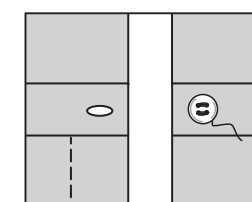


50. TOPSTITCH band keeping back free, catching in pressed edges, as shown.

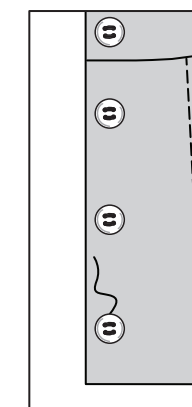


FINISHING

51. Make buttonhole in right front waistband at marking. Lap right front over left matching centers. Sew button under buttonhole.



52. Using buttonholes as a guide, sew buttons to left front at markings.



FRANÇAIS

PLANS DE COUPE

⊕ Indique: pointe de poitrine, ligne de taille, de hanches et/ou avantbras. Ces mesures sont basées sur la circonférence du vêtement fini. (Mesures du corps + Aisance confort + Aisance mode) Ajuster le patron si nécessaire.

Les lignes épaisses sont les LIGNES DE COUPE, cependant, des rentrés de 1.5cm sont compris, sauf si indiqué différemment. Voir EXPLICATIONS DE COUTURE pour largeur spécifiée des rentrés.

Choisir le(s) plan(s) de coupe selon modèle/largeur du tissu/taille. Les plans de coupe indiquent la position approximative des pièces et peut légèrement varier selon la taille du patron.

Les plans de coupe sont établis pour tissu avec/sans sens. Pour tissu avec sens, pelucheux ou certains imprimés, utiliser un plan de coupe AVEC SENS.

ENDROIT DU PATRON	ENVERS DU PATRON	ENDROIT DU TISSU	ENVERS DU TISSU
-------------------	------------------	------------------	-----------------

- S/T = SIZE(S)/TAILLE(S)
- * = WITH NAP/AVEC SENS
- S/L = SELVAGE(S)/LISIÈRE(S)
- AS/TT = ALL SIZE(S)/TOUTES TAILLE(S)
- ** = WITHOUT NAP/SANS SENS
- F/P = FOLD/PLIURE
- CF/PT = CROSSWISE FOLD/PLIURE TRAME

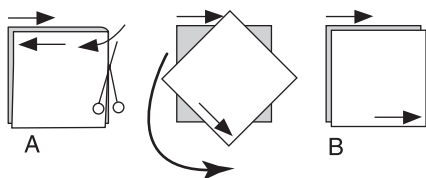
Disposer le tissu selon le plan de coupe. Si ce dernier indique...

DROIT FIL—A placer sur le droit fil du tissu, parallèlement aux lisières ou au pli. Pour plan "avec sans," les flèches seront dirigées dans la même direction. (Pour fausse fourrure, placer la pointe de la flèche dans le sens descendant des poils.)

SIMPLE EPAISSEUR—Placer l'endroit sur le dessus. (Pour fausse fourrure, placer le tissu l'endroit dessous.)

DOUBLE EPAISSEUR
AVEC PLIURE—Placer endroit contre endroit.

* SANS PLIURE—Plier le tissu en deux sur la TRAME, endroit contre endroit. Couper à la pliure, de lisière à lisière (A). Placer les 2 épaisseurs dans le même sens du tissu, endroit contre endroit (B).



PLIURE—Placer la ligne du patron exactement sur la pliure NE JAMAIS COUPER sur cette ligne.

Si la pièce se présente ainsi...

• Couper d'abord les autres pièces, réservant du tissu (A). Plier le tissu et couper la pièce sur la pliure, comme illustré (B).

★ Couper d'abord les autres pièces, réservant pour la pièce en question. Déplier le tissu et couper la pièce sur une seule épaisseur.

Couper régulièrement les pièces le long de la ligne de coupe indiquée pour la taille choisie, coupant les crans vers l'extérieur.

Marquer repères et lignes avant de retirer le patron. (Pour fausse fourrure, marquer sur l'envers du tissu.)

NOTE: Les parties encadrées avec des pointillées sur les plans de coupe (a! b! c!) représentent les pièces coupées d'après les mesures données.

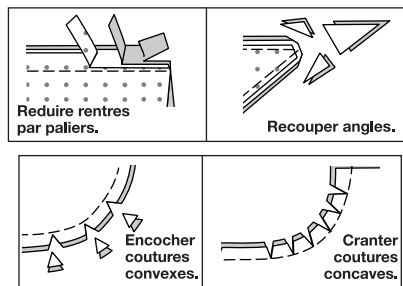
EXPLICATIONS DE COUTURE

RENTRES DE COUTURE COMPRIS
Les rentrés sont tous de 1.5cm, sauf si indiqué différemment.

LEGENDE DES CROQUIS

Endroit	Envers	Entoilage
Doublure	Triplure	

Au fur et à mesure de l'assemblage, repasser les rentrés ensemble puis ouverts, sauf si contre indiqué. Pour aplatiser les coutures, cranter les rentrés où nécessaire.



GLOSSAIRE

Les termes techniques, imprimés en **CARACTERES GRAS** au cours de l'assemblage, sont expliqués ci-dessous.

SOUTENIR - Piquer sur la ligne de couture à grands points. Tirer sur les bouts du fil au moment d'ajuster.

NOTE : A la tête d'une manche, faire une deuxième rangée des grands points à 6 mm à l'opposé de la valeur de couture pour avoir du contrôle.

FINIR - Piquer à 6 mm du bord non fini et finir avec une des méthodes suivantes : (1) couper aux ciseaux à denteler OU (2) surfiler OU (3) replier le long de la piqûre et piquer près de la pliure OU (4) Finir à la surjeteuse.

FACULTATIF POUR LES OURLETS : Si désiré, poser un extra-fort (ruban bordure).

RENFORCER - Piquer à petits points sur la ligne de couture indiquée dans les instructions de couture.

POINTS COULÉS - Glisser l'aiguille dans le bord plié et faire un point au-dessous dans le vêtement, ne prenant qu'un seul fil.

PIQÛRE DE SOUTIEN - Piquer dans le rentré à 3 mm de la ligne de couture, soit à 13 mm du bord non fini.

SURPIQUER - En utilisant le pied presseur comme un guide, sur l'endroit, piquer à 6 mm du bord, de la couture ou d'une autre piqûre, ou surpiquer comme spécifié.

SOUS-PIQUER - Déplier la parementure ou au-dessous du vêtement ; piquer sur le rentré près de la couture.

ROBE A, B

NOTE : Les croquis montrent le premier modèle, sauf indiqué différemment.

ENTOILAGE

1. Faire adhérer l'ENTOILAGE sur l'envers de chaque pièce correspondante en tissu, en suivant la notice d'utilisation.

CORSAGE DEVANT ET DOS

2. RENFORCER le bord de l'encolure des pièces du CORSAGE DEVANT (1), en pivotant au petit cercle. Faire une PIQÛRE DE SOUTIEN sur les bords du côté du devant entre les encoches.

3. Endroit contre endroit, épingler le CORSAGE CÔTÉ DEVANT (2) sur les pièces du devant, en faisant coïncider les encoches, en crantant vers la piqûre de soutien si nécessaire. Bâtir. Piquer. Presser les coutures vers le devant. Sur l'ENDROIT, SURPIQUER le devant 6 mm à l'opposé de la couture finie.

4. Faire une PIQÛRE DE SOUTIEN sur les bords du côté du CORSAGE DOS (3). Piquer la couture du milieu dos des pièces du corsage dos.

5. ENDROIT CONTRE ENDROIT, épingler les pièces du CORSAGE CÔTÉ DOS (4) sur le dos, en crantant vers la piqûre de soutien si nécessaire. Bâtir. Piquer. Ouvrir les coutures au fer. Piquer le devant et le dos sur les épaules et les côtés.

6. Faire une PIQÛRE DE SOUTIEN sur le bord de l'encolure du corsage entre les petits cercles. Cranter jusqu'au petit cercle, comme illustré.

DESSOUS DE COL

7. Piquer les pièces du DESSOUS DE COL (6) ensemble au niveau du milieu dos.

8. Épingler le dessous de col sur le bord de l'encolure, en faisant coïncider les grands cercles et les petits cercles, en plaçant les petits cercles intérieurs sur les coutures d'épaule. Cranter le bord de l'encolure de la veste si nécessaire. Piquer entre les grands cercles, en pivotant aux petits cercles. Égaliser.

MANCHES

NOTE : Quand les pièces sont partagées avec la doublure, couper les pièces en doublure 2.5 cm plus courtes que les pièces en tissu.

9. Épingler le DESSUS DE MANCHE (13) et le DESSOUS DE MANCHE (14) sur la couture intérieure, en étendant le dessus de manche entre les encoches pour ajuster. Bâtir. Piquer. Piquer la couture de manche restante. **SOUTENIR** le bord supérieur de la manche entre les encoches. Rentrer au fer un ourlet de 3.8 cm sur le bord inférieur de la manche. Bâtir près de la pliure.

10. Endroit contre endroit, épingler la manche sur l'emmanchure, en plaçant le petit cercle du milieu sur la couture d'épaule. Distribuer l'ampleur. Bâtir. Piquer, puis piquer à 6 mm du rentré. Égaliser près de la piqûre. Presser les rentrés à plat, puis retourner la couture vers la manche.

11. (A) Essayer le manteau pour l'emplacement de l'épaulette. Épingler l'épaulette sur le manteau, le bord extérieur s'étendant environ 1.5 cm au-delà de la couture d'emmanchure.

(B) Coudre l'épaulette sur le rentré de l'épaule ; bâtir les extrémités sur la couture d'emmanchure.

PAREMENTURE, DOUBLURE ET DESSUS DE COL

12. Endroit contre endroit, piquer la couture du milieu dos des pièces de la DOUBLURE CORSAGE DOS (11). Pour faire le pli sur la doublure dos, piquer sur la ligne de piqûre en arrêtant au petit cercle, comme illustré.

Presser le pli vers le dos droit. Bâtir les bords supérieur et inférieur. Faire une PIQÛRE DE SOUTIEN sur les bords du côté du dos.

13. Piquer la DOUBLURE CORSAGE CÔTÉ DOS (12) sur le dos, en crantant vers la piqûre de soutien si nécessaire, en laissant une ouverture sur une couture assez grande pour retourner.

14. Piquer la DOUBLURE CORSAGE CÔTÉ DEVANT (10) et le dos sur les côtés. Faire une PIQÛRE DE SOUTIEN sur le bord inférieur de la doublure de corsage.

15. ENDROIT CONTRE ENDROIT, piquer les coutures latérales des pièces de la PAREMENTURE DEVANT INFÉRIEUR (8) et de la PAREMENTURE DOS INFÉRIEUR (9).

16. Sur l'ENDROIT, épingler le bord sans encoche des parementures sur le bord inférieur de la doublure en faisant coïncider les coutures latérales. Bâtir. Piquer. Presser la couture vers la doublure, en pressant la parementure vers l'extérieur.

17. RENFORCER le bord de l'encolure de la PAREMENTURE CORSAGE DEVANT (7), en pivotant au petit cercle. Faire une PIQÛRE DE SOUTIEN sur les bords du côté de la parementure entre les encoches.

18. ENDROIT CONTRE ENDROIT, épingler la doublure corsage côté devant sur la parementure en faisant coïncider les encoches et les grands cercles, en crantant vers la piqûre de soutien si nécessaire. Bâtir. Piquer, en arrêtant au grand cercle. Presser la couture vers le devant.

19. Piquer le devant et le dos sur les épaules.

20. Faire une PIQÛRE DE SOUTIEN sur le bord de l'encolure de la parementure et de la doublure entre les petits cercles. Cranter jusqu'au petit cercle, comme illustré.

21. Épingler le DESSUS DE COL (5) sur le bord de l'encolure de la parementure et doublure, en faisant coïncider les grands cercles et les petits cercles, en plaçant les petits cercles intérieurs sur les coutures d'épaule. Cranter le bord de l'encolure de la veste si nécessaire. Piquer entre les grands cercles, en pivotant aux petits cercles. Égaliser.

22. Épingler le dessus de manche et les pièces de la doublure dessous de manche sur la couture intérieure, en étirant le dessus de manche entre les encoches pour ajuster. Bâtir. Piquer. Piquer la couture de manche restante.

SOUTENIR le bord supérieur de la manche entre les encoches.

Rentrer au fer un ourlet de 3.8 cm sur le bord inférieur de la manche. Bâtir près de la pliure.

23. Endroit contre endroit, épingler la manche sur l'emmanchure, en plaçant le petit cercle du milieu sur la couture d'épaule. Distribuer l'ampleur. Bâtir. Piquer, puis piquer à 6 mm du rentré. Égaliser près de la piqûre. Presser les rentrés à plat, puis retourner la couture vers la manche.

24. Épingler le dessus de col et la parementure/doublure sur le dessous de col et la veste. Piquer les bords de l'ouverture du devant et du revers jusqu'au grand cercle, en étirant le devant pour ajuster entre le grand cercle et les encoches. Piquer les bords du col ensemble entre les grands cercles, en étirant le dessous de col pour ajuster. Égaliser. Piquer le bord inférieur du corsage entre les grands cercles, continuer à piquer à travers le rentré, comme illustré. Cranter jusqu'au grand cercle.

25. Coudre lâchement à la main les coutures d'encolure ensemble.

26. Retourner la parementure et la doublure vers l'intérieur ; glisser la doublure de manche sur place. Presser. Bâtir les manches sur les épaules et les dessous de bras. Coudre en fermant l'ouverture aux POINTS COULÉS. Bâtir ensemble les bords non finis.

JUPE

27. Endroit contre endroit, piquer la JUPE DEVANT DROIT (17) et la JUPE CÔTÉ DEVANT (20) en faisant coïncider les encoches.

Piquer. Presser la couture vers le devant. Épingler l'ENTOILAGE DEVANT DROIT (18) sur le devant droit le long de la ligne de pliure. Faire adhérer, en suivant la notice d'utilisation. Piquer la JUPE DEVANT GAUCHE (19) sur le côté devant comme décrit pour le droit.

28. Sur l'endroit, **SURPIQUER** les coutures de la jupe devant.

29. Piquer la couture du milieu dos des pièces de la JUPE DOS (21). Ouvrir les coutures au fer. Endroit contre endroit, piquer les pièces de la JUPE CÔTÉ DOS (22) sur chaque côté du dos en faisant coïncider les encoches.

30. Piquer une pièce de la POCHE (23) (doublure) sur les bords du côté de chaque pièce de la jupe devant en couture de 6 mm. Presser les coutures vers les poches.
Piquer une pièce de la POCHE (tissu) sur les pièces de la jupe dos en couture de 6 mm. Presser les coutures vers les poches, en pressant les poches vers l'extérieur.

31. Piquer le devant et dos ensemble sur les côtés, en laissant une ouverture entre les grands cercles. Piquer les bords de la poche ensemble sur les coutures latérales. Cranter les rentrés du dos au-dessous des poches.

32. Retourner les poches vers le devant le long des lignes de couture ; presser.
Bâtir ensemble les bords non finis.

33. Faire une **PIQÛRE DE SOUTIEN** sur le bord supérieur de la jupe.

34. Endroit contre endroit, piquer la PAREMENTURE JUPE DEVANT (24) et la PAREMENTURE JUPE DOS (25) sur les côtés. FINIR le bord sans encoche de la parementure.

35. Sur l'endroit, épingler la parementure sur le bord supérieur de la jupe en faisant coïncider les coutures latérales et les grands cercles, en crantant vers la piqûre de soutien si nécessaire. Piquer entre les grands cercles, continuer à travers le rentré sur les cercles, comme illustré. Cranter jusqu'au grand cercle, en veillant à ne pas cranter à travers la piqûre.

36. SOUS-PIQUER la parementure aussi loin que possible. Retourner la parementure vers l'intérieur. Presser. Bâtir ensemble les bords non finis supérieurs. Bâtir à la main sur les coutures latérales.

37. Retourner la parementure intégrée devant droit vers l'extérieur le long de la ligne de pliure pour la parementure. Piquer le long de la ligne d'ourlet de 3.8 cm. Égaliser, comme illustré.

38. Retourner la parementure intégrée devant droit vers l'intérieur le long de la ligne de pliure pour la parementure ; presser. Retourner le bord inférieur du devant droit vers l'intérieur le long de la ligne d'ourlet à environ 15 cm du bord intérieur de la parementure.
Finir le bord non fini ; presser. Bâtir le bord supérieur.

39. Pour former la braguette, retourner le devant droit vers l'intérieur le long de la ligne de pliure restante. Presser. Piquer sur la ligne de piqûre, à travers toute l'épaisseur.

40. Déplier la braguette, en retournant la parementure intégrée vers l'extérieur, à l'opposé de la braguette. Placer l'ENTOILAGE DEVANT DROIT (18) par-dessus la braguette, en faisant coïncider les milieux devant et ayant les bords finis du patron au même niveau que le bord supérieur et fini de la braguette devant, comme illustré.
Reporter les marques.
Faire les boutons sur les marques.

41. Retourner la parementure intégrée par-dessus la braguette. Presser. Bâtir le bord supérieur.

42. Coudre le bord fini de la parementure intégrée sur le bord inférieur du devant droit aux **POINTS COULÉS**.
Bâtir à la main la partie superposée du devant droit au devant entre les boutons si vous préférez.

43. Retourner le bord du devant gauche vers l'intérieur le long de la ligne de pliure pour la parementure.
Bâtir près du bord intérieur pressé.

44. Retourner le bord inférieur de la parementure vers l'extérieur le long de la ligne de pliure restante. Piquer à travers la parementure à 3.8 cm au-dessus du bord non fini. Égaliser, comme illustré.

45. Retourner la parementure vers l'intérieur le long de la ligne de pliure restante, en relevant un ourlet. Presser. Bâtir près de la pliure. FINIR le bord non fini. Coudre l'ourlet sur place. Presser. Coudre les parementures sur l'ourlet.
Bâtir ensemble les bords supérieurs.
ASTUCE – piquer la parementure près du bord intérieur pressé si vous préférez.

CEINTURE

46. Endroit contre endroit, piquer la CEINTURE DEVANT (15) et la CEINTURE DOS (16) sur les côtés.

47. Endroit contre endroit, épingler la ceinture sur le bord inférieur du corsage en faisant coïncider les encoches, les grands et les petits cercles. Bâtir entre les grands cercles et les petits cercles, en maintenant le corsage libre.

48. Piquer les coutures des pièces de la parementure de ceinture comme décrit pour la ceinture. Rentrer au fer 1.5 cm sur le bord à double encoche de la parementure.
Sur l'envers, épingler la parementure sur le bord inférieur du corsage en faisant coïncider les encoches, les petits cercles et les grands cercles. Piquer à travers toute l'épaisseur du bord du devant jusqu'au grand cercle. Piquer la couture de taille restante en maintenant le bord inférieur du corsage libre. Égaliser la couture.

49. Retourner la ceinture à l'endroit. Presser, en pressant la parementure et la ceinture vers le bas.
Sur l'endroit, épingler le bord du devant de la jupe sur le bord inférieur de la ceinture, en faisant coïncider les encoches. Piquer. Presser la couture vers la ceinture en pressant la jupe à l'endroit, en rentrant au fer le rentré restant sur la ceinture.
Coudre la parementure par-dessus la couture aux **POINTS COULÉS**.

50. SURPIQUER la bande en maintenant le dos libre, en prenant les bords pressés, comme illustré.

FINITION

51. Faire la boutonnière sur la marque de la ceinture devant droit. Superposer le devant droit au gauche en faisant coïncider les milieux. Coudre le bouton sous la boutonnière.

52. En utilisant les boutonnières comme un guide, coudre les boutons sur les marques du devant gauche.