

- 1 VORD. OBERTEIL - A,B
- 2 SEITL. VORD. OBERTEIL - A,B
- 3 RÜCKW. OBERTEIL - A,B
- 4 SEITL. RÜCKW. OBERTEIL - A,B
- 5 OBERKRAGEN - A,B
- 6 UNTERKRAGEN - A,B
- 7 BESATZ DES VORD. OBERTEILS - A,B
- 8 BESATZ DES UNTEREN VORDERTEILS - A,B
- 9 BESATZ DES UNTEREN RÜCKENTEILS - A,B
- 10 FUTTER DES SEITL. VORD. OBERTEILS - A,B
- 11 FUTTER DES RÜCKW. OBERTEILS - A,B
- 12 FUTTER DES SEITL. RÜCKW. OBERTEILS - A,B
- 13 OBERÄRMEL - A,B
- 14 UNTERÄRMEL - A,B
- 15 VORD. BUND - A,B
- 16 RÜCKW. BUND - A,B
- 17 RECHTES ROCKVORDERTEIL - A,B
- 18 RECHTE VORDERE EINLAGE - A,B
- 19 LINKES ROCKVORDERTEIL - A,B
- 20 SEITL. ROCKVORDERTEIL - A,B
- 21 ROCKRÜCKENTEIL - A,B
- 22 SEITL. ROCKRÜCKENTEIL - A,B
- 23 TASCHE - A,B
- 24 BESATZ DES ROCKVORDERTEILS - A,B
- 25 BESATZ DES ROCKRÜCKENTEILS - A,B

## KÖRPERMASSE

### DAMEN

Größe	6	8	10	12	14	16	18	20	22	24
Oberweite (cm)	78	80	83	87	92	97	102	107	112	117
Tailenweite	58	61	64	67	71	76	81	87	94	97
Hüftweite	83	85	88	92	97	102	107	112	117	122
rückw. Tailenl.	39.5	40	40.5	41.5	42	42.5	43	44	44	45

## STOFFSCHNITTEILE

⊕ Bezeichnet Brustumfang, Taillenumfang, Hüftumfang und/oder Bizeps. Die Maße beziehen sich auf den Umfang des fertigen Kleidungsstücks (Körpermaß + Trageerleichterung + Design-Erleichterung). Passen Sie das Schnittmuster bei Bedarf an.

Die gezeigten Linien sind SCHNITTLINIEN, jedoch sind Nahtzugaben von 1.5 cm inbegriffen, sofern nicht anders angegeben. Siehe NÄHTIGE INFORMATIONEN für Nahtzugaben.

Suchen Sie das/die Layout(s) nach Kleidungsstück/Ansicht, Stoffbreite und Größe. Die Layouts zeigen die ungefähre Position der Schnittmustererteile; die Position kann je nach Schnittmustergröße leicht variieren.

Alle Layouts sind für Stoffe mit oder ohne Strichrichtung, sofern nicht anders angegeben. Für Stoffe mit Strichrichtung, Flor, Schattierung oder einseitigem Design verwenden Sie das Layout MIT STRICHRICHTUNG.

RECHTE MUSTERSEITE	LINKE MUSTERSEITE	RECHTE STOFFSEITE	LINKE STOFFSEITE

G = GRÖSSE  
AG = ALLE GRÖSSEN  
\* = MIT STRICHRICHTUNG  
\*\* = OHNE STRICHRICHTUNG  
SELVAGE(S) WEBKANTE(N)  
FOLD = STOFFBRUCH  
SINGLE THINKNESS = EINFACHE DICKE  
DOUBLE THINKNESS = DOPPELTE DICKE  
CROSSWISE FOLD = QUERFALTE

Positionieren Sie den Stoff wie auf dem Layout angegeben. Wenn das Layout zeigt...

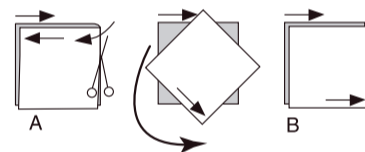
**FADENLAUF:** Legen Sie die Linie auf den geraden Fadenlauf des Stoffes und halten Sie sie parallel zur Webkante oder zum Falz. Beim Layout "mit Strichrichtung" sollten die Pfeile in dieselbe Richtung zeigen. (Bei Stoffen mit Pelzflor zeigen die Pfeile in Richtung des Flors).

**EINFACHE DICKE** - Legen Sie den Stoff mit der rechten Seite nach oben. (Bei Webpelzstoffen wird der Flor nach unten gelegt.)

### DOPPELTE DICKE

**MIT STOFFBRUCH** - Legen Sie den Stoff mit der rechten Seite nach oben.

\* **OHNE STOFFBRUCH** - Legen Sie den Stoff rechts auf rechts und falten Sie ihn kreuzweise. Schneiden Sie den Falz von Webkante zu Webkante ein (A). Halten Sie die rechten Seiten zusammen und drehen Sie die obere Lage vollständig um, so dass der Flor in dieselbe Richtung wie die untere Lage verläuft.



**STOFFBRUCH** - Legen Sie die angegebene Kante genau entlang der Falz des Stoffes. Schneiden Sie NIEMALS an dieser Linie. Wenn das Schnittmusterstück so dargestellt ist...

● Schneiden Sie zuerst die anderen Teile zu und lassen Sie dabei genügend Stoff für dieses Teil übrig (A). Falten Sie den Stoff und schneiden Sie das Stück wie gezeigt am Stoffbruch zu (B).



★ Schneiden Sie das Stück nur einmal zu. Schneiden Sie zuerst die anderen Teile zu, so dass genügend Stoff für dieses Teil vorhanden ist. Öffnen Sie den Stoff; schneiden Sie das Teil auf einer einzigen Lage zu.

Schneiden Sie alle Teile entlang der für die gewünschte Größe angegebenen Schnittlinie mit langen, gleichmäßigen Scherenstrichen aus, wobei die Kerben nach außen zeigen.

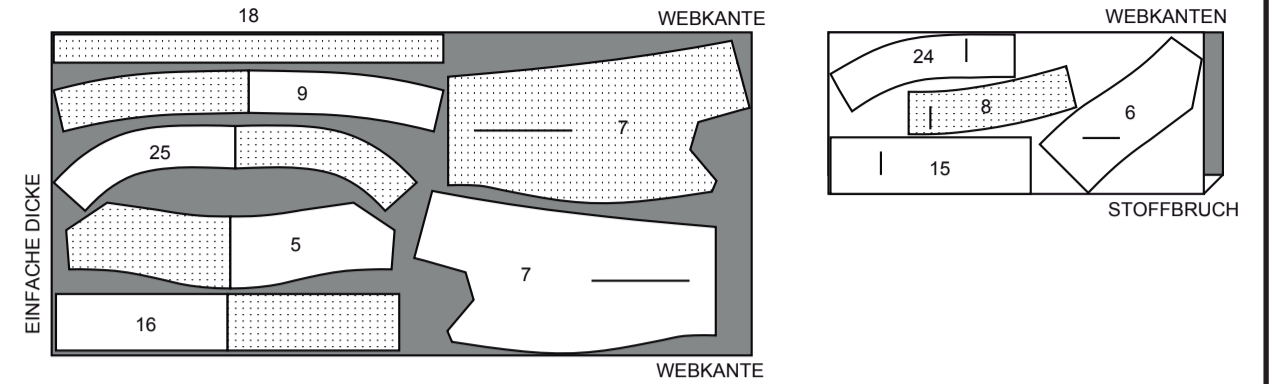
Übertragen Sie alle Markierungen und Konstruktionslinien, bevor Sie das Schnittmusterewebe entfernen. (Bei Pelzflor-Stoffen übertragen Sie die Markierungen auf die linke Seite).

**HINWEIS:** Die gestrichelten Kästchen ( a! b! c! ) in den Layouts stellen die Teile dar, die nach den angegebenen Maßen zugeschnitten werden.

## EINLAGE A,B

TEILE: 5 6 7 8 9 15 16 18 24 25

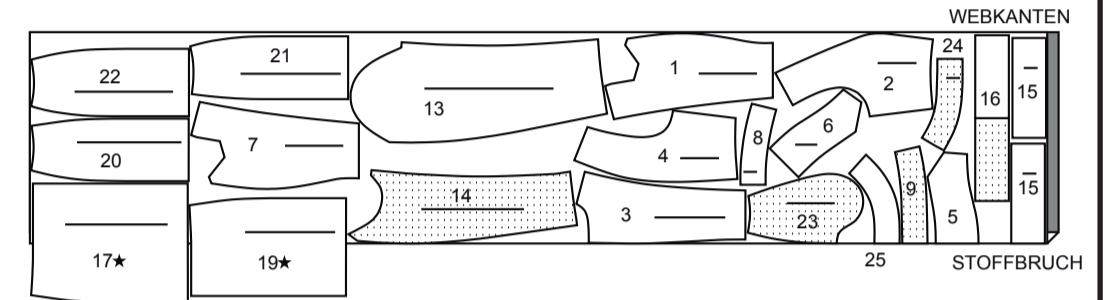
20" (51 cm)  
AG



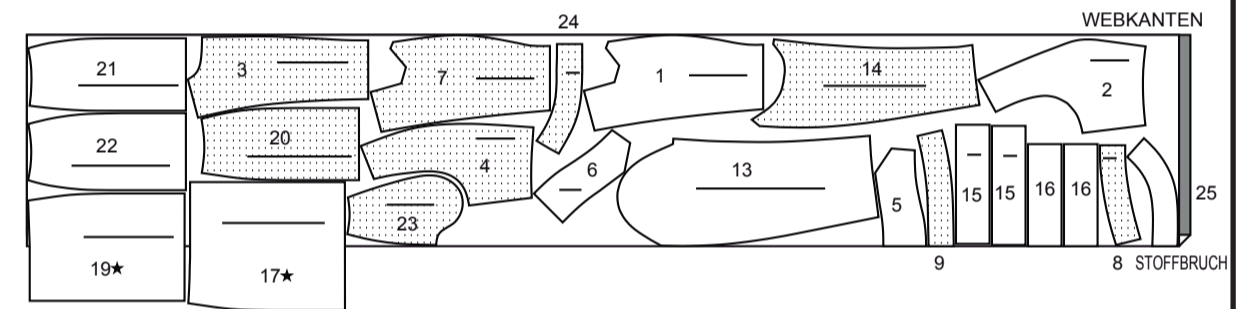
## KLEID A

TEILE: 1 2 3 4 5 6 7 8 9 13 14 15 16 17 19 20 21 22 23 24 25

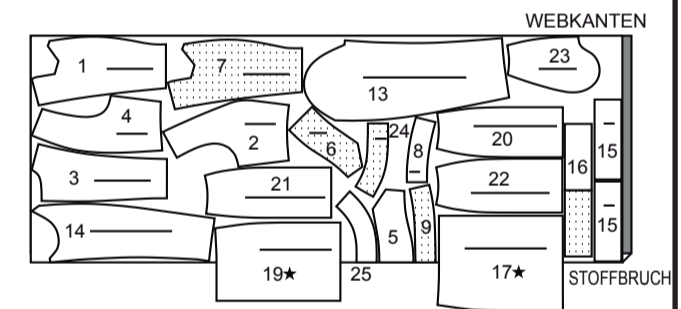
45" (115 cm) \*  
G 6-8-10-12-14-16



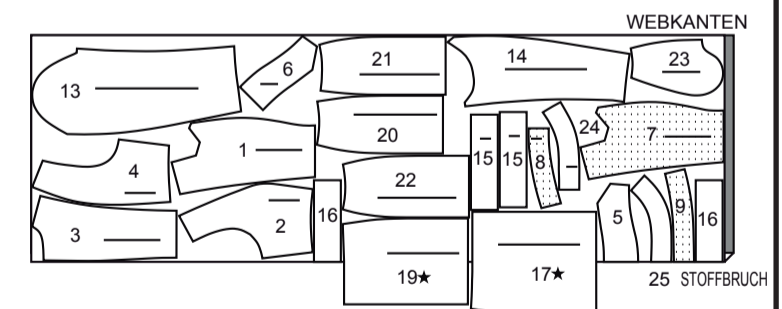
45" (115 cm) \*  
G 18-20-22-24



60" (150 cm) \*  
G 6-8-10-12-14-16



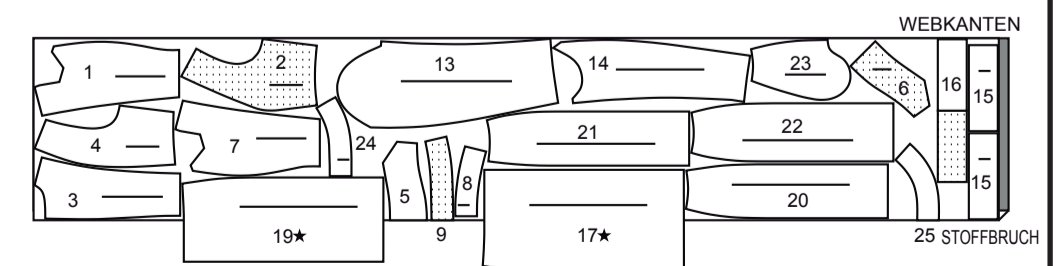
60" (150 cm) \*  
G 18-20-22-24



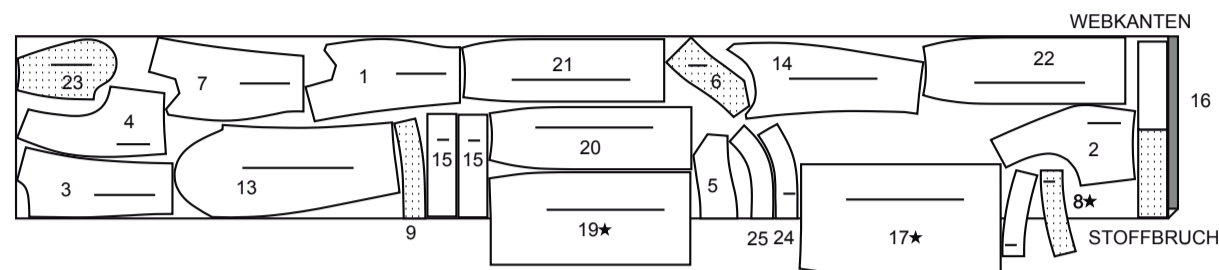
## KLEID B

TEILE: 1 2 3 4 5 6 7 8 9 13 14 15 16 17 19 20 21 22 23 24 25

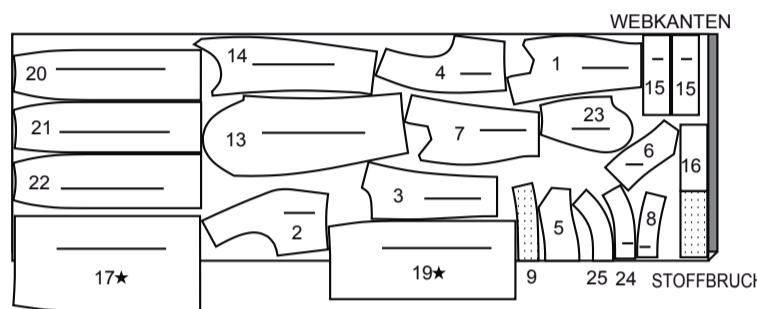
45" (115 cm) \*  
G 6-8-10-12-14-16



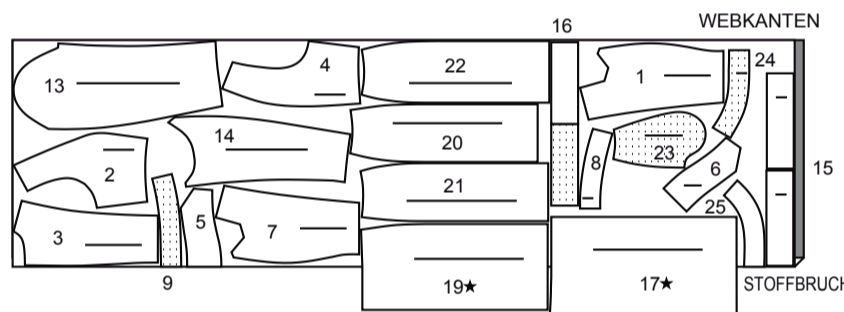
45" (115 cm) \*  
 G 18-20-22-24



60" (150 cm) \*  
 G 6-8-10-12-14-16



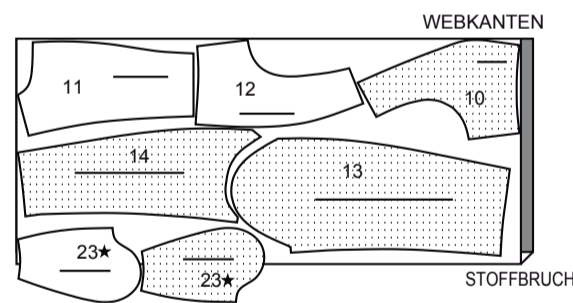
60" (150 cm) \*  
 G 18-20-22-24



**FUTTER A, B (OBERES VORDERTEIL, OBERES RÜCKENTEIL UND ÄRMEL)**

TEILE: 10 11 12 13 14 23

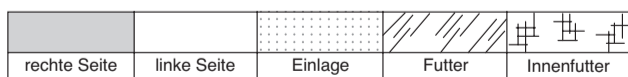
45" (115 cm) \*\*  
 AG



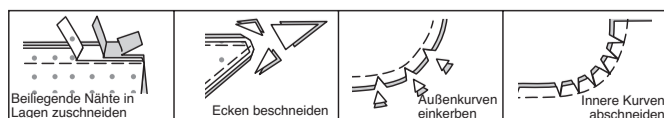
**NÄHANGABEN**

1.5 cm NAHTZUGABEN SIND INBEGRIFFEN,  
 (sofern nicht anders angegeben).

**GRAFIK**



Bügeln Sie beim Nähen. Nähte flach bügeln, dann aufbügeln, sofern nicht anders angegeben. Schneiden Sie die Nahtzugaben ein, wo nötig, damit sie flach liegen.



**GLOSSAR**

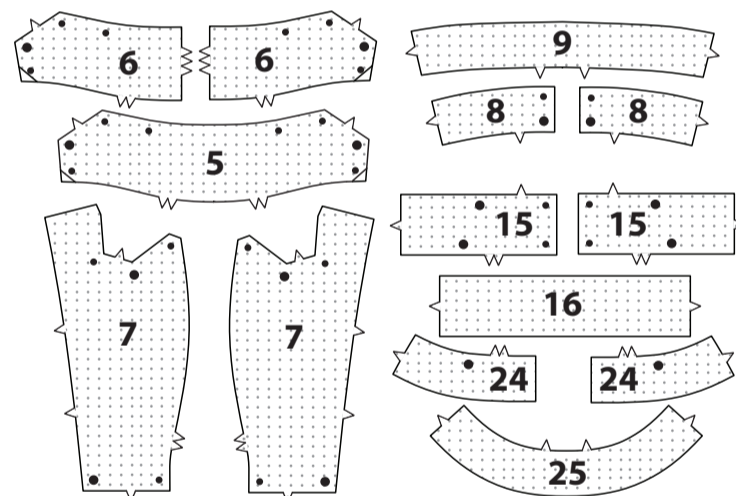
Nähbegriffe, die in der Nähanleitung in **FETTDRUCK** erscheinen, werden im Folgenden erklärt.  
**EINHALTEN** - Nähen Sie entlang der Nahtlinie mit langen Maschinenstichen. Ziehen Sie die Fadenenden beim Anpassen an die Passform.  
**HINWEIS:** Machen Sie bei Schulteransätzen eine zweite Reihe langer Maschinenstiche in 6 mm Abstand von der Nahtzugabe, um mehr Kontrolle zu haben.  
**VERSÄUBERN** - Nähen Sie 6 mm von der Schnittkante entfernt und versäubern Sie mit einer der folgenden Methoden ab: (1) mit Hilfe einer Zickzackschere ODER (2) mit Overlockstichen ODER (3) entlang der Steppnaht wenden und dicht an der Falte nähen ODER (4) mit Hilfe einer Overlock-Maschine. **OPTIONAL FÜR SÄUME:** Bringen Sie ein Nahtbindeband an.  
**VERSTÄRKEN** - Mit kleinen Maschinenstichen entlang der Nahtlinie nähen, wie in der Nähanleitung angegeben.  
**SÄUMEN** - Nadel durch eine gefaltete Kante schieben, dann einen Faden des darunter liegenden Stoffes aufnehmen.  
**FESTSTEPHEN** - Steppen Sie 3 mm von der Nahtlinie in der Nahtzugabe (normalerweise 13 mm von der Schnittkante).  
**ABSTEPHEN** - Nähen Sie auf der Außenseite 6 mm von der Kante, der Naht oder der vorherigen Naht entfernt, wobei Sie den Nähfuß als Führung verwenden, oder nähen Sie an den in der Anleitung angegebenen Stellen.  
**UNTERSTEPHEN** - Öffnen Sie den Besatz oder die Unterseite des Kleidungsstücks; nähen Sie auf der Nahtzugabe dicht an der Naht.

**KLEID A, B**

**HINWEIS:** Sofern nicht anders angegeben, wird das zuerst genannte Modell abgebildet.

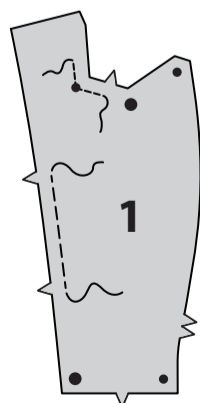
**EINLAGE**

Befestigen Sie die **EINLAGE** auf der linken Seite jedes passenden **STOFFABSCHNITTS** gemäß den Anweisungen des Herstellers..

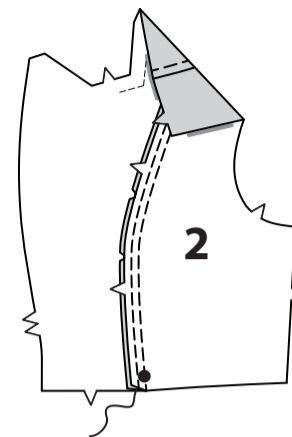


**VORDER- UND RÜCKENTEIL DES OBERTEILS**

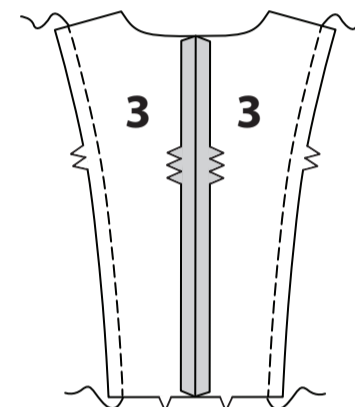
**VERSTÄRKEN** Sie die Halskante der Teile von **VORD. OBERTEIL (1)**, indem Sie sie an einem kleinen Kreis drehen.  
**STEPHEN** Sie die Seitenkanten des Vorderteils zwischen den Kerben **FEST**.



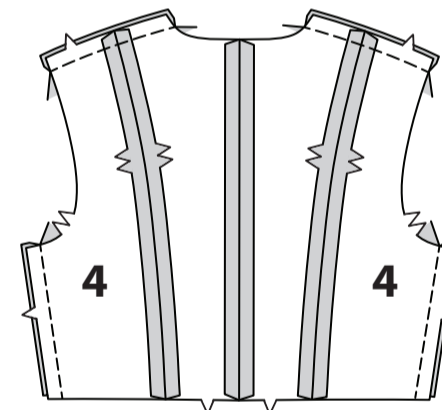
Rechts auf rechts das **SEITL. VORD. OBERTEIL (2)** an die Vorderteile stecken, wobei die Kerben übereinstimmen, schneiden Sie dabei ein, falls erforderlich, an die Steppnähte. Heften. Nähen Sie. Bügeln Sie die Naht zum Vorderteil. Auf der **AUSSENSEITE** das Vorderteil 6 mm von der fertigen Kante **ABSTEPHEN**.



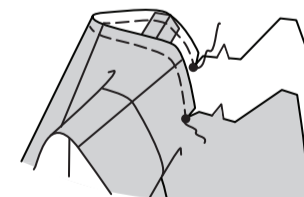
**STEPHEN** Sie die Seitenkanten des **RÜCKW. OBERTEILS FEST (3)**. Nähen Sie die hintere Mittelnaht der rückw. Oberteile.



Stecken Sie die Abschnitte der **SEITL. RÜCKW. OBERTEILS (4)** **RECHTS AUF RECHTS** an das Rückenteil und schneiden Sie sie bei Bedarf an der Steppnaht ein. Heften. Nähen Sie. Bügeln Sie die Nähte auf. Nähen Sie das Vorderteil an das Rückenteil an den Schultern und Seiten.



**STEPHEN** Sie die Halsausschnittkante des Oberteils zwischen den kleinen Punkten **FEST**. Schneiden Sie bis zum großen Punkt ein, wie gezeigt.

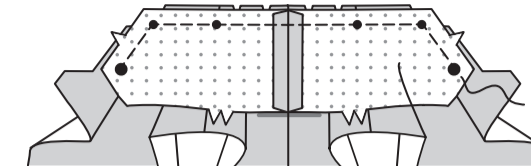


**UNTERKRAGEN**

Nähen Sie den **UNTERKRAGEN (6)** in der hinteren Mitte zusammen.



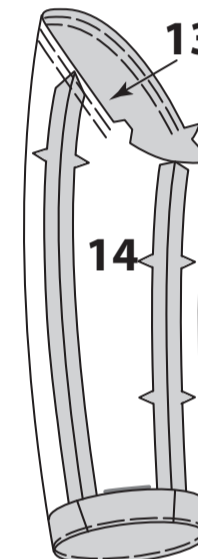
Stecken Sie den Unterkragen an die Halskante, wobei die großen und kleinen Punkte übereinstimmen, dabei platzieren Sie die inneren kleinen Punkte an die Schulternähte. Schneiden Sie die Halskante der Jacke ein, wo nötig. Nähen Sie zwischen den großen Punkten nähen, dabei drehen Sie an den kleinen Punkten. Beschneiden.



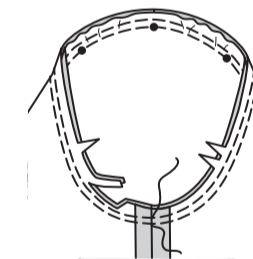
**ÄRMEL**

**HINWEIS:** Wenn die Teile mit dem Futter geteilt werden, schneiden Sie die Futterteile 2.5 cm kürzer als die Stoffteile.

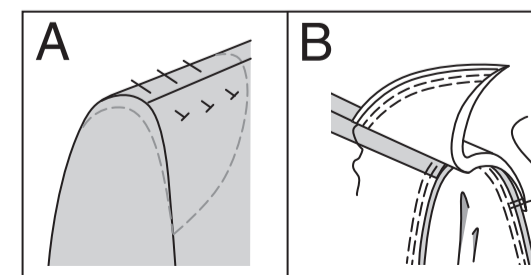
Stecken Sie den **OBERÄRMEL (13)** an der Innennaht auf den **UNTERÄRMEL (14)** und dehnen Sie den Oberärmel zwischen den Kerben, damit er passt. Heften. Nähen Sie. Nähen Sie die restliche Ärmelnaht. **HALTEN** Sie die Oberkante des Ärmels zwischen den Kerben **EIN**. Bügeln Sie unter einen 3.8 cm Saum an der Unterkante des Ärmels. Heften Sie dicht an der Falte.



Stecken Sie den Ärmel rechts auf rechts in das Armloch, setzen Sie den mittleren kleinen Punkt auf die Schulternaht. Passen Sie die Leichtigkeit an. Heften. Nähen Sie. Nähen Sie erneut mit 6 mm Abstand in der Nahtzugabe. Schneiden Sie neben der Naht zurück. Bügeln Sie die Nahtzugaben flach. Wenden Sie die Naht zum Ärmel hin.

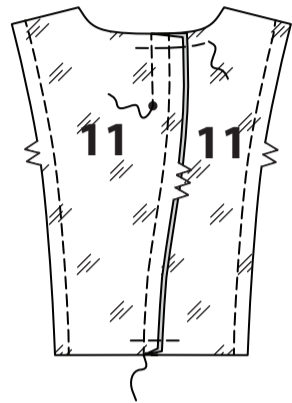


(A) Probieren Sie den Mantel an, um das Schulterpolster zu platzieren. Stecken Sie das Polster auf den Mantel, wobei die Außenkante etwa 1.5 cm über die Armlochnaht hinausragt.  
 (B) Nähen Sie das Polster an die Schulternahtzugabe; heften Sie die Enden an die Armlochnaht.

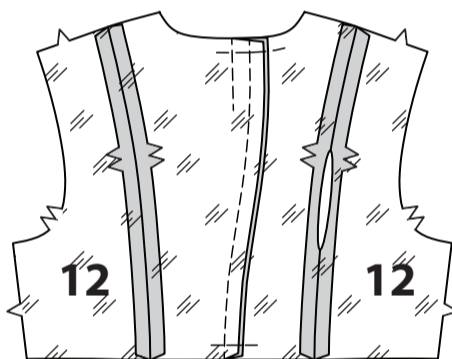


**BESATZ, FUTTER UND OBERKRAGEN**

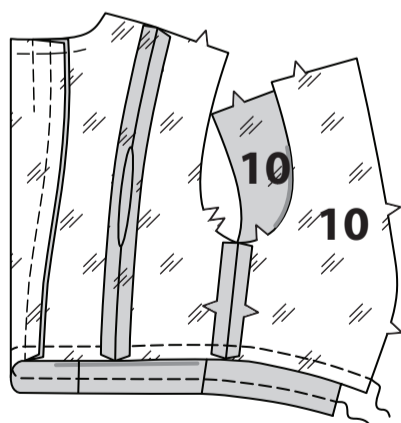
Nähen Sie rechts auf rechts die hintere Mittelnaht der FUTUREILE DES RÜCKW. OBERTEILS (11). Um eine Falte im Rückenfutter herzustellen, nähen Sie entlang der Nahtlinie, die an einem kleinen Punkt endet, wie gezeigt. Bügeln Sie die Falte zum rechten Rückenteil. Heften Sie entlang der oberen und unteren Kante.  
**STEPHEN** Sie die Seitenkanten des Rückenteils **FEST**.



Nähen Sie das FUTTER DES SEITL. RÜCKW. OBERTEILS (12) an das Rückenteil, dabei schneiden Sie zur Steppnaht ein, falls erforderlich und lassen Sie eine Öffnung in einer Naht, die groß genug zum Wenden ist.



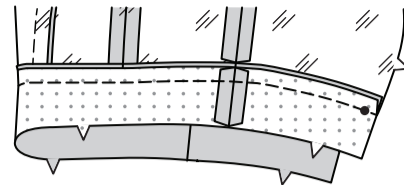
Nähen Sie das FUTTER DES SEITL. VORD. OBERTEILS (10) an das Rückenteil an den Seiten.  
**STEPHEN** die Unterkante des Oberteilfutters **FEST**.



Nähen Sie **RECHTS AUF RECHTS** die Seitennähte des BESATZES DES UNTEREN VORDERTEILS (8) und des BESATZES DES UNTEREN RÜCKENTEILS (9).

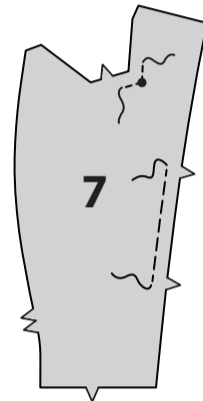


Stecken Sie auf der **AUßENSEITE** die nicht eingekerbte Kante der Besätze auf die untere Kante des Futters, die mit den Seitennähten übereinstimmt. Heften. Nähen Sie. Bügeln Sie die Naht zum Futter hin und drücken Sie den Besatz nach außen.

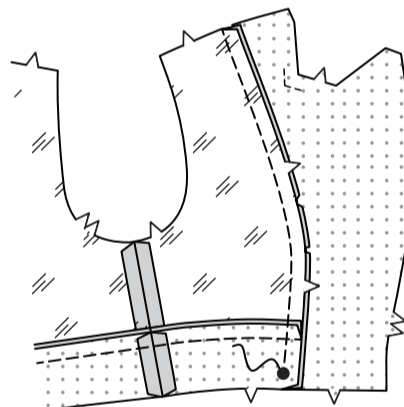


**VERSTÄRKEN** Sie die Halskante des BESATZES DES VORD. OBERTEILS (7), indem Sie sie am kleinen Kreis drehen.

**STEPHEN** Sie die Seitenkanten des Besatzes zwischen den Kerben **FEST**.



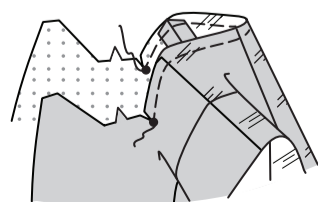
**RECHTS AUF RECHTS** stecken Sie das Futter des seilt. vord. Oberteils an den Besatz, sodass die Kerben und großen Punkte übereinstimmen, und schneiden Sie sie ein, falls erforderlich, zur Steppnaht. Heften. Nähen Sie, endend am großen Punkt. Bügeln Sie die Naht zum Vorderteil hin.



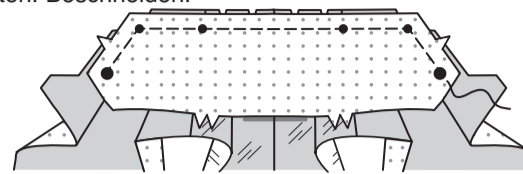
Nähen Sie das Vordere an den Schultern an das Rückenteil.



**STEPHEN** Sie die Halskante des Besatzes und Futters zwischen den kleinen Punkten **FEST**. Schneiden Sie bis zum kleinen Punkt ein, wie gezeigt.



Stecken Sie den **OBERKRAGEN** (5) an die Halskante des Besatzes und des Futters, wobei die großen und kleinen Punkte übereinstimmen, dabei platzieren Sie die inneren kleinen Punkte an die Schulternähte. Schneiden Sie die Halskante der Jacke ein, wo nötig. Nähen Sie zwischen den großen Punkten nähen, dabei drehen Sie an den kleinen Punkten. Beschneiden.



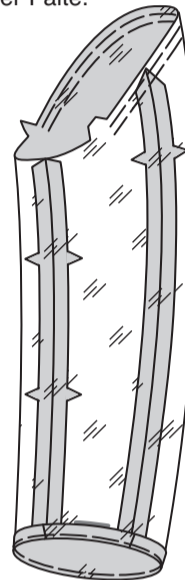
Stecken Sie den Oberärmel an der Innennaht auf die Futterteile des Unterärmels, dehnen Sie den Oberärmel zwischen den Kerben, damit er passt, und heften Sie ihn. Nähen Sie.

Nähen Sie die restliche Ärmelnaht.

**HALTEN** Sie die Oberkante des Ärmels zwischen den Kerben **EIN**.

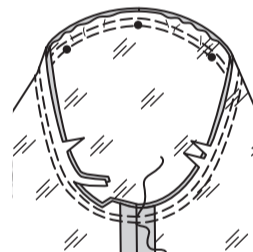
Bügeln Sie unter einen 3.8 cm Saum an der Unterkante des Ärmels.

Heften Sie dicht an der Falte.



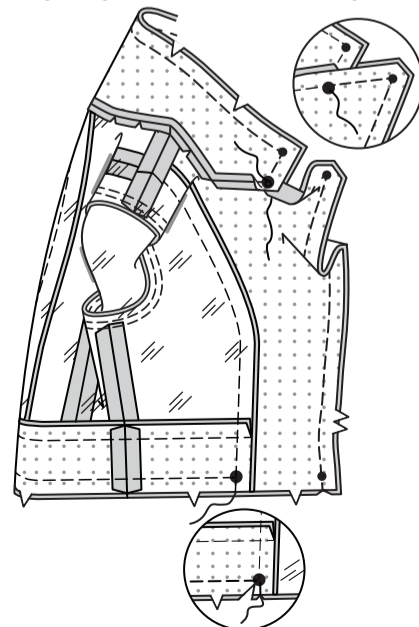
Stecken Sie den Ärmel rechts auf rechts in das Armloch, setzen Sie den mittleren kleinen Punkt auf die Schulternaht. Passen Sie die Leichtigkeit an.

Heften. Nähen Sie. Nähen Sie erneut mit 6 mm Abstand in der Nahtzugabe. Schneiden Sie neben der Naht zurück. Bügeln Sie die Nahtzugaben flach. Wenden Sie die Naht zum Ärmel hin.

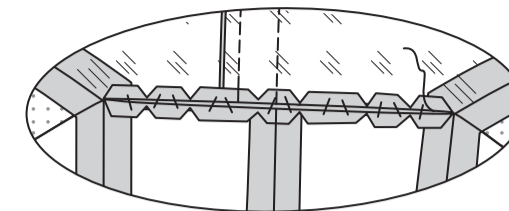


Stecken Sie den Oberkragen und das Futter/den Besatz an den Unterkragen und die Jacke. Nähen Sie die vordere Öffnung und die Reverskanten an den großen Punkt, dehnen Sie das Vorderteil, damit es zwischen den großen Punkt und die Kerben passt. Nähen Sie Kragenkanten zwischen den großen Punkten, dabei den Unterkragen so dehnen, dass er passt. Beschneiden.

Nähen Sie die untere Kante des Oberteils zwischen den großen Punkten, setzen Sie dabei die Naht über die Nahtzugabe fort, wie gezeigt. Schneiden Sie zum großen Punkt ein.

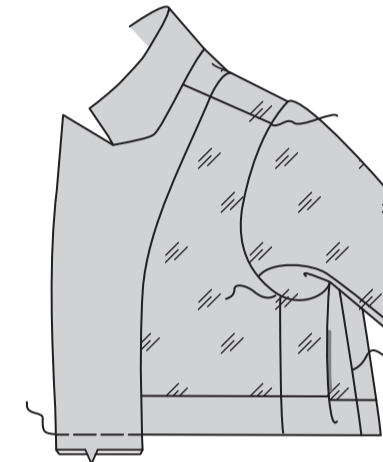


Nähen Sie die Halsausschnittnähte locker von Hand zusammen.



Wenden Sie den Besatz und das Futter nach innen; stecken Sie das Ärmelfutter an seinen Platz. Bügeln Sie. Heften Sie die Ärmel an den Schultern und Unterarme.

**SÄUMEN** Sie die Öffnung geschlossen. Heften Sie die Schnittkanten zusammen.

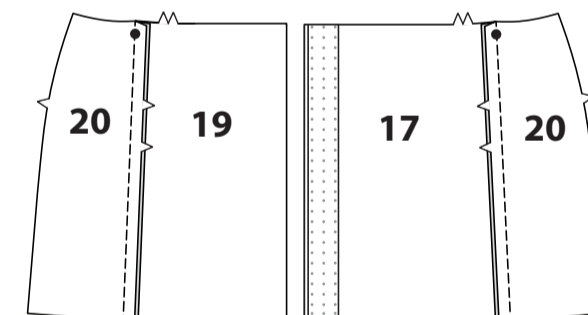


**ROCK**

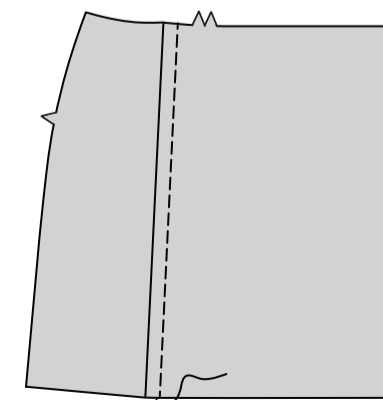
Rechts auf rechts das **RECHTE ROCKVORDERTEIL** (17) an das **SEITL. ROCKVORDERTEIL** (20) nähen, wobei die Kerben übereinstimmen.

Nähen Sie. Bügeln Sie die Naht zum Vorderteil hin. Stecken Sie die **RECHTE VORDEREINLAGE** (18) entlang der Faltlinie auf das rechte Vorderteil. Bügeln Sie gemäß den Anweisungen des Herstellers.

Nähen Sie das **LINKE ROCKVORDERTEIL** (19) auf dieselbe Weise wie das seilt. Vorderteil.



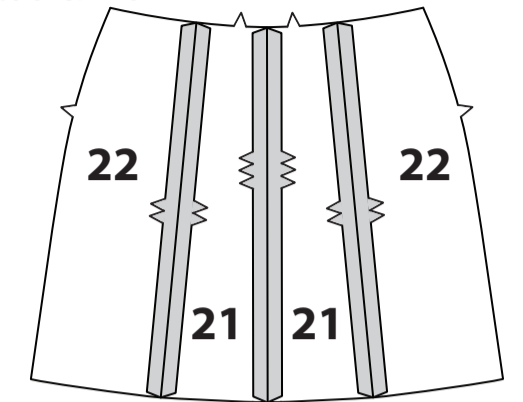
Auf der Außenseite die vorderen Rocknähte **ABSTEPHEN**.



Nähen Sie die hintere Mittelnaht der **ROCKRÜCKENTEILE** (21).

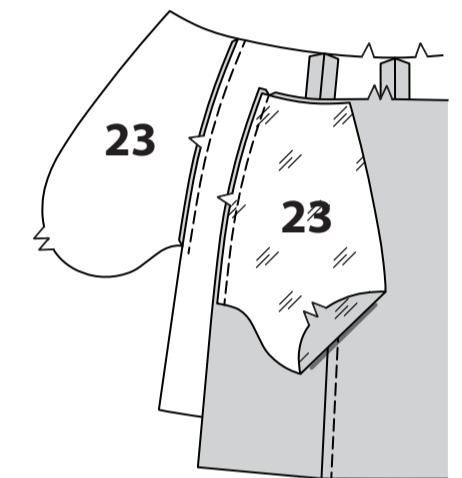
Bügeln Sie die Nähte auf.

Nähen Sie rechts auf rechts die **SEITL. ROCKRÜCKENTEILE** (22) an jeder Seite des Rückenteils, sodass die Kerben übereinstimmen.

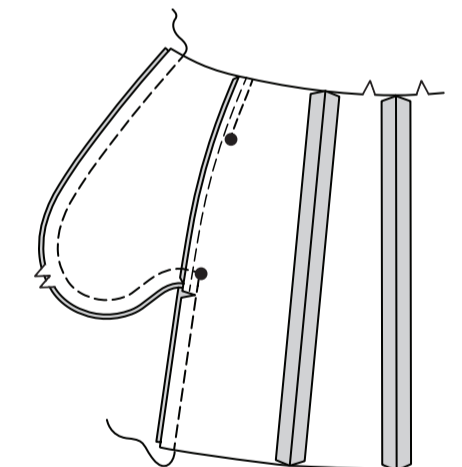


Nähen Sie ein **TASCHEITEIL** (23) (Futter) an die Seitenkanten jedes Rockvorderteils mit einer 6mm-Naht. Bügeln Sie die Nähte zu den Taschen hin.

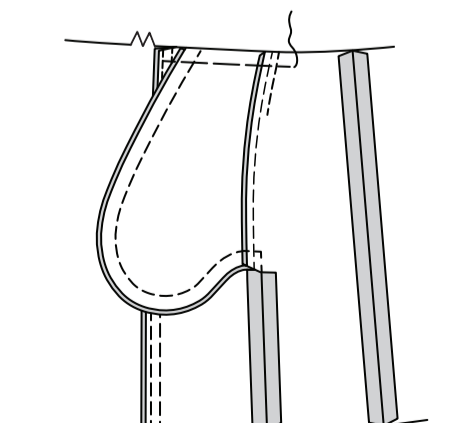
Nähen Sie ein **TASCHEITEIL** (Stoff) in einer 6 mm Naht auf die Rockrückenteile. Bügeln Sie die Nähte zu den Taschen hin und bügeln Sie die Taschen nach außen.



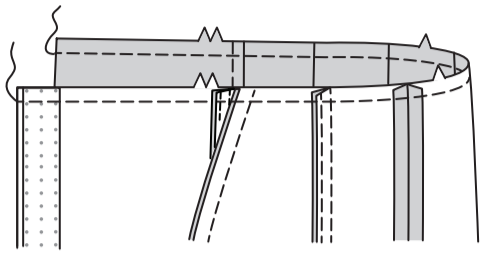
Nähen Sie das Vorder- und Rückenteil an den Seiten zusammen, lassen Sie dabei zwischen den großen Kreisen offen. Nähen Sie die Taschenkanten an den Seitennähten zusammen. Schneiden Sie die rückw. Nahtzugabe unterhalb der Taschen ein.



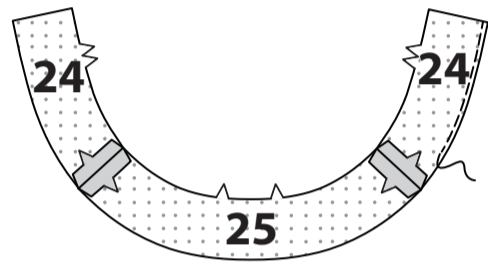
Wenden Sie die Taschen entlang der Nahtlinien nach vorn; bügeln Sie sie. Heften Sie die Schnittkanten zusammen.



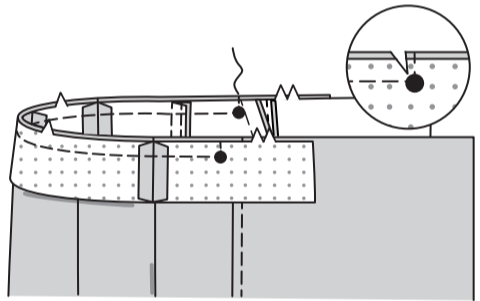
**STEPHEN** Sie die obere Rockkante **FEST**.



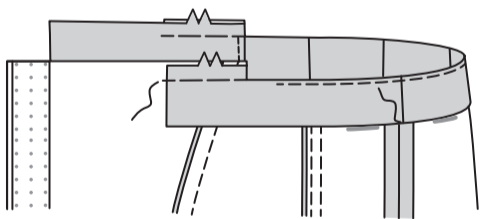
Rechts auf rechts den **BESATZ DES ROCKVORDERTEILS (24)** an den Seiten auf den **BESATZ DES ROCKRÜCKENTEILS (25)** nähen. Versäubern Sie die ungekerbte Besatzkante.



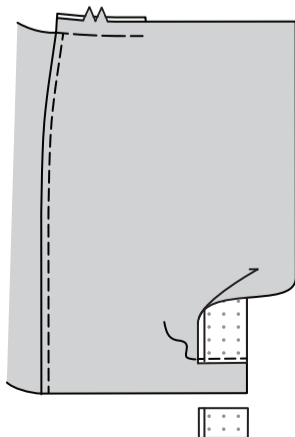
Auf der Außenseite den Besatz an der Oberkante des Rocks feststecken, wobei die Seitennähte und die großen Punkte übereinstimmen, ggf. an den Steppnähten feststecken. Nähen Sie wie gezeigt zwischen den großen Punkten und weiter über die Nahtzugabe an den Punkten. Schneiden Sie am großen Punkt ein, achten Sie darauf, dass Sie nicht durch die Naht einschneiden.



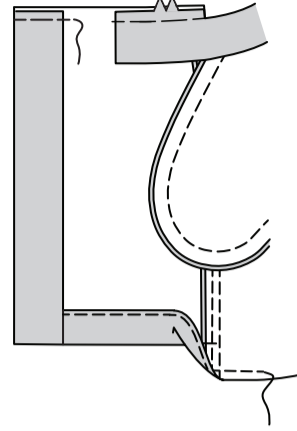
**STEPHEN** Sie den Besatz so weit wie möglich **UNTER**. Wenden Sie den Besatz nach innen. Bügeln Sie. Heften Sie die oberen Schnittkanten zusammen. Heften Sie an den Seitennähten von Hand.



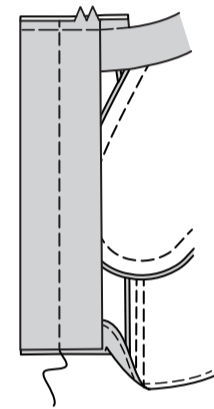
Drehen Sie den Selbstbesatz des rechten Vorderteils auf die Außenseite entlang der Faltlinie für den Besatz. Nähen Sie entlang der 3.8 cm langen Saumlinie. Beschneiden Sie wie gezeigt.



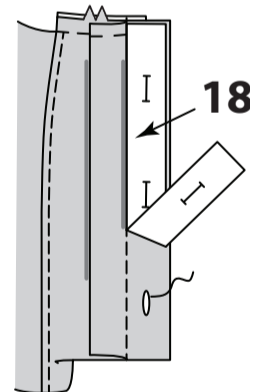
Drehen Sie den Selbstbesatz des rechten Vorderteils auf die Innenseite entlang der Faltlinie für den Besatz; bügeln Sie. Drehen Sie die Unterkante des rechten Vorderteils nach innen entlang des Saums bis etwa 15 cm von der Innenkante des Besatzes. Versäubern Sie die Schnittkante; bügeln. Heften Sie über die Oberkante.



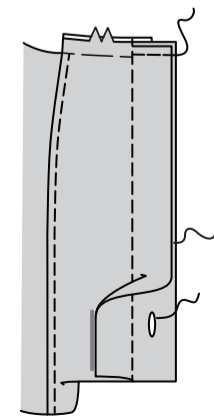
Um den Schlitz zu bilden, das rechte Vorderteil entlang der verbleibenden Faltlinie nach innen wenden. Bügeln Sie. Nähen Sie entlang der Nahtlinie durch alle Dicken.



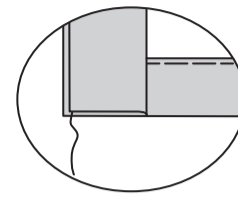
Öffnen Sie den Hosenschlitz und wenden Sie den Selbstbesatz nach außen, weg von dem Hosenschlitz. Legen Sie die **RECHTE VORDERE EINLAGE (18)** über den Hosenschlitz, so dass die mittleren Vorderteile übereinstimmen und die fertigen Kanten des Gewebes mit der oberen und der fertigen Kante des vorderen Hosenschlitzes übereinstimmen, wie gezeigt. Übertragen Sie die Markierungen. Stechen Sie die Knopflöcher auf den Markierungen.



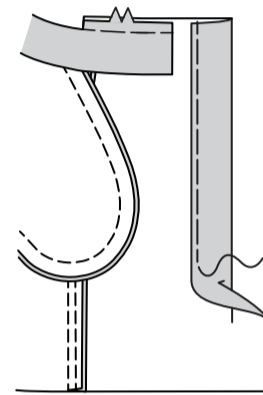
Wenden Sie den Selbstbesatz auf den Schlitz. Bügeln Sie. Heften Sie über die Oberkante.



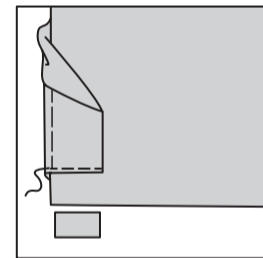
**SÄUMEN** Sie die fertige Kante des Selbstbesatzes an die untere Kante des rechten Vorderteils. Wenn Sie möchten, können Sie die Überlappung des rechten Vorderteils zwischen den Knopflöchern mit der Hand annähen.



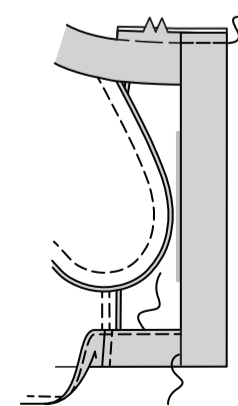
Drehen Sie die linke vord. Kante entlang der Faltlinie für den Besatz nach innen. Heften Sie dicht an der inneren gebügelten Kante.



Drehen Sie die untere Kante des Besatzes entlang der verbleibenden Faltlinie nach außen. Nähen Sie quer über den Besatz, 3.8 cm oberhalb der Schnittkante. Beschneiden Sie wie gezeigt.

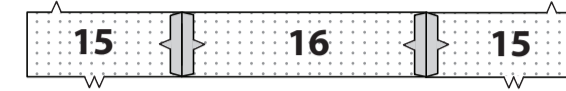


Drehen Sie den Besatz entlang der verbleibenden Faltlinie nach innen und schlagen Sie den Saum hoch. Bügeln Sie. Heften Sie dicht an der Falte. **VERSÄUBERN** Sie die Schnittkante. Nähen Sie den Saum fest. Bügeln Sie. Nähen Sie die Besätze an den Saum. Heften Sie die Oberkanten zusammen. **TIPP:** Nähen Sie den Besatz dicht an der inneren gebügelten Kante, wenn Sie dies wünschen.

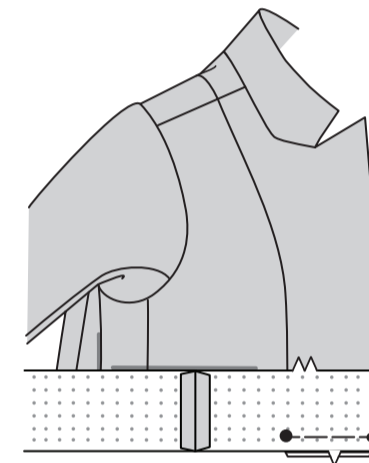


**BUND**

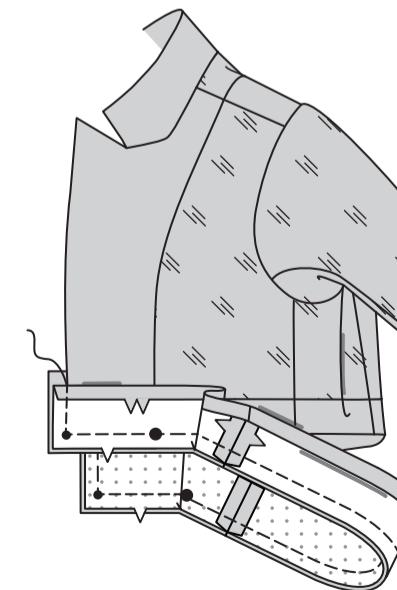
Nähen Sie rechts auf rechts den **VORD. BUND (15)** an den **RÜCKW. BUND (16)** an den Seiten.



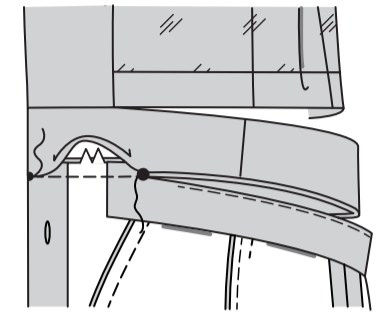
Stecken Sie den Bund rechts auf rechts an die Unterkante des Oberteils, so dass die Kerben, großen und kleinen Punkte übereinstimmen. Heften Sie zwischen den großen und kleinen Kreisen, halten Sie dabei das Oberteil frei.



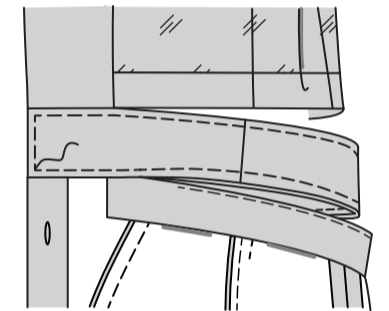
Nähen Sie die Nähte der Bundbesatzteile auf die gleiche Weise wie den Bund. Bügeln Sie unter 1.5 cm an der doppelt gekerbten Kante des Besatzes. Stecken Sie den Besatz auf der Innenseite an der Unterkante des Oberteils fest, so dass die Kerben, kleinen und großen Punkte übereinstimmen. Nähen Sie durch alle Dicken von der Oberkante bis zum großen Punkt. Nähen Sie die restliche Taillennaht, dabei die untere Kante des Oberteils frei lassen. Beschneiden Sie die Naht.



Wenden Sie den Bund auf die rechte Seite. Bügeln Sie, bügeln Sie Besatz und Bund nach unten. Stecken Sie auf der Außenseite die Vorderkante des Rocks an die Unterkante des Bunds, so dass die Kerben übereinstimmen. Nähen Sie. Bügeln Sie die Naht zum Bund hin, drücken Sie den Rock nach außen und bügeln Sie unter die verbleibende Nahtzugabe am Bund. **SÄUMEN** Sie den Besatz über die Naht.

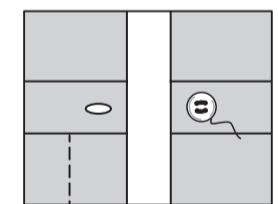


**STEPHEN** Sie das Band **AB**, das das Rückenteil frei lässt und die gebügelten Kanten einfängt, wie gezeigt.



**ABSCHLUSS**

Bringen Sie Knopfloch im rechten vorderen Bund an der Markierung an. Lappen Sie das rechte Vorderteil über das linke so dass die Mittelpunkte übereinstimmen. Nähen Sie den Knopf unter dem das Knopfloch.



Nähen Sie die Knopflöcher als Orientierungshilfe an den Markierungen auf dem linken Vorderteil an.

