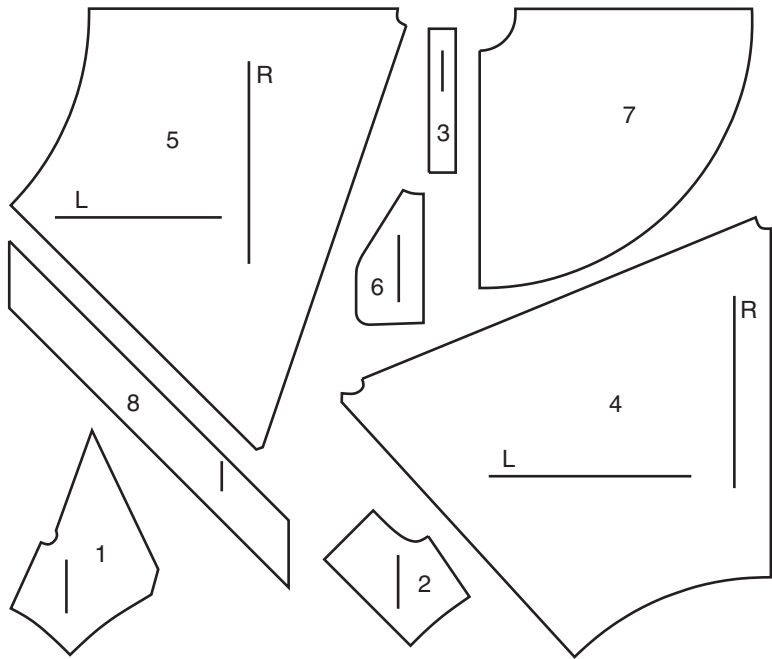
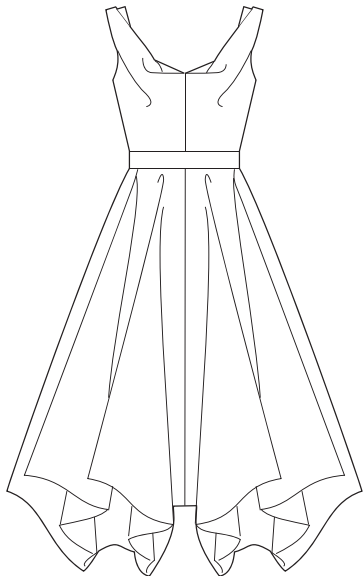


FRONT



- |                                  |                                |
|----------------------------------|--------------------------------|
| 1 Bodice Front                   | 1 Corsage devant               |
| 2 Bodice Back                    | 2 Corsage dos                  |
| 3 Midriff                        | 3 Corselet                     |
| 4 Skirt Front and Back           | 4 Jupe devant et dos           |
| 5 Skirt Side Front and Side Back | 5 Jupe côté devant et côté dos |
| 6 Pocket                         | 6 Poche                        |
| 7 Skirt Lining                   | 7 Doublure de jupe             |
| 8 Continuous Bias                | 8 Biais continu                |

BODY MEASUREMENTS / MESURES DU CORPS

MISSSES/JEUNE FEMME											
Sizes/Tailles	8	10	12	14	16	18	20	22	24	26	
Bust (ins)	31½	32½	34	36	38	40	42	44	46	48	
Waist	24	25	26½	28	30	32	34	37	39	41	
Hip	33½	34½	36	38	40	42	44	46	48	50	
Bk. Wst Lgth.	15¾	16	16¼	16½	16¾	17	17¼	17½	17¾	18	
T. poitrine (cm)	80	83	87	92	97	102	107	112	117	122	
T. taille	61	64	67	71	76	81	87	94	97	104	
T. hanches	85	88	92	97	102	107	112	117	122	127	
Nuque à taille	40	40.5	41.5	42	42.5	43	44	44	45	46	

FABRIC CUTTING LAYOUTS



Indicates Bustline, Waistline, Hipline and/or Biceps. Measurements refer to circumference of Finished Garment (Body Measurement + Wearing Ease + Design Ease). Adjust Pattern if necessary.

Lines shown are CUTTING LINES, however, 5/8" (1.5cm) SEAM ALLOWANCES ARE INCLUDED, unless otherwise indicated. See SEWING INFORMATION for seam allowance.

Find layout(s) by Garment/View, Fabric Width and Size. Layouts show approximate position of pattern pieces; position may vary slightly according to your pattern size.

All layouts are for with or without nap unless specified. For fabrics with nap, pile, shading or one-way design, use WITH NAP layout.

RIGHT SIDE OF PATTERN	WRONG SIDE OF PATTERN	RIGHT SIDE OF FABRIC	WRONG SIDE OF FABRIC
-----------------------	-----------------------	----------------------	----------------------

S/T = SIZE(S)/TAILLE(S)  
\* = WITH NAP/AVEC SENS  
S/L = SELVAGE(S)/LISIÈRE(S)  
AS/TT = ALL SIZE(S)/TOUTES TAILLE(S)  
\*\* = WITHOUT NAP/SANS SENS  
F/P = FOLD/PLIURE  
CF/PT = CROSSWISE FOLD/PLIURE TRAME

Position fabric as indicated on layout. If layout shows...

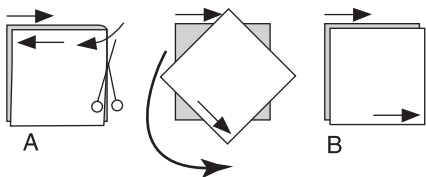
**GRAINLINE**—Place on straight grain of fabric, keeping line parallel to selvage or fold. ON “with nap” layout arrows should point in the same directions. (On Fur Pile fabrics, arrows point in direction of pile.)

**SINGLE THICKNESS**—Place fabric right side up. (For Fur Pile fabrics, place pile side down.)

DOUBLE THICKNESS

WITH FOLD—Fold fabric right sides together.

\* WITHOUT FOLD—With right sides together, fold fabric CROSSWISE. Cut fold from selvage to selvage (A). Keeping right sides together, turn upper layer completely around so nap runs in the same direction as lower layer.



**FOLD**—Place edge indicated exactly along fold of fabric. NEVER cut on this line.

When pattern piece is shown like this...

• Cut other pieces first, allowing enough fabric to cut this piece (A). Fold fabric and cut piece on fold, as shown (B).

★ Cut piece only once. Cut other pieces first, allowing enough fabric to cut this piece. Open fabric; cut piece on single layer.

Cut out all pieces along cutting line indicated for desired size using long, even scissor strokes, cutting notches outward.

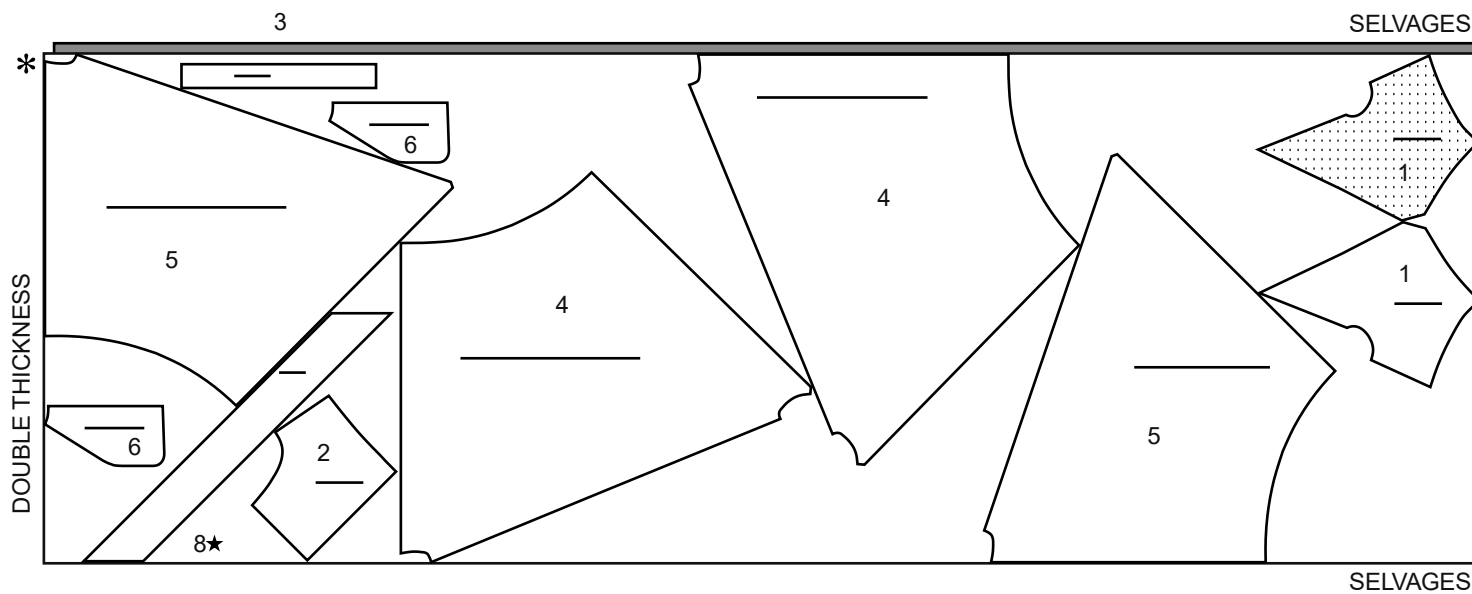
Transfer all markings and lines of construction before removing pattern tissue. (Fur Pile fabrics, transfer markings to wrong side.)

**NOTE:** Broken-line boxes ( a! b! c! ) in layouts represent pieces cut by measurements provided.

DRESS / ROBE

PIECES: 1 2 3 4 5 6 8

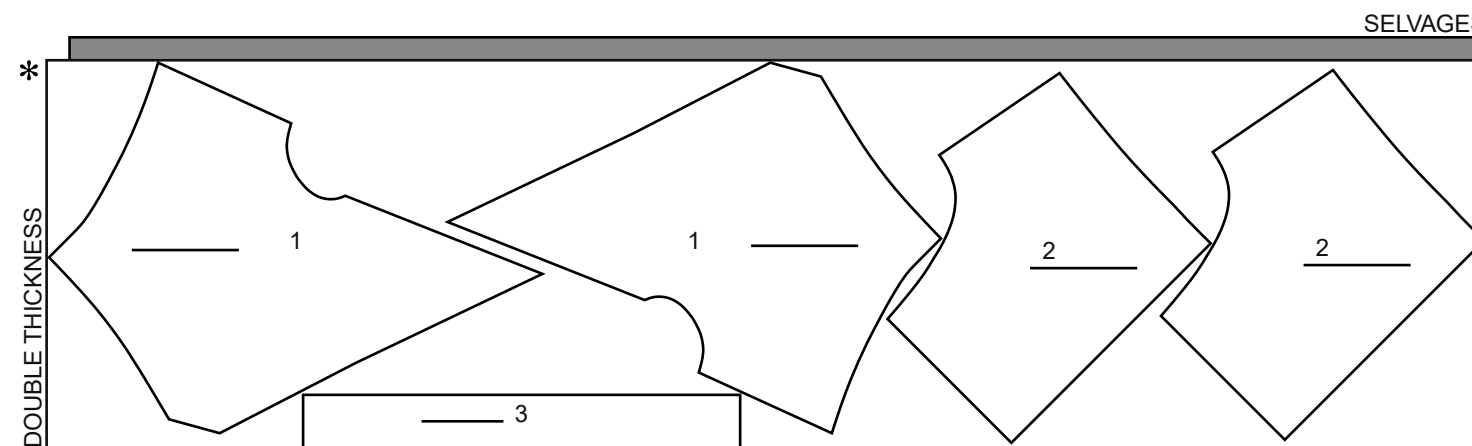
60" (150nn cm) \*  
AS/TT



INTERFACING / ENTOILAGE

PIECES: 4,5,6

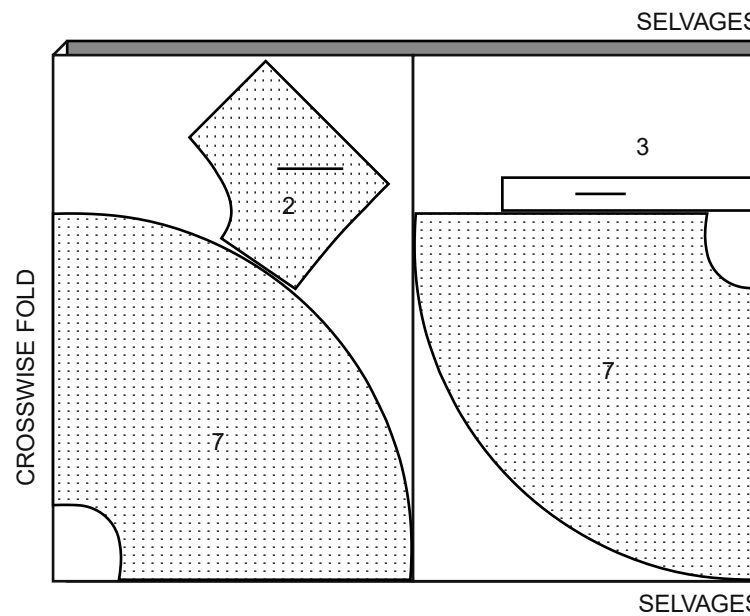
20" (51cm)  
AS/TT



LINING / DOUBLURE

PIECES: 2 3 7

45" (115 cm) \*\*  
AS/TT



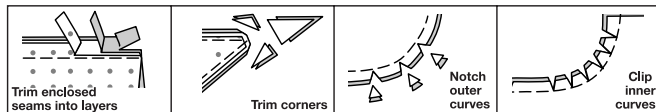
## SEWING INFORMATION

**5/8" (1.5cm) SEAM ALLOWANCES ARE INCLUDED,**  
(unless otherwise indicated)

### ILLUSTRATION SHADING KEY

Right Side	Wrong Side	Interfacing	Lining	Underlining

Press as you sew. Press seams flat, then press open, unless otherwise instructed. Clip seam allowances, where necessary, so they lay flat.



## LOSSARY

Sewing terms appearing in **BOLD TYPE** in Sewing Instructions are explained below.

**REINFORCE**-Stitch along seamline where indicated in sewing instructions, using small machine stitches.

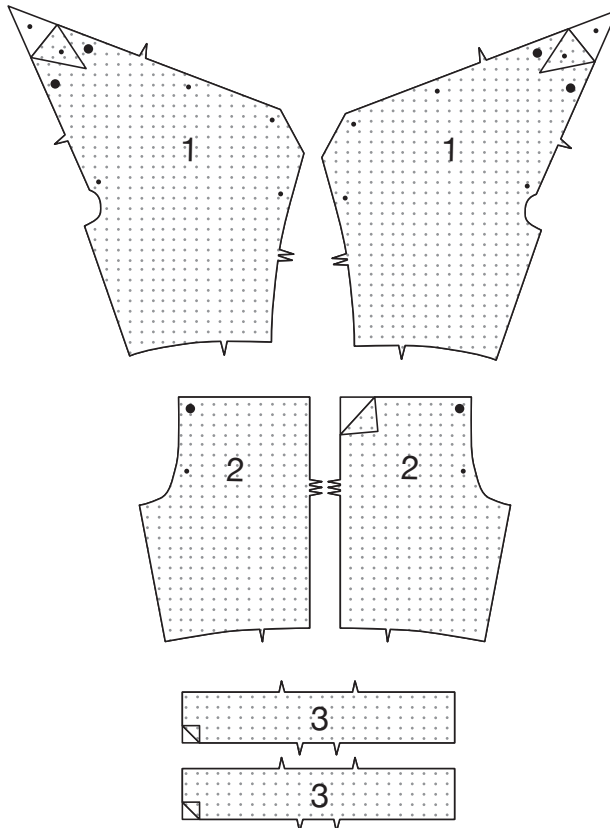
**STAYSTITCH** - Stitch 1/8" (3mm) from seamline in seam allowance (usually 1/2" (13mm) from raw edge).

**UNDERSTITCH** - Open out facing or underside of garment; stitch to seam allowance close to seam.

## DRESS

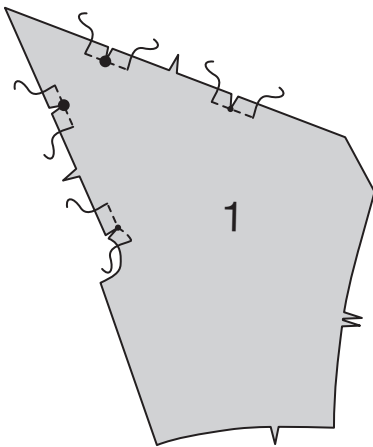
### INTERFACING

**1.** Fuse **INTERFACING** to wrong side of each matching **FABRIC** section, following manufacturer's instructions.

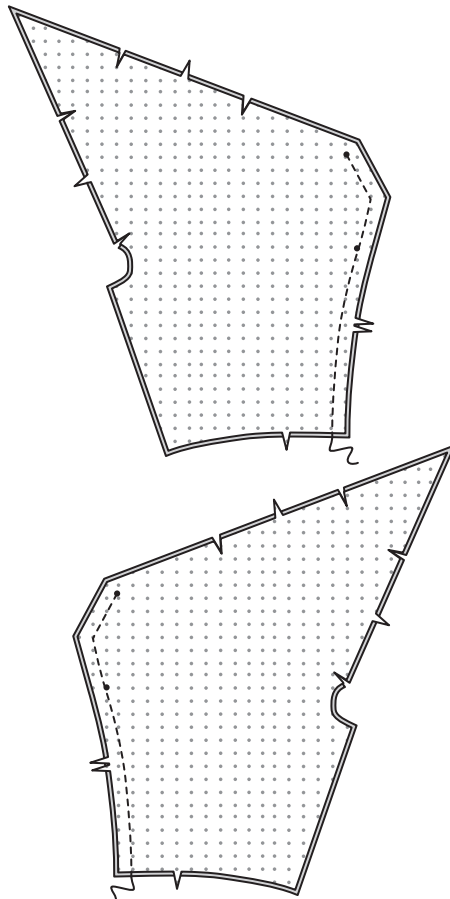


## FRONT AND BACK

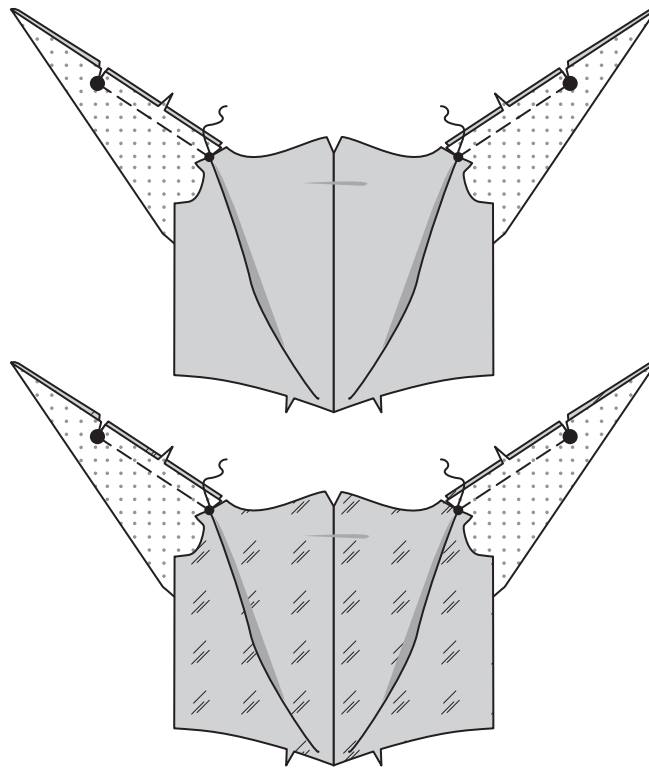
**2.** **REINFORCE** each **BODICE FRONT** (1) section through large and small dots, as shown. Clip to dots.



**3.** Stitch a right and a left bodice front section together at center front ending at upper dot on pleat. For **LINING**, stitch remaining bodice front sections together in same manner.

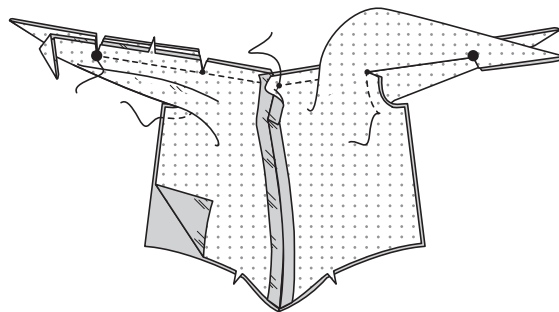


**4.** With right sides together, fold shoulder edges of bodice front and bodice front lining diagonally, matching notches and large and small dots. Baste between dots.

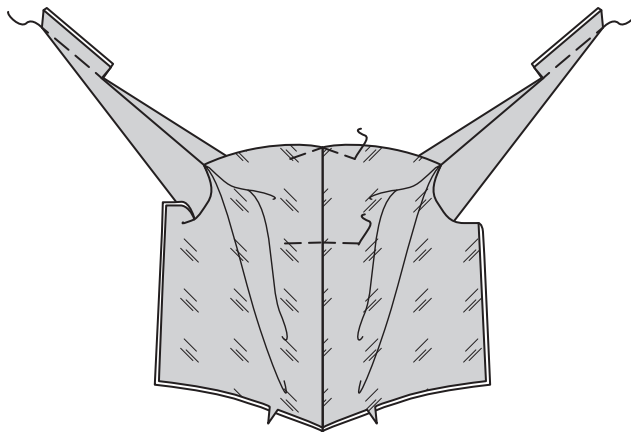


**5.** With right sides together, pin bodice front and bodice front lining, together, matching symbols, folds, and armhole edges. (**NOTE:** The folded edges of the shoulder will have wrong sides together.) Stitch neck and shoulder edges between large dot and small dot at center front, breaking stitching at small dot.

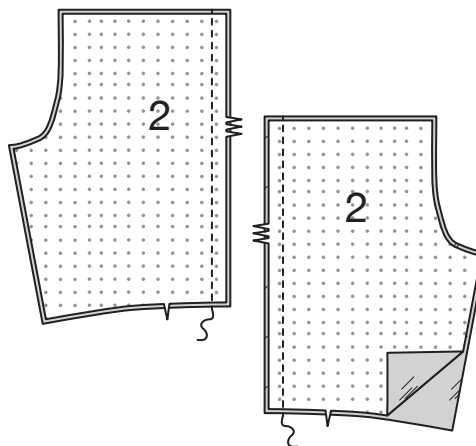
Stitch right armhole edges to small dot. Stitch left armhole edge to within 2"(5cm) of side edges. The remaining left armhole seam will be stitched after zipper is inserted. Trim seams, but **DO NOT** trim the unstitched left armhole edge.



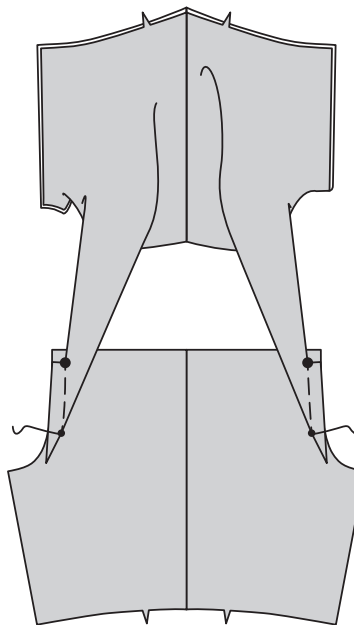
**6.** Turn lining to inside, pulling shoulders of lining up though shoulders of bodice front. Baste raw edges above clips together, as shown. Baste lining to garment along pleat lines.



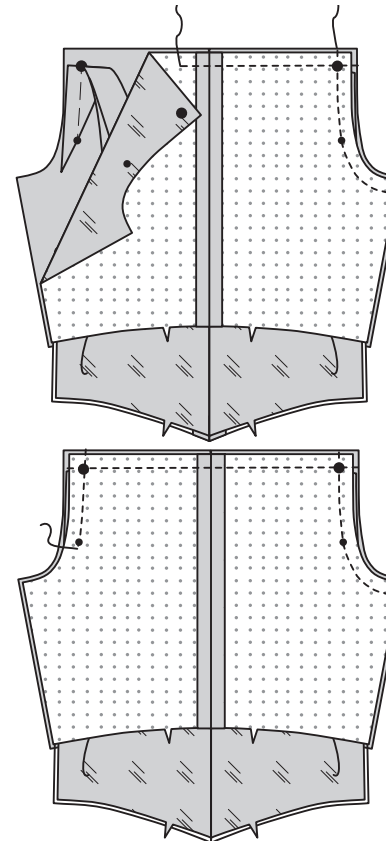
**7.** Stitch center back seam in **BODICE BACK** (2) and bodice back **LINING** sections.



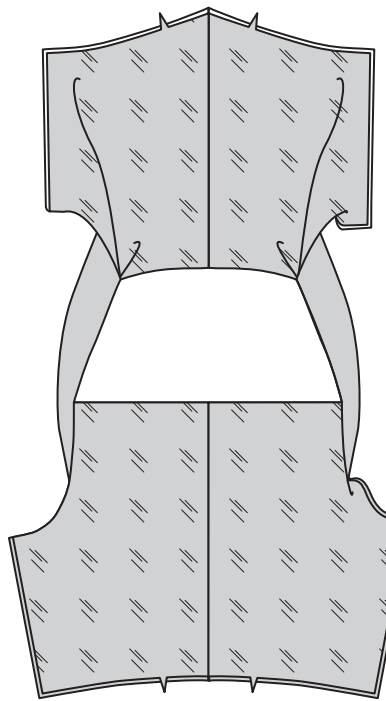
**8.** With right sides together, pin shoulder raw edges of bodice front to armhole edges of bodice back, matching large and small dots. Baste.



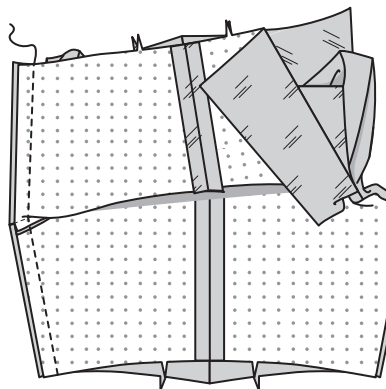
**9.** With right sides together, pin bodice back lining to bodice back, over bodice front, matching centers, and symbols. Stitch upper edge, keeping finished edges of bodice front free. Stitch right armhole edge. Stitch left armhole edge to within 2"(5cm) of side edges. The remaining left armhole edge will be stitched after the zipper is inserted. Trim seams, but **DO NOT** trim the unstitched left armhole edge.,



**10.** Turn lining to inside. Press.

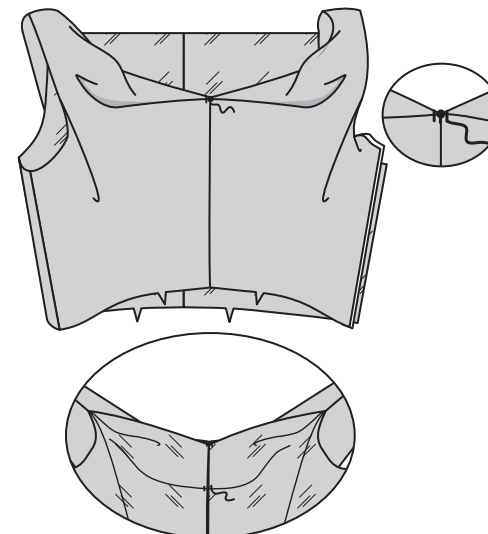


**11.** Open out bodice lining. Pin bodice front and bodice back together at right side. Pin bodice front and back lining edges together at right side. Stitch in one continuous seam. Turn lining down, press.



**12.** To make pleat on bodice front, on outside, fold along lower pleat line, through both layers. Bring fold to upper pleat line, matching small dots. On outside, tack upper edge of pleat at center through all layers.

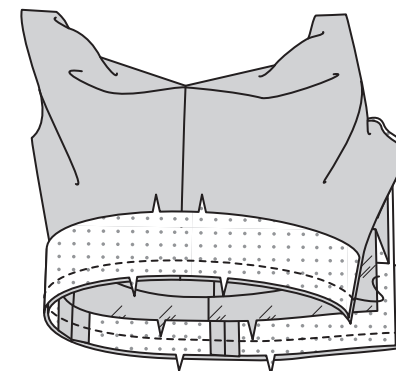
On inside, tack lower edge of pleat to center front seam.



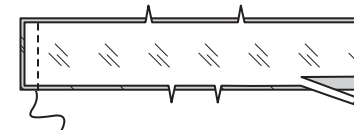
**13.** Stitch right side edges of **MIDRIFF** (3) sections together.



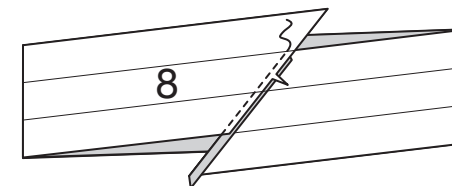
**14.** Pin midriff to lower edge of bodice, right sides together, matching centers, right side seams, and notches. Stitch, keeping lining free. Trim. Press seam toward midriff.



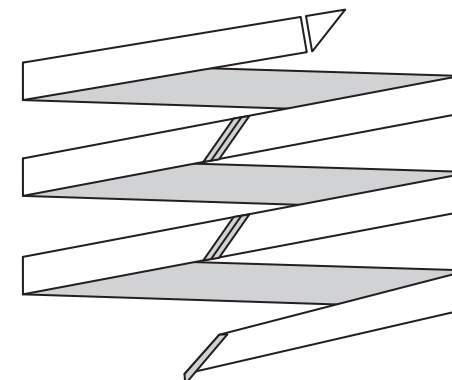
**15.** Stitch right side edges of midriff **LINING** sections together. Trim lower edge of lining to 1/4"(6mm).



**16.** With right sides together, pin ends of **CONTINUOUS BIAS** (8) together, matching notches. Stitch. **NOTE:** Edges will not be even at ends of seam.



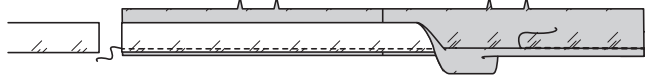
**17.** Starting at one extending end, cut along cutting line, forming one continuous bias strip. Trim end as shown.



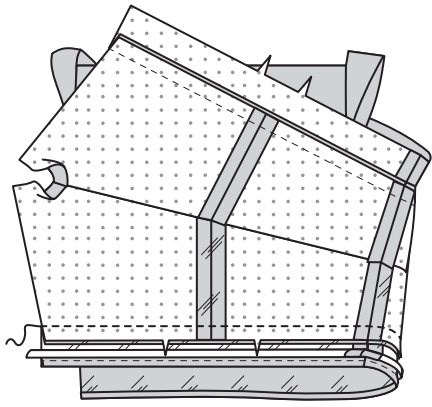


**18.** Hong Kong finish lower edge of midriff lining as follows: With right sides together, stitch long edge of bias strip to lower edge of midriff lining using 1/4"(6mm) seam.

Press strip to wrong side, over seam allowance. On right side, stitch in ditch of seam, catching in bias strip on underside. Remainder of bias strip will be used to finish zipper seam allowance.



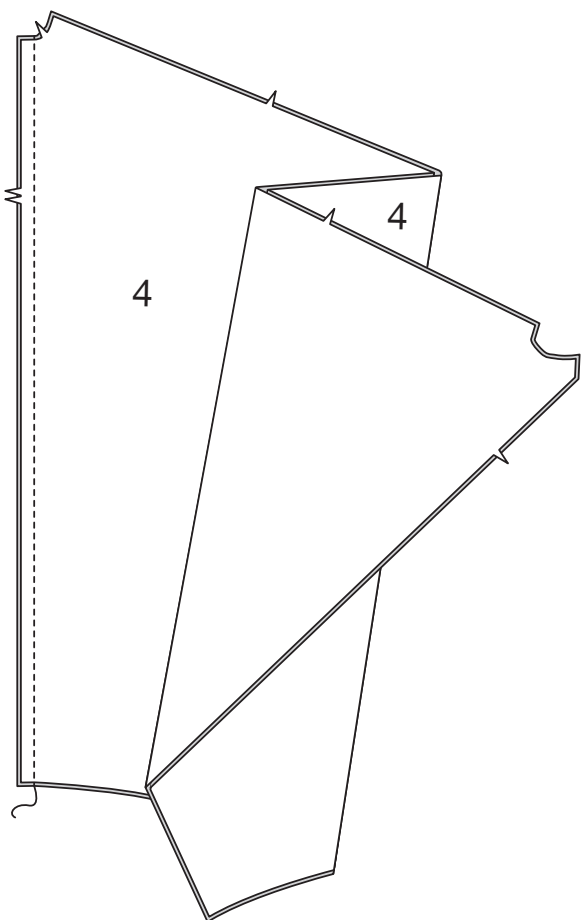
**19.** Stitch midriff lining to lower edge of bodice lining, keeping bodice free.



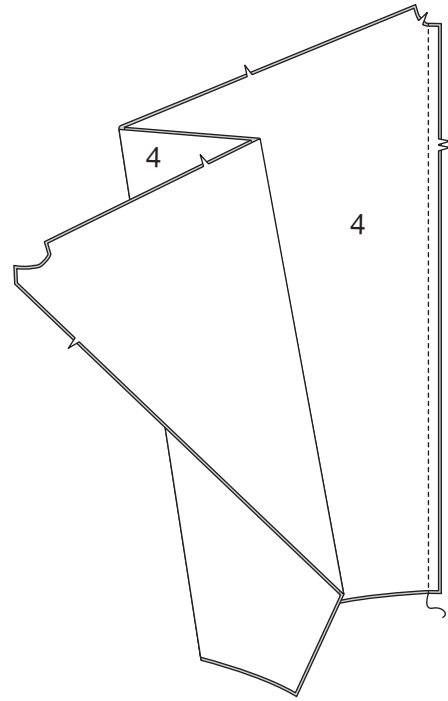
## SKIRT

**TIP:** Transferring grainlines and labeling skirt pieces for the right and left sides and top and bottom of pieces will be helpful with construction. Label each section on the wrong side using painter's tape or an erasable fabric marker.

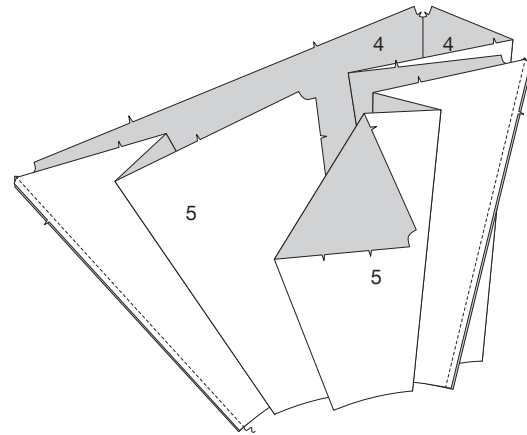
**20.** For front, stitch a left and a right SKIRT FRONT AND BACK (4) section together at center front.



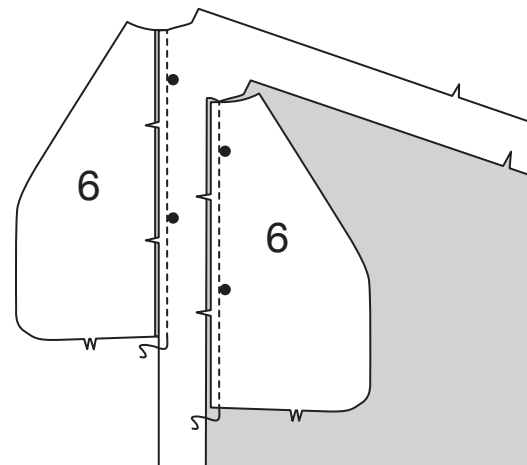
**21.** For back, stitch remaining skirt front and back sections in same manner.



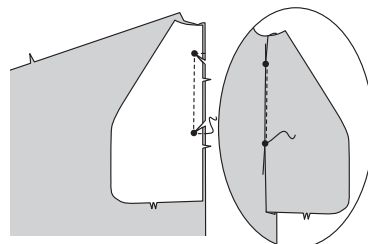
**22.** Stitch a left and a right SKIRT SIDE FRONT AND SIDE BACK (5) section to side edges of skirt front. Stitch remaining skirt side front and side back sections to side edges of back in same manner.



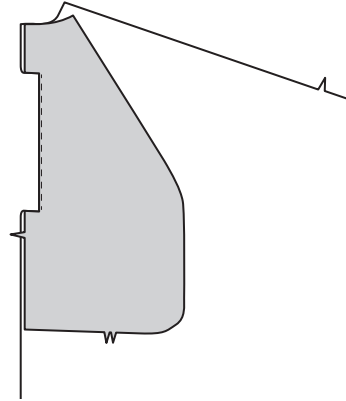
**23.** With right sides together, pin POCKET (6) sections to right side edges of skirt front and skirt back, matching notches and large dots. Stitch pocket using a 3/8"(1cm) seam. Press seam toward pockets.



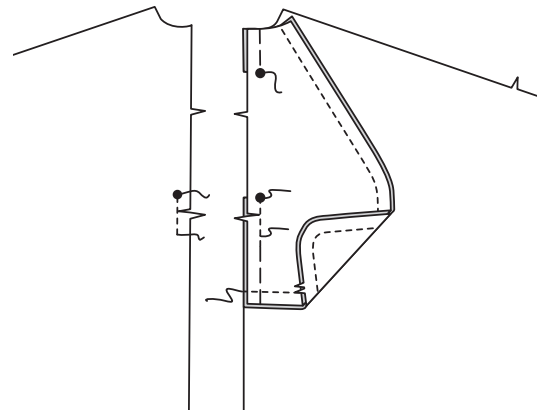
**24.** Pin left pocket to left side edge of skirt front, right sides together. Stitch pocket along seamline between large dots. Pivot at large dots and stitch across seam allowance. Clip diagonally to large dots. Press seam toward pocket **UNDERSTITCH** pocket between large dots.



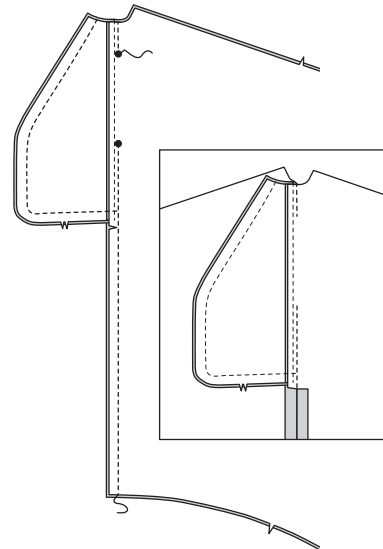
**25.** Turn left pocket to inside. Press.



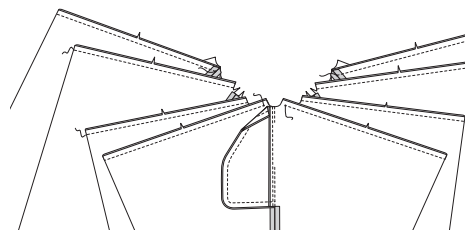
**26.** With right sides together, pin remaining pocket to left pocket matching large dots, having raw edges even. Stitch side and lower edges of pocket, keeping skirt free. Baste side edges together. **REINFORCE** left side edges of skirt back along seamline about 1"(2.5cm) above and below lower notch. Clip to stitching at notch.



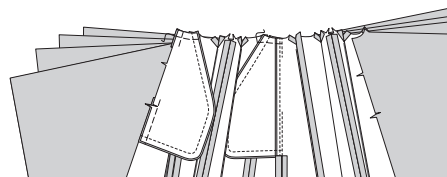
**27.** Pin skirt front and skirt back together at right side edges. Pin right pocket edges together. Stitch, leaving open between large dots. Stitch pocket edges together to side seam. Clip back seam allowance below pocket on right side. Press seam open below clip turning pocket toward front.



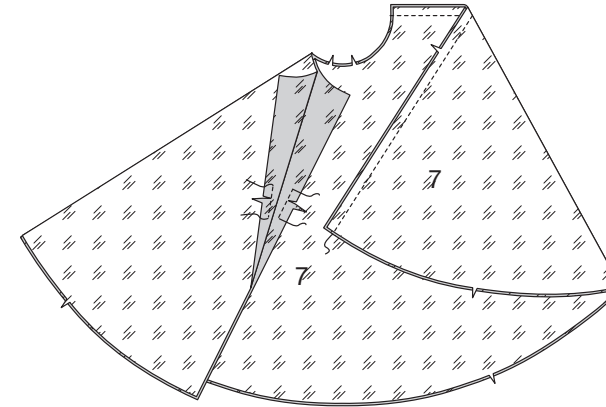
**28.** To form drape, fold front and back skirt panels on foldlines, right sides together, having raw edges even, matching notches. Stitch. Fold side front and back skirt panels on foldline in same manner, matching notches, and small dots. Stitch ending at small dot.



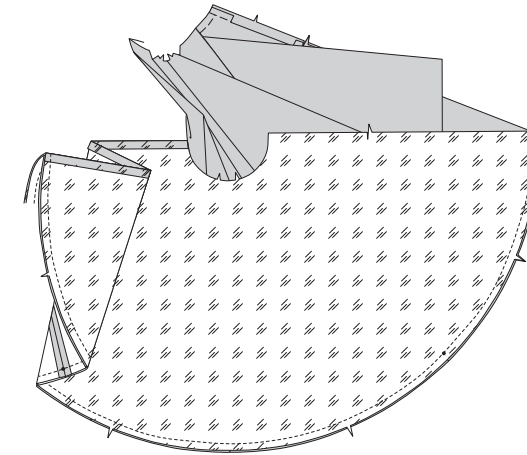
**29.** Turn points right side out. Press. Baste pockets to upper edge of skirt.



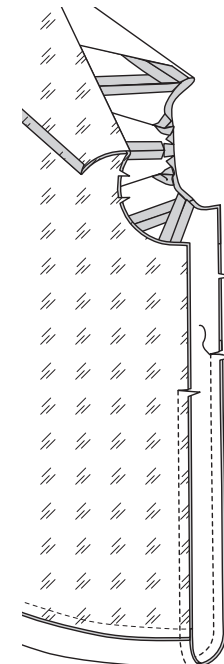
**30.** Stitch SKIRT LINING (7) sections together on one side. This will be the right side seam. **REINFORCE** left side edges of skirt lining along seamline about 1"(2.5cm) above and below notch. Clip to stitching at notch.



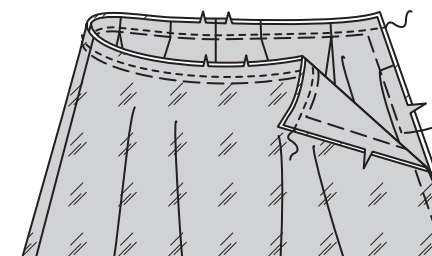
**31.** Pin lower edge of skirt to lower edge of skirt lining, right sides together. Stitch.



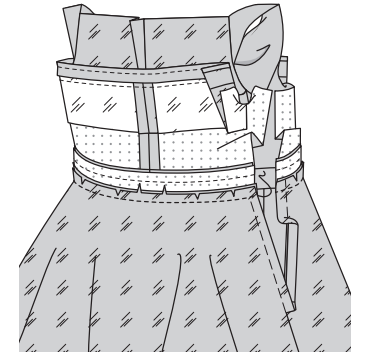
**32.** Stitch left side seam of skirt and lining between clips, as shown.



**33.** With wrong sides together, pin upper edges of skirt and lining together, matching seams and centers. Baste upper and side opening edges together, keeping finished edge of left pocket free. **STAYSTITCH** upper edge of skirt.



**34.** Open out bodice lining. With right sides together, pin lower edge of midriff to skirt matching centers, side seams, and symbols, clipping skirt to staystitching, if needed. Baste. Stitch, keeping bodice lining free.



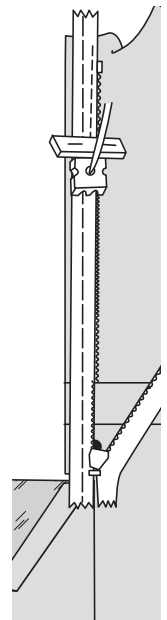
## ZIPPER

**NOTE:** Stitch the invisible zipper using an invisible zipper foot. Before you begin, be sure to line up your needle with the center of the invisible zipper foot or you may break your needle. When the coils are to the left of the raw edge use the left groove and when the coils are to the right of the raw edge use the right groove.

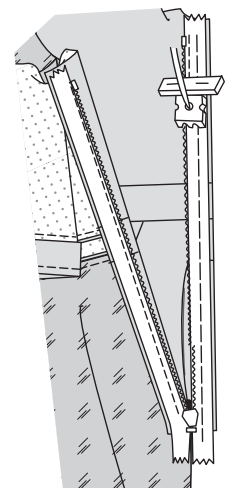
**35.** Open zipper and press the tape flat on the wrong side, unrolling the coils. Do not press the coils. (Use a low iron setting.)

Keeping the free edges of the bodice lining out of the way, on outside, pin zipper to left back opening edge, face down in seam allowance, having the coil along the seamline, the tape within the seam allowance and the top stop 3/4"(2cm) below the upper edge, as shown. Hand baste along center of tape.

Position right-hand groove of zipper foot over coil; stitch close to teeth, to large dot.

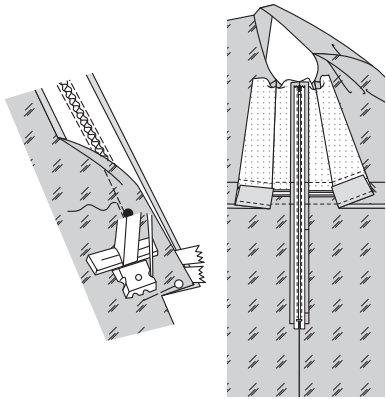


**36.** Pin the remaining half of the zipper to the left front opening edge in same manner. Make sure the upper and lower edges of the garment are even. Hand-baste along the center of the tape. Position zipper foot at the top of the zipper with left groove over the coil. Stitch along tape to large dot, keeping finished edge of pocket opening on skirt front free. Back-stitch to reinforce.

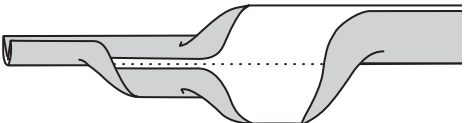




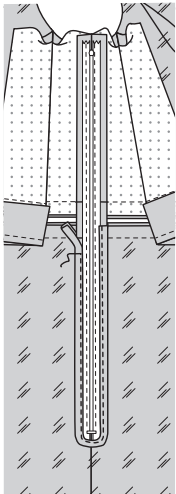
**37.** Close zipper and check that it is invisible from the outside. Pull the free ends of the zipper tape away from the seam allowance. Pin remaining side seam together below zipper. Position zipper foot all the way to the left so the needle goes down through the outer notch of the foot. Start stitching seam 1/4" (6mm) above lowest stitch and slightly to the left. Stitch remainder of seam, connecting with previous stitching, leaving lining free below clip.



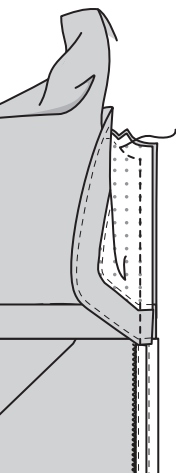
**38.** For binding, cut a 20" (51cm) strip. Fold strip in half lengthwise. Press. Open out strip and fold long edges in to meet at center crease. Press. Fold in half again. Press.



**39.** Encase raw edge of zipper seam allowances, below midriff/skirt waist seam with binding. To encase, slip seam allowance between folded edges of binding, folding in fullness at bottom of zipper tape. Stitch close to inner fold catching in fold on underside, keeping garment free.

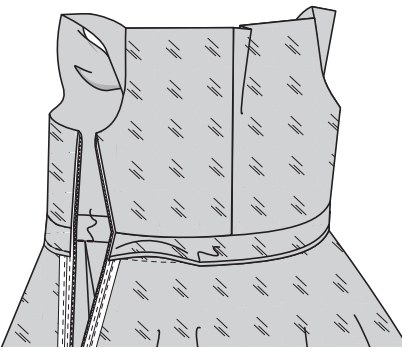


**40.** Open out left side opening edges of dress, rolling the zipper teeth away from the opening edge. Turn lining to outside at left side. With right sides together, pin armhole and left side opening edges of dress and lining together. Stitch remaining armhole edge, connecting to previous stitching. Trim armhole seam. Stitch across lining 1/2" (1.3cm) from side opening edges, keeping zipper teeth free. Trim corner. Do not trim side edges.



**41.** Turn lining to inside. Press. Pin lower edge of midriff lining over skirt seam, aligning waist seamlines, matching centers, and side seams. Hand sew waist seamlines together.

On outside, stitch in the ditch of lower midriff waist seam through all layers.



## FRANÇAIS

### PLANS DE COUPE

⊕ Indique: pointe de poitrine, ligne de taille, de hanches et/ou avantbras. Ces mesures sont basées sur la circonférence du vêtement fini. (Mesures du corps + Aisance confort + Aisance mode) Ajuster le patron si nécessaire.

Les lignes épaisses sont les LIGNES DE COUPE, cependant, des rentrés de 1.5cm sont compris, sauf si indiqué différemment. Voir EXPLICATIONS DE COUTURE pour largeur spécifiée des rentrés.

Choisir le(s) plan(s) de coupe selon modèle/largeur du tissu/taille. Les plans de coupe indiquent la position approximative des pièces et peut légèrement varier selon la taille du patron.

Les plans de coupe sont établis pour tissu avec/sans sens. Pour tissu avec sens, pelucheux ou certains imprimés, utiliser un plan de coupe AVEC SENS.

ENDROIT DU PATRON	ENVERS DU PATRON	ENDROIT DU TISSU	ENVERS DU TISSU

S/T = SIZE(S)/TAILLE(S)  
\* = WITH NAP/AVEC SENS  
S/L = SELVAGE(S)/LISIÈRE(S)  
AS/TT = ALL SIZE(S)/TOUTES TAILLE(S)  
\*\* = WITHOUT NAP/SANS SENS  
F/P = FOLD/PLIURE  
CF/PT = CROSSWISE FOLD/PLIURE TRAME

Disposer le tissu selon le plan de coupe. Si ce dernier indique...

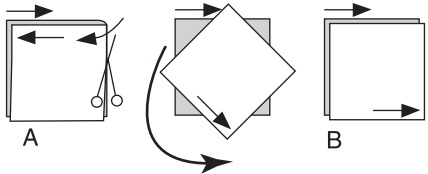
**DROIT FIL**—A placer sur le droit fil du tissu, parallèlement aux lisières ou au pli. Pour plan "avec sans," les flèches seront dirigées dans la même direction. (Pour fausse fourrure, placer la pointe de la flèche dans le sens descendant des poils.)

**SIMPLE EPAISSEUR**—Placer l'endroit sur le dessus. (Pour fausse fourrure, placer le tissu l'endroit dessous.)

**DOUBLE EPAISSEUR**

**AVEC PLIURE**—Placer endroit contre endroit.

\* **SANS PLIURE**—Plier le tissu en deux sur la TRAME, endroit contre endroit. Couper à la pliure, de lisière à lisière (A). Placer les 2 épaisseurs dans le même sens du tissu, endroit contre endroit (B).



**PLIURE**—Placer la ligne du patron exactement sur la pliure NE JAMAIS COUPER sur cette ligne.

Si la pièce se présente ainsi...

• Couper d'abord les autres pièces, réservant du tissu (A). Plier le tissu et couper la pièce sur la pliure, comme illustré (B).

★ Couper d'abord les autres pièces, réservant pour la pièce en question. Déplier le tissu et couper la pièce sur une seule épaisseur.

Couper régulièrement les pièces le long de la ligne de coupe indiquée pour la taille choisie, coupant les crans vers l'extérieur.

Marquer repères et lignes avant de retirer le patron. (Pour fausse fourrure, marquer sur l'envers du tissu.)

NOTE: Les parties encadrées avec des pointillées sur les plans de coupe ( a! bl cl ) représentent les pièces coupées d'après les mesures données.

### EXPLICATIONS DE COUTURE

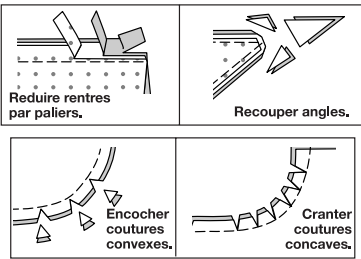
#### RENTRES DE COUTURE COMPRIS

Les rentrés sont tous de 1.5cm, sauf si indiqué différemment.

#### LEGENDE DES CROQUIS

Endroit	Envers	Entoilage

Au fur et à mesure de l'assemblage, repasser les rentrés ensemble puis ouverts, sauf si contre indiqué. Pour aplatir les coutures, cranter les rentrés où nécessaire.



### GLOSSAIRE

Les termes techniques, imprimés en **CARACTERES GRAS** au cours de l'assemblage, sont expliqués ci-dessous.

**RENFORCER** - Piquer à petits points sur la ligne de couture indiquée dans les instructions de couture.

**PIQÛRE DE SOUTIEN** - Piquer dans le rentré à 3 mm de la ligne de couture, soit à 13 mm du bord non fini.

**SOUS-PIQUER** – Déplier la parementure ou au-dessous du vêtement ; piquer sur le rentré près de la couture.

#### ROBE

##### ENTOILAGE

**1.** Faire adhérer l'**ENTOILAGE** sur l'envers de chaque pièce correspondante en TISSU, en suivant la notice d'utilisation.

##### DEVANT ET DOS

**2. RENFORCER** chaque pièce du **CORSAGE DEVANT** (1) à travers les grands et les petits cercles, comme illustré. Cranter jusqu'aux cercles.

**3.** Piquer une pièce du corsage devant droit et gauche ensemble sur le milieu devant en arrêtant au cercle supérieur sur le pli. Pour la **DOUBLURE**, piquer de la même façon les pièces restantes du corsage devant ensemble.

**4.** Endroit contre endroit, plier en biais les bords de l'épaule du corsage devant et de la doublure corsage devant, en faisant coïncider les encoches et les grands et les petits cercles. Bâtir entre les cercles.

**5.** Endroit contre endroit, épinglez le corsage devant et la doublure corsage devant ensemble, en faisant coïncider les symboles, les pliures et les bords de l'emmanchure. (**NOTE** : Les bords pliés de l'épaule resteront envers contre envers). Piquer les bords de l'encolure et de l'épaule entre le grand et le petit cercle au niveau du milieu devant, en arrêtant la piqûre au petit cercle. Piquer les bords de l'emmanchure droite jusqu'au petit cercle. Piquer le bord de l'emmanchure gauche jusqu'à 5 cm des bords du côté. La couture restante de l'emmanchure gauche sera piquée une fois la fermeture soit insérée. Égaliser les coutures, mais NE PAS couper le bord non piqué de l'emmanchure gauche.

**6.** Retourner la doublure vers l'intérieur, en tirant les épaules de la doublure à travers les épaules du corsage devant. Bâtir ensemble les bords non finis au-dessus des crans, comme illustré. Bâtir la doublure sur le vêtement le long des lignes de pli.

**7.** Piquer la couture du milieu dos du **CORSAGE DOS** (2) et les pièces de la **DOUBLURE** corsage dos.

**8.** Endroit contre endroit, épinglez les bords non finis de l'épaule du corsage devant sur les bords de l'emmanchure du corsage dos, en faisant coïncider les grands et les petits cercles. Bâtir.

**9.** Endroit contre endroit, épinglez la doublure corsage dos sur le corsage dos, par-dessus le corsage devant, en faisant coïncider les milieux et les symboles. Piquer le bord supérieur, en maintenant libres les bords finis du corsage devant. Piquer le bord de l'emmanchure droite. Piquer le bord de l'emmanchure gauche jusqu'à 5 cm des bords du côté. Le bord restant de l'emmanchure gauche sera piqué une fois la fermeture soit insérée. Égaliser les coutures, mais NE PAS couper le bord non piqué de l'emmanchure gauche.

**10.** Retourner la doublure vers l'intérieur. Presser.

**11.** Déplier la doublure de corsage. Épinglez le corsage devant et le corsage dos ensemble sur le côté droit. Épinglez les bords de la doublure corsage devant et dos ensemble sur le côté droit. Piquer en faisant une couture continue. Rabattre la doublure, presser.

**12.** Pour former le pli sur l'endroit du corsage devant, plier sur la ligne de pli inférieur, à travers les deux épaisseurs. Amener la pliure vers la ligne de pli supérieur, en faisant coïncider les petits cercles. Sur l'endroit, bâtir le bord supérieur du pli au niveau du milieu à travers toute l'épaisseur. Sur l'envers, bâtir le bord inférieur du pli vers la couture du milieu devant.

**13.** Piquer ensemble les bords du côté droit des pièces du **CORSELET** (3).

**14.** Épinglez le corselet sur le bord inférieur du corsage, endroit contre endroit, en faisant coïncider les milieux, les coutures du côté droit et les encoches. Piquer, en maintenant libre la doublure. Égaliser. Presser la couture vers le corselet.

**15.** Piquer ensemble les bords du côté droit des pièces de la **DOUBLURE** de corselet. Couper le bord inférieur de la doublure à 6 mm.

**16.** Endroit contre endroit, épinglez ensemble les extrémités du **BIAIS CONTINU** (8), en faisant coïncider les encoches. Piquer. **NOTE** : Les bords ne seront pas au même niveau sur les extrémités de la couture.

**17.** En commençant sur une extrémité étendue, couper sur la ligne de coupe, en formant une bande de biais continu. Égaliser l'extrémité comme illustré.

**18.** Faire une finition chinoise sur le bord inférieur de la doublure de corselet comme suit : Endroit contre endroit, piquer le long bord de la bande en biais sur le bord inférieur de la doublure de corselet en utilisant une couture de 6 mm. Presser la bande sur l'envers, par-dessus le rentré. Sur le côté droit, piquer dans le sillon de la couture, en prenant la bande en biais sur le dessous. Le reste de la bande en biais sera utilisé pour finir le rentré de la fermeture à glissière.

**19.** Piquer la doublure de corselet sur le bord inférieur de la doublure de corsage, en maintenant le corsage libre.

#### JUPE

**ASTUCE** : Pour l'assemblage, il est utile de reporter les lignes de droit fil et de marquer les pièces de la jupe pour les côtés droit et gauche et pour les parties supérieure et inférieure des pièces. Marquer chaque pièce sur l'envers en utilisant du ruban de peintre ou un feutre effaçable pour tissu.

**20.** Pour le devant, piquer une pièce de la **JUPE DEVANT ET DOS** (4) gauche et une droite ensemble au niveau du milieu devant.

**21.** Pour le dos, piquer de la même façon les pièces restantes de la jupe devant et dos.

**22.** Piquer une pièce de la **JUPE CÔTÉ DEVANT ET CÔTÉ DOS** (5) gauche et une droite sur les bords du côté de la jupe devant. Piquer de la même façon les pièces restantes de la jupe côté devant et côté dos sur les bords du côté du dos.

**23.** Endroit contre endroit, épinglez les pièces de la **POCHE** (6) sur les bords du côté droit de la jupe devant et jupe dos, en faisant coïncider les encoches et les grands cercles. Piquer la poche en utilisant une couture de 1 cm. Presser la couture vers les poches.

**24.** Épinglez la poche gauche sur le bord du côté gauche de la jupe devant, endroit contre endroit. Piquer la poche sur la ligne de couture entre les grands cercles. Pivoter aux grands cercles et piquer à travers le rentré. Cranter en diagonale jusqu'aux grands cercles. Presser la couture vers la poche. **SOUS-PIQUER** la poche entre les grands cercles.

**25.** Retourner la poche gauche vers l'intérieur. Presser.

**26.** Endroit contre endroit, épinglez la poche restante sur la poche gauche, en faisant coïncider les grands cercles, ayant les bords non finis au même niveau. Piquer les bords du côté et inférieur de la poche, en maintenant libre la jupe. Bâtir ensemble les bords du côté. **RENFORCER** les bords du côté gauche de la jupe dos le long de la ligne de couture sur environ 2.5 cm au-dessus et au-dessous de l'encoche inférieure. Cranter vers la piqûre à l'encoche.

**27.** Épinglez la jupe devant et la jupe dos ensemble sur les bords du côté droit. Épinglez les bords de la poche droite ensemble. Piquer, en laissant ouvert entre les grands cercles. Piquer les bords de la poche ensemble jusqu'à la couture latérale. Cranter le rentré du dos au-dessous de la poche sur le côté droit. Ouvrir la couture au fer au-dessous du cran en retournant la poche vers le devant.

**28.** Pour former le drapé, plier les panneaux de la jupe devant et dos sur les lignes de pliure, endroit contre endroit, ayant les bords non finis au même niveau, en faisant coïncider les encoches. Piquer. Plier de la même façon les panneaux de la jupe côté devant et dos sur la ligne de pliure, en faisant coïncider les encoches et les petits cercles. Piquer en arrêtant au petit cercle.

**29.** Retourner les pointes à l'endroit. Presser. Bâtir les poches sur le bord supérieur de la jupe.

**30.** Piquer les pièces de la **DOUBLURE DE JUPE** (7) ensemble sur un côté. Celle-ci sera la couture du côté droit. **RENFORCER** les bords du côté gauche de la doublure de jupe le long de la ligne de couture sur environ 2.5 cm au-dessus et au-dessous de l'encoche. Cranter vers la piqûre à l'encoche.

**31.** Épinglez le bord inférieur de la jupe sur le bord inférieur de la doublure de jupe, endroit contre endroit. Piquer.

**32.** Piquer la couture du côté gauche de la jupe et de la doublure entre les crans, comme illustré.

**33.** Envers contre envers, épinglez ensemble les bords supérieurs de la jupe et de la doublure, en faisant coïncider les coutures et les milieux. Bâtir ensemble le bord supérieur et de l'ouverture du côté, en maintenant libre le bord fini de la poche gauche. Faire une **PIQÛRE DE SOUTIEN** sur le bord supérieur de la jupe.

**34.** Déplier la doublure de corsage. Endroit contre endroit, épinglez le bord inférieur du corselet sur la jupe en faisant coïncider les milieux, les coutures latérales et les symboles, en crançant la jupe vers la piqûre de soutien, si nécessaire. Bâtir. Piquer, en maintenant la doublure de corsage libre.

#### FERMETURE À GLISSIÈRE

**NOTE** : Piquer la fermeture à glissière invisible en utilisant un pied à fermeture invisible. Avant de commencer, s'assurer d'aligner l'aiguille avec le centre du pied à fermeture invisible, sinon l'aiguille peut se casser. Si les spirales sont vers la gauche du bord non fini, utiliser la rainure gauche et si elles sont vers la droite du bord non fini, utiliser la rainure droite.

**35.** Ouvrir la fermeture et presser le ruban à plat sur l'envers, en déroulant les spirales. Ne pas presser les spirales. (Utiliser le fer réglé à basse température.) En maintenant les bords libres de la doublure de corsage à l'opposé, sur l'endroit, épinglez la fermeture sur le bord de l'ouverture du dos gauche, vers le bas sur le rentré, ayant la spirale le long de la ligne de couture, le ruban à l'intérieur du rentré et l'arrêt supérieur à 2 cm au-dessous du bord supérieur, comme illustré. Bâtir à la main au centre du ruban. Placer la rainure droite du pied à fermeture par-dessus la spirale ; piquer près des dents, jusqu'au grand cercle.

**36.** Épinglez de la même façon l'autre moitié de la fermeture sur le sur le bord de l'ouverture du devant gauche. S'assurer que les bords supérieur et inférieur du vêtement soient au même niveau. Bâtir à la main le long du centre du ruban. Placer le pied à fermeture en haut de la fermeture avec la rainure gauche par-dessus la spirale. Piquer sur le ruban jusqu'au grand cercle, en maintenant libre le bord fini de l'ouverture de la poche sur la jupe devant. Piquer au point arrière pour renforcer.

**37.** Fermer la fermeture et vérifier qu'elle ne soit pas visible de l'endroit. Tirer les extrémités libres du ruban de la fermeture à l'opposé du rentré. Épinglez la couture du côté restante ensemble au-dessous de la fermeture. Placer le pied à fermeture vers la gauche de sorte que l'aiguille descende à travers l'encoche extérieure du pied. Commencer à piquer à 6 mm au-dessus du point le plus bas et légèrement vers la gauche. Piquer le reste de la couture, en raccordant avec la piqûre précédente, en laissant la doublure libre au-dessous du cran.

**38.** Pour la bordure, couper une bande de 51 cm. Plier la bande en deux dans le sens de la longueur. Presser. Ouvrir la bande et plier les longs bords de façon à les rejoindre sur le pli du milieu. Presser. Plier en deux de nouveau. Presser.

**39.** Border de bordure le bord non fini des rentrés de la fermeture, au-dessous de la couture de taille du corselet/ jupe. Pour border, glisser le rentré entre les bords pliés de la bordure, en repliant l'ampleur sur la partie inférieure du ruban de la fermeture. Piquer près de la pliure intérieure en prenant la pliure par-dessous, en maintenant le vêtement libre.

**40.** Ouvrir les bords de l'ouverture du côté gauche de la robe, en déroulant les dents de la fermeture à l'opposé du bord de l'ouverture. Retourner la doublure vers l'extérieur sur le côté gauche. Endroit contre endroit, épinglez ensemble les bords de l'emmanchure et de l'ouverture du côté gauche de la robe et de la doublure. Piquer le bord de l'emmanchure restant, en raccordant avec la piqûre précédente. Égaliser la couture d'emmanchure. Piquer à travers la doublure à 1.3 cm des bords de l'ouverture du côté, en maintenant libres les dents de la fermeture. Biaisé le coin. Ne pas couper les bords du côté.

**41.** Retourner la doublure vers l'intérieur. Presser. Épinglez le bord inférieur de la doublure de corselet par-dessus la couture de la jupe, en alignant les lignes de couture de la taille, en faisant coïncider les milieux et les coutures latérales. Coudre ensemble à la main les lignes de couture de la taille. Sur l'endroit, piquer dans le sillon de la couture de taille de corselet inférieur à travers toute l'épaisseur.