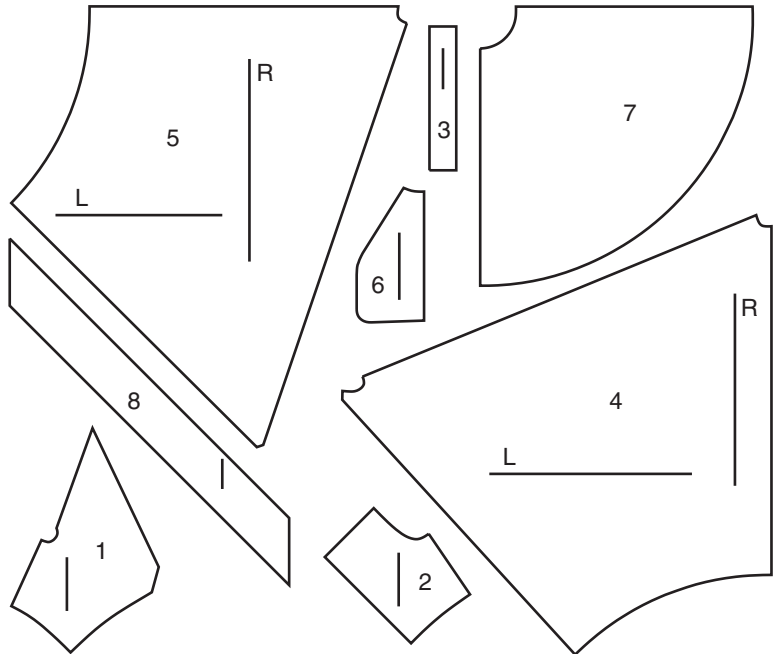
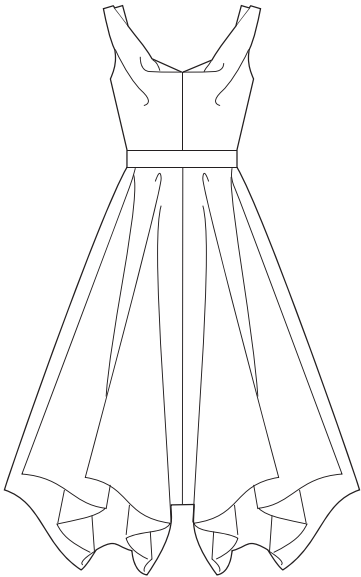


VORDERTEIL



- 1 VORD. OBERTEIL  
2 RÜCKW. OBERTEIL  
3 MIDRIFF  
4 ROCKVORDER- UND RÜCKENTEIL  
5 SEITLICHES VORDERTEIL UND SEITLICHES RÜCKENTEIL DES ROCKS  
6 TASCHE  
7 ROCKFUTTER  
8 DURCHGEHENDES SCHRÄGBAND

KÖRPERMASSE

DAMEN

Größen	8	10	12	14	16	18	20	22	24	26
Oberweite (cm)	80	83	87	92	97	102	107	112	117	122
Taillenweite	61	64	67	71	76	81	87	94	97	104
Hüftweite	85	88	92	97	102	107	112	117	122	127
rückw. Taillendl.	40	40.5	41.5	42	42.5	43	44	44	45	46

STOFFSCHNITTEILE

⊕ Bezeichnet Brustumfang, Taillenumfang, Hüftumfang und/oder Bizeps. Die Maße beziehen sich auf den Umfang des fertigen Kleidungsstücks (Körpermaß + Trageerleichterung + Design-Erleichterung). Passen Sie das Schnittmuster bei Bedarf an.

Die gezeigten Linien sind SCHNITTLINIEN, jedoch sind Nahtzugaben von 1.5 cm inbegriffen, sofern nicht anders angegeben.  
Siehe NÄHTIGE INFORMATIONEN für Nahtzugaben.

Suchen Sie das/die Layout(s) nach Kleidungsstück/Ansicht, Stoffbreite und Größe. Die Layouts zeigen die ungefähre Position der Schnittmusterteile; die Position kann je nach Schnittmustergröße leicht variieren.

Alle Layouts sind für Stoffe mit oder ohne Strichrichtung, sofern nicht anders angegeben. Für Stoffe mit Strichrichtung, Flor, Schattierung oder einseitigem Design verwenden Sie das Layout MIT STRICHRICHTUNG.

RECHTE MUSTERSEITE	LINKE MUSTERSEITE	RECHTE STOFFSEITE	LINKE STOFFSEITE

G = GRÖSSE  
AG = ALLE GRÖSSEN  
\* = MIT STRICHRICHTUNG  
\*\* = OHNE STRICHRICHTUNG  
SELVAGE(S) WEBKANTE(N)  
FOLD = STOFFBRUCH  
SINGLE THINKNESS = EINZELNE DICKE  
DOUBLE THINKNESS = DOPPLETE DICKE  
CROSSWISE FOLD = QUERFALTE

Positionieren Sie den Stoff wie auf dem Layout angegeben. Wenn das Layout zeigt...

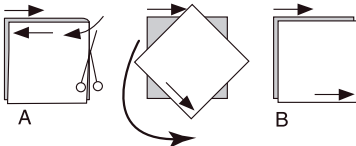
**FADENLAUF:** Legen Sie die Linie auf den geraden Fadenlauf des Stoffes und halten Sie sie parallel zur Webkante oder zum Falz. Beim Layout "mit Strichrichtung" sollten die Pfeile in dieselbe Richtung zeigen. (Bei Stoffen mit Pelzflor zeigen die Pfeile in Richtung des Flors).

**EINZELNE DICKE** - Legen Sie den Stoff mit der rechten Seite nach oben. (Bei Webpelzstoffen wird der Flor nach unten gelegt.)

DOPPELTE DICKE

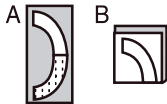
**MIT STOFFBRUCH** - Legen Sie den Stoff mit der rechten Seite nach oben.

\* **OHNE STOFFBRUCH** - Legen Sie den Stoff rechts auf rechts und falten Sie ihn kreuzweise. Schneiden Sie den Falz von Webkante zu Webkante ein (A). Halten Sie die rechten Seiten zusammen und drehen Sie die obere Lage vollständig um, so dass der Flor in dieselbe Richtung wie die untere Lage verläuft.



**STOFFBRUCH** - Legen Sie die angegebene Kante genau entlang der Falz des Stoffes. Schneiden Sie NIEMALS an dieser Linie. Wenn das Schnittmusterteil so dargestellt ist...

● Schneiden Sie zuerst die anderen Teile zu und lassen Sie dabei genügend Stoff für dieses Teil übrig (A). Falten Sie den Stoff und schneiden Sie das Stück wie gezeigt am Stoffbruch zu (B).



★ Schneiden Sie das Stück nur einmal zu. Schneiden Sie zuerst die anderen Teile zu, so dass genügend Stoff für dieses Teil vorhanden ist. Öffnen Sie den Stoff; schneiden Sie das Teil auf einer einzigen Lage zu.

Schneiden Sie alle Teile entlang der für die gewünschte Größe angegebenen Schnittlinie mit langen, gleichmäßigen Scherenstrichen aus, wobei die Kerben nach außen zeigen.

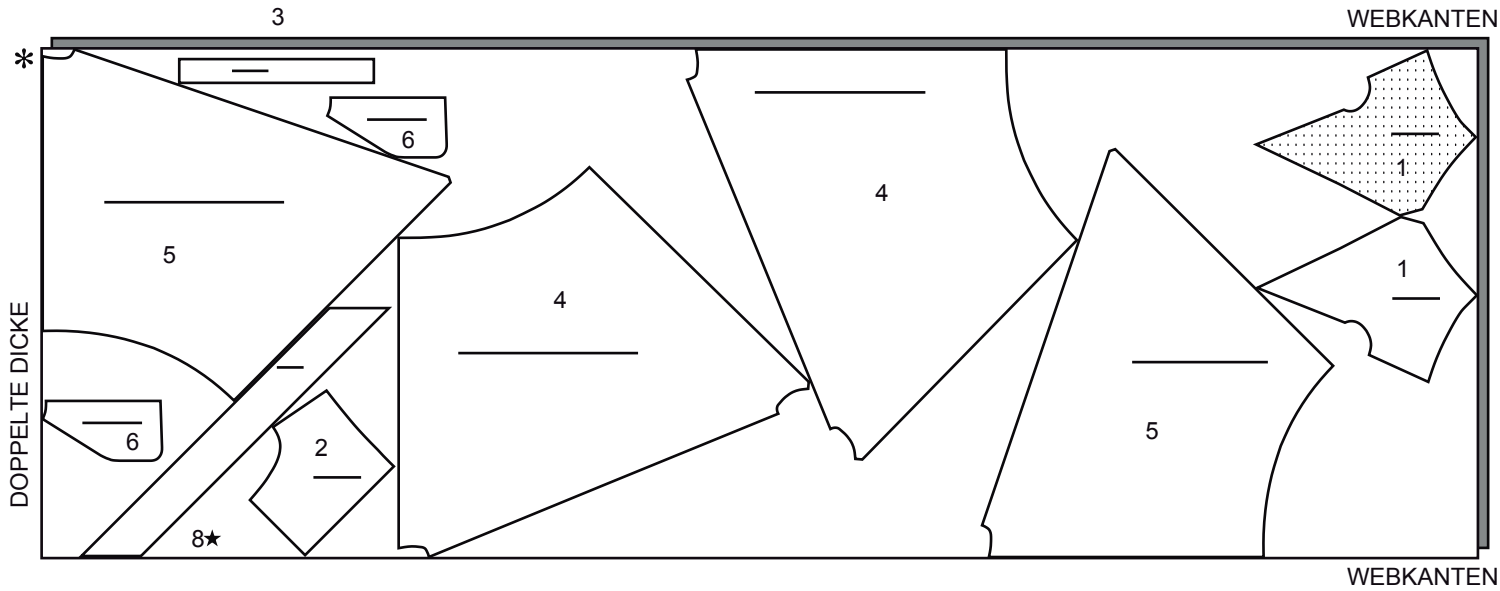
Übertragen Sie alle Markierungen und Konstruktionslinien, bevor Sie das Schnittmustergewebe entfernen. (Bei Pelzflor-Stoffen übertragen Sie die Markierungen auf die linke Seite).

**HINWEIS:** Die gestrichelten Kästchen ( a! b! c! ) in den Layouts stellen die Teile dar, die nach den angegebenen Maßen zugeschnitten werden.

KLEID

TEILE: 1 2 3 4 5 6 8

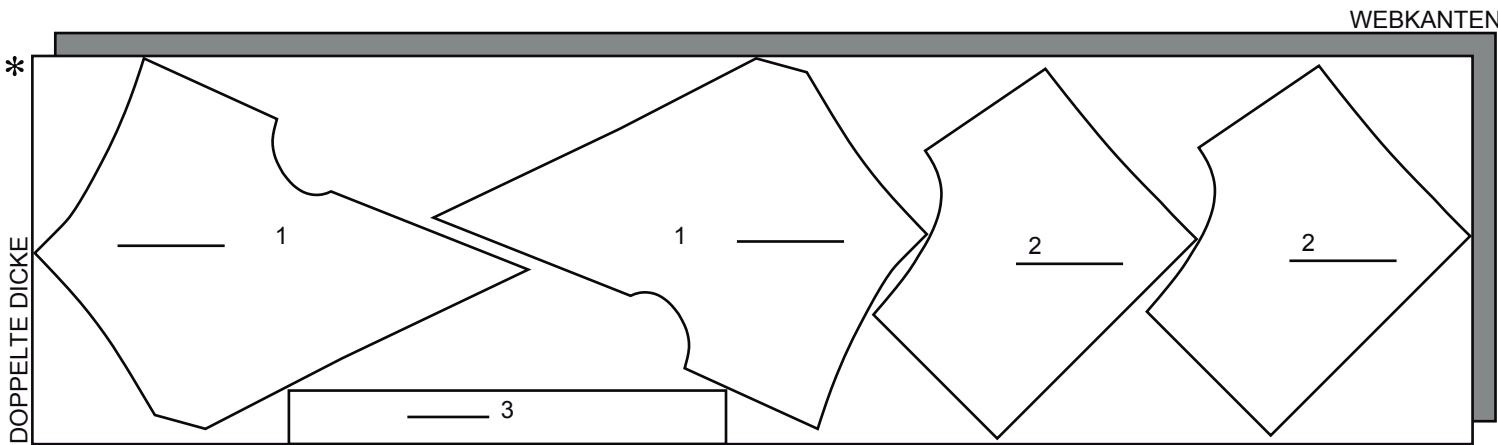
60" (150nn cm) \*  
AG



EINLAGE

TEILE: 4,5,6

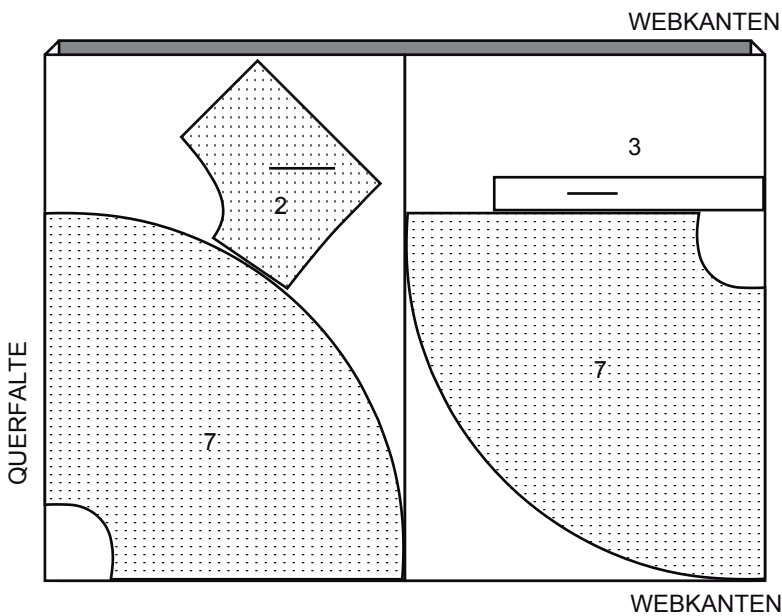
20" (51cm)  
AG



FUTTER

TEILE: 2 3 7

45" (115 cm) \*\*  
AG



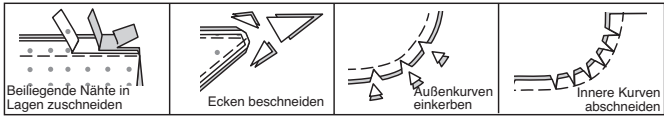
### NÄHANGABEN

1.5 cm NAHTZUGABEN SIND INBEGRIFFEN,  
(sofern nicht anders angegeben).

#### GRAFIK

rechte Seite	linke Seite	Einlage	Futter	Innenfutter

Bügeln Sie beim Nähen. Nähte flach bügeln, dann aufbügeln, sofern nicht anders angegeben. Schneiden Sie die Nahtzugaben ein, wo nötig, damit sie flach liegen.



### GLOSSAR

Nähbegriffe, die in der Nähanleitung in **FETTDROCK** er-scheinen, werden im Folgenden erklärt.

**VERSTÄRKEN**- Mit kleinen Maschinenstichen nähen Sie entlang der Nahtlinie, wie in der Nähanleitung angegeben.

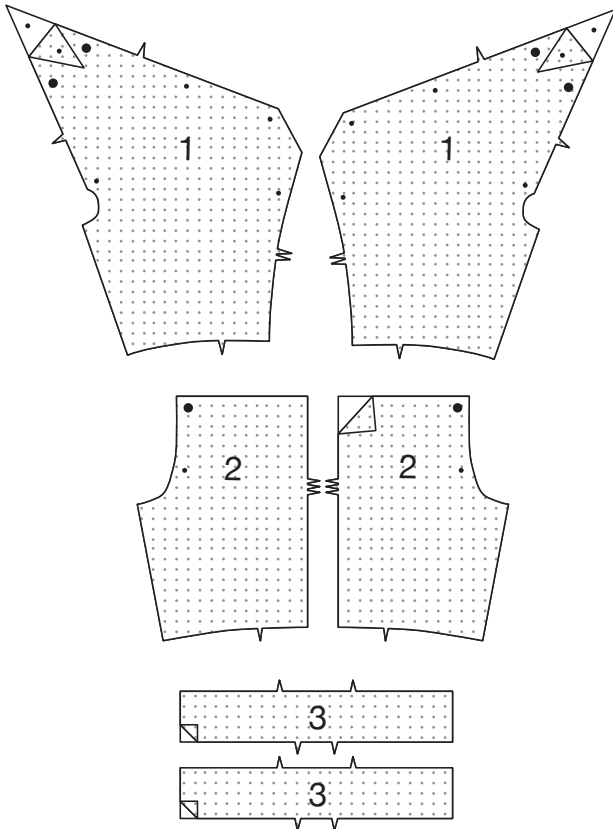
**FESTSTEBPEN**- Steppen Sie 3 mm von der Nahtlinie in der Nahtzugabe (normalerweise 13 mm von der Schnittkante).

**UNTERSTEBPEN** - Öffnen Sie den Besatz oder die Unter-seite des Kleidungsstücks; nähen Sie auf der Nahtzugabe dicht an der Naht.

### KLEID

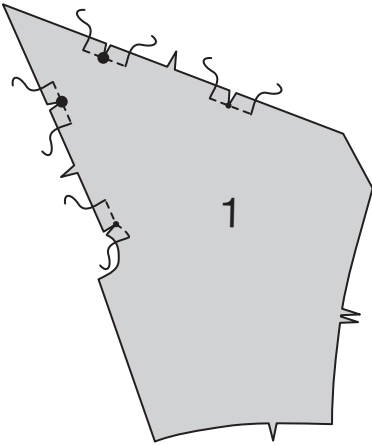
#### EINLAGE

Kleben Sie die EINLAGE auf die linke Seite jedes passenden STOFFTEILS gemäß den Anweisungen des Herstellers.

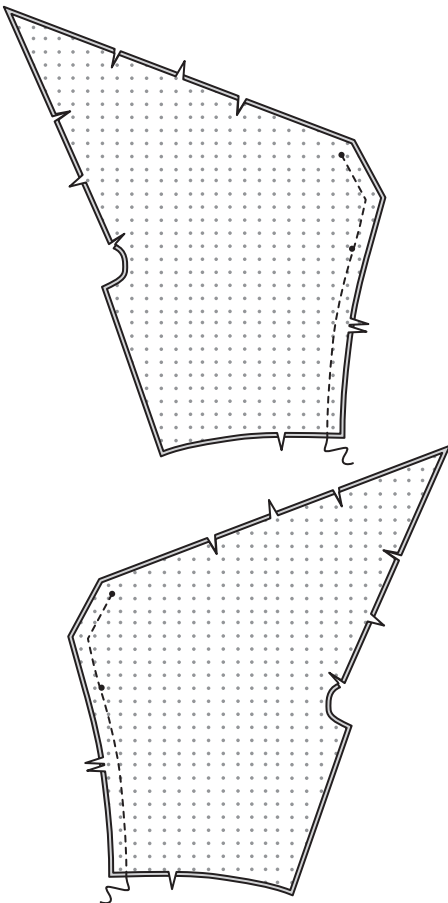


### VORDER- UND RÜCKENTEIL

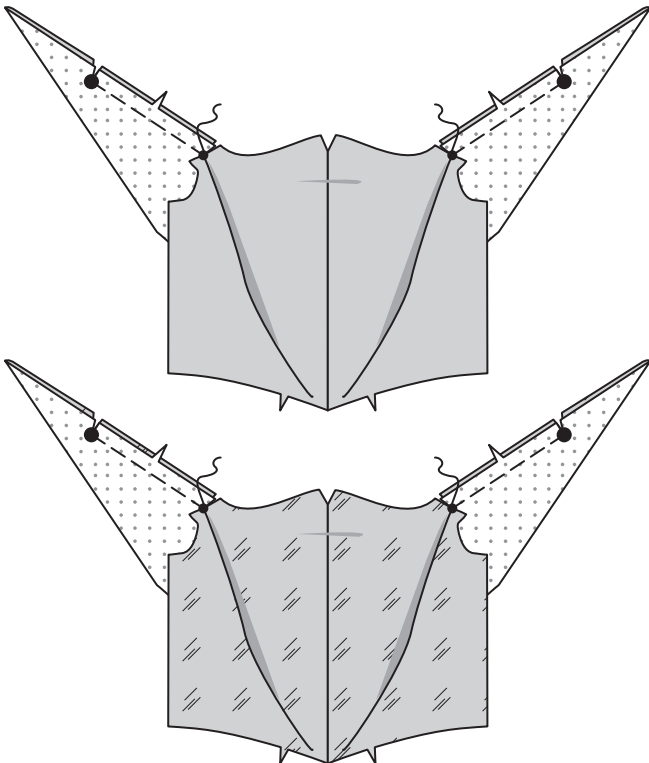
**VERSTÄRKEN** Sie jedes Teilstück des VORD. OBERTEILS (1) durch die großen und kleinen Punkte, wie gezeigt. Schneiden Sie zu den Punkten ein.



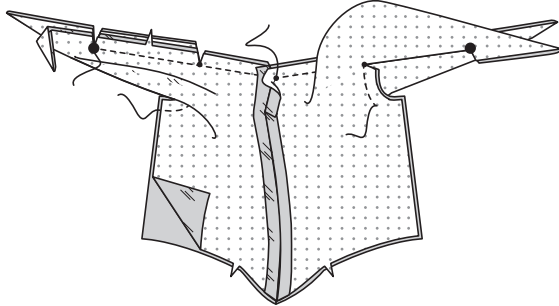
Nähen Sie ein rechtes und ein linkes vord. Oberteil in der vorderen Mitte zusammen und enden Sie am oberen Punkt auf der Kellerfalte. Für FUTTER, nähen Sie die restlichen vord. Oberteile auf die gleiche Weise zusammen.



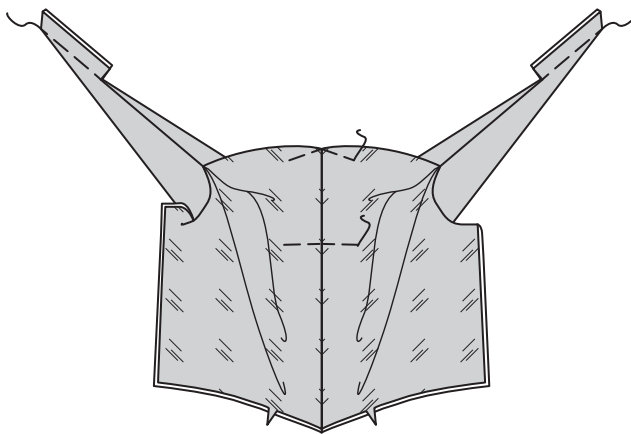
Legen Sie die Schulterkanten des vord. Oberteils und des Futters des vord. Oberteils rechts auf rechts diagonal zusam-men, wobei die Kerben und die großen und kleinen Punkte übereinstimmen. Heften Sie zwischen den Punkten.



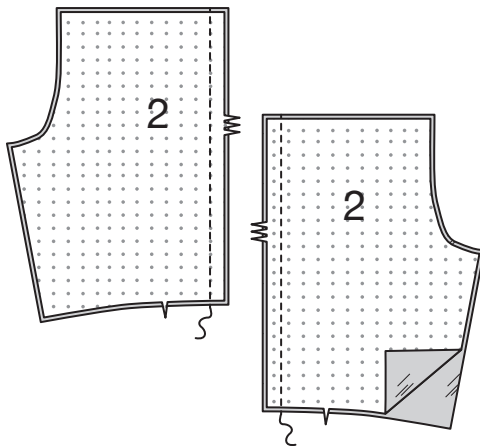
Stecken Sie vord. Oberteil und das Futter des vord. Oberteils rechts auf rechts zusammen, wobei Symbole, Falten und Armausschnittkanten übereinstimmen. (**HINWEIS:** Die gefal-ten Kanten der Schulter liegen links auf links.) Hals- und Schulterkanten zwischen dem großen und dem kleinen Punkt in der vorderen Mitte nähen, dabei die Naht am kleinen Punkt unterbrechen. Nähen Sie die rechte Armausschnittkante bis zum kleinen Punkt. Nähen Sie die linke Armausschnittkante bis auf 5 cm an die Seitenkanten heran. Die verbleibende linke Armausschnittnaht wird nach dem Einsetzen des Reißverschlusses genäht. Beschneiden Sie die Nähte, aber beschneiden Sie NICHT die nicht abgesteppte linke Armausschnittkante.



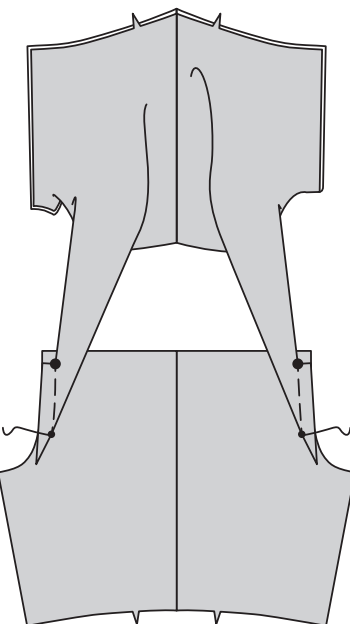
Wenden Sie das Futter nach innen und ziehen Sie die Schultern des Futters durch die Schultern des vorderen Oberteils nach oben. Heften Sie die Schnittkanten oberhalb der Klammern zusammen, wie gezeigt. Heften Sie das Fut-ter entlang der Faltenlinien an das Kleidungsstück.



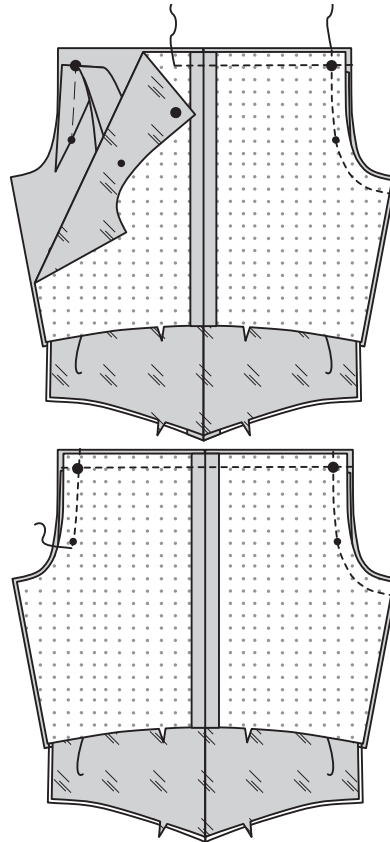
Nähen Sie die hintere Mittelnäht in den Abschnitten des RÜCKW. OBERTEIL (2) und FUTTER des rückw. Oberteils.



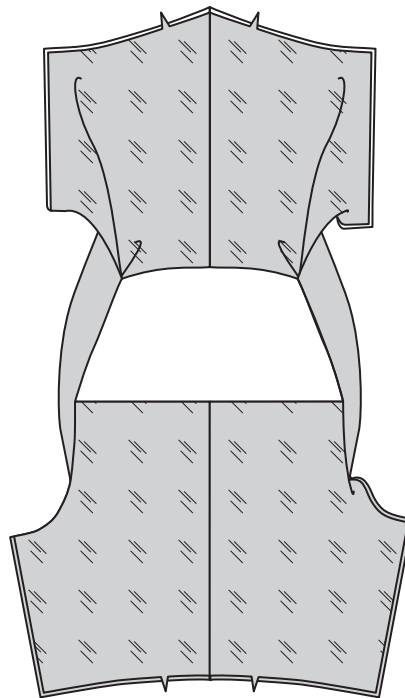
Stecken Sie rechts auf rechts die Schulterkanten des vord. Oberteils auf die Armausschnittkanten des rückw. Oberteils, wobei die großen und kleinen Punkte übereinstimmen. Heften.



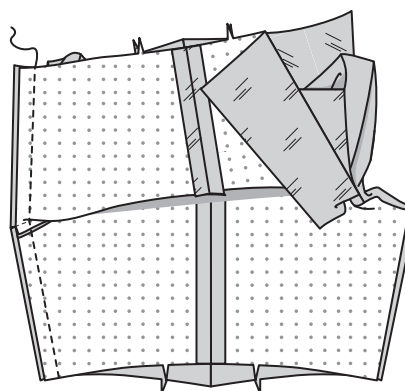
Stecken Sie rechts auf rechts das Futter des rückw. Oberteils auf das rückw. Oberteil, über das vord. Oberteil, wobei die Mittelpunkte und Symbole übereinstimmen. Nähen Sie die Oberkante, lassen Sie dabei die fertigen Kanten des vord. Oberteils frei. Nähen Sie die rechte Armausschnittkante. Nähen Sie die linke Armausschnittkante bis auf 5 cm an die Seitenkanten heran. Die verbleibende linke Armausschnitt-kante wird nach dem Einsetzen des Reißverschlusses abgesteppt. Beschneiden Sie die Nähte, aber beschneiden Sie NICHT die nicht abgesteppte linke Armausschnittkante.



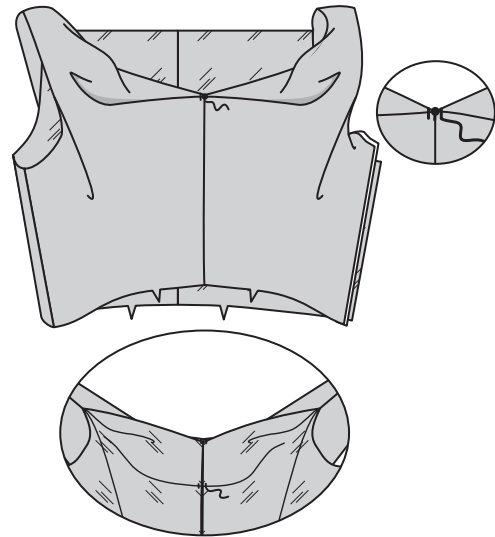
Wenden Sie das Futter auf die Innenseite. Bügeln Sie.



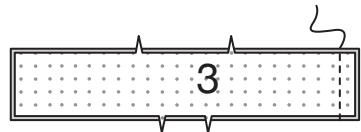
Öffnen Sie das Oberteilfutter. Stecken Sie das vord. Oberteil und das rückw. Oberteil an der rechten Seite zusammen. Stecken Sie die Futterkanten des vorderen und rückkwarti-gen Oberteils auf der rechten Seite zusammen. Nähen Sie in einer durchgehenden Naht. Schlagen Sie das Futter nach unten, bügeln.



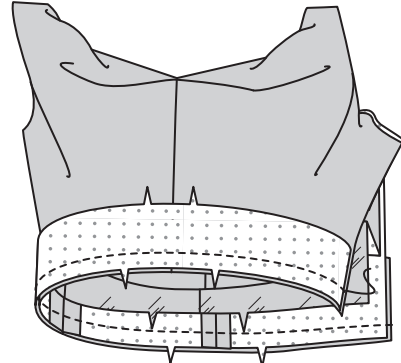
Für die Kellerfalte am vorderen Oberteil falten Sie auf der Außenseite entlang der unteren Faltenlinie durch beide Lagen. Bringen Sie die Falte zur oberen Faltenlinie, die kleinen Punkte passen zusammen. Heften Sie auf der Außenseite die obere Kante der Falte in der Mitte durch alle Lagen. Auf der Innenseite heften Sie die untere Kante der Falte an die vordere Mittelnäht.



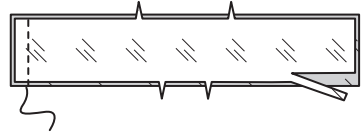
Nähen Sie die rechten Seitenkanten der Teile der MIDRIFF (3) zusammen.



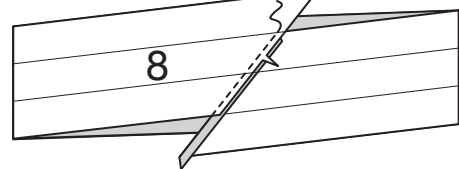
Stecken Sie die MIDRIFF rechts auf rechts an die untere Kante des Oberteils, wobei die Mittelteile, die rechte Seiten-naht und die Kerben übereinstimmen. Nähen Sie, lassen Sie dabei das Futter frei. Beschneiden. Bügeln Sie die Naht zum Midriff.



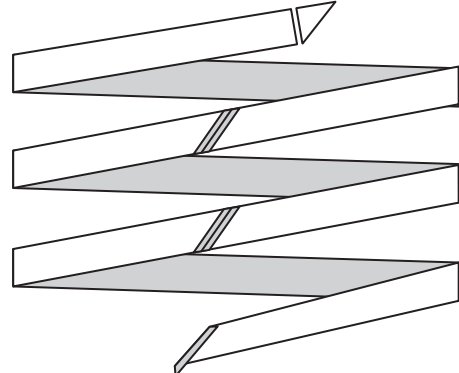
Nähen Sie die rechten Seitenkanten der FUTTERTEILE der MIDRIFF zusammen. Schneiden Sie die untere Futterkante auf 6 mm zurück.



Stecken Sie die Enden des DURCHGEHENDEN SCHRÄG-BANDES (8) rechts auf rechts zusammen, wobei die Kerben übereinstimmen. Nähen Sie. **HINWEIS:** Die Kanten werden an den Enden der Naht nicht gleichmäßig sein.

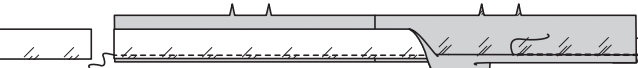


Schneiden Sie, beginnend an einem verlängerten Ende, ent-lang der Schnittlinie, so dass ein durchgehendes Schräg-band entsteht. Schneiden Sie das Ende wie gezeigt ab.

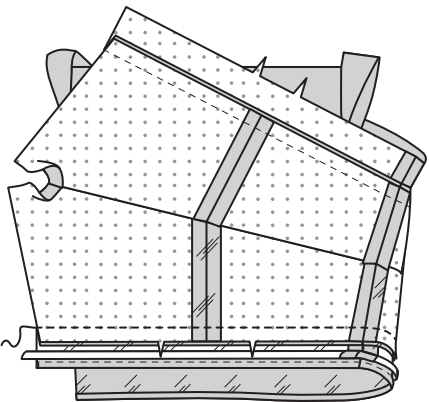




Versäubern Sie die untere Kante des Futters der Midriff mit einem Hong Kong Abschluss wie folgt:  
Nähen Sie die lange Kante des Schrägbandes rechts auf rechts mit einer 6-mm-Naht an die untere Kante des Futters der Midriff.  
Bügeln Sie das Band auf die linke Seite, über die Nahtzugabe. Nähen Sie auf der rechten Seite in den Nahtgraben und fangen Sie dabei das Schrägband auf der Unterseite ein. Der Rest des Schrägbandes wird für die Nahtzugabe des Reißverschlusses verwendet.



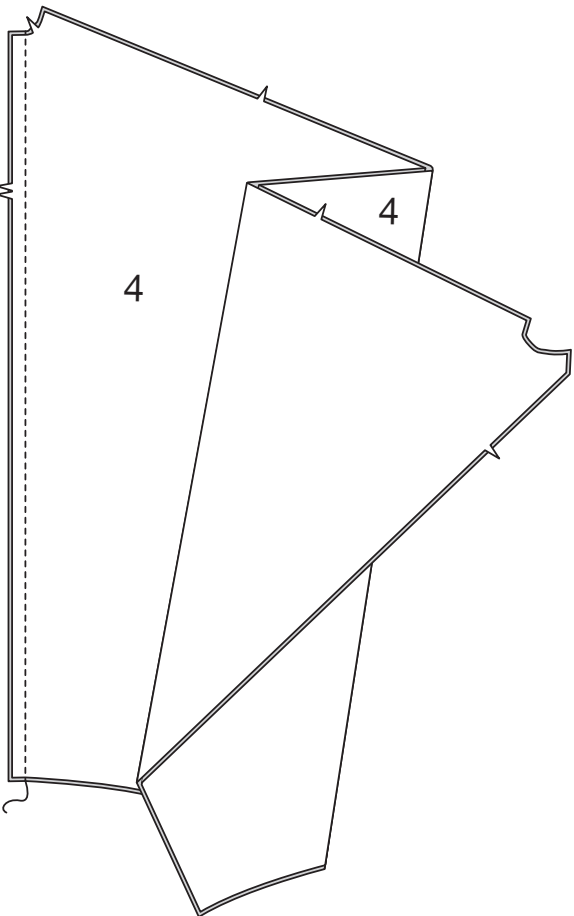
Nähen Sie das Oberteilfutter an die untere Kante des Oberteilfutters, lassen Sie dabei das Oberteil frei.



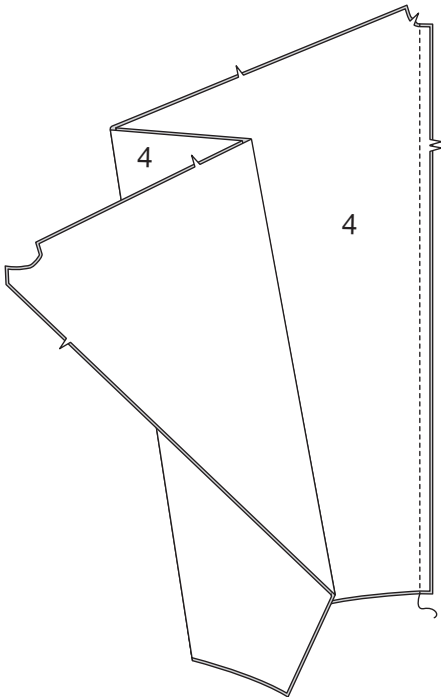
ROCK

**TIPP:** Das Übertragen von Fadenläufen und das Beschriften der Rockteile für die rechte und linke Seite sowie für die Ober- und Unterseite der Teile ist bei der Konstruktion hilfreich. Beschriften Sie jedes Teil auf der linken Seite mit Malerband oder einem abwischbaren Stoffmarker.

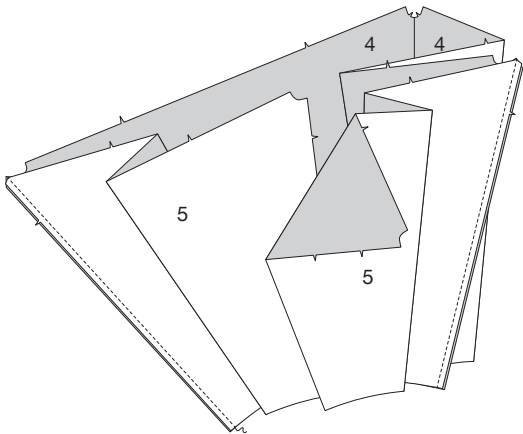
Für das Vorderteil nähen Sie ein linkes und ein rechtes ROCKVORDER- UND RÜCKENTEIL (4) in der vorderen Mitte zusammen.



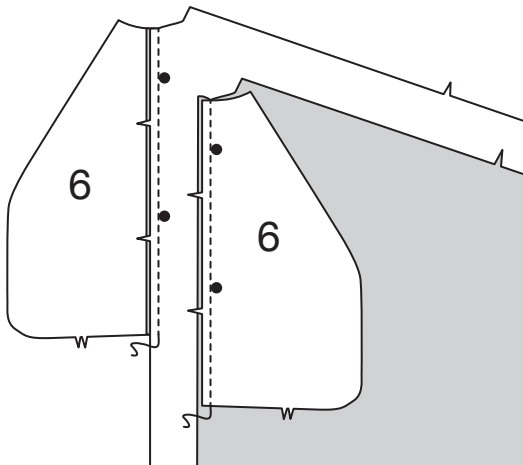
Für das Rückenteil nähen Sie die verbleibenden Teile des Rockvorder- und -rückenteils auf die gleiche Weise zusammen.



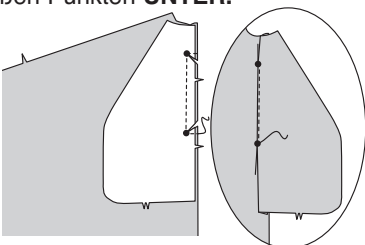
Nähen Sie ein linkes und ein rechtes Teilstück des SEITLICHEN VORDER- UND RÜCKENTEILS DES ROCKS (5) an den Seitenkanten des Rockvorderteils fest. Nähen Sie die verbleibenden seitlichen Vorder- und Rückenteile des Rocks auf die Seitenkanten des Rückenteils auf die gleiche Weise.



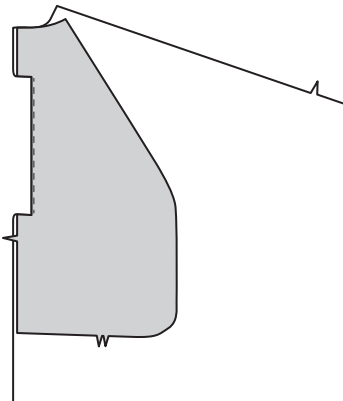
Stecken Sie rechts auf rechts die Teile der TASCHE (6) an die rechten Seitenkanten von Rockvorder- und rückenteil, wobei die Kerben und großen Punkte übereinstimmen. Nähen Sie die Tasche mit einer 1 cm lange Naht. Bügeln Sie die Naht zu den Taschen hin.



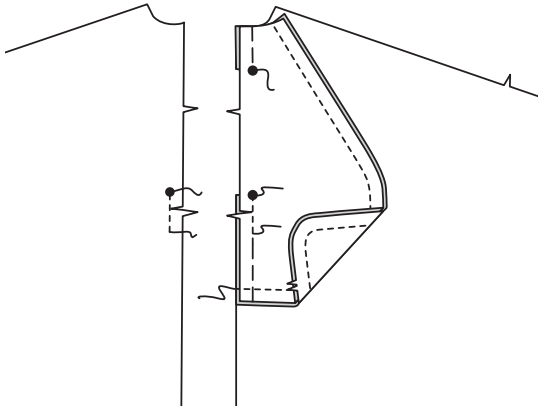
Stecken Sie die linke Tasche rechts auf rechts an die linke Seitenkante des Rockvorderteils. Nähen Sie die Tasche entlang der Nahtlinie zwischen den großen Punkten. Drehen Sie an den großen Punkten und nähen Sie quer zur Nahtzugabe. Schneiden Sie diagonal zu den großen Punkten. Bügeln Sie die Naht zur Tasche hin und **STEPHEN** Sie die Tasche zwischen den großen Punkten **UNTER**.



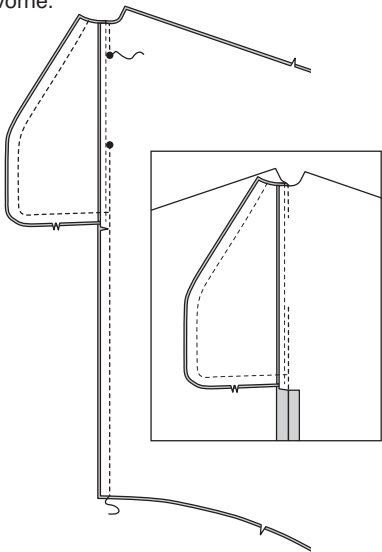
Drehen Sie die linke Tasche nach innen. Bügeln Sie.



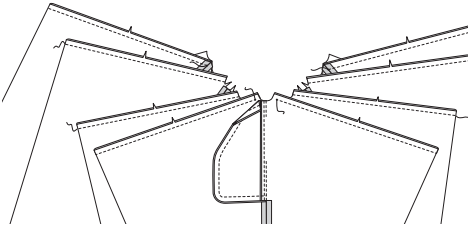
Stecken Sie die verbleibende Tasche rechts auf rechts auf die linke Tasche, die mit den großen Punkten übereinstimmt, so dass die Schnittkanten gerade sind. Nähen Sie die Seiten- und Unterkanten der Tasche ab, lassen Sie dabei den Rock frei. Heften Sie die Seitenkanten zusammen. **VERSTÄRKEN** Sie die linken Seitenkanten des Rockrückenteils entlang der Nahtlinie etwa 2.5 cm über und unter der unteren Kerbe. Schneiden Sie an der Naht oberhalb der Kerbe ein.



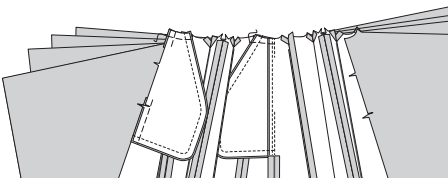
Stecken Sie das Rockvorder- und rückenteil an den rechten Seitenkanten zusammen. Stecken Sie die rechten Taschenkanten zusammen. Nähen Sie, lassen Sie dabei den Bereich zwischen den großen Punkten offen. Nähen Sie die Taschenkanten an den Seitennähten zusammen. Schneiden Sie die Nahtzugabe unterhalb der Tasche auf der rechten Seite zurück. Bügeln Sie die Naht unterhalb des Clips auf und wenden Sie die Tasche nach vorne.



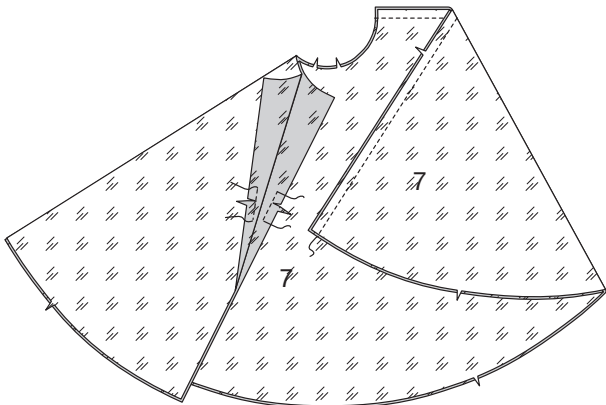
Um den Faltenwurf zu formen, falten Sie die vorderen und hinteren Rockteile an den Falllinien rechts auf rechts, wobei die Schnittkanten gleichmäßig sind und die Kerben übereinstimmen. Nähen Sie. Falten Sie die seitlichen vorderen und hinteren Rockteile auf der Falllinie auf die gleiche Weise, wobei die Kerben und kleinen Punkte übereinstimmen. Nähen Sie bis zum kleinen Punkt.



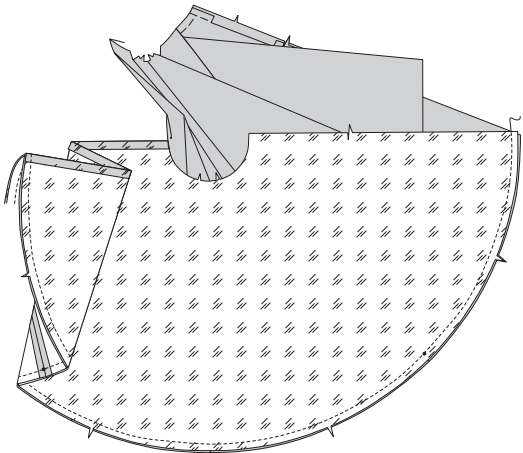
Wenden Sie die Spitzen auf die rechte Seite. Bügeln Sie. Heften Sie die Taschen an die Oberkante des Rocks.



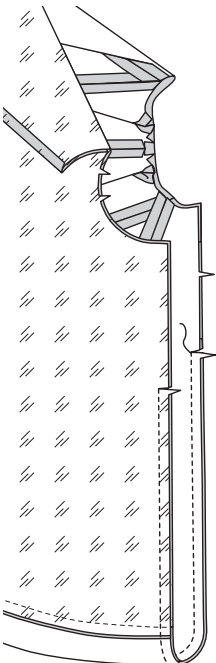
Nähen Sie die Teile des ROCKFUTTERS (7) auf einer Seite zusammen. Dies wird die rechte Seitennaht sein. **VERSTÄRKEN** Sie die linken Seitenkanten des Rockfutters entlang der Nahtlinie etwa 2.5 cm oberhalb und unterhalb der Kerbe. Schneiden Sie die Naht an der Kerbe fest.



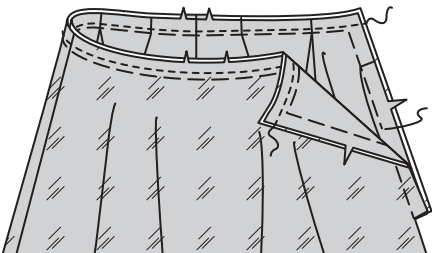
Stecken Sie die Unterkante des Rocks rechts auf rechts auf die Unterkante des Rockfutters. Nähen Sie.



Nähen Sie die linke Seitennaht von Rock und Futter zwischen den Klammern, wie gezeigt.

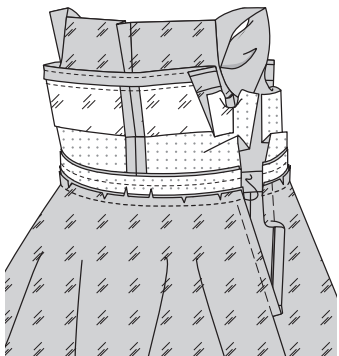


Stecken Sie die Oberkanten von Rock und Futter rechts auf rechts zusammen, wobei die Nähte und Mittelpunkte übereinstimmen. Heften Sie die Oberkante und die Kanten der Seitenöffnung zusammen, lassen Sie dabei die fertige Kante der linken Tasche frei. **STEPHEN** Sie die obere Rockkante **FEST**.



Öffnen Sie das Oberteilfutter. Stecken Sie die untere Kante des Oberteils rechts auf rechts auf den Rock, so dass die Mitten, Seitennähte und Symbole übereinstimmen, und schneiden Sie den Rock bei Bedarf an der Steppnaht fest. Heften.

Nähen Sie, halten Sie dabei das Oberteilfutter frei.

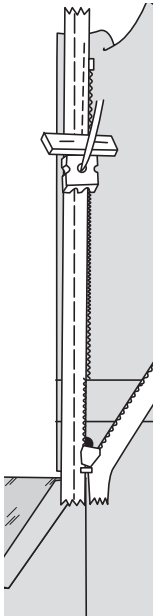


REISSVERSCHLUSS

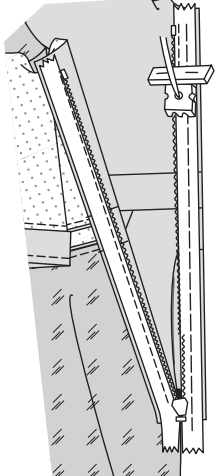
**HINWEIS:** Nähen Sie den unsichtbaren Reißverschluss mit einem unsichtbaren Reißverschlussfuß. Vergewissern Sie sich, bevor Sie beginnen, dass Ihre Nadel mit der Mitte des unsichtbaren Reißverschlussfußes ausgerichtet ist, da Sie sonst Ihre Nadel abbrechen könnten. Wenn die Spulen links von der Schnittkante liegen, verwenden Sie die linke Rille, wenn die Spulen rechts von der Schnittkante liegen, verwenden Sie die rechte Rille.

Öffnen Sie den Reißverschluss und drücken Sie das Band auf der linken Seite flach und rollen Sie die Spulen ab. Drücken Sie die Spulen nicht. (Verwenden Sie eine niedrige Bügeleiseneinstellung.) Achten Sie darauf, dass die freien Kanten des Miederfutters nicht im Weg sind. Stecken Sie den Reißverschluss an der linken hinteren Öffnungskante mit der Vorderseite nach unten in der Nahtzugabe fest, wobei die Spule entlang der Nahtlinie, das Band innerhalb der Nahtzugabe und der obere Anschlag 2 cm unterhalb der Oberkante liegen muss, wie abgebildet. Heften Sie von Hand entlang der Mitte des Bandes.

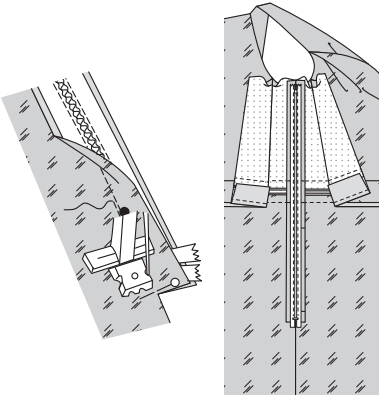
Positionieren Sie die rechte Rille des Reißverschlussfußes über der Spule; nähen Sie dicht an den Zähnen bis zum großen Punkt.



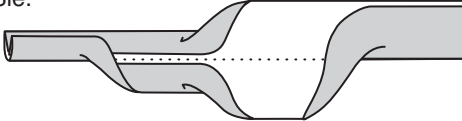
Stecken Sie die verbleibende Hälfte des Reißverschlusses auf dieselbe Weise an der linken vorderen Öffnungskante fest. Achten Sie darauf, dass die oberen und unteren Kanten des Kleidungsstücks gleichmäßig sind. Heften Sie mit der Hand entlang der Mitte des Bandes. Positionieren Sie den Reißverschlussfuß am oberen Ende des Reißverschlusses mit der linken Rille über der Spule. Nähen Sie entlang des Bandes bis zum großen Punkt, lassen Sie dabei die fertige Kante der Taschenöffnung auf der Vorderseite des Rocks frei. Steppen Sie mit Rückstichen zur Verstärkung.



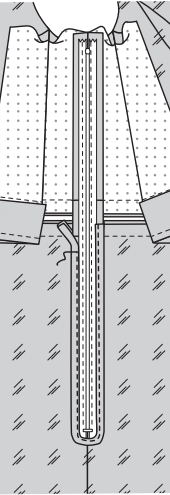
Schließen Sie den Reißverschluss und prüfen Sie, ob er von außen unsichtbar ist. Ziehen Sie die freien Enden des Reißverschlussbandes von der Nahtzugabe weg. Stecken Sie die verbleibende Seitennaht unterhalb des Reißverschlusses zusammen. Positionieren Sie den Reißverschlussfuß ganz nach links, sodass die Nadel durch die äußere Kerbe des Fußes geht. Beginnen Sie mit dem Nähen der Naht 6 mm oberhalb des untersten Stiches und leicht nach links. Nähen Sie den Rest der Naht und schließen Sie dabei an die vorherige Naht an, so dass das Futter unter dem Clip frei bleibt.



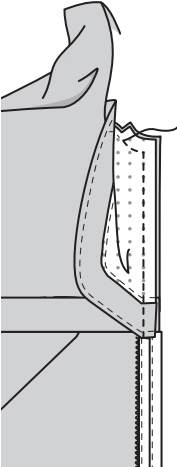
Schneiden Sie für den Rand einen 51 cm langen Streifen zu. Falten Sie den Streifen der Länge nach in der Mitte. Bügeln Sie. Öffnen Sie den Streifen und falten Sie die langen Kanten nach innen, so dass sie sich in der mittleren Falte treffen. Bügeln Sie. Falten Sie den Streifen erneut in der Hälfte. Bügeln Sie.



Fassen Sie die Schnittkante der Nahtzugaben des Reißverschlusses unterhalb der Taillennaht des Mittelteils/Rocks mit dem Rand ein. Legen Sie dazu die Nahtzugabe zwischen die gefalteten Kanten des Randes und falten Sie die Fülle am unteren Ende des Reißverschlussbandes ein. Nähen Sie dicht an der inneren Falte und fangen Sie die Falte auf der Unterseite ein, sodass das Kleidungsstück frei bleibt.



Öffnen Sie die linken seittl. Öffnungskanten des Kleides und rollen Sie dabei die Reißverschlusszähne von der Öffnungskante weg. Wenden Sie das Futter auf der linken Seite nach außen. Stecken Sie den Armausschnitt und die linke Seitenkante des Kleides und des Futters rechts auf rechts zusammen. Nähen Sie die verbleibende Armausschnittkante und schließen Sie dabei an die vorherige Naht an. Schneiden Sie die Armausschnittnaht zurück. Nähen Sie quer über das Futter 1.3 cm von den seitlichen Öffnungskanten entfernt, halten Sie dabei die Reißverschlusszähne frei. Beschneiden Sie die Ecke. Beschneiden Sie die Seitenkanten nicht.



Wenden Sie das Futter auf die Innenseite. Bügeln Sie. Stecken Sie die untere Kante des Midriffutters über die Rocknaht, wobei Sie die Taillennahtlinien, die passenden Mitten und die Seitennähte aufeinander abstimmen. Nähen Sie die Taillennahtlinien von Hand zusammen. Nähen Sie auf der Außenseite in der Naht der unteren Taillennaht der Midriff durch alle Lagen.

