

## FABRIC CUTTING LAYOUTS

⊕ Indicates Bustline, Waistline, Hipline and/or Biceps. Measurements refer to circumference of Finished Garment (Body Measurement + Wearing Ease + Design Ease). Adjust Pattern if necessary.

Lines shown are CUTTING LINES, however, 5/8" (1.5cm) SEAM ALLOWANCES ARE INCLUDED, unless otherwise indicated. See SEWING INFORMATION for seam allowance.

Find layout(s) by Garment/View, Fabric Width and Size. Layouts show approximate position of pattern pieces; position may vary slightly according to your pattern size.

All layouts are for with or without nap unless specified. For fabrics with nap, pile, shading or one-way design, use WITH NAP layout.

RIGHT SIDE OF PATTERN	WRONG SIDE OF PATTERN	RIGHT SIDE OF FABRIC	WRONG SIDE OF FABRIC
-----------------------	-----------------------	----------------------	----------------------

S/T = SIZE(S)/TAILLE(S)  
 \* = WITH NAP/AVEC SENS  
 S/L = SELVAGE(S)/LISIÈRE(S)  
 AS/TT = ALL SIZE(S)/TOUTES TAILLE(S)  
 \*\* = WITHOUT NAP/SANS SENS  
 F/P = FOLD/PLIURE  
 CF/PT = CROSSWISE FOLD/PLIURE TRAME

Position fabric as indicated on layout. If layout shows...

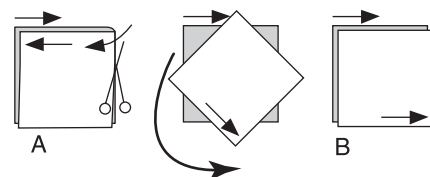
**GRAINLINE**—Place on straight grain of fabric, keeping line parallel to selvage or fold. ON "with nap" layout arrows should point in the same directions. (On Fur Pile fabrics, arrows point in direction of pile.)

**SINGLE THICKNESS**—Place fabric right side up. (For Fur Pile fabrics, place pile side down.)

### DOUBLE THICKNESS

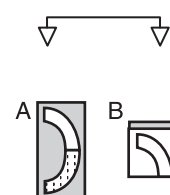
WITH FOLD—Fold fabric right sides together.

\* WITHOUT FOLD—With right sides together, fold fabric CROSSWISE. Cut fold from selvage to selvage (A). Keeping right sides together, turn upper layer completely around so nap runs in the same direction as lower layer.



**FOLD**—Place edge indicated exactly along fold of fabric. NEVER cut on this line.

When pattern piece is shown like this...



• Cut other pieces first, allowing enough fabric to cut this piece (A). Fold fabric and cut piece on fold, as shown (B).

★ Cut piece only once. Cut other pieces first, allowing enough fabric to cut this piece. Open fabric; cut piece on single layer.

Cut out all pieces along cutting line indicated for desired size using long, even scissor strokes, cutting notches outward.

Transfer all markings and lines of construction before removing pattern tissue. (Fur Pile fabrics, transfer markings to wrong side.)

**NOTE:** Broken-line boxes ( a! b! c! ) in layouts represent pieces cut by measurements provided.

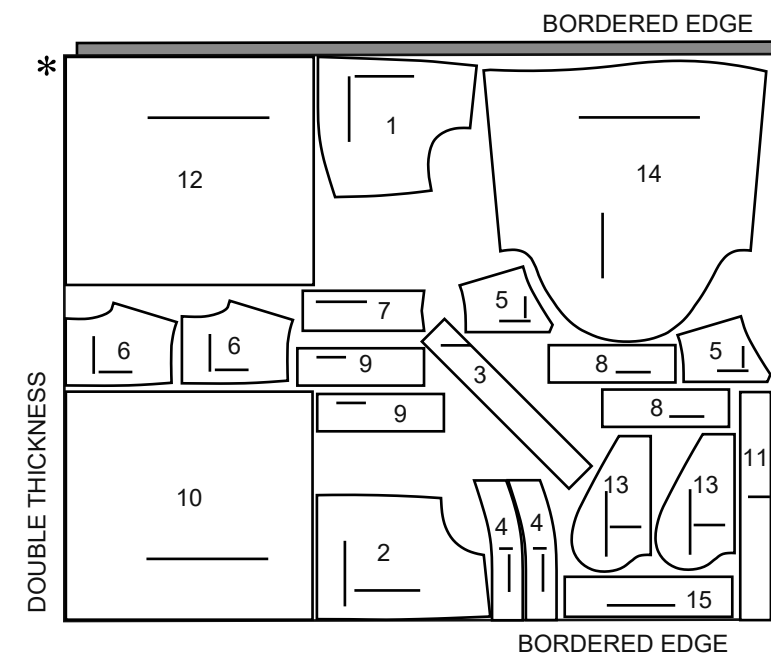
## DRESS A / ROBE A

PIECES: 1 2 3 4 5 6 7 8 9 10 11 12 13 14 15

**NOTE FOR BORDER PRINTED FABRICS:** YOU MAY WISH TO ADJUST POSITION OF TISSUE PIECES TO ACHIEVE DESIRED EFFECT OF BORDER PATTERN ON GARMENT.

**NOTE POUR LES TISSUS À BORDURE :** IL SE PEUT QUE VOUS AIMIEZ AJUSTER LA POSITION DES PIÈCES DU PATRON POUR OBTENIR L'EFFET DÉSIRÉ DU TISSU À BORDURE SUR LE VÊTEMENT.

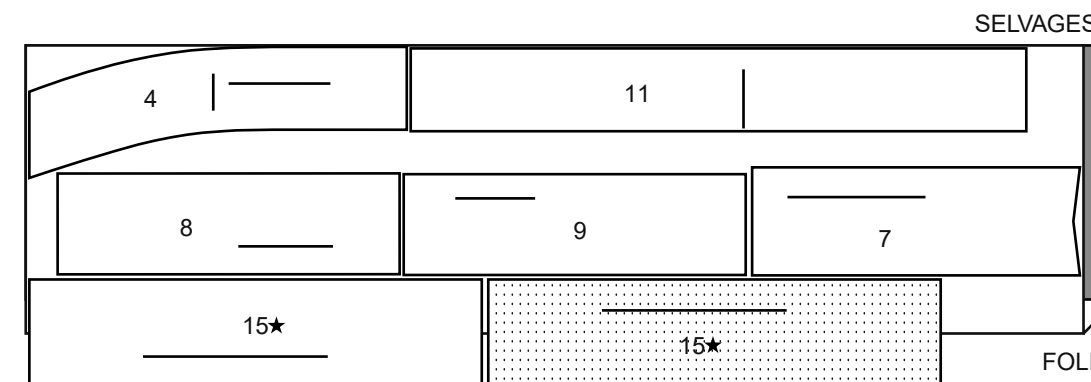
54" (137 cm) \*  
 AS/TT



## INTERFACING A / ENTOILAGE A

PIECES: 4 7 8 9 11 15

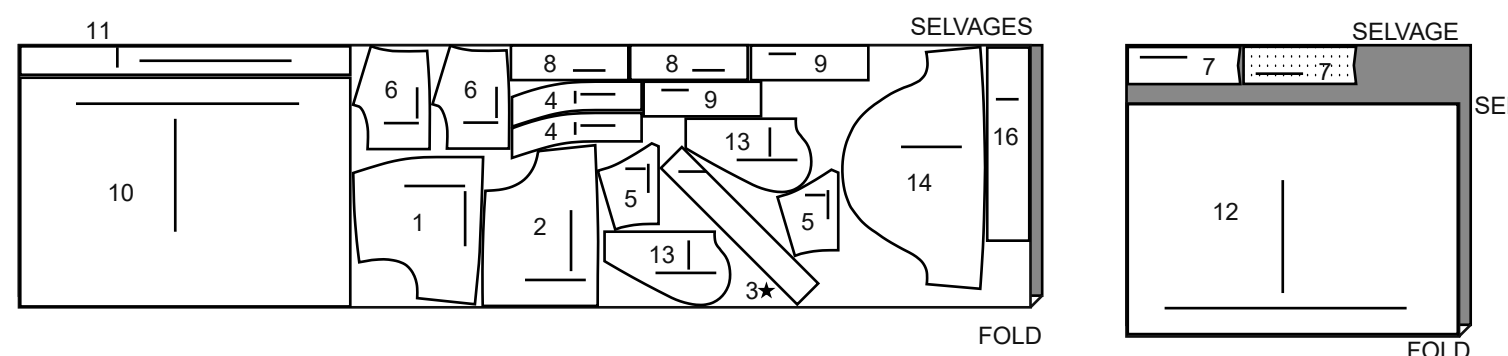
20" (51 cm)  
 AS/TT



## DRESS B / ROBE B

PIECES: 1 2 3 4 5 6 7 8 9 10 11 12 13 14 16

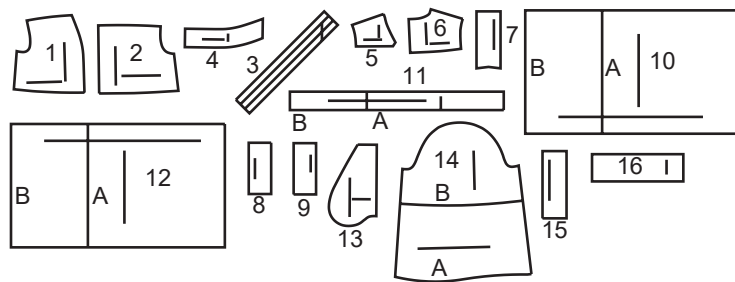
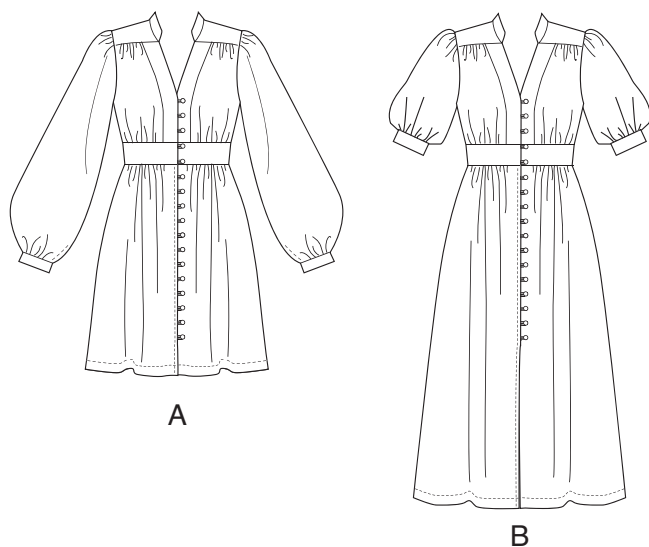
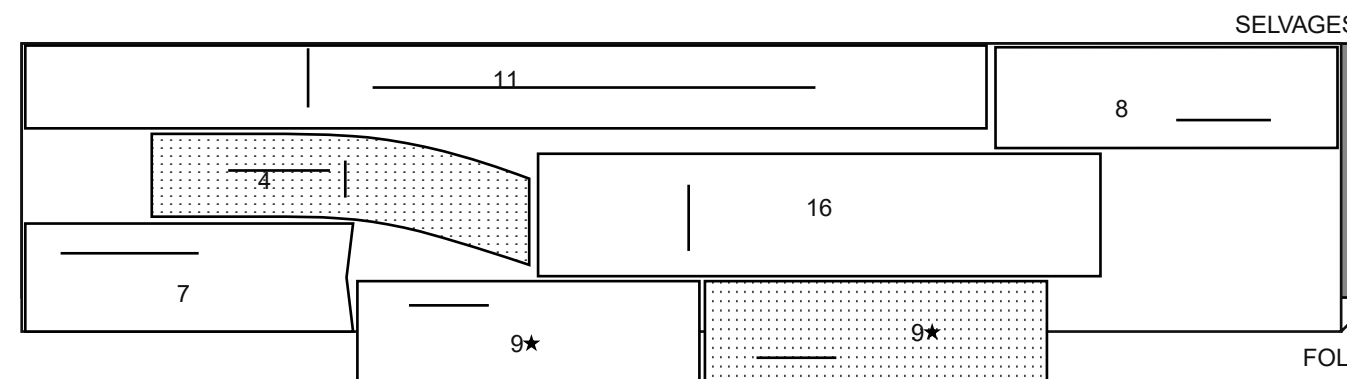
54" (137 cm) \*  
 AS/TT



## INTERFACING B / ENTOILAGE B

PIECES: 4 7 8 9 11 16

20" (51CM)  
 AS/TT



- |                           |                                   |
|---------------------------|-----------------------------------|
| 1 BODICE FRONT-A,B        | 1 CORSAGE DEVANT - A, B           |
| 2 BODICE BACK-A,B         | 2 CORSAGE DOS - A, B              |
| 3 LOOP-A,B                | 3 BOUCLE - A, B                   |
| 4 FRONT BAND-A,B          | 4 BANDE DEVANT - A, B             |
| 5 YOKE FRONT-A,B          | 5 EMPIÈCEMENT DEVANT - A, B       |
| 6 YOKE BACK-A,B           | 6 EMPIÈCEMENT DOS - A, B          |
| 7 COLLAR-A,B              | 7 COL - A, B                      |
| 8 MIDRIFF FRONT-A,B       | 8 CORSELET DEVANT - A, B          |
| 9 MIDRIFF BACK-A,B        | 9 CORSELET DOS - A, B             |
| 10 SKIRT FRONT-A,B        | 10 JUPE DEVANT - A, B             |
| 11 SKIRT FRONT FACING-A,B | 11 PAREMENTURE JUPE DEVANT - A, B |
| 12 SKIRT BACK-A,B         | 12 JUPE DOS - A, B                |
| 13 POCKET-A,B             | 13 POCHE - A, B                   |
| 14 SLEEVE-A,B             | 14 MANCHE - A, B                  |
| 15 CUFF-A                 | 15 POIGNET - A                    |
| 16 SLEEVE BAND-B          | 16 BANDE DE MANCHE - B            |

## BODY MEASUREMENTS / MESURES DU CORPS

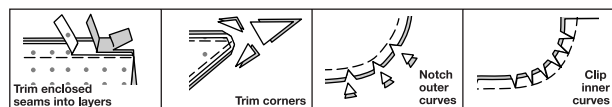
Sizes/Tailles	MISSES/JEUNE FEMME									
	8	10	12	14	16	18	20	22	24	26
Bust (ins)	31½	32½	34	36	38	40	42	44	46	48
Waist	24	25	26½	28	30	32	34	37	39	41
Hip	33½	34½	36	38	40	42	44	46	48	50
Bk. Wst Lgth.	15¾	16	16¼	16½	16¾	17	17¼	17½	17¾	18
T. poitrine (cm)	80	83	87	92	97	102	107	112	117	122
T. taille	61	64	67	71	76	81	87	94	97	104
T. hanches	85	88	92	97	102	107	112	117	122	127
Nuque à taille	40	40.5	41.5	42	42.5	43	44	44	45	46

**SEWING INFORMATION**

**5/8" (1.5cm) SEAM ALLOWANCES ARE INCLUDED,**  
(unless otherwise indicated)  
**ILLUSTRATION SHADING KEY**

Right Side	Wrong Side	Interfacing	Lining	Underlining

Press as you sew. Press seams flat, then press open, unless otherwise instructed. Clip seam allowances, where necessary, so they lay flat.



**GLOSSARY**

Sewing terms appearing in **BOLD TYPE** in Sewing Instructions are explained below.

**GATHER** – Loosen needle tension slightly. With **RIGHT** side up, stitch 5/8" (1.5cm) from cut edge using a long stitch. Stitch again 1/4" (6mm) from the first stitching within the seam allowance.

**FINISH** – Stitch 1/4" (6mm) from raw edge and finish with one of the following: (1) Pink OR 92) Overcast OR (3) Turn in along stitching and stitch close to fold OR (4) Overlock.

**INTERFACING** – Pin interfacing to **WRONG** side of fabric. Fuse interfacing in place following manufacturer's directions.

**NARROW HEM** – Press under hem allowance as indicated on tissue pattern. To form narrow hem, tuck under raw edge to meet crease. Press. Stitch hem in place.

**STAYSTITCH** – Stitch 1/2" (1.3cm) from cut edge in direction of arrows. This stitching stays in permanently to prevent stretching on curved edges. (Shown only in the first illustration.)

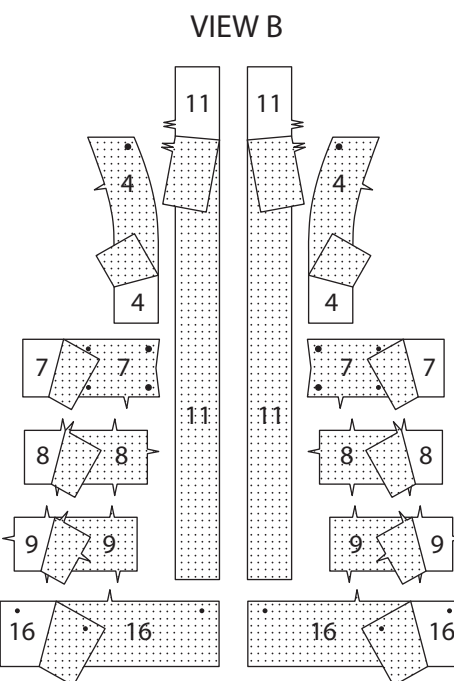
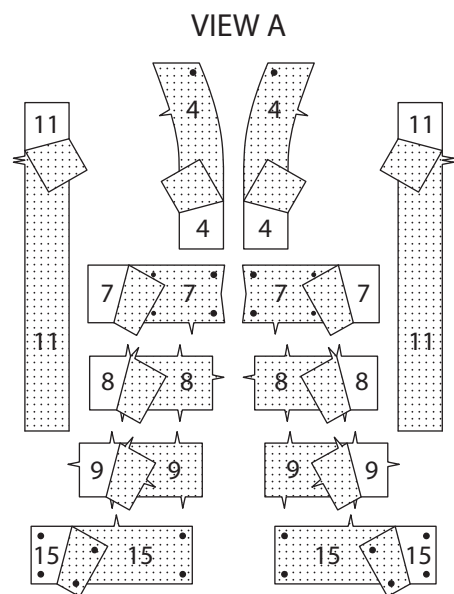
**TOPSTITCH** – On outside, stitch 1/4" (6mm) from edge, seam or previous stitching, using presser foot as a guide, or stitch as indicated in instructions.

**UNDERSTITCH** – Press facing and seam away from garment, stitching through facing and seam allowances close to seam.

**DRESS A, B**

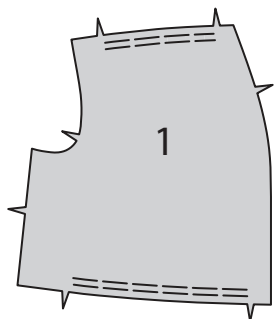
**INTERFACING**

**1.** Apply **INTERFACING** to **FRONT BAND** (4), **COLLAR** (7), **MIDRIFF FRONT** (8), **MIDRIFF BACK** (9), **SKIRT FRONT FACING** (11), and to **CUFF** (15) for **View A** or to **SLEEVE BAND** (16) for **View B**.

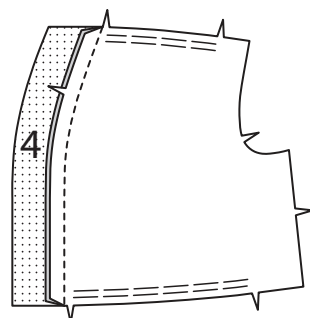


**BODICE**

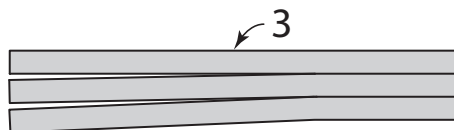
**2.** **GATHER** upper and lower edges of **BODICE FRONT** (1) between notches.



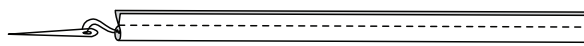
**3.** Pin **FRONT BAND** (4) to bodice front, matching notches with right sides together. Stitch. Trim seam. Press band out, pressing seam toward band.



**4.** Cut **LOOP** (3) into three sections along solid lines.



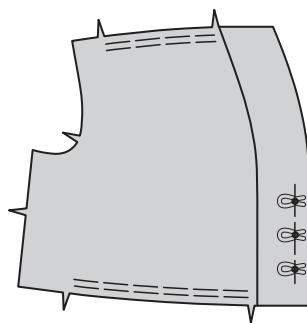
**5.** Fold each section in half, lengthwise, with right sides together. Stitch in a scant 1/4" (6mm) from fold edge, stretching loop while stitching. With a needle, attach a strong thread to one end of loop. Trim seam.



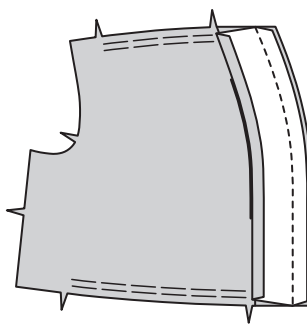
**6.** Draw needle eye forward, through fold, turning loop right side out.



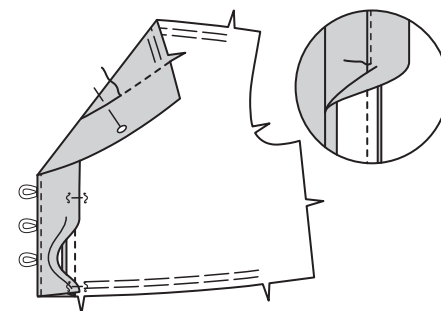
**7.** Steam loop and stretch to 1/8" (3mm) wide. Cut loop into twenty-one sections, 2-3/4" (7cm) long. Fold loops in half. Pin three loops to outside of **RIGHT** front band at small dots, having raw edges even. Baste along seam line. (Remaining loops will be used later.)



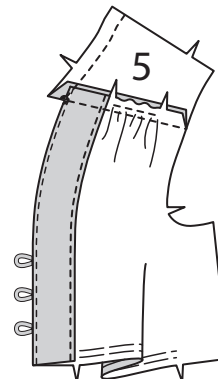
**8.** Press under notched edge of front band facing 1/2" (1.3cm). With right sides together and raw edges even, pin front band facing to front band, matching large dots. Stitch front edge.



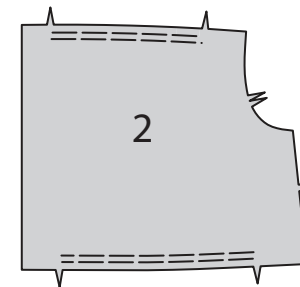
**9.** **UNDERSTITCH** the facing. Turn facing to inside; press, pressing out the loops on the right side. Pin facing over seam, placing pins on outside. On outside, stitch in the ditch of the seam, catching in pressed edge of facing on the inside.



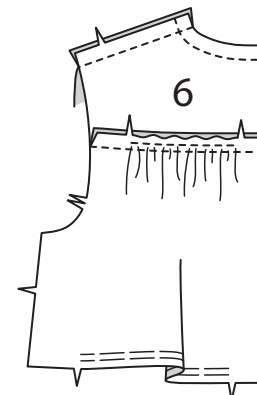
**10.** **STAYSTITCH** neck edge of **YOKE FRONT** (5). Pin yoke front to bodice front, matching large dots and notches, pulling up gathering stitches. Stitch.



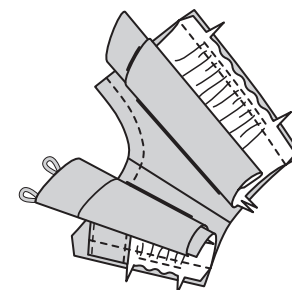
**11.** **GATHER** upper and lower edges of **BODICE BACK** (2) between notches.



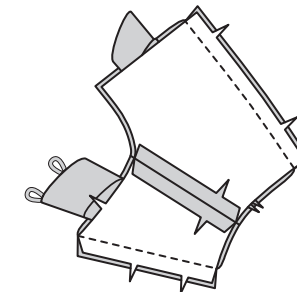
**12.** **STAYSTITCH** neck edge of **YOKE BACK** (6) sections. Pin yoke back to bodice back, matching notches, pulling up gathering stitches. Stitch. Stitch yoke front to yoke back at shoulder edges.



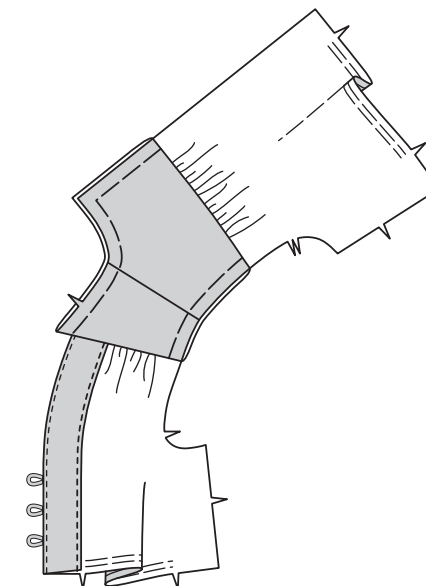
**13.** On outside, roll up bodice front sections between seam allowances of yoke front and back. Roll up bodice back in the same manner.



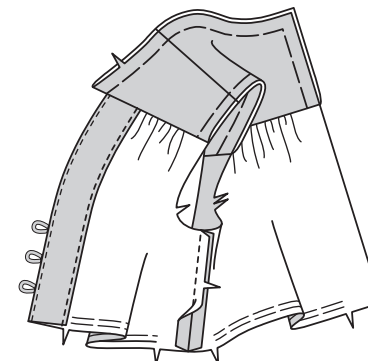
**14.** Stitch yoke front facing to yoke back facing at shoulder edges. With right sides together and raw edges even, pin yoke facing to yoke (over bodice rolls), matching seams and notches. Stitch, leaving neck, back, and armhole edges open. Trim seams.



**15.** Turn yoke right side out; press, pressing out front and back bodice. Baste armhole and neck edges to facing.

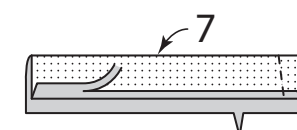


**16.** Stitch bodice front to bodice back at side edges.



**COLLAR**

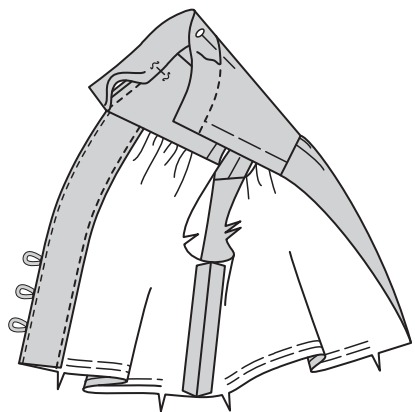
**17.** Press under 1/2" (1.3cm) on long unnotched edge of **COLLAR** (7); trim to 1/4" (6mm). Fold collar along fold line, with right sides together. Stitch front edges. Trim seam.



**18.** Turn collar; press. Clip neck edge of yoke to stay-stitching along curves. On outside, pin collar to neck edge, matching large dots and notches, placing small dots at shoulder seams. Baste. Stitch, being careful not to catch in pressed edge of collar. Trim seam; clip curves.

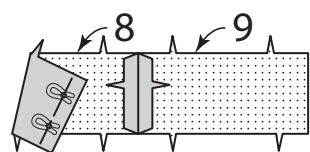


**19.** Press seam toward collar, pressing collar out. On inside, pin pressed edge of collar (facing) over seam, placing pins on outside. On outside, stitch in the ditch of the seam, catching in pressed edge of facing on the inside.

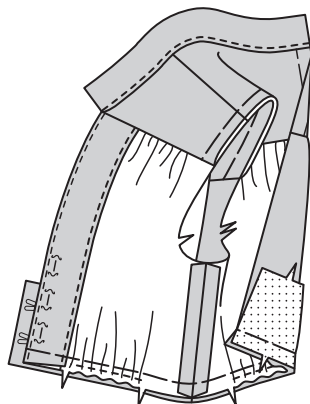


**MIDRIFF**

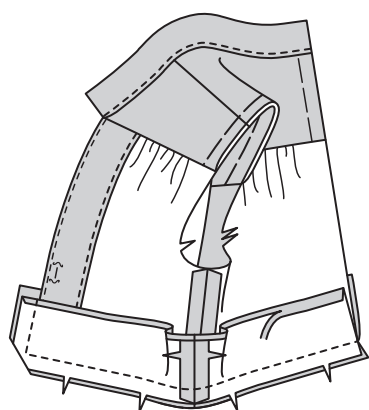
**20.** Baste two loops to RIGHT front edge of MIDRIFF FRONT (8) at small dots. In the same manner as front band. Stitch midriff front to MIDRIFF BACK (9) at side edges.



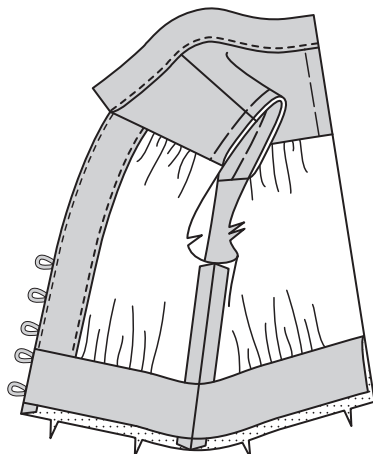
**21.** Pin bodice loops away from front edge. With right sides together and raw edges even, pin upper edge of midriff to lower edge of bodice, matching seams and notches, pulling up gathering stitches to fit. [Midriff front extends 5/8" (1.5cm) beyond front edge of bodice]. Baste.



**22.** Stitch midriff front facing to midriff back facing at side edges. Press under 1/2" (1.3cm) on lower edge of midriff facing. Trim to 1/4" (6mm). On inside, pin upper edge of midriff facing to bodice, matching notches. Stitch front and upper edge. Trim seam and corners.

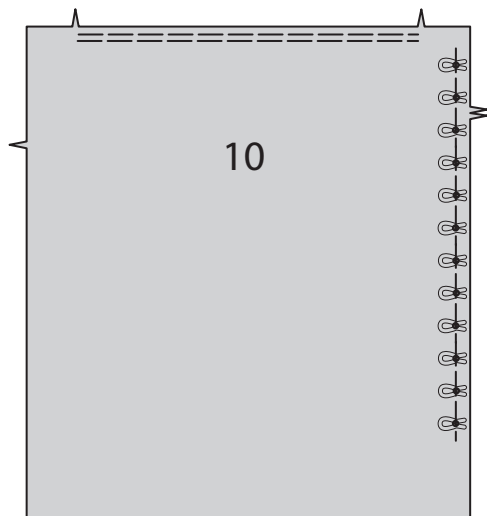


**23.** Turn midriff and facing; press, pressing facing out.

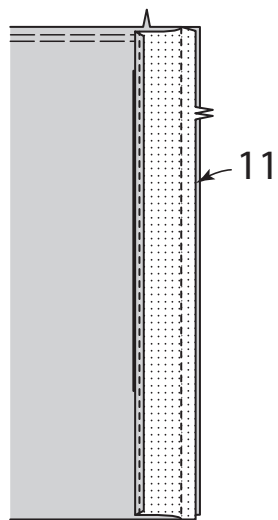


**SKIRT**

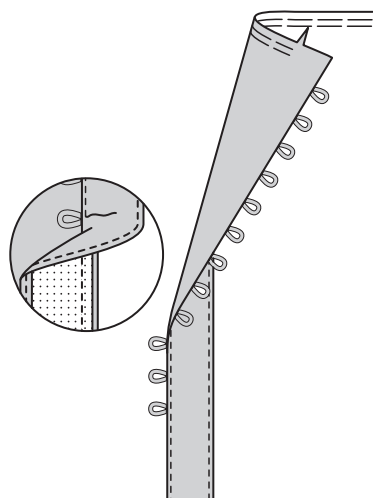
**24.** Baste twelve loops to right SKIRT FRONT (10) in the same manner as front band.  
**GATHER** upper edge of skirt front between the notches.



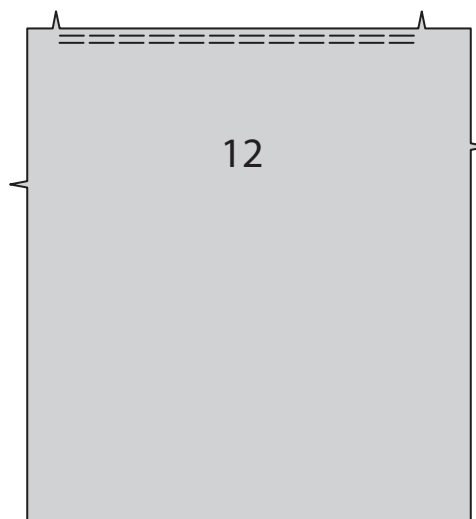
**25. FINISH** unnotched edge of SKIRT FRONT FACING (11). Pin skirt front facing to front edge of skirt with right sides together, matching notches. Stitch. Trim seam.



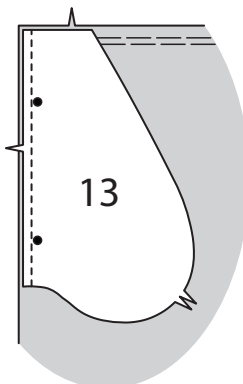
**26. UNDERSTITCH** the facing. Turn facing to inside; press.



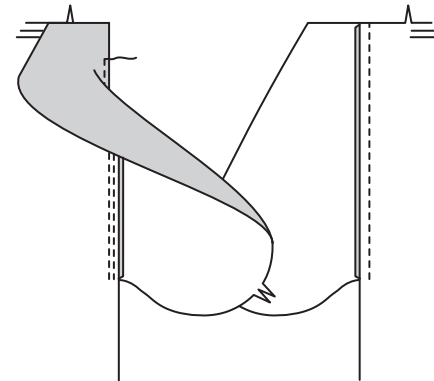
**27. GATHER** upper edge of SKIRT BACK (12) between the notches.



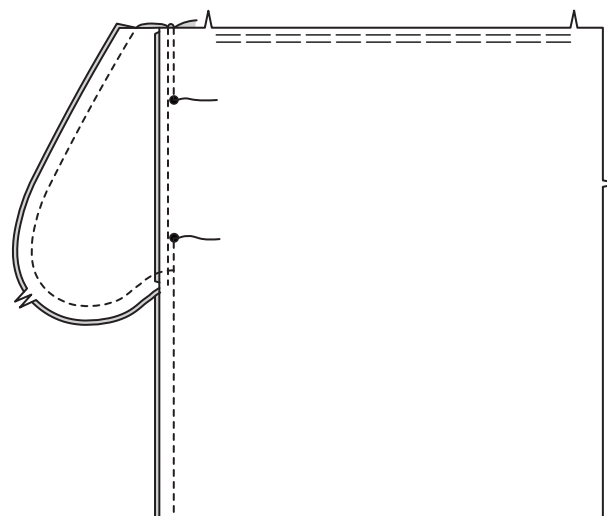
**28.** Apply pockets to side edges of skirt front and skirt back as follows:  
With right sides together, pin POCKET (13) to skirt, matching large dots, having raw edges even. Stitch in 3/8" (1cm) seam.



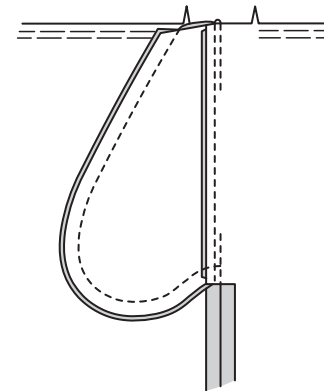
**29. UNDERSTITCH** front pocket. Press seams toward pockets, pressing pockets out.



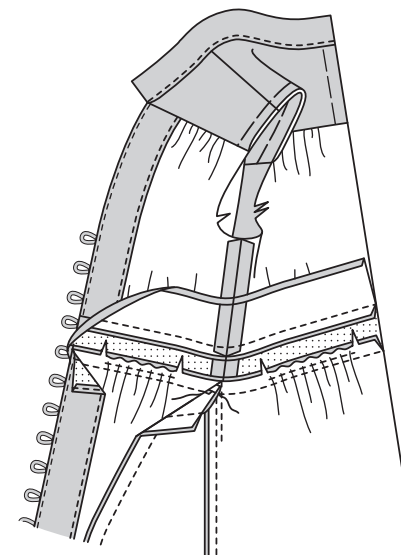
**30.** Pin front to back at side seams, matching large dots. Stitch side seams, leaving an opening between large dots. Stitch pocket edges together from side seam to upper edge.



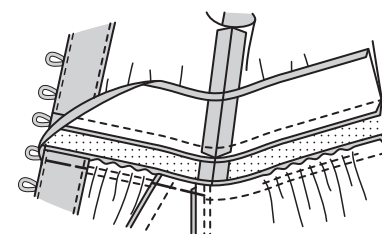
**31.** Clip skirt back seam allowance below pocket. Press seam open below clip. Press pocket toward front.



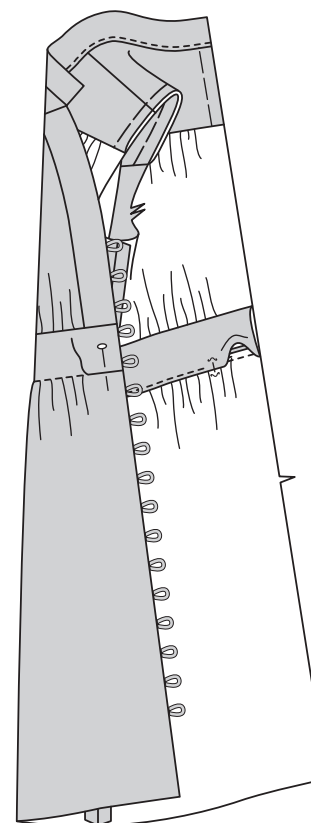
**32.** Keeping midriff and front facing away from seam allowance, pin lower edge of midriff to upper edge of skirt, matching seams and notches, pulling up gathering stitches to fit. Stitch, breaking stitching at side seam pocket.



**33.** Press seam toward midriff. Baste upper edge of front facing and pocket to seam allowance.



**34.** Pin pressed edge of midriff facing over seam, placing pins on outside. On outside, stitch in the ditch of the seam, catching in pressed edge of facing on the inside.

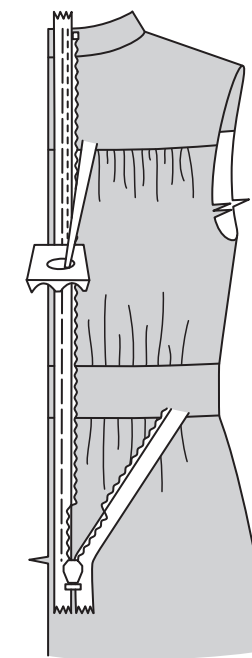


**ZIPPER**

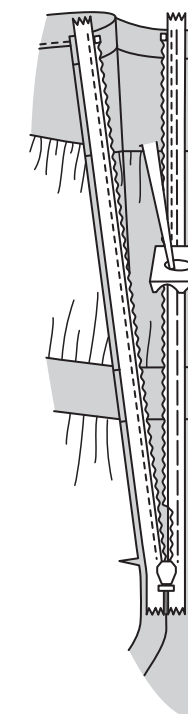
The zipper is longer than the zipper opening and will be adjusted after the zipper is inserted.

**NOTE:** Stitch the invisible zipper using an invisible zipper foot.

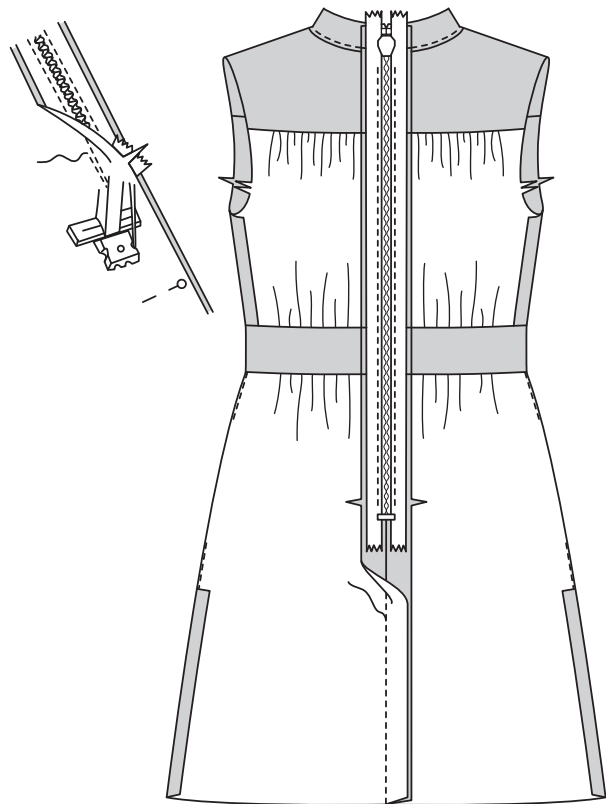
**35.** Open the zipper and press the tape using a cool iron. On outside, pin right side of the zipper face down on the right side of the zipper opening. Have the coil along the seam line, the tape within the seam allowance and the top stop 1/8" (3mm) below upper edge, as shown. Hand-baste along center of the tape. Position zipper foot at the top of the zipper with right groove of the foot over coil. Stitch along tape to the notch. Back-stitch to reinforce.



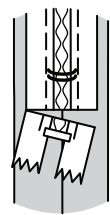
**36.** Pin the remaining half of the zipper to the left side of the zipper opening in same manner. Make sure the upper and lower edges of the garment are even. Hand-baste along the center of the tape. Position zipper foot at the top of the zipper with left groove over the coil. Stitch along tape to the notch. Back-stitch to reinforce.



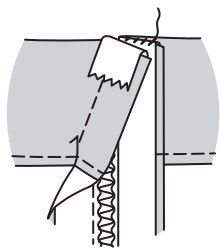
**37.** Close zipper and check that it is invisible from the outside. Pull the free ends of the zipper tape away from the seam allowance. Pin remaining center back seam together below zipper. Position zipper foot all the way to the left so the needle goes down through the outer notch of the foot. Start stitching seam 1/4" (6mm) above lowest stitch and slightly to the left. Stitch seam for about 3" (7.5cm). Stitch remainder of seam using your regular presser foot.



**38.** The zipper is longer than the opening. Using a strong thread, hand-sew a few small stitches across ends of coils at end of opening. Trim away lower end of zipper tape to within 5/8" (1.5cm) of hand-stitches. Open out each seam allowance at end of zipper and stitch tape to seam allowance.

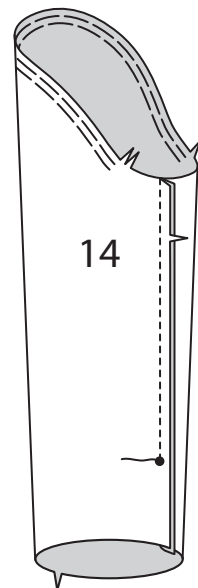


**39.** Wrap upper ends of tape over seam allowance and tack in place, as shown.

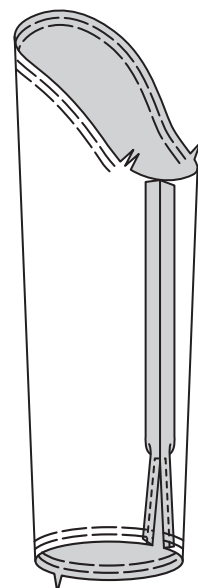


SLEEVE A

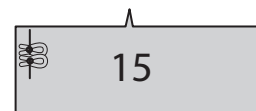
**40. GATHER** upper edge of SLEEVE (14) between the notches. Stitch underarm seam from armhole edge to large dot, backstitching at dot to reinforce the seam.



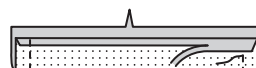
**41. NARROW HEM** underarm edges below the large dot, squaring stitching 1/4" (6mm) above opening end. **GATHER** lower edge of sleeve between opening edges.



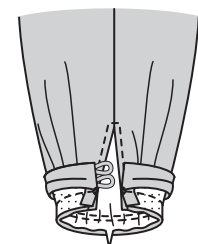
**42.** Baste two loops to CUFF (15) at small dots in the same manner as front band.



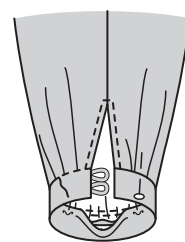
**43.** Press under 1/2" (1.3cm) on long unnotched edge of cuff. Trim to 1/4" (6mm). Fold cuff along fold line with right sides together. Stitch ends. Trim seam.



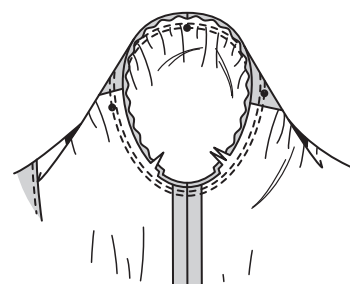
**44.** Turn cuff; press. Keeping cuff facing away from seamline, with right sides together and raw edges even, pin sleeve to cuff matching notches and having large dots at opening edges, pulling up gathering stitches to fit. Baste; stitch. Trim seam.



**45.** Press seam toward cuff; pressing out the cuff. On inside, pin pressed edge of cuff facing over seam, placing pins on outside. On outside, stitch in the ditch of the seam, catching in pressed edge of facing on the inside.

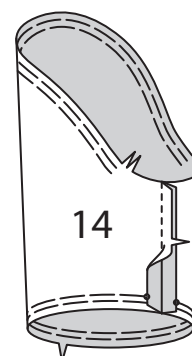


**46.** Turn sleeve right side out. Hold dress wrong side out with armhole toward you. With right sides together, pin sleeve to armhole edge with center small dot at shoulder seam, matching underarm seams, notches and remaining small dots. Pull up gathering stitches to fit. To distribute fullness evenly, slide fabric along bobbin threads. Baste. Stitch. Stitch again 1/8" (3mm) from first stitching. Trim seam below notches close to stitching. Press only the seam allowance.

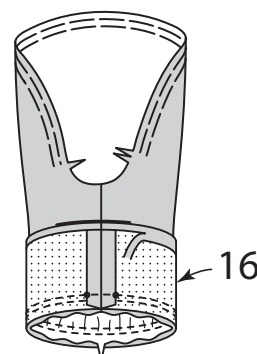


SLEEVE B

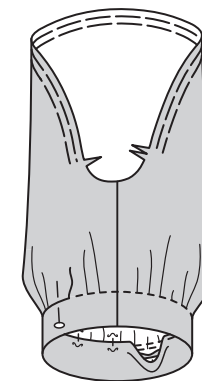
**47. GATHER** upper edge of SLEEVE (14) between the notches and lower edge between small dots. Stitch underarm seam.



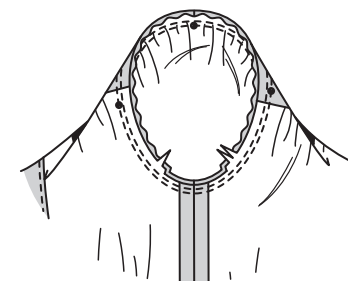
**48.** Stitch ends of SLEEVE BAND (16). Press under 1/2" (1.3cm) on long unnotched edge. Trim to 1/4" (6mm). With right sides together, pin band to lower edge of sleeve, matching small dots and seams, pulling up gathering stitches to fit. Baste; stitch. Trim seam.



**49.** Press band out, pressing seam toward band. Turn band (facing) to inside along fold line. On inside, pin pressed edge of band over seam, placing pins on outside. On outside, stitch in the ditch of the seam, catching in pressed edge of facing on the inside.

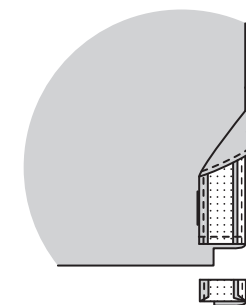


**50.** Turn sleeve right side out. Hold dress wrong side out with armhole toward you. With right sides together, pin sleeve to armhole edge with center small dot at shoulder seam, matching underarm seams, notches and remaining small dots. Pull up gathering stitches to fit. To distribute fullness evenly, slide fabric along bobbin threads. Baste. Stitch. Stitch again 1/8" (3mm) from first stitching. Trim seam below notches close to stitching. Press only the seam allowance.

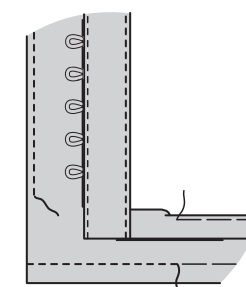


FINISHING

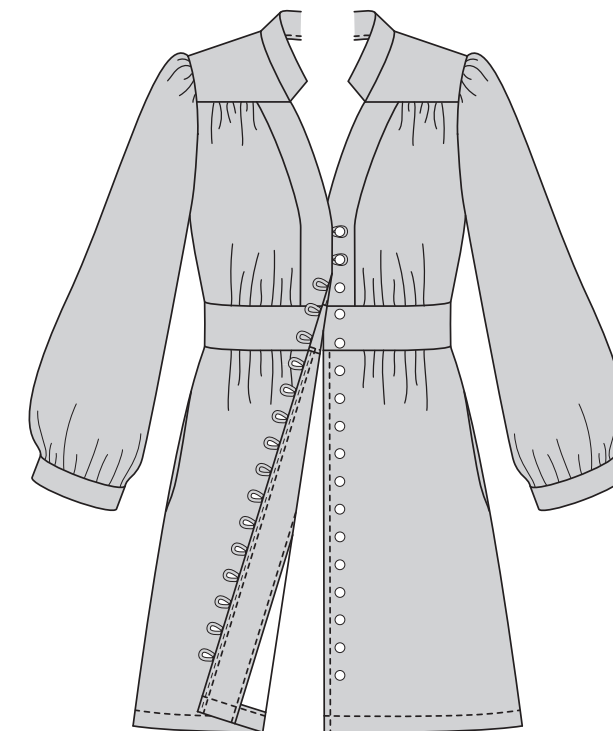
**51.** Mark length. Mark depth of hem; trim evenly. Turn front facing to outside. Stitch across facing along hem marking. Trim facing close to stitching. Trim skirt to within 5/8" (1.5cm) of inner edge of facing.



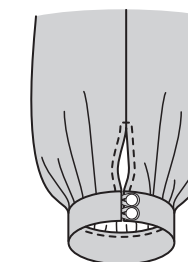
**52.** Turn facing to inside; press, pressing up hem along marking. Press under 1/4" (6mm) on raw edge. Baste hem in place starting at opening edge. On outside, **TOPSTITCH** hem as basted. **TOPSTITCH** finished front edges of skirt.



**53.** Lap right front over left front matching centers. Sew buttons to left front under loops.



**54. For View A:** Sew buttons to sleeve cuff under loops.



FRANÇAIS

PLANS DE COUPE

⊕ Indique: pointe de poitrine, ligne de taille, de hanches et/ou avantbras. Ces mesures sont basées sur la circonférence du vêtement fini. (Mesures du corps + Aisance confort + Aisance mode) Ajuster le patron si nécessaire.

Les lignes épaisses sont les LIGNES DE COUPE, cependant, des rentrés de 1.5cm sont compris, sauf si indiqué différemment. Voir EXPLICATIONS DE COUTURE pour largeur spécifiée des rentrés.

Choisir le(s) plan(s) de coupe selon modèle/largeur du tissu/taille. Les plans de coupe indiquent la position approximative des pièces et peut légèrement varier selon la taille du patron.

Les plans de coupe sont établis pour tissu avec/sans sens. Pour tissu avec sens, pelucheux ou certains imprimés, utiliser un plan de coupe AVEC SENS.

ENDROIT DU PATRON	ENVERS DU PATRON	ENDROIT DU TISSU	ENVERS DU TISSU
[Pattern symbol]	[Pattern symbol]	[Fabric symbol]	[Fabric symbol]

S/T = SIZE(S)/TAILLE(S)  
 \* = WITH NAP/AVEC SENS  
 S/L = SELVAGE(S)/LISIÈRE(S)  
 AS/TT = ALL SIZE(S)/TOUTES TAILLE(S)  
 \*\* = WITHOUT NAP/SANS SENS  
 F/P = FOLD/PLIURE  
 CF/PT = CROSSWISE FOLD/PLIURE TRAME

Disposer le tissu selon le plan de coupe. Si ce dernier indique...

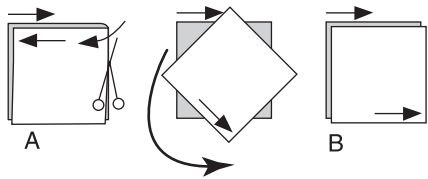
**DROIT FIL**—A placer sur le droit fil du tissu, parallèlement aux lisières ou au pli. Pour plan "avec sans," les flèches seront dirigées dans la même direction. (Pour fausse fourrure, placer la pointe de la flèche dans le sens descendant des poils.)

**SIMPLE EPAISSEUR**—Placer l'endroit sur le dessus. (Pour fausse fourrure, placer le tissu l'endroit dessous.)

**DOUBLE EPAISSEUR**

AVEC PLIURE—Placer endroit contre endroit.

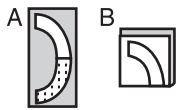
\* **SANS PLIURE**—Plier le tissu en deux sur la TRAME, endroit contre endroit. Couper à la pliure, de lisière à lisière (A). Placer les 2 épaisseurs dans le même sens du tissu, endroit contre endroit (B).



**PLIURE**—Placer la ligne du patron exactement sur la pliure NE JAMAIS COUPER sur cette ligne.

Si la pièce se présente ainsi...

• Couper d'abord les autres pièces, réservant du tissu (A). Plier le tissu et couper la pièce sur la pliure, comme illustré (B).



★ Couper d'abord les autres pièces, réservant pour la pièce en question. Déplier le tissu et couper la pièce sur une seule épaisseur.

Couper régulièrement les pièces le long de la ligne de coupe indiquée pour la taille choisie, coupant les crans vers l'extérieur.

Marquer repères et lignes avant de retirer le patron. (Pour fausse fourrure, marquer sur l'envers du tissu.)

**NOTE:** Les parties encadrées avec des pointillées sur les plans de coupe ( a ! b ! c ! ) représentent les pièces coupées d'après les mesures données.

## EXPLICATIONS DE COUTURE

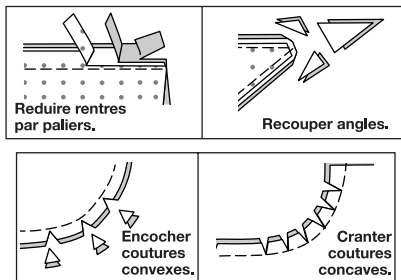
### RENTRES DE COUTURE COMPRIS

Les rentrés sont tous de 1.5cm, sauf si indiqué différemment.

### LEGENDE DES CROQUIS

Endroit	Envers	Entoilage
Doublure		Triplure

Au fur et à mesure de l'assemblage, repasser les rentrés ensemble puis ouverts, sauf si contre indiqué. Pour aplatir les coutures, cranter les rentrés où nécessaire.



## GLOSSAIRE

Les termes techniques, imprimés en **CARACTERES GRAS** au cours de l'assemblage, sont expliqués ci-dessous.

**FRONCER** – Relâcher légèrement la tension de l'aiguille. Ayant les ENDROITS vers le haut, piquer à 1.5 cm du bord coupé à grands points. Piquer de nouveau à 6 mm de la première piqûre à l'intérieur du rentré.

**FINIR** – Piquer à 6 mm du bord non fini et finir avec une des méthodes suivantes : (1) couper aux ciseaux à denteler OU (2) surfiler OU (3) replier le long de la piqûre et piquer près de la pliure OU (4) Finir à la surjeteuse.

**ENTOILAGE** – Épingler l'entoilage sur l'ENVERS du tissu. Faire adhérer l'entoilage sur place en suivant la notice d'utilisation.

**OURLET ÉTROIT** – Rentrer au fer le rentré de l'ourlet comme indiqué sur le patron. Pour former un ourlet étroit, replier le bord non fini jusqu'à ce qu'il rejoigne le pli. Presser. Piquer l'ourlet sur place.

**PIQÛRE DE SOUTIEN** – Piquer à 1.3 cm du bord coupé dans le sens des flèches. Cette piqûre reste de façon permanente et aide à empêcher que les bords arrondis se déforment. (Montrée seulement dans le premier croquis).

**SURPIQUER** – En utilisant le pied presseur comme un guide, sur l'endroit, piquer à 6 mm du bord, de la couture ou d'une autre piqûre, ou surpiquer comme spécifié.

**SOUS-PIQUER** – Presser la parementure et la couture à l'opposé du vêtement, en piquant à travers la parementure et les rentrés aussi près possible de la couture.

## ROBE A, B

### ENTOILAGE

1. Poser l'**ENTOILAGE** sur la BANDE DEVANT (4), le COL (7), le CORSELET DEVANT (8), le CORSELET DOS (9), la PAREMENTURE JUPE DEVANT (11) et le POIGNET (15) pour le **Modèle A** ou sur la BANDE DE MANCHE (16) pour le **Modèle B**.

### CORSAGE

2. **FRONCER** les bords supérieur et inférieur du CORSAGE DEVANT (1) entre les encoches.  
 3. Épingler la BANDE DEVANT (4) sur le corsage devant, en faisant coïncider les encoches endroit contre endroit. Piquer. Égaliser la couture. Presser la bande vers l'extérieur, en pressant la couture vers la bande.  
 4. Couper la BOUCLE (3) en trois morceaux le long des lignes continues.  
 5. Plier chaque morceau en deux dans le sens de la longueur, endroit contre endroit. Piquer à un peu moins de 6 mm du bord plié, en étendant la boucle au fur et à mesure. Avec une aiguille, attacher un fil résistant sur une extrémité de la boucle. Égaliser la couture.  
 6. Faire passer l'aiguille d'abord le chas, à travers la pliure, en retournant la boucle à l'endroit.  
 7. Appliquer de la vapeur sur la boucle et étirer jusqu'à 3 mm de largeur. Couper la boucle en 21 morceaux de 7 cm de longueur. Plier les boucles en deux. Épingler trois boucles sur les petits cercles à l'endroit de la bande devant DROIT, ayant les bords non finis au même niveau. Bâtir le long de la ligne de couture. (Les boucles restantes seront utilisées plus tard.)  
 8. Rentrer au fer 1.3 cm du bord à encoche de la parementure bande devant. Endroit contre endroit et ayant les bords non finis au même niveau, épingler la parementure bande devant sur la bande devant, en faisant coïncider les grands cercles. Piquer le bord du devant.  
 9. **SOUS-PIQUER** la parementure. Retourner la parementure vers l'intérieur ; presser, en pressant les boucles vers l'extérieur sur l'endroit. Épingler la parementure par-dessus la couture, en plaçant les épingles sur l'endroit. Sur l'endroit, piquer dans le sillon de la couture, en prenant le bord pressé de la parementure sur l'envers.

10. Faire une **PIQÛRE DE SOUTIEN** sur le bord de l'encolure de l'EMPIÈCEMENT DEVANT (5). Épingler l'empiècement devant sur le corsage devant, en faisant coïncider les grands cercles et les encoches, en tirant sur le fil de fronces. Piquer.

11. **FRONCER** les bords supérieur et inférieur du CORSAGE DOS (2) entre les encoches.

12. Faire une **PIQÛRE DE SOUTIEN** sur le bord de l'encolure des pièces de l'EMPIÈCEMENT DOS (6). Épingler l'empiècement dos sur le corsage dos, en faisant coïncider les encoches, en tirant sur le fil de fronces. Piquer.

Piquer l'empiècement devant et l'empiècement dos sur les bords de l'épaule.

13. Sur l'endroit, rouler vers le haut les pièces du corsage devant entre les rentrés de l'empiècement devant et dos. Rouler vers le haut le corsage dos de la même façon.

14. Piquer la parementure d'empiècement devant et la parementure d'empiècement dos sur les bords de l'épaule. Endroit contre endroit et ayant les bords non finis au même niveau, épingler la parementure d'empiècement sur l'empiècement (par-dessus la partie enroulée du corsage), en faisant coïncider les coutures et les encoches. Piquer, en laissant ouverts les bords de l'encolure, du dos et de l'emmanchure. Égaliser les coutures.

15. Retourner l'empiècement à l'endroit ; presser, en pressant vers l'extérieur le corsage devant et dos. Bâtir les bords de l'emmanchure et de l'encolure sur la parementure.

16. Piquer le corsage devant et le corsage dos sur les bords du côté.

### COL

17. Rentrer au fer 1.3 cm sur le long bord sans encoche du COL (7) ; couper à 6 mm. Plier le col sur la ligne de pliure, endroit contre endroit. Piquer les bords du devant. Égaliser la couture.

18. Retourner le col ; presser.

Cranter le bord de l'encolure de l'empiècement vers la piqûre de soutien le long des courbes. Sur l'endroit, épingler le col sur le bord de l'encolure, en faisant coïncider les grands cercles et les encoches, en plaçant les petits cercles sur les coutures d'épaule. Bâtir. Piquer, en veillant à ne pas prendre le bord pressé du col. Égaliser la couture ; cranter les courbes.

19. Presser la couture vers le col, en pressant le col vers l'extérieur. Sur l'envers, épingler le bord pressé du col (parementure) par-dessus la couture, en plaçant les épingles sur l'endroit. Sur l'endroit, piquer dans le sillon de la couture, en prenant le bord pressé de la parementure sur l'envers.

### CORSELET

20. Bâtir deux boucles sur les petits cercles sur du bord devant DROIT du CORSELET DEVANT (8), comme décrit pour la bande devant. Piquer le corselet devant et le CORSELET DOS (9) sur les bords du côté.

21. Épingler les boucles du corsage à l'opposé du bord du devant. Endroit contre endroit et ayant les bords non finis au même niveau, épingler le bord supérieur du corselet sur le bord inférieur du corsage, en faisant coïncider les coutures et les encoches, en tirant sur le fil de fronces pour ajuster. [Le corselet devant s'étend 1.5 cm au-delà du bord devant du corsage]. Bâtir.

22. Piquer la parementure corselet devant et la parementure corselet dos sur les bords du côté. Rentrer au fer 1.3 cm sur le bord inférieur de la parementure de corselet. Couper à 6 mm. Sur l'envers, épingler le bord supérieur de la parementure de corselet sur le corsage, en faisant coïncider les encoches. Piquer le bord du devant et supérieur. Égaliser la couture et biaiser les coins.

23. Retourner le corselet et la parementure ; presser, en pressant la parementure vers l'extérieur.

### JUPE

24. Bâtir douze boucles sur la JUPE DEVANT droit (10) comme décrit pour la bande devant. **FRONCER** le bord supérieur de la jupe devant entre les encoches.

25. **FINIR** le bord sans encoche de la PAREMENTURE JUPE DEVANT (11). Épingler la parementure jupe devant sur le bord du devant de la jupe, endroit contre endroit, en faisant coïncider les encoches. Piquer. Égaliser la couture.

26. **SOUS-PIQUER** la parementure. Retourner la parementure vers l'intérieur ; presser.

27. **FRONCER** le bord supérieur de la JUPE DOS (12) entre les encoches.

28. Poser les poches sur les bords du côté de la jupe devant et jupe dos, comme suit :

Endroit contre endroit, épingler la POCHE (13) sur la jupe, en faisant coïncider les grands cercles, ayant les bords non finis au même niveau. Piquer en couture de 1 cm.

29. **SOUS-PIQUER** la poche devant. Presser les coutures vers les poches, en pressant les poches vers l'extérieur.

30. Épingler le devant et le dos sur les coutures latérales, en faisant coïncider les grands cercles.

Piquer les coutures latérales, en laissant une ouverture entre les grands cercles.

Piquer les bords de la poche ensemble de la couture latérale jusqu'au bord supérieur.

31. Cranter le rentré de la jupe dos au-dessous de la poche. Ouvrir la couture au fer au-dessous du cran. Presser la poche vers le devant.

32. En maintenant le corselet et la parementure devant à l'opposé du rentré, épingler le bord inférieur du corselet sur le bord supérieur de la jupe, en faisant coïncider les coutures et les encoches, en tirant sur le fil de fronces pour ajuster. Piquer, en arrêtant la piqûre à la poche du côté.

33. Presser la couture vers le corselet. Bâtir le bord supérieur de la parementure devant et la poche jusqu'au rentré.

34. Épingler le bord pressé de la parementure de corselet par-dessus la couture, en plaçant les épingles sur l'endroit. Sur l'endroit, piquer dans le sillon de la couture, en prenant le bord pressé de la parementure sur l'envers.

### FERMETURE À GLISSIÈRE

La fermeture à glissière est plus longue que l'ouverture de la fermeture et elle sera ajustée une fois posée.

**NOTE** : Piquer la fermeture à glissière en utilisant un pied à fermeture à glissière invisible.

35. Ouvrir la fermeture et presser le ruban à froid. Sur l'endroit, épingler le côté droit de la fermeture vers le bas sur le côté droit de l'ouverture de la fermeture. Ayez la spirale le long de la ligne de couture, le ruban à l'intérieur du rentré et l'arrêt supérieur à 3 mm au-dessous du bord supérieur, comme illustré. Bâtir à la main au centre du ruban. Placer le pied à fermeture en haut de la fermeture avec la rainure droite du pied par-dessus la spirale. Piquer sur le ruban jusqu'à l'encoche. Piquer au point arrière pour renforcer.

36. Épingler de la même façon l'autre moitié de la fermeture sur le côté gauche de l'ouverture de la fermeture. S'assurer que les bords supérieur et inférieur du vêtement soient au même niveau. Bâtir à la main le long du centre du ruban. Placer le pied à fermeture en haut de la fermeture avec la rainure gauche par-dessus la spirale. Piquer sur le ruban jusqu'à l'encoche. Piquer au point arrière pour renforcer.

37. Fermer la fermeture et vérifier qu'elle ne soit pas visible de l'endroit. Tirer les extrémités libres du ruban de la fermeture à l'opposé du rentré. Épingler la couture restante du milieu dos ensemble au-dessous de la fermeture. Placer le pied à fermeture vers la gauche de sorte que l'aiguille descende à travers l'encoche extérieure du pied. Commencer à piquer la couture à 6 mm au-dessus du point le plus bas et légèrement vers la gauche. Piquer la couture sur environ 7.5 cm. Piquer le reste de la couture en utilisant un pied-de-biche régulier.

38. La fermeture est plus longue que l'ouverture. En utilisant un fil solide, coudre à la main quelques points à travers les extrémités des spirales au bas de l'ouverture. Découper l'extrémité inférieure du ruban à 1.5 cm des points à la main. Déplier chaque rentré au bas de la fermeture et piquer le ruban sur celui-là.

39. Envelopper les extrémités supérieures du ruban par-dessus le rentré et bâtir sur place, comme illustré.

### MANCHE A

40. **FRONCER** le bord supérieur de la MANCHE (14) entre les encoches. Piquer la couture de dessous de bras du bord de l'emmanchure jusqu'au grand cercle, en piquant au point arrière sur le cercle pour renforcer la couture.

41. Faire un **OURLET ÉTROIT** sur les bords de dessous de bras au-dessous du grand cercle, en piquant à en angle droit à 6 mm au-dessus de l'extrémité de l'ouverture. **FRONCER** le bord inférieur de la manche entre les bords de l'ouverture.

42. Bâtir deux boucles sur les petits cercles du POIGNET (15) comme décrit pour la bande devant.

43. Rentrer au fer 1.3 cm sur le long bord sans encoche du poignet. Couper à 6 mm. Plier le poignet sur la ligne de pliure endroit contre endroit. Piquer les extrémités. Égaliser la couture.

44. Retourner le poignet ; presser. En maintenant la parementure de poignet à l'opposé de la ligne de couture, endroit contre endroit et ayant les bords non finis au même niveau, épingler la manche sur le poignet en faisant coïncider les encoches et ayant les grands cercles sur les bords de l'ouverture, en tirant sur le fil de fronces pour ajuster. Bâtir. Piquer. Égaliser la couture.

45. Presser la couture vers le poignet ; en pressant le poignet vers l'extérieur. Sur l'envers, épingler le bord pressé de la parementure de poignet par-dessus la couture, en plaçant les épingles sur l'endroit. Sur l'endroit, piquer dans le sillon de la couture, en prenant le bord pressé de la parementure sur l'envers.

46. Retourner la manche à l'endroit. Tenir la robe à l'envers avec l'emmanchure vers vous. Endroit contre endroit, épingler la manche sur le bord de l'emmanchure avec le petit cercle du milieu sur la couture d'épaule, en faisant coïncider les coutures de dessous de bras, les encoches et les petits cercles restants. Tirer sur le fil de fronces pour ajuster.

Pour distribuer l'ampleur également, glisser le tissu le long des fils canette. Bâtir. Piquer, puis piquer à 3 mm de la première piqûre. Égaliser la couture au-dessous des encoches près de la piqûre. Ne presser que le rentré.

### MANCHE B

47. **FRONCER** le bord supérieur de la MANCHE (14) entre les encoches et le bord inférieur entre les petits cercles. Piquer la couture de dessous de bras.

48. Piquer les extrémités de la BANDE DE MANCHE (16). Rentrer au fer 1.3 cm sur le long bord sans encoche. Couper à 6 mm. Endroit contre endroit, épingler la bande sur le bord inférieur de la manche, en faisant coïncider les petits cercles et les coutures, en tirant sur le fil de fronces pour ajuster. Bâtir ; piquer. Égaliser la couture.

49. Presser la bande vers l'extérieur, en pressant la couture vers la bande. Retourner la bande (parementure) vers l'intérieur le long de la ligne de pliure. Sur l'envers, épingler le bord pressé de la bande par-dessus la couture, en plaçant les épingles sur l'endroit. Sur l'endroit, piquer dans le sillon de la couture, en prenant le bord pressé de la parementure sur l'envers.

50. Retourner la manche à l'endroit. Tenir la robe à l'envers avec l'emmanchure vers vous. Endroit contre endroit, épingler la manche sur le bord de l'emmanchure avec le petit cercle du milieu sur la couture d'épaule, en faisant coïncider les coutures de dessous de bras, les encoches et les petits cercles restants. Tirer sur le fil de fronces pour ajuster.

Pour distribuer l'ampleur également, glisser le tissu le long des fils canette. Bâtir. Piquer, puis piquer à 3 mm de la première piqûre. Égaliser la couture au-dessous des encoches près de la piqûre. Ne presser que le rentré.

### FINITION

51. Marquer la longueur. Marquer la profondeur de l'ourlet ; couper uniformément. Retourner la parementure devant vers l'extérieur. Piquer à travers la parementure le long de la marque d'ourlet. Couper la parementure près de la piqûre. Couper la jupe jusqu'à 1.5 cm du bord intérieur de la parementure.

52. Retourner la parementure vers l'intérieur ; presser, en relevant au fer l'ourlet le long de la marque. Rentrer au fer 6 mm sur le bord non fini. Bâtir l'ourlet sur place en commençant sur le bord de l'ouverture. Sur l'endroit, **SURPIQUER** l'ourlet le long du faufil. **SURPIQUER** les bords finis devant de la jupe.

53. Superposer le devant droit au devant gauche en faisant coïncider les milieux. Coudre les boutons sur le devant gauche sous les boucles.

54. **Pour le modèle A** : coudre les boutons sur le poignet sous les boucles.