

STOFFSCHNITTEILE

Bezeichnet Brustumfang, Taillenumfang, Hüftumfang und/oder Bizeps. Die Maße beziehen sich auf den Umfang des fertigen Kleidungsstücks (Körpermaß + Trageerleichterung + Design-Erleichterung). Passen Sie das Schnittmuster bei Bedarf an.

Die gezeigten Linien sind SCHNITTLINIEN, jedoch sind Nahtzugaben von 1.5 cm inbegriffen, sofern nicht anders angegeben. Siehe NÄHTIGE INFORMATIONEN für Nahtzugaben.

Suchen Sie das/die Layout(s) nach Kleidungsstück/Ansicht, Stoffbreite und Größe. Die Layouts zeigen die ungefähre Position der Schnittmustererteile; die Position kann je nach Schnittmustergröße leicht variieren.

Alle Layouts sind für Stoffe mit oder ohne Strichrichtung, sofern nicht anders angegeben. Für Stoffe mit Strichrichtung, Flor, Schattierung oder einseitigem Design verwenden Sie das Layout MIT STRICHRICHTUNG.

RECHTE MUSTERSEITE	LINKE MUSTERSEITE	RECHTE STOFFSEITE	LINKE STOFFSEITE
--------------------	-------------------	-------------------	------------------

G = GRÖSSE
AG = ALLE GRÖSSEN
* = MIT STRICHRICHTUNG
** = OHNE STRICHRICHTUNG
SELVAGE(S) WEBKANTE(N)
FOLD = STOFFBRUCH
SINGLE THINKNESS = EINFACHE DICKE
DOUBLE THINKNESS = DOPPELTE DICKE
CROSSWISE FOLD = QUERFALTE

Positionieren Sie den Stoff wie auf dem Layout angegeben. Wenn das Layout zeigt...

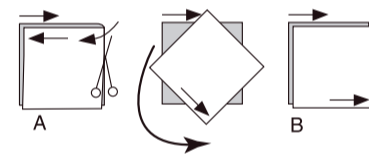
FADENLAUF: Legen Sie die Linie auf den geraden Fadenlauf des Stoffes und halten Sie sie parallel zur Webkante oder zum Falz. Beim Layout "mit Strichrichtung" sollten die Pfeile in dieselbe Richtung zeigen. (Bei Stoffen mit Pelzflor zeigen die Pfeile in Richtung des Flors).

EINFACHE DICKE: Legen Sie den Stoff mit der rechten Seite nach oben. (Bei Webpelzstoffen wird der Flor nach unten gelegt.)

DOPPELTE DICKE

MIT STOFFBRUCH: Legen Sie den Stoff mit der rechten Seite nach oben.

*** OHNE STOFFBRUCH:** Legen Sie den Stoff rechts auf rechts und falten Sie ihn kreuzweise. Schneiden Sie den Falz von Webkante zu Webkante ein (A). Halten Sie die rechten Seiten zusammen und drehen Sie die obere Lage vollständig um, so dass der Flor in dieselbe Richtung wie die untere Lage verläuft.



STOFFBRUCH: Legen Sie die angegebene Kante genau entlang der Falz des Stoffes. Schneiden Sie NIEMALS an dieser Linie. Wenn das Schnittmusterstück so dargestellt ist...

● Schneiden Sie zuerst die anderen Teile zu und lassen Sie dabei genügend Stoff für dieses Teil übrig (A). Falten Sie den Stoff und schneiden Sie das Stück wie gezeigt am Stoffbruch zu (B).



★ Schneiden Sie das Stück nur einmal zu. Schneiden Sie zuerst die anderen Teile zu, so dass genügend Stoff für dieses Teil vorhanden ist. Öffnen Sie den Stoff; schneiden Sie das Teil auf einer einzigen Lage zu.

Schneiden Sie alle Teile entlang der für die gewünschte Größe angegebenen Schnittlinie mit langen, gleichmäßigen Scherenstrichen aus, wobei die Kerben nach außen zeigen.

Übertragen Sie alle Markierungen und Konstruktionslinien, bevor Sie das Schnittmusterewebe entfernen. (Bei Pelzflor-Stoffen übertragen Sie die Markierungen auf die linke Seite).

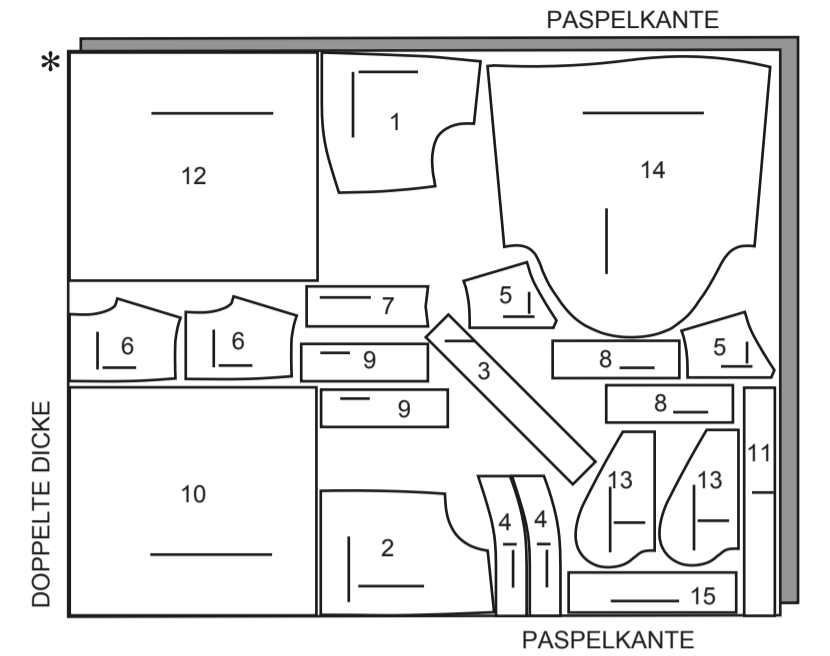
HINWEIS: Die gestrichelten Kästchen (a! b! c!) in den Layouts stellen die Teile dar, die nach den angegebenen Maßen zugeschnitten werden.

KLEID A

TEILE: 1 2 3 4 5 6 7 8 9 10 11 12 13 14 15

HINWEIS FÜR BORDÜRENBEDRUCKTE STOFFE: MÖGLICHERWEISE MÜSSEN SIE DIE POSITION DER GEWEBESTÜCKE ANPASSEN, UM DEN GEWÜNSCHTEN EFFEKT DES BORDÜRENMUSTERS AUF DEM KLEIDUNGSSTÜCK ZU ERZIELEN.

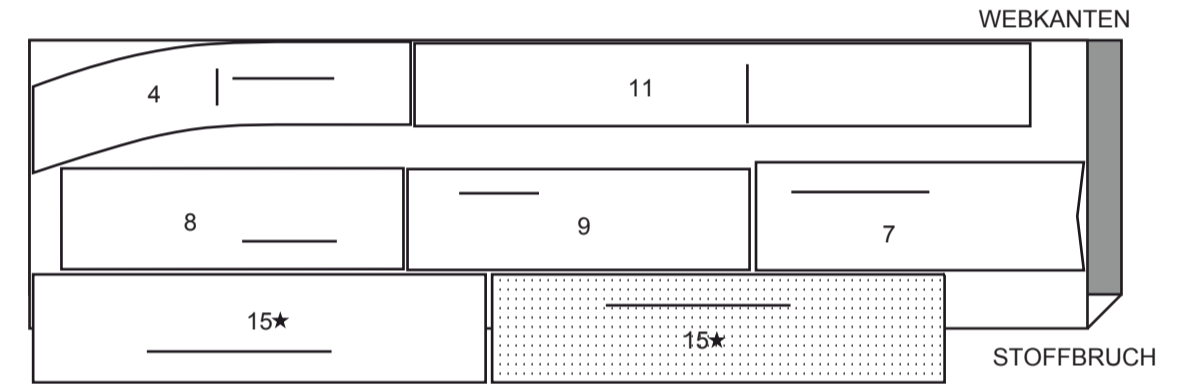
54" (137 cm) *
AG



EINLAGE A

TEILE: 4 7 8 9 11 15

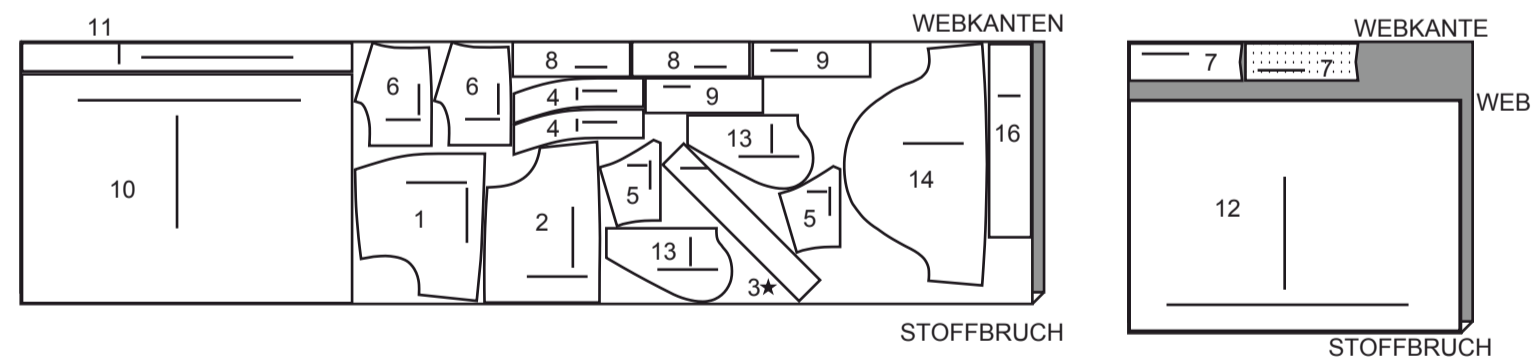
20" (51 cm)
AG



KLEID B

TEILE: 1 2 3 4 5 6 7 8 9 10 11 12 13 14 16

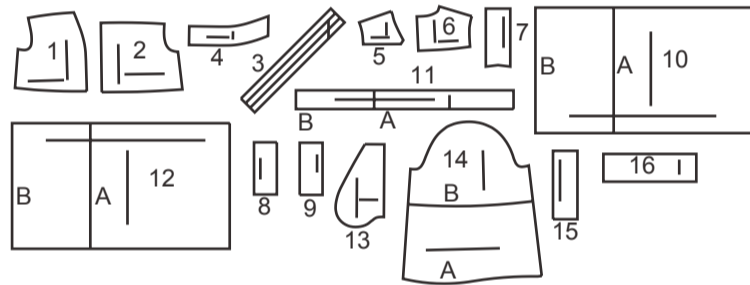
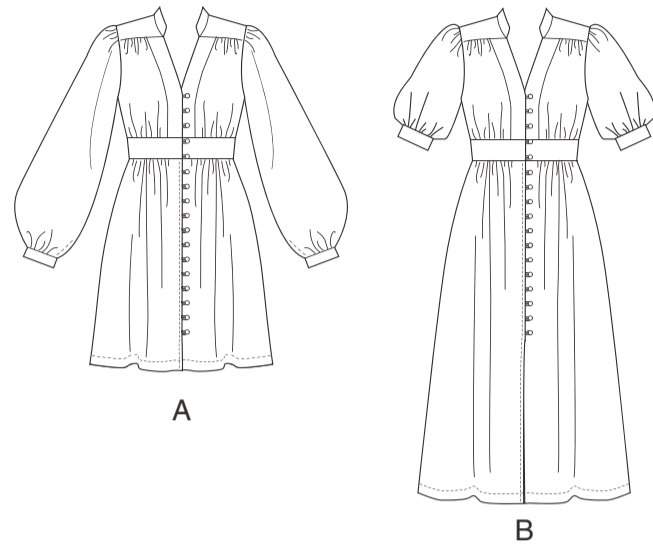
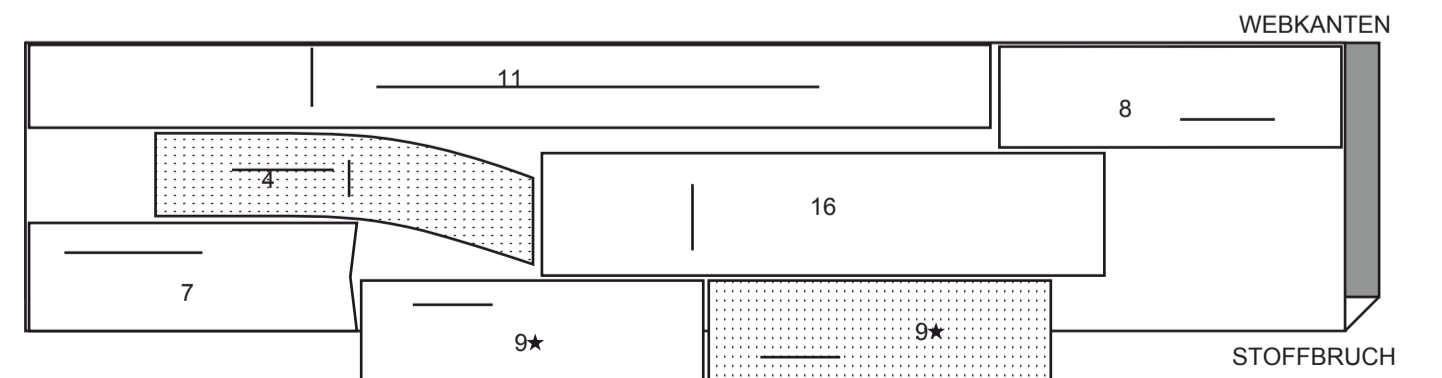
54" (137 cm) *
AG



EINLAGE B

TEILE: 4 7 8 9 11 16

20" (51CM)
AG



- 1 VORD. OBERTEIL - A,B
- 2 RÜCKW. OBERTEIL - A,B
- 3 SCHLAUFE - A,B
- 4 VORD. BAND - A,B
- 5 VORD. PASSE - A,B
- 6 RÜCKW. PASSE - A,B
- 7 KRAGEN - A,B
- 8 VORD. MIDRIFF - A,B
- 9 RÜCKW. MIDRIFF - A,B
- 10 ROCKVORDERTEIL - A,B
- 11 BESATZ DES ROCKVORDERTEILS - A,B
- 12 ROCKRÜCKENTEIL - A,B
- 13 TASCHE - A,B
- 14 ÄRMEL - A,B
- 15 MANSCHETTE - A
- 16 ÄRMELBAND - B

KÖRPERMASSE

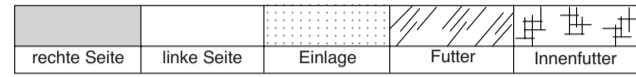
DAMEN

Größe	8	10	12	14	16	18	20	22	24	26
Oberweite(cm)	80	83	87	92	97	102	107	112	117	122
Taillenweite	61	64	67	71	76	81	87	94	97	104
Hüftweite	85	88	92	97	102	107	112	117	122	127
rückw. Taillenl.	40	40,5	41,5	42	42,5	43	44	44	45	46

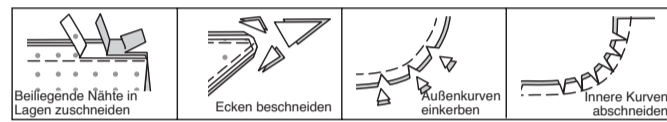
NÄHANGABEN

1.5 cm NAHTZUGABEN SIND INBEGRIFFEN, (sofern nicht anders angegeben).

GRAFIK



Bügeln Sie beim Nähen. Nähte flach bügeln, dann aufbügeln, sofern nicht anders angegeben. Schneiden Sie die Nahtzugaben ein, wo nötig, damit sie flach liegen.



GLOSSAR

Nähbegriffe, die in der Nähanleitung in **FETTDRUCK** erscheinen, werden im Folgenden erklärt.

EINREIHEN– Lockern Sie die Nadelspannung leicht. Nähen Sie mit der **RECHTEN** Seite nach oben 1.5 cm von der Schnittkante entfernt mit einem langen Stich. Nähen Sie innerhalb der Nahtzugabe noch einmal 6 mm von der ersten Naht entfernt.

VERSÄUBERN– Nähen Sie 6 mm von der Schnittkante entfernt und versäubern Sie mit einer der folgenden Methoden ab: (1) Mit Hilfe einer Zickzackschere ODER (92) mit Overlockstichen ODER (3) entlang der Steppnaht wenden und dicht an der Falte nähen ODER (4) mit Hilfe einer Overlock-Maschine.

EINLAGE– Stecken Sie die Einlage auf die **LINKE** Stoffseite. Bügeln Sie die Einlage gemäß den Anweisungen des Herstellers.

SCHMALER SAUM - Drücken Sie unter der Saumzugabe wie auf dem Stoffmuster angegeben. Um einen schmalen Saum zu bilden, stecken Sie die Schnittkante unter die Falte. Bügeln Sie. Nähen Sie den Saum fest.

FESTSTEPHEN– Nähen Sie 1.3 cm von der Schnittkante in Richtung der Pfeile. Diese Naht verbleibt dauerhaft, um ein Dehnen an gebogenen Kanten zu verhindern. (Wird nur in der ersten Abbildung gezeigt.)

ABSTEPHEN– Nähen Sie auf der Außenseite 6 mm von der Kante, der Naht oder der vorherigen Naht entfernt, wobei Sie den Nähfuß als Führung verwenden, oder nähen Sie wie in den Anleitungen gezeigt.

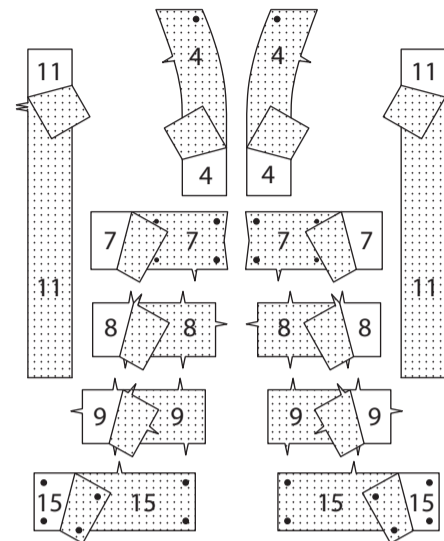
UNTERSTEPHEN– Bügeln Sie den Besatz und die Naht vom Kleidungsstück weg und nähen Sie durch den Besatz und die Nahtzugaben dicht an der Naht.

KLEID A, B

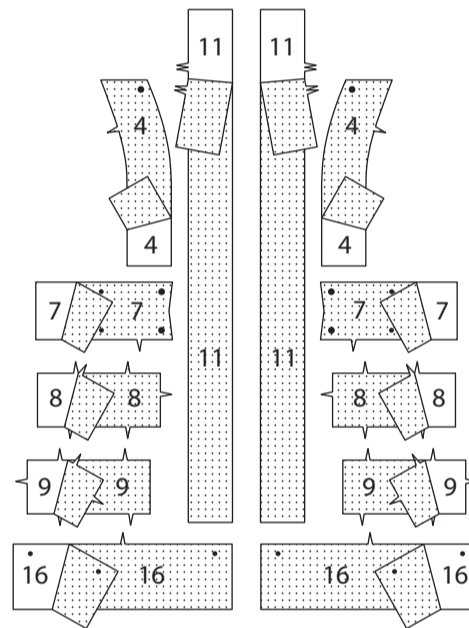
EINLAGE

Tragen Sie die **EINLAGE** auf das **VORD. BAND** (4), **KRAGEN** (7), **VORD. MIDRIFF** (8), **RÜCKW. MIDRIFF** (9), **ROCKVORDERTEIL** (11) und auf **MANSCHETTE** (15) für Modell A oder auf **ÄRMELBAND** (16) für Modell B auf.

MODELL A

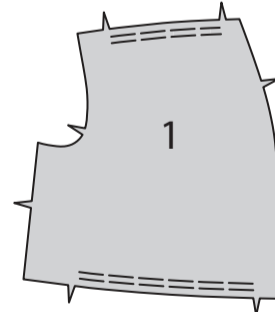


MODELL B

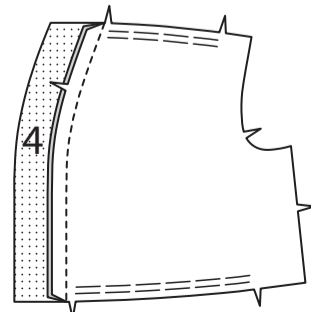


OBERTEIL

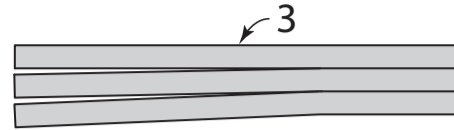
REIHEN Sie die Ober- und Unterkanten des **VORD. OBERTEILS** (1) zwischen den Kerben **EIN**.



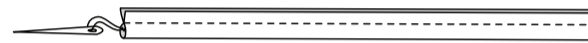
Stecken Sie das **VORD. BAND** (4) rechts auf rechts an das vord. Oberteil, wobei die Kerben übereinstimmen. Nähen Sie. Beschneiden Sie die Naht. Bügeln Sie das Band nach außen, bügeln Sie die Naht zum Band hin.



Schneiden Sie die **SCHLAUFE** (3) entlang der durchgezogenen Linien in drei Teile.



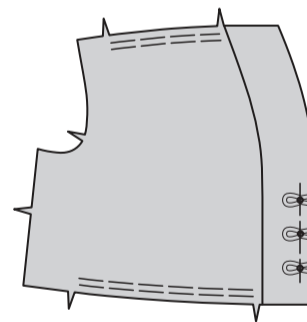
Falten Sie jedes Teilstück der Länge nach rechts auf rechts zur Hälfte. Nähen Sie knapp 6 mm von der Faltkante entfernt, wobei Sie die Schlaufe beim Nähen dehnen. Befestigen Sie mit einer Nadel einen starken Faden an einem Ende der Schlaufe. Beschneiden Sie die Naht.



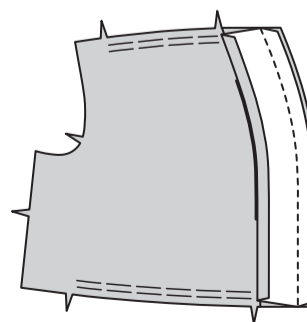
Ziehen Sie das Nadelöhr nach vorne, durch den Falz, und drehen Sie die Schlaufe auf die rechte Seite nach außen.



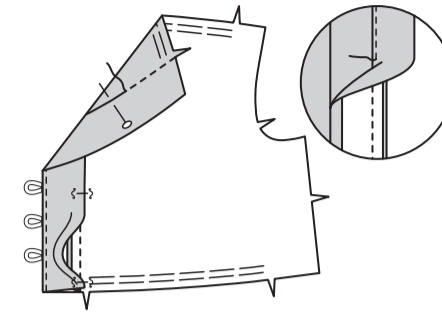
Dämpfen Sie die Schlaufe und dehnen Sie auf 3 mm Breite. Schneiden Sie die Schlaufe in einundzwanzig Abschnitte von 7 cm Länge. Falten Sie die Schlaufen in der Hälfte. Stecken Sie drei Schlaufen an der Außenseite des **RECHTEN** vorderen Bandes an kleinen Punkten, wobei die Schnittkanten bündig abschließen. Heften Sie entlang der Nahtlinie. (Die verbleibenden Schlaufen werden später verwendet.)



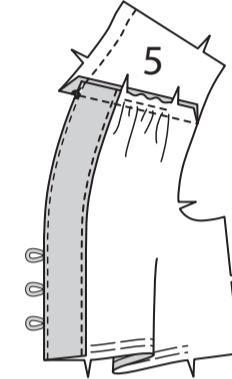
Bügeln Sie unter die eingekerbte Kante des Besatzes des vorderen Bandes, die 1.3 cm beträgt. Stecken Sie den Besatz des vorderen Bandes rechts auf rechts und mit gleichmäßigen Schnittkanten auf das vordere Band, so dass die großen Punkte übereinstimmen. Nähen Sie die vordere Kante.



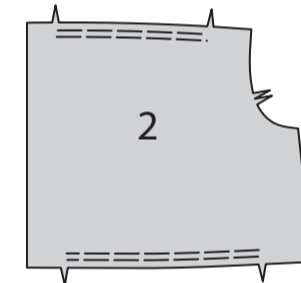
STEPHEN Sie den Besatz **UNTER**. Wenden Sie den Besatz auf die Innenseite; bügeln Sie ihn und drücken Sie die Schlaufen auf der rechten Seite heraus. Stecken Sie den Besatz über die Naht, wobei Sie die Stecknadeln auf der Außenseite platzieren. Nähen Sie auf der Aussenseite im Nahtgraben, fangen Sie dabei die gebügelte Kante des Besatzes auf der Innenseite ein.



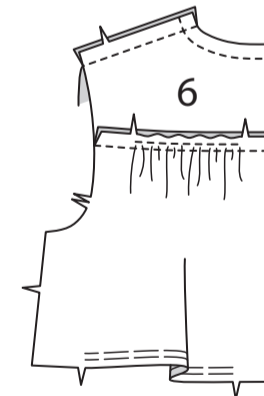
STEPHEN Sie die Halsausschnittkante der **VORD. PASSE** (5) **FEST**. Stecken Sie die vordere Passe auf das vordere Oberteil, wobei die großen Punkte und Kerben übereinstimmen und die Kräuselstiche nach oben gezogen werden. Nähen Sie.



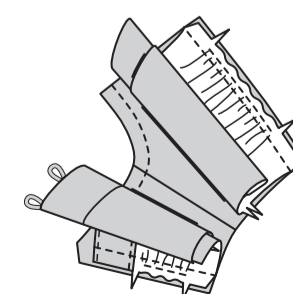
REIHEN Sie die Ober- und Unterkanten des **RÜCKW. OBERTEILS** (2) zwischen den Kerben **EIN**.



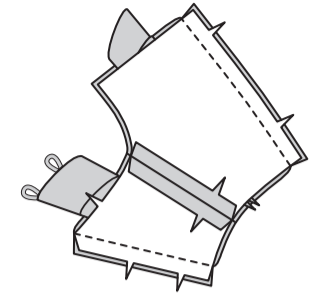
STEPHEN Sie die Halsausschnittkante der **RÜCKW. PASSE** (6) **FEST**. Stecken Sie die rückw. Passe auf das rückw. Oberteil, wobei die Kerben übereinstimmen und die Kräuselstiche nach oben gezogen werden. Nähen Sie. Nähen Sie die vordere Passe und rückw. Passe an den Schulterkanten.



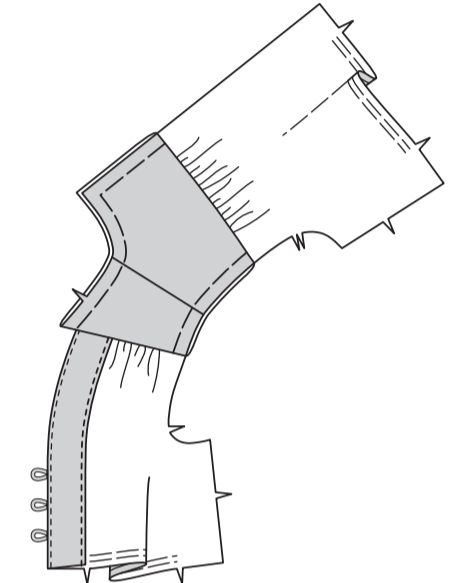
Auf der Außenseite rollen Sie die Vorderteile des Mieders zwischen den Nahtzugaben der vord. und rückw. Passe ein. Rollen Sie das rückw. Oberteil auf die gleiche Weise auf.



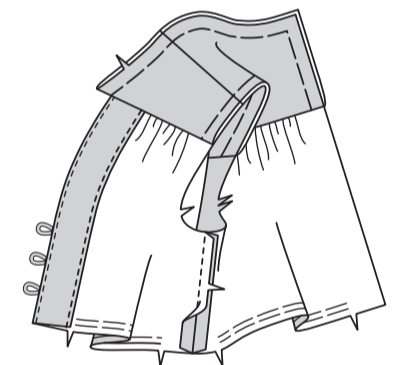
Nähen Sie den Besatz der vord. Passe an den Besatz der rückw. Passe an den Schulterkanten. Stecken Sie rechts auf rechts, die Schnittkanten sind gerade, den Passenbesatz auf die Passe (über die Oberteilrollen), wobei die Nähte und Kerben übereinstimmen. Nähen Sie, lassen Sie dabei Hals-, Rücken- und Armausschnittkanten offen. Beschneiden Sie die Nähte.



Wenden Sie die Passe auf die rechte Seite; bügeln Sie, bügeln Sie das vord. und rückw. Oberteil aus. Heften Sie die Armloch- und Halsausschnittkanten an den Besatz.

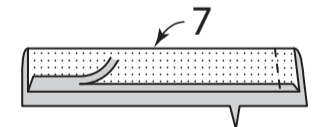


Nähen Sie das vordere Oberteil an den Seitenkanten auf das rückw. Oberteil.



KRAGEN

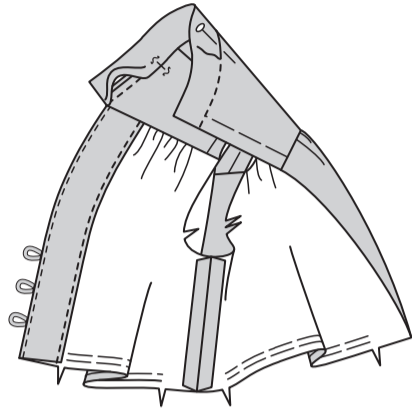
Bügeln Sie unter 1.3 cm an der langen, nicht eingekerbten Kante des **KRAGENS** (7); schneiden Sie auf 6 mm zu. Falten Sie den Kragen entlang der Falzlinie, rechts auf rechts. Nähen Sie die vorderen Kanten. Beschneiden Sie die Naht.



Wenden Sie den Kragen; bügeln Sie. Schneiden Sie die Halsausschnittkante der Passe entlang der Kurven bis zur Steppnaht ein. Auf der Außenseite den Kragen an der Halskante feststecken, dabei die großen Punkte und Kerben aufeinander abstimmen und die kleinen Punkte an den Schulternähten platzieren. Heften. Nähen Sie, achten Sie dabei darauf, dass Sie sich nicht in der gebügelten Kragenkante verfangen. Beschneiden Sie die Naht; schneiden Sie die Kurven ein.



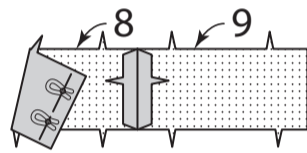
Bügeln Sie die Naht zum Kragen hin und drücken Sie den Kragen nach außen. Auf der Innenseite die gebügelte Kragenkante (Besatz) über die Naht stecken, die Stecknadeln auf der Außenseite platzieren. Nähen Sie auf der Aussen-seite im Nahtgraben, fangen Sie dabei die gebügelte Kante des Besatzes auf der Innenseite ein.



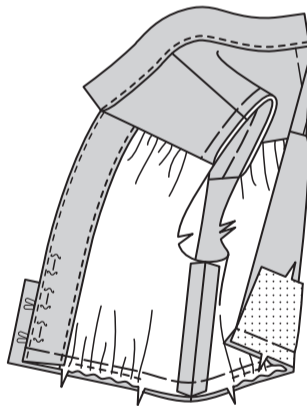
MIDRIFF

Heften Sie zwei Schlaufen an die RECHTE Vorderkante der VORD. MIDRIFF (8) an kleinen Punkten. Auf die gleiche Weise wie das vordere Band.

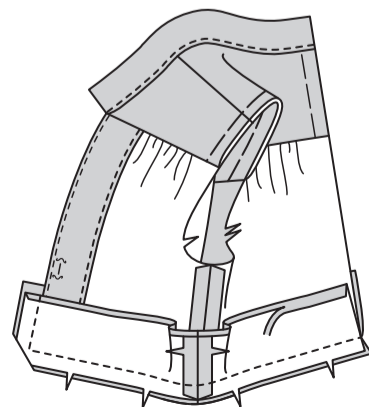
Nähen Sie die vord. Midriff an den Seitenkanten an die RÜCKW. MIDRIFF (9).



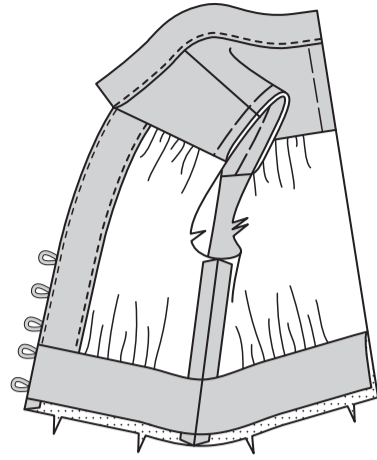
Stecken Sie die Schlaufen des Oberteils von der Vorderkante weg. Stecken Sie die obere Kante der Midriff rechts auf rechts auf die untere Kante des Oberteils, wobei die Nähte und Kerben übereinstimmen und die Kräuselnähte nach oben gezogen werden. [Die vordere Midriff steht 1.5 cm über die Vorderkante des Oberteils über]. Heften.



Nähen Sie den Besatz der vorderen Midriff an den Seit-entkanten an den Besatz der rückw. Midriff. Bügeln Sie unter 1.3 cm an der kante des Midriffbesatzes. Beschneiden Sie auf 6 mm. Stecken Sie auf der Innenseite die Oberkante des Midriffbesatzes an das Oberteil, wobei die Kerben übereinstimmen. Nähen Sie das Vorderteil und die Oberkante. Beschneiden Sie die Naht und die Ecken.



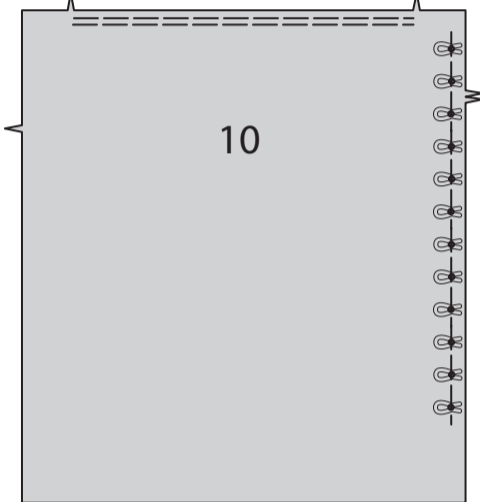
Wenden Sie die Midriff und den Besatz; bügeln Sie, bügeln Sie den Besatz nach außen.



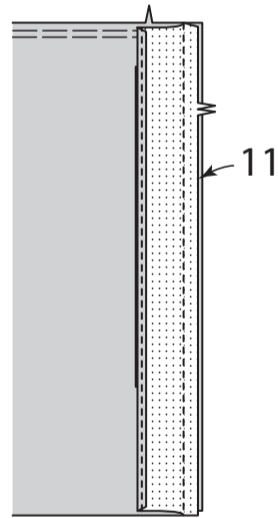
ROCK

Heften Sie zwölf Schlaufen auf das rechte ROCK-VORDERTEIL (10) auf die gleiche Weise wie das vordere Band.

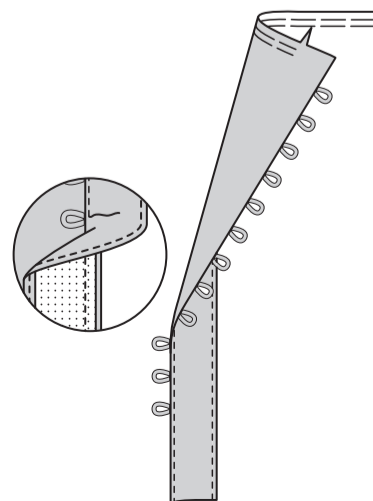
REIHEN Sie die obere Kante des Rockvorderteils zwischen den Kerben EIN.



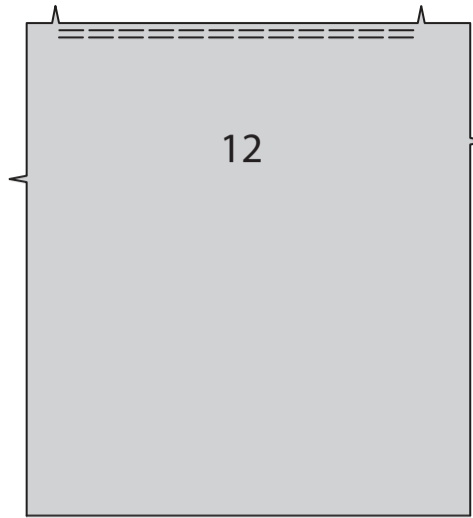
VERSÄUBERN Sie die nicht eingekerbte Kante des BESATZES DES ROCKVORDERTEILS (11). Stecken Sie den Besatz des Rockvorderteils rechts auf rechts an die Vorderkante des Rocks, wobei die Kerben übereinstimmen. Nähen Sie. Beschneiden Sie die Naht.



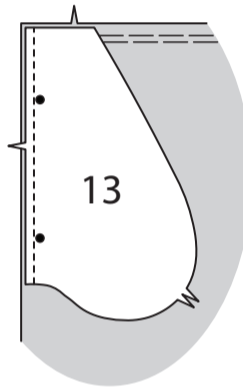
STEPHEN Sie den Besatz **UNTER**. Wenden Sie den Besatz nach innen; bügeln Sie.



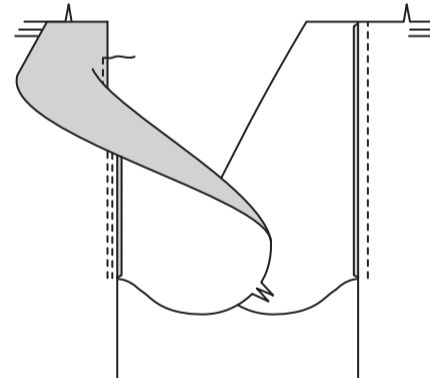
REIHEN Sie die Oberkante des ROCKRÜCKENTEILS (12) zwischen den Kerben EIN.



Bringen Sie die Taschen wie folgt an den Seitenkanten des Rockvorder- und -rückenteils an: Stecken Sie die TASCHE (13) rechts auf rechts auf den Rock, wobei die großen Punkte übereinstimmen und die Schnittkanten gerade sind. Nähen Sie eine 1 cm lange Naht.

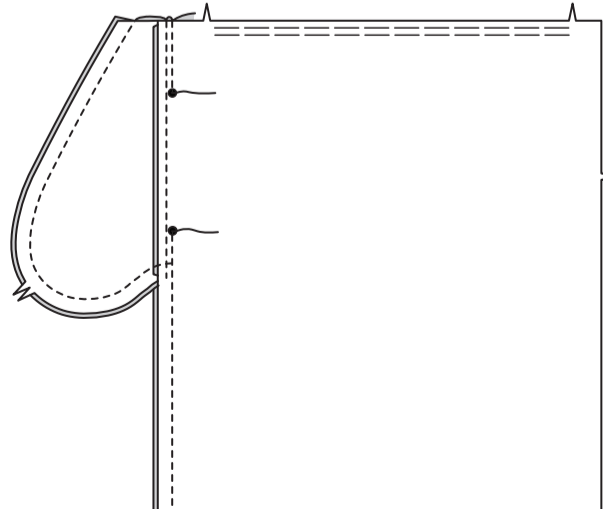


STEPHEN Sie die vordere Tasche **UNTER**. Bügeln Sie die Nähte zu den Taschen hin und bügeln Sie die Taschen nach außen.

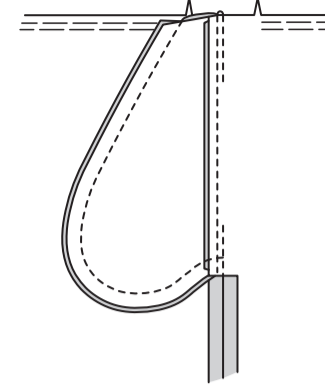


Stecken Sie das Vorderteil an den Seitennähten auf das Rückenteil, wobei die großen Punkte übereinstimmen. Nähen Sie die Seitennähte, lassen Sie dabei eine Öffnung zwischen den großen Punkten.

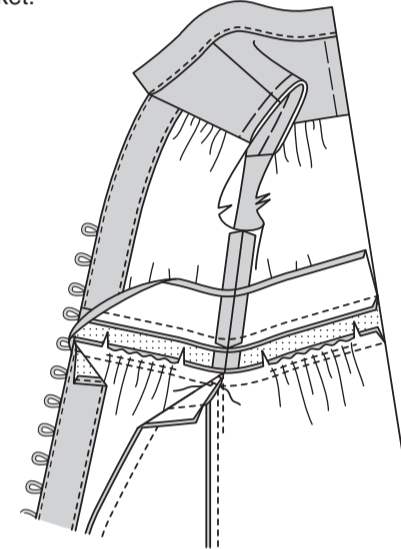
Nähen Sie die Taschenkanten von der Seitennaht bis zur Oberkante zusammen.



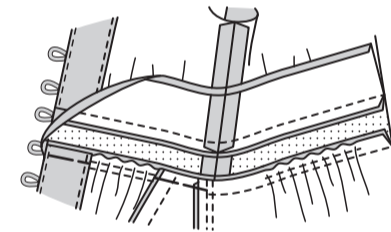
Schneiden Sie die Nahtzugabe des Rockrückenteils unterhalb der Tasche ein. Bügeln Sie die Naht unterhalb der Kerbe auseinander. Bügeln Sie die Tasche zum Vorderteil.



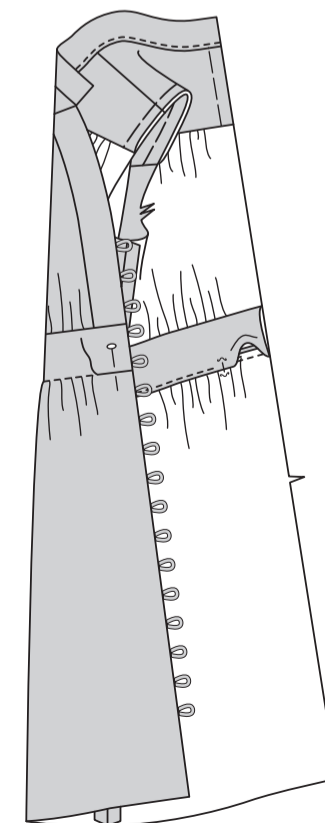
Stecken Sie die untere Kante der Midriff und das Vorderteil von der Nahtzugabe weg auf die obere Kante des Rocks, so dass die Nähte und Kerben übereinstimmen, und ziehen Sie die Raffstiche nach oben, damit sie passen. Kräuselnähte nach oben gezogen werden. Stich, breaking stitching at side seam pocket.



Bügeln Sie die Naht zur Midriff. Heften Sie die Oberkante des vorderen Besatzes und der Tasche auf die Nahtzugabe.



Stecken Sie die gebügelte Kante des Mittelteils über die Naht, wobei die Stecknadeln auf der Außenseite liegen. Nähen Sie auf der Außenseite im Nahtgraben, fangen Sie dabei die gebügelte Kante des Besatzes auf der Innenseite ein.



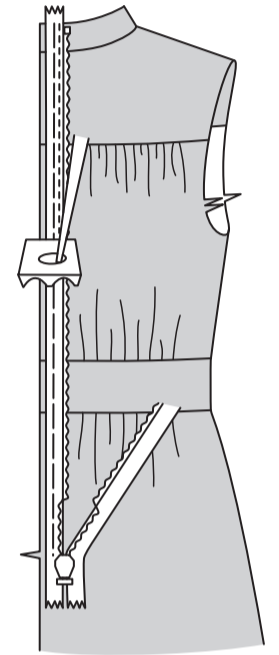
REISSVERSCHLUSS

Der Reißverschluss ist länger als die Reißverschlussöffnung und wird nach dem Einsetzen des Reißverschlusses angepasst.

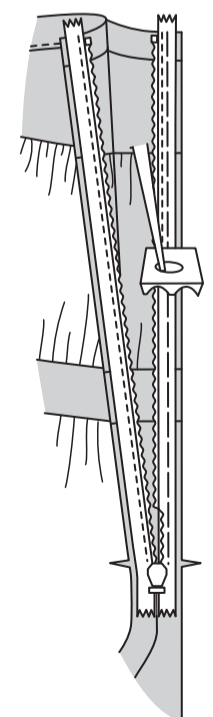
HINWEIS: Nähen Sie den unsichtbaren Reißverschluss mit einem unsichtbaren Reißverschlussfuß.

Öffnen Sie den Reißverschluss und bügeln Sie das Band mit einem kühlen Bügeleisen.

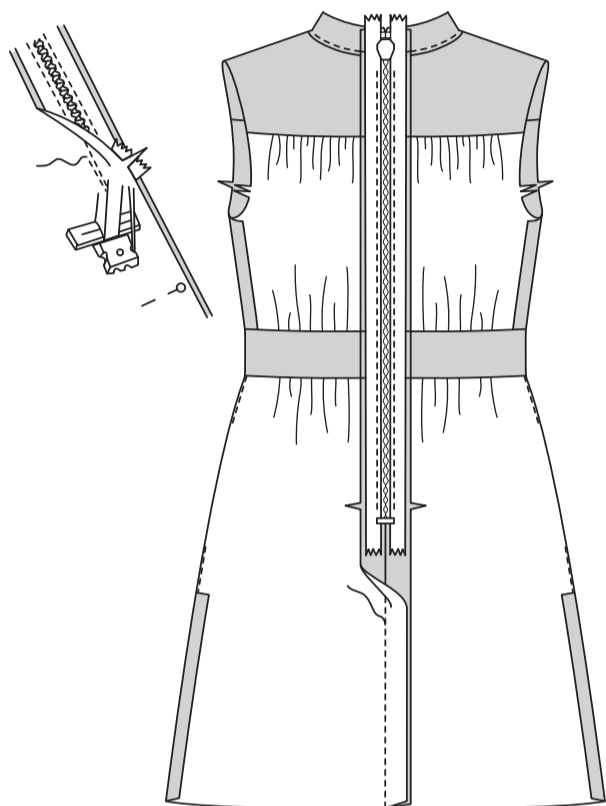
Stecken Sie auf der AUSSENSEITE die RECHTE Seite des Reißverschlusses mit der Vorderseite nach unten auf die RECHTE Seite der Reißverschlussöffnung. Legen Sie die Spule entlang der Nahtlinie an, das Band innerhalb der Nahtzugabe und den oberen Anschlag 3 mm unterhalb der Oberkante, wie gezeigt. Heften Sie mit der Hand entlang der Mitte des Bandes. Positionieren Sie den Reißverschlussfuß am oberen Ende des Reißverschlusses mit der rechten Nut des Fußes über der Spule. Nähen Sie entlang des Bandes bis zur Kerbe. Steppen Sie mit Rückstichen zur Verstärkung.



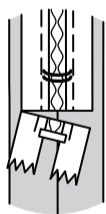
Stecken Sie die verbleibende Hälfte des Reißverschlusses auf der linken Seite der Reißverschlussöffnung auf die gleiche Weise fest. Achten Sie darauf, dass die oberen und unteren Kanten des Kleidungsstücks gleichmäßig sind. Heften Sie mit der Hand entlang der Mitte des Bandes. Positionieren Sie den Reißverschlussfuß am oberen Ende des Reißverschlusses mit der linken Rille über der Spule. Nähen Sie entlang des Bandes bis zur Kerbe. Steppen Sie mit Rückstichen zur Verstärkung.



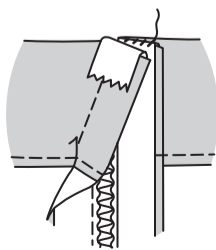
Schließen Sie den Reißverschluss und prüfen Sie, ob er von außen unsichtbar ist. Ziehen Sie die freien Enden des Reißverschlussbandes von der Nahtzugabe weg. Stecken Sie die verbleibende hintere Mittelnaht unterhalb des Reißverschlusses zusammen. Positionieren Sie den Reißverschlussfuß ganz nach links, sodass die Nadel durch die äußere Kerbe des Fußes geht. Beginnen Sie mit dem Nähen der Naht 6 mm oberhalb des untersten Stiches und leicht nach links. Nähen Sie die Naht etwa 7.5 cm lang. Nähen Sie den Rest der Naht mit Ihrem normalen Nähfuß.



Der Reißverschluss ist länger als die Öffnung. Verwenden Sie einen starken Faden und nähen Sie mit der Hand ein paar kleine Stiche über die Enden der Spulen am Ende der Öffnung. Schneiden Sie das untere Ende des Reißverschlussbandes bis auf 1.5 cm an die Handstiche heran ab. Öffnen Sie jede Nahtzugabe am Ende des Reißverschlusses und nähen Sie das Band an die Nahtzugabe.

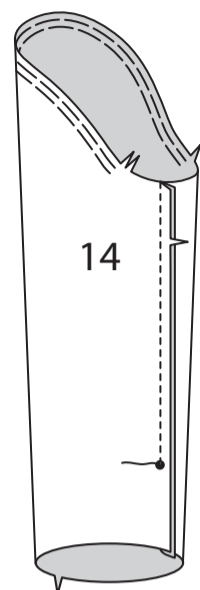


Wickeln Sie die oberen Enden des Bandes über die Nahtzugabe und heften Sie es fest, wie gezeigt.

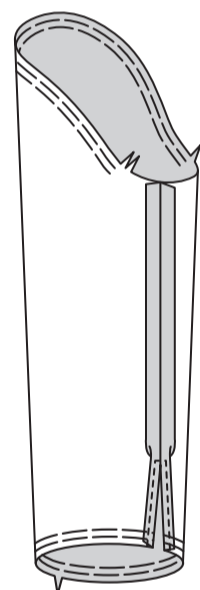


ÄRMEL A

REIHEN Sie die obere Kante des ÄRMELS (14) zwischen den Kerben **EIN**. Achselnaht von der Armlochkante bis zum großen Punkt steppen, dabei am Punkt mit Rückstichen steppen, um die Naht zu verstärken.



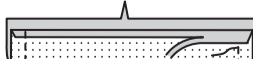
Nähen Sie einen **SCHMALEN SAUM** auf die Unterarmkanten unterhalb des großen Punktes, wobei Sie die Naht 6 mm über dem Öffnungsende abschließen. **REIHEN** Sie die Unterkante des Ärmels zwischen den Öffnungskanten **EIN**.



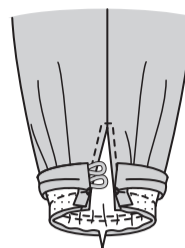
Heften Sie zwei Schlaufen an **MANSCHETTE** (15) an den kleinen Punkten auf die gleiche Weise wie das vordere Band.



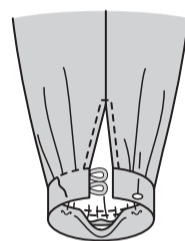
Bügeln Sie unter 1.3 cm an der langen ungekerbten Kante der Manschette. Beschneiden Sie auf 6 mm. Falten Sie die Manschette entlang der Falllinie rechts auf rechts. Nähen Sie die Enden. Beschneiden Sie die Naht.



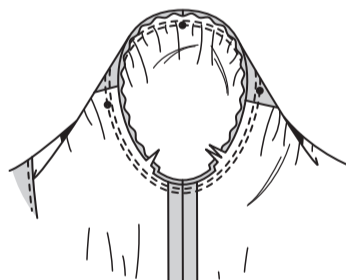
Wenden Sie die Maschette; bügeln Sie. Halten Sie die Manschette von der Nahtlinie abgewandt, stecken Sie es rechts auf rechts an die Manschette, so dass die Kerben übereinstimmen und große Punkte an den Öffnungskanten vorhanden sind, ziehen Sie die Kräuselnähte nach oben, damit sie passen. Heften Sie; nähen Sie. Beschneiden Sie die Naht.



Bügeln Sie die Naht in Richtung Manschette; bügeln Sie die Manschette aus. Auf der Innenseite die gebügelte Kante der Manschette über die Naht stecken, die Stecknadeln auf der Außenseite platzieren. Nähen Sie auf der Aussenseite im Nahtgraben, fangen Sie dabei die gebügelte Kante des Besatzes auf der Innenseite ein.

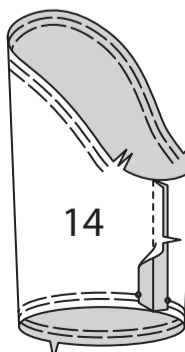


Drehen Sie den Ärmel rechts außen. Halten Sie das Kleid mit der linken Seite nach außen und dem Armausschnitt zu Ihnen hin. Stecken Sie den Ärmel mit dem mittleren kleinen Punkt an der Schulternaht rechts auf rechts an die Armlochkante, passend zu den Unterarmnähten, Kerben und den restlichen kleinen Punkten. Ziehen Sie die Kräuselnähte nach oben, um sie anzupassen. Um die Fülle gleichmäßig zu verteilen, schieben Sie den Stoff entlang der Unterfäden. Heften. Nähen Sie. Nähen Sie erneut 3 mm von der ersten Naht entfernt. Beschneiden Sie die Naht unterhalb der Kerben dicht an der Naht. Bügeln Sie nur die Nahtzugabe.

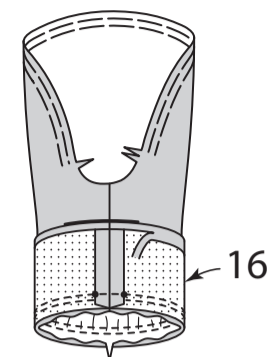


ÄRMEL B

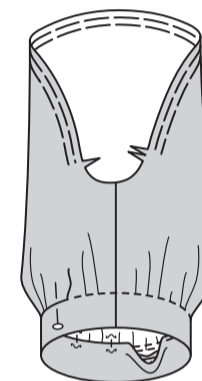
REIHEN Sie die Oberkante des ÄRMELS (14) zwischen den Kerben und die Unterkante zwischen den kleinen Punkten **EIN**. Nähen Sie die Unterarmnaht.



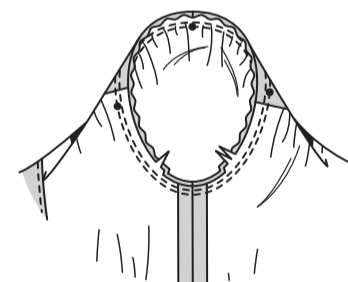
Nähen Sie die Enden des ÄRMELBANDES (16). Bügeln Sie unter 1.3 cm an der langen ungekerbten Kante. Beschneiden Sie auf 6 mm. Stecken Sie das Band rechts auf rechts an die untere Kante des Ärmels, wobei die kleinen Punkte und Nähte übereinstimmen, und ziehen Sie die Kräuselstiche nach oben, damit sie passen. Heften Sie; nähen Sie. Beschneiden Sie die Naht.



Bügeln Sie das Band nach außen, bügeln Sie die Naht zum Band hin. Wenden Sie das Band (Besatz) entlang der Falllinie nach innen. Auf der Innenseite die gebügelte Kante des Bandes über die Naht stecken, dabei die Stecknadeln auf der Außenseite platzieren. Nähen Sie auf der Aussenseite im Nahtgraben, fangen Sie dabei die gebügelte Kante des Besatzes auf der Innenseite ein.

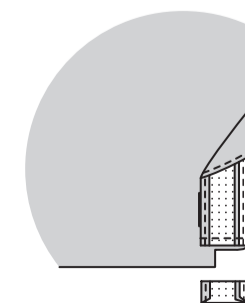


Drehen Sie den Ärmel rechts außen. Halten Sie das Kleid mit der linken Seite nach außen und dem Armausschnitt zu Ihnen hin. Stecken Sie den Ärmel mit dem mittleren kleinen Punkt an der Schulternaht rechts auf rechts an die Armlochkante, passend zu den Unterarmnähten, Kerben und den restlichen kleinen Punkten. Ziehen Sie die Kräuselnähte nach oben, um sie anzupassen. Um die Fülle gleichmäßig zu verteilen, schieben Sie den Stoff entlang der Unterfäden. Heften. Nähen Sie. Nähen Sie erneut 3 mm von der ersten Naht entfernt. Beschneiden Sie die Naht unterhalb der Kerben dicht an der Naht. Bügeln Sie nur die Nahtzugabe.

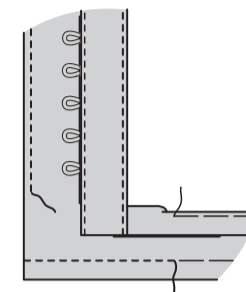


ABSCHLUSS

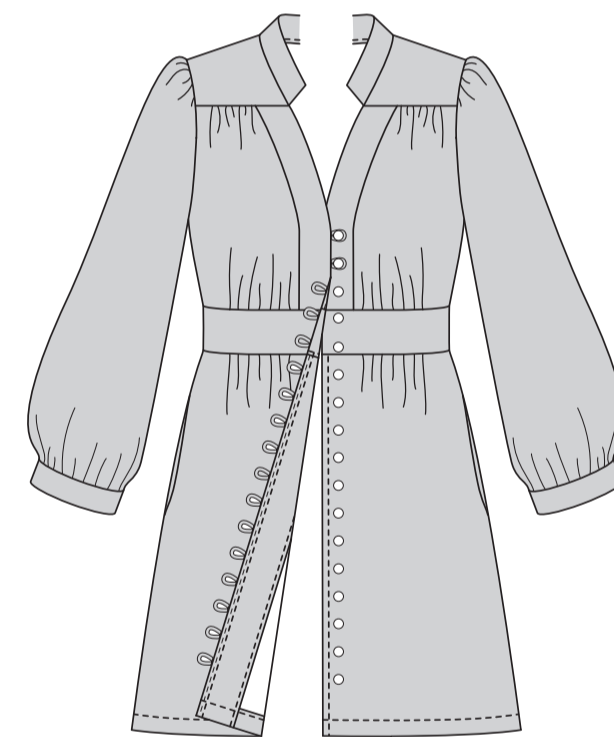
Markieren Sie die Länge. Markieren Sie die Tiefe des Saums; beschneiden Sie gleichmäßig. Wenden Sie den vord. Besatz nach außen. Nähen Sie entlang der Saummarkierung über den Besatz. Beschneiden Sie den Besatz dicht an der Naht. Beschneiden Sie den Rock bis auf 1.5 cm an der Innenseite des Besatzes.



Wenden Sie den Besatz nach innen und bügeln Sie den Saum entlang der Markierung nach oben. Bügeln Sie unter 6 mm an der Schnittkante. Heften Sie den Saum beginnend an der Öffnungskante fest. Auf der Außenseite den Saum wie geheftet **ABSTEPHEN**. **STEPPEN** Sie die fertigen Vorderkanten des Rocks **AB**.



Legen Sie das rechte Vorderteil über das linke Vorderteil, so dass die Mittelpunkte übereinstimmen. Nähen Sie die Knöpfe an das linke Vorderteil unter den Schlaufen.



Für Modell A: Nähen Sie die Knöpfe an die Ärmelmanschette unter den Schlaufen.

