

## FABRIC CUTTING LAYOUTS

⊕ Indicates Bustline, Waistline, Hipline and/or Biceps. Measurements refer to circumference of Finished Garment (Body Measurement + Wearing Ease + Design Ease). Adjust Pattern if necessary.

Lines shown are CUTTING LINES, however, 5/8" (1.5cm) SEAM ALLOWANCES ARE INCLUDED, unless otherwise indicated. See SEWING INFORMATION for seam allowance.

Find layout(s) by Garment/View, Fabric Width and Size. Layouts show approximate position of pattern pieces; position may vary slightly according to your pattern size.

All layouts are for with or without nap unless specified. For fabrics with nap, pile, shading or one-way design, use WITH NAP layout.

RIGHT SIDE OF PATTERN	WRONG SIDE OF PATTERN	RIGHT SIDE OF FABRIC	WRONG SIDE OF FABRIC
-----------------------	-----------------------	----------------------	----------------------

S/T = SIZE(S)/TAILLE(S)  
 \* = WITH NAP/AVEC SENS  
 S/L = SELVAGE(S)/LISIÈRE(S)  
 AS/TT = ALL SIZE(S)/TOUTES TAILLE(S)  
 \*\* = WITHOUT NAP/SANS SENS  
 F/P = FOLD/PLIURE  
 CF/PT = CROSSWISE FOLD/PLIURE TRAME

Position fabric as indicated on layout. If layout shows...

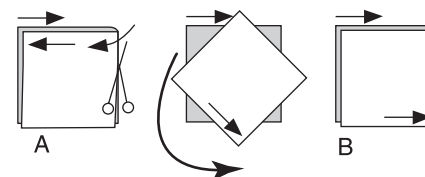
**GRAINLINE**—Place on straight grain of fabric, keeping line parallel to selvage or fold. ON "with nap" layout arrows should point in the same directions. (On Fur Pile fabrics, arrows point in direction of pile.)

**SINGLE THICKNESS**—Place fabric right side up. (For Fur Pile fabrics, place pile side down.)

### DOUBLE THICKNESS

WITH FOLD—Fold fabric right sides together.

\* WITHOUT FOLD—With right sides together, fold fabric CROSSWISE. Cut fold from selvage to selvage (A). Keeping right sides together, turn upper layer completely around so nap runs in the same direction as lower layer.



**FOLD**—Place edge indicated exactly along fold of fabric. NEVER cut on this line.

When pattern piece is shown like this...

• Cut other pieces first, allowing enough fabric to cut this piece (A). Fold fabric and cut piece on fold, as shown (B).

★ Cut piece only once. Cut other pieces first, allowing enough fabric to cut this piece. Open fabric; cut piece on single layer.

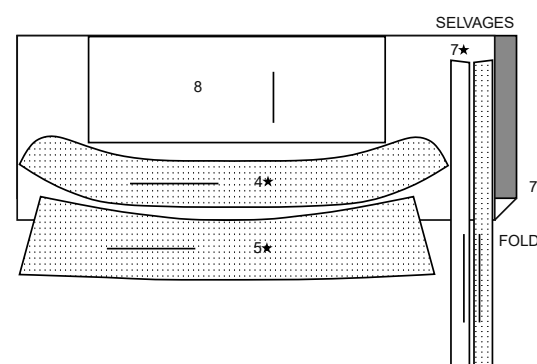
Cut out all pieces along cutting line indicated for desired size using long, even scissor strokes, cutting notches outward.

Transfer all markings and lines of construction before removing pattern tissue. (Fur Pile fabrics, transfer markings to wrong side.)

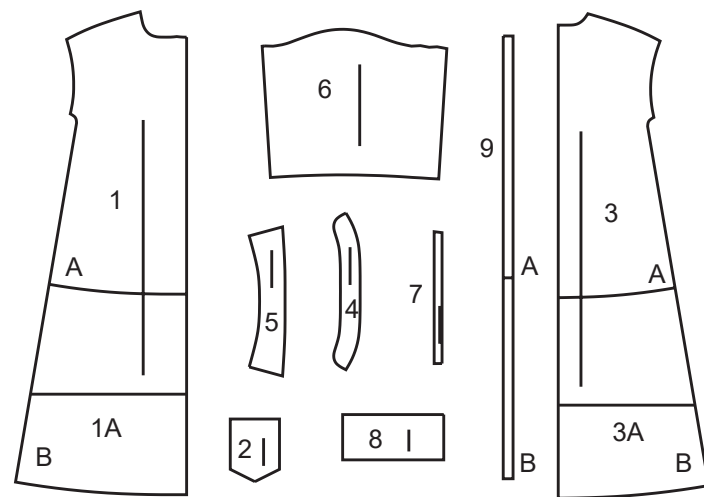
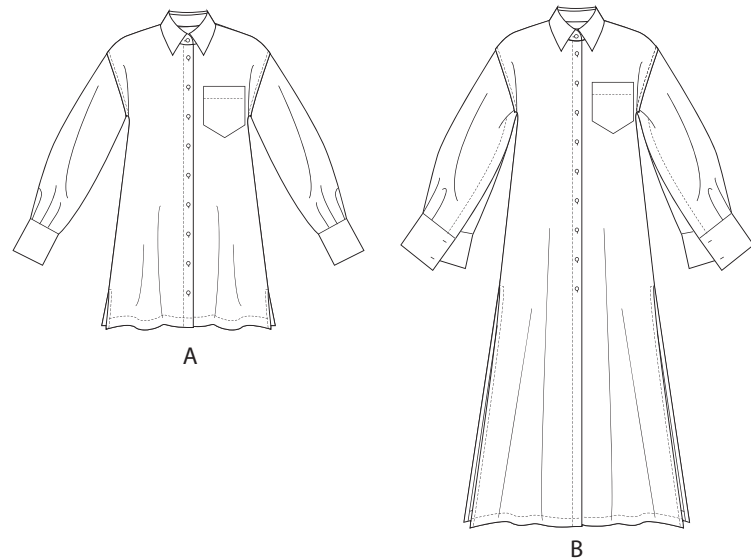
**NOTE:** Broken-line boxes ( a! b! c! ) in layouts represent pieces cut by measurements provided.

## INTERFACING A,B / ENTOILAGE A,B

20" (51 cm)  
 AS/TT



### FRONT



- |                          |                              |
|--------------------------|------------------------------|
| 1 Front-A,B              | 1 Devant-A,B                 |
| 1A Extension-B           | 1A Prolongement-B            |
| 2 Pocket-A,B             | 2 Poche-A,B                  |
| 3 Back-A,B               | 3 Dos-A,B                    |
| 3A Extension-B           | 3A Prolongement-B            |
| 4 Neckband-A,B           | 4 Pied de Col-A,B            |
| 5 Collar-A,B             | 5 Col-A,B                    |
| 6 Sleeve-A,B             | 6 Manche-A,B                 |
| 7 Sleeve Interfacing-A,B | 7 Entoilage de Manche-A,B    |
| 8 Cuff-A,B               | 8 Poignet-A,B                |
| 9 Buttonhole Guide-A,B   | 9 Guide pour Boutonnière-A,B |

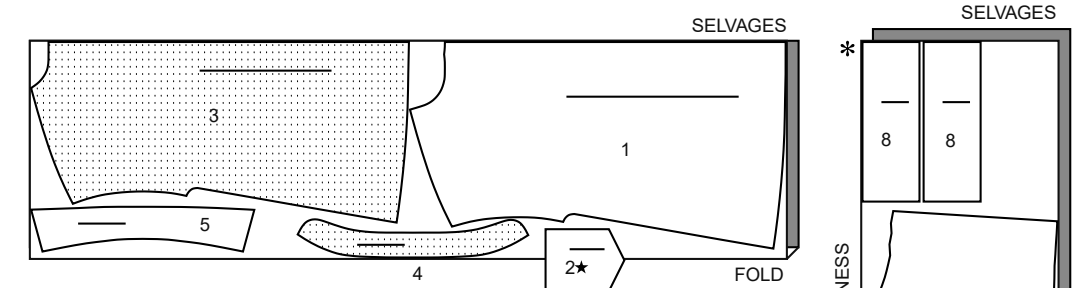
### BODY MEASUREMENTS / MESURES DU CORPS

Sizes/Tailles	MISSES/JEUNE FEMME									
	6	8	10	12	14	16	18	20	22	24
Bust (ins)	30½	31½	32½	34	36	38	40	42	44	46
Waist	23	24	25	26½	28	30	32	34	37	39
Hip	32½	33½	34½	36	38	40	42	44	46	48
Bk. Wst Lgth.	15½	15¾	16	16¼	16½	16¾	17	17¼	17½	17¾
T. poitrine (cm)	78	80	83	87	92	97	102	107	112	117
T. taille	58	61	64	67	71	76	81	87	94	97
T. hanches	83	85	88	92	97	102	107	112	117	122
Nuque à taille	39.5	40	40.5	41.5	42	42.5	43	44	44	45

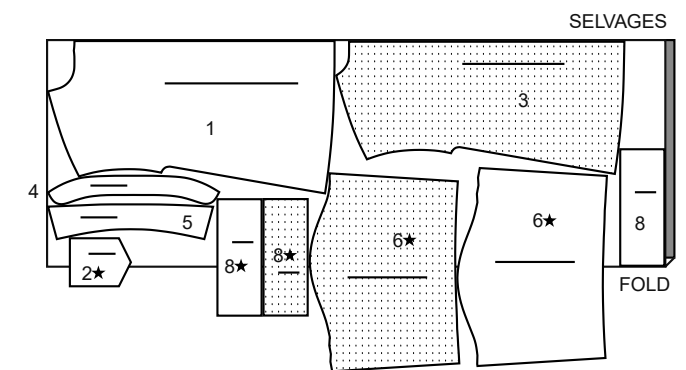
## DRESS A / ROBE A

PIECES: 1 2 3 4 5 6 8

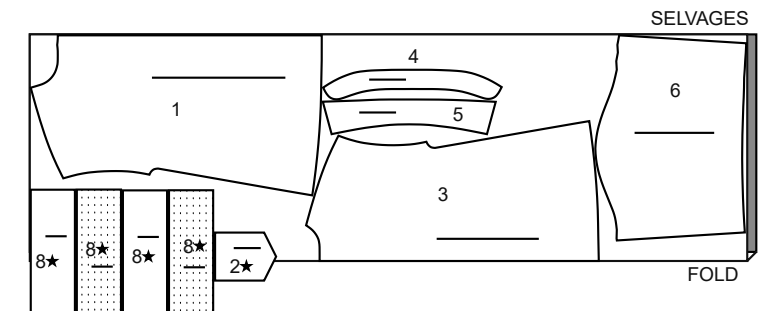
45" (115 cm) \*  
 AS/TT



60" (150 cm) \*  
 S/T  
 6-8-10-12-14-16-18-20



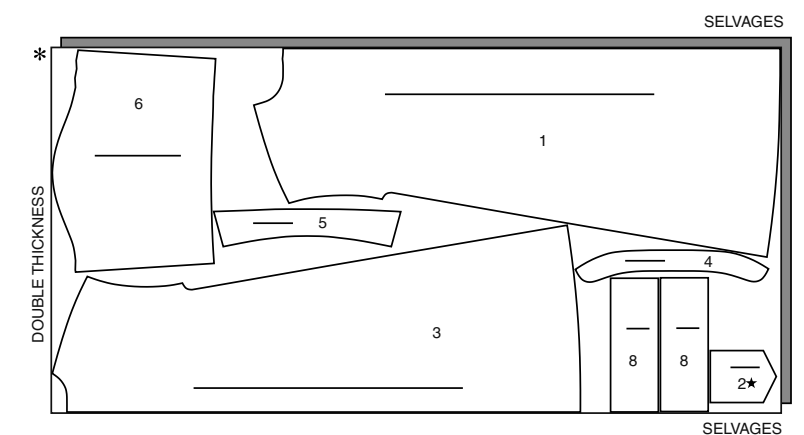
60" (150 cm) \*  
 S/T  
 22-24



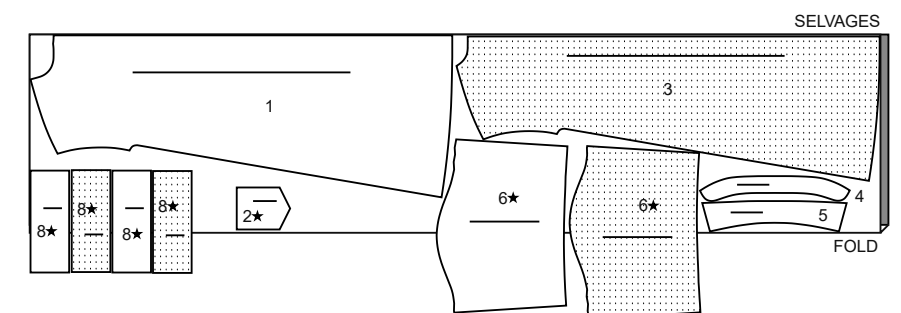
## DRESS B / ROBE B

PIECES: 1 2 3 4 5 6 8

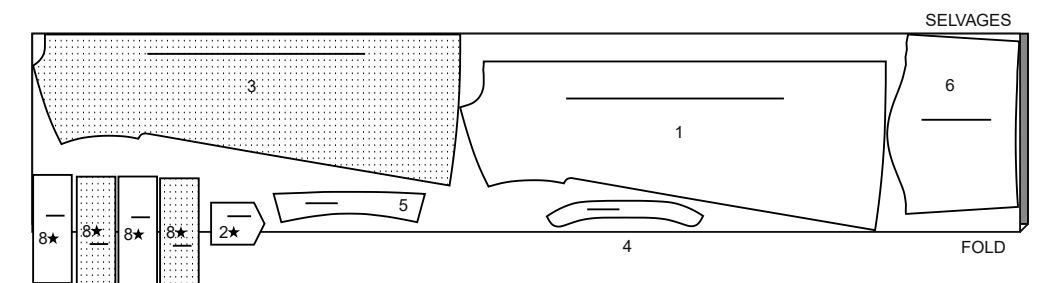
45" (115 cm) \*  
 AS/TT



60" (150 cm) \*  
 S/T  
 6-8-10-12-14-16-18-20



60" (150 cm) \*  
 S/T  
 22-24



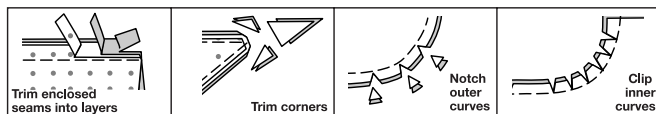
## SEWING INFORMATION

**5/8" (1.5cm) SEAM ALLOWANCES ARE INCLUDED,**  
 (unless otherwise indicated)

### ILLUSTRATION SHADING KEY

Right Side	Wrong Side	Interfacing	Lining	Underlining

Press as you sew. Press seams flat, then press open, unless otherwise instructed. Clip seam allowances, where necessary, so they lay flat.



## GLOSSARY

Sewing terms appearing in **BOLD TYPE** in Sewing Instructions are explained below.

**EASESTITCH** - Stitch along seamline, using long machine stitches. Pull thread ends when adjusting to fit.

**EDGESTITCH** - Stitch close to finished edge or seam.

OPTIONAL FOR HEMS: Apply Seam Binding.

**NARROW HEM** - Turn in hem; press, easing in fullness if necessary. Open out hem. Turn in again so raw edge is along crease; press. Turn in along crease; stitch.

**SLIPSTITCH** - Slide needle through a folded edge, then pick up a thread of underneath fabric.

**STAYSTITCH** - Stitch 1/8" (3mm) from seamline in seam allowance (usually 1/2" (1.3cm) from raw edge).

**TOPSTITCH** - On outside, stitch 1/4" (6mm) from edge, seam or previous stitching, using presser foot as guide, or stitch where indicated in instructions.

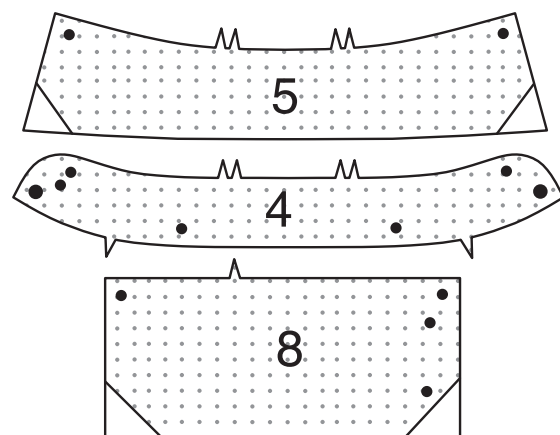
**UNDERSTITCH** - Open out facing or underside of garment; stitch to seam allowance close to seam.

## DRESS A, B

**NOTE:** Illustrated in shorter length.

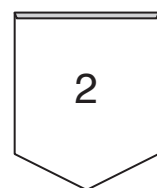
## INTERFACING

**1.** Pin INTERFACING to wrong side of each matching FABRIC section. Trim corners diagonally inside seam allowance, as shown. Fuse, following manufacturer's instructions. **NOTE:** Interfacing sections will be used as facings.

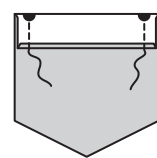


## FRONT AND BACK

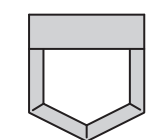
**2.** Turn in 1/4" (6mm) on upper edge of POCKET (2).



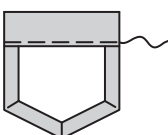
**3.** Turn upper edge to outside along foldline. Stitch ends. Trim.



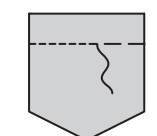
**4.** Turn upper edge of pocket to inside, turning in remaining seam allowances, diagonally folding corners, as shown. Press.



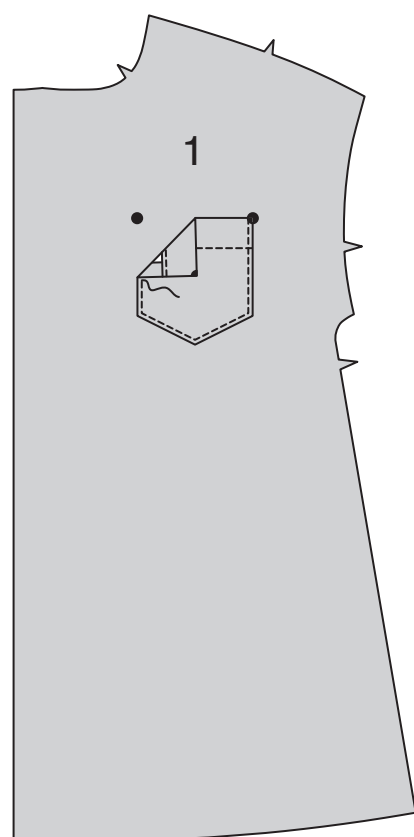
**5.** Baste close to inner pressed edge.



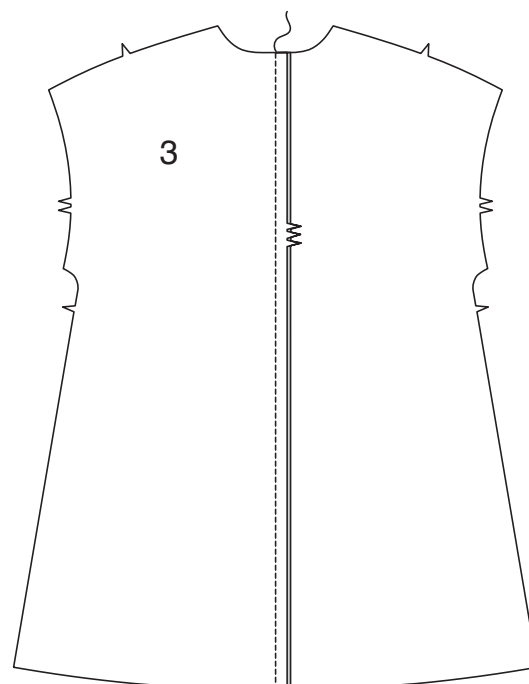
**6.** TOPSTITCH along basting.



**7.** Pin pocket to left FRONT (1) section, matching symbols. **EDGESTITCH** side and lower edges, reinforcing upper ends.



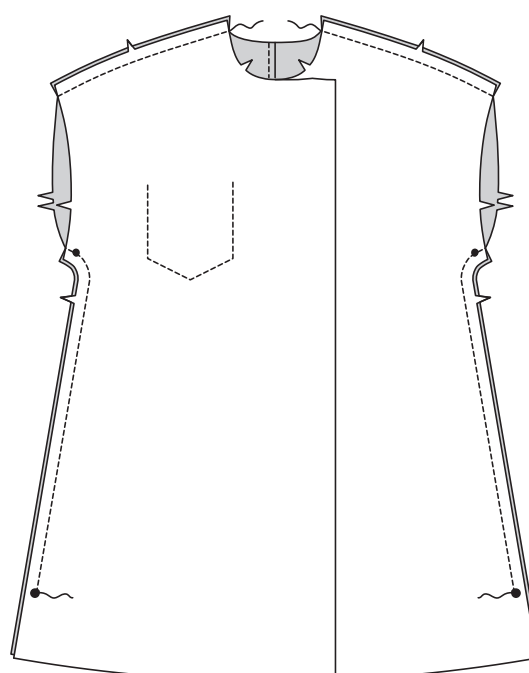
**8.** Stitch BACK (3) sections together at center back. Press seam toward left back.



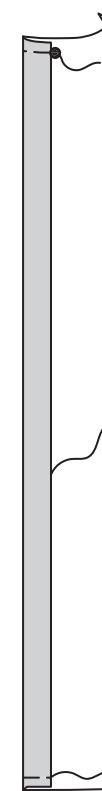
**9.** TOPSTITCH left back seam.



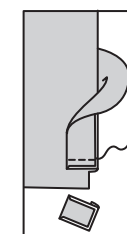
**10.** Stitch front sections to back at shoulders and sides, leaving sides open below lower large dots, as shown.



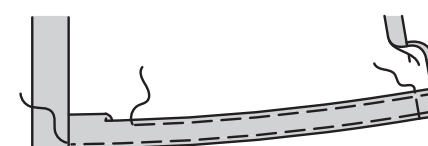
**11.** Turn front opening edges to inside along outer foldline; press. Baste raw edges together. Sew invisibly along inner edge.



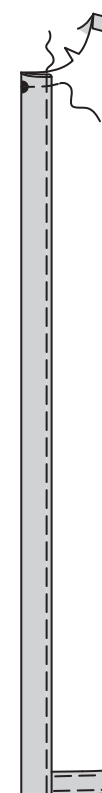
**12.** Turn lower edge of self facing to outside along remaining foldline. Stitch 1 1/4" (3.2cm) from lower edge. Trim, as shown.



**13.** Turn self facing to inside, turning up hem. Press. Baste close to fold. Open out self facing at lower edge. Turn in 1/4" (6mm) on raw edge, as shown. Baste hem in place close to upper edge. Press. Baste side edges.



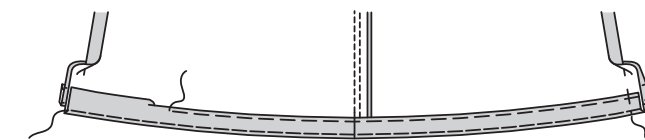
**14.** Turn in self facing. Baste across upper edge and close to inner pressed edge, as shown.



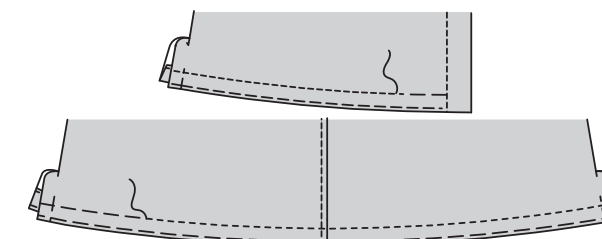
**15.** TOPSTITCH front along inner basting and hem along upper basting, as shown.



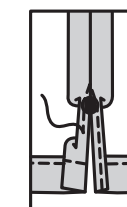
**16.** Turn up hem on lower edge of back. Baste close to fold. Turn in 1/4" (6mm) on raw edge. Baste hem in place close to upper edge. Press. Baste side edges.



**17.** TOPSTITCH hem along upper basting.

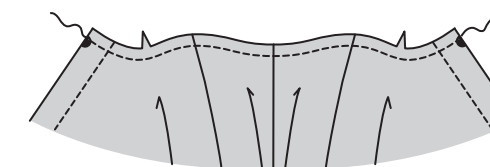


**18.** Make 5/8" (1.5cm) **NARROW HEM** at side opening edges, tapering to nothing above large dot. Pivot across seam 1/4" (6mm) above large dot when stitching.

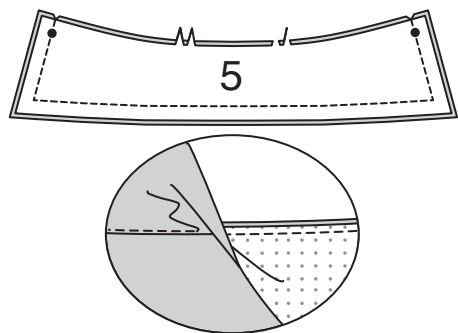


## COLLAR

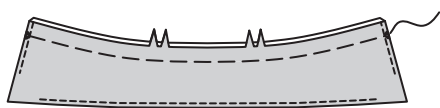
**19.** STAYSTITCH neck edge.



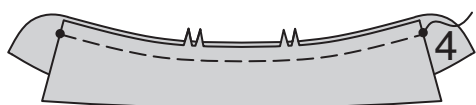
**20.** Stitch COLLAR (5) to collar FACING (5), leaving notched edge open. Trim. **UNDERSTITCH** facing as far as possible.



**21.** Turn. Press. Baste raw edges together.



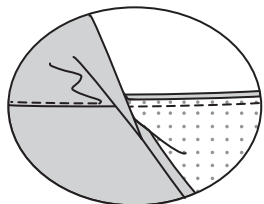
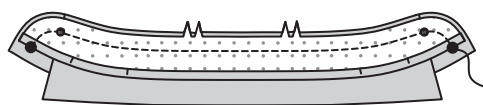
**22.** Pin collar to NECK BAND (4), facing side down. Baste.



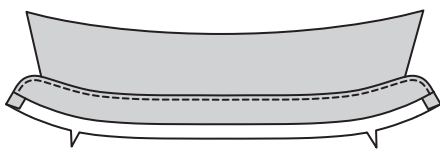
**23.** Turn in seam allowance on neck band FACING (4), easing in fullness if necessary. Press. Trim pressed seam allowance to 3/8" (1cm).



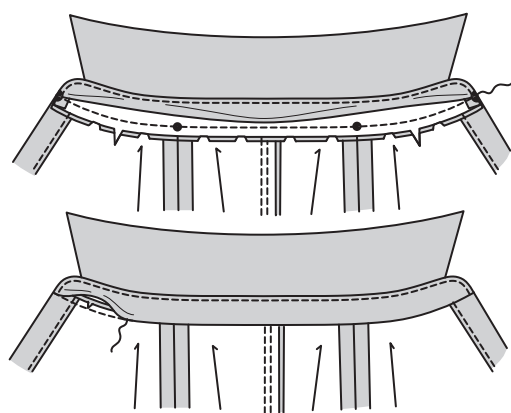
**24.** Pin neck band facing to neck band, over collar, matching symbols. Stitch, leaving lower edge open. Trim. **UNDERSTITCH** neck band facing as far as possible.



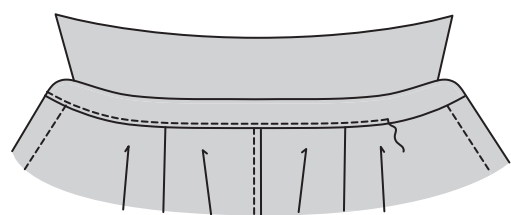
**25.** Turn. Press.



**26.** Pin band and collar to neck edge, placing small dots at shoulder seams, matching symbols, clipping neck edge where necessary. Stitch. Trim. Press seam toward neck band. **SLIPSTITCH** pressed edge over seam.

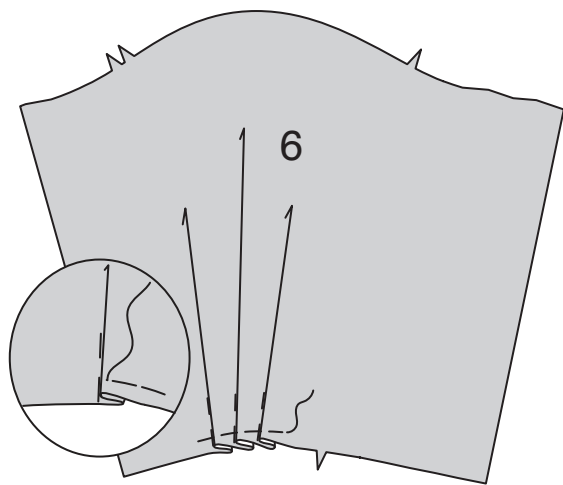


**27.** **EDGESTITCH** lower edge of neck band.

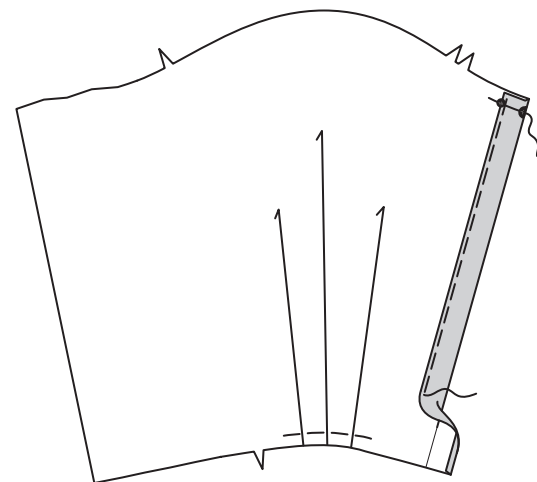


**SLEEVE AND FINISHING**

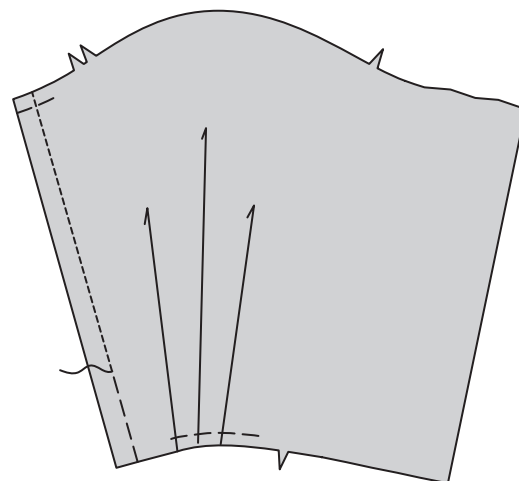
**28.** To make pleats in SLEEVE (6), on outside, crease along solid lines. Bring creases to broken lines; baste. Baste across lower edge. Press.



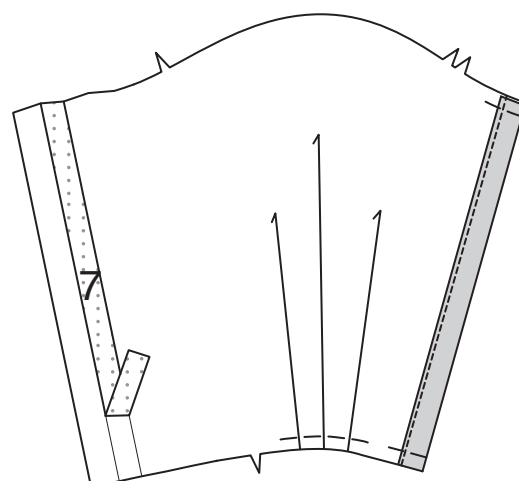
**29.** Turn in 1/4" (6mm) on back edge of sleeve. Press. Turn in again along foldline. Press. Baste upper and lower edges. Baste close to inner pressed edge.



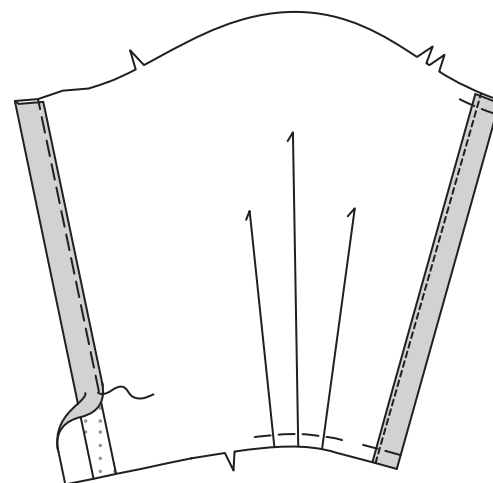
**30.** **TOPSTITCH** along inner basting, as shown.



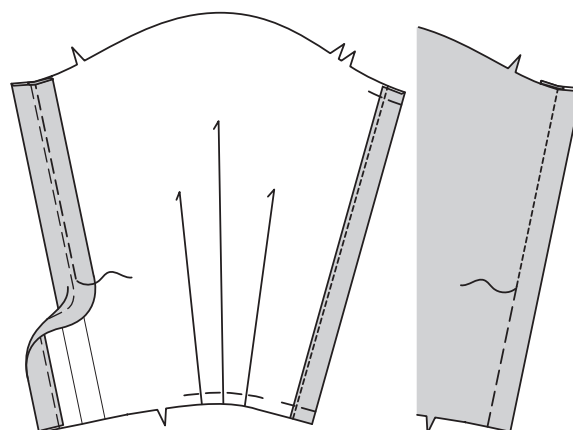
**31.** For sleeve facing, pin SLEEVE INTERFACING (7) to wrong side of sleeve between outer foldlines, as shown. Fuse, following manufacturer's instructions. **NOTE:** Save pattern tissue (7) to use as buttonhole guide.



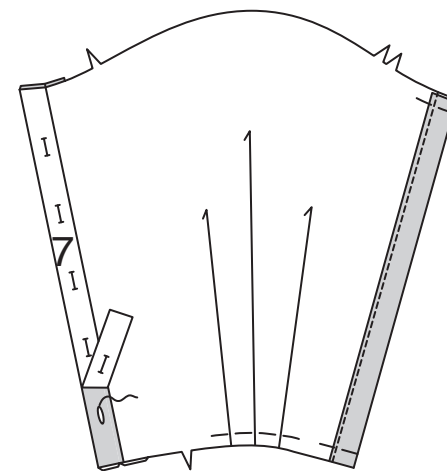
**32.** Turn in front edge of sleeve along outer most foldline. Press. Baste close to raw edge.



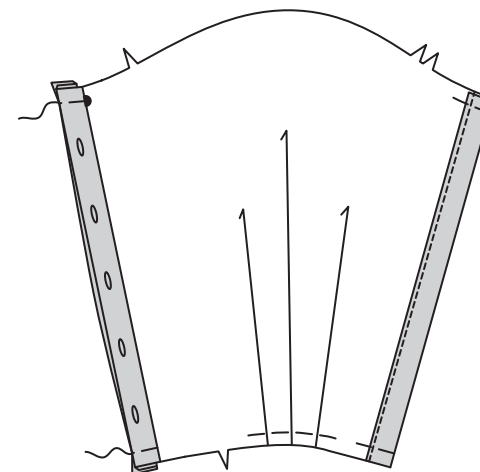
**33.** Turn in again along inner most foldline. Press. Baste along center foldline. On outside, stitch along stitching line.



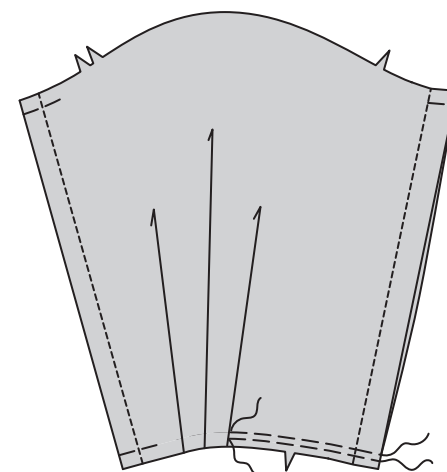
**34.** Place pattern tissue (7) on sleeve facing, having long edges of tissue between folded edge and stitching, as shown. Transfer markings. Make buttonholes at markings.



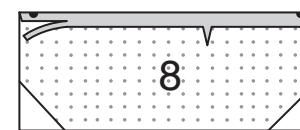
**35.** Press facing toward front edge along stitching. Baste upper and lower edges.



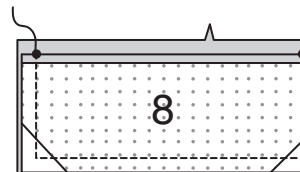
**36.** **EASESTITCH** lower edge of sleeve between front pleat and stitching, as shown.



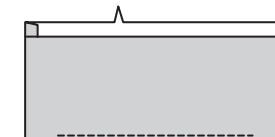
**37.** Turn in seam allowance on notched edge of cuff FACING (8). Press. Trim pressed seam allowance to 3/8" (1cm).



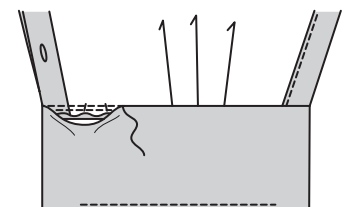
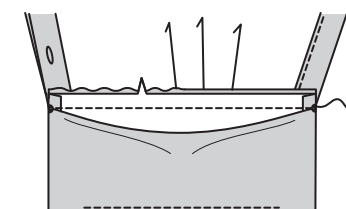
**38.** With right sides together, pin CUFF (8) to cuff facing. Stitch, leaving notched edge open. Trim. **UNDERSTITCH** facing as far as possible.



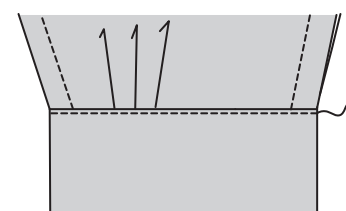
**39.** Turn. Press.



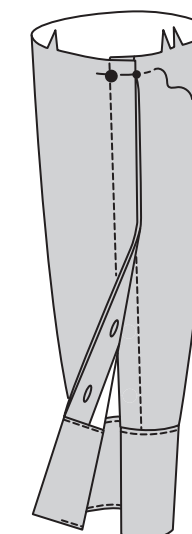
**40.** Pin cuff to sleeve, matching small dots to opening edges of sleeve. Adjust ease; stitch. Trim. Press seam toward cuff. **SLIPSTITCH** pressed edge over seam.



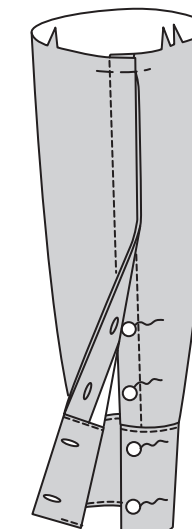
**41.** **EDGESTITCH** upper edge of cuff, as shown.



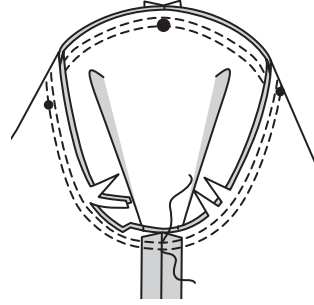
**42.** Lap front edge of sleeve over back at armhole edge, matching symbols. Baste upper edge.



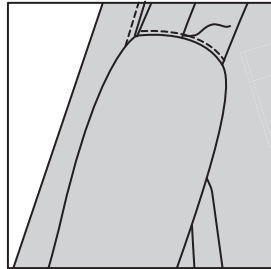
**43.** Lap opening edges of sleeve, as shown. Using buttonholes as guides, make button markings on back sleeve. Sew buttons at markings. Make buttonholes in cuff at markings. Sew buttons to cuff at small dots.



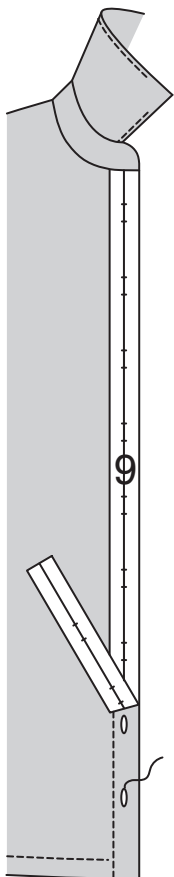
**44.** With right sides together, pin sleeve into armhole, placing center small dot at shoulder seam, matching remaining symbols. Stitch. Press seam allowances toward dress.



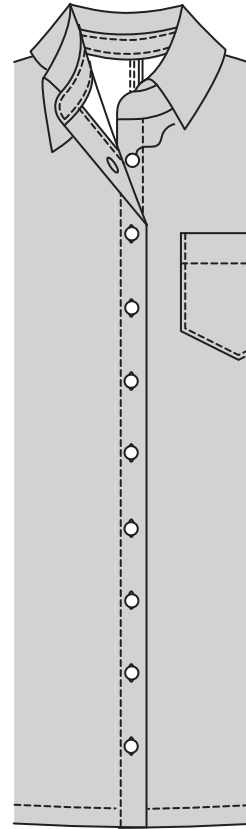
**45.** TOPSTITCH armhole seam.



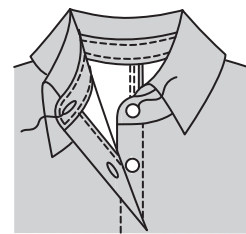
**46.** Place GUIDE FOR BUTTONHOLES (9) on right front, having edges of tissue even with finished edges of dress, as shown. Transfer markings. Make buttonholes at markings.



**47.** Lap opening edges, as shown, matching centers. Using buttonholes as guides, make button markings on left front. Sew buttons at markings.



**48.** Make buttonhole in collar at marking. Sew button to collar at small dot.



FRANÇAIS

PLANS DE COUPE

⊕ Indique: pointe de poitrine, ligne de taille, de hanches et/ou avantbras. Ces mesures sont basées sur la circonférence du vêtement fini. (Mesures du corps + Aisance confort + Aisance mode) Ajuster le patron si nécessaire.

Les lignes épaisses sont les LIGNES DE COUPE, cependant, des rentrés de 1.5cm sont compris, sauf si indiqué différemment. Voir EXPLICATIONS DE COUTURE pour largeur spécifiée des rentrés.

Choisir le(s) plan(s) de coupe selon modèle/largeur du tissu/taille. Les plans de coupe indiquent la position approximative des pièces et peut légèrement varier selon la taille du patron.

Les plans de coupe sont établis pour tissu avec/sans sens. Pour tissu avec sens, pelucheux ou certains imprimés, utiliser un plan de coupe AVEC SENS.

ENDROIT DU PATRON	ENVERS DU PATRON	ENDROIT DU TISSU	ENVERS DU TISSU
-------------------	------------------	------------------	-----------------

S/T = SIZE(S)/TAILLE(S)  
\* = WITH NAP/AVEC SENS  
S/L = SELVAGE(S)/LISIÈRE(S)  
AS/TT = ALL SIZE(S)/TOUTES TAILLE(S)  
\*\* = WITHOUT NAP/SANS SENS  
F/P = FOLD/PLIURE  
CF/PT = CROSSWISE FOLD/PLIURE TRAME

Disposer le tissu selon le plan de coupe. Si ce dernier indique...

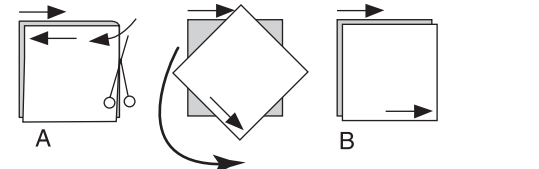
**DROIT FIL**—A placer sur le droit fil du tissu, parallèlement aux lisières ou au pli. Pour plan "avec sans," les flèches seront dirigées dans la même direction. (Pour fausse fourrure, placer la pointe de la flèche dans le sens descendant des poils.)

**SIMPLE EPAISSEUR**—Placer l'endroit sur le dessus. (Pour fausse fourrure, placer le tissu l'endroit dessous.)

**DOUBLE EPAISSEUR**

AVEC PLIURE—Placer endroit contre endroit.

\* **SANS PLIURE**—Plier le tissu en deux sur la TRAME, endroit contre endroit. Couper à la pliure, de lisière à lisière (A). Placer les 2 épaisseurs dans le même sens du tissu, endroit contre endroit (B).



**PLIURE**—Placer la ligne du patron exactement sur la pliure NE JAMAIS COUPER sur cette ligne.

Si la pièce se présente ainsi...

• Couper d'abord les autres pièces, réservant du tissu (A). Plier le tissu et couper la pièce sur la pliure, comme illustré (B).

★ Couper d'abord les autres pièces, réservant pour la pièce en question. Déplier le tissu et couper la pièce sur une seule épaisseur.

Couper régulièrement les pièces le long de la ligne de coupe indiquée pour la taille choisie, coupant les crans vers l'extérieur.

Marquer repères et lignes avant de retirer le patron. (Pour fausse fourrure, marquer sur l'envers du tissu.)

**NOTE:** Les parties encadrées avec des pointillées sur les plans de coupe ( a! b! c! ) représentent les pièces coupées d'après les mesures données.

EXPLICATIONS DE COUTURE

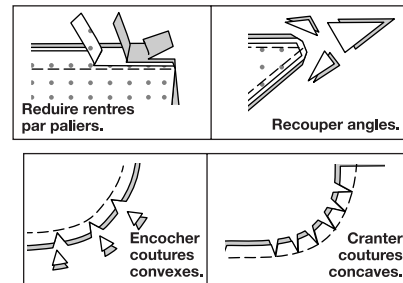
RENTRES DE COUTURE COMPRIS

Les rentrés sont tous de 1.5cm, sauf si indiqué différemment.

LEGENDE DES CROQUIS

Endroit	Envers	Entoilage
Doubleure	Triplure	

Au fur et à mesure de l'assemblage, repasser les rentrés ensemble puis ouverts, sauf si contre indiqué. Pour aplatir les coutures, cranter les rentrés où nécessaire.



GLOSSAIRE

Les termes techniques, imprimés en **CARACTERES GRAS** au cours de l'assemblage, sont expliqués ci-dessous.

**SOUTENIR** - Piquer sur la ligne de couture à grands points. Tirer sur les bouts du fil au moment d'ajuster.

**PIQUER LE BORD/PIQUER AU BORD** – Piquer près du bord fini ou de la couture.

**FACULTATIF POUR LES OURLETS** : Poser un extra-fort (ruban bordure).

**OURLET ÉTROIT** – Replier l'ourlet, presser en répartissant l'ampleur si nécessaire. Déplier l'ourlet. Replier de nouveau en faisant coïncider le bord non fini avec la pliure ; presser. Replier le long du pli ; piquer.

**POINTS COULÉS** - Glisser l'aiguille dans le bord plié et faire un point au-dessous dans le vêtement, ne prenant qu'un seul fil.

**PIQÛRE DE SOUTIEN** - Piquer à 3 mm de la ligne de couture sur le rentré. (Généralement à 1.3 cm du bord non fini).

**SURPIQUER** – En utilisant le pied presseur comme un guide, sur l'endroit, piquer à 6 mm du bord, de la couture ou d'une autre piqûre, ou surpiquer comme spécifié.

**SOUS-PIQUER** – Déplier la parementure ou au-dessous du vêtement ; piquer sur le rentré près de la couture.

ROBE A, B

**NOTE** : Les croquis montrent le modèle plus court.

ENTOILAGE

**1.** Épingler l'ENTOILAGE sur l'envers de chaque pièce correspondante en TISSU. Biaiser les coins à l'intérieur du rentré, comme illustré. Faire adhérer, en suivant la notice d'utilisation. **NOTE** : Les pièces de l'entoilage seront utilisées pour les parementures.

DEVANT ET DOS

**2.** Replier 6 mm sur le bord supérieur de la POCHE (2).  
**3.** Retourner le bord supérieur vers l'extérieur le long de la ligne de pliure. Piquer les extrémités. Égaliser.

**4.** Retourner le bord supérieur de la poche vers l'intérieur, en repliant les rentrés restants, en pliant en diagonale les coins, comme illustré. Presser.

**5.** Bâtit près du bord intérieur pressé.

**6.** SURPIQUER le long du bâti.

**7.** Épingler la poche sur la pièce du DEVANT gauche (1), en faisant coïncider les symboles. **PIQUER AU BORD** sur les bords du côté et inférieur, en renforçant les extrémités supérieures.

**8.** Piquer les pièces du DOS (3) ensemble au niveau du milieu dos. Presser la couture vers le dos gauche.

**9.** SURPIQUER la couture du dos gauche.

**10.** Piquer les pièces du devant et le dos sur les épaules et les côtés, en laissant les côtés ouverts au-dessous des grands cercles inférieurs, comme illustré.

**11.** Retourner les bords de l'ouverture du devant vers l'intérieur le long de la ligne de pliure extérieure ; presser. Bâtit ensemble les bords non finis. Coudre de façon invisible le long du bord intérieur.

**12.** Retourner le bord inférieur de la parementure intégrée vers l'extérieur le long de la ligne de pliure restante. Piquer à 3.2 cm du bord inférieur. Égaliser, comme illustré.

**13.** Retourner la parementure intégrée vers l'intérieur, en relevant un ourlet. Presser.

Bâtit près de la pliure. Déplier la parementure intégrée sur le bord inférieur. Replier 6 mm sur le bord non fini, comme illustré. Bâtit l'ourlet sur place près du bord supérieur. Presser. Bâtit les bords du côté.

**14.** Replier la parementure intégrée. Bâtit à travers le bord supérieur et près du bord intérieur pressé, comme illustré.

**15.** SURPIQUER le devant le long du bâti intérieur et l'ourlet le long du bâti supérieur, comme illustré.

**16.** Relever un ourlet sur le bord inférieur du dos. Bâtit près de la pliure.

Replier 6 mm sur le bord non fini. Bâtit l'ourlet sur place près du bord supérieur. Presser. Bâtit près des bords du côté.

**17.** SURPIQUER l'ourlet le long du bâti supérieur.

**18.** Faire un **OURLET ÉTROIT** de 1.5 cm sur les bords de l'ouverture du côté, en amenuisant au-dessus du grand cercle. Pivoter à travers la couture à 6 mm au-dessus du grand cercle au fur et à mesure que vous piquez.

COL

**19.** Faire une **PIQÛRE DE SOUTIEN** sur le bord de l'encolure.

**20.** Piquer le COL (5) sur la PAREMENTURE de col (5), en laissant le bord à encoche ouvert. Égaliser. **SOUS-PIQUER** la parementure aussi loin que possible.

**21.** Retourner. Presser. Bâtit ensemble les bords non finis.

**22.** Épingler le col sur le PIED DE COL (4), côté à parementure vers le bas. Bâtit.

**23.** Replier le rentré sur la PAREMENTURE de pied de col (4), en répartissant l'ampleur si nécessaire. Presser. Couper le rentré pressé à 1 cm.

**24.** Épingler la parementure de pied de col sur le pied de col, par-dessus le col, en faisant coïncider les symboles. Piquer, en laissant le bord inférieur ouvert. Égaliser.

**SOUS-PIQUER** la parementure de pied de col aussi loin que possible.

**25.** Retourner. Presser.

**26.** Épingler le pied de col et le col sur le bord de l'encolure, en plaçant les petits cercles sur les coutures d'épaule, en faisant coïncider les symboles, en crançant le bord de l'encolure si nécessaire. Piquer. Égaliser. Presser la couture vers le pied de col. Coudre le bord pressé par-dessus la couture aux **POINTS COULÉS**.

**27.** **PIQUER AU BORD** sur le bord inférieur du pied de col.

MANCHE ET FINITION

**28.** Pour faire les plis sur l'endroit de la MANCHE (6), plier le long des lignes continues. Amener les plis vers les lignes pointillées ; bâtit. Bâtit le bord inférieur. Presser.

**29.** Replier 6 mm sur le bord du dos de la manche. Presser. Replier de nouveau sur la ligne de pliure. Presser. Bâtit les bords supérieur et inférieur. Bâtit près du bord intérieur pressé.

**30.** SURPIQUER le long du bâti intérieur, comme illustré.

**31.** Pour la parementure de manche, épingler l'ENTOILAGE DE MANCHE (7) sur l'envers de la manche entre les lignes de pliure extérieures, comme illustré.

Faire adhérer, en suivant la notice d'utilisation. **NOTE** : Réserver la pièce du patron (7) pour l'utiliser comme un guide pour boutonnière.

**32.** Replier le bord du devant de la manche le long de la ligne de pliure extérieure.

Presser. Bâtit près du bord non fini.

**33.** Replier de nouveau sur la ligne de pliure intérieure. Presser. Bâtit le long de la ligne de pliure du milieu. Sur l'endroit, piquer sur la ligne de piqûre.

**34.** Placer la pièce du patron (7) sur la parementure de manche, ayant les longs bords du patron entre le bord plié et la piqûre, comme illustré. Reporter les marques. Faire les boutonnières sur les marques.

**35.** Presser la parementure vers le bord du devant le long de la piqûre. Bâtit les bords supérieur et inférieur.

**36.** SOUTENIR le bord inférieur de la manche entre le pli du devant et la piqûre, comme illustré.

**37.** Replier le rentré sur le bord à encoche de la PAREMENTURE de poignet (8). Presser. Couper le rentré pressé à 1 cm.

**38.** Endroit contre endroit, épingler le POIGNET (8) sur la parementure de poignet.

Piquer, en laissant le bord à encoche ouvert. Égaliser.

**SOUS-PIQUER** la parementure aussi loin que possible.

**39.** Retourner. Presser.

**40.** Épingler le poignet sur la manche, en faisant coïncider les petits cercles avec les bords de l'ouverture de la manche. Distribuer l'ampleur ; piquer. Égaliser. Presser la couture vers le poignet. Coudre le bord pressé par-dessus la couture aux **POINTS COULÉS**.

**41.** **PIQUER AU BORD** sur le bord supérieur du poignet, comme illustré.

**42.** Superposer le bord du devant de la manche au dos sur le bord de l'emmanchure, en faisant coïncider les symboles. Bâtit le bord supérieur.

**43.** Superposer les bords de l'ouverture de la manche, comme illustré. En utilisant les boutonnières comme un guide, faire les marques de bouton sur la manche dos.

Coudre les boutons sur les marques.

Faire les boutonnières sur les marques du poignet. Coudre les boutons sur les petits cercles du poignet.

**44.** Endroit contre endroit, épingler la manche sur l'emmanchure, en plaçant le petit cercle du milieu sur la couture d'épaule, en faisant coïncider les symboles restants. Piquer. Presser les rentrés vers la robe.

**45.** SURPIQUER la couture d'emmanchure.

**46.** Placer le GUIDE POUR BOUTONNIÈRE (9) sur le devant droit, ayant les bords du patron au même niveau que les bords finis de la robe, comme illustré. Reporter les marques. Faire les boutonnières sur les marques.

**47.** Superposer les bords de l'ouverture, comme illustré, en faisant coïncider les milieux. En utilisant les boutonnières comme un guide, faire les marques de bouton sur le devant gauche.

Coudre les boutons sur les marques.

**48.** Faire la boutonnière sur la marque du col. Coudre le bouton sur le petit cercle du col.