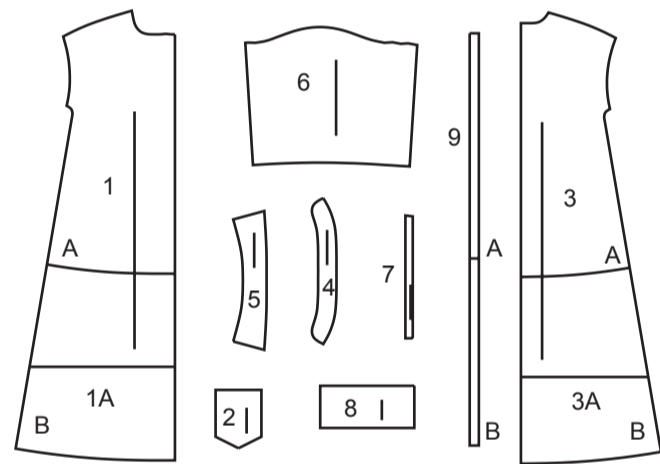
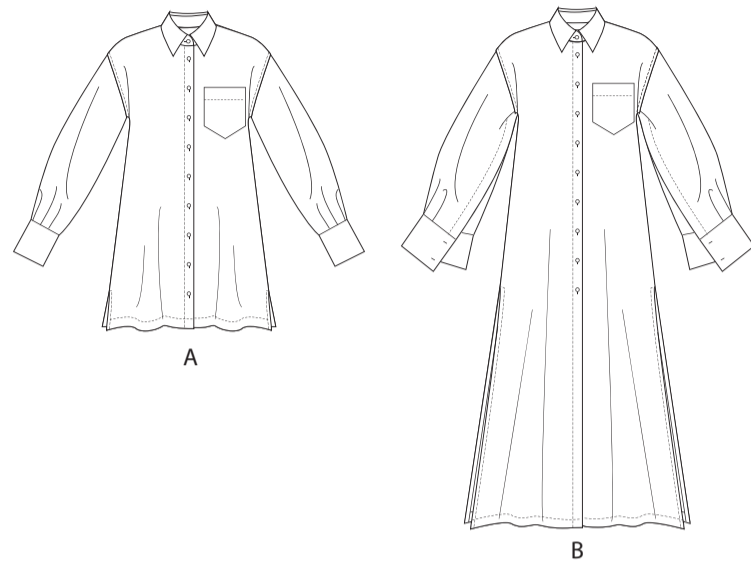


VORDERTEIL



- 1 VORDERTEIL - A,B
- 1A ZUSATZ - B
- 2 TASCHEN - A,B
- 3 RÜCKENTEIL - A,B
- 3A ZUSATZ - B
- 4 HALSBAND - A,B
- 5 KRAGEN - A,B
- 6 ÄRMEL - A,B
- 7 ÄRMELEINLAGE - A,B
- 8 MANSCHETTE - A,B
- 9 KNOPFLOCHLEISTE - A,B

KÖRPERMASSE

DAMEN

Größe	6	8	10	12	14	16	18	20	22	24
Oberweite	78	80	83	87	92	97	102	107	112	117
Taillenweite	58	61	64	67	71	76	81	87	94	97
Hüftweite	83	85	88	92	97	102	107	112	117	122
rückw. Taillenl.	39,5	40	40,5	41,5	42	42,5	43	44	44	45

STOFFSCHNITTEILE

⊕ Bezeichnet Brustumfang, Taillenumfang, Hüftumfang und/oder Bizeps. Die Maße beziehen sich auf den Umfang des fertigen Kleidungsstücks (Körpermaß + Trageerleichterung + Design-Erleichterung). Passen Sie das Schnittmuster bei Bedarf an.

Die gezeigten Linien sind SCHNITTLINIEN, jedoch sind Nahtzugaben von 1.5 cm inbegriffen, sofern nicht anders angegeben. Siehe NÄHTIGE INFORMATIONEN für Nahtzugaben.

Suchen Sie das/die Layout(s) nach Kleidungsstück/Ansicht, Stoffbreite und Größe. Die Layouts zeigen die ungefähre Position der Schnittmusterstücke; die Position kann je nach Schnittmustergröße leicht variieren.

Alle Layouts sind für Stoffe mit oder ohne Strichrichtung, sofern nicht anders angegeben. Für Stoffe mit Strichrichtung, Flor, Schattierung oder einseitigem Design verwenden Sie das Layout MIT STRICHRICHTUNG.

RECHTE MUSTERSEITE	LINKE MUSTERSEITE	RECHTE STOFFSEITE	LINKE STOFFSEITE
--------------------	-------------------	-------------------	------------------

G = GRÖSSE
AG = ALLE GRÖSSEN
* = MIT STRICHRICHTUNG
** = OHNE STRICHRICHTUNG
SELVAGE(S) WEBKANTE(N)
FOLD = STOFFBRUCH
SINGLE THINKNESS = EINFACHE DICKE
DOUBLE THINKNESS = DOPPELTE DICKE
CROSSWISE FOLD = QUERFALTE

Positionieren Sie den Stoff wie auf dem Layout angegeben. Wenn das Layout zeigt...

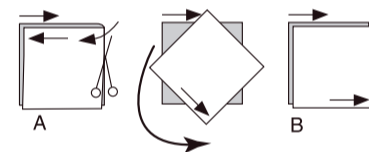
FADENLAUF: Legen Sie die Linie auf den geraden Fadenlauf des Stoffes und halten Sie sie parallel zur Webkante oder zum Falz. Beim Layout "mit Strichrichtung" sollten die Pfeile in dieselbe Richtung zeigen. (Bei Stoffen mit Pelzflor zeigen die Pfeile in Richtung des Flors).

EINFACHE DICKE - Legen Sie den Stoff mit der rechten Seite nach oben. (Bei Webpelzstoffen wird der Flor nach unten gelegt.)

DOPPELTE DICKE

MIT STOFFBRUCH - Legen Sie den Stoff mit der rechten Seite nach oben.

* **OHNE STOFFBRUCH** - Legen Sie den Stoff rechts auf rechts und falten Sie ihn kreuzweise. Schneiden Sie den Falz von Webkante zu Webkante ein (A). Halten Sie die rechten Seiten zusammen und drehen Sie die obere Lage vollständig um, so dass der Flor in dieselbe Richtung wie die untere Lage verläuft.



STOFFBRUCH - Legen Sie die angegebene Kante genau entlang der Falz des Stoffes. Schneiden Sie NIEMALS an dieser Linie. Wenn das Schnittmusterstück so dargestellt ist...

● Schneiden Sie zuerst die anderen Teile zu und lassen Sie dabei genügend Stoff für dieses Teil übrig (A). Falten Sie den Stoff und schneiden Sie das Stück wie gezeigt am Stoffbruch zu (B).



★ Schneiden Sie das Stück nur einmal zu. Schneiden Sie zuerst die anderen Teile zu, so dass genügend Stoff für dieses Teil vorhanden ist. Öffnen Sie den Stoff; schneiden Sie das Teil auf einer einzigen Lage zu.

Schneiden Sie alle Teile entlang der für die gewünschte Größe angegebenen Schnittlinie mit langen, gleichmäßigen Scherenstrichen aus, wobei die Kerben nach außen zeigen.

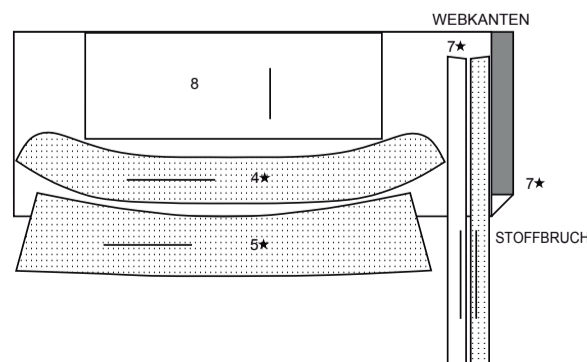
Übertragen Sie alle Markierungen und Konstruktionslinien, bevor Sie das Schnittmustergerüst entfernen. (Bei Pelzflor-Stoffen übertragen Sie die Markierungen auf die linke Seite).

HINWEIS: Die gestrichelten Kästchen (a! b! c!) in den Layouts stellen die Teile dar, die nach den angegebenen Maßen zugeschnitten werden.

EINLAGE A,B

TEILE: 4 5 7 8

20" (51CM)
AG

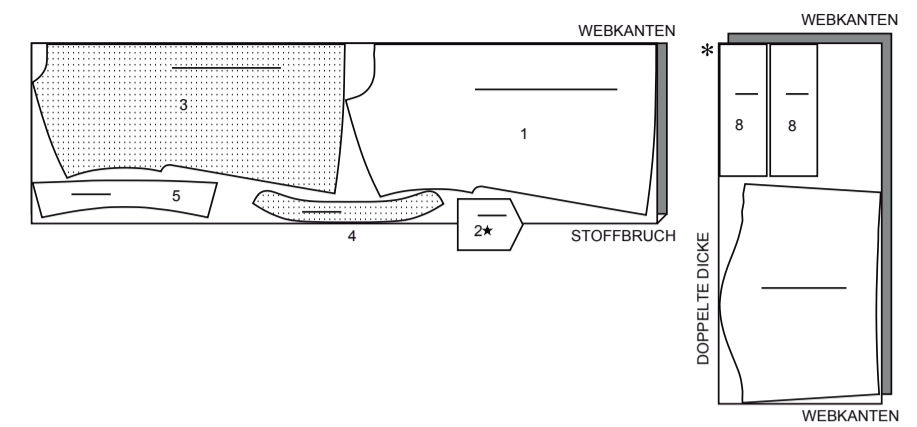


KLEID A

TEILE: 1 2 3 4 5 6 8

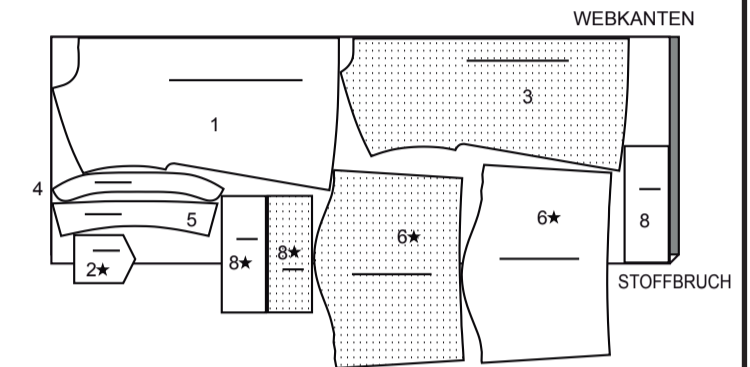
45" (115 cm) *

AG



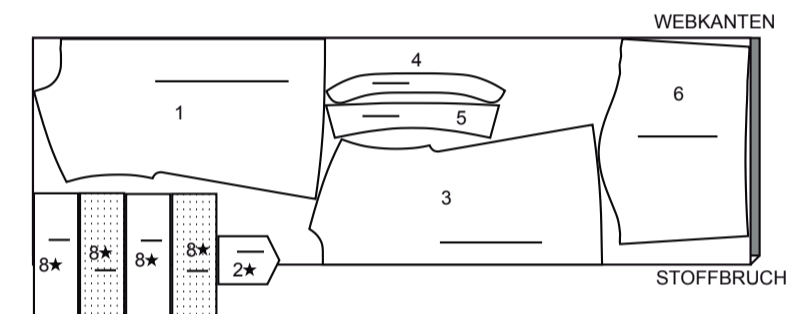
60" (150 cm) *

Größen 6-8-10-12-14-16-18-20



60" (150 cm) *

Größen 22-24

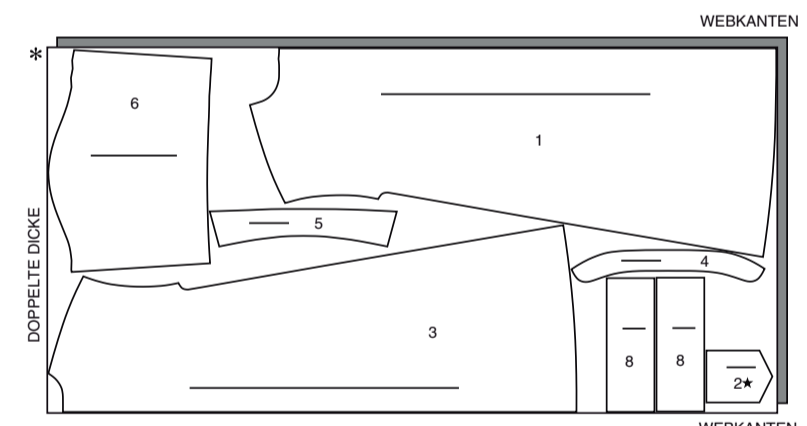


KLEID B

TEILE: 1 2 3 4 5 6 8

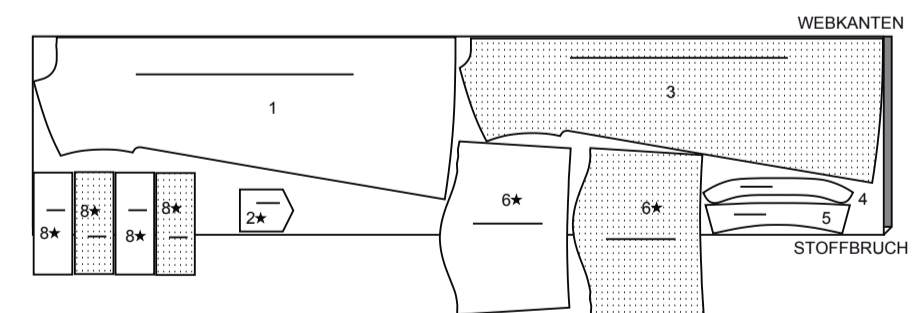
45" (115 cm) *

AG



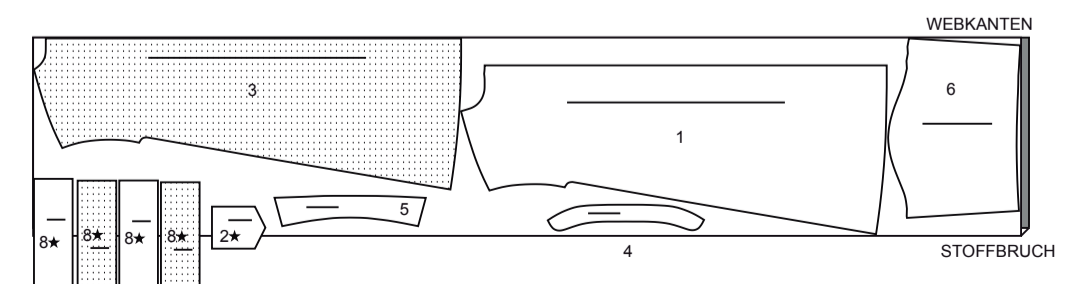
60" (150 cm) *

Größen 6-8-10-12-14-16-18-20



60" (150 cm) *

Größen 22-24



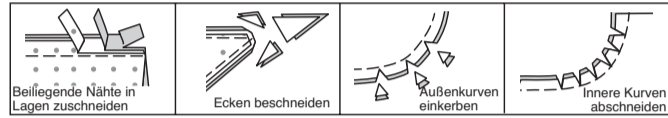
NÄHANGABEN

1.5 cm NAHTZUGABEN SIND INBEGRIFFEN, (sofern nicht anders angegeben).

GRAFIK

rechte Seite	linke Seite	Einlage	Futter	Innenfutter

Bügeln Sie beim Nähen. Nähte flach bügeln, dann aufbügeln, sofern nicht anders angegeben. Schneiden Sie die Nahtzugaben ein, wo nötig, damit sie flach liegen.



GLOSSAR

Nähbegriffe, die in der Nähanleitung in **FETTDROCK** erscheinen, werden im Folgenden erklärt.

EINHALTEN - Nähen Sie entlang der Nahtlinie mit langen Maschinenstichen. Ziehen Sie die Fadenenden beim Anpassen an die Passform.

KNAPPKANTIG NÄHEN - Nähen Sie dicht an der fertigen Kante oder Naht.

OPTIONAL FÜR SÄUME: Bringen Sie ein Nahtbindeband an.

SCHMALER SAUM - Schlagen Sie den Saum ein, bügeln und bei Bedarf die Fülle einhalten. Öffnen Sie den Saum. Wieder einschlagen, so dass die Schnittkante entlang der Falte liegt; bügeln. Entlang der Falte einschlagen; nähen.

SÄUMEN- Nadel durch eine gefaltete Kante schieben, dann einen Faden des darunter liegenden Stoffes aufnehmen.

FESTSTEBBEN- Steppen Sie 3 mm von der Nahtlinie in der Nahtzugabe (normalerweise 1.3 cm von der Schnittkante).

ABSTEBBEN- Nähen Sie auf der Außenseite 6 mm von der Kante, der Naht oder der vorherigen Naht entfernt, wobei Sie den Nähfuß als Führung verwenden, oder nähen Sie an den in der Anleitung angegebenen Stellen.

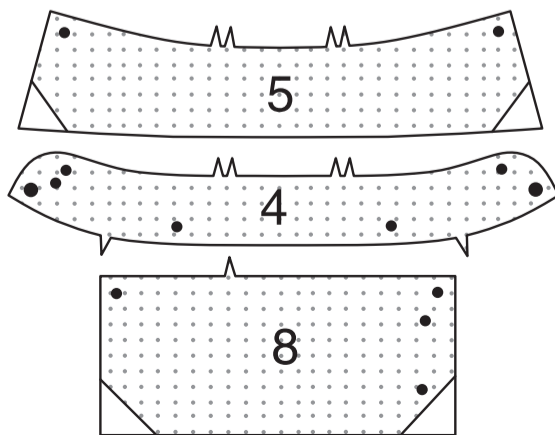
UNTERSTEBBEN - Öffnen Sie den Besatz oder die Unterseite des Kleidungsstücks; nähen Sie auf der Nahtzugabe dicht an der Naht.

KLEID A, B

HINWEIS: In kürzerer Länge abgebildet.

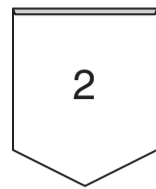
EINLAGE

Stecken Sie die **EINLAGE** auf die linke Seite jedes passenden **STOFFABSCHNITTS**. Schneiden Sie die Ecken diagonal innerhalb der Nahtzugabe, wie gezeigt. Bügeln Sie gemäß den Anweisungen des Herstellers. **HINWEIS**: Einlageteile werden als Besätze verwendet.

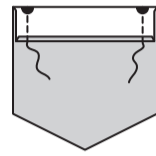


VORDER- UND RÜCKENTEIL

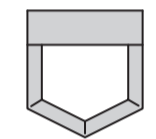
Schlagen Sie 6 mm an der Oberkante der **TASCHE** (2) ein.



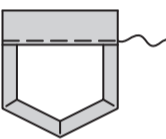
Wenden Sie die Oberkante entlang der Faltlinie nach außen. Nähen Sie die Enden. Beschneiden.



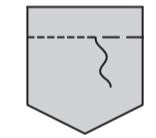
Wenden Sie die Oberkante der Tasche nach innen, schlagen Sie die verbleibenden Nahtzugaben ein und falten Sie die Ecken diagonal, wie gezeigt. Bügeln Sie.



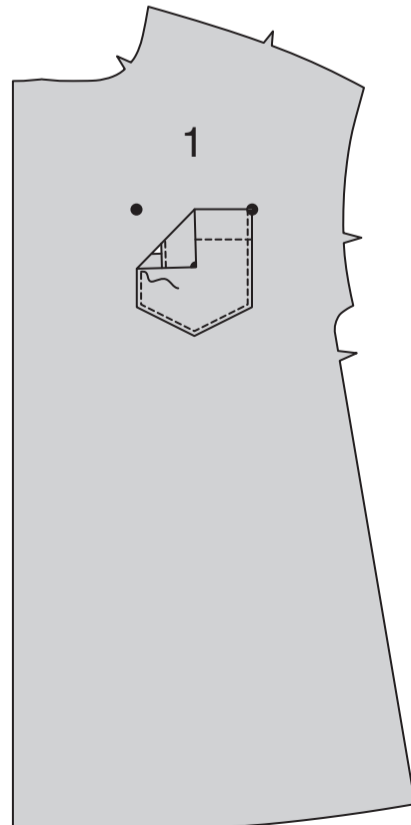
Heften Sie dicht an der inneren gebügelten Kante.



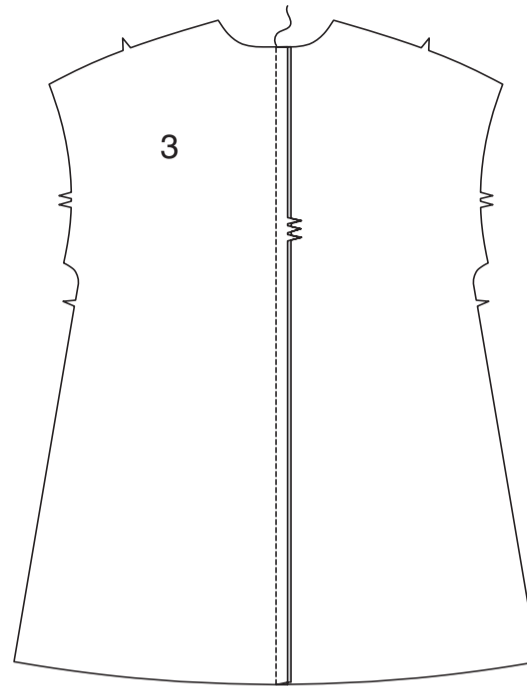
STEBBEN Sie entlang der Heftung **AB**.



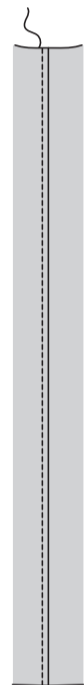
Stecken Sie die Tasche auf das linke **VORDERTEIL** (1), wobei die Symbole übereinstimmen. **NÄHEN** Sie die Seiten- und Unterkanten **KNAPPKANTIG**, dabei verstärken Sie die oberen Enden.



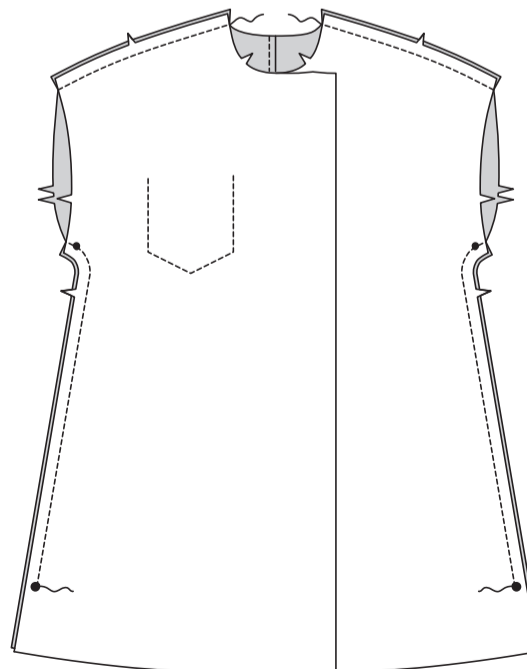
Nähen Sie die **RÜCKENTEILE** (3) in der hinteren Mitte zusammen. Bügeln Sie die Naht zum linken Rückenteil hin.



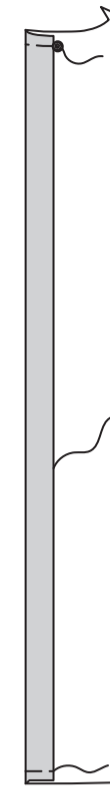
STEBBEN Sie die linke hintere Naht **AB**.



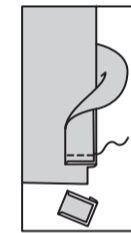
Nähen Sie die Vorderteile an den Schultern und an den Seiten an das Rückenteil, lassen Sie dabei die Seiten unterhalb der unteren großen Punkte offen, wie gezeigt.



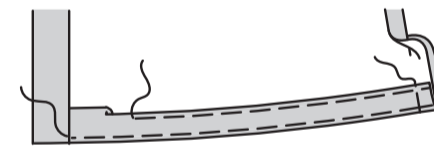
Wenden Sie die Kanten der vorderen Öffnung entlang der äußeren Faltlinie nach innen; bügeln. Heften Sie die Schnittkanten zusammen. Unsichtbar entlang der Innenkante nähen.



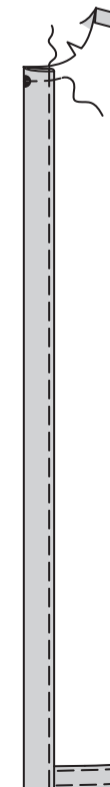
Drehen Sie die untere Kante des Selbstbesatzes entlang der verbleibenden Faltlinie nach außen. Nähen Sie 3.2 cm von der Unterkante entfernt. Beschneiden Sie wie gezeigt.



Wenden Sie den Selbstbesatz nach innen und schlagen Sie den Saum hoch. Bügeln Sie. Heften Sie dicht an der Falte. Öffnen Sie den Selbstbesatz an der Unterkante. Drehen Sie 6 mm an der Schnittkante ein, wie gezeigt. Heften Sie den Saum dicht an der Oberkante fest. Bügeln Sie. Heften Sie die Seitenkanten.



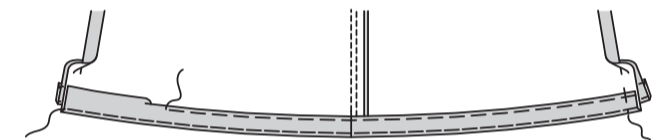
Wenden Sie den Stoffbesatz auf links. Heften Sie über die Oberkante und dicht an der inneren gebügelten Kante, wie gezeigt.



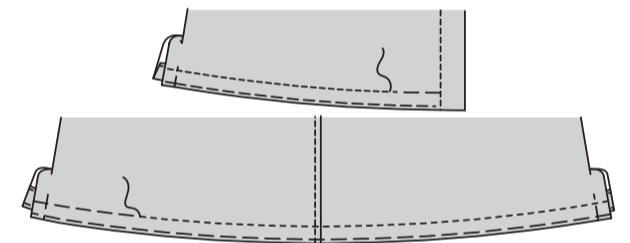
Nähen Sie das Vorderteil entlang der inneren Heftung und den Saum entlang der oberen Heftung, wie gezeigt.



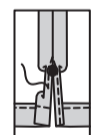
Schlagen Sie den Saum an der Unterkante des Rückenteils um. Heften Sie dicht an der Falte. Drehen Sie 6 mm an der Schnittkante ein. Heften Sie den Saum dicht an der Oberkante fest. Bügeln Sie. Heften Sie die Seitenkanten.



STEBBEN Sie den Saum entlang der oberen Heftung **AB**.

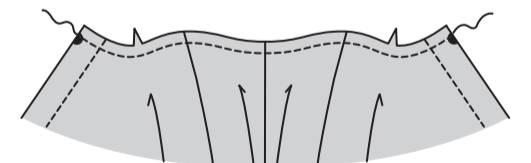


Nähen Sie einen 1.5 cm **SCHMALEN SAUM** an den seitlichen Öffnungskanten, der oberhalb des großen Punktes spitz ausläuft. Beim Nähen 6 mm oberhalb des großen Punktes über die Naht drehen.

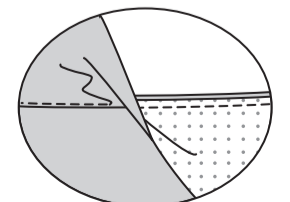
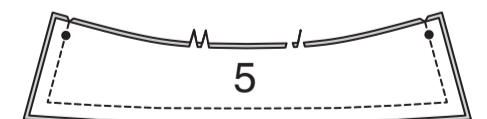


KRAGEN

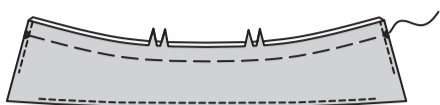
STEBBEN Sie die Halsausschnittkante **FEST**.



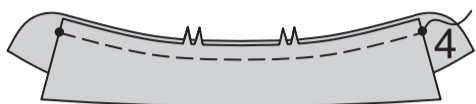
Nähen Sie **KRAGEN** (5) an den **BESATZ** des Kragens (5), lassen Sie dabei die gekerbte Kante offen. Beschneiden. **STEBBEN** Sie den Besatz so weit wie möglich **UNTER**.



Wenden. Bügeln Sie. Heften Sie die Schnittkanten zusammen.



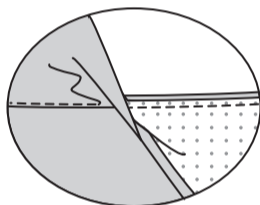
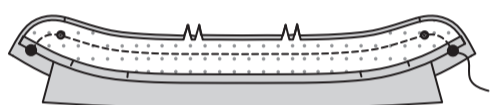
Stecken Sie den Kragen an das HALSBAND (4) mit der Vorderseite nach unten. Heften.



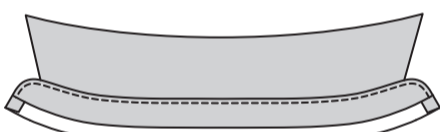
Wenden Sie die Nahtzugabe am BESATZ des Halsbandes (4) und geben Sie die Fülle ein, falls erforderlich. Bügeln Sie. Schneiden Sie die gebügelte Nahtzugabe auf 1 cm zurück.



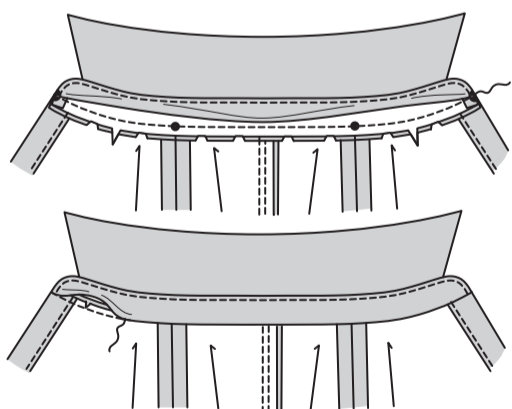
Stecken Sie den Halsbandbesatz über den Kragen an das Halsband, wobei die Symbole übereinstimmen. Nähen Sie, lassen Sie die Unterkante offen. Beschneiden. **STEPHEN** Sie den Halsbandbesatz so weit wie möglich **UNTER**.



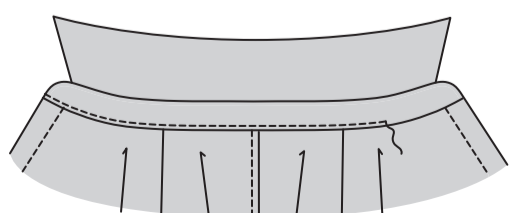
Wenden. Bügeln Sie.



Stecken Sie das Band und den Kragen an der Halskante, dabei kleine Punkte an den Schulternähten setzen, wobei die Symbole übereinstimmen, dabei schneiden Sie die Halskante gegebenenfalls ein. Nähen Sie. Beschneiden. Bügeln Sie die Naht zum Halsband hin. **SÄUMEN** Sie die gebügelte Kante über die Naht.

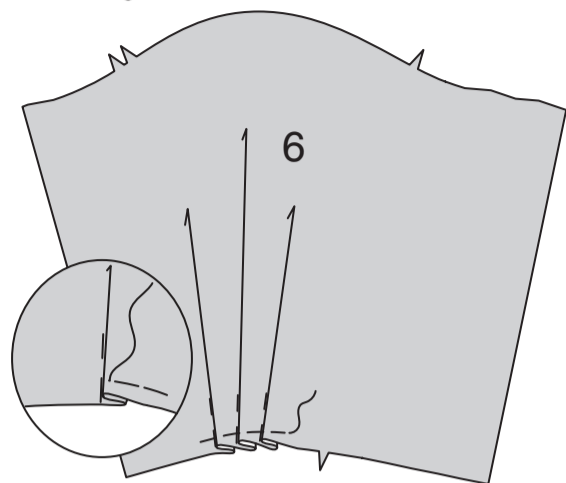


NÄHEN Sie die Unterkante des Halsbandes **KNAPPKANTIG**.

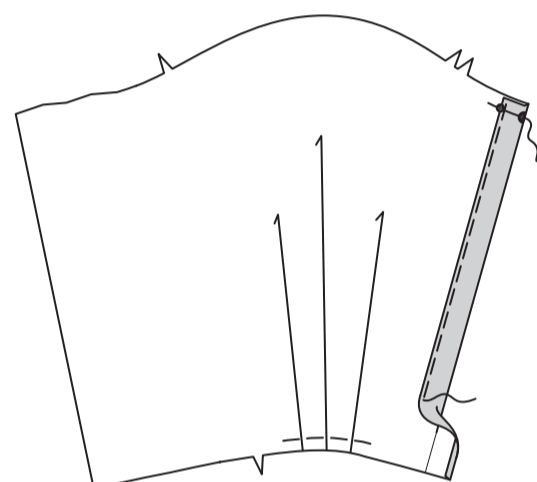


ÄRMEL UND ABSCHLUSS

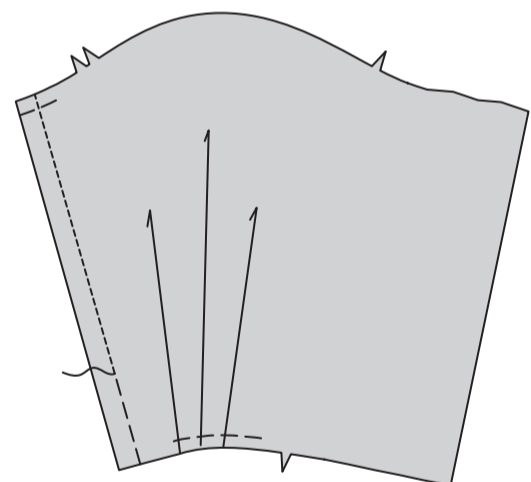
Für die Falten im ÄRMEL (6), auf der Außenseite entlang der durchgezogenen Linien falten. Bringen Sie die Falten zu den gestrichelten Linien; heften Sie sie. Heften Sie über die Unterkante. Bügeln Sie.



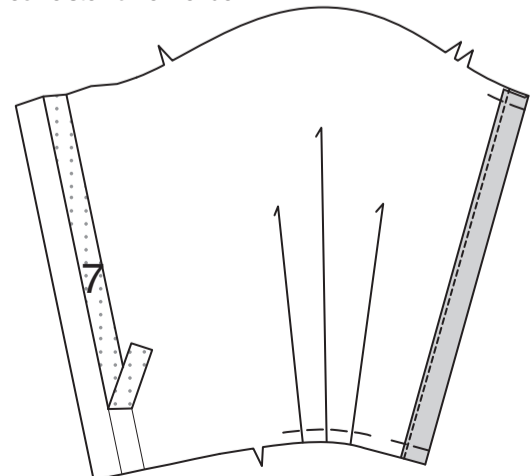
Schlagen Sie 6 mm an der hinteren Kante des Ärmels ein. Bügeln Sie. Schlagen Sie entlang der Falllinie erneut ein. Bügeln Sie. Heften Sie die Ober- und Unterkanten. Heften Sie dicht an der inneren gebügelten Kante.



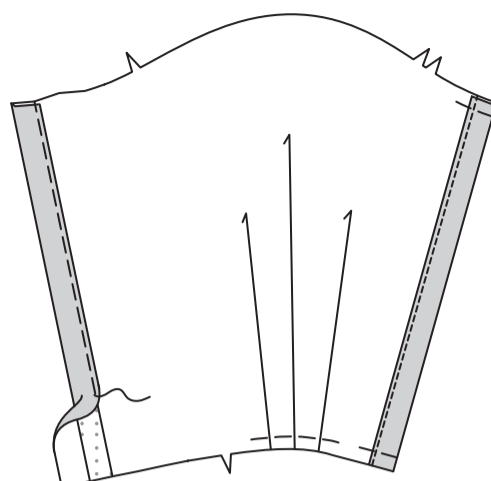
STEPHEN Sie entlang der inneren Heftung **AB**, wie gezeigt.



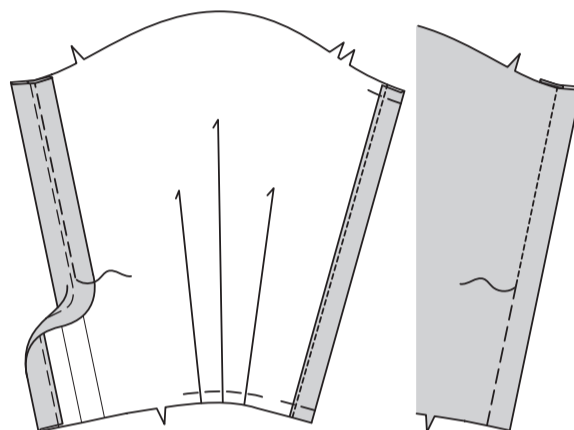
Für den Ärmelbesatz stecken Sie die ÄRMELEINLAGE (7) auf die linke Seite des Ärmels zwischen den äußeren Falllinien, wie gezeigt. Bügeln Sie gemäß den Anweisungen des Herstellers. **HINWEIS:** Bewahren Sie das Schnittmustergerüst (7) auf, um es als Knopflochleiste zu verwenden.



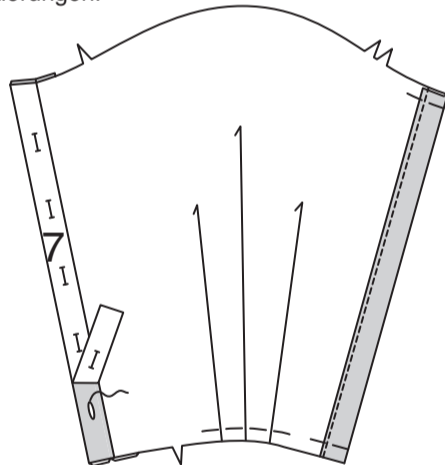
Drehen Sie die Vorderkante des Ärmels entlang der äußersten Falllinie ein. Bügeln Sie. Heften Sie dicht an der Schnittkante.



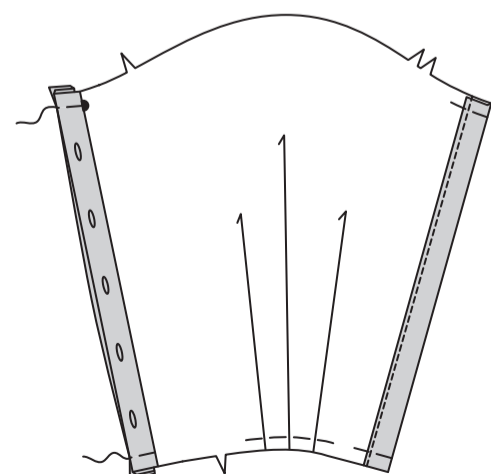
Schlagen Sie entlang der innersten Falllinie erneut ein. Bügeln Sie. Heften Sie entlang der mittleren Falllinie. Nähen Sie auf der Außenseite entlang der Nahtlinie.



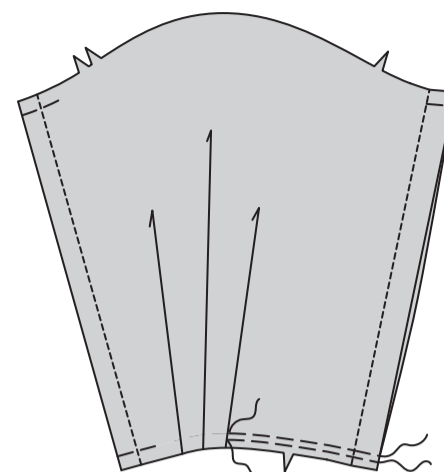
Legen Sie das Schnittmustergerüst (7) auf den Ärmelbesatz, wobei die langen Kanten des Gewebes zwischen der gefalteten Kante und der Naht liegen, wie gezeigt. Übertragen Sie die Markierungen. Stechen Sie die Knopflöcher auf den Markierungen.



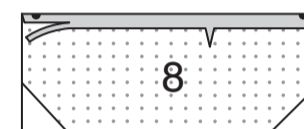
Bügeln Sie den Besatz entlang der Naht zur Vorderkante. Heften Sie die Ober- und Unterkanten.



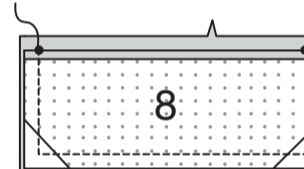
HALTEN Sie die untere Kante des Ärmels zwischen der vorderen Falte und der Naht **EIN**, wie gezeigt.



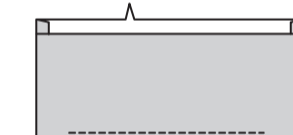
Schlagen Sie die Nahtzugabe an der gekerbten Kante des BESATZES der Manschette (8) ein. Bügeln Sie. Schneiden Sie die gebügelte Nahtzugabe auf 1 cm.



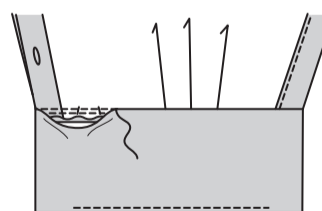
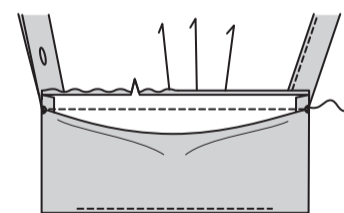
Stecken Sie die MANSCHETTE (8) rechts auf rechts an den Besatz der Manschette. Nähen Sie, lassen Sie die gekerbte Kante offen. Beschneiden. **STEPHEN** Sie den Besatz so weit wie möglich **UNTER**.



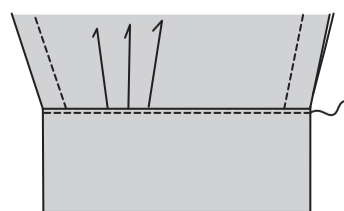
Wenden. Bügeln Sie.



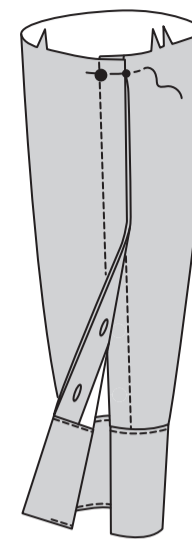
Stecken Sie die Manschette an den Ärmel, wobei die kleinen Punkte mit den Öffnungskanten des Ärmels übereinstimmen. Passen Sie die Leichtigkeit an; nähen. Beschneiden. Bügeln Sie die Naht zum Aufschlag hin. **SÄUMEN** Sie die gebügelte Kante über die Naht.



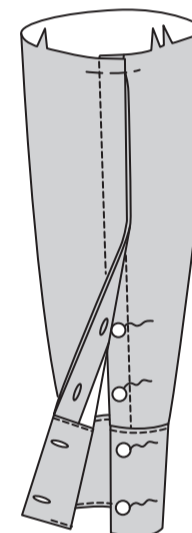
NÄHEN Sie die Oberkante der Manschette **KNAPPKANTIG**, wie abgebildet.



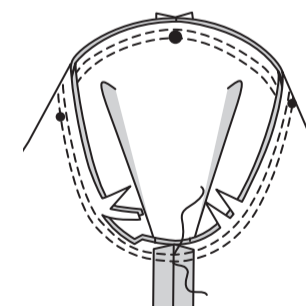
Überlappen Sie die Vorderkante des Ärmels an der Armlochante über das Rückenteil, sodass die Symbole übereinstimmen. Heften Sie die Oberkante.



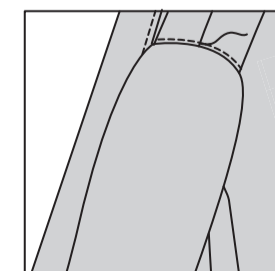
Überlappen Sie die Öffnungskanten des Ärmels, wie gezeigt. Verwenden Sie die Knopflöcher als Hilfslinien und machen Sie Knopfmarkierungen auf dem hinteren Ärmel. Nähen Sie Knöpfe an den Markierungen. Machen Sie Knopflöcher in der Manschette an den Markierungen. Nähen Sie die Knöpfe an den Markierungen.



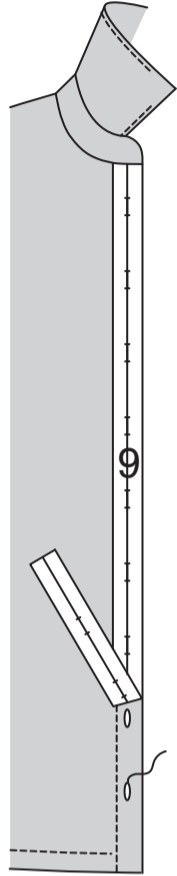
Stecken Sie den Ärmel rechts auf rechts in das Armloch, platzieren Sie den mittleren kleinen Punkt an der Schulternaht, sodass die restlichen Symbole übereinstimmen. Nähen Sie. Bügeln Sie die Nahtzugaben zum Kleid hin.



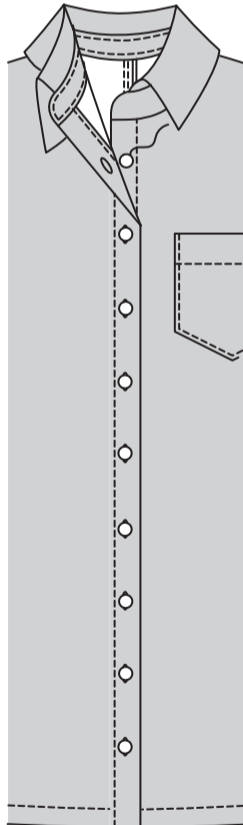
STEPHEN Sie die Armausschnittnaht **AB**.



Legen Sie die KNOPFLOCHLEISTE (9) auf das rechte Vorderteil, so dass die Kanten des Gewebes mit den fertigen Kanten des Kleides bündig sind, wie gezeigt. Übertragen Sie die Markierungen. Stechen Sie die Knopflöcher auf den Markierungen.



Überlappen Sie die Öffnungskanten wie gezeigt, wobei die Mittelpunkte übereinstimmen. Verwenden Sie die Knopflöcher als Hilfslinien und machen Sie Knopfmarkierungen auf dem linken Vorderteil.
Nähen Sie Knöpfe an den Markierungen.



Machen Sie ein Knopfloch im Kragen an der Markierung.
Nähen Sie den Knopf am Kragen an dem kleinen Punkt an.

