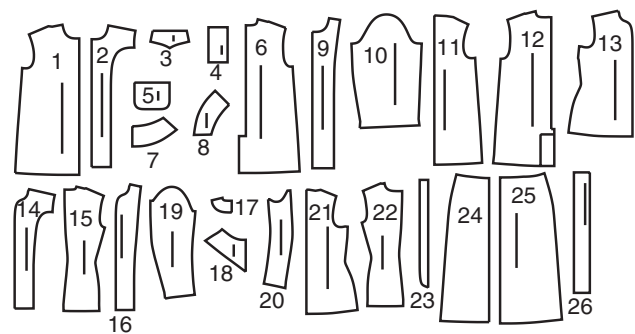
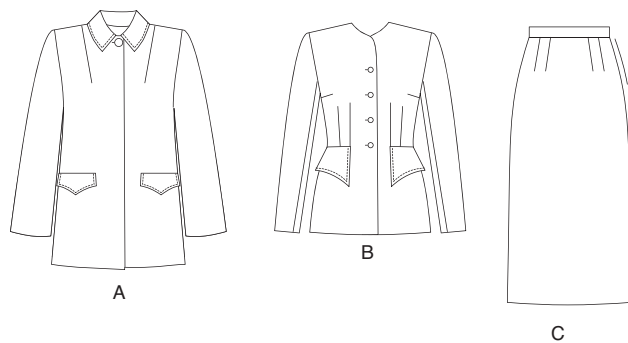


FRONT



- | | |
|----------------------------|--------------------------------|
| 1 FRONT-A | 1 DEVANT - A |
| 2 FRONT INTERFACING-A | 2 ENTOILAGE DEVANT - A |
| 3 FLAP-A | 3 RABAT - A |
| 4 POCKET FACING-A | 4 PAREMENTURE DE POCHE - A |
| 5 POCKET-A | 5 POCHE - A |
| 6 BACK-A | 6 DOS - A |
| 7 UPPER COLLAR-A | 7 DESSUS DE COL - A |
| 8 UNDER COLLAR-A | 8 DESSOUS DE COL - A |
| 9 FRONT FACING-A | 9 PAREMENTURE DEVANT - A |
| 10 SLEEVE-A | 10 MANCHE - A |
| 11 FRONT LINING-A | 11 DOUBLURE DEVANT - A |
| 12 BACK LINING-A | 12 DOUBLURE DOS - A |
| 13 FRONT-B | 13 DEVANT - B |
| 14 FRONT INTERFACING-B | 14 ENTOILAGE DEVANT - B |
| 15 BACK-B | 15 DOS - B |
| 16 FRONT FACING-B | 16 PAREMENTURE DEVANT - B |
| 17 BACK FACING -B | 17 PAREMENTURE DOS - B |
| 18 FLAP-B | 18 RABAT - B |
| 19 UPPER SLEEVE-B | 19 DESSUS DE MANCHE - B |
| 20 UNDER SLEEVE-B | 20 DESSOUS DE MANCHE - B |
| 21 FRONT LINING-B | 21 DOUBLURE DEVANT - B |
| 22 BACK LINING-B | 22 DOUBLURE DOS - B |
| 23 GUIDE FOR BUTTONHOLES-B | 23 GUIDE POUR BOUTONNIÈRES - B |
| 24 SKIRT FRONT-C | 24 JUPE DEVANT - C |
| 25 SKIRT BACK-C | 25 JUPE DOS - C |
| 26 WAISTBAND-C | 26 CEINTURE - C |

BODY MEASUREMENTS / MESURES DU CORPS

		MISSSES/JEUNE FEMME										
Sizes/Tailles		8	10	12	14	16	18	20	22	24		
Bust (ins)		31½	32½	34	36	38	40	42	44	46		
Waist		24	25	26½	28	30	32	34	37	39		
Hip		33½	34½	36	38	40	42	44	46	48		
Bk. Wst Lgth.		15¾	16	16¼	16½	16¾	17	17¼	17½	17¾		
T. poitrine (cm)		80	83	87	92	97	102	107	112	117		
T. taille		61	64	67	71	76	81	87	94	97		
T. hanches		85	88	92	97	102	107	112	117	122		
Nuque à taille		40	40.5	41.5	42	42.5	43	44	44	45		

FABRIC CUTTING LAYOUTS

⊕ Indicates Bustline, Waistline, Hipline and/or Biceps. Measurements refer to circumference of Finished Garment (Body Measurement + Wearing Ease + Design Ease). Adjust Pattern if necessary.

Lines shown are CUTTING LINES, however, 5/8" (1.5cm) SEAM ALLOWANCES ARE INCLUDED, unless otherwise indicated. See SEWING INFORMATION for seam allowance.

Find layout(s) by Garment/View, Fabric Width and Size. Layouts show approximate position of pattern pieces; position may vary slightly according to your pattern size.

All layouts are for with or without nap unless specified. For fabrics with nap, pile, shading or one-way design, use WITH NAP layout.

RIGHT SIDE OF PATTERN	WRONG SIDE OF PATTERN	RIGHT SIDE OF FABRIC	WRONG SIDE OF FABRIC
-----------------------	-----------------------	----------------------	----------------------

S/T = SIZE(S)/TAILLE(S)
 * = WITH NAP/AVEC SENS
 S/L = SELVAGE(S)/LISIÈRE(S)
 AS/TT = ALL SIZE(S)/TOUTES TAILLE(S)
 ** = WITHOUT NAP/SANS SENS
 F/P = FOLD/PLIURE
 CF/PT = CROSSWISE FOLD/PLIURE TRAME

Position fabric as indicated on layout. If layout shows...

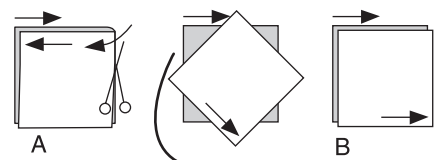
GRAINLINE—Place on straight grain of fabric, keeping line parallel to selvage or fold. ON "with nap" layout arrows should point in the same directions. (On Fur Pile fabrics, arrows point in direction of pile.)

SINGLE THICKNESS—Place fabric right side up. (For Fur Pile fabrics, place pile side down.)

DOUBLE THICKNESS

WITH FOLD—Fold fabric right sides together.

* WITHOUT FOLD—With right sides together, fold fabric CROSSWISE. Cut fold from selvage to selvage (A). Keeping right sides together, turn upper layer completely around so nap runs in the same direction as lower layer.



FOLD—Place edge indicated exactly along fold of fabric. NEVER cut on this line.

When pattern piece is shown like this...

• Cut other pieces first, allowing enough fabric to cut this piece (A). Fold fabric and cut piece on fold, as shown (B).

★ Cut piece only once. Cut other pieces first, allowing enough fabric to cut this piece. Open fabric; cut piece on single layer.

Cut out all pieces along cutting line indicated for desired size using long, even scissor strokes, cutting notches outward.

Transfer all markings and lines of construction before removing pattern tissue. (Fur Pile fabrics, transfer markings to wrong side.)

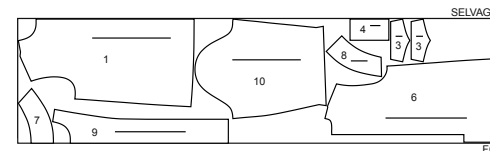
NOTE: Broken-line boxes (a! b! c!) in layouts represent pieces cut by measurements provided.

Sizes	8	10	12	14	16	18	20	22	24
FINISHED GARMENT MEASUREMENTS									
A Bust	40½	41½	43	45	47	49	51	53	55
A Waist	42½	43½	45	47	49	51	53	55½	57
A Hip	45	46	47½	49½	51½	53½	55½	57½	59½
B Bust	35½	36½	38	40	42	44	46	48	50
B Waist	27½	28½	30	32	34	36	38	40	42
C Waist	25	26	27½	29½	31½	33½	35½	37½	39½
Width, lower edge									
Coat A	47	48	49½	51½	53½	55½	57½	59½	61½
Jacket B	39½	40	40½	40½	40½	41	41½	41½	41¾
Skirt C	41½	43	45	47	49	51	53	55	57
Finished back length from base of neck									
Coat A	31½	32	32½	32½	32½	33	33½	33½	33¾
Jacket B	25½	26	26½	26½	26½	27	27¼	27¼	27¾
Finished back length from waist									
Skirt C	32	32	32	32	32	32	32	32	32
Tailles									
8	10	12	14	16	18	20	22	24	
MESURES DU VÊTEMENT FINI									
A Poitrine	103	105	109	115	120	125	130	135	140
A Taille	108	110	115	120	125	130	135	140	145
A Hanches	115	117	121	126	131	136	141	146	152
B Poitrine	90	93	97	102	107	112	117	122	127
B Taille	70	72	76	80	86	91	96	101	106
C Taille	63	66	68	75	80	85	90	95	100
Largeur à l'ourlet									
Manteau A	119	122	126	131	136	141	146	151	156
Veste B	101	102	103	104	104	104	105	106	106
Jupe C	106	109	114	119	124	130	135	140	145
Longueur finie – dos, votre nuque à l'ourlet									
Manteau A	81	81	82	83	83	84	84	85	85
Veste B	65	66	67	67	68	69	69	70	70
Longueur finie – dos, taille à l'ourlet									
Jupe C	81	81	81	81	81	81	81	81	81

COAT A / MANTEAU A

PIECES: 1 3 4 6 7 8 9 10

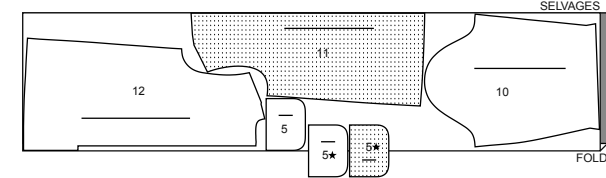
54",60" (137, 150 cm) *
 AS/TT



LINING A / DOUBLURE A

PIECES: 5 10 11 12

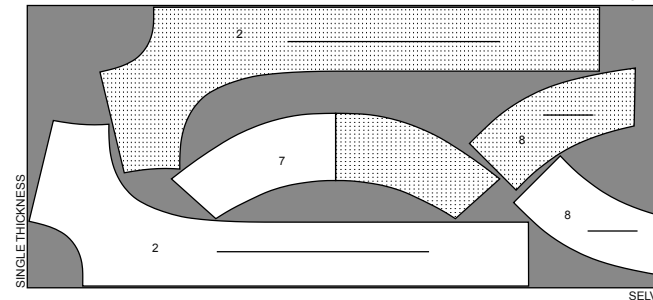
45" (115 cm) *
 AS/TT



INTERFACING A / ENTOILAGE A

PIECES: 2 7 8

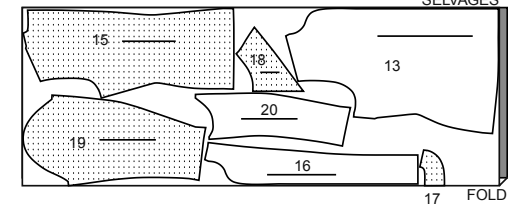
20" (51CM)
 AS/TT



JACKET B / VESTE B

PIECES: 13 15 16 17 18 19 20

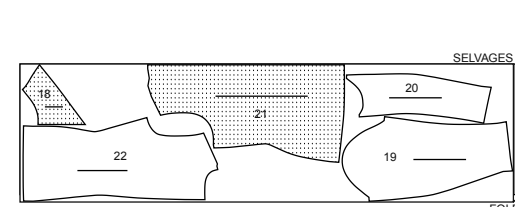
54",60" (137, 150 cm) *
 AS/TT



LINING B / DOUBLURE B

PIECES: 18 19 20 21 22

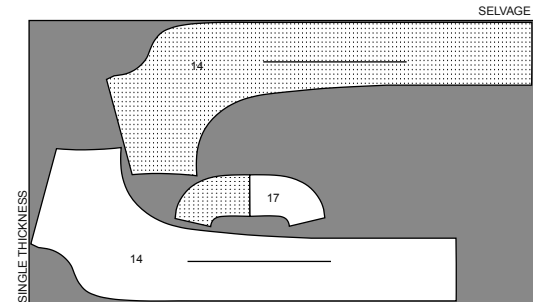
45" (115 cm) *
 AS/TT



INTERFACING B / ENTOILAGE B

PIECES: 14 17

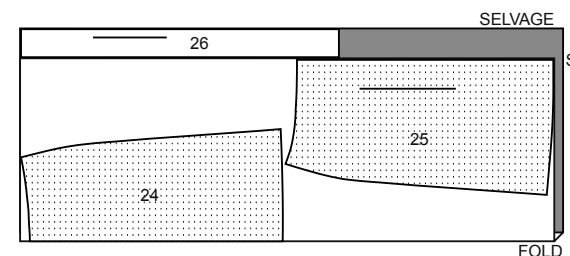
20" (51CM)
 AS/TT



SKIRT C / JUPE C

PIECES: 24 25 26

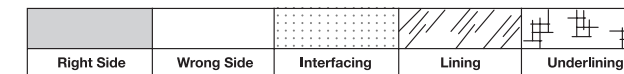
60" (150 cm) *
 AS/TT



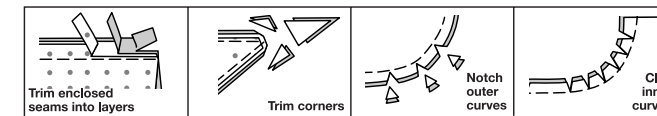
SEWING INFORMATION

5/8" (1.5cm) SEAM ALLOWANCES ARE INCLUDED, (unless otherwise indicated)

ILLUSTRATION SHADING KEY



Press as you sew. Press seams flat, then press open, unless otherwise instructed. Clip seam allowances, where necessary, so they lay flat.



GLOSSARY

Sewing terms appearing in **BOLD TYPE** in Sewing Instructions are explained below.

EASESTITCH - Stitch along seamline, using long machine stitches. Pull thread ends when adjusting to fit.

NOTE: For sleeve caps, make a second row of long machine stitches 1/4" (6mm) away in seam allowance. for more control.

REINFORCE - Stitch along seamline where indicated in sewing instructions, using small machine stitches.

EDGESTITCH - Stitch close to finished edge or seam.

SLIPSTITCH - Slide needle through a folded edge, then pick up a thread of underneath fabric.

STAYSTITCH - Stitch 1/8" (3mm) from seamline in seam allowance (usually 1/2" (1.3cm) from raw edge).

Read General Directions on page 1 before you begin.

PATTERN PIECES WILL BE IDENTIFIED BY NUMBERS THE FIRST TIME THEY ARE USED.

STITCH SEAMS WITH RIGHT SIDES TOGETHER UNLESS OTHERWISE STATED.

SEAM FINISHES

Seams are illustrated unfinished to show notches.

1. Press plain seams open and pink.



2. Overcast



3. Stitch under raw edges.



Seams of lined garments are left unfinished.

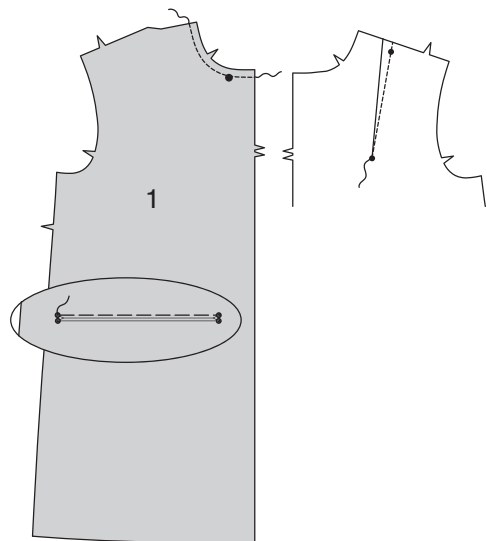
COAT A

COAT SEAMS AND POCKETS

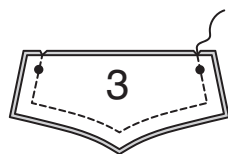
1. STAYSTITCH neck edge of FRONT (1) sections.

Hand-baste along upper stitching line between small dots.

To make dart, with RIGHT sides together, fold fabric through center of dart, bringing broken lines and small dots together. Stitch dart from wide end to point. Press dart toward center.



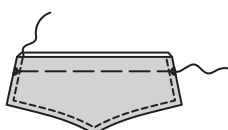
2. For each FLAP (3), stitch two sections together, leaving edge with small dots open. Trim.



3. Turn flap; press.

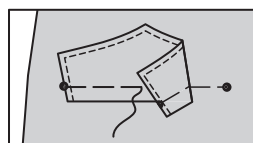
Hand-baste raw edges along seam line.

Top-stitch 1/4" (6mm) from finished edges.



4. On outside, pin flap to front, as shown, matching basting stitches and small dots.

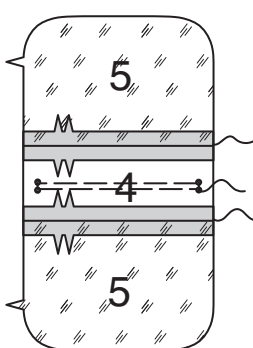
Baste between small dots.



5. Make two pockets, as follows:

Baste FACING (4) along outer lines, squaring stitches at small dots.

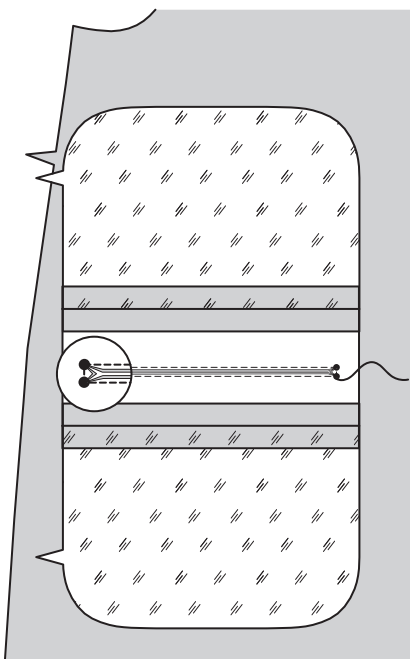
Stitch two POCKET (5) LINING sections to facing, matching double notches. Press seam open.



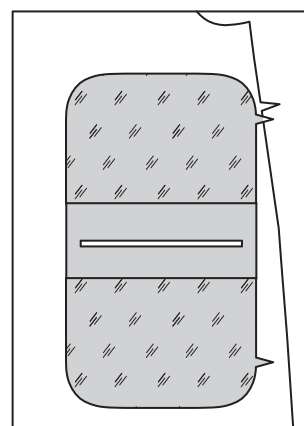
6. With RIGHT sides together, pin facing to front (over flap), matching stitching lines and small dots.

Stitch as basted, squaring stitches at small dots.

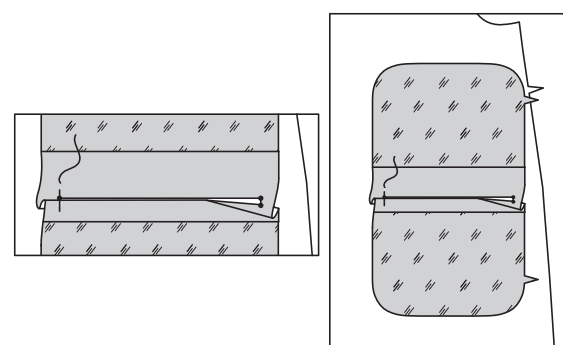
Slash along center broken line to within 1/4" (6mm) of each end, then diagonally to corners, as shown.



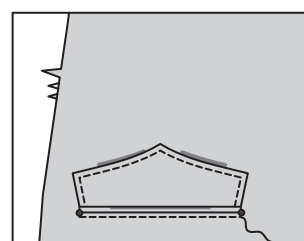
7. Pull facing and lining to inside. Press.



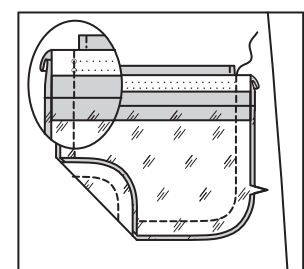
8. Form a 1/4" (6mm) fold on pocket facing so that it lines up with top of welt opening. Tack ends, keeping front free.



9. On outside, **EDGESTITCH** close to lower edge of opening to hold welt in place.



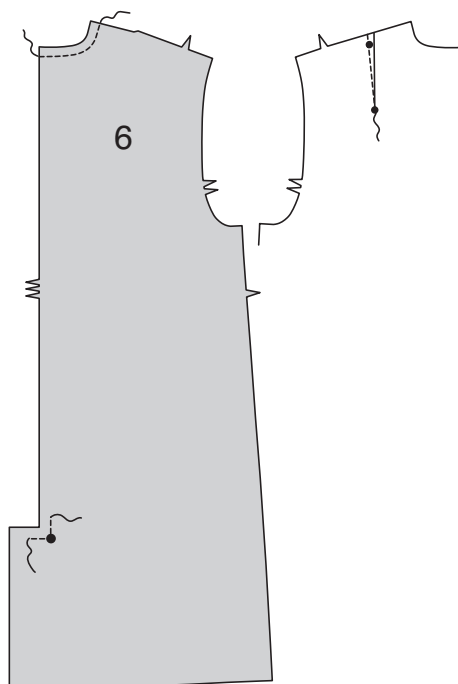
10. On inside, press pocket down, having right sides together. Stitch raw edges together, keeping front free.



11. STAYSTITCH neck edge of BACK (6) sections.

Make dart same as for front.

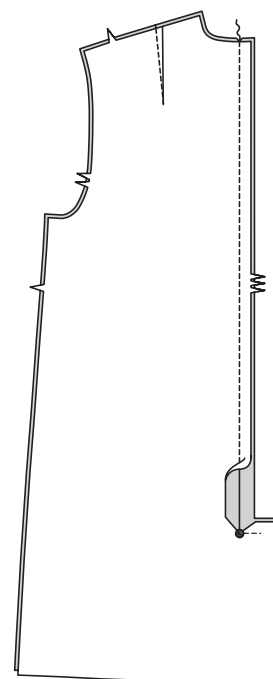
REINFORCE inner corner of right front, pivoting at large dot.



12. Stitch center back seam of back sections above large dot.

Clip right seam allowance to large dot.

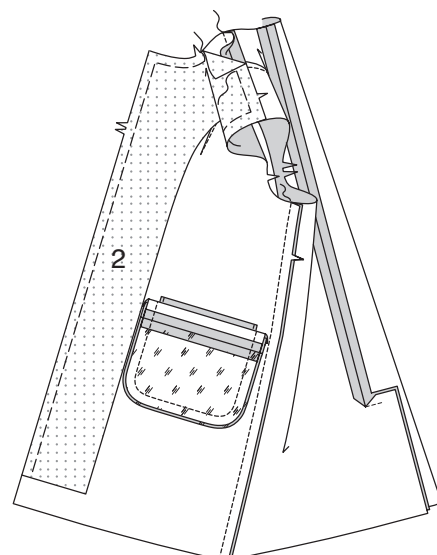
Press seam open above clip.



13. Stitch fronts to back at shoulders and sides.

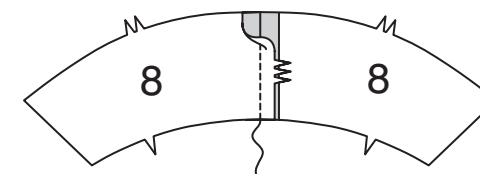
Pin interfacing to WRONG side of front, matching seam lines on shoulder and having outer edges even.

Baste interfacing to back shoulders and outer edges.

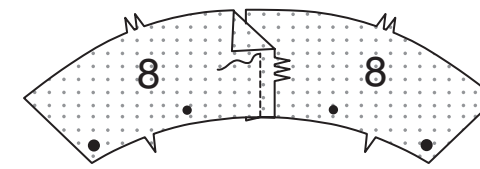


COLLAR AND FACING

14. Stitch center back seam of UNDER COLLAR (8). Press seam open.

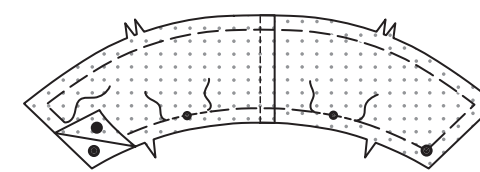


15. Lap back edges of under collar interfacing sections, matching centers back; stitch along center back.



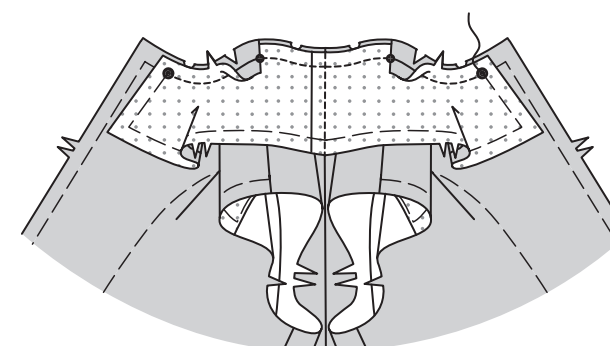
16. Baste interfacing to wrong side of under collar, matching centers back.

REINFORCE seam line at small dots.



17. Pin under collar to neck edge of coat, matching centers back and large dots, placing small dots at shoulder seams; clip neck edge of coat where necessary.

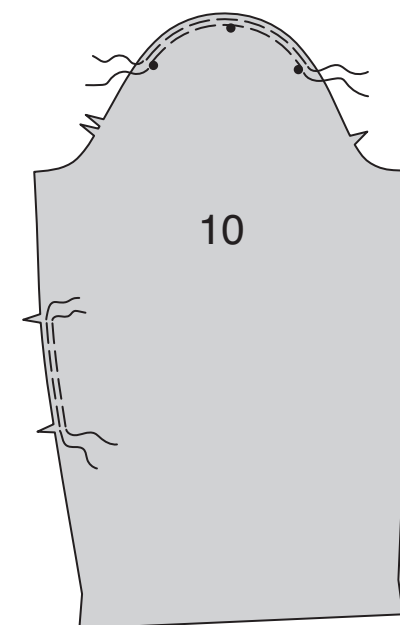
Stitch between large dots. Clip under collar seam allowance to small dots; press seam open in fronts only.



SLEEVE

18. EASESTITCH top of SLEEVE (10) between outer small dots.

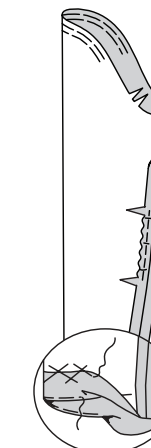
EASESTITCH side edge of back between notches.



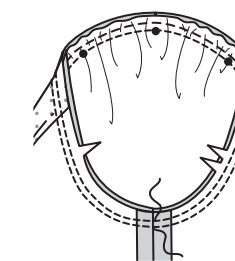
19. Pin underarm seam, matching notches. Ease in back to fit; adjust. Baste. Stitch.

Press under hem on lower edge. Baste close to fold.

Catchstitch hem in place.

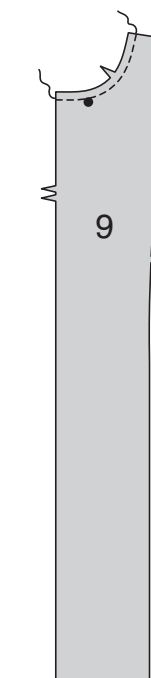


20. Pin sleeve to armhole, placing center small dot at shoulder seam, matching underarm seams and remaining small dots. Hold sleeve toward you, adjusting ease; baste. Stitch, stitch again 1/8" (3mm) away in seam allowance. Trim seam and press toward sleeve.



COLLAR, FACINGS, AND HEM

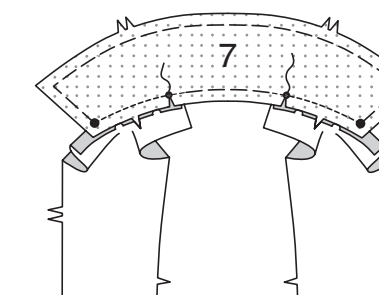
21. STAYSTITCH neck edge of FRONT FACING (9).



22. Baste interfacing to wrong side of UPPER COLLAR (7) and reinforce seam at small dots.

Pin upper collar to neck edge of front facing, matching large dots and placing small dots at shoulder seams, clipping neck edge of facing where necessary. Stitch between small and large dots. Clip upper collar seam allowance at small dot.

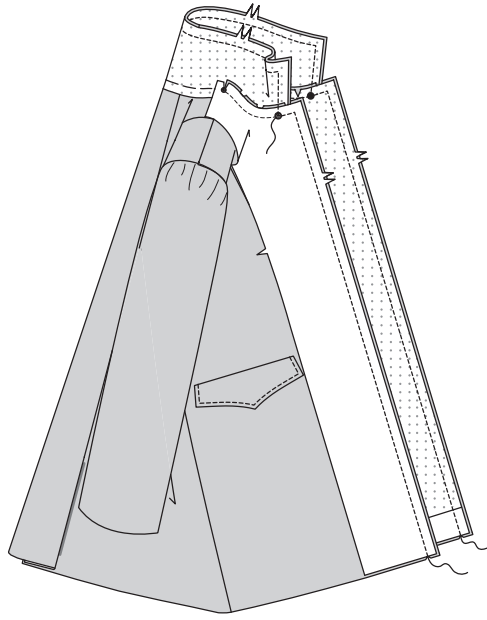
Trim. Press seam but do not press open.



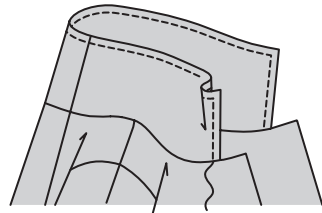
23. Pin front facings and upper collar to coat and under collar, matching centers back, small, and large dots, stretching undercollar to fit.

Stitch outer edges of collar from center back to large dot. Then, overlapping several stitches, work from center back to other large dot. Stitch front and lapel edges from lower edge to large dot.

Trim.



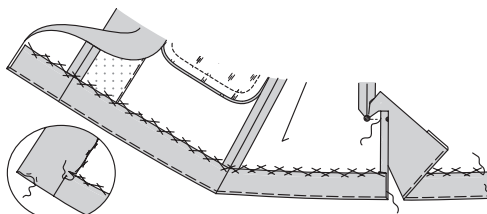
24. Top-stitch collar 1/4" (6mm) from finished edges.



25. Turn under seam allowance on long edge of right vent and **SLIPSTITCH** to coat.

Press up hem on lower edge of coat. Baste close to fold, using long stitches. Catchstitch raw edge of hem in place, easing in fullness.

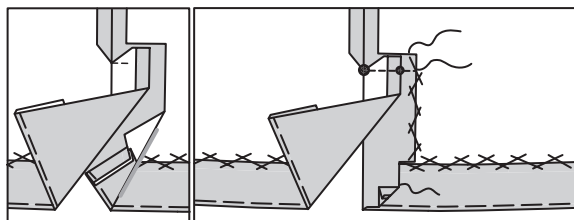
Turn front facings to inside and clip inner edges at top of hem; turn under raw edge below clip and **SLIPSTITCH** to coat. Catchstitch inner edge of front facings to coat above clip. Invisibly **SLIPSTITCH** lower edges together.



26. Turn left edge of vent to inside along fold line; press.

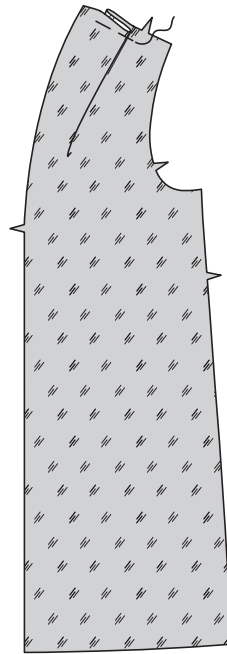
Stitch upper raw edges of vents together, keeping coat free.

Clip inner edge of left vent at top of hem; turn under raw edge below clip and **SLIPSTITCH** to hem and lower edge of coat. Catchstitch left vent to coat above clip. Invisibly **SLIPSTITCH** lower edges together.



LINING AND FINISHING

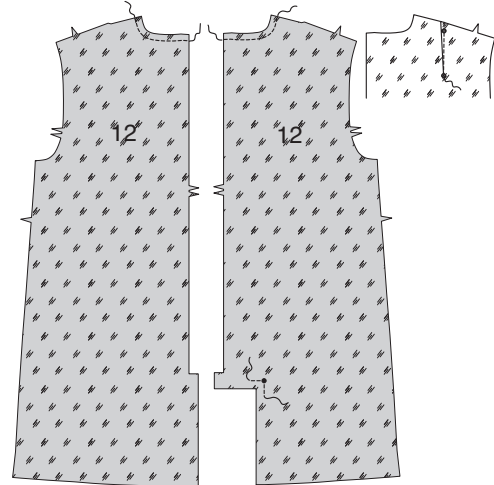
27. To make shoulder pleat in **FRONT LINING** (11), on outside, crease along solid line. Bring crease to broken lines. Lightly press. Baste across raw edge.



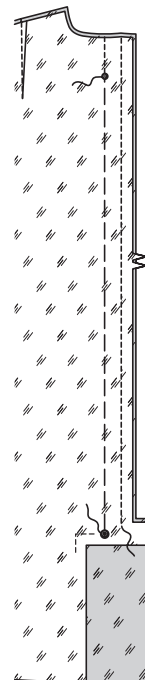
28. STAYSTITCH neck edge of **BACK LINING** (12) sections.

Make dart same as for coat front.

REINFORCE small dot on inner corner of left vent, pivoting at small dot.

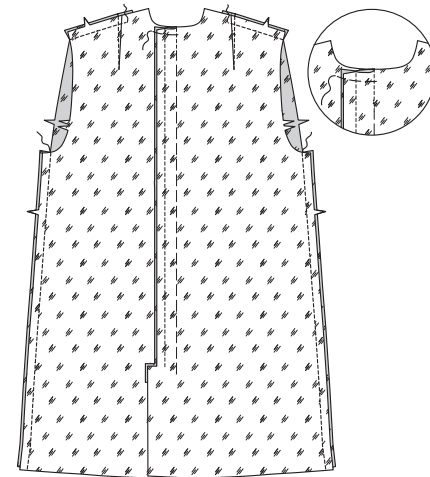


29. Pin back sections together, matching double notches and stitching lines at centers back. Stitch back edges together along seam line to 5/8" (1.5cm) above raw edge of **LEFT** back. To make pleat, stitch along stitching line from neck edge to small dot. Baste along stitching line between remaining small dot and large dot.

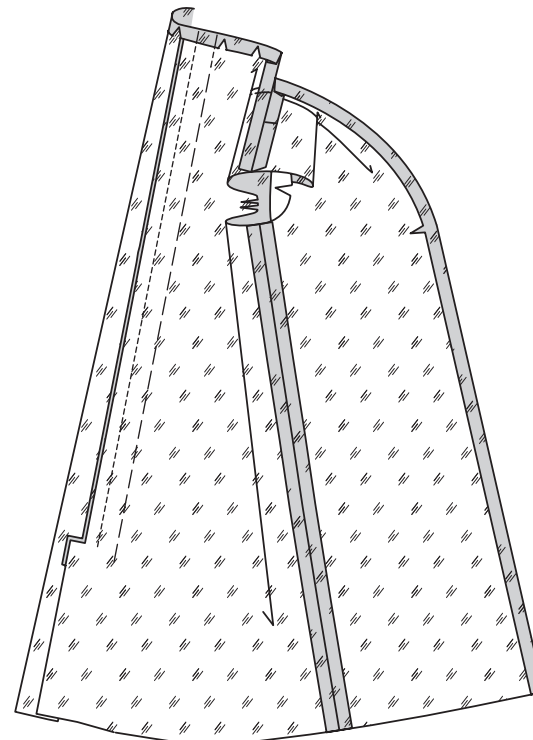


30. Press pleat toward left side edge. Baste across upper edge. Pin back to fronts at shoulder edges. Stitch shoulder seam from outer armhole edge to seam line on inner edge of lining, as shown. Do not stitch all the way through.

Stitch side seams.



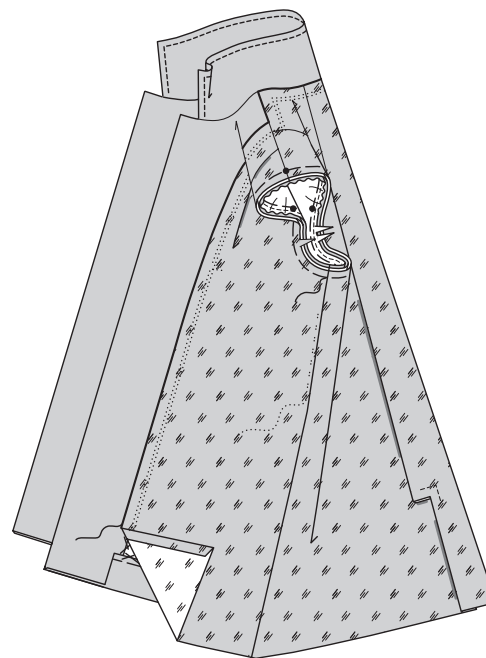
31. Press under 5/8" (1.5cm) on front and neck edges, clipping back neck to stay-stitching where necessary.



32. With wrong sides together, pin lining to coat, matching centers back and seam lines. Baste armhole edges together.

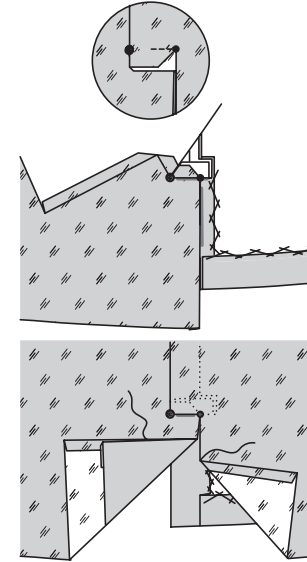
Loosely sew front side seams together for a few inches below armhole.

SLIPSTITCH pressed edge of lining in place to within 3" (7.5cm) of lower edges.



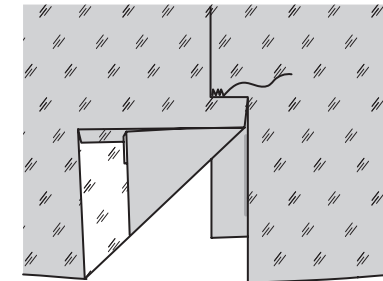
33. Clip seam allowance on inner corner of left vent to small dot. Turn in seam allowances on inner raw edges and pin to coat vent, matching seam lines, small and large dots. **SLIPSTITCH** to coat to within 3" (7.5cm) of lower edge.

Turn in 5/8" (1.5cm) seam allowances on right edges of vent and lining, having edges even; invisibly **SLIPSTITCH** together to within 3" (7.5cm) of lower edge.



34. Make a bar tack at top of pleat to hold it in place.

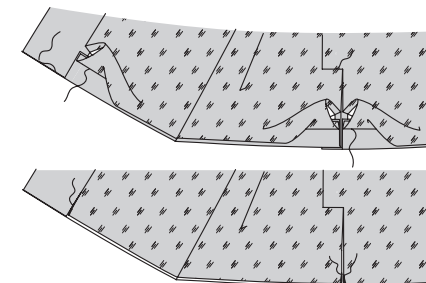
Remove basting along center back between small and large dots, releasing pleat.



35. Press up hem on lower edge of lining. Pin pressed edge over coat hem, adjusting it so that you have ample room to prevent the lining from drawing.

SLIPSTITCH lining to hem, easing in fullness as necessary. Let the lining drop.

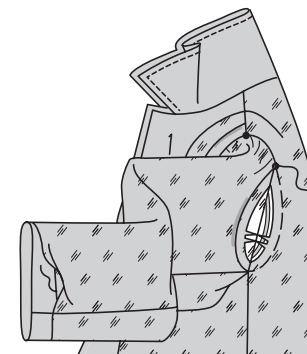
SLIPSTITCH remaining edges of lining to front and vent edges. (A little pleat will form on front edges of lining).



36. Make sleeve lining same as for sleeve. Press under hem.

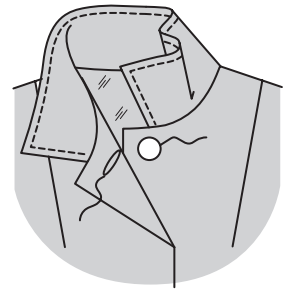
Slip lining over sleeve. Turn under seam allowance on armhole edge and pin to coat, matching seams and small dots. Adjust ease; baste. **SLIPSTITCH** to armhole.

SLIPSTITCH pressed edge of lining to hem, allowing ample room same as for coat lining. Let the lining drop.



37. Make buttonhole in left front at marking.

Lap right front over left. Sew button under buttonhole.

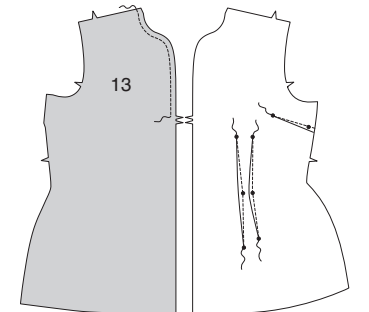


JACKET B

JACKET SEAMS

1. STAYSTITCH neck edge of **FRONT** (13).

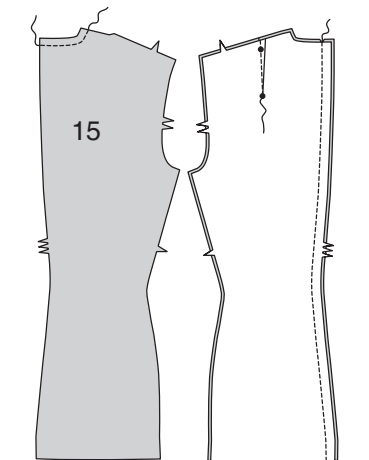
To make darts, fold fabric through the center of dart, bringing broken lines and small dots together. Stitch dart from middle to one point. Then, overlapping several stitches, work from middle to other point. If necessary, carefully clip the dart at its widest point so that it will lie flat. Press toward center.



2. STAYSTITCH neck edge of **BACK** (15) sections.

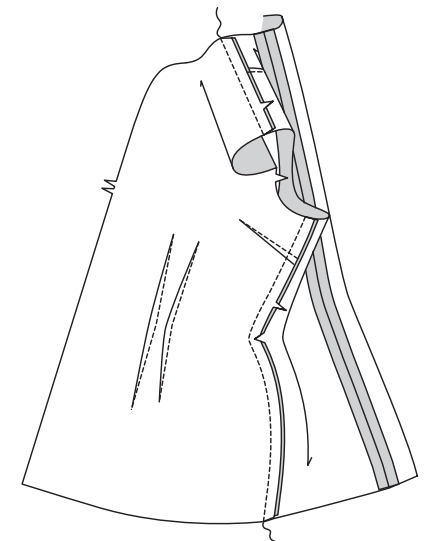
To make dart, fold fabric through center of dart, bringing broken lines and small dots together. Stitch dart from wide end to point. Press toward center.

Stitch center back seam of back sections.

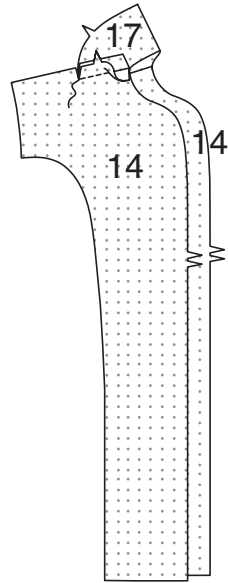


3. Stitch back to front at shoulder and side seams.

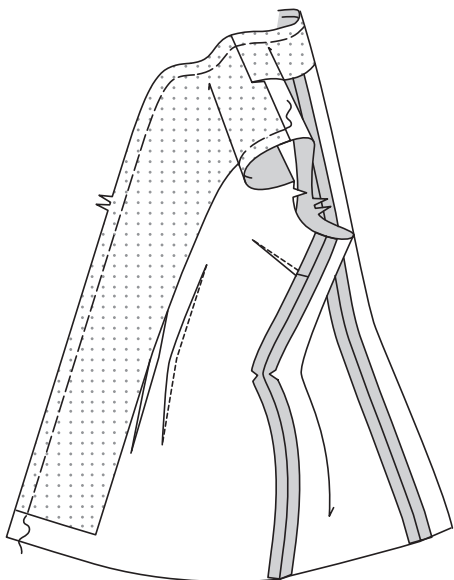
Clip seam allowance at waist.



4. Stitch FRONT INTERFACING (14) to BACK INTERFACING (17) at shoulder seams. Clip front interfacing at end of neck interfacing and press seams open.

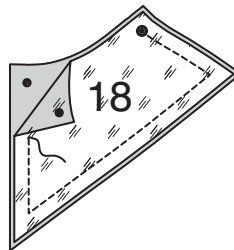


5. Pin interfacing to wrong side of jacket, matching shoulder seams and having raw edges even. Baste to front and armhole edges.



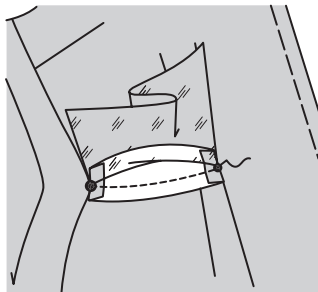
6. Pin FLAP (18) to flap LINING, matching small and large dots. Stitch between small and large dot, leaving curved edges open. Trim.

Turn flap; press. Baste raw edges together.

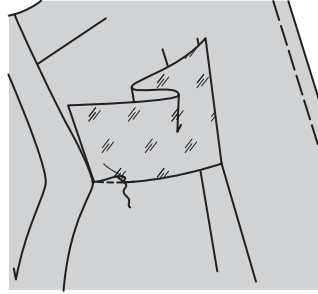


7. Pin flap to front, right sides together, matching small and large dots, placing seam line along stitching lines. Stitch along stitching lines between small and large dots. Clip curves if necessary.

Press seam toward flap.

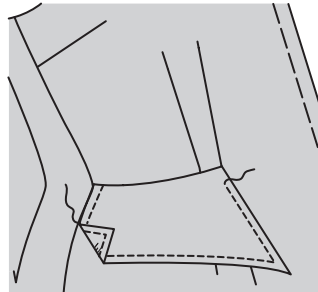


8. Turn under seam allowance on raw edge of flap lining and **SLIPSTITCH** over seam.

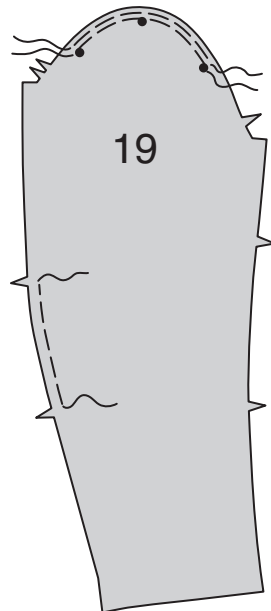


9. **TOPSTITCH** flap 1/4" (6mm) from finished edges, keeping coat free.

Turn flap down over coat and invisibly **SLIPSTITCH** back edge over side seam.



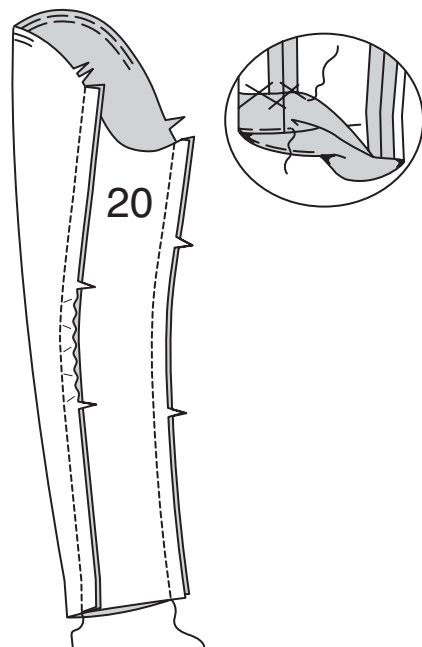
10. **EASESTITCH** top of UPPER SLEEVE (19) between outer small dots. **EASESTITCH** back edge between notches.



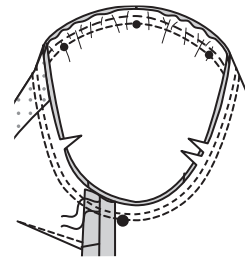
11. Pin UNDER SLEEVE (20) to side edges of upper sleeve, matching notches. Baste, adjusting ease. Stitch.

Press under hem on lower edge. Baste close to fold.

CATCHSTITCH raw edge of hem in place.



12. Pin sleeve to armhole, placing center small dot at shoulder seam and large dot at underarm seam, matching remaining small dots. Hold sleeve toward you and baste, adjusting ease. Stitch. Stitch again 1/8" (3mm) away in seam allowance. Trim seam and press toward sleeve.



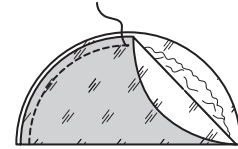
SHOULDER PADS

13. For each shoulder pad, cut one circle 6" (15cm) in diameter.

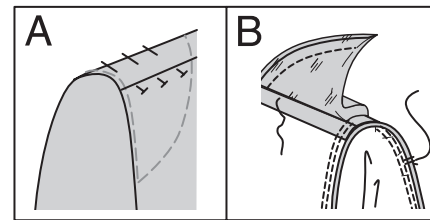
Fold circle in half, on bias.

Build up cotton batting, making it 1/2" (1.3cm) thick at center of fold edge to nothing 3/8" (1cm) in from raw edges on opposite end.

Stitch 3/8" (1cm) from raw edges, encasing pad. If you prefer, stitch 1/2" (1.5cm) novelty bias binding over raw edges.



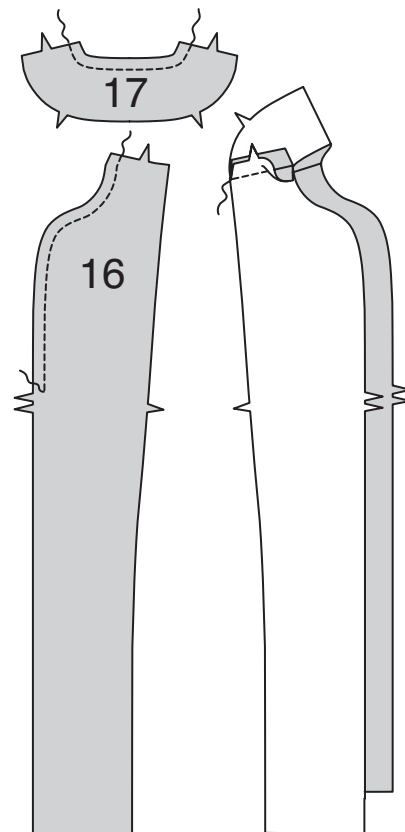
14. Pin shoulder pads to shoulder and armhole seams. Try on jacket and adjust as necessary. Hand-tack pad to shoulder and armhole seams.



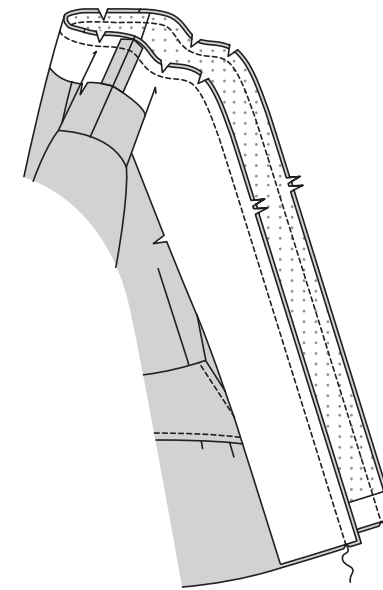
FACING AND HEMS

15. **STAYSTITCH** neck edge of FRONT FACING (16) and back facing sections.

Stitch front facings to back at shoulder seams.



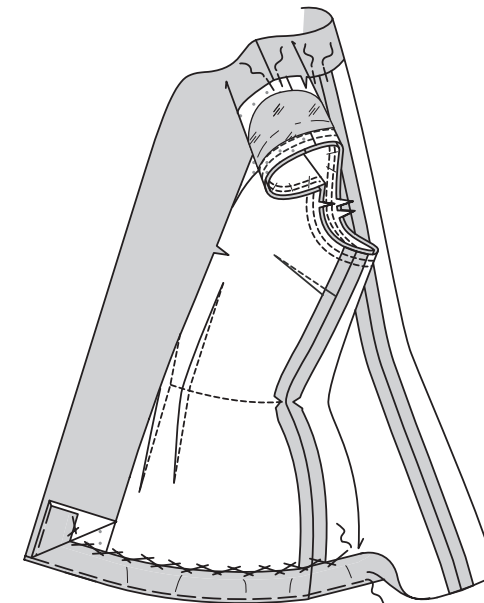
16. Pin facing to jacket, matching centers back and shoulder seams, having raw edges even. Stitch front and neck edges. Trim. Clip curves where necessary.



17. Turn facing to inside; press. Hand-tack to shoulder and center back seams of coat.

Open out facing on lower edges of front.

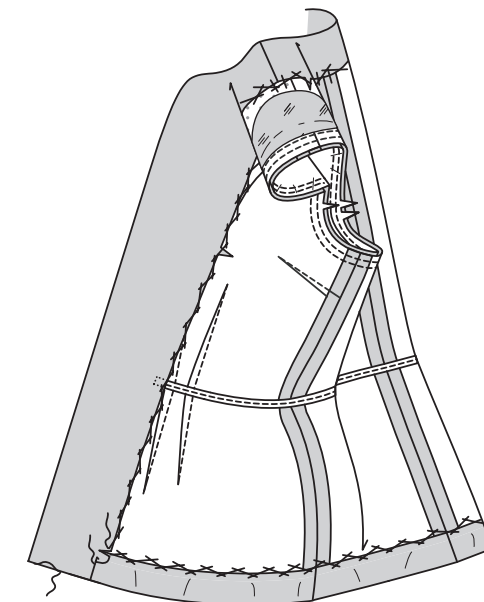
Turn up hem on lower edge of jacket. Baste close to fold. Catchstitch raw edge of hem in place, easing in fullness as necessary.



18. Pin seam binding over stitching line at waistline to hold shape, tucking ends under front facings. Hand-sew in place with long running stitches, picking up a thread or two from the coat between stitches. If you prefer, just hand-tack tape at seams and darts.

Clip on inner edge of front facing at top of hem. Turn under raw edge below clip and **SLIPSTITCH** to hem below clip. Catchstitch raw edge of facing to coat above clip.

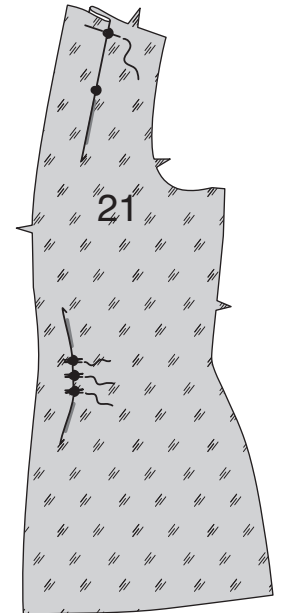
Invisibly **SLIPSTITCH** lower edge of facing to coat.



LINING

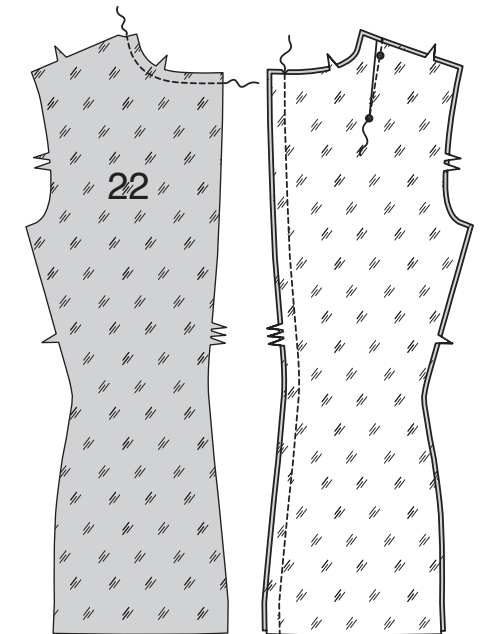
19. To make shoulder pleat in FRONT LINING (21), on outside, crease along line of small dots. Bring crease to line of large dots; pin. Lightly press. Baste across raw edge.

To make waist pleat, on outside, crease along lines of small dots. Bring crease to lines of large dots; hand-baste close to fold. Press. Bar-tack at each dot; remove basting.



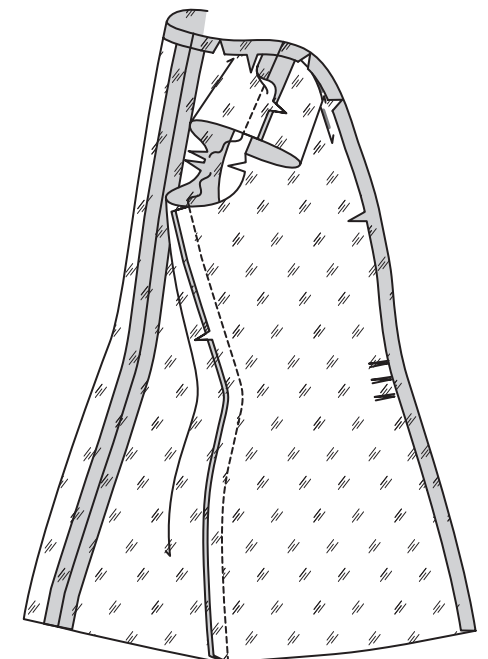
20. **STAYSTITCH** neck edge of BACK LINING (22) sections. Make dart same as for jacket back.

Stitch center back seam of back sections.



21. Stitch front lining to back at shoulders and side seams.

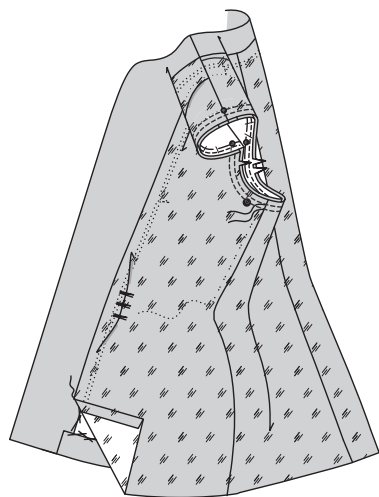
Press under 5/8" (1.5cm) on front and neck edges, clipping back neck to stay-stitching where necessary.



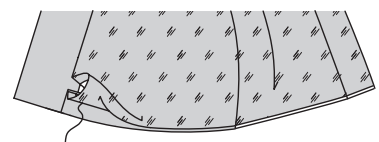
22. With wrong sides together, pin lining to coat, matching centers back and seam lines. Baste armhole edges together.

Loosely sew front side seams together for a few inches below armhole.

SLIPSTITCH lining to facing and back neck along seam line to within 3" (7.5cm) of lower edges.



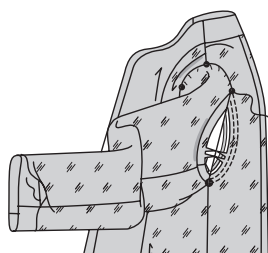
23. Press up hem on lower edge of lining. Pin pressed edge over coat hem, adjusting it so that you have ample room to prevent the lining from drawing. **SLIPSTITCH** lining to hem, easing in fullness as necessary. Let the lining drop.



24. Make sleeve lining same as for sleeve. Press under hem.

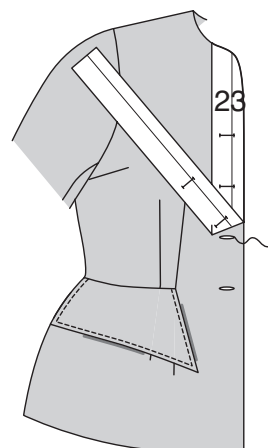
Slip lining over sleeve. Turn under seam allowance on armhole edge and pin to coat, matching seams, small and large small dots. Adjust ease; baste. **SLIPSTITCH** to armhole.

SLIPSTITCH pressed edge of lining to hem, allowing ample room same as for coat lining. Let the lining drop.

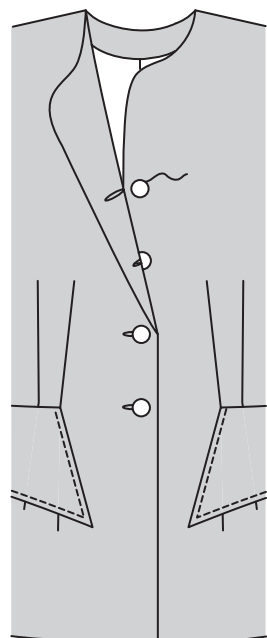


25. Place **GUIDE FOR BUTTONHOLES** (23) to right front, having edges of tissue even with finished edges of jacket, as shown. Transfer markings.

Make buttonholes at markings.



26. Lap opening edges, matching centers. Using buttonholes as guides, make button markings on left front. Sew buttons at markings.

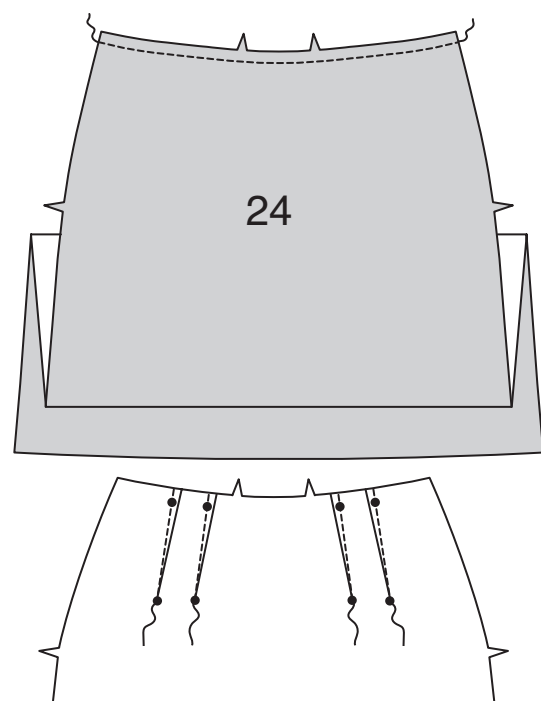


SKIRT C

FRONT AND BACK

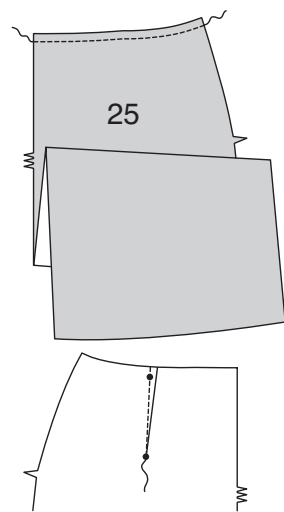
1. **STAYSTITCH** upper edge of **SKIRT FRONT** (24).

To make each dart, fold fabric through the center of dart, bringing broken lines and small dots together. Stitch the dart from wide end to point.

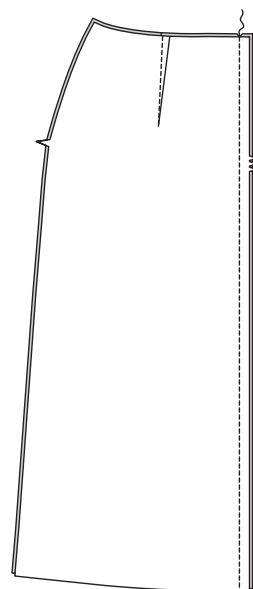


2. **STAYSTITCH** upper edge of **SKIRT BACK** (25) sections.

Stitch dart in back same as for front.

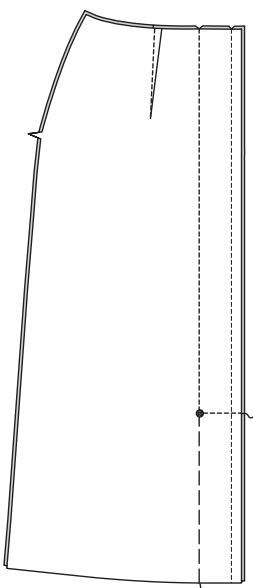


3. Pin back edges of skirt back sections together, matching triple notches, and broken lines and solid lines at center back. Stitch back edges together along seam line.



4. To make pleat, starting at upper edge, stitch along broken lines, pivoting at large dot to stitch across to raw edges.

Baste along solid line below large dot.



5. Press pleat toward left side. Baste pleat along upper raw edges.

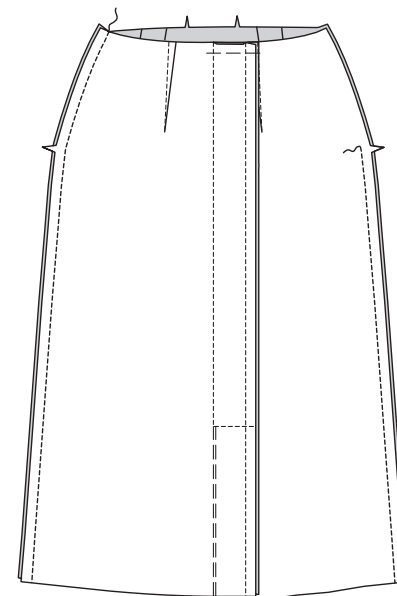
Baste close to pressed edge below large dot.



SIDE OPENING

6. Stitch back to front at sides, leaving left side open above notch.

NOTE: You have the option of sewing your skirt with a vintage "regulation placket" (snap opening) or zipper.



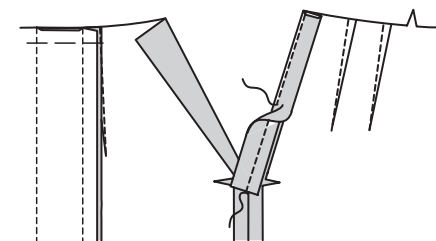
7. **FOR REGULATION PLACET CLOSURE-** Cut a bias strip of self-fabric 2-3/4" (6cm) wide and 1/2" (1.3cm) longer than left side seam opening.

Fold strip in half lengthwise; press. Baste long raw edges together.



8. With right sides together, pin strip to front opening edge, having raw edges even. Stitch in a 5/8" (1.5cm) seam. Trim.

Turn strip to inside; press. Stitch close to seam.

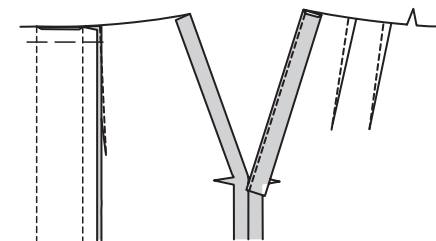


9. Cut a bias stripe of self-fabric 3-1/4" (8.25cm) wide and 1/2" (1.3cm) longer than left side seam opening.

Fold strip in half lengthwise; press. Baste long raw edges together.

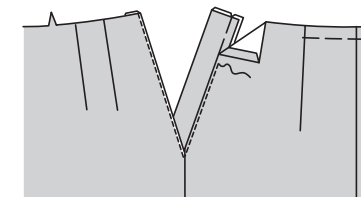


10. Turn under seam allowance on left back opening edge.



11. On outside, pin back opening edge over strip, so that the strip finishes 1" (2.5cm) wide.

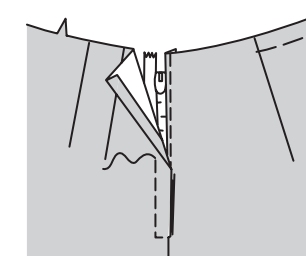
Stitch close to turned edge; press.



12. **FOR ZIPPER-** Press under 5/8" (1.5cm) on **LEFT** front opening edge and 1/2" (1.3cm) on **LEFT** back opening edge. Pin **LEFT** back edge to zipper tape, placing pressed edge close to zipper teeth and tab end of zipper 1" (2.5cm) below upper edge. Stitch close to pressed edge using an adjustable zipper foot.

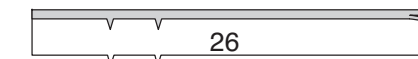
Pin **LEFT** front edge to zipper tape, lapping **LEFT** front 1/8" (3mm) over **LEFT** back.

Baste 3/8" (1cm) from pressed edge and 1/4" (6mm) below end of zipper. Stitch as basted, using an adjustable zipper foot, squaring stitches across lower end, as shown.



WAISTBAND

13. Turn under in seam allowance on upper edge of waistband (26), as shown. Trim pressed edge to 3/8" (1cm).



14. Fold waistband along foldline, right sides together.

Stitch across ends.

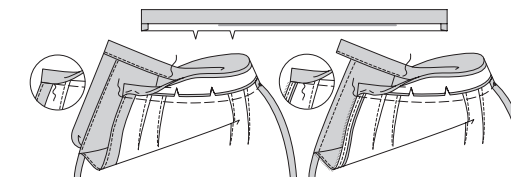


15. Turn waistband. Press, pressing along foldline.

Pin raw edge of waistband to upper edge of skirt, right sides together, matching centers and placing small dots at right side seam, keeping pressed edge of waistband free.

SLIPSTITCH pressed edge over seam.

On outside, edge-stitch waistband close to seam.



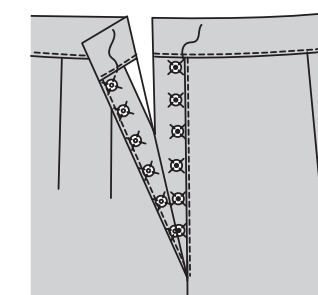
FINISHING

FOR PLACET CLOSURE

16. On inside, sew knob halves of snaps to front placket, spacing them evenly apart.

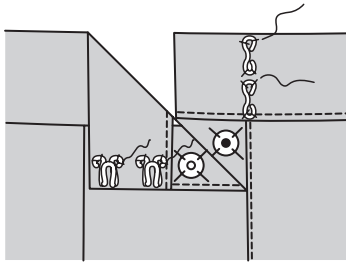
Lap front opening over back placket, matching seam lines.

Sew socket halves to outside of back placket under knob halves.



FOR PLACET OR ZIPPER CLOSURE

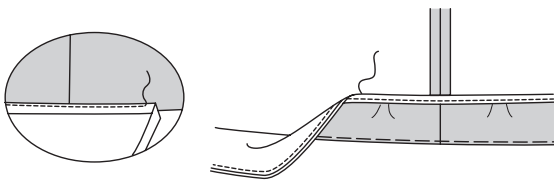
17. Sew hook halves to front end of waistband on inside and eye halves to back end of waistband on outside.



18. Try on skirt. Mark length.

Turn up hem along marking, opening up pleat. Baste close to fold. Trim hem to an even width.

Stitch seam binding seam 1/4" (6mm) over raw edge. Pin hem in place, easing in fullness as necessary. **SLIPSTITCH** seam Re-baste pleat; press. Remove basting.



FRANÇAIS

PLANS DE COUPE

Indique: pointe de poitrine, ligne de taille, de hanches et/ou avantbras. Ces mesures sont basées sur la circonférence du vêtement fini. (Mesures du corps + Aisance confort + Aisance mode) Ajuster le patron si nécessaire.

Les lignes épaisses sont les LIGNES DE COUPE, cependant, des rentrés de 1.5cm sont compris, sauf si indiqué différemment. Voir EXPLICATIONS DE COUTURE pour largeur spécifiée des rentrés.

Choisir le(s) plan(s) de coupe selon modèle/largeur du tissu/taille. Les plans de coupe indiquent la position approximative des pièces et peut légèrement varier selon la taille du patron.

Les plans de coupe sont établis pour tissu avec/sans sens. Pour tissu avec sens, pelucheux ou certains imprimés, utiliser un plan de coupe AVEC SENS.

ENDROIT DU PATRON	ENVERS DU PATRON	ENDROIT DU TISSU	ENVERS DU TISSU

S/T = SIZE(S)/TAILLE(S)
 * = WITH NAP/AVEC SENS
 S/L = SELVAGE(S)/LISIERE(S)
 AS/TT = ALL SIZE(S)/TOUTES TAILLE(S)
 ** = WITHOUT NAP/SANS SENS
 F/P = FOLD/PLIURE
 CF/PT = CROSSWISE FOLD/PLIURE TRAME

Disposer le tissu selon le plan de coupe. Si ce dernier indique...

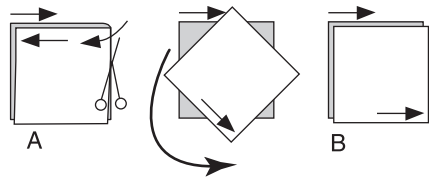
DROIT FIL—A placer sur le droit fil du tissu, parallèlement aux lisières ou au pli. Pour plan "avec sans," les flèches seront dirigées dans la même direction. (Pour fausse fourrure, placer la pointe de la flèche dans le sens descendant des poils.)

SIMPLE EPAISSEUR—Placer l'endroit sur le dessus. (Pour fausse fourrure, placer le tissu l'endroit dessous.)

DOUBLE EPAISSEUR

AVEC PLIURE—Placer endroit contre endroit.

* **SANS PLIURE**—Plier le tissu en deux sur la TRAME, endroit contre endroit. Couper à la pliure, de lisière à lisière (A). Placer les 2 épaisseurs dans le même sens du tissu, endroit contre endroit (B).



PLIURE—Placer la ligne du patron exactement sur la pliure **NE JAMAIS COUPER** sur cette ligne.

Si la pièce se présente ainsi...

• Couper d'abord les autres pièces, réservant du tissu (A). Plier le tissu et couper la pièce sur la pliure, comme illustré (B).

★ Couper d'abord les autres pièces, réservant pour la pièce en question. Déplier le tissu et couper la pièce sur une seule épaisseur.

Couper régulièrement les pièces le long de la ligne de coupe indiquée pour la taille choisie, coupant les crans vers l'extérieur.

Marquer repères et lignes avant de retirer le patron. (Pour fausse fourrure, marquer sur l'envers du tissu.)

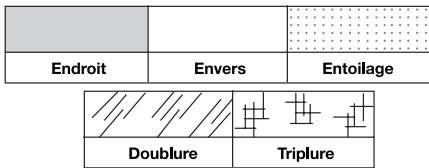
NOTE: Les parties encadrées avec des pointillées sur les plans de coupe (a! b! c!) représentent les pièces coupées d'après les mesures données.

EXPLICATIONS DE COUTURE

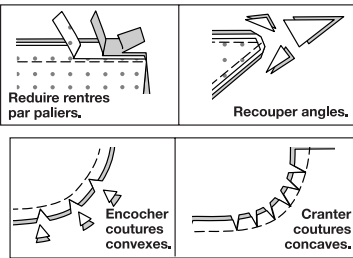
RENTRES DE COUTURE COMPRIS

Les rentrés sont tous de 1.5cm, sauf si indiqué différemment.

LEGENDE DES CROQUIS



Au fur et à mesure de l'assemblage, repasser les rentrés ensemble puis ouverts, sauf si contre indiqué. Pour aplatis les coutures, cranter les rentrés où nécessaire.



GLOSSAIRE

Les termes techniques, imprimés en **CARACTERES GRAS** au cours de l'assemblage, sont expliqués ci-dessous.

SOUTENIR - Piquer à grands points sur la ligne de couture. A l'assemblage, tirer les extrémités du fil canette et répartir l'ampleur.

NOTE: A la tête d'une manche, piquer à nouveau dans le rentré à 6mm et tirer les fils canette simultanément.

RENFORCER - Piquer à petits points sur la ligne de couture indiquée.

PIQUER LE BORD/PIQUER AU BORD - Bord fini/bord d'une couture..

POINTS COULES - Glisser l'aiguille dans le bord plié et faire un point au-dessous dans le vêtement, ne prenant qu'un seul fil.

PIQURE DE SOUTIEN - Piquer dans le rentré à 3mm de la ligne de couture, soit à 12mm du bord non fini.

Lire les Instructions générales de la page 1 avant de commencer.

LES PIÈCES DU PATRON SERONT IDENTIFIÉES PAR DES NUMÉROS LA PREMIÈRE FOIS QU'ELLES SERONT UTILISÉES.

PIQUER LES COUTURES ENDROIT CONTRE ENDROIT, SAUF INDIQUÉ DIFFÉREMMENT.

FINITIONS DE COUTURE

Les coutures se montrent sans finition pour montrer les encoches.

1. Ouvrir les coutures simples au fer et couper en zigzag.

2. Surfiler

3. Piquer au-dessous des bords non finis.

Les coutures des vêtements doublés restent sans finition.

MANTEAU A

COUTURES ET POCHE DU MANTEAU

1. Faire une **PIQURE DE SOUTIEN** sur le bord de l'encolure des pièces du **DEVANT** (1).

Bâtir à la main le long de la ligne de piqûre supérieure entre les petits cercles.

Pour faire la pince, **ENDROIT CONTRE ENDROIT**, plier le tissu à travers le centre de la pince, en amenant les lignes pointillées et les petits cercles l'un sur l'autre. Piquer la pince de l'extrémité large à la pointe. Presser la pince vers le centre.

2. Pour chaque **RABAT** (3), piquer deux pièces ensemble, en laissant ouvert le bord avec petits cercles. Égaliser.

3. Retourner le rabat ; presser.

Bâtir à la main les bords non finis le long de la ligne de couture.

Surpiquer à 6 mm des bords finis.

4. Sur l'endroit, épingler le rabat sur le devant, comme illustré, en faisant coïncider les points de bâti et les petits cercles.

Bâtir entre les petits cercles.

5. Faire deux poches, comme suit :

Bâtir la **PAREMENTURE** (4) le long des lignes extérieures, en piquant à angle droit sur les petits cercles.

Piquer deux pièces de la **DOUBLURE** de **POCHE** (5) sur la parementure, en faisant coïncider les encoches doubles. Ouvrir la couture au fer.

6. **ENDROIT CONTRE ENDROIT**, épingler la parementure sur le devant (par-dessus le rabat), en faisant coïncider les lignes de piqûre et les petits cercles.

Piquer sur le faufil, en piquant à angle droit sur les petits cercles.

Couper le long de la ligne pointillée du milieu jusqu'à 6 mm de chaque extrémité, puis en diagonale jusqu'aux coins, comme illustré.

7. Tirer sur la parementure et la doublure vers l'intérieur. Presser.

8. Former une pliure de 6 mm sur la parementure de poche de sorte qu'elle soit alignée avec la partie supérieure de l'ouverture de la bordure. Bâtir les extrémités, en maintenant le devant libre.

9. Sur l'endroit, **PIQUER AU BORD** près du bord inférieur de l'ouverture pour maintenir la bordure sur place.

10. Sur l'envers, presser la poche vers le bas, ayant endroit contre endroit. Piquer ensemble les bords non finis, en maintenant le devant libre.

11. Faire un **PIQURE DE SOUTIEN** sur le bord de l'encolure des pièces du **DOS** (6).

Faire la pince comme décrit pour le devant.

RENFORCER le coin intérieur du devant droit, en pivotant au grand cercle.

12. Piquer la couture du milieu dos des pièces du dos au-dessus du grand cercle.

Cranter le rentré droit sur le grand cercle.

Ouvrir la couture au fer au-dessus du cran.

13. Piquer les devants et le dos sur les épaules et les côtés.

Épingler l'entoilage sur l'**ENVERS** du devant, en faisant coïncider les lignes de couture sur l'épaule et ayant les bords extérieurs au même niveau.

Bâtir l'entoilage sur les épaules du dos et les bords extérieurs.

COL ET PAREMENTURE

14. Piquer la couture du milieu dos du **DESSOUS DE COL** (8). Ouvrir la couture au fer.

15. Superposer les bords du dos des pièces de l'entoilage du dessous de col, en faisant coïncider les milieux dos ; piquer le long du milieu dos.

16. Bâtir l'entoilage sur l'envers du dessous de col, en faisant coïncider les milieux dos.

RENFORCER la ligne de couture sur les petits cercles.

17. Épingler le dessous de col sur le bord de l'encolure du manteau, en faisant coïncider les milieux dos et les grands cercles, en plaçant les petits cercles sur les coutures d'épaule ; cranter le bord de l'encolure du manteau si nécessaire.

Piquer entre les grands cercles. Cranter le rentré du dessous de col jusqu'aux petits cercles ; ouvrir la couture au fer seulement sur le devant.

MANCHE

18. **SOUTENIR** le haut de la **MANCHE** (10) entre les petits cercles extérieurs.

SOUTENIR le bord du côté du dos entre les encoches.

19. Épingler la couture de dessous de bras, en faisant coïncider les encoches. Soutenir le dos pour ajuster ; ajuster. Bâtir. Piquer.

Rentrer l'ourlet au fer sur le bord inférieur. Bâtir près de la pliure.

Coudre aux points de chausson l'ourlet sur place.

20. Épingler la manche sur l'emmanchure, en plaçant le petit cercle du milieu sur la couture d'épaule, en faisant coïncider les coutures de dessous de bras et les petits cercles restants. Tenir la manche vers vous, en distribuant l'ampleur ; bâtir. Piquer, puis piquer à 3 mm sur le rentré. Égaliser la couture et presser vers la manche.

COL, PAREMENTURES ET OURLET

21. Faire une **PIQURE DE SOUTIEN** sur le bord de l'encolure de la **PAREMENTURE DEVANT** (9).

22. Bâtir l'entoilage sur l'envers du **DESSUS DE COL** (7) et renforcer la couture sur les petits cercles.

Épingler le dessus de col sur le bord de l'encolure de la parementure devant, en faisant coïncider les grands cercles et en plaçant les petits cercles sur les coutures d'épaule, en crantant le bord de l'encolure de la parementure si nécessaire. Piquer entre le petit cercle et le grand cercle. Cranter le rentré du dessus de col sur le petit cercle.

Égaliser. Presser la couture mais ne pas ouvrir au fer.

23. Épingler les parementures devant et le dessus de col sur le manteau et le dessous de col, en faisant coïncider les milieux dos, le petit cercle et les grands cercles, en étendant le dessous de col pour ajuster.

Piquer les bords extérieurs du col du milieu dos jusqu'au grand cercle. Puis, en superposant plusieurs points, travailler du milieu dos jusqu'à l'autre grand cercle. Piquer les bords du devant et du revers du bord inférieur jusqu'au grand cercle. Égaliser.

24. Surpiquer le col à 6 mm des bords finis.

25. Plier le rentré sur le long bord de la fente droite et coudre sur le manteau aux **POINTS COULÉS**.

Relever un ourlet au fer sur le bord inférieur du manteau. Bâtir près de la pliure, à grands points. Coudre aux points de chausson le bord non fini de l'ourlet sur place, en réparant l'ampleur.

Retourner les parementures devant vers l'intérieur et cranter les bords intérieurs sur la partie supérieure de l'ourlet ; rentrer le bord non fini au-dessus du cran et coudre sur le manteau aux **POINTS COULÉS**. Coudre aux points de chausson le bord intérieur des parementures devant sur le manteau au-dessus du cran. Coudre de façon invisible les bords inférieurs ensemble aux **POINTS COULÉS**.

26. Retourner le bord gauche de la fente vers l'intérieur le long de la ligne de pliure ; presser.

Piquer ensemble les bords non finis supérieurs des fentes, en maintenant le manteau libre.

Cranter le bord intérieur de la fente gauche sur la partie supérieure de l'ourlet ; rentrer le bord non fini au-dessus du cran et coudre sur l'ourlet et le bord inférieur du manteau aux **POINTS COULÉS**. Coudre aux points de chausson la fente gauche sur le manteau au-dessus du cran. Coudre de façon invisible les bords inférieurs ensemble aux **POINTS COULÉS**.

DOUBLURE ET FINITION

27. Pour former le pli d'épaule sur l'endroit de la **DOUBLURE DEVANT** (11), plier le long de la ligne continue. Amener le pli vers les lignes pointillées. Presser légèrement. Bâtir le bord non fini.

28. Faire une **PIQURE DE SOUTIEN** sur le bord de l'encolure des pièces de la **DOUBLURE DOS** (12).

Faire la pince comme décrit pour le manteau devant.

RENFORCER le petit cercle sur le coin intérieur de la fente gauche, en pivotant au petit cercle.

29. Épingler ensemble les pièces du dos, en faisant coïncider les encoches doubles et les lignes de piqûre au niveau des milieux dos. Piquer les bords du dos ensemble sur la ligne de couture à 1.5 cm au-dessus du bord non fini du dos **GAUCHE**. Pour former le pli, piquer sur la ligne de piqûre du bord de l'encolure jusqu'au petit cercle. Bâtir le long de la ligne de piqûre entre le petit cercle restant et le grand cercle.

30. Presser le pli vers le bord du côté gauche. Bâtir le bord supérieur. Épingler le dos et les devants sur les bords de l'épaule. Piquer la couture d'épaule du bord extérieur de l'emmanchure jusqu'à la ligne de couture sur le bord intérieur de la doublure, comme illustré. Ne pas tout piquer.

Piquer les coutures latérales.

31. Rentrer au fer 1.5 cm sur les bords du devant et de l'encolure, en crantant l'encolure du dos vers la piqûre de soutien si nécessaire.

32. Envers contre envers, épingler la doublure sur le manteau, en faisant coïncider les milieux dos et les lignes de couture. Bâtir ensemble les bords de l'emmanchure.

Coudre lâchement les coutures latérales devant ensemble sur quelques centimètres au-dessous de l'emmanchure.

Coudre le bord pressé de la doublure sur place aux **POINTS COULÉS** jusqu'à 7.5 cm des bords inférieurs.

33. Cranter le rentré sur le coin intérieur de la fente gauche jusqu'au petit cercle. Replier les rentrés sur les bords non finis intérieurs et épingler sur la fente du manteau, en faisant coïncider les lignes de couture, le petit cercle et le grand cercle. Coudre le manteau jusqu'à 7.5 cm du bord inférieur aux **POINTS COULÉS**.

Replier des rentrés de 1.5 cm sur les bords droits de la fente et la doublure, ayant les bords au même niveau ; coudre ensemble de façon invisible jusqu'à 7.5 cm du bord inférieur aux **POINTS COULÉS**.

34. Faire une barrette de renfort sur la partie supérieure du pli pour maintenir sur place. Enlever le bâti le long du milieu dos entre le petit cercle et le grand cercle, en relâchant le pli.

Relever un ourlet au fer sur le bord inférieur de la doublure. Épingler le bord pressé par-dessus l'ourlet du manteau, en ajustant pour avoir d'ampleur et empêcher que la doublure soit tendue.

Coudre la doublure sur l'ourlet aux **POINTS COULÉS**, en répartissant l'ampleur si nécessaire. Laisser tomber la doublure.

35. Coudre les bords restants de la doublure sur le devant et les bords de la fente aux **POINTS COULÉS**. (Un petit pli se formera sur les bords du devant de la doublure).

36. Faire la doublure de manche comme décrit pour la manche. Rentrer l'ourlet au fer.

Glisser la doublure par-dessus la manche. Plier le rentré sur le bord de l'emmanchure et épingler sur le manteau, en faisant coïncider les coutures et les petits cercles. Distribuer l'ampleur ; bâtir. Coudre sur l'emmanchure aux **POINTS COULÉS**.

Coudre le bord pressé de la doublure sur l'ourlet aux **POINTS COULÉS**, en laissant de l'ampleur comme décrit pour la doublure de manteau. Laisser tomber la doublure.

37. Faire la boutonnière sur la marque du devant gauche.

Superposer le devant droit au gauche. Coudre le bouton sous la boutonnière.

VESTE B

COUTURES DE LA VESTE

1. Faire une **PIQÛRE DE SOUTIEN** sur le bord de l'encolure du **DEVANT** (13).

Pour faire les pinces, plier le tissu à travers le centre de pince, en amenant les lignes pointillées et les petits cercles l'un sur l'autre. Piquer la pince du centre à une pointe. Puis, en superposant plusieurs points, travailler du centre à l'autre pointe. Si nécessaire, cranter soigneusement la pince sur sa pointe la plus large de sorte qu'elle restera à plat. Presser vers le milieu.

2. Faire une **PIQÛRE DE SOUTIEN** sur le bord de l'encolure des pièces du **DOS** (15).

Pour faire la pince, plier le tissu à travers le centre de la pince, en amenant les lignes pointillées et les petits cercles l'un sur l'autre. Piquer la pince de l'extrémité large à la pointe. Presser vers le centre.

Piquer la couture du milieu dos de pièces du dos.

3. Piquer le dos et le devant sur les épaules et les coutures latérales.

Cranter les rentrés sur la taille.

4. Piquer l'**ENTOILAGE DEVANT** (14) et l'**ENTOILAGE DOS** (17) sur les coutures d'épaule. Cranter l'entoilage devant sur l'extrémité de l'entoilage d'encolure et ouvrir les coutures au fer.

5. Épingler l'entoilage sur l'envers de la veste, en faisant coïncider les coutures d'épaule et ayant les bords non finis au même niveau. Bâtir sur les bords du devant et de l'emmanchure.

6. Épingler le **RABAT** (18) sur la **DOUBLURE** de rabat, en faisant coïncider le petit cercle et le grand cercle. Piquer entre le petit cercle et le grand cercle, en laissant les bords arrondis ouverts. Égaliser.

Retourner le rabat ; presser. Bâtir ensemble les bords non finis.

7. 7. Épingler le rabat sur le devant, endroit contre endroit, en faisant coïncider le petit cercle et le grand cercle, en plaçant la ligne de couture le long des lignes de piqûre. Piquer sur les lignes de piqûre entre le petit cercle et le grand cercle. Cranter les courbes si nécessaire.

Presser la couture vers le rabat.

8. Plier le rentré sur le bord non fini de la doublure de rabat et coudre par-dessus la couture aux **POINTS COULÉS**.

9. SURPIQUER le rabat à 6 mm des bords finis, en maintenant libre le manteau.

Rabattre le rabat par-dessus le manteau et coudre de façon invisible le bord du dos par-dessus la couture latérale aux **POINTS COULÉS**.

10. SOUTENIR le haut du **DESSUS DE MANCHE** (19) entre les petits cercles extérieurs. **SOUTENIR** le bord du dos entre les encoches.

11. Épingler le **DESSOUS DE MANCHE** (20) sur les bords du côté du dessus de manche, en faisant coïncider les encoches. Bâtir en distribuant l'ampleur. Piquer.

Rentrer l'ourlet au fer sur le bord inférieur. Bâtir près de la pliure. Coudre aux **POINTS DE CHAUSSON** le bord non fini de l'ourlet sur place.

12. Épingler la manche sur l'emmanchure, en plaçant le petit cercle du milieu sur la couture d'épaule et le grand cercle sur la couture de dessous de bras, en faisant coïncider les petits cercles restants. Tenir la manche vers vous et bâtir, en distribuant l'ampleur. Piquer, puis piquer à 3 mm sur le rentré. Égaliser la couture et presser vers la manche.

ÉPAULETTES

13. Pour chaque épaulette, couper un cercle de 15 cm de diamètre.

Plier le cercle en deux en biais.

Rembourrer avec de la ouatine de coton en laissant 1.3 cm d'épaisseur au niveau du centre du bord de la pliure jusqu'à zéro à 1 cm des bords non finis sur l'extrémité opposée.

Piquer à 1 cm des bords non finis, en enfermant l'épaulette. Si vous préférez, piquer de la bordure en biais fantaisie de 1.5 cm par-dessus les bords non finis.

14. Épingler les épaulettes sur les coutures d'épaule et d'emmanchure. Essayer la veste et ajuster si nécessaire. Bâtir à la main l'épaulette sur les coutures d'épaule et d'emmanchure.

PAREMENTURE ET OURLETS

15. Faire une **PIQÛRE DE SOUTIEN** sur le bord de l'encolure des pièces de la **PAREMENTURE DEVANT** (16) et de la parementure dos.

Piquer les parementures devant et le dos sur les coutures d'épaule.

16. Épingler la parementure sur la veste, en faisant coïncider les milieux dos et les coutures d'épaule, ayant les bords non finis au même niveau. Piquer les bords du devant et de l'encolure. Égaliser. Cranter les courbes si nécessaire.

17. Retourner la parementure vers l'intérieur ; presser. Bâtir à la main les coutures d'épaule et de milieu dos du manteau.

Déplier la parementure sur les bords inférieurs du devant.

Relever l'ourlet sur le bord inférieur de la veste. Bâtir près de la pliure. Coudre aux points de chausson le bord non fini de l'ourlet sur place, en répartissant l'ampleur si nécessaire.

18. Épingler l'extra-fort par-dessus la ligne de piqûre sur la taille pour maintenir la forme, en repliant les extrémités sous les parementures devant. Coudre à la main sur place avec des longs points devant, en prenant un fil ou deux du manteau entre les points. Si vous préférez, bâtir à la main le ruban sur les coutures et les pinces.

Cranter sur le bord intérieur de la parementure devant sur la partie supérieure de l'ourlet. Rentrer le bord non fini au-dessous du cran et coudre sur l'ourlet au-dessous du cran aux **POINTS COULÉS**. Coudre aux points de chausson le bord non fini de la parementure sur le manteau au-dessus du cran.

Coudre de façon invisible le bord inférieur de la parementure sur le manteau aux **POINTS COULÉS**.

DOUBLURE

19. Pour former le pli d'épaule sur l'endroit de la **DOUBLURE DEVANT** (21), plier le long de la ligne de petits cercles. Amener le pli vers la ligne de grands cercles ; épingler. Presser légèrement. Bâtir le bord non fini.

Pour former le pli sur l'endroit de la taille, plier le long de lignes de petits cercles. Amener le pli vers les lignes de grands cercles ; bâtir à la main près de la pliure. Presser. Faire une barrette de renfort sur chaque cercle ; enlever le bâti.

20. Faire une **PIQÛRE DE SOUTIEN** sur le bord de l'encolure des pièces de la **DOUBLURE DOS** (22). Faire la pince comme décrit pour la veste dos.

Piquer la couture du milieu dos des pièces du dos.

21. Piquer la doublure devant et dos sur les épaules et les coutures latérales.

Rentrer au fer 1.5 cm sur les bords du devant et de l'encolure, en crantant l'encolure dos vers la piqûre de soutien si nécessaire.

22. Envers contre envers, épingler la doublure sur le manteau, en faisant coïncider les milieux dos et les lignes de couture. Bâtir ensemble les bords de l'emmanchure.

Coudre lâchement les coutures latérales devant ensemble sur quelques centimètres au-dessous de l'emmanchure.

Coudre la doublure sur la parementure et l'encolure dos sur la ligne de couture aux **POINTS COULÉS** jusqu'à 7.5 cm des bords inférieurs.

23. Relever un ourlet au fer sur le bord inférieur de la doublure. Épingler le bord pressé par-dessus l'ourlet du manteau, en ajustant pour avoir d'ampleur et empêcher que la doublure soit tendue. Coudre la doublure sur l'ourlet aux **POINTS COULÉS**, en répartissant l'ampleur si nécessaire. Laisser tomber la doublure.

24. Faire la doublure de manche comme décrit pour la manche. Rentrer l'ourlet au fer.

Glisser la doublure par-dessus la manche. Plier le rentré sur le bord de l'emmanchure et épingler sur le manteau, en faisant coïncider les coutures, le grand cercle et les petits cercles. Distribuer l'ampleur ; bâtir. Coudre sur l'emmanchure aux **POINTS COULÉS**.

Coudre le bord pressé de la doublure sur l'ourlet aux **POINTS COULÉS**, en laissant de l'ampleur extra comme décrit pour la doublure de manteau. Laisser tomber la doublure.

25. Placer le **GUIDE POUR BOUTONNIÈRES** (23) sur le devant droit, ayant les bords du patron au même niveau que les bords finis de la veste, comme illustré. Reporter les marques.

Faire les boutonnières sur les marques.

26. Superposer les bords de l'ouverture, en faisant coïncider les milieux. En utilisant les boutonnières comme un guide, faire les marques de bouton sur le devant gauche. Coudre les boutons sur les marques.

JUPE C

DEVANT ET DOS

1. Faire une **PIQÛRE DE SOUTIEN** sur le bord supérieur de la **JUPE DEVANT** (24).

Pour faire chaque pince, plier le tissu à travers le centre de la pince, en amenant les lignes pointillées et les petits cercles l'un sur l'autre. Piquer la pince de l'extrémité large à la pointe.

2. Faire une **PIQÛRE DE SOUTIEN** sur le bord supérieur des pièces de la **JUPE DOS** (25).

Piquer la pince sur le dos comme décrit pour le devant.

3. Épingler ensemble les bords du dos des pièces de la jupe dos, en faisant coïncider les encoches triples, les lignes pointillées et les lignes continues au niveau du milieu dos. Piquer les bords du dos ensemble sur la ligne de couture.

Pour former le pli, en commençant au bord supérieur, piquer le long des lignes pointillées, en pivotant au grand cercle pour piquer à travers les bords non finis.

Bâtir le long de la ligne continue au-dessous du grand cercle.

4. Presser le pli vers le côté gauche. Bâtir le pli le long des bords non finis supérieurs.

Bâtir près du bord pressé au-dessous du grand cercle.

5. Piquer le dos et le devant sur les côtés, en laissant le côté gauche ouvert au-dessus de l'encoche.

OUVERTURE DU CÔTÉ

NOTE : vous avez le choix de coudre la jupe avec une "patte de fermeture réglementaire" vintage (ouverture à boutons-pression) ou une fermeture à glissière. **6.** **POUR LA FERMETURE À PATTE RÉGLEMENTAIRE** - couper une bande en biais du même tissu, de 6 cm de large et 1.3 cm plus longue que l'ouverture de la couture du côté gauche.

Plier la bande en deux dans le sens de la longueur ; presser. Bâtir ensemble les longs bords non finis.

7. Endroit contre endroit, épingler la bande sur le bord de l'ouverture du devant, ayant les bords non finis au même niveau. Piquer en couture de 1.5 cm. Égaliser.

Retourner la bande vers l'intérieur ; presser. Piquer près de la couture.

8. Couper une bande en biais du même tissu de 8.25 cm de large et 1.3 cm plus longue que l'ouverture de la couture du côté gauche.

Plier la bande en deux dans le sens de la longueur ; presser. Bâtir ensemble les longs bords non finis.

9. Plier le rentré sur le bord de l'ouverture du dos gauche.

10. Sur l'endroit, épingler le bord de l'ouverture du dos par-dessus la bande, de sorte que la bande soit de de 2.5 cm de large.

Piquer près du bord retourné ; presser.

11. **POUR LA FERMETURE À GLISSIÈRE** – rentrer au fer 1.5 cm sur le bord de l'ouverture du devant **GAUCHE** et 1.3 cm sur le bord de l'ouverture du dos **GAUCHE**. Épingler le bord du dos **GAUCHE** sur le ruban de la fermeture, en plaçant le bord pressé près des dents de la fermeture et l'extrémité de la patte de fermeture à 2.5 cm au-dessous du bord supérieur. Piquer près du bord pressé en utilisant un pied à fermeture réglable.

Épingler le bord du devant **GAUCHE** sur le ruban de la fermeture, en superposant le devant **GAUCHE** 3 mm par-dessus le dos **GAUCHE**.

Bâtir à 1 cm du bord pressé et à 6 mm au-dessous de l'extrémité de la fermeture. Piquer sur le fauil, en utilisant un pied à fermeture réglable, en piquant à angle droit à travers l'extrémité inférieure, comme illustré.

CEINTURE

12. Plier le rentré sur le bord supérieur de la ceinture (26), comme illustré. Couper le bord pressé à 1 cm.

13. Plier la ceinture sur la ligne de pliure ; endroit contre endroit.

Piquer à travers les extrémités.

14. Retourner la ceinture. Presser, en pressant le long de la ligne de pliure.

15. Épingler le bord non fini de la ceinture sur le bord supérieur de la jupe, endroit contre endroit, en faisant coïncider les milieux et en plaçant les petits cercles sur la couture latérale droite, en maintenant le bord pressé de la ceinture libre.

Coudre le bord pressé par-dessus la couture aux **POINTS COULÉS**.

Sur l'endroit, **PIQUER LE BORD** de la ceinture près de la couture.

FINITION

POUR LA FERMETURE À PATTE
16. Sur l'envers, coudre les bouton-pression mâles sur la patte de fermeture devant, en les espaçant uniformément.

Superposer l'ouverture du devant par-dessus la patte de fermeture dos, en faisant coïncider les lignes de couture.

Coudre les boutons-pression femelles sur l'endroit de la patte dos au-dessous des boutons-pression mâles.

POUR LA FERMETURE À PATTE OU À GLISSIÈRE
17. Coudre les agrafes sur l'extrémité devant de la ceinture sur l'envers et les portes d'agrafe sur l'extrémité dos de la ceinture sur l'endroit.

18. Essayer la jupe. Marquer la longueur.

Relever un ourlet le long de la marque, en ouvrant le pli. Bâtir près de la pliure. Couper l'ourlet à une largeur uniforme.

Piquer la couture de l'extra-fort 6 mm par-dessus le bord non fini. Épingler l'ourlet sur place, en répartissant l'ampleur si nécessaire. Coudre la couture aux **POINTS COULÉS**. Bâtir de nouveau le pli ; presser. Enlever le bâti.