

- 1 VORDERTEIL A, B
- 2 SEITLICHES VORDER- UND RÜCKENTEIL A, B
- 3 PASPEL A, B
- 4 TASCHENBELEG A, B
- 5 TASCHEN A, B
- 6 REVERS A, B
- 7 RECHTES RÜCKENTEIL A, B
- 8 LINKES RÜCKENTEIL A, B
- 9 KRAGEN A, B
- 10 VORDERER BELEG A, B
- 11 VORDERES FUTTER A, B
- 12 INNENPASPEL A, B
- 13 INNENTASCHE A, B
- 14 RECHTES RÜCKWÄRTIGES FUTTER A, B
- 15 LINKES RÜCKWÄRTIGES FUTTER A, B
- 16 OBERÄRMEL A, B
- 17 UNTERÄRMEL A, B
- 18 OBERÄRMEL FUTTER A, B
- 19 UNTERÄRMEL FUTTER A, B

KÖRPERGRÖSSEN

	Herren						
Größe	34	36	38	40	42	44	46
Oberweite	87	92	97	102	107	112	117
Taille	71	76	81	87	92	97	107
Hüfte	89	94	99	104	109	114	119

STOFFSCHNITTEILE

⊕ Es zeigt Busenlinie, Taillienlinie, Hüfte und/oder Bizeps. Maße beziehen sich auf Umfang des fertigen Kleidungsstücks (Körpermaße + Bequemlichkeit des Kleidungsstücks + Bequemlichkeit des Designs). Passen Sie Schnittbogen wenn nötig an.

Die abgebildeten Linien sind **SCHNITTLINIEN**. Es SIND 1,5 cm **NAHTZUGABEN** IM SCHNITTMUSTER BERÜCKSICHTIG, sofern nicht anders angegeben. Sehen Sie die **NÄHANGABEN** für Nahtzugabe.

Der Packungsinhalt enthält Schnittteil(e) gemäß des Kleidungsstückes, der Stoffbreite und Größe. Die Zeichnungen zeigen die ungefähre Position im Schnittmuster; die Position kann je nach Schnittmustergröße variieren.

Der Packungsinhalt enthält Schnittteile für Stoffe „mit“ und „ohne Flor“. Für Stoffe mit Flor, Farbverläufe oder Muster mit Laufrichtung benutzen Sie das „WITH NAP“ (Strichrichtung) Schnittteil.

AUSSENSEITE DES SCHNITTBOGENS	INNENSEITE DES SCHNITTBOGENS	STOFFAUSSENSEITE	STOFFINNENSEITE
-------------------------------	------------------------------	------------------	-----------------

G = GRÖSSE
AG = ALLE GRÖSSEN
 * = MIT UMBRUCH
 ** = OHNE UMBRUCH
SELVAGE(S) = WEBKANTE(N)
FOLD = STOFFBRUCH
SINGLE THICKNESS = EINLAGIG
DOUBLE THICKNESS = ZWEILAGIG
CROSSWISE FOLD = QUERLIEGENDER STOFFBRUCH

Setzen Sie den Stoff an, wie angezeigt. Wenn das Schnittteil zeigt...

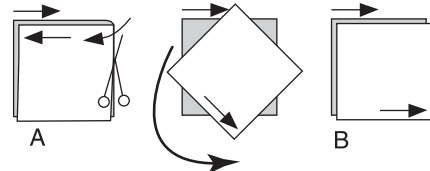
FADENLAUF—Setzen Sie den Fadenlauf parallel zur Webkante oder zum Stoffbruch. Auf den „WITH NAP“ Zeichnungen müssen die Pfeile in die gleiche Richtung zeigen. (Auf Pelzen müssen die Pfeile in die Richtung des Flors zeigen.)

EINLAGIG—Stoff mit rechter Seite nach oben legen. (Für Pelze legen Sie die Haarseite nach unten.)

ZWEILAGIG

MIT STOFFBRUCH—Schlagen Sie den Stoff rechts auf rechts um.

* **OHNE STOFFBRUCH**—Schlagen Sie den Stoff quer rechts auf rechts um. Schlagen Sie den Stoffbruch von Webkante zur Webkante (A). Rechts auf rechts schlagen Sie die obere Lage ganz herum, so dass der Flor in die gleiche Richtung wie die untere Lage läuft.



STOFFBRUCH—Setzen Sie die angezeigte Kante genau am Stoffbruch an. Schneiden Sie NICHT auf dieser Linie.

Wenn der Schnittbogen so aussieht..

• Schneiden Sie alle anderen Teile zuerst und lassen Sie genügend Stoff übrig um dieses Teil auszuschneiden (A). Schlagen Sie den Stoff um und schneiden Sie das Teil auf Umbruch wie abgebildet (B).

★ Schneiden Sie das Teil nur einmal. Schneiden Sie die anderen Teile zuerst und lassen Sie genügend Stoff übrig um dieses Teil auszuschneiden. Schlagen Sie hierzu den Stoff auf und schneiden Sie nur eine Lage.

Schneiden Sie alle Stücke entlang der Schnittlinie für die benötigte Größe aus. Auch die Kerben sind einzuschneiden.

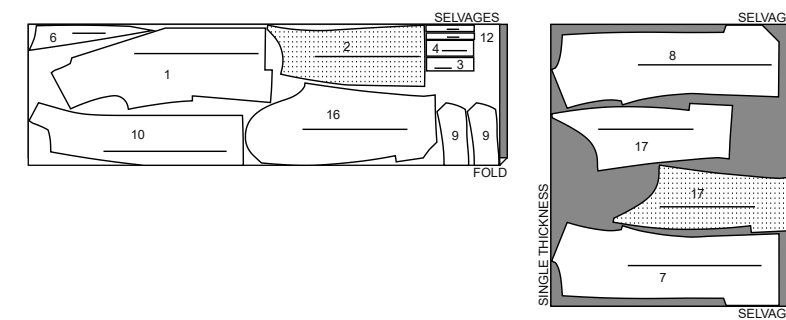
Übertragen Sie alle Markierungen und Bearbeitungslinien, bevor Sie Schnittbogen entfernen. (Pelzhaar, übertragen Sie Markierungen auf die Innenseite.)

HINWEIS: Gestrichelte Linie (a! b! c!) im Schnittmuster stehen für die entsprechenden Größen.

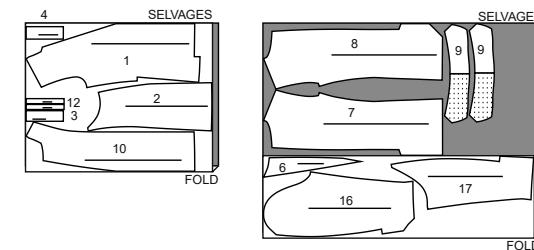
MANTEL A

SCHNITT-TEILLE: 1 2 3 4 6 7 8 9 10 12 16 17

45" (115 cm) *
AG



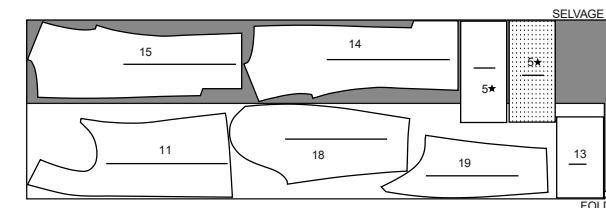
60" (150 cm) *
AG



FUTTER A

SCHNITT-TEILLE: 5 11 13 14 15 18 19

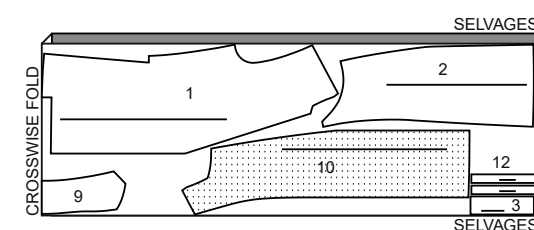
45" (115 cm) **
AG



EINLAGE A

SCHNITT-TEILLE: 1 2 3 9 10 12

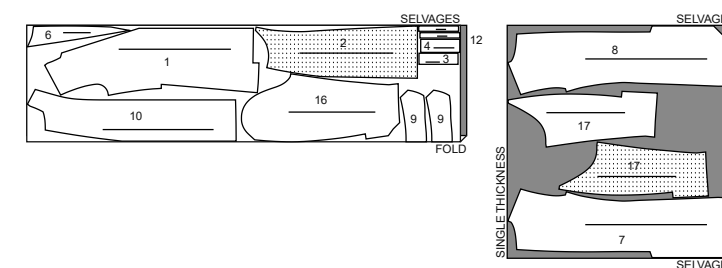
20" (51CM)
AG



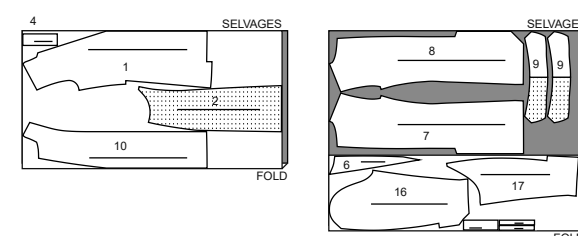
MANTEL B

SCHNITT-TEILLE: 1 2 3 4 6 7 8 9 10 12 16 17

45" (115 cm) *
AG



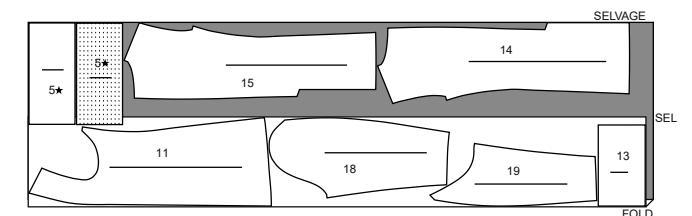
60" (150 cm) *
AG



FUTTER B

SCHNITT-TEILLE: 5 11 13 14 15 18 19

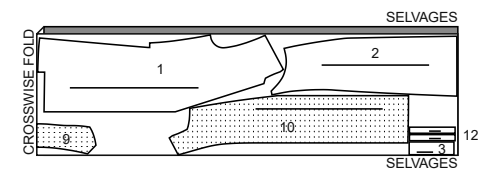
45" (115 cm) **
AG



EINLAGE B

SCHNITT-TEILLE: 1 2 3 9 10 12

20" (51CM)
AG



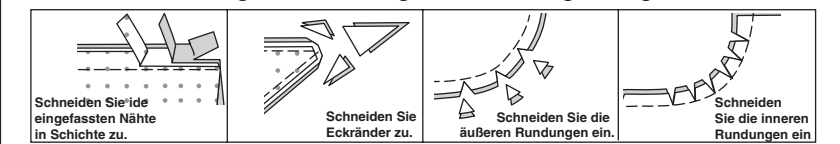
NÄHANLEITUNGEN

Es SIND 1.5 cm **NAHTZUGABEN** IM SCHNITTMUSTER **BERÜCKSICHTIG** (sofern nicht anders angegeben).

ZEICHENERKLÄRUNG DES STOFFS

Außenseite	Innenseite	Einlage	Futter	Innenfutter

Bügeln Sie während des Nähens. Bügeln Sie Nähte glatt, dann auseinander, sofern nicht anders angegeben. Schneiden Sie die Nahtzugaben wo nötig ein, damit sie glatt liegen.



GLOSSAR

FETT GEDRUCKTE Nähworte der Nähanleitungen werden weiter unten erklärt.

EINHALTEN- Nähen Sie entlang der Nahtlinie mit langen Maschinenstichen. Einhaltfäden entsprechend anziehen.

HINWEIS: Für Armkugeln eine zweite Reihe langer Maschinenstiche mit 6 mm Abstand auf der Nahtzugabe für mehr Kontrolle der Mehrweite arbeiten.

KNAPPKANTIG ABSTEPHEN - Knappkantig zur fertigen Kante oder Naht steppen.

OPTIONAL FÜR SÄUME: Nahtband aufnähen.

VERSTÄRKEN - Entlang der Nahtlinie wie in der Anleitung beschrieben mit kleinem Geradstich steppen.

SAUMSTICH - Nadel durch die Bruchkante einführen, dann einen Faden vom darunterliegenden Stoff auffassen.

STÜTZNAHT - Mit 3 mm Abstand zur Nahtlinie auf der Nahtzugabe steppen (normalerweise 1,3 cm von der Schnittkante entfernt).

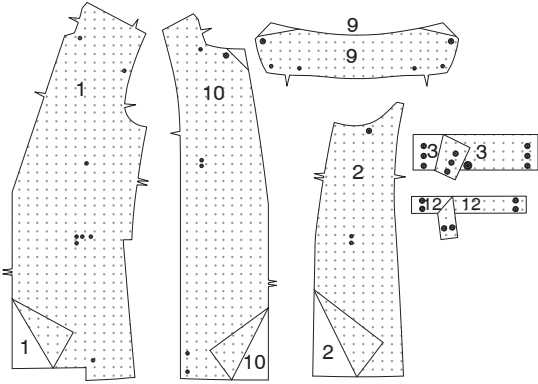
UNTERSTEPHEN - Beleg oder Unterseite des Kleidungsstücks auf falten; auf die Nahtzugabe knappkantig zur Naht aufsteppen.

MANTEL A, B

HINWEIS: Modell A ist illustriert, wenn nicht anders angegeben.

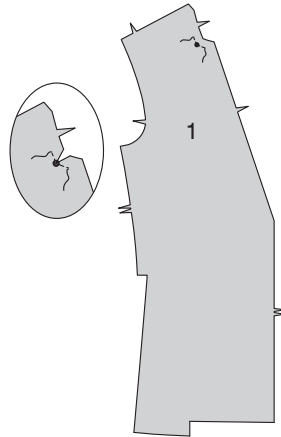
EINLAGE

1. Die Einlage auf die linke Seite der entsprechenden Stoffstücke aufstecken. Die Ecken diagonal wie gezeigt zurückschneiden. Gemäß Packungsanleitung aufbügeln.

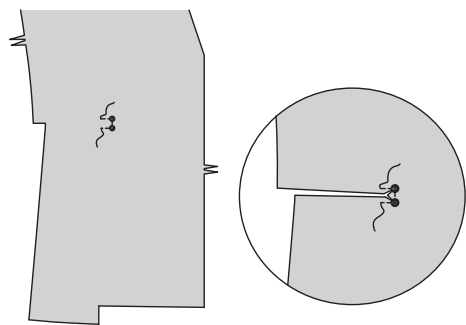


VORDER-UND RÜCKENTEIL

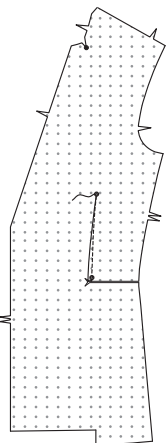
2. Die Ausschnittkante des VORDERTEILS (1) **VERSTÄRKEN**, das Nähgut am kleinen Punkt entsprechend drehen. Am kleinen Punkt wie gezeigt einschneiden.



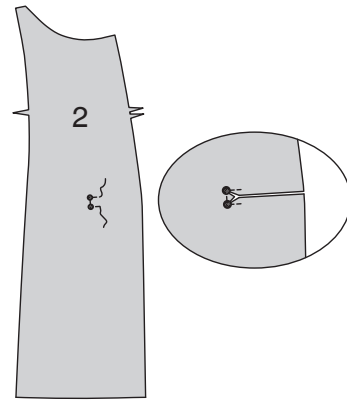
3. Die Innenecke des Vorderteils entlang der unteren Stepplinien **VERSTÄRKEN**, das Nähgut an den kleinen Punkten wie gezeigt entsprechend drehen. Entlang der Einschnittlinie einschneiden, diagonal zu den kleinen Punkten schneiden.



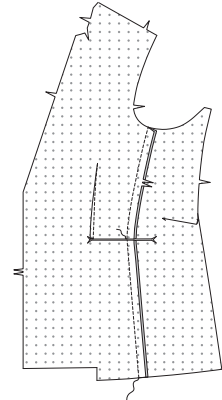
4. Abnäher im Vorderteil steppen. Abnäher zur Mitte bügeln.



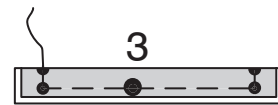
5. Die Innenecke des SEITLICHEN VORDER- UND RÜCKENTEILS (2) entlang der Stepplinien **VERSTÄRKEN**, das Nähgut an den kleinen Punkten entsprechend drehen. Entlang der Einschnittlinie einschneiden, diagonal zu den kleinen Punkten schneiden.



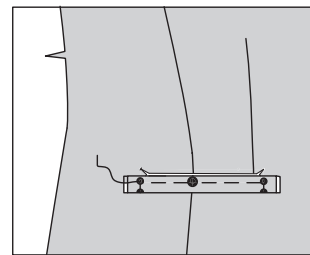
6. Das seitliche Vorder- und Rückenteil auf die Seitenkante des Vorderteils aufsteppen, die Naht an den durchbrochenen Kanten unterbrechen.



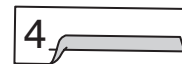
7. Links auf links die PASPEL (3) entlang der Faltnie falten. Die Schnittkanten aufeinander heften.



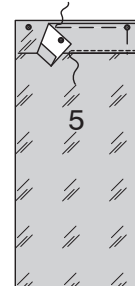
8. Die Paspel auf da Vorderteil aufstecken, die Nahtlinie liegt entlang der unteren Stepplinie, die kleinen Punkte treffen aufeinander, der große Punkt trifft wie gezeigt auf die Seitennaht. Heften.



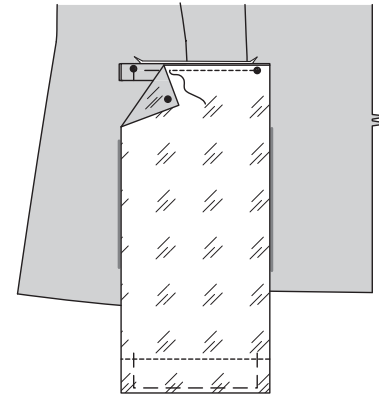
9. Die Längskante des TASCHEBELEGS (4) entlang der Faltnie einschlagen. Bügeln.



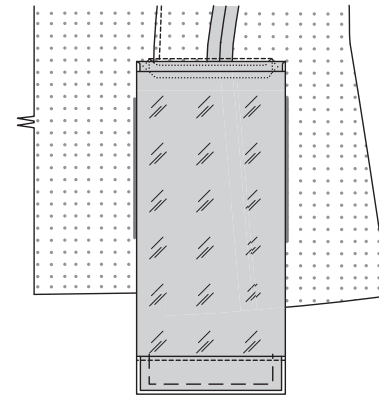
10. Mit den rechten Seiten oben liegend den Taschenbeleg auf die Oberkante der TASCHEN (5) aufstecken, die Schnittkanten sind bündig, die umgebügelte Kante liegt entlang der Ansatzlinie. Heften. Die umgebügelte Kante **KNAPPKANTIG ABSTEPPEN**.



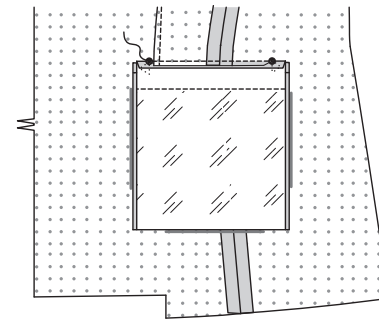
11. Rechts auf rechts die Unterkante der Tasche auf das Vorderteil aufstecken, die Paspel ist zwischengefasst, die Passzeichen treffen jeweils entsprechend aufeinander. Entlang der Stepplinien zwischen den kleinen Punkten steppen.



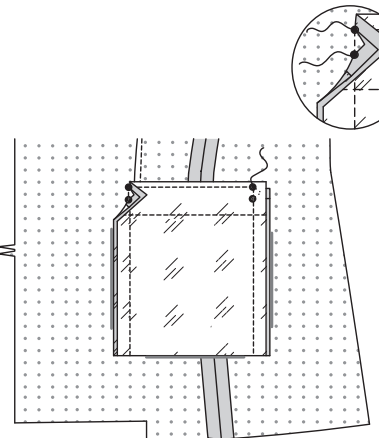
12. Die Tasche und die dreieckigen Enden nach innen legen, die Paspel über die Tasche legen. Bügeln.



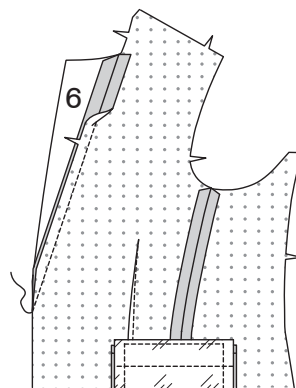
13. Rechts auf rechts die Oberkante der Tasche auf das Vorderteil aufstecken, die Nahtlinie liegt entlang der oberen Stepplinie. Entlang der Stepplinie zwischen den kleinen Punkten steppen.



14. Tasche entlang der Faltnie falten. Die Taschenkanten aufeinander steppen, dabei die Paspel und die dreieckigen Enden mitfassen, das Vorderteil nicht mitfassen.

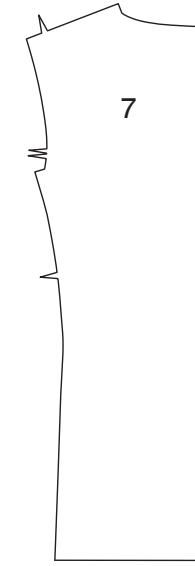


15. Das REVERS (6) auf die obere Vorderkante des Vorderteils wie gezeigt aufsteppen.

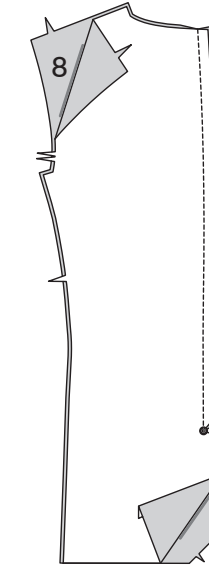


RÜCKENTEIL UND KRAGEN

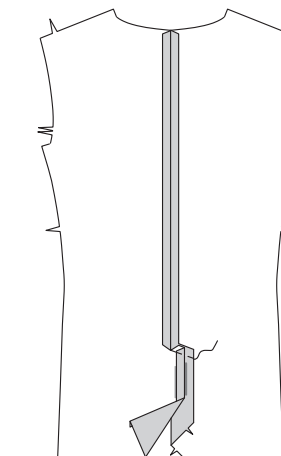
16. Die Nahtzugaben am Untertritt der Längskante am RECHTEN RÜCKENTEIL (7) einschlagen; bügeln.



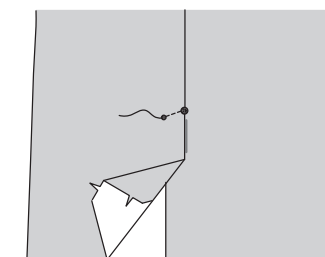
17. Das LINKE RÜCKENTEIL (8) entlang der rückwärtigen Mitte auf das rechte Rückenteil aufsteppen, dabei am Untertritt und angeschnittenen Beleg am großen Punkt das Nähgut entsprechend drehen. Rechte rückwärtige Nahtzugabe oberhalb des Untertritts einschneiden.



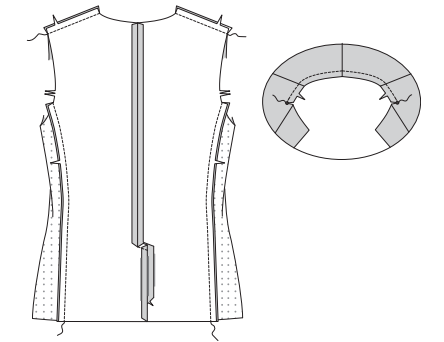
18. Untertritt und angeschnittenen Beleg entlang der Faltnie ins linke Rückenteil legen; bügeln. Die Oberkante des Untertritts heften.



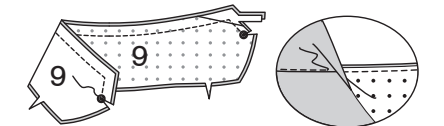
19. Von außen das linke Rückenteil entlang der Stepplinie zwischen kleinen und großen Punkten steppen.



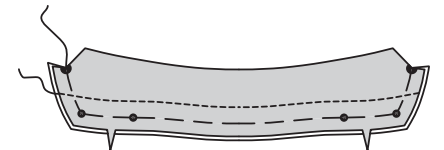
20. Die Schulter- und Seitennähte schließen. Die Ausschnittkante zwischen den Einschnitten mit einer **STÜTZNAHT** stabilisieren.



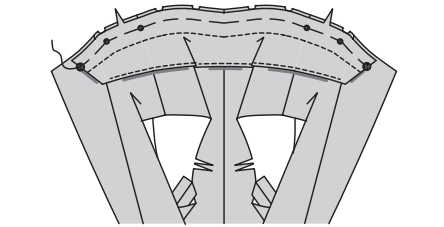
21. Den KRAGEN (9) entlang der Oberkante zwischen den großen Punkten wie gezeigt aufeinander steppen. Zum großen Punkt einschneiden. Zurückschneiden. Für den Beleg den verstärkten Kragen so weit wie möglich **UNTERSTEPPEN**.



22. Wenden. Bügeln. Die Schnittkanten aufeinander heften. Den Kragen entlang der Stepplinie steppen.

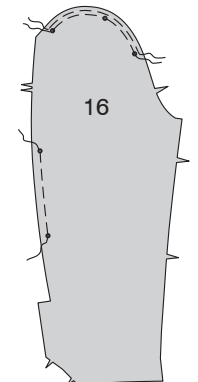


23. Mit dem Beleg obenauf liegend den Kragen auf die Ausschnittkante aufstecken, die Mitten und Passzeichen treffen entsprechend aufeinander, die kleinen Innenpunkte treffen auf die Schulternähte, den Mantel, wo nötig, entsprechend einschneiden. Heften.

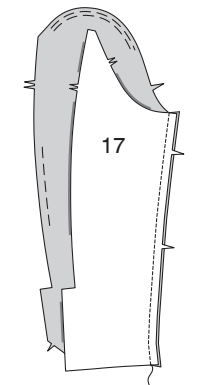


ÄRMEL

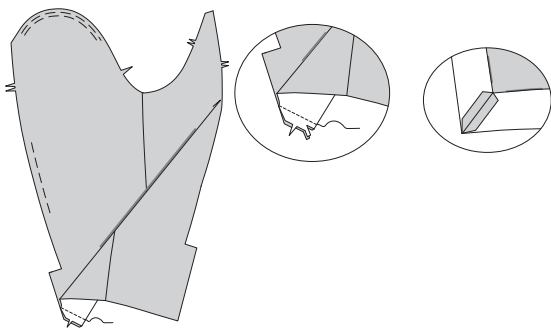
24. Die Oberkante des OBERÄRMELS (16) zwischen den äußeren kleinen Punkten und die rückwärtige Kante zwischen den kleinen Punkten wie gezeigt **EINHALTEN**.



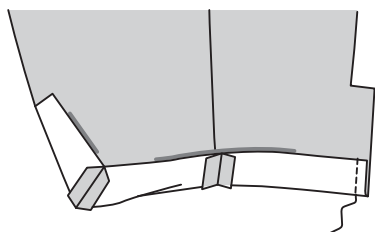
25. Den UNTERÄRMEL (17) entlang der Vorderkante auf den Oberärmel aufstecken. Steppen, den Oberärmel zwischen den Passzeichen entsprechend dehnen.



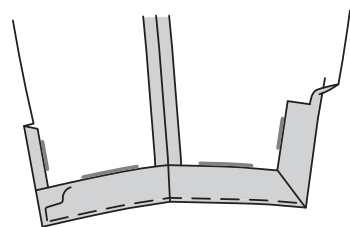
26. Für die Briefecke am Ärmel die Unterkante wie gezeigt falten, die Passzeichen treffen aufeinander. Mit 1,5 cm Nahtzugabe steppen. Auf 6 mm Breite ab Naht zurückschneiden. Nahtzugaben mit der Spitze des Bügeleisens auseinander bügeln.



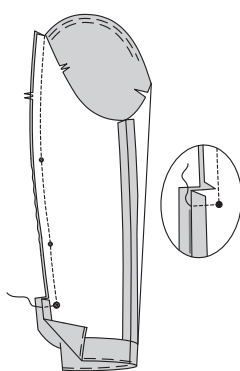
27. Die Unterkante des Unterärmels entlang der Saumlínie nach außen legen. Entlang des Saums mit 1,5 cm Abstand zur Schnittkante wie gezeigt steppen.



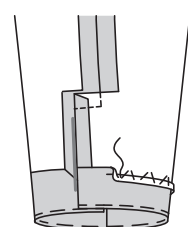
28. Briefecke und angeschnittenen Beleg entlang der Faltlinie nach innen einschlagen, den Saum einschlagen und die restlichen Nahtzugaben des Unterärmel-Untertritts, siehe Zeichnung. Knappkantig zur unteren Bruchkante heften.



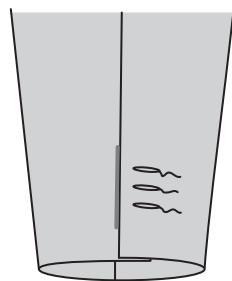
29. Angeschnittenen Beleg auffalten. Verbleibende Ärmelnaht aufeinander stecken. Mehrweite gleichmäßig verteilen; heften. Steppen, dabei das Nähgut am großen Punkt entsprechend drehen. Unterärmel-Nahtzugabe oberhalb des Untertritts einschneiden.



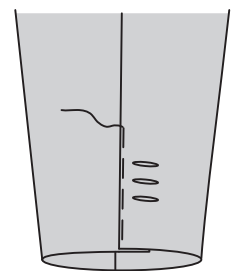
30. Angeschnittenen Beleg nach unten legen. Saum annähen. Bügeln.



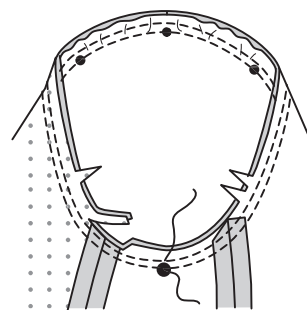
31. Knopflöcher am Oberärmel an den Markierungen arbeiten. **HINWEIS:** Die Knopflöcher nicht aufschneiden.



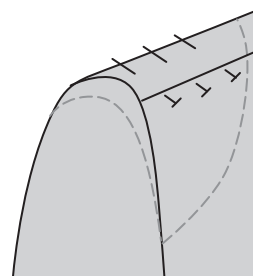
32. Den Oberärmel entlang der Öffnungskante wie gezeigt auf den Unterärmel heften.



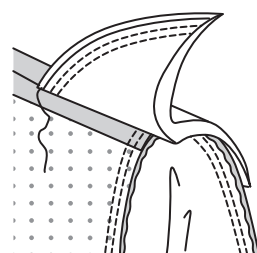
33. Rechts auf rechts den Ärmel einsetzen, der mittlere kleine Punkt trifft auf die Schulternaht, der große Punkt auf die Unterarmnaht. Mehrweite gleichmäßig verteilen; heften. Steppen. Nochmals mit 6 mm Abstand auf der Nahtzugabe steppen. Knappkantig zur Naht zurückschneiden. Nahtzugaben flachbügeln. Nahtzugaben in den Ärmel legen.



34. Mantel für die Schulterpolster anprobieren. Schulterpolster aufstecken, die Außenkante steht wie gezeigt 1,5 cm über die Armausschnittnaht über.

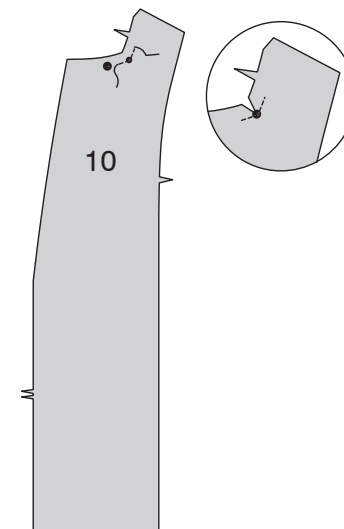


35. Schulterpolster auf die Nahtzugabe aufnähen; die Enden an der Armausschnitt-Nahtzugabe wie gezeigt punktuell annähen.

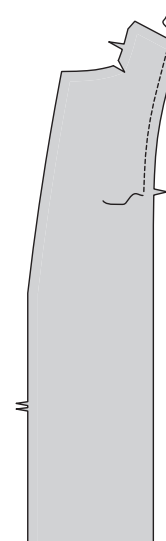


FUTTER

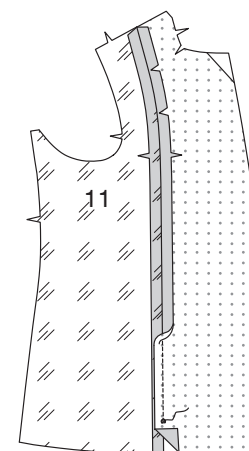
36. Die Ausschnittkante des VORDEREN BELEGS (10) **VERSTÄRKEN**, das Nähgut am kleinen Punkt entsprechend drehen. Am kleinen Punkt wie gezeigt einschneiden.



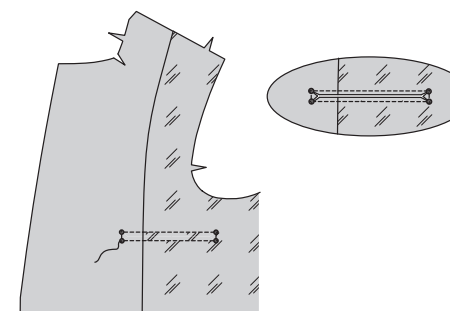
37. Die Innenkante des vorderen Belegs mit einer **STÜTZNAHT** stabilisieren, die Naht am Passzeichen enden lassen.



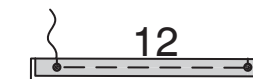
38. Rechts auf rechts das VORDERE FUTTER (11) auf den vorderen Beleg aufstecken, den vorderen Beleg, wo nötig, entsprechend einschneiden. Steppen, dabei nicht unterhalb des kleinen Punkts steppen. Nahtzugaben auseinander bügeln, die verbleibenden Nahtzugaben am Futter einschlagen, bügeln.



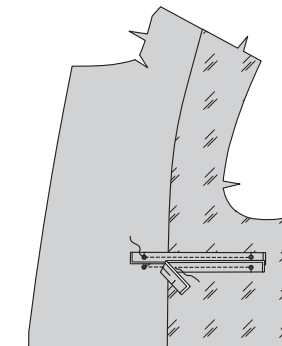
39. Die Innenecken des vorderen Belegs und des vorderen Futters entlang der Stepplinien **VERSTÄRKEN**, das Nähgut an den kleinen Punkten entsprechend drehen. Entlang der Einschnittlinie einschneiden, diagonal zu den kleinen Punkten schneiden.



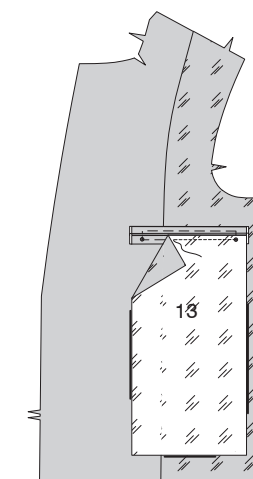
40. Links auf links die **INNENPASPELN** (12) entlang der Faltlinien falten. Die Schnittkanten aufeinander heften.



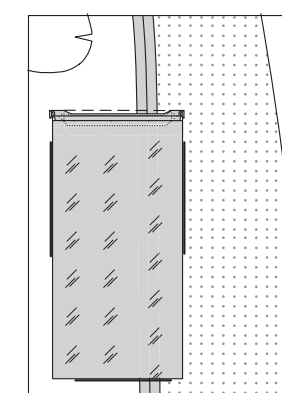
41. Je zwei Innenpaspeln auf jedes Vorderteil aufstecken, die Nahtlinie liegt entlang der Stepplinien, die Passzeichen treffen entsprechend aufeinander. Heften.



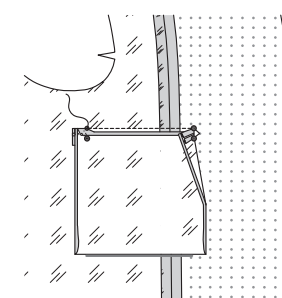
42. Rechts auf rechts die Unterkante der Tasche auf das Vorderteil aufstecken, die Paspel ist zwischengefasst, die Passzeichen treffen aufeinander. Entlang der Stepplinie zwischen den kleinen Punkten steppen.



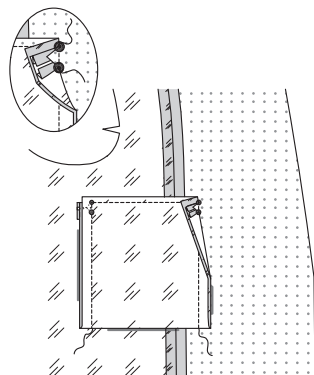
43. Die Tasche, Paspel und die dreieckigen Enden nach innen wenden.



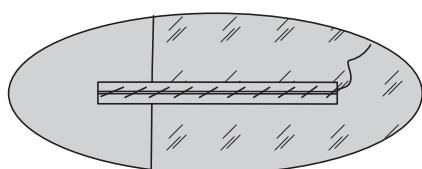
44. Rechts auf rechts die Oberkante der Tasche auf das Vorderteil aufstecken, die Paspel ist zwischengefasst, die Passzeichen treffen aufeinander. Entlang der Stepplinie zwischen den kleinen Punkten steppen.



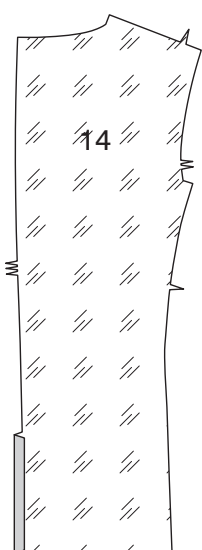
45. Tasche entlang der Faltlinie falten. Die Taschenkanten aufeinander steppen, die Paspeln und dreieckigen Enden mitfassen, das Vorderteil nicht mitfassen. Bügeln.



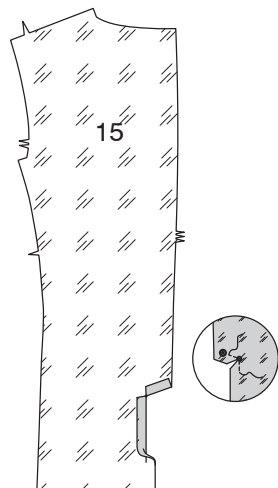
46. Von außen die Paspelkanten wie gezeigt locker aneinander nähen.



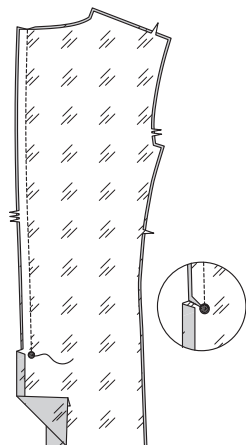
47. Nahtzugaben an der Längskante des Untertritts am RECHTEN RÜCKWÄRTIGEN FUTTERS (14) einschlagen. Bügeln.



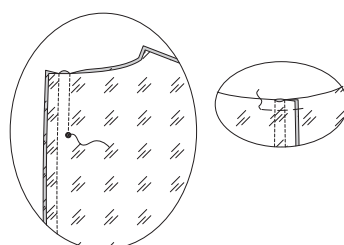
48. Die Innenecke des LINKEN RÜCKWÄRTIGEN FUTTERS (15) VERSTÄRKEN, das Nähgut am kleinen Punkt entsprechend drehen. Diagonal zum kleinen Punkt einschneiden. Nahtzugaben an den Öffnungskanten wie gezeigt einschlagen. Bügeln.



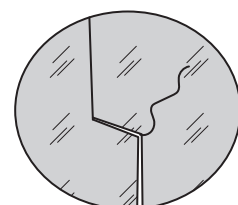
49. Die rückwärtigen Futterteile entlang der rückwärtigen Mitte aufeinander steppen, die Naht am großen Punkt enden lassen. Nahtzugaben des rechten rückwärtigen Futters diagonal zum großen Punkt einschneiden.



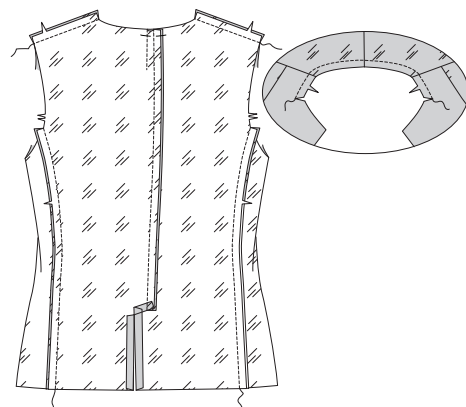
50. Die Falte im rückwärtigen Futter arbeiten: von innen die Linien mit kleinen Punkten aufeinander legen. Falte steppen, am kleinen Punkt enden. Falte zur rechten Seite bügeln. Entlang der Oberkante heften.



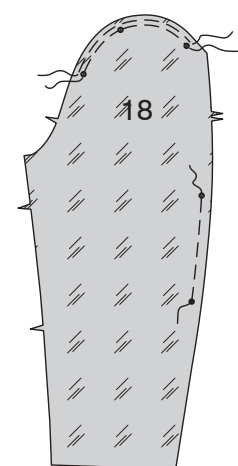
51. Die obere umgebügelte Kante des linken rückwärtigen Futters wie gezeigt mit SAUMSTICH auf den Untertritt des rechten rückwärtigen Futters aufnähen.



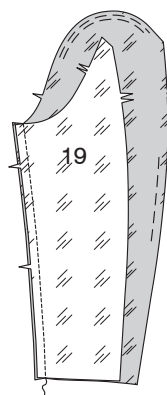
52. Die Schulter- und Seitennähte schließen. Die Ausschnittkante zwischen den Einschnitten mit einer STÜTZNAHT stabilisieren.



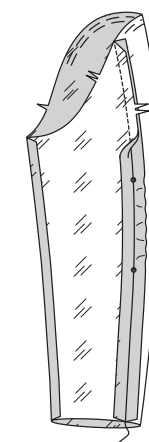
53. Das OBERÄRMELFUTTER (18) zwischen den äußeren kleinen Punkten und die rückwärtige Kante zwischen den kleinen Punkten wie gezeigt EINHALTEN.



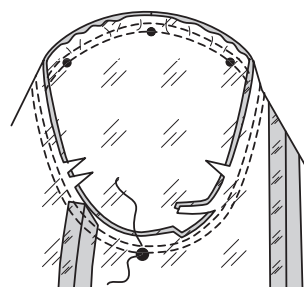
54. Das UNTERÄRMELFUTTER (19) entlang der Vorderkante auf das Oberärmelfutter aufsteppen, das Oberärmelfutter zwischen den Passzeichen entsprechend dehnen.



55. Die Ärmelfutterkanten entlang der verbleibenden Naht aufeinander steppen, wo nötig einhalten. Heften. Steppen.

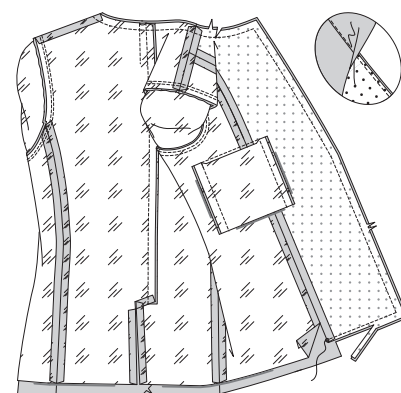


56. Rechts auf rechts den Ärmel einsetzen, der mittlere kleine Punkt trifft auf die Schulternaht, der große Punkt auf die Unterarmnaht. Mehrweite gleichmäßig verteilen; heften. Steppen. Nochmals mit 6 mm Abstand auf der Nahtzugabe steppen. Knappkantig zur Naht zurückschneiden. Nahtzugaben flachbügeln. Nahtzugaben in den Ärmel legen.



FERTIGSTELLUNG

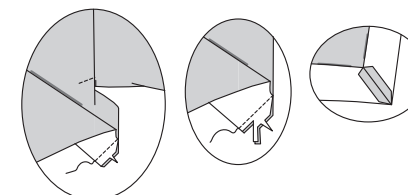
57. Rechts auf rechts den Beleg und das Futter auf den Mantel aufstecken, die Mitten treffen aufeinander. Die Vorder- und Ausschnittkanten steppen, das Nähgut an den kleinen Punkten am Vorderteil entsprechend drehen. Die Unterkante entlang der Stepplinie steppen, dabei das Futter nicht mitfassen. Wie gezeigt zurückschneiden. Den Beleg so weit wie möglich UNTERSTEPPEN.



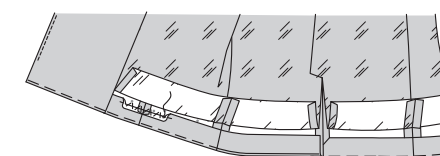
58. Beleg und Futter nach innen legen; das Ärmelfutter in Position legen. Bügeln. Ärmel an den Schulter- und Unterarmen punktuell annähen.



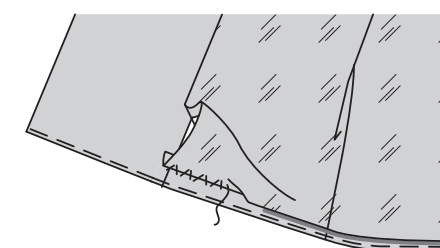
59. Für die Briefecke an der linken rückwärtigen Ende die Unterkante wie gezeigt rechts auf rechts falten, die Passzeichen treffen aufeinander. Mit 1,5 cm Nahtzugabe steppen. Auf 6 mm Breite ab Naht zurückschneiden. Nahtzugaben mit der Spitze des Bügeleisens auseinander bügeln.



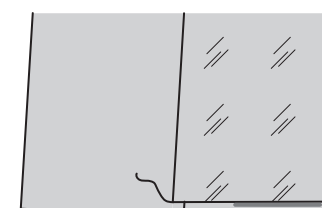
60. Briefecke und angeschnittenen Beleg entlang der Faltlinie nach innen einschlagen. Saum an der Unterkante des Mantels einschlagen, das Futter nicht mitfassen. Knappkantig zur Bruchkante heften. Saum auf eine gleichmäßig Breite zurückschneiden. Saum annähen.



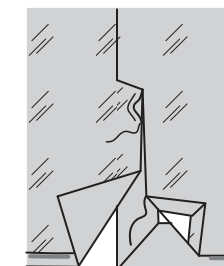
61. 1,5 cm Zugaben an der Unterkante des Futters einschlagen und die Bruchkante 1,5 cm unterhalb der Schnittkante am Saum auflegen; mit SAUMSTICH annähen. HINWEIS: Eine Bewegungsfalte hat sich an der Unterkante gebildet.



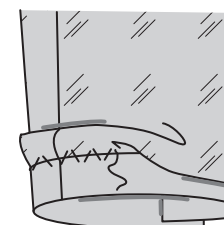
62. Den Rest des Futters auf Beleg und Saum wie gezeigt mit SAUMSTICH aufnähen.



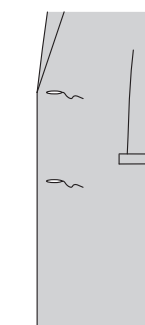
63. Die umgebügelten Kanten des Futters auf Untertritt und angeschnittenen Beleg wie gezeigt mit SAUMSTICH aufnähen, ebenso die verbleibenden Kanten aufeinander nähen.



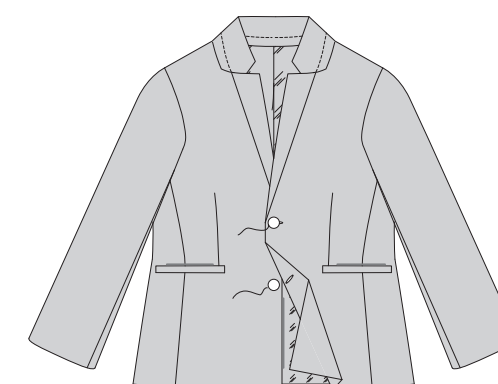
64. 1,5 cm Zugaben an der Unterkante des Ärmelfutters einschlagen und die Bruchkante 1,5 cm unterhalb der Schnittkante am Saum auflegen; mit SAUMSTICH annähen. HINWEIS: Eine Bewegungsfalte hat sich an der Unterkante gebildet.



65. Knopflöcher im linken Vorderteil an den Markierungen arbeiten.



66. Die Öffnungskanten überlappen, die Mitten treffen aufeinander. Mit den Knopflöchern als Führung die Knopfmarkierungen am rechten Vorderteil arbeiten. Knöpfe an den Markierungen annähen.



67. Die Knopfmarkierungen am Ärmel anzeichnen, passend zu den Knopflöchern etwa 3 mm von der rückwärtigen Kante entfernt. Knöpfe an den Markierungen durch alle Lagen hindurch annähen.

