

## FABRIC CUTTING LAYOUTS

⊕ Indicates Bustline, Waistline, Hipline and/or Biceps. Measurements refer to circumference of Finished Garment (Body Measurement + Wearing Ease + Design Ease). Adjust Pattern if necessary.

Lines shown are CUTTING LINES, however, 5/8" (1.5cm) SEAM ALLOWANCES ARE INCLUDED, unless otherwise indicated. See SEWING INFORMATION for seam allowance.

Find layout(s) by Garment/View, Fabric Width and Size. Layouts show approximate position of pattern pieces; position may vary slightly according to your pattern size.

All layouts are for with or without nap unless specified. For fabrics with nap, pile, shading or one-way design, use WITH NAP layout.

RIGHT SIDE OF PATTERN	WRONG SIDE OF PATTERN	RIGHT SIDE OF FABRIC	WRONG SIDE OF FABRIC
-----------------------	-----------------------	----------------------	----------------------

S/T = SIZE(S)/TAILLE(S)  
 \* = WITH NAP/AVEC SENS  
 S/L = SELVAGE(S)/LISIÈRE(S)  
 AS/TT = ALL SIZE(S)/TOUTES TAILLE(S)  
 \*\* = WITHOUT NAP/SANS SENS  
 F/P = FOLD/PLIURE  
 CF/PT = CROSSWISE FOLD/PLIURE TRAME

Position fabric as indicated on layout. If layout shows...

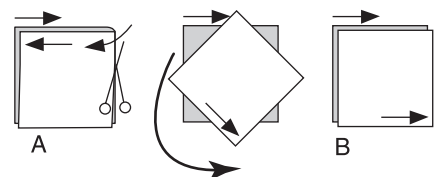
**GRAINLINE**—Place on straight grain of fabric, keeping line parallel to selvage or fold. ON "with nap" layout arrows should point in the same directions. (On Fur Pile fabrics, arrows point in direction of pile.)

**SINGLE THICKNESS**—Place fabric right side up. (For Fur Pile fabrics, place pile side down.)

### DOUBLE THICKNESS

**WITH FOLD**—Fold fabric right sides together.

**\* WITHOUT FOLD**—With right sides together, fold fabric CROSSWISE. Cut fold from selvage to selvage (A). Keeping right sides together, turn upper layer completely around so nap runs in the same direction as lower layer.



**FOLD**—Place edge indicated exactly along fold of fabric. NEVER cut on this line.

When pattern piece is shown like this...



• Cut other pieces first, allowing enough fabric to cut this piece (A). Fold fabric and cut piece on fold, as shown (B).

★ Cut piece only once. Cut other pieces first, allowing enough fabric to cut this piece. Open fabric; cut piece on single layer.

Cut out all pieces along cutting line indicated for desired size using long, even scissor strokes, cutting notches outward.

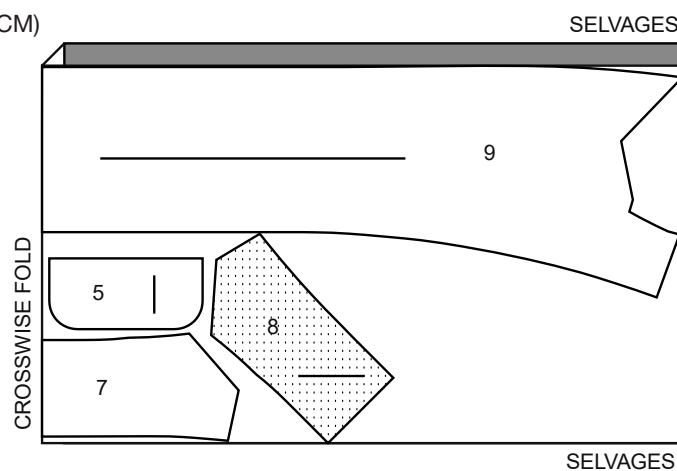
Transfer all markings and lines of construction before removing pattern tissue. (Fur Pile fabrics, transfer markings to wrong side.)

**NOTE:** Broken-line boxes ( a! b! c! ) in layouts represent pieces cut by measurements provided.

## INTERFACING A,B / ENTOILAGE A, B

PIECES: 5,7,8,9

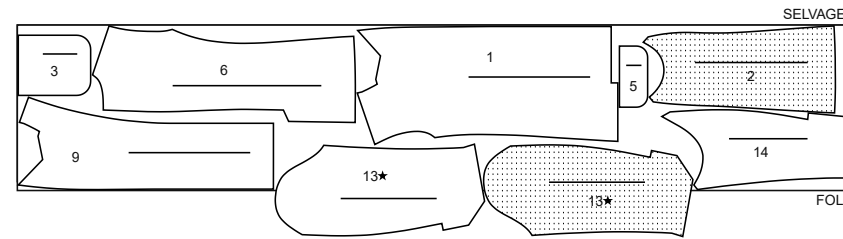
20" (51CM)  
 AS/TT



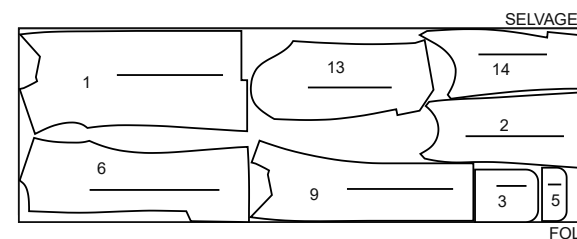
## JACKET A / VESTE A

PIECES: 1,2,3,5,6,9,13,14

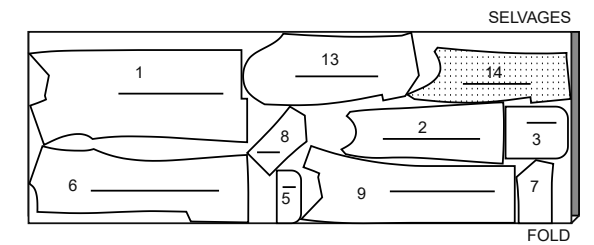
45" (115 cm) \*  
 AS/TT



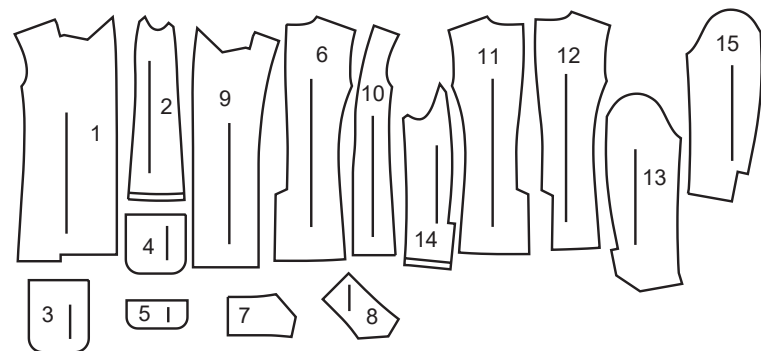
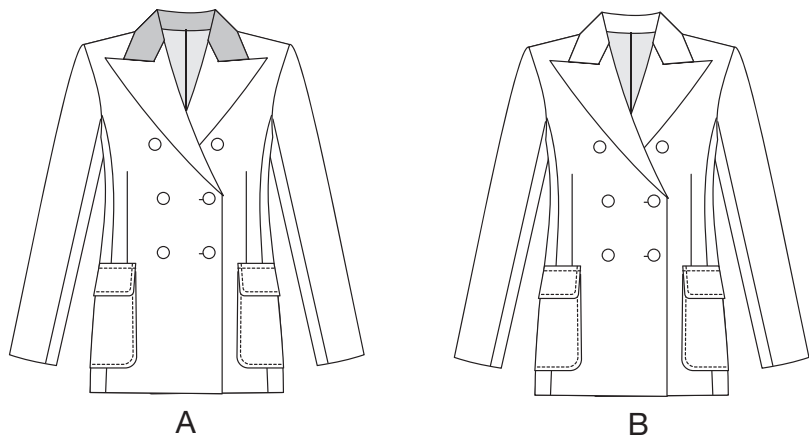
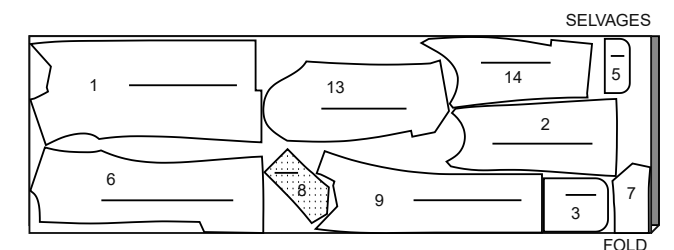
60" (150 cm) \*  
 AS/TT



60" (150 cm) \*  
 S/T  
 8-10-12-14-16-18



60" (150 cm) \*  
 S/T  
 20-22-24-26



- |                             |                                   |
|-----------------------------|-----------------------------------|
| 1 FRONT A, B                | 1 DEVANT A, B                     |
| 2 SIDE A, B                 | 2 CÔTÉ A, B                       |
| 3 POCKET A, B               | 3 POCHE A, B                      |
| 4 POCKET LINING A, B        | 4 DOUBLURE DE POCHE A, B          |
| 5 POCKET FLAP A, B          | 5 RABAT DE POCHE A, B             |
| 6 BACK A, B                 | 6 DOS A, B                        |
| 7 UPPER COLLAR A, B         | 7 DESSUS DE COL A, B              |
| 8 UNDER COLLAR A, B         | 8 DESSOUS DE COL A, B             |
| 9 FRONT FACING A, B         | 9 PAREMENTURE DEVANT A, B         |
| 10 FRONT LINING A, B        | 10 DOUBLURE DEVANT A, B           |
| 11 RIGHT BACK LINING A, B   | 11 DOUBLURE DOS DROIT A, B        |
| 12 LEFT BACK LINING A, B    | 12 DOUBLURE DOS GAUCHE A, B       |
| 13 UPPER SLEEVE A, B        | 13 DESSUS DE MANCHE A, B          |
| 14 UNDER SLEEVE A, B        | 14 DESSOUS DE MANCHE A, B         |
| 15 UPPER SLEEVE LINING A, B | 15 DOUBLURE DESSUS DE MANCHE A, B |

## BODY MEASUREMENTS / MESURES DU CORPS

### MISSES/JEUNE FEMME

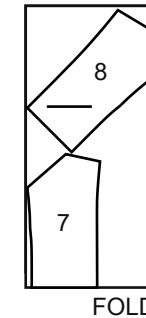
Sizes/Tailles	8	10	12	14	16	18	20	22	24	26
Bust (ins)	31½	32½	34	36	38	40	42	44	46	48
Waist	24	25	26½	28	30	32	34	37	39	41
Hip	33½	34½	36	38	40	42	44	46	48	50
Bk. Wst Lgth.	15¾	16	16¼	16½	16¾	17	17¼	17½	17¾	18
T. poitrine (cm)	80	83	87	92	97	102	107	112	117	122
T. taille	61	64	67	71	76	81	87	94	97	104
T. hanches	85	88	92	97	102	107	112	117	122	127
Nuque à taille	40	40.5	41.5	42	42.5	43	44	44	45	46

## CONTRAST A UPPER COLLAR / CONTRASTE A DESSUS DE COL

PIECES: 7,8

45", 60" (115 cm, 150 cm) \*  
 AS/TT

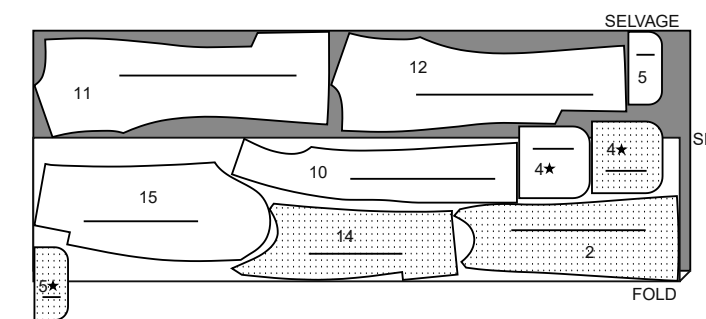
SELVAGES



## LINING A,B / DOUBLURE A, B

PIECES: 2,4,5,10,11,12,14,15

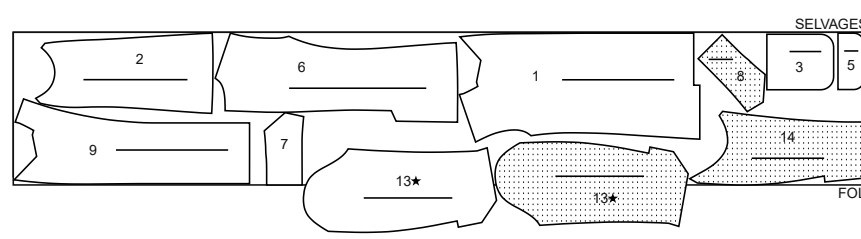
45" (115 cm) \*\*  
 S/T  
 8-10-12-14-16-18



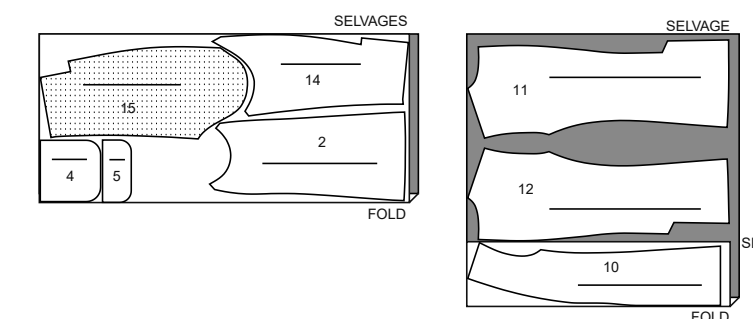
## JACKET B / VESTE B

PIECES: 1,2,3,5,6,7,8,9,13,14

45" (115 cm) \*  
 AS/TT



45" (115CM) \*\*  
 S/T  
 20-22-24-26



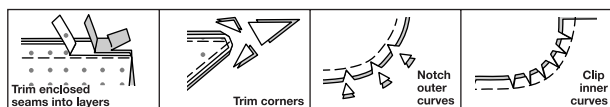
## SEWING INFORMATION

**5/8" (1.5cm) SEAM ALLOWANCES ARE INCLUDED,**  
 (unless otherwise indicated)

### ILLUSTRATION SHADING KEY

Right Side	Wrong Side	Interfacing	Lining	Underlining

Press as you sew. Press seams flat, then press open, unless otherwise instructed. Clip seam allowances, where necessary, so they lay flat.



## GLOSSARY

Sewing terms appearing in **BOLD TYPE** in Sewing Instructions are explained below.

**EASESTITCH** - Stitch along seamline, using long machine stitches. Pull thread ends when adjusting to fit.

NOTE: For sleeve caps, make a second row of long machine stitches 1/4" (6mm) away in seam allowance for more control.

**REINFORCE** - Stitch along seamline where indicated in sewing instructions, using small machine stitches.

**SLIPSTITCH** - Slide needle through a folded edge, then pick up a thread of underneath fabric.

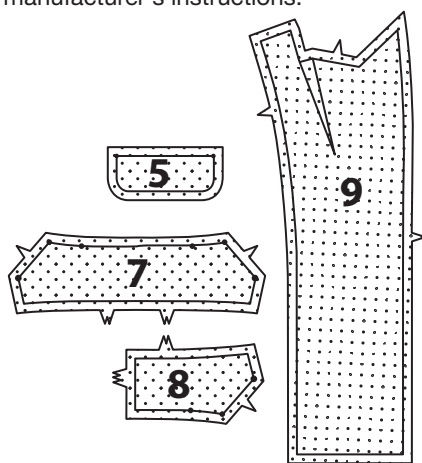
**STAYSTITCH** - Stitch 1/8" (3mm) from seamline in seam allowance (usually 1/2" (1.3cm) from raw edge).

**TOPSTITCH** - On outside, stitch 1/4" (6mm) from edge, seam or previous stitching, using presser foot as guide, or stitch where indicated in instructions.

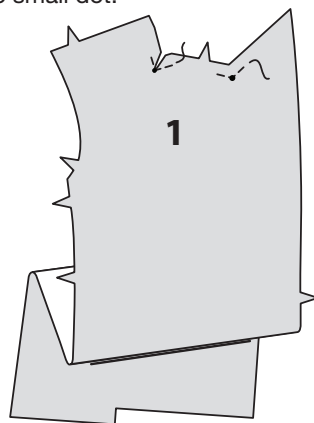
**UNDERSTITCH** - Open out facing or lining. Stitch close to seam, catching seam allowance underneath.

## JACKET A OR B

**1.** Fuse INTERFACING to wrong side of FABRIC sections, following manufacturer's instructions.



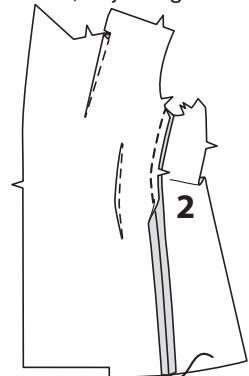
**2. REINFORCE** large and small dots along neck edge of FRONT (1) at inward corners, pivoting with needle in fabric at dots. Clip to small dot.



**3.** Stitch darts in front. Press toward center. **EASESTITCH** side edge of front between notches.



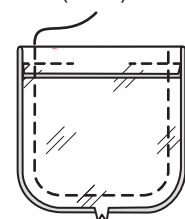
**4.** Pin SIDE (2) to front, adjusting ease. Stitch; press.



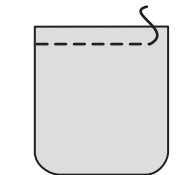
**5.** With right sides together, pin POCKET (3) to POCKET LINING (4) along upper edge. Stitch, leaving an opening for turning. Press.



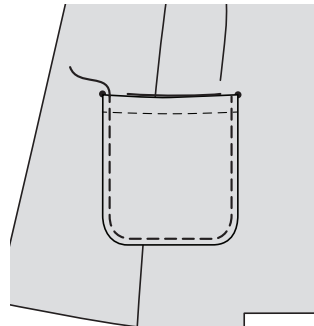
**6.** Fold pocket along foldline. Stitch side and lower edges. Trim seam to 1/4" (6mm).



**7.** Turn pocket right side out through opening. **SLIPSTITCH** opening. Press. On outside, **TOPSTITCH** 1" (2.5cm) from upper edge of pocket, catching opening of lining underneath.



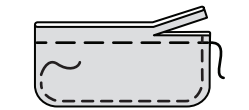
**8.** Pin pocket to front and side, placing upper edge between large dots. **TOPSTITCH** side and lower edges.



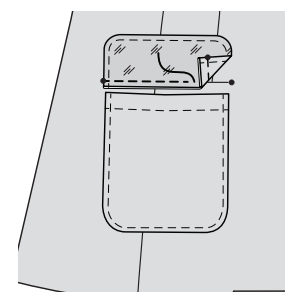
**9.** Pin FLAP (5) to lining. Stitch side and lower edges. Trim seam.



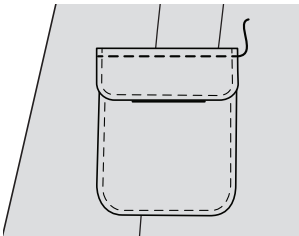
**10.** Turn right side out. Press. Baste raw edges together. Trim seam allowance to 1/4" (6mm). **TOPSTITCH** side and lower edge.



**11.** Pin flap to front, matching small dots, having basting along placement line. Stitch between small dots.

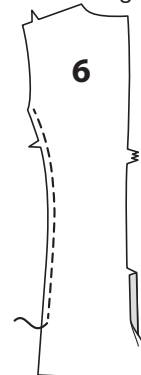


**12.** Turn flap down toward pocket. **TOPSTITCH** upper edge.

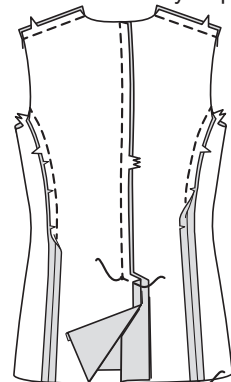


## BACK AND UNDER COLLAR

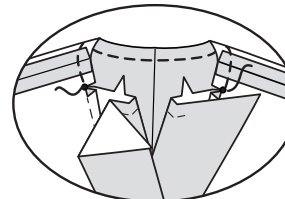
**13.** Turn in seam allowance on long edge of right BACK (6) extension. Press. **STAYSTITCH** curved notched edge.



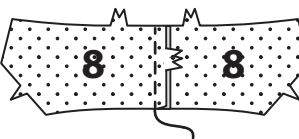
**14.** Stitch center back seam, from neck to large dot. Press seam toward left back, turning self-facing along foldline. Press. Baste upper edge of extension in place through all thicknesses. Pin front and side to back at shoulder and sides, clipping back seam allowance as necessary to press open.



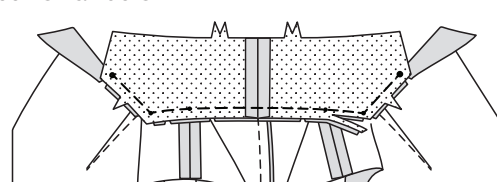
**15.** **STAYSTITCH** neck edge between small dots as shown.



**16.** Stitch UNDER COLLAR (8) sections together at center back.

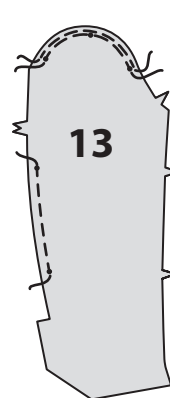


**17.** Pin under collar to neck edge, clipping jacket neck edge where necessary, baste. Stitch between large dots, pivoting at small dots. Clip jacket to large dot. Trim neckline between small dots.

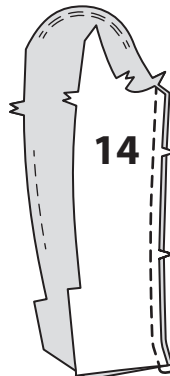


## SLEEVES

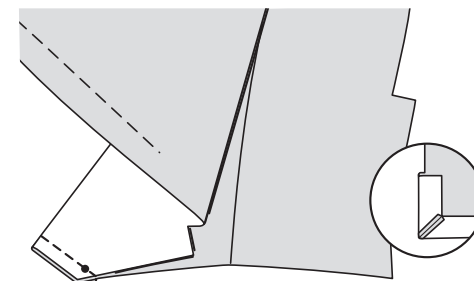
**18.** **EASESTITCH** top and back edges of UPPER SLEEVE (13) between small dots.



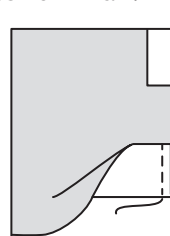
**19.** Stitch upper sleeve to UNDER SLEEVE (14) at front edge.



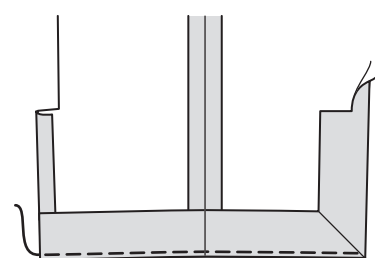
**20.** To miter sleeve, on outside, fold lower edge of upper sleeve along foldline and hemline matching small dots as shown. Stitch in a 1/4" (6mm) seam. Press seam open with point of iron.



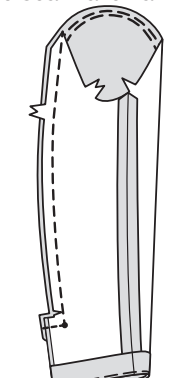
**21.** Turn lower edge of under sleeve to outside along hemline. Stitch across hem in a 1/4" (6mm) seam as shown.



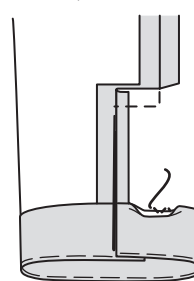
**22.** Turn miter and self-facing to inside along foldline, turning up hem and remainder of seam allowance on under sleeve extension. Baste close to lower fold.



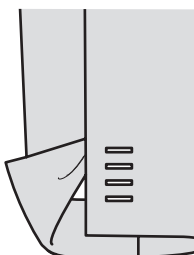
**23.** Open out self-facing on upper sleeve. Pin remaining sleeve seam, adjusting ease; baste. Stitch, pivoting at large dot. Clip under sleeve seam allowance above extension.



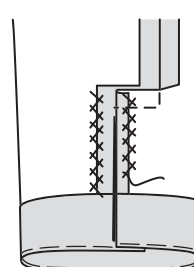
**24.** Turn self-facing down. Sew hem in place. To press, hold iron over hem. Steam, never resting iron on fabric.



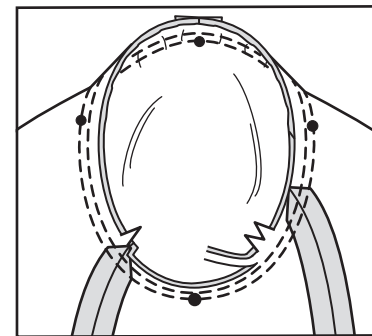
**25.** Make buttonholes in upper sleeve at markings. (NOTE: Do not slash buttonholes open.)



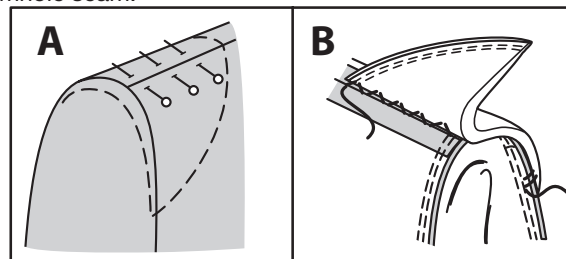
**26.** On inside, catchstitch extension and self-facing in place.



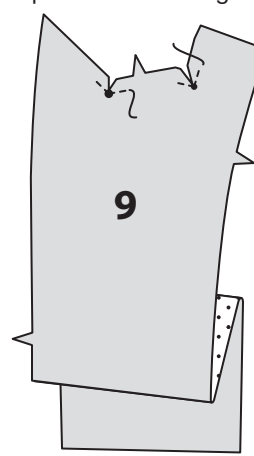
**27.** With right sides together, pin sleeve into armhole, matching small dots at underarm, and center small dot at top of sleeve to shoulder seam. Adjust ease. Baste. Stitch. Stitch again 1/4" (6mm) away in seam allowance. Trim close to stitching. Press seam allowances flat.



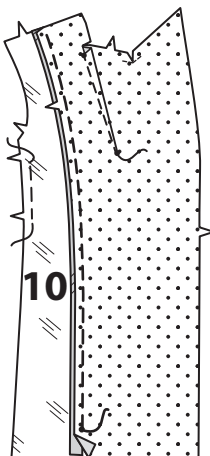
**28.** Turn seam allowance toward sleeve. (A) Try on jacket for shoulder pad placement. Pin pad to jacket, extending outer edge about 5/8" (1.5cm) beyond armhole seam. (B) Sew pad to shoulder seam allowance; tack ends to armhole seam.



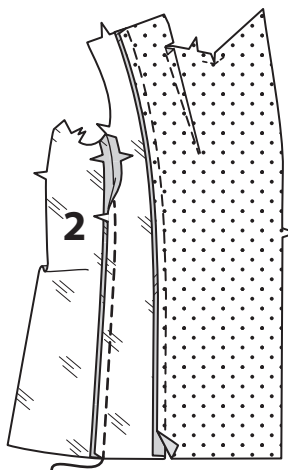
**29.** **REINFORCE** large and small dots along neck edge of FRONT FACING (9) at inward corners, pivoting with needle in fabric at dots. Clip to small and large dots.



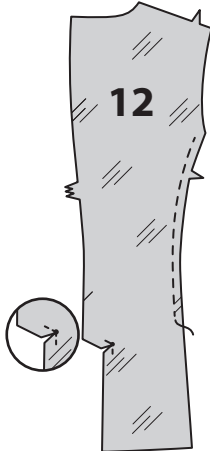
**30.** Stitch upper dart in front facing. Press toward center. With right sides together, pin FRONT LINING (10) to front facing, stitch from upper edge to small dot. Press seam toward lining.  
**EASESTITCH** side edge of front lining between notches.



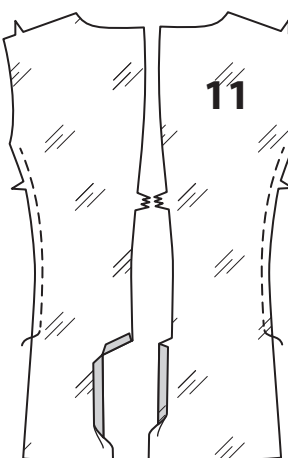
**31.** Pin side (2) lining to front lining, adjusting ease. Stitch; press.



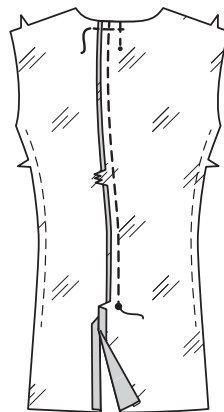
**32.** **REINFORCE** inner corner of LEFT BACK LINING (12), pivoting at small dot. Clip to small dot as shown. **STAYSTITCH** curved notched edge.



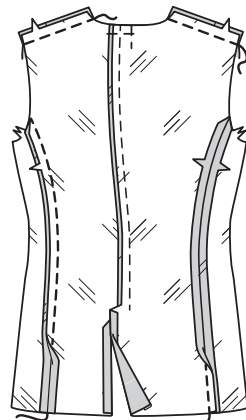
**33.** Turn in seam allowance on long edge of RIGHT BACK LINING (11) extension. Press. **STAYSTITCH** curved notched edge. Turn in seam allowance on long and upper edges of left back lining, as shown; press.



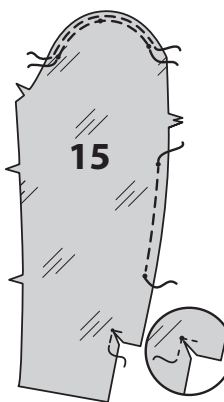
**34.** Stitch center back lining seam from upper edge to large dot. To make back pleat, stitch along stitching line to small dot. Press back seam toward left back. Baste across upper edge.



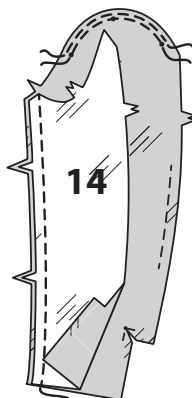
**35.** Pin back lining to front at shoulders and to sides, clipping back seam allowance as necessary. Press.



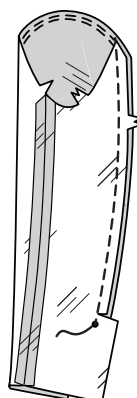
**36.** **EASESTITCH** top and back edges of UPPER SLEEVE LINING (15) between small dots. **REINFORCE** inner corner, pivoting at small dot. Clip to small dot.



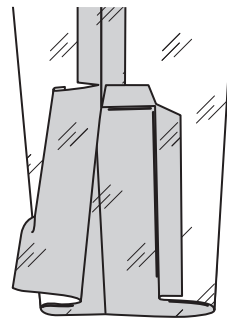
**37.** Pin under sleeve LINING (14) to upper sleeve lining at front edge. Stitch.



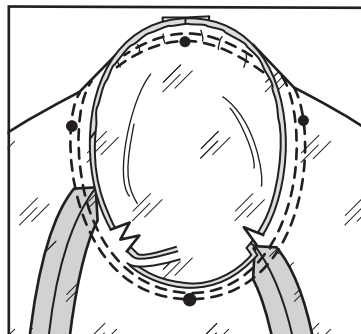
**38.** Pin remaining sleeve lining seam, adjusting ease. Baste. Stitch, ending at large dot. Clip under sleeve lining seam allowance above extension.



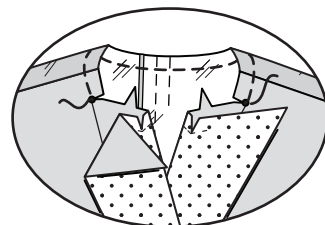
**39.** Turn in 5/8" (1.5cm) seam allowances on opening edges of upper sleeve lining, and 1/4" (6mm) on under sleeve lining.



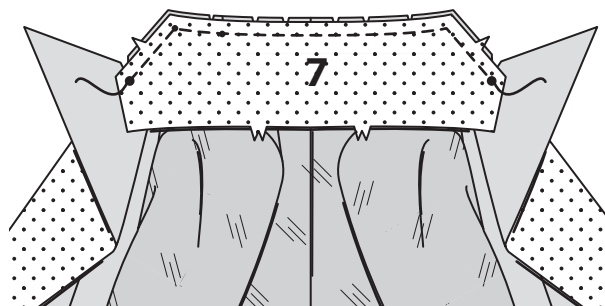
**40.** With right sides together, pin sleeve into armhole, matching small dots at underarm, and center small dot at top of sleeve to shoulder seam. Adjust ease. Baste. Stitch. Stitch again 1/4" (6mm) away in seam allowance. Trim close to stitching. Press seam allowances flat. Turn seam allowance toward sleeve.



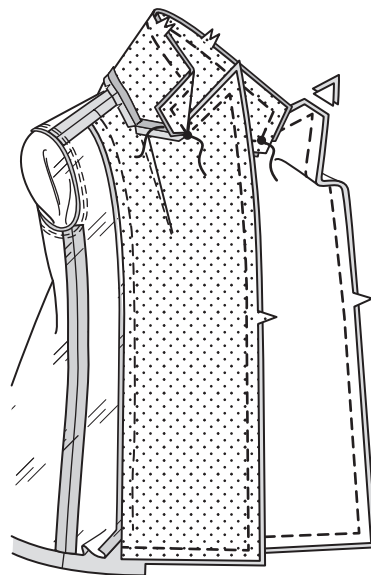
**41.** **STAYSTITCH** neck edge of front facing and lining between small dots.



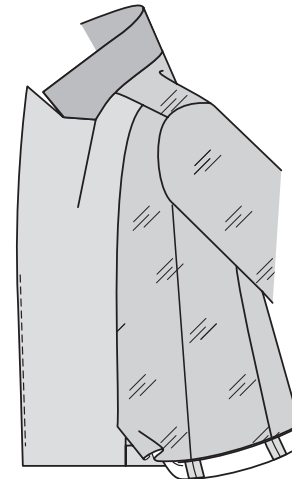
**42.** Pin UPPER COLLAR (7) to neck edge, clipping facing and lining neck edge as necessary; baste. Stitch between large dots, pivoting at small dots. Trim.



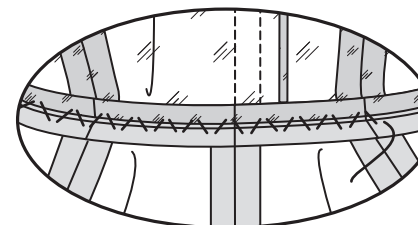
**43.** Pin upper collar and facing to under collar and jacket, matching center back seams and large dots. Stitch lower, front opening and lapel edges, stretching front to fit between notch and large dot. Stitch collar edges together between large dots, stretching under collar to fit. Trim seam. **UNDERSTITCH** facing from notch to lower edge or as far as possible.



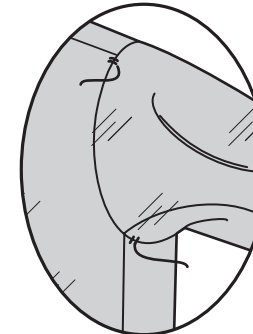
**44.** Turn facing and lining to inside, turning collar right side out. Press.



**45.** Lift facing and lining up; loosely sew neck seam allowances together.

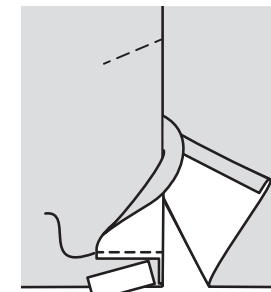


**46.** Slip jacket sleeve through lining sleeve, matching shoulder seams. Tack sleeves at shoulder and underarms.

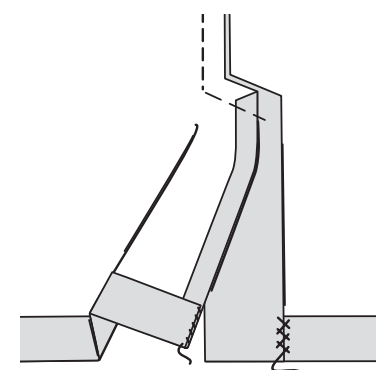
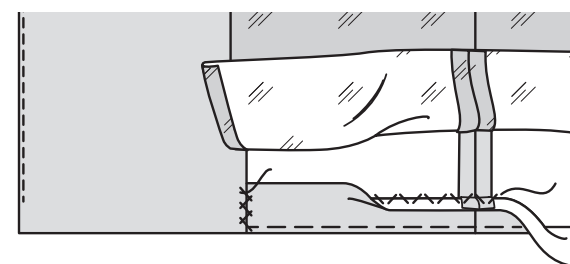


## FINISHING

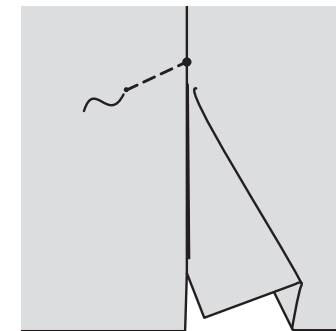
**47.** Turn left side of vent opening to outside along foldline. Stitch across facing 1-1/2" (3.8cm) from lower edge. Trim as shown.



**48.** Turn self-facing to inside; press. Turn up hem; baste close to fold. Sew hem in place, easing in fullness if necessary. Press. Catchstitch front facing and back self-facing to hem. **SLIPSTITCH** end of right back opening edges together.

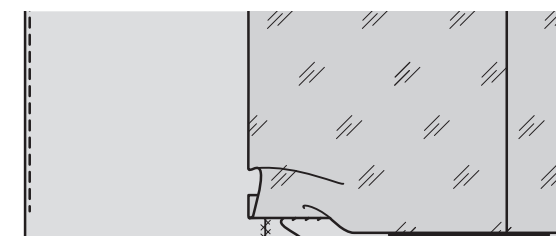


**49.** **TOPSTITCH** left back along basting between small and large dots, keeping facing free.

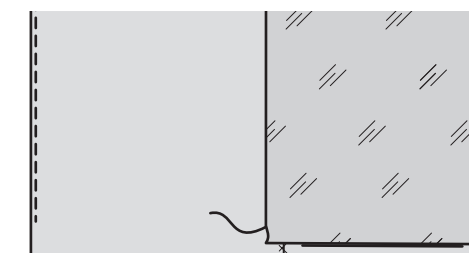


**50.** Turn up 5/8" (1.5cm) on lower edge of lining. Place folded edge 5/8" (1.5cm) below raw edge of hem. **SLIPSTITCH**.

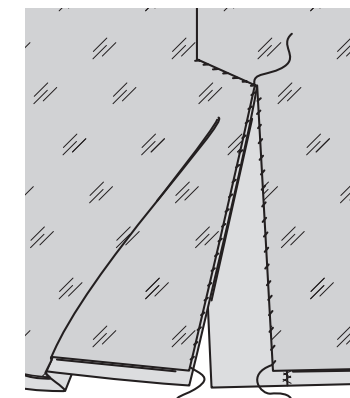
**NOTE:** A pleat will form at lower edge for wearing ease.



**51.** **SLIPSTITCH** remaining edge of lining to front facing.

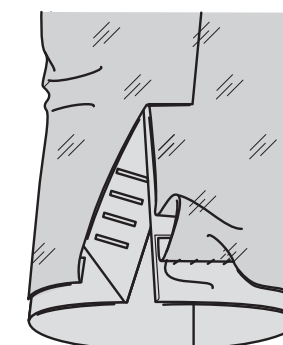


**52.** Pin lining to back vent edges. **SLIPSTITCH** upper and long edges as shown.

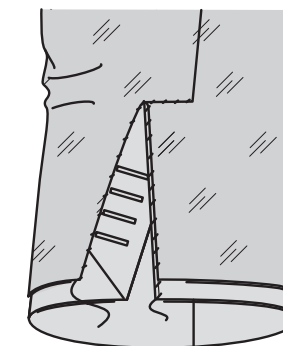


**53.** Turn up 5/8" (1.5cm) on lower edge of sleeve lining and place folded edge 5/8" (1.5cm) below raw edge of sleeve hem. **SLIPSTITCH**.

**NOTE:** A pleat will form at lower edge for wearing ease.



**54.** **SLIPSTITCH** pressed edge of under sleeve and under sleeve lining extensions together. **SLIPSTITCH** pressed edge of upper sleeve lining in place to self-facing as shown.

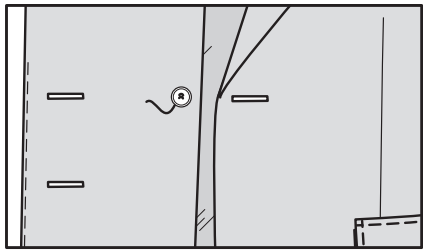


**55. View A** - Cover all buttons following manufacturer's instructions.

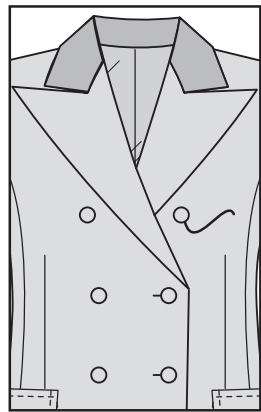
**View A or B** - Slash buttonholes open. Sew 5/8" (1.5cm) buttons to upper sleeve at markings through all thicknesses.



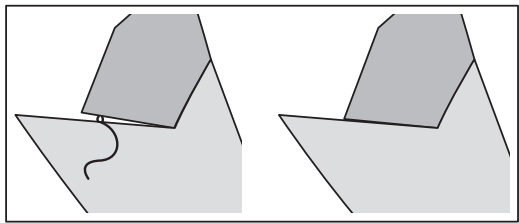
**56.** Make two buttonholes on right front. Make a buttonhole at the upper marking on left front. Sew one button to inside of jacket at marking on right front facing.



**57.** On outside, sew six of the remaining buttons to left and right front at markings.



**58.** Tack seams of collar and lapel as shown, pulling them closely together. Secure and hide thread ends in fabric.



## FRANÇAIS

### PLANS DE COUPE

⊕ Indique: pointe de poitrine, ligne de taille, de hanches et/ou avantbras. Ces mesures sont basées sur la circonférence du vêtement fini. (Mesures du corps + Aisance confort + Aisance mode) Ajuster le patron si nécessaire.

Les lignes épaisses sont les LIGNES DE COUPE, cependant, des rentrés de 1.5cm sont compris, sauf si indiqué différemment. Voir EXPLICATIONS DE COUTURE pour largeur spécifiée des rentrés.

Choisir le(s) plan(s) de coupe selon modèle/largeur du tissu/taille. Les plans de coupe indiquent la position approximative des pièces et peut légèrement varier selon la taille du patron.

Les plans de coupe sont établis pour tissu avec/sans sens. Pour tissu avec sens, pelucheux ou certains imprimés, utiliser un plan de coupe AVEC SENS.

ENDROIT DU PATRON	ENVERS DU PATRON	ENDROIT DU TISSU	ENVERS DU TISSU
-------------------	------------------	------------------	-----------------

S/T = SIZE(S)/TAILLE(S)  
 \* = WITH NAP/AVEC SENS  
 S/L = SELVAGE(S)/LISIÈRE(S)  
 AS/TT = ALL SIZE(S)/TOUTES TAILLE(S)  
 \*\* = WITHOUT NAP/SANS SENS  
 F/P = FOLD/PLIURE  
 CF/PT = CROSSWISE FOLD/PLIURE TRAME

Disposer le tissu selon le plan de coupe. Si ce dernier indique...

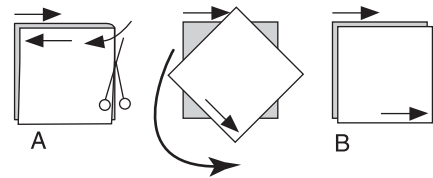
**DROIT FIL**—A placer sur le droit fil du tissu, parallèlement aux lisières ou au pli. Pour plan "avec sans," les flèches seront dirigées dans la même direction. (Pour fausse fourrure, placer la pointe de la flèche dans le sens descendant des poils.)

**SIMPLE EPAISSEUR**—Placer l'endroit sur le dessus. (Pour fausse fourrure, placer le tissu l'endroit dessous.)

**DOUBLE EPAISSEUR**

AVEC PLIURE—Placer endroit contre endroit.

\* **SANS PLIURE**—Plier le tissu en deux sur la TRAME, endroit contre endroit. Couper à la pliure, de lisière à lisière (A). Placer les 2 épaisseurs dans le même sens du tissu, endroit contre endroit (B).



**PLIURE**—Placer la ligne du patron exactement sur la pliure NE JAMAIS COUPER sur cette ligne.

Si la pièce se présente ainsi...

• Couper d'abord les autres pièces, réservant du tissu (A). Plier le tissu et couper la pièce sur la pliure, comme illustré (B).

★ Couper d'abord les autres pièces, réservant pour la pièce en question. Déplier le tissu et couper la pièce sur une seule épaisseur.

Couper régulièrement les pièces le long de la ligne de coupe indiquée pour la taille choisie, coupant les crans vers l'extérieur.

Marquer repères et lignes avant de retirer le patron. (Pour fausse fourrure, marquer sur l'envers du tissu.)

**NOTE:** Les parties encadrées avec des pointillées sur les plans de coupe (a! b! c!) représentent les pièces coupées d'après les mesures données.

### EXPLICATIONS DE COUTURE

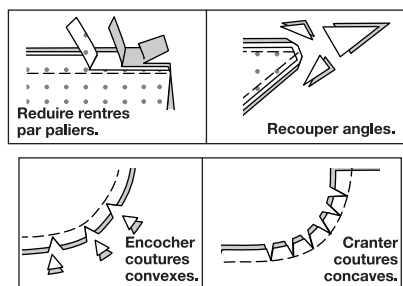
#### RENTRES DE COUTURE COMPRIS

Les rentrés sont tous de 1.5cm, sauf si indiqué différemment.

#### LEGENDE DES CROQUIS

Endroit	Envers	Entoilage
Doubleure	Triplure	

Au fur et à mesure de l'assemblage, repasser les rentrés ensemble puis ouverts, sauf si contre indiqué. Pour aplatir les coutures, cranter les rentrés où nécessaire.



### GLOSSAIRE

Les termes techniques, imprimés en **CARACTERES GRAS** au cours de l'assemblage, sont expliqués ci-dessous.

**SOUTENIR** - Piquer sur la ligne de couture à grands points. Tirer sur les bouts du fil au moment d'ajuster.

**NOTE** : A la tête d'une manche, faire une deuxième rangée des grands points à 6 mm à l'opposé de la valeur de couture pour avoir du contrôle.

**RENFORCER** - Piquer à petits points sur la ligne de couture indiquée dans les instructions de couture.

**POINTS COULÉS** - Glisser l'aiguille dans le bord plié et faire un point au-dessous dans le vêtement, ne prenant qu'un seul fil.

**PIQÛRE DE SOUTIEN** - Piquer dans le rentré à 3 mm de la ligne de couture, soit à 1.3 cm du bord non fini.

**SURPIQUER** - En utilisant le pied presseur comme un guide, sur l'endroit, piquer à 6 mm du bord, de la couture ou d'une autre piqûre, ou surpiquer comme spécifié.

**SOUS-PIQUER** - Déplier la parementure ou au-dessous du vêtement ; piquer sur le rentré près de la couture.

### VESTE A OU B

**1.** Faire adhérer l'ENTOILAGE sur l'envers de pièces du TISSU, en suivant la notice d'utilisation.

**2. RENFORCER** le grand cercle et le petit cercle sur le bord de l'encolure du DEVANT (1) sur les coins intérieurs, en pivotant avec l'aiguille dans le tissu sur les cercles. Cranter vers le petit cercle.

**3.** Piquer les pinces sur le devant, puis les presser vers le milieu.

**SOUTENIR** le bord du côté du devant entre les encoches.

**4.** Épingler le CÔTÉ (2) sur le devant, en distribuant l'ampleur. Piquer ; presser.

**5.** Endroit contre endroit, épingler la POCHE (3) sur la DOUBLURE DE POCHE (4) le long du bord supérieur. Piquer, en laissant une ouverture pour retourner. Presser.

**6.** Plier la poche sur la ligne de pliure. Piquer les bords du côté et inférieur. Couper la couture à 6 mm.

**7.** Retourner la poche à l'endroit à travers l'ouverture. Coudre l'ouverture aux **POINTS COULÉS**. Presser. Sur l'endroit, **SURPIQUER** à 2.5 cm du bord supérieur de la poche, en prenant l'ouverture de la doublure par-dessous.

**8.** Épingler la poche sur le devant et le côté, en plaçant le bord supérieur entre les grands cercles. **SURPIQUER** les bords du côté et inférieur.

**9.** Épingler le RABAT (5) sur la doublure. Piquer les bords du côté et inférieur. Égaliser la couture.

**10.** Retourner à l'endroit. Presser. Bâtit ensemble les bords non finis. Couper le rentré à 6 mm. **SURPIQUER** le bord du côté et inférieur.

**11.** Épingler le rabat sur le devant, en faisant coïncider les petits cercles, ayant le bâti le long de la ligne d'emplacement. Piquer entre les petits cercles.

**12.** Rabattre le rabat vers la poche. **SURPIQUER** le bord supérieur.

### DOS ET DESSOUS DE COL

**13.** Replier le rentré sur le long bord du prolongement DOS droit (6). Presser.

Faire une **PIQÛRE DE SOUTIEN** sur le bord arrondi à encoche.

**14.** Piquer la couture du milieu dos, de l'encolure jusqu'au grand cercle. Presser la couture vers le dos gauche, en retournant la parementure intégrée le long de la ligne de pliure. Presser. Bâtit le bord supérieur du prolongement sur place à travers toute l'épaisseur.

Épingler le devant et le côté sur le dos sur l'épaule et les côtés, en crantant le rentré du dos si nécessaire pour ouvrir au fer.

**15.** Faire une **PIQÛRE DE SOUTIEN** sur le bord de l'encolure entre les petits cercles, comme illustré.

**16.** Piquer les pièces du DESSOUS DE COL (8) ensemble au niveau du milieu dos.

**17.** Épingler le dessous de col sur le bord de l'encolure, en crantant le bord de l'encolure de la veste si nécessaire, bâtir. Piquer entre les grands cercles, en pivotant aux petits cercles. Cranter la veste jusqu'au grand cercle. Égaliser l'encolure entre les petits cercles.

### MANCHES

**18. SOUTENIR** les bords du haut et du dos du DESSUS DE MANCHE (13) entre les petits cercles.

**19.** Piquer le dessus de manche et le DESSOUS DE MANCHE (14) sur le bord du devant.

**20.** Pour faire un onglet sur l'endroit de la manche, plier le bord inférieur du dessus de manche sur la ligne de pliure et la ligne d'ourlet, en faisant coïncider les petits cercles, comme illustré. Piquer en couture de 6 mm. Ouvrir la couture avec la pointe du fer.

**21.** Retourner le bord inférieur du dessous de manche vers l'extérieur le long de la ligne d'ourlet. Piquer à travers l'ourlet en couture de 6 mm, comme illustré.

**22.** Retourner l'onglet et la parementure intégrée vers l'intérieur le long de la ligne de pliure, en relevant un ourlet et le reste du rentré sur le prolongement dessous de manche. Bâtit près de la pliure inférieure.

**23.** Déplier la parementure intégrée sur le dessus de manche. Épingler la couture de manche restante, en distribuant l'ampleur ; bâtir. Piquer, en pivotant au grand cercle. Cranter le rentré du dessous de manche au-dessus du prolongement.

**24.** Rabattre la parementure intégrée. Coudre l'ourlet sur place. Pour presser, maintenir le fer à repasser par-dessus l'ourlet. Appliquer de la vapeur, ne pas laisser le fer sur le tissu.

**25.** Faire les boutonniers sur les marques du dessus de manche. (**NOTE** : Ne pas couper les boutonniers ouvertes.)

**26.** Sur l'envers, coudre aux points de chausson le prolongement et la parementure intégrée sur place.

**27.** Endroit contre endroit, épingler la manche sur l'emmanchure, en faisant coïncider les petits cercles sur le dessous de bras, et le petit cercle du milieu sur la partie supérieure de la manche avec la couture d'épaule. Distribuer l'ampleur. Bâtit. Piquer, puis piquer à 6 mm sur le rentré. Égaliser près de la piqûre. Presser ensemble les rentrés.

**28.** Retourner le rentré vers la manche.

(A) Essayer la veste pour l'emplacement de l'épaulette. Épingler l'épaulette sur la veste, le bord extérieur s'étendant environ 1.5 cm au-delà de la couture d'emmanchure. (B) Coudre l'épaulette sur le rentré de l'épaule ; bâtir les extrémités sur la couture d'emmanchure.

**29. RENFORCER** le grand cercle et le petit cercle le long du bord de l'encolure de la PAREMENTURE DEVANT (9) sur les coins intérieurs, en pivotant avec l'aiguille piquée dans le tissu sur les cercles. Cranter jusqu'au petit cercle et grand cercle.

**30.** Piquer la pince supérieure sur la parementure devant. Presser vers le milieu.

Endroit contre endroit, épingler la DOUBLURE DEVANT (10) sur la parementure devant, piquer du bord supérieur jusqu'au petit cercle. Presser la couture vers la doublure.

**SOUTENIR** le bord du côté de la doublure devant entre les encoches.

**31.** Épingler le côté (2) en doublure sur la doublure devant, en distribuant l'ampleur. Piquer ; presser.

**32. RENFORCER** le coin intérieur de la DOUBLURE DOS GAUCHE (12), en pivotant au petit cercle. Cranter jusqu'au petit cercle comme illustré. Faire une **PIQÛRE DE SOUTIEN** sur le bord arrondi à encoche.

**33.** Replier le rentré sur le long bord du prolongement de DOUBLURE DOS DROIT (11). Presser. Faire une **PIQÛRE DE SOUTIEN** sur le bord arrondi à encoche. Replier le rentré sur les longs bords et les bords supérieurs de la doublure dos gauche, comme illustré ; presser.

**34.** Piquer la couture de la doublure milieu dos du bord supérieur jusqu'au grand cercle. Pour faire le pli du dos, piquer sur la ligne de piqûre jusqu'au petit cercle. Presser la couture du dos vers le dos gauche. Bâtit à travers le bord supérieur.

**35.** Épingler la doublure dos et le devant sur les épaules et vers les côtés, en crantant le rentré du dos si nécessaire. Presser.

**36. SOUTENIR** les bords du haut et du dos de la DOUBLURE DESSUS DE MANCHE (15) entre les petits cercles. **RENFORCER** le coin intérieur, en pivotant au petit cercle. Cranter jusqu'au petit cercle.

**37.** Épingler la DOUBLURE dessous de manche (14) et la doublure dessus de manche sur le bord du devant. Piquer.

**38.** Épingler la couture de la doublure de manche restante, en distribuant l'ampleur. Bâtit. Piquer, en arrêtant au grand cercle. Cranter le rentré de la couture dessous de manche au-dessus du prolongement.

**39.** Replier les rentrés de 1.5 cm sur les bords de l'ouverture de la doublure dessus de manche et à 6 mm sur la doublure dessous de manche.

**40.** Endroit contre endroit, épingler la manche sur l'emmanchure, en faisant coïncider les petits cercles sur le dessous de bras et le petit cercle du milieu sur la partie supérieure de la manche avec la couture d'épaule. Distribuer l'ampleur. Bâtit. Piquer, puis piquer à 6 mm sur le rentré. Égaliser près de la piqûre. Presser les rentrés ensemble, puis le retourner le vers la manche.

**41.** Faire une **PIQÛRE DE SOUTIEN** sur le bord de l'encolure de la parementure et doublure devant entre les petits cercles.

**42.** Épingler le DESSUS DE COL (7) sur le bord de l'encolure, en crantant le bord de l'encolure de la parementure et doublure si nécessaire ; bâtir. Piquer entre les grands cercles, en pivotant aux petits cercles. Égaliser.

**43.** Épingler le dessus de col et la parementure sur le dessous de col et la veste, en faisant coïncider les coutures du milieu dos et les grands cercles. Piquer le bord inférieur, de l'ouverture du devant et du revers, en étendant le devant pour ajuster entre l'encoche et le grand cercle. Piquer les bords du col ensemble entre les grands cercles, en étendant le dessous de col pour ajuster. Égaliser la couture. **SOUS-PIQUER** la parementure de l'encoche jusqu'au bord inférieur ou aussi loin que possible.

**44.** Retourner la parementure et la doublure vers l'intérieur, en retournant le col à l'endroit. Presser.

**45.** Soulever la parementure et la doublure ; coudre lâchement les rentrés de l'encolure ensemble.

**46.** Glisser la manche de la veste à travers la manche de la doublure, en faisant coïncider les coutures d'épaule. Bâtit les manches sur l'épaule et les dessous de bras.

### FINITION

**47.** Retourner le côté gauche de l'ouverture de la fente vers l'extérieur le long de la ligne de pliure. Piquer à travers la parementure à 3.8 cm du bord inférieur. Égaliser comme illustré.

**48.** Retourner la parementure intégrée vers l'intérieur ; presser. Relever un ourlet ; bâtir près de la pliure. Coudre l'ourlet sur place, en répartissant l'ampleur si nécessaire. Presser.

Coudre aux points de chausson la parementure devant et la parementure intégrée du dos sur l'ourlet.

Coudre l'extrémité des bords de l'ouverture du dos droit ensemble aux **POINTS COULÉS**.

**49. SURPIQUER** le dos gauche le long du bâti entre le petit cercle et le grand cercle, en maintenant la parementure libre.

**50.** Relever un ourlet de 1.5 cm sur le bord inférieur de la doublure. Placer le bord plié 1.5 cm au-dessous du bord non fini de l'ourlet. Coudre aux **POINTS COULÉS**.

**NOTE** : Un pli d'aisance se formera au bord inférieur.

**51.** Coudre le bord restant de la doublure sur la parementure devant aux **POINTS COULÉS**.

**52.** Épingler la doublure sur les bords de la fente dos. Coudre les bords supérieur et longs aux **POINTS COULÉS**, comme illustré.

**53.** Relever 1.5 cm sur le bord inférieur de la doublure de manche et placer le bord plié à 1.5 cm au-dessous du bord non fini de l'ourlet de manche. Coudre aux **POINTS COULÉS**.

**NOTE** : Un pli d'aisance se formera au bord inférieur.

**54.** Coudre le bord pressé des prolongements de doublure dessous de manche et dessus de manche ensemble aux **POINTS COULÉS**. Coudre le bord pressé de la doublure dessus de manche sur place sur la parementure intégrée aux **POINTS COULÉS**, comme illustré.

**55. Modèle A** - Recouvrir tous les boutons en suivant la notice d'utilisation.

**Modèles A ou B** - Couper les boutonniers ouvertes. Coudre les boutons de 1.5 cm sur les marques du dessus de manche à travers toute l'épaisseur.

**56.** Faire deux boutonniers sur le devant droit. Faire une boutonnière sur la marque supérieure sur le devant gauche. Coudre un bouton sur la marque à l'envers de la veste sur la parementure devant droit.

**57.** Sur l'endroit, coudre six boutons restants sur les marques du devant gauche et droit.

**58.** Bâtit les coutures du col et du revers, comme illustré, en tirant pour les rejoindre. Consolider et cacher les bouts du fil dans le tissu.