

STOFFSCHNITTEILE

⊕ Es zeigt Busenlinie, Taillienlinie, Hüfte und/oder Bizeps. Maße beziehen sich auf Umfang des fertigen Kleidungsstücks (Körpermaße + Bequemlichkeit des Kleidungsstücks + Bequemlichkeit des Designs). Passen Sie Schnittbogen wenn nötig an.

Die abgebildeten Linien sind **SCHNITTLINIEN**. Es SIND 1,5 cm **NAHTZUGABEN IM SCHNITTMUSTER BERÜCKSICHTIG**, sofern nicht anders angegeben. Sehen Sie die **NÄHANGABEN** für Nahtzugabe.

Der Packungsinhalt enthält Schnittteil(e) gemäß des Kleidungsstückes, der Stoffbreite und Größe. Die Zeichnungen zeigen die ungefähre Position im Schnittmuster; die Position kann je nach Schnittmustergröße variieren.

Der Packungsinhalt enthält Schnittteile für Stoffe „mit“ und „ohne Flor“. Für Stoffe mit Flor, Farbverläufe oder Muster mit Laufrichtung benutzen Sie das „WITH NAP“ (Strichrichtung) Schnittteil.

AUSSENSEITE DES SCHNITTBOGENS	INNENSEITE DES SCHNITTBOGENS	STOFFAUSSENSEITE	STOFFINNENSEITE
-------------------------------	------------------------------	------------------	-----------------

G = GRÖSSE
AG = ALLE GRÖSSEN
* = MIT UMBRUCH
** = OHNE UMBRUCH
SELVAGE(S) = WEBKANTE(N)
FOLD = STOFFBRUCH
SINGLE THICKNESS = EINLAGIG
DOUBLE THICKNESS = ZWEILAGIG
CROSSWISE FOLD = QUERLIEGENDER STOFFBRUCH

Setzen Sie den Stoff an, wie angezeigt. Wenn das Schnittteil zeigt...

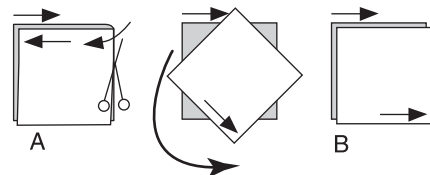
FADENLAUF — Setzen Sie den Fadenlauf parallel zur Webkante oder zum Stoffbruch. Auf den „WITH NAP“ Zeichnungen müssen die Pfeile in die gleiche Richtung zeigen. (Auf Pelzen müssen die Pfeile in die Richtung des Flors zeigen.)

EINLAGIG — Stoff mit rechter Seite nach oben legen. (Für Pelze legen Sie die Haarseite nach unten.)

ZWEILAGIG

MIT STOFFBRUCH — Schlagen Sie den Stoff rechts auf rechts um.

* **OHNE STOFFBRUCH** — Schlagen Sie den Stoff quer rechts auf rechts um. Schlagen Sie den Stoffbruch von Webkante zur Webkante (A). Rechts auf rechts schlagen Sie die obere Lage ganz herum, so dass der Flor in die gleiche Richtung wie die untere Lage läuft.



STOFFBRUCH — Setzen Sie die angezeigte Kante genau am Stoffbruch an. Schneiden Sie **NICHT** auf dieser Linie.

Wenn der Schnittbogen so aussieht...

• Schneiden Sie alle anderen Teile zuerst und lassen Sie genügend Stoff übrig um dieses Teil auszuschneiden (A). Schlagen Sie den Stoff um und schneiden Sie das Teil auf Umbruch wie abgebildet (B).



★ Schneiden Sie das Teil nur einmal. Schneiden Sie die anderen Teile zuerst und lassen Sie genügend Stoff übrig um dieses Teil auszuschneiden. Schlagen Sie hierzu den Stoff auf und schneiden Sie nur eine Lage.

Schneiden Sie alle Stücke entlang der Schnittlinie für die benötigte Größe aus. Auch die Kerben sind einzuschneiden.

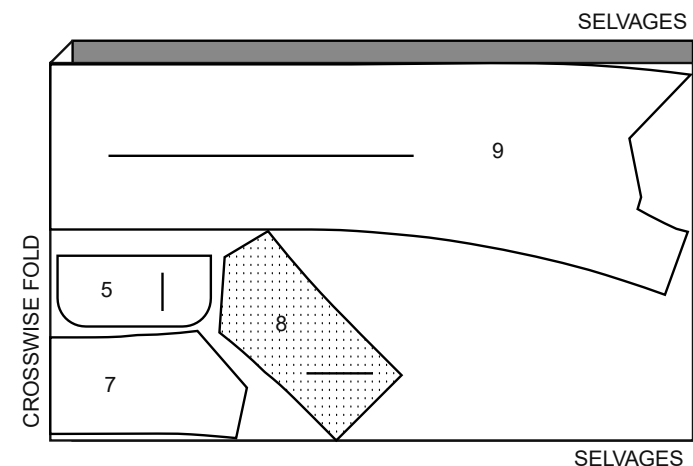
Übertragen Sie alle Markierungen und Bearbeitungslinien, bevor Sie Schnittbogen entfernen. (Pelzhaar, übertragen Sie Markierungen auf die Innenseite.)

HINWEIS: Gestrichelte Linie (a! b! c!) im Schnittmuster stehen für die entsprechenden Größen.

EINLAGE A, B

SCHNITT-TEILLE: 5,7,8,9

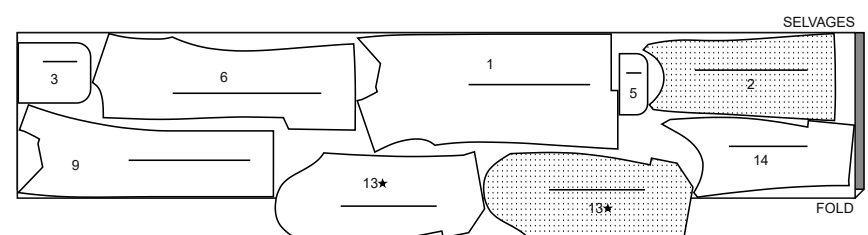
20" (51CM)
AG



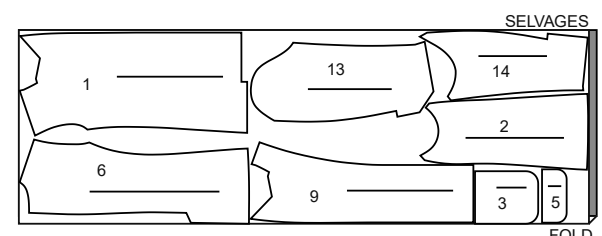
JACKE A

SCHNITT-TEILLE: 1,2,3,5,6,9,13,14

45" (115 cm) *
AG



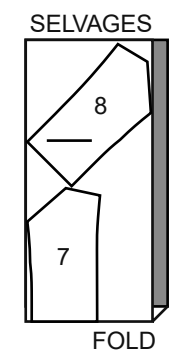
60" (150 cm) *
AG



KONTRAST A OBERKRAGEN

SCHNITT-TEILLE: 7,8

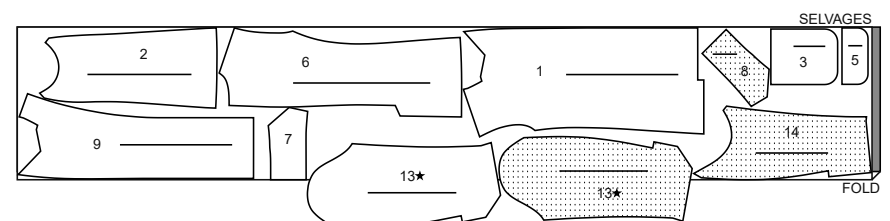
45", 60" (115 cm, 150 cm) *
AG



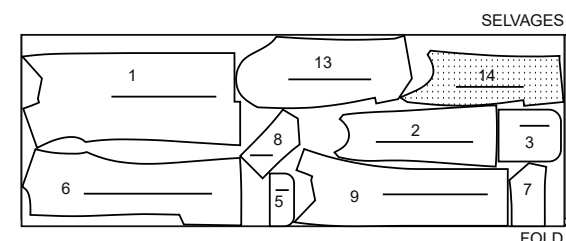
JACKE B

SCHNITT-TEILLE: 1,2,3,5,6,7,8,9,13,14

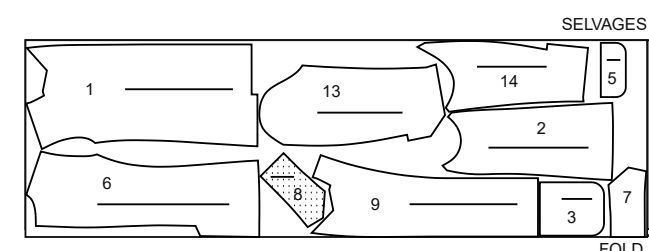
45" (115 cm) *
AG



60" (150 cm) *
G
8-10-12-14-16-18



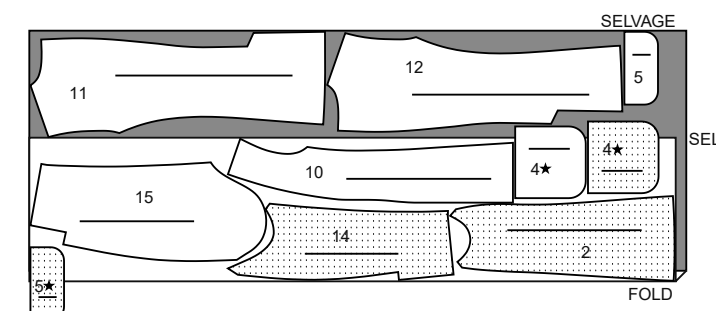
60" (150 cm) *
G
20-22-24-26



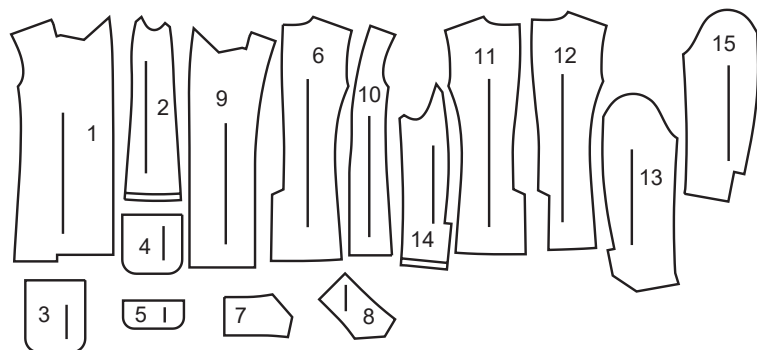
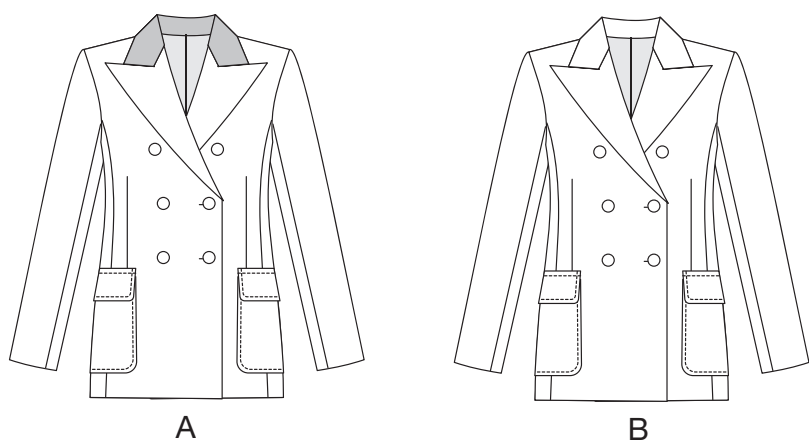
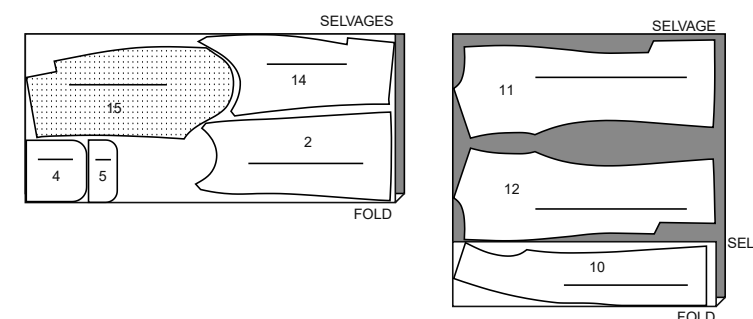
FUTTER A, B

SCHNITT-TEILLE: 2,4,5,10,11,12,14,15

45" (115 cm) **
G
8-10-12-14-16-18



45" (115CM) **
G
20-22-24-26



- 1 VORDERTEIL A, B
- 2 SEITENTEIL A, B
- 3 TASCHE A, B
- 4 TASCHENFUTTER A, B
- 5 TASCHENKLAPPE A, B
- 6 RÜCKENTEIL A, B
- 7 OBERKRAGEN A, B
- 8 UNTERKRAGEN A, B
- 9 VORDERER BELEG A, B
- 10 VORDERES FUTTER A, B
- 11 RECHTES RÜCKENTEIL-FUTTER A, B
- 12 LINKES RÜCKENTEIL-FUTTER A, B
- 13 OBERÄRMEL A, B
- 14 UNTERÄRMEL A, B
- 15 OBERÄRMEL-FUTTER A, B

KÖRPERGRÖSSEN

MISSES

Größe	8	10	12	14	16	18	20	22	24	26
Oberweite	80	83	87	92	97	102	107	112	117	122
Taille	61	64	67	71	76	81	87	94	97	104
Hüfte	85	88	92	97	102	107	112	117	122	127
Rücken - Hals zu Taille	40	40.5	41.5	42	42.5	43	44	44.5	45	46

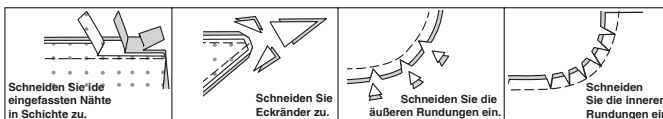
NÄHANLEITUNGEN

Es SIND 1.5 cm NAHTZUGABEN IM SCHNITTMUSTER BERÜCKSICHTIGT (sofern nicht anders angegeben).

ZEICHENERKLÄRUNG DES STOFFS

Außenseite	Innenseite	Einlage	Futter	Innenfutter

Bügeln Sie während des Nähens. Bügeln Sie Nähte glatt, dann auseinander, sofern nicht anders angegeben. Schneiden Sie die Nahtzugaben wo nötig ein, damit sie glatt liegen.



GLOSSAR

FETT GEDRUCKTE Nähworte der Nähanleitungen werden weiter unten erklärt.

EINHALTEN - Nähen Sie entlang der Nahtlinie mit langen Maschinestichen. Einhaltfäden entsprechend anziehen.

HINWEIS: Für Armkugeln eine zweite Reihe langer Maschinestiche mit 6 mm Abstand auf der Nahtzugabe für mehr Kontrolle der Mehrweite arbeiten.

VERSTÄRKEN - Entlang der Nahtlinie wie in der Anleitung beschrieben mit kleinem Geradstich steppen.

SAUMSTICH - Nadel durch die Bruchkante einführen, dann einen Faden vom darunterliegenden Stoff auffassen.

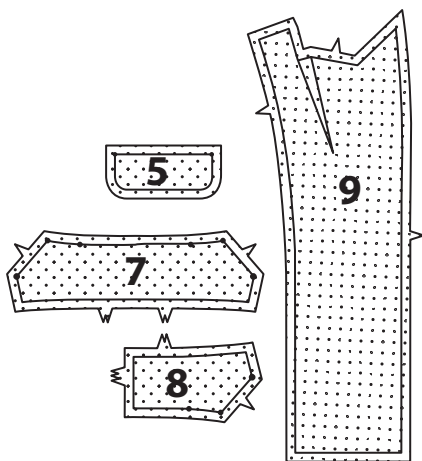
STÜTZNAHT - Mit 3 mm Abstand zur Nahtlinie auf der Nahtzugabe steppen (normalerweise 1,3 cm von der Schnittkante entfernt).

ABSTEPPEN - Von außen mit 6 mm Abstand zur Kante, Naht oder vorherigen Naht absteppen, hierzu den Nähfuß als Führung verwenden bzw. den in der Anleitung genannten Abstand.

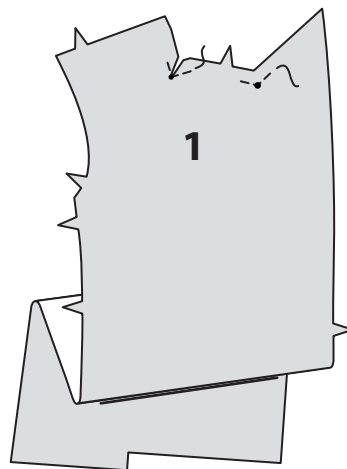
UNTERSTEPPEN - Beleg oder Futter auf falten. Knappkantig zur Naht steppen, dabei die Nahtzugabe untendrunter mitfassen.

JACKE A ODER B

1. Die EINLAGE auf die linke Seite der STOFF-Stücke gemäß Packungsanleitung aufbügeln.

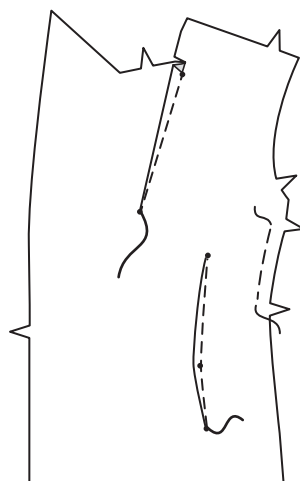


2. Das VORDERTEIL (1) entlang der Ausschnittkante an den großen und kleinen Punkten der Innenecken **VERSTÄRKEN**, das Nähgut mit der Nadel im Stoff an den Punkten entsprechend drehen. Zum kleinen Punkt einschneiden

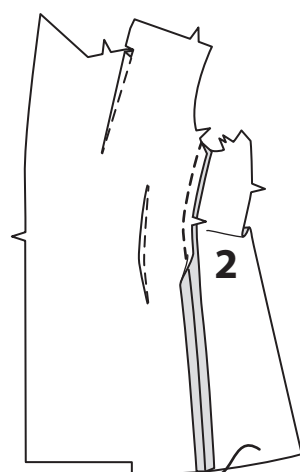


3. Die Abnäher im Vorderteil steppen. Zur Mitte bügeln.

Die Seitenkante des Vorderteils zwischen den Passzeichen **EINHALTEN**.



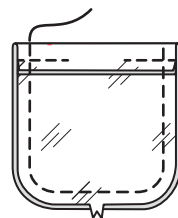
4. Das SEITENTEIL (2) auf das Vorderteil aufstecken, die Mehrweite verteilen. Steppen, bügeln.



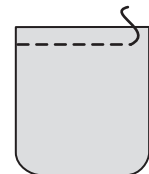
5. Rechts auf rechts die TASCHE (3) auf das TASCHENFUTTER (4) entlang der Oberkante aufstecken. Steppen, dabei eine Wendeöffnung offen lassen. Bügeln.



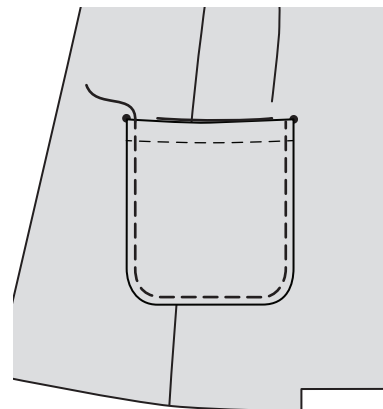
6. Tasche entlang der Falllinie falten. Die Seiten- und Unterkanten steppen. Nahtzugaben auf 6 mm Breite zurückschneiden.



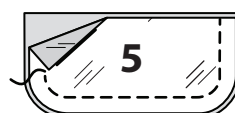
7. Tasche durch die Öffnung auf rechts wenden. Die Öffnung mit **SAUMSTICH** schließen. Bügeln. Von außen mit 2,5 cm Abstand zur Oberkante der Tasche **ABSTEPPEN**, dabei die Futteröffnung untendrunter mitfassen.



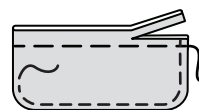
8. Tasche auf das Vorder- und Seitenteil aufstecken, die Oberkante liegt zwischen den großen Punkten. Die Seiten- und Unterkanten **ABSTEPPEN**.



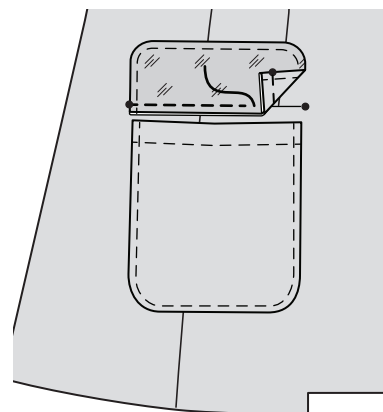
9. Die KLAPPE (5) auf das Futter aufstecken. Die Seiten- und Unterkanten steppen. Nahtzugaben zurückschneiden.



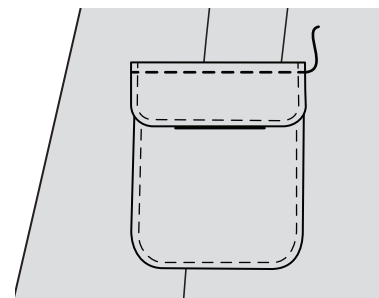
10. Auf rechts wenden. Bügeln. Die Schnittkanten aufeinander heften. Nahtzugaben auf 6 mm Breite zurückschneiden. Die Seiten- und Unterkante **ABSTEPPEN**.



11. Die Klappe auf das Vorderteil aufstecken, die kleinen Punkte treffen aufeinander, die Heftnaht liegt entlang der Ansatzlinie. Zwischen den kleinen Punkten steppen.



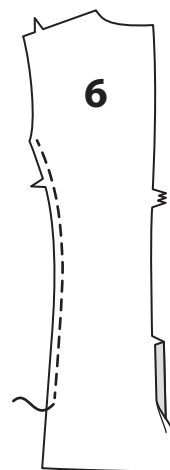
12. Klappe zur Tasche nach unten legen. Die Oberkante **ABSTEPPEN**.



RÜCKENTEIL UND UNTERKRAGEN

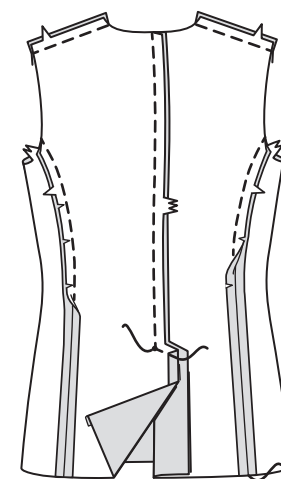
13. Nahtzugaben an der Längskante des Untertritts am rechten RÜCKENTEIL (6) einschlagen. Bügeln.

Die gebogene Kante mit Passzeichen mit einer **STÜTZNAHT** stabilisieren.

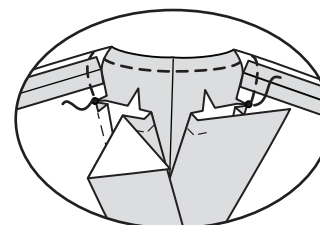


14. Die rückwärtige Mittelnaht vom Ausschnitt bis zum großen Punkt steppen. Nahtzugaben ins linke Rückenteil bügeln, den angeschnittenen Beleg entlang der Falllinie falten. Bügeln. Die Oberkante des Untertritts durch alle Lagen heften.

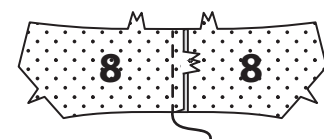
Vorder- und Seitenteil auf das Rückenteil entlang Schulter- und Seitennähten aufstecken, die rückwärtigen Nahtzugaben wo nötig, einschneiden, um die Nahtzugaben auseinander bügeln zu können.



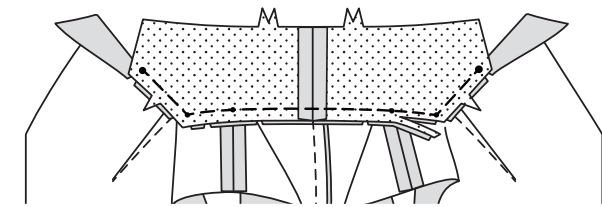
15. Die Ausschnittkante zwischen den kleinen Punkten wie gezeigt mit einer **STÜTZNAHT** stabilisieren.



16. Den UNTERKRAGEN (8) entlang der rückwärtigen Mitte aufeinander steppen.

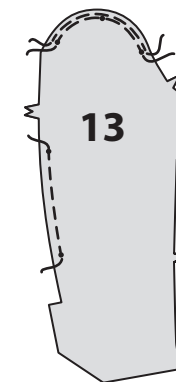


17. Den Unterkragen auf die Ausschnittkante aufstecken, die Jacken-Ausschnittkante, wo nötig, einschneiden; heften. Zwischen den großen Punkten steppen, das Nähgut an den kleinen Punkten entsprechend drehen. Die Jacke am großen Punkt einschneiden. Ausschnitt-Nahtzugaben zwischen den kleinen Punkten zurückschneiden.

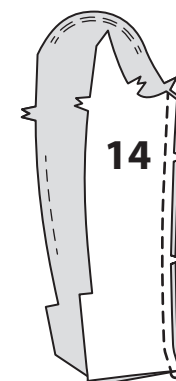


ÄRMEL

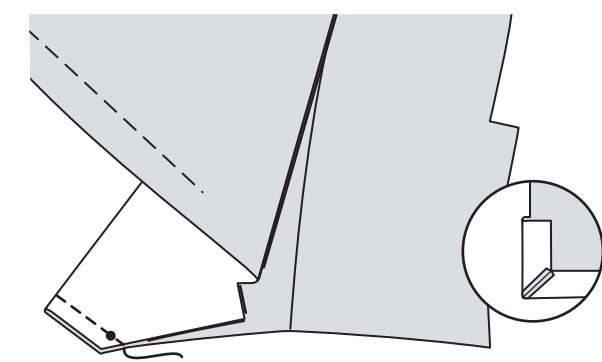
18. Die Ober- und rückwärtigen Kanten des OBERÄRMELS (13) zwischen den kleinen Punkten **EINHALTEN**.



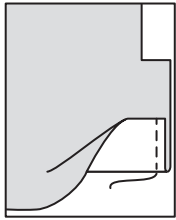
19. Den Oberärmel entlang der Vorderkante auf den UNTERÄRMEL (14) aufsteppen.



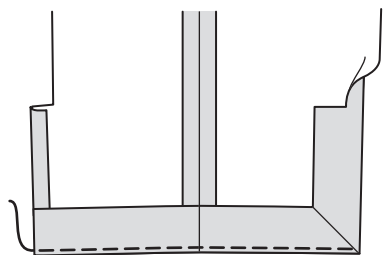
20. Für die Briefecke am Ärmel von außen die Unterkante des Oberärmels entlang der Fall- und Saumlinie falten, die kleinen Punkte treffen wie gezeigt aufeinander. Mit 6 mm Nahtzugabe steppen. Nahtzugaben mit der Spitze des Bügeleisens auseinander bügeln.



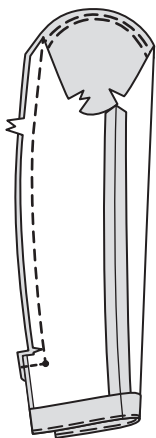
21. Die Unterkante des Unterärmels entlang der Saumlinie nach außen legen. Entlang des Saums mit 6 mm Zugabe wie gezeigt steppen.



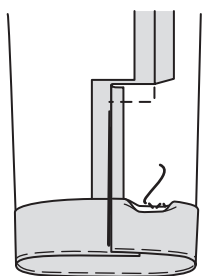
22. Briefecke und angeschnittenen Beleg entlang der Falllinie nach innen einschlagen, den Saum einschlagen und restliche Nahtzugabe des Unterärmel-Untertritts. Knappkantig zur unteren Bruchkante heften.



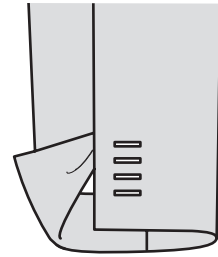
23. Angeschnittenen Beleg am Oberärmel auffalten. Verbleibende Ärmelnaht stecken, die Mehrweite verteilen; heften. Steppen, dabei das Nähgut am großen Punkt entsprechend drehen. Unterärmel-Nahtzugabe oberhalb des Untertritts einschneiden.



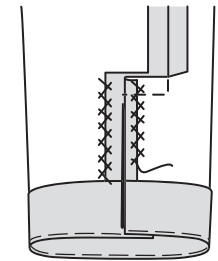
24. Angeschnittenen Beleg nach unten legen. Saum annähen. Zum Bügeln das Bügeleisen über den Saum halten. Bedampfen, das Bügeleisen berührt zu keiner Zeit den Stoff.



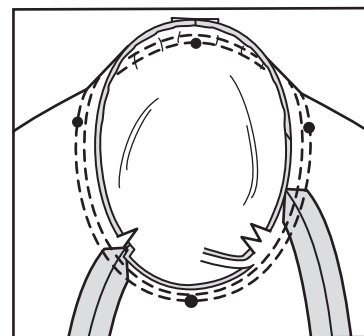
25. Knopflöcher am Oberärmel an den Markierungen arbeiten. (**HINWEIS:** Die Knopflöcher nicht aufschneiden.)



26. Von innen den Untertritt und den angeschnittenen Beleg mit Hexenstich annähen.



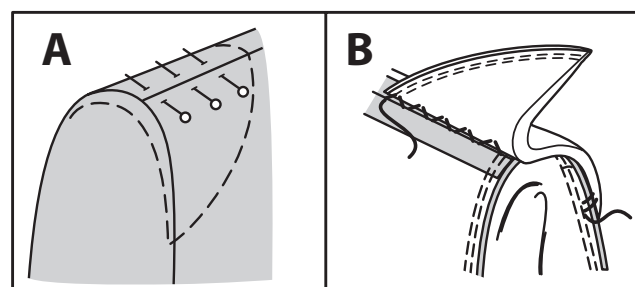
27. Rechts auf rechts den Ärmel einsetzen, die kleinen Punkte treffen auf den Unterarm, der mittlere kleine Punkt an der Ärmeloberkante trifft auf die Schulternaht. Mehrweite gleichmäßig verteilen. Heften. Steppen. Nochmals mit 6 mm Abstand auf der Nahtzugabe steppen. Knappkantig zur Naht zurückschneiden. Nahtzugaben flachbügeln.



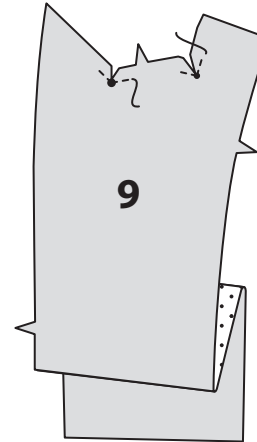
28. Nahtzugaben in den Ärmel legen.

(A) Jacke für die Schulterpolster-Position anprobieren. Schulterpolster auf die Jacke aufstecken, die Außenkante steht etwa 1,5 cm über die Armausschnittnaht über.

(B) Schulterpolster auf die Schulternahtzugabe aufnähen; die Enden an der Armausschnittnaht punktuell annähen.



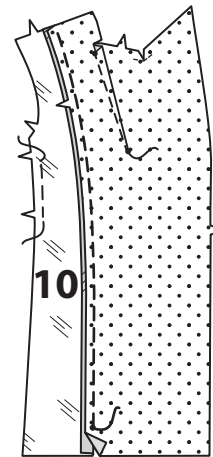
29. Den VORDEREN BELEG (9) entlang der Ausschnittkante an den großen und kleinen Punkten der Innenecken **VERSTÄRKEN**, das Nähgut mit der Nadel im Stoff an den Punkten entsprechend drehen. An den kleinen und großen Punkten einschneiden.



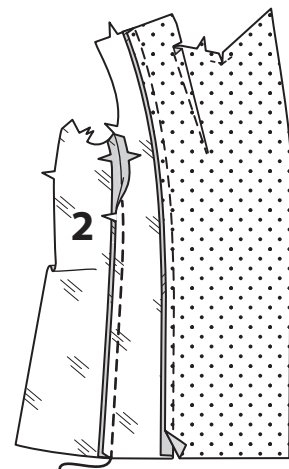
30. Den oberen Abnäher im vorderen Beleg steppen. Zur Mitte bügeln.

Rechts auf rechts das VORDERE FUTTER (10) auf den vorderen Beleg aufstecken, von der Oberkante bis zum kleinen steppen. Die Nahtzugaben ins Futter bügeln.

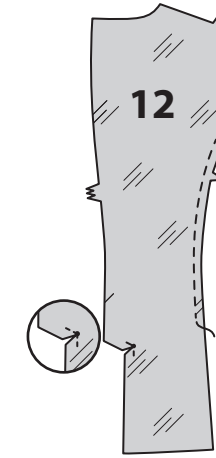
Die Seitenkante des vorderen Futters zwischen den Passzeichen **EINHALTEN**.



31. Das seitliche Futter (2) auf das vordere Futter aufstecken, die Mehrweite gleichmäßig verteilen. Steppen, bügeln.

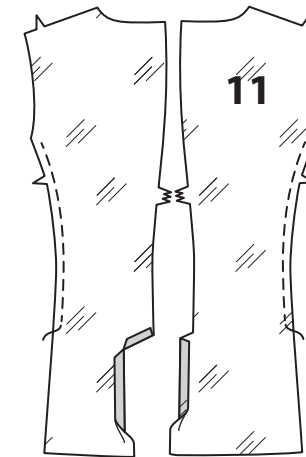


32. Die Innenecke des LINKEN RÜCKWÄRTIGEN FUTTERS (12) **VERSTÄRKEN**, das Nähgut am kleinen Punkt entsprechend drehen. Am kleinen Punkt wie gezeigt einschneiden. Die gebogene Kante mit Passzeichen mit einer **STÜTZNAHT** stabilisieren.

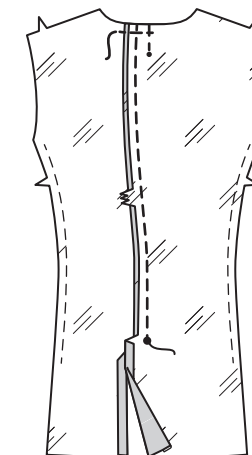


33. Nahtzugaben an der Längskante des Untertritts am RECHTEN RÜCKWÄRTIGEN FUTTERS (11) einschlagen. Bügeln. Die gebogene Kante mit Passzeichen mit einer **STÜTZNAHT** stabilisieren.

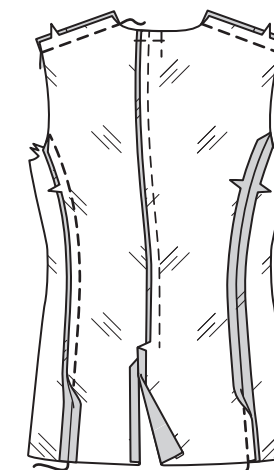
Nahtzugaben an den Längs- und Oberkanten des linken rückwärtigen Futters wie gezeigt einschlagen; bügeln.



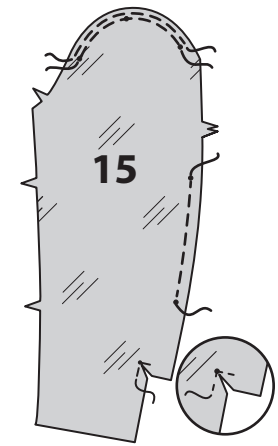
34. Die Mittelnaht am rückwärtigen Futter von der Oberkante bis zum großen Punkt steppen. Für die rückwärtige Falte entlang der Stepplinie bis zum kleinen Punkt steppen. Nahtzugaben ins linke Rückenteil bügeln. Entlang der Oberkante heften.



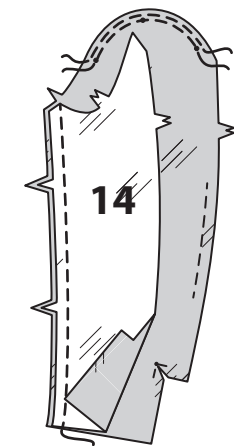
35. Das rückwärtige Futter entlang der Schulter- und Seitennähte auf das Vorderfutter aufstecken, die rückwärtige Nahtzugabe, wo nötig, entsprechend einschneiden. Bügeln.



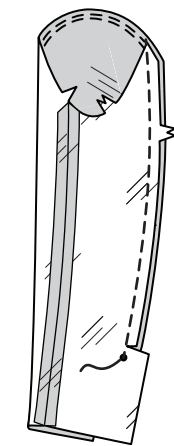
36. Die Ober- und rückwärtigen Kanten des OBERÄRMELFUTTERS (15) zwischen den kleinen Punkten **EINHALTEN**. Die Innenecke **VERSTÄRKEN**, das Nähgut am kleinen Punkt entsprechend drehen. Zum kleinen Punkt einschneiden.



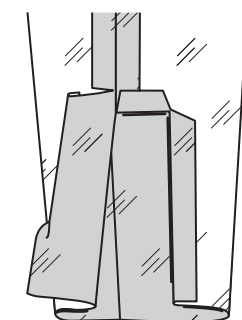
37. Das Unterärmel-FUTTER (14) entlang der Vorderkante auf das Oberärmelfutter aufstecken. Steppen.



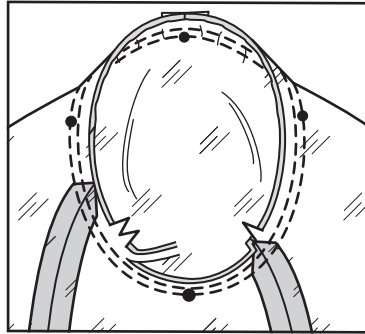
38. Verbleibende Futterärmelnaht stecken, die Mehrweite verteilen. Heften. Steppen, dabei am großen Punkt enden. Nahtzugaben am Unterärmelfutter oberhalb des Untertritts einschneiden.



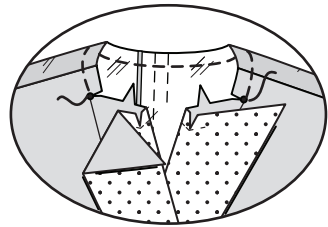
39. 1,5 cm Zugaben an den Öffnungskanten des Oberärmelfutters einschlagen, 6 mm Zugaben am Unterärmelfutter.



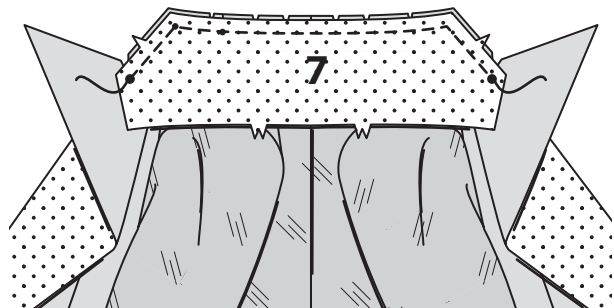
40. Rechts auf rechts den Ärmel einsetzen, die kleinen Punkte treffen auf den Unterarm, der mittlere kleine Punkt an der Ärmeloberkante trifft auf die Schulternaht. Mehrweite gleichmäßig verteilen. Heften. Steppen. Nochmals mit 6 mm Abstand auf der Nahtzugabe steppen. Knappkantig zur Naht zurückschneiden. Nahtzugaben flachbügeln. Nahtzugaben in den Ärmel bügeln.



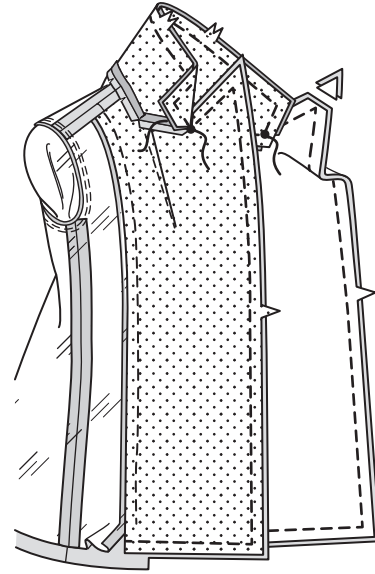
41. Die Ausschnittkante des vorderen Belegs und Futters zwischen den kleinen Punkten mit einer **STÜTZNAHT** stabilisieren.



42. Den **OBERRKRAGEN (7)** auf die Ausschnittkante aufstecken, die Ausschnittkante von Beleg und Futter, wo nötig, entsprechend einschneiden; heften. Zwischen den großen Punkten steppen, das Nähgut an den kleinen Punkten entsprechend drehen. Zurückschneiden.

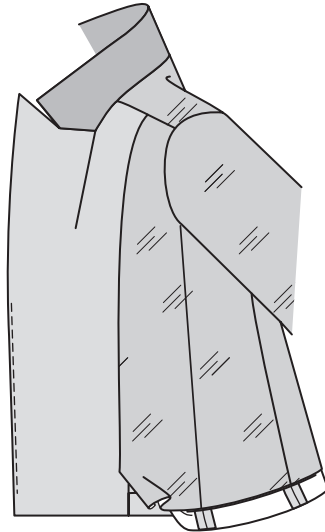


43. Den Oberkragen und Beleg auf den Unterkragen mit Jacke aufstecken, die rückwärtigen Mittelnähte und großen Punkte treffen jeweils entsprechend aufeinander. Die Unter-, Vorder- und Reverskanten steppen, das Vorderteil zwischen Passzeichen und großem Punkt entsprechend dehnen

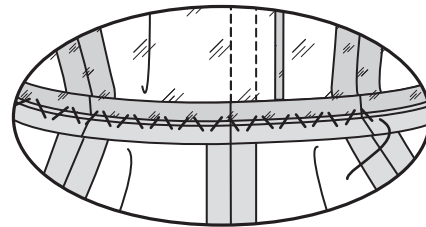


Die Kragenkanten zwischen den großen Punkten steppen, den Unterkragen entsprechend stark dehnen. Nahtzugaben zurückschneiden. Den Beleg vom Passzeichen bis zur Unterkante oder so weit wie möglich **UNTERSTEBBEN**.

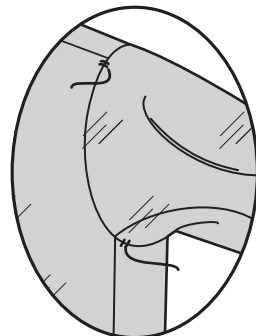
44. Beleg und Futter nach innen legen, den Kragen auf rechts wenden. Bügeln.



45. Beleg und Futter anheben; locker die Ausschnittnahtzugaben aufeinander nähen.

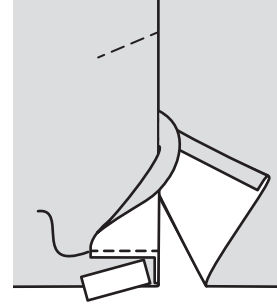


46. Jackenärmel durch den Futterärmel ziehen, die Schulternahte treffen aufeinander. Ärmel an den Schulter- und Unterarmnähten punktuell annähen.



FERTIGSTELLUNG

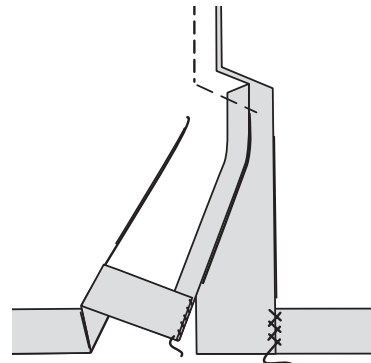
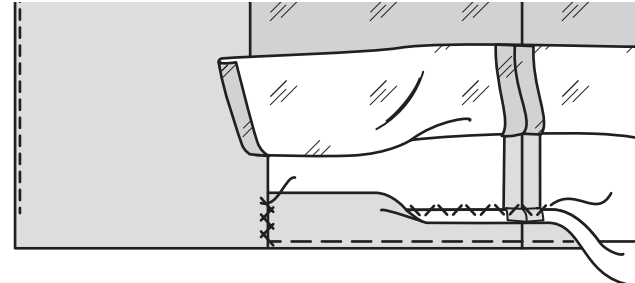
47. Die linke Seite der Schlitzöffnung entlang der Faltlinie falten. Entlang des Belegs mit 3,8 cm Abstand zur Unterkante steppen. Wie gezeigt zurückschneiden.



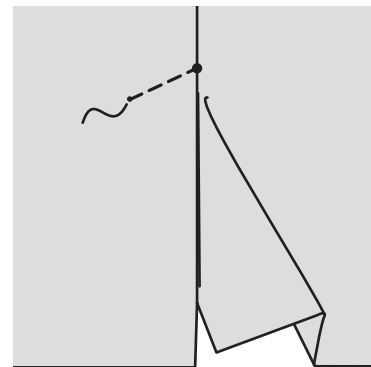
48. Angeschrittenen Beleg nach innen legen; bügeln. Saumzugaben einschlagen; knappkantig zur Bruchkante heften. Saum annähen, die Mehrweite, wo nötig, einhalten. Bügeln.

Vorderen Beleg und rückwärtigen angeschrittenen Beleg am Saum mit Hexenstich annähen.

Das Ende der rechten rückwärtigen Öffnungskanten mit **SAUMSTICH** aufeinander nähen.

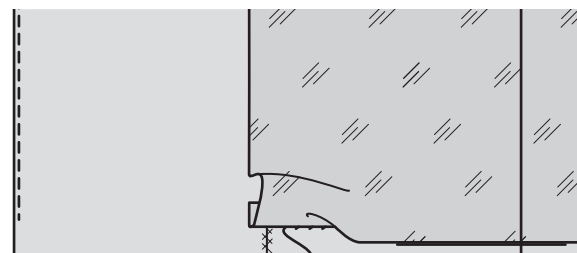


49. Das linke Rückenteil entlang der Heftnaht zwischen den kleinen und großen Punkten **ABSTEBBEN**, dabei den Beleg nicht mitfassen.

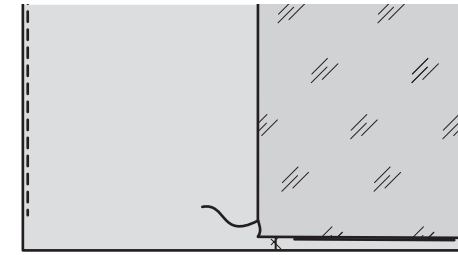


50. 1,5 cm Zugaben an der Unterkante des Futters einschlagen. Die Bruchkante 1,5 cm unterhalb der Schnittkante am Saum auflegen. Mit **SAUMSTICH** annähen.

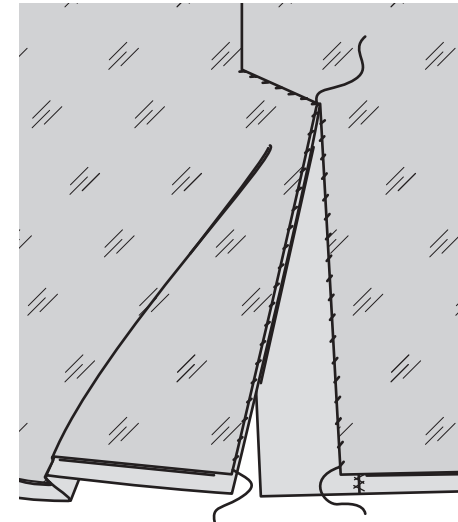
HINWEIS: Eine Bewegungsfalte hat sich an der Unterkante gebildet.



51. Verbleibende Futterkante mit **SAUMSTICH** auf den vorderen Beleg aufnähen.

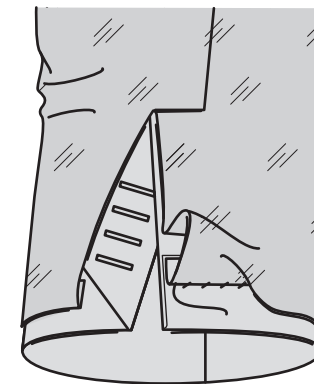


52. Futter auf die rückwärtigen Schlitzkanten aufstecken. Die Ober- und Längskanten wie gezeigt mit **SAUMSTICH** annähen.

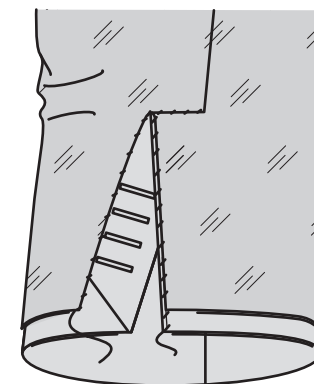


53. 1,5 cm Zugaben an der Unterkante des Ärmelfutters einschlagen und die Bruchkante 1,5 cm unterhalb der Schnittkante am Ärmelsaum auflegen. Mit **SAUMSTICH** annähen.

HINWEIS: Eine Bewegungsfalte hat sich an der Unterkante gebildet.



54. Die umgebügelte Kante des Unterärmels und des Untertritts am Unterärmelfutter mit **SAUMSTICH** aufeinander nähen. Die umgebügelte Kante des Oberärmelfutters wie gezeigt auf die angeschrittenen Belege mit **SAUMSTICH** aufnähen.

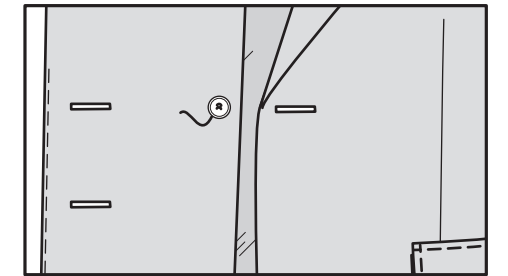


55. Modell A - Alle Knöpfe gemäß Packungsanleitung überziehen.

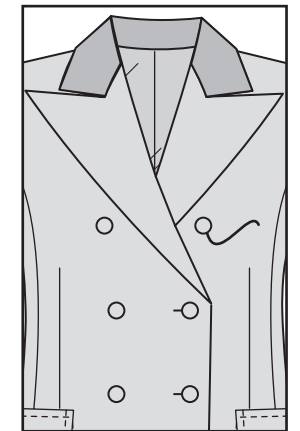
Modell A oder B - Die Knopflöcher aufschneiden. Die 1,5 cm Knöpfe auf den Oberärmel an den Markierungen durch alle Lagen aufnähen.



56. Zwei Knopflöcher am rechten Vorderteil arbeiten. Ein Knopfloch an der oberen Markierung am linken Vorderteil arbeiten. Einen Knopf auf die Innenseite der Jacke an der Markierung am rechten vorderen Beleg aufnähen.



57. Von außen sechs der verbleibenden Knöpfe auf das linke und rechte Vorderteil an den Markierungen aufnähen.



58. Nähte an Kragen und Revers wie gezeigt punktuell annähen, diese eng zusammenziehen. Fadenenden sichern und im Stoff verstecken.

