

FABRIC CUTTING LAYOUTS

⊕ Indicates Bustline, Waistline, Hipline and/or Biceps. Measurements refer to circumference of Finished Garment (Body Measurement + Wearing Ease + Design Ease). Adjust Pattern if necessary.

Lines shown are CUTTING LINES, however, 5/8" (1.5cm) SEAM ALLOWANCES ARE INCLUDED, unless otherwise indicated. See SEWING INFORMATION for seam allowance.

Find layout(s) by Garment/View, Fabric Width and Size. Layouts show approximate position of pattern pieces; position may vary slightly according to your pattern size.

All layouts are for with or without nap unless specified. For fabrics with nap, pile, shading or one-way design, use WITH NAP layout.

RIGHT SIDE OF PATTERN	WRONG SIDE OF PATTERN	RIGHT SIDE OF FABRIC	WRONG SIDE OF FABRIC
-----------------------	-----------------------	----------------------	----------------------

S/T = SIZE(S)/TAILLE(S)
 * = WITH NAP/AVEC SENS
 S/L = SELVAGE(S)/LISIÈRE(S)
 AS/TT = ALL SIZE(S)/TOUTES TAILLE(S)
 ** = WITHOUT NAP/SANS SENS
 F/P = FOLD/PLIURE
 CF/PT = CROSSWISE FOLD/PLIURE TRAME

Position fabric as indicated on layout. If layout shows...

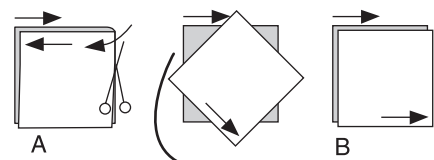
GRAINLINE—Place on straight grain of fabric, keeping line parallel to selvage or fold. ON "with nap" layout arrows should point in the same directions. (On Fur Pile fabrics, arrows point in direction of pile.)

SINGLE THICKNESS—Place fabric right side up. (For Fur Pile fabrics, place pile side down.)

DOUBLE THICKNESS

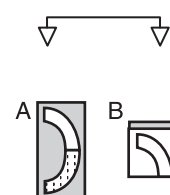
WITH FOLD—Fold fabric right sides together.

* **WITHOUT FOLD**—With right sides together, fold fabric CROSSWISE. Cut fold from selvage to selvage (A). Keeping right sides together, turn upper layer completely around so nap runs in the same direction as lower layer.



FOLD—Place edge indicated exactly along fold of fabric. NEVER cut on this line.

When pattern piece is shown like this...



• Cut other pieces first, allowing enough fabric to cut this piece (A). Fold fabric and cut piece on fold, as shown (B).

★ Cut piece only once. Cut other pieces first, allowing enough fabric to cut this piece. Open fabric; cut piece on single layer.

Cut out all pieces along cutting line indicated for desired size using long, even scissor strokes, cutting notches outward.

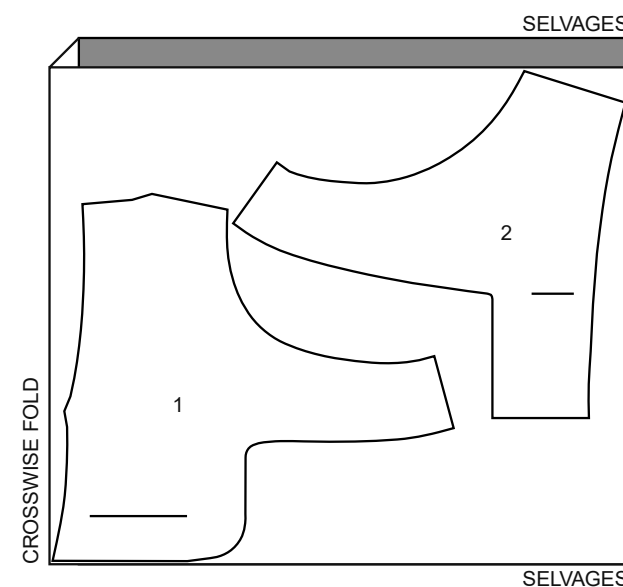
Transfer all markings and lines of construction before removing pattern tissue. (Fur Pile fabrics, transfer markings to wrong side.)

NOTE: Broken-line boxes (a! b! c!) in layouts represent pieces cut by measurements provided.

INTERFACING A,B / ENTOILAGE A,B

PIECES: 1,2

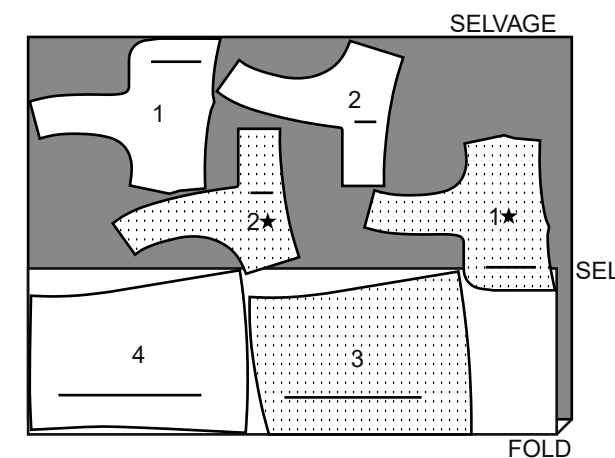
20" (51CM)
 AS/TT



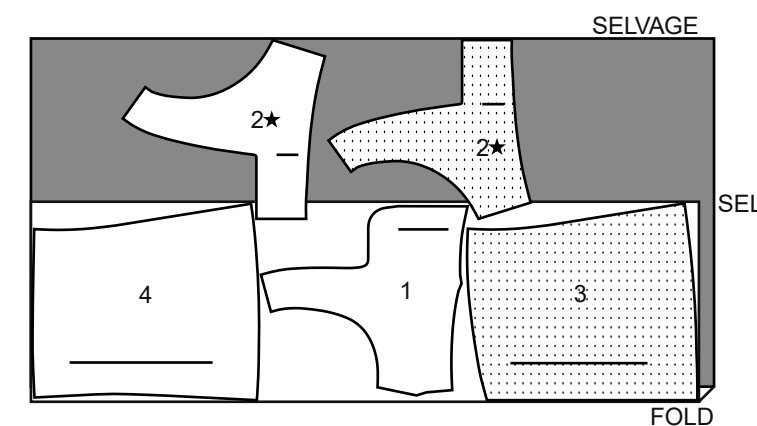
TOP A / HAUT A

PIECES: 1,2,3,4

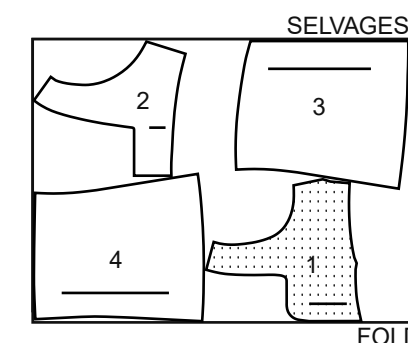
45" (115 cm) *
 S/T
 6-8-10-12-14



45" (115CM) *
 S/T
 16-18-20-22-24



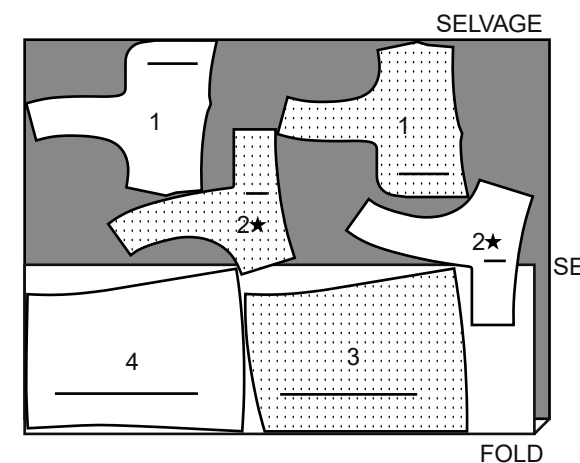
60" (150 cm) *
 AS/TT



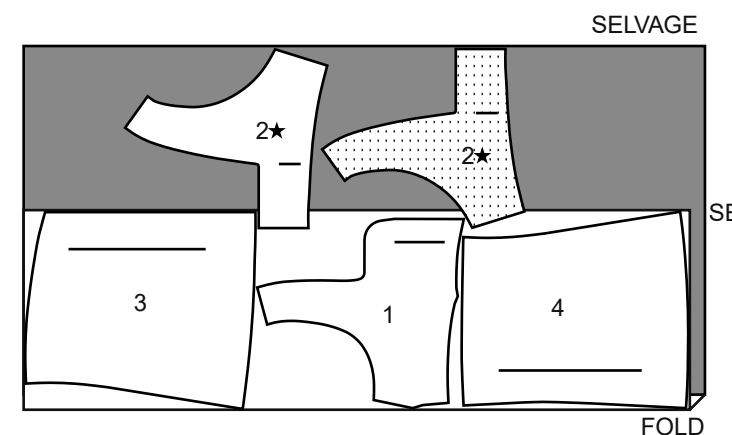
LINING A,B / DOUBLURE A,B

PIECES: 1,2,3,4

45" (115 cm) **
 S/T
 6-8-10-12-14



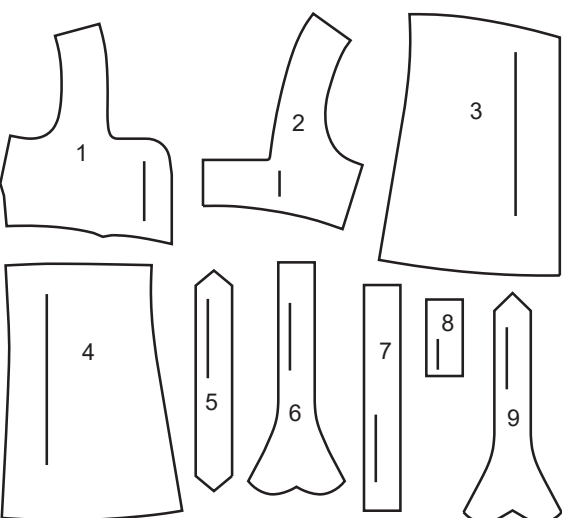
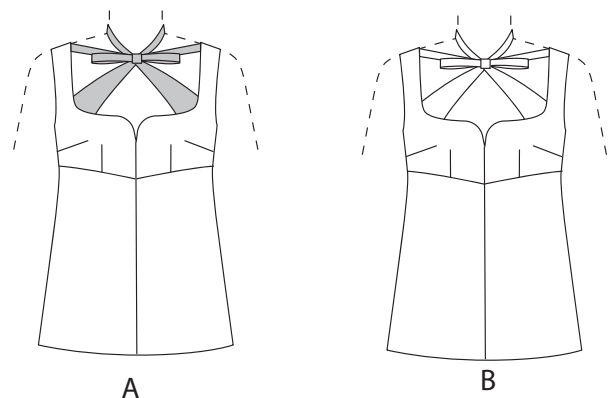
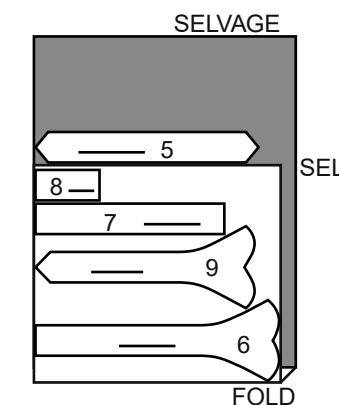
45" (115CM) **
 S/T
 16-18-20-22-24



CONTRAST A / CONTRASTE A

PIECES: 5,6,7,8,9

45", 60" (115 cm, 150 cm) *
 AS/TT



- | | |
|--------------------|-------------------------|
| 1 BODICE FRONT A,B | 1 CORSAGE DEVANT A, B |
| 2 BODICE BACK A,B | 2 CORSAGE DOS A, B |
| 3 FRONT A,B | 3 DEVANT A, B |
| 4 BACK A,B | 4 DOS A, B |
| 5 FRONT STRAP A,B | 5 BANDE DEVANT A, B |
| 6 NECK STRAP A,B | 6 BANDE D'ENCOLURE A, B |
| 7 BOW A,B | 7 NŒUD A, B |
| 8 KNOT A,B | 8 COULANT A, B |
| 9 BACK STRAP A,B | 9 BANDE DOS A, B |

BODY MEASUREMENTS / MESURES DU CORPS

MISSES/JEUNE FEMME

Sizes/Tailles	6	8	10	12	14	16	18	20	22	24
Bust (ins)	30½	31½	32½	34	36	38	40	42	44	46
Waist	23	24	25	26½	28	30	32	34	37	39
Hip	32½	33½	34½	36	38	40	42	44	46	48
Bk. Wst Lgth.	15½	15¾	16	16¼	16½	16¾	17	17¼	17½	17¾
T. poitrine (cm)	78	80	83	87	92	97	102	107	112	117
T. taille	58	61	64	67	71	76	81	87	94	97
T. hanches	83	85	88	92	97	102	107	112	117	122
Nuque à taille	39.5	40	40.5	41.5	42	42.5	43	44	44	45

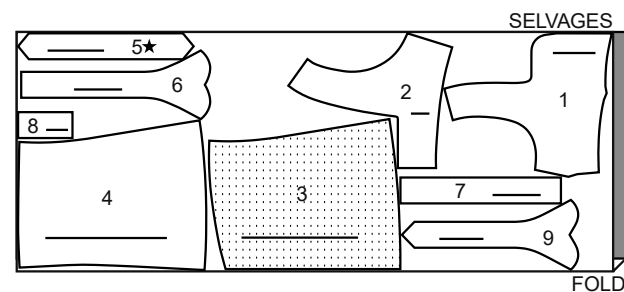
TOP B / HAUT B

PIECES: 1,2,3,4,5,6,7,8,9

45" (115 cm) *

S/T

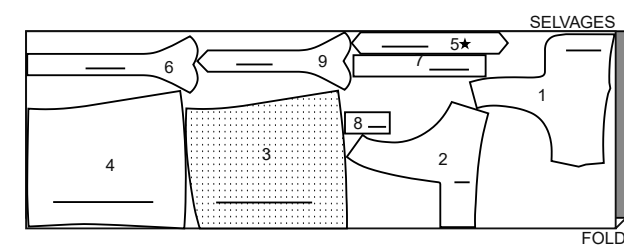
6-8-10-12-14-16-18



45" (115CM) *

S/T

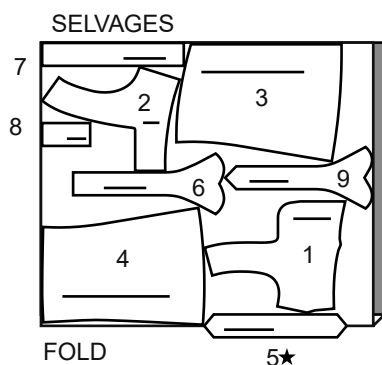
20-22-24



60" (150 cm) *

S/T

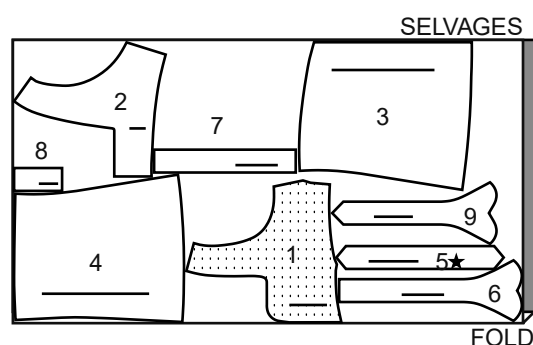
6-8-10-12



60" (150 cm) *

S/T

14-16-18-20-22-24



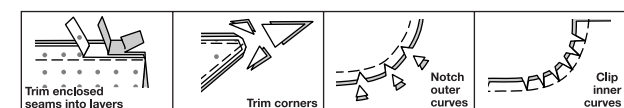
SEWING INFORMATION

5/8" (1.5cm) SEAM ALLOWANCES ARE INCLUDED,
 (unless otherwise indicated)

ILLUSTRATION SHADING KEY

Right Side	Wrong Side	Interfacing	Lining	Underlining

Press as you sew. Press seams flat, then press open, unless otherwise instructed. Clip seam allowances, where necessary, so they lay flat.



GLOSSARY

Sewing terms appearing in **BOLD TYPE** in Sewing Instructions are explained below.

FINISH - Stitch 1/4" (6mm) from raw edge and finish with one of the following: (1) Pink OR (2) Overcast OR (3) Turn in along stitching and stitch close to fold OR (4) Overlock.

NARROW HEM - Turn in hem; press, easing in fullness if necessary. Open out hem. Turn in again so raw edge is along crease; press. Turn in along crease; stitch.

SLIPSTITCH - Slide needle through a folded edge, then pick up a thread of underneath fabric.

STAYSTITCH - Stitch 1/8" (3mm) from seamline in seam allowance (usually 1/2" (1.3cm) from raw edge).

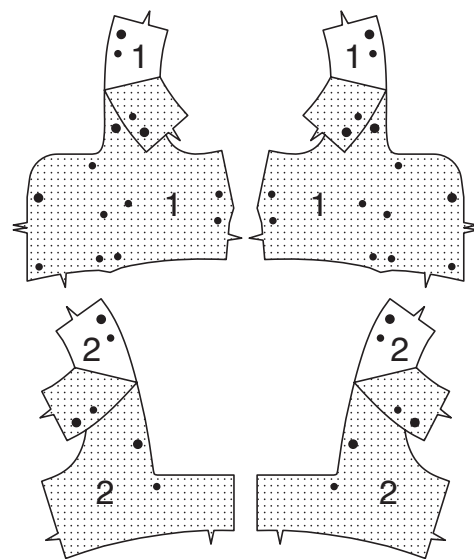
UNDERSTITCH - Open out facing or underside of garment; stitch to seam allowance close to seam.

TOP A, B

NOTE: Illustrated for **View A**, unless otherwise indicated.

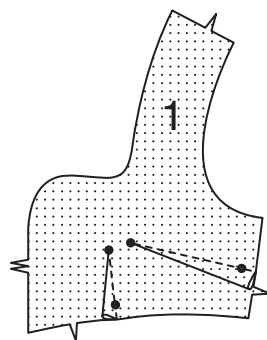
INTERFACING

1. Pin **INTERFACING** to wrong side of each matching **FABRIC** section. Fuse, following manufacturer's instructions.

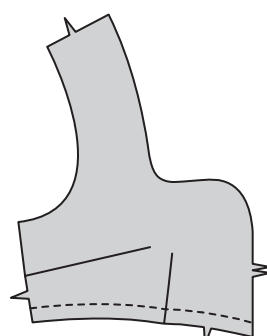


FRONT AND BACK

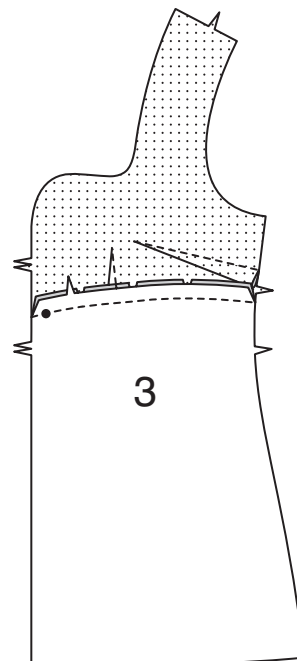
2. Stitch darts in **BODICE FRONT** (1). Press bust dart down. Press remaining dart toward center.



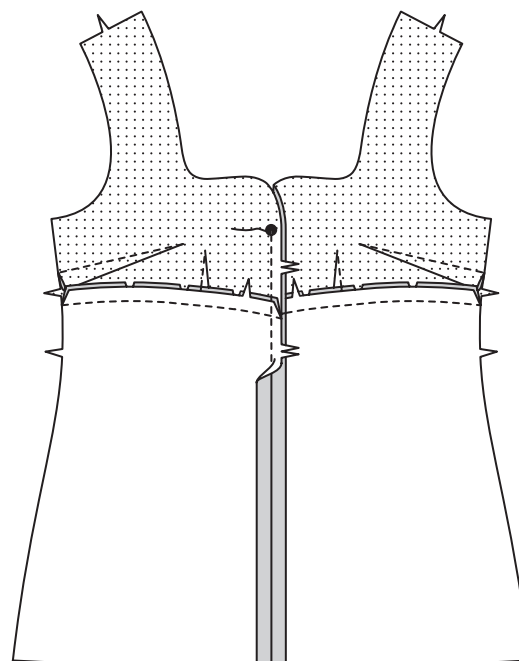
3. **STAYSTITCH** lower edge of bodice front.



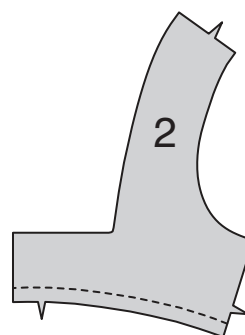
4. Pin bodice front to **FRONT** (3), matching notches and symbols, clipping bodice front where necessary. Stitch. Press seam up.



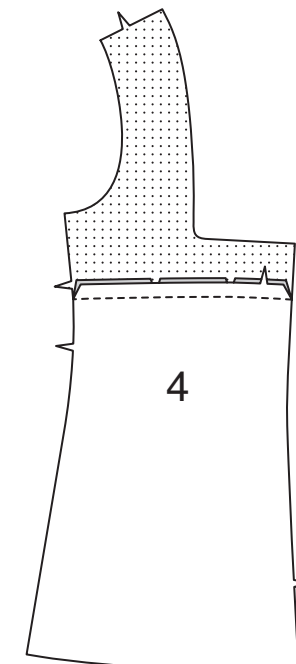
5. Stitch front sections together at center front, leaving open above large dot on center front, as shown.



6. **STAYSTITCH** lower edge of **BODICE BACK** (2).

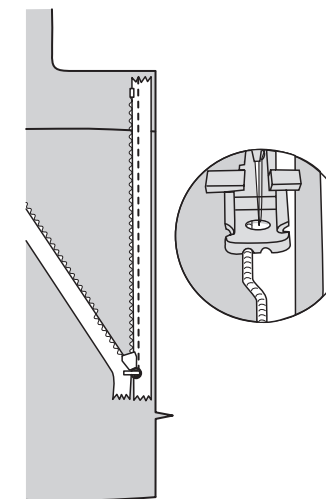


7. Pin bodice back to **BACK** (4), matching notches, clipping bodice back where necessary. Stitch. Press seam up.

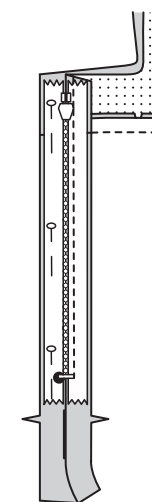


NOTE: Use special invisible zipper foot when stitching invisible zipper.

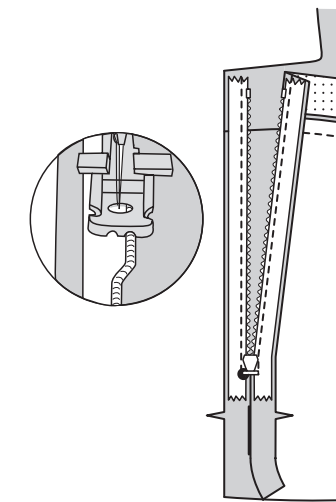
8. Open zipper. On outside, pin zipper to left back opening edge, face down in seam allowance, placing zipper tape 1/4" (6mm) down from upper edge of fabric and zipper teeth on seamline. Position left-hand groove of zipper foot over teeth; stitch close to teeth, ending at large dot.



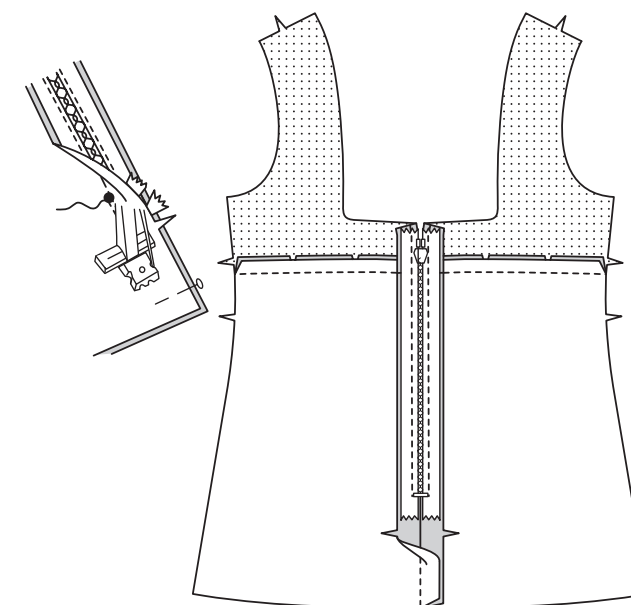
9. Close zipper. Pin remaining zipper tape to right back opening edge, placing zipper teeth on seamline.



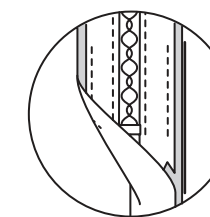
10. Open zipper. Position right-hand groove of zipper foot over teeth; stitch to large dot.



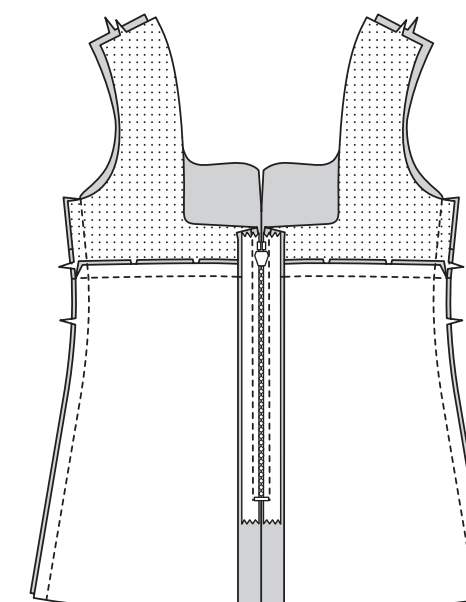
11. Close zipper. Slide zipper foot to the left. Pin back sections together below zipper. Position and lower needle slightly above and to the left of zipper stitching at large dot. Stitch center back seam below large dot.



12. Stitch or hand sew each end of zipper tape to seam allowances, keeping back free when stitching.

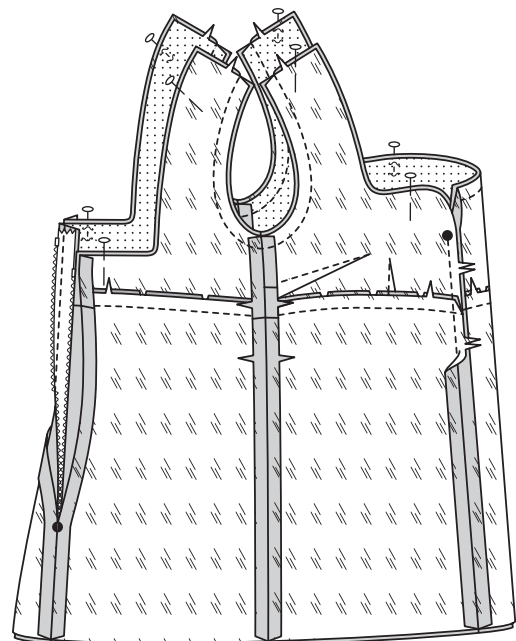


13. Stitch front to back at sides.

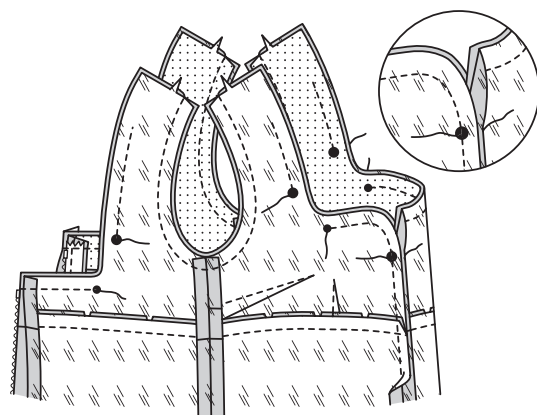


LINING

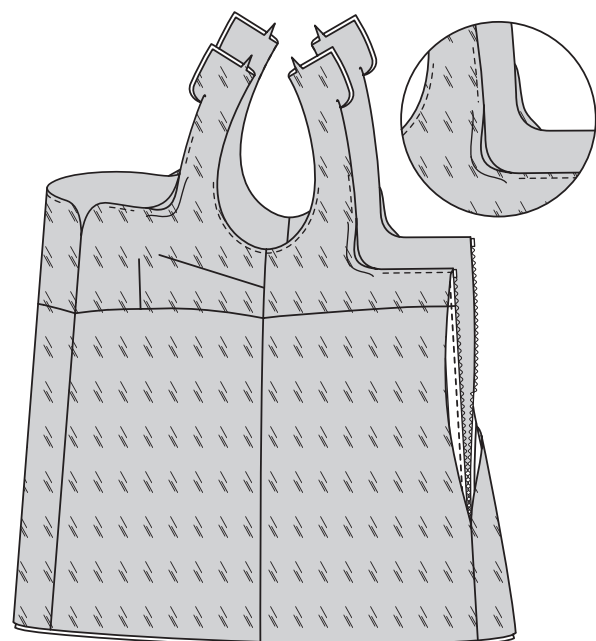
14. Stitch garment lining in the same manner as top, stitching center back seam from lower edge to large dot. Press, pressing under back opening edges. With right sides together, pin lining to top, matching centers, seams, and large dots. Stitch armhole edges.



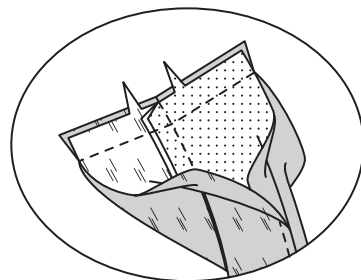
15. Stitch neck edges, leaving front and back open 2- 1/2" (1.3cm) from shoulder edges, and openings between lower large and small dots, as shown, breaking stitching at large dot on center front.



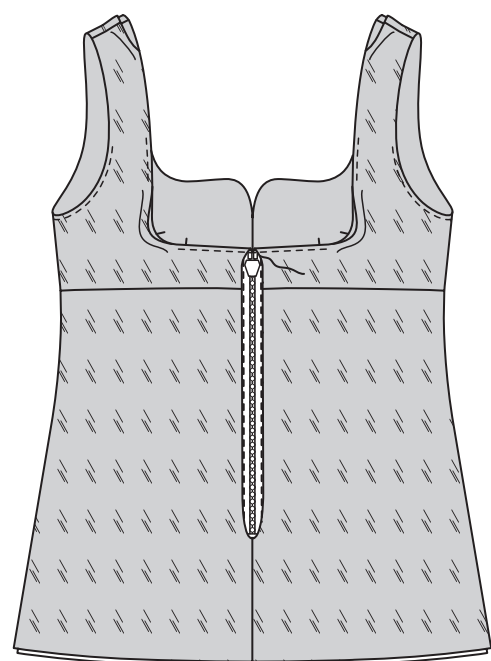
16. Turn lining to inside; press, pressing under inner opening edges. UNDERSTITCH lining as far as possible.



17. Open out lining at shoulders. Pin front and back together at shoulders; pin lining edges together. Stitch in one continuous seam.

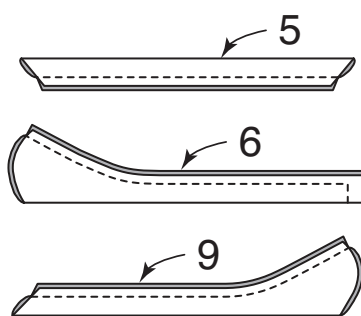


18. Turn lining to inside at shoulders. Press. Pin back opening edges to clear zipper teeth. SLIPSTITCH to zipper tape.

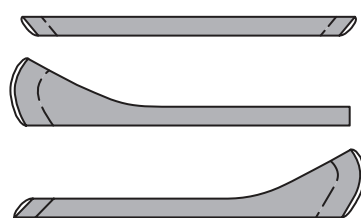


STRAPS AND BOWS

19. With right sides together, fold FRONT STRAP (5), NECK STRAP (6), and BACK STRAP (9) along foldline. Stitch long edge of front strap and back strap in 3/8" (1cm) seam. Stitch long edge of neck strap in a 3/8" (1cm) seam, and across end in a 5/8" (1.5cm) seam.



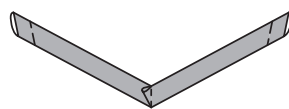
20. Turn straps. Press. Baste raw edges.



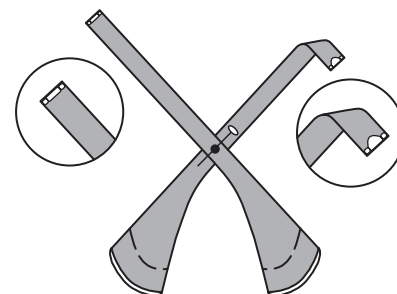
21. Fold front strap in half, matching stitching lines, as shown. Stitch along stitching line.



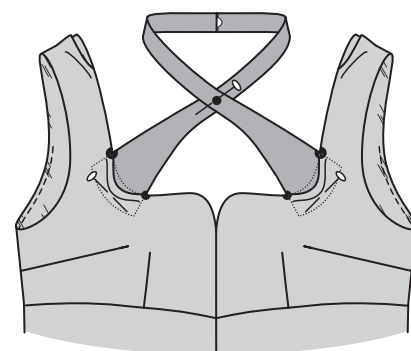
22. Press fold flat, pressing out the strap.



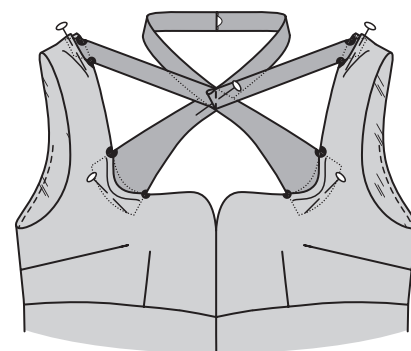
23. Lap left neck strap over right, matching small dots. Pin. On inside, sew hook to opening edge of right neck strap. On outside, sew bar to opening edge of left neck strap.



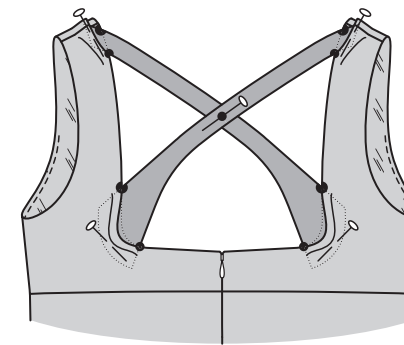
24. Hook neck strap ends together. Pin free ends of neck strap to bodice front lining, matching small and large dots, and having ends between the fabric and lining. Adjust center pin.



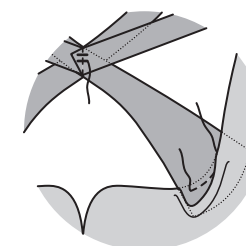
25. Pin ends of front strap to bodice front lining (over neck strap), matching small and large dots, and having ends between the fabric and lining. Adjust center pin.



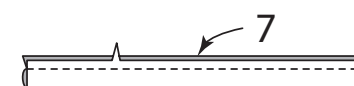
26. Lap right back strap over left, matching small dots. Pin. Pin ends of back strap to bodice back lining, matching small and large dots, and having ends between the fabric and lining. Adjust center pin.



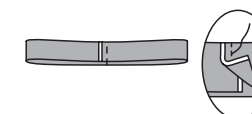
27. Try on garment. Adjust strap lengths, if necessary. Tack straps together at centers. Machine-stitch straps to pressed edge of lining. SLIPSTITCH to fabric on the outside.



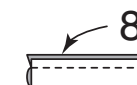
28. To make two bows, fold BOW (7) in half, lengthwise, with right sides together. Stitch notched edge in 3/8" (1cm) seam.



29. Turn bow right side out. Press. Bring ends to underside, having ends lap at the 3/8" (1cm) seamline. Stitch along center of bow.



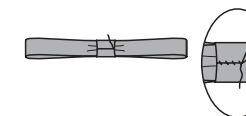
30. Fold KNOT (8) in half, lengthwise, with RIGHT sides together. Stitch notched edge in 3/8" (1cm) seam.



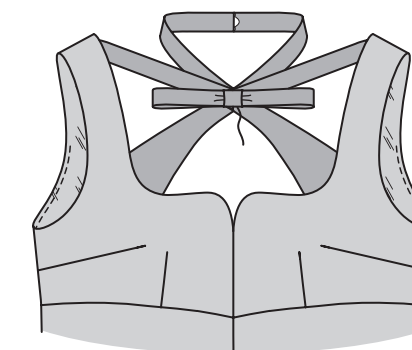
31. Turn knot right side out, bringing seam to center on underside; press.



32. Crush bow at center and place knot around center of bow, turning under and lapping one end on underside. SLIPSTITCH ends securely, catching in underside of bow.

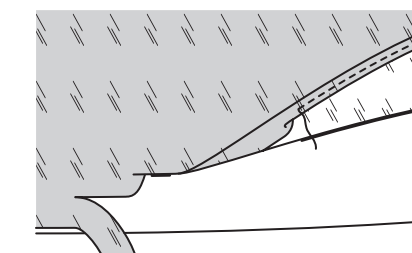


33. Tack bow to center of front strap through all thicknesses. Tack bow to center of back straps in the same manner.

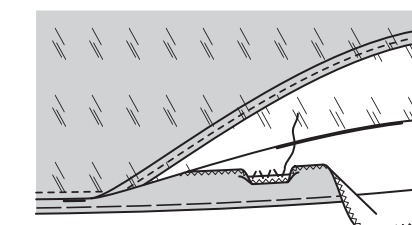


FINISHING

34. Trim 1" (2.5cm) from lower edge of lining. Make 5/8" (1.5cm) NARROW HEM at lower edge of lining.



35. Turn up 1-1/4" (3.2cm) hem on lower edge of top. Baste close to fold. FINISH raw edge. Sew in place. Press.



FRANÇAIS

PLANS DE COUPE

⊕ Indique: pointe de poitrine, ligne de taille, de hanches et/ou avantbras. Ces mesures sont basées sur la circonférence du vêtement fini. (Mesures du corps + Aisance confort + Aisance mode) Ajuster le patron si nécessaire.

Les lignes épaisses sont les LIGNES DE COUPE, cependant, des rentrés de 1.5cm sont compris, sauf si indiqué différemment. Voir EXPLICATIONS DE COUTURE pour largeur spécifiée des rentrés.

Choisir le(s) plan(s) de coupe selon modèle/largeur du tissu/taille. Les plans de coupe indiquent la position approximative des pièces et peut légèrement varier selon la taille du patron.

Les plans de coupe sont établis pour tissu avec/sans sens. Pour tissu avec sens, pelucheux ou certains imprimés, utiliser un plan de coupe AVEC SENS.

ENDROIT DU PATRON	ENVERS DU PATRON	ENDROIT DU TISSU	ENVERS DU TISSU
-------------------	------------------	------------------	-----------------

S/T = SIZE(S)/TAILLE(S)
 * = WITH NAP/AVEC SENS
S/L = SELVAGE(S)/LISIÈRE(S)
AS/TT = ALL SIZE(S)/TOUTES TAILLE(S)
 ** = WITHOUT NAP/SANS SENS
F/P = FOLD/PLIURE
CF/PT = CROSSWISE FOLD/PLIURE TRAME

Disposer le tissu selon le plan de coupe. Si ce dernier indique...

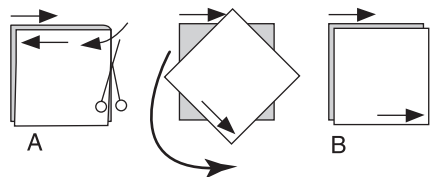
DROIT FIL—A placer sur le droit fil du tissu, parallèlement aux lisières ou au pli. Pour plan "avec sans," les flèches seront dirigées dans la même direction. (Pour fausse fourrure, placer la pointe de la flèche dans le sens descendant des poils.)

SIMPLE EPAISSEUR—Placer l'endroit sur le dessus. (Pour fausse fourrure, placer le tissu l'endroit dessous.)

DOUBLE EPAISSEUR

AVEC PLIURE—Placer endroit contre endroit.

* **SANS PLIURE**—Plier le tissu en deux sur la TRAME, endroit contre endroit. Couper à la pliure, de lisière à lisière (A). Placer les 2 épaisseurs dans le même sens du tissu, endroit contre endroit (B).



PLIURE—Placer la ligne du patron exactement sur la pliure NE JAMAIS COUPER sur cette ligne.

Si la pièce se présente ainsi...

• Couper d'abord les autres pièces, réservant du tissu (A). Plier le tissu et couper la pièce sur la pliure, comme illustré (B).



★ Couper d'abord les autres pièces, réservant pour la pièce en question. Déplier le tissu et couper la pièce sur une seule épaisseur.

Couper régulièrement les pièces le long de la ligne de coupe indiquée pour la taille choisie, coupant les crans vers l'extérieur.

Marquer repères et lignes avant de retirer le patron. (Pour fausse fourrure, marquer sur l'envers du tissu.)

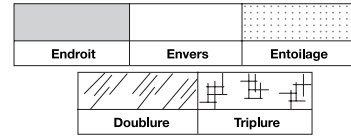
NOTE: Les parties encadrées avec des pointillées sur les plans de coupe (a! b! c!) représentent les pièces coupées d'après les mesures données.

EXPLICATIONS DE COUTURE

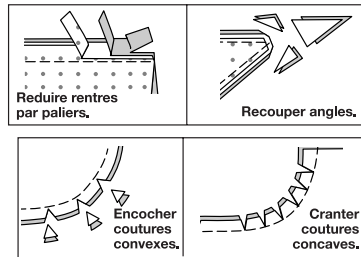
RENTRES DE COUTURE COMPRIS

Les rentrés sont tous de 1.5cm, sauf si indiqué différemment.

LEGENDE DES CROQUIS



Au fur et à mesure de l'assemblage, repasser les rentrés ensemble puis ouverts, sauf si contre indiqué. Pour aplatir les coutures, cranter les rentrés où nécessaire.



GLOSSAIRE

Les termes techniques, imprimés en **CARACTÈRES GRAS** au cours de l'assemblage, sont expliqués ci-dessous.

FINIR - Piquer à 6 mm du bord non fini et finir avec une des méthodes suivantes : (1) couper aux ciseaux à denteler OU (2) surfiler OU (3) replier le long de la piqûre et piquer près de la pliure OU (4) Finir à la surjeteuse.

OURLET ÉTROIT - Replier l'ourlet, presser en répartissant l'ampleur si nécessaire. Déplier l'ourlet. Replier de nouveau en faisant coïncider le bord non fini avec la pliure ; presser. Replier le long du pli ; piquer.

POINTS COULÉS - Glisser l'aiguille dans le bord plié et faire un point au-dessous dans le vêtement, ne prenant qu'un seul fil.

PIQÛRE DE SOUTIEN - Piquer dans le rentré à 3 mm de la ligne de couture, soit à 1.3 cm du bord non fini.

SOUS-PIQUER - Déplier la parementure ou au-dessous du vêtement ; piquer sur le rentré près de la couture.

HAUT A, B

NOTE : Les croquis montrent le **modèle A**, sauf indiqué différemment.

ENTOILAGE

1. Épingler l'ENTOILAGE sur l'envers de chaque pièce correspondante en TISSU. Faire adhérer, en suivant la notice d'utilisation.

DEVANT ET DOS

2. Piquer les pinces sur le **CORSAGE DEVANT** (1), puis presser la pince de la poitrine vers le bas. Presser l'autre pince vers le milieu.

3. Faire une **PIQÛRE DE SOUTIEN** sur le bord inférieur du corsage devant.

4. Épingler le corsage devant sur le **DEVANT** (3), en faisant coïncider les encoches et les symboles, en crantant le corsage devant si nécessaire. Piquer. Relever la couture au fer.

5. Piquer les pièces du devant ensemble au niveau du milieu devant, en laissant ouvert au-dessus du grand cercle sur le milieu devant, comme illustré.

6. Faire une **PIQÛRE DE SOUTIEN** sur le bord inférieur du **CORSAGE DOS** (2).

7. Épingler le corsage dos sur le **DOS** (4), en faisant coïncider les encoches, en crantant le corsage dos si nécessaire. Piquer. Relever la couture au fer.

NOTE : Piquer la fermeture en utilisant un pied spécial à fermeture à glissière invisible.

8. Ouvrir la fermeture. Sur l'endroit, épingler la fermeture sur le bord de l'ouverture du dos gauche, vers le bas sur le rentré, en plaçant le ruban de la fermeture à 6 mm du bord supérieur du tissu et les dents de la fermeture sur la ligne de couture. Placer la rainure gauche du pied à fermeture par-dessus les dents ; piquer près des dents, en arrêtant au grand cercle.

9. Fermer la fermeture. Épingler l'autre ruban de la fermeture sur le bord de l'ouverture du dos droit, en plaçant les dents de la fermeture sur la ligne de couture.

10. Ouvrir la fermeture. Placer la rainure droite du pied à fermeture par-dessus les dents ; piquer jusqu'au grand cercle.

11. Fermer la fermeture. Glisser le pied à fermeture vers la gauche. Épingler les pièces du dos ensemble au-dessous de la fermeture. Positionner et abaisser l'aiguille légèrement au-dessus et vers la gauche de la piqûre de la fermeture au grand cercle. Piquer la couture du milieu dos au-dessous du grand cercle.

12. Piquer ou coudre à la main chaque extrémité du ruban de la fermeture sur les rentrés, en maintenant le dos libre au fur et à mesure.

13. Piquer le devant et le dos sur les côtés.

DOUBLURE

14. Piquer la doublure de vêtement comme décrit pour le haut, en piquant la couture du milieu dos du bord inférieur jusqu'au grand cercle. Presser, en rentrant au fer les bords de l'ouverture du dos. Endroit contre endroit, épingler la doublure sur le haut, en faisant coïncider les milieux, les coutures et les grands cercles. Piquer les bords de l'emmanchure.

15. Piquer les bords de l'encolure, en laissant le devant et dos ouvert à 1.3 cm des bords de l'épaule, et des ouvertures entre le grand cercle inférieur et le petit cercle, comme illustré, en arrêtant la piqûre au grand cercle sur le milieu devant.

16. Retourner la doublure vers l'intérieur ; presser, en rentrant au fer les bords de l'ouverture intérieure. **SOUS-PIQUER** la doublure aussi loin que possible.

17. Déplier la doublure sur les épaules. Épingler le devant et dos ensemble sur les épaules ; épingler ensemble les bords de la doublure. Piquer en couture continue.

18. Retourner la doublure vers l'intérieur sur les épaules. Presser. Épingler les bords de l'ouverture du dos pour dégager les dents de la fermeture. Coudre au ruban de la fermeture aux **POINTS COULÉS**.

BANDES ET NŒUDS

19. Endroit contre endroit, plier la **BANDE DEVANT** (5), la **BANDE D'ENCOLURE** (6) et la **BANDE DOS** (9) sur la ligne de pliure. Piquer le long bord de la bande devant et de la bande dos en couture de 1 cm. Piquer le long bord de la bande d'encolure en couture de 1 cm et à travers l'extrémité en couture de 1.5 cm.

20. Retourner les bandes. Presser. Bâter les bords non finis.

21. Plier la bande devant en deux, en faisant coïncider les lignes de piqûre, comme illustré. Piquer sur la ligne de piqûre.

22. Presser la pliure à plat, en ouvrant la bande au fer.

23. Superposer la bande d'encolure gauche à la droite, en faisant coïncider les petits cercles. Épingler. Sur l'envers, coudre le crochet sur le bord de l'ouverture de la bande d'encolure droite. Sur l'endroit, coudre la bride sur le bord de l'ouverture de la bande d'encolure gauche.

24. Fermer avec l'agrafe les extrémités de la bande d'encolure. Épingler les extrémités libres de la bande d'encolure sur la doublure corsage devant, en faisant coïncider les petits et les grands cercles et ayant les extrémités entre le tissu et la doublure. Épingler au milieu.

25. Épingler les extrémités de la bande devant sur la doublure corsage devant (par-dessus la bande d'encolure), en faisant coïncider les petits et les grands cercles, et ayant les extrémités entre le tissu et la doublure. Épingler au milieu.

26. Superposer la bande dos droite à la gauche, en faisant coïncider les petits cercles. Épingler. Épingler les extrémités de la bande dos sur la doublure corsage dos, en faisant coïncider les petits et les grands cercles et ayant les extrémités entre le tissu et la doublure. Épingler au milieu.

27. Essayer le vêtement, Ajuster les longueurs de la bande si nécessaire. Bâter les bandes ensemble aux milieux. Piquer les bandes sur le bord pressé de la doublure. Coudre au tissu sur l'endroit aux **POINTS COULÉS**.

28. Pour faire deux nœuds, plier le **NŒUD** (7) en deux dans le sens de la longueur, endroit contre endroit. Piquer le bord à encoche en couture de 1 cm.

29. Retourner le nœud à l'endroit. Presser. Amener les extrémités vers le dessous, ayant les extrémités superposées sur la ligne de couture de 1 cm. Piquer le long du milieu du nœud.

30. Plier le **COULANT** (8) en deux dans le sens de la longueur, **ENDROIT CONTRE ENDROIT**. Piquer le bord à encoche en couture de 1 cm.

31. Retourner le coulant à l'endroit, en amenant la couture vers le milieu par-dessous ; presser.

32. Presser le nœud au milieu et placer le coulant autour du milieu du nœud, en rentrant et en superposant une extrémité par-dessous. Coudre solidement les extrémités aux **POINTS COULÉS**, en prenant le dessous du nœud.

33. Bâter le nœud au milieu de la bande devant à travers toute l'épaisseur. Bâter de la même façon le nœud au milieu des bandes dos.

FINITION

34. Couper à 2.5 cm du bord inférieur de la doublure. Faire un **OURLET ÉTROIT** de 1.5 cm sur le bord inférieur de la doublure.

35. Relever un ourlet de 3.2 cm sur le bord inférieur du haut. Bâter près de la pliure. **FINIR** le bord non fini. Coudre sur place. Presser.