

- | | |
|-------------------------|-----------------------------|
| 1 Front | 1 Devant |
| 2 Back | 2 Dos |
| 3 Front Stay | 3 Soutien Devant |
| 4 Back Neck Interfacing | 4 Entoilage D'Encolure Dos |
| 5 Front Hem Interfacing | 5 Entoilage D'Ourlet Devant |
| 6 Back Hem Interfacing | 6 Entoilage D'Ourlet Dos |
| 7 Front Lining | 7 Doublure Devant |
| 8 Sleeve | 8 Manche |
| 9 Guide For Elastic | 9 Guide Pour Élastique |

BODY MEASUREMENTS / MESURES DU CORPS

| Sizes/Tailles | MISSES/JEUNE FEMME | | | | | | | | | |
|------------------|--------------------|-----|------|------|-----|------|-----|-----|-----|-----|
| | 6 | 8 | 10 | 12 | 14 | 16 | 18 | 20 | 22 | 24 |
| Bust (ins) | 30½ | 31½ | 32½ | 34 | 36 | 38 | 40 | 42 | 44 | 46 |
| Waist | 23 | 24 | 25 | 26½ | 28 | 30 | 32 | 34 | 37 | 39 |
| Hip | 32½ | 33½ | 34½ | 36 | 38 | 40 | 42 | 44 | 46 | 48 |
| Bk. Wst Lgth. | 15½ | 15¾ | 16 | 16¼ | 16½ | 16¾ | 17 | 17¼ | 17½ | 17¾ |
| T. poitrine (cm) | 78 | 80 | 83 | 87 | 92 | 97 | 102 | 107 | 112 | 117 |
| T. taille | 58 | 61 | 64 | 67 | 71 | 76 | 81 | 87 | 94 | 97 |
| T. hanches | 83 | 85 | 88 | 92 | 97 | 102 | 107 | 112 | 117 | 122 |
| Nuque à taille | 39.5 | 40 | 40.5 | 41.5 | 42 | 42.5 | 43 | 44 | 44 | 45 |

FABRIC CUTTING LAYOUTS

⊕ Indicates Bustline, Waistline, Hipline and/or Biceps. Measurements refer to circumference of Finished Garment (Body Measurement + Wearing Ease + Design Ease). Adjust Pattern if necessary.

Lines shown are CUTTING LINES, however, 5/8" (1.5cm) SEAM ALLOWANCES ARE INCLUDED, unless otherwise indicated. See SEWING INFORMATION for seam allowance.

Find layout(s) by Garment/View, Fabric Width and Size. Layouts show approximate position of pattern pieces; position may vary slightly according to your pattern size.

All layouts are for with or without nap unless specified. For fabrics with nap, pile, shading or one-way design, use WITH NAP layout.

| | | | |
|-----------------------|-----------------------|----------------------|----------------------|
| RIGHT SIDE OF PATTERN | WRONG SIDE OF PATTERN | RIGHT SIDE OF FABRIC | WRONG SIDE OF FABRIC |
|-----------------------|-----------------------|----------------------|----------------------|

S/T = SIZE(S)/TAILLE(S)
 * = WITH NAP/AVEC SENS
 S/L = SELVAGE(S)/LISIÈRE(S)
 AS/TT = ALL SIZE(S)/TOUTES TAILLE(S)
 ** = WITHOUT NAP/SANS SENS
 F/P = FOLD/PLIURE
 CF/PT = CROSSWISE FOLD/PLIURE TRAME

Position fabric as indicated on layout. If layout shows...

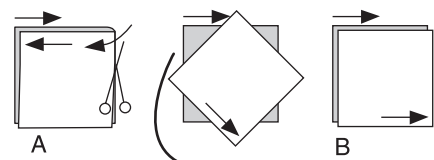
GRAINLINE—Place on straight grain of fabric, keeping line parallel to selvage or fold. ON "with nap" layout arrows should point in the same directions. (On Fur Pile fabrics, arrows point in direction of pile.)

SINGLE THICKNESS—Place fabric right side up. (For Fur Pile fabrics, place pile side down.)

DOUBLE THICKNESS

WITH FOLD—Fold fabric right sides together.

* WITHOUT FOLD—With right sides together, fold fabric CROSSWISE. Cut fold from selvage to selvage (A). Keeping right sides together, turn upper layer completely around so nap runs in the same direction as lower layer.



FOLD—Place edge indicated exactly along fold of fabric. NEVER cut on this line.

When pattern piece is shown like this...

• Cut other pieces first, allowing enough fabric to cut this piece (A). Fold fabric and cut piece on fold, as shown (B).

★ Cut piece only once. Cut other pieces first, allowing enough fabric to cut this piece. Open fabric; cut piece on single layer.

Cut out all pieces along cutting line indicated for desired size using long, even scissor strokes, cutting notches outward.

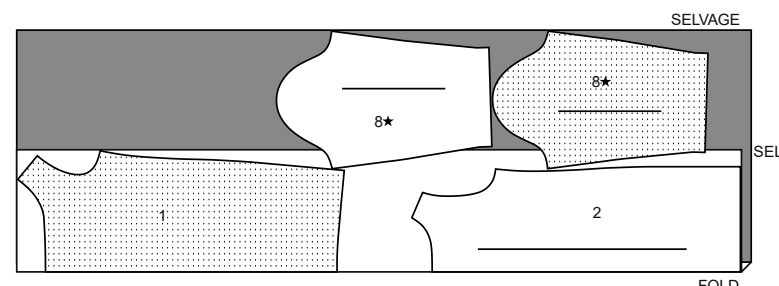
Transfer all markings and lines of construction before removing pattern tissue. (Fur Pile fabrics, transfer markings to wrong side.)

NOTE: Broken-line boxes (a! b! c!) in layouts represent pieces cut by measurements provided.

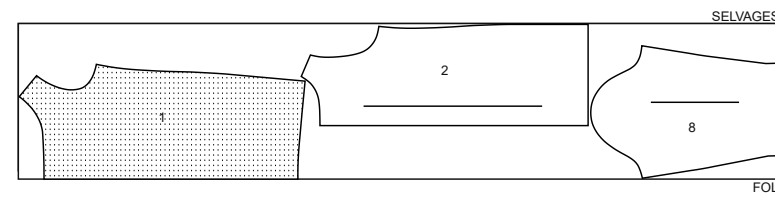
DRESS / ROBE

PIECES: 1,2,8

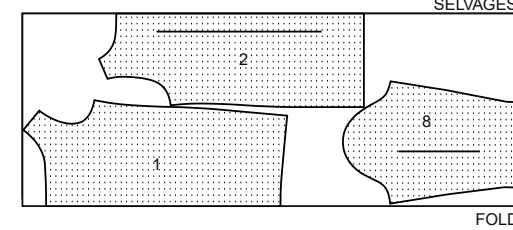
45" (115 cm) *
 S/T
 6-8-10-12-14-16-18



45" (115CM) *
 S/T
 20-22-24



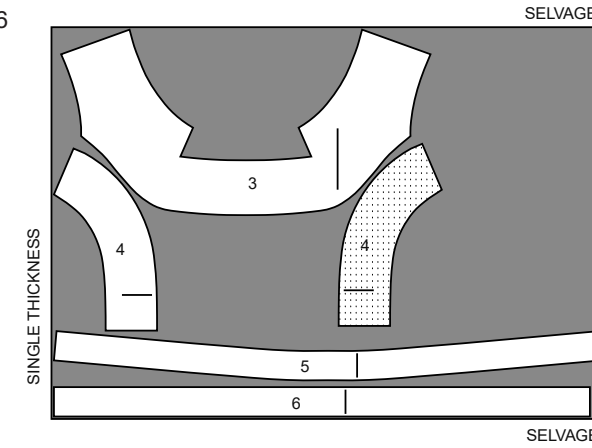
60" (150 cm) *
 AS/TT



INTERFACING / ENTOILAGE

PIECES: 3,4,5,6

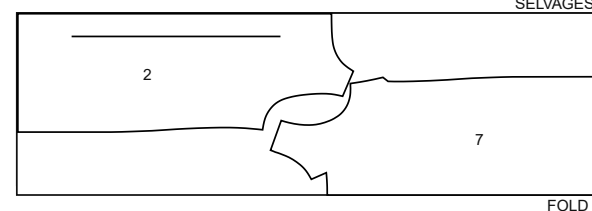
20" (51CM)
 AS/TT



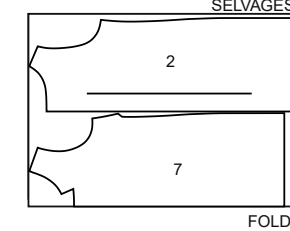
LINING BODY / CORPS EN DOUBLURE

PIECES: 2,7

45" (115 cm) **
 AS/TT



60" (150 cm) **
 AS/TT



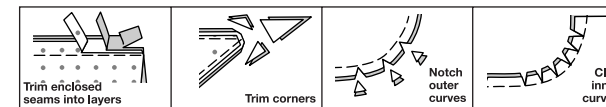
SEWING INFORMATION

5/8" (1.5cm) SEAM ALLOWANCES ARE INCLUDED, (unless otherwise indicated)

ILLUSTRATION SHADING KEY

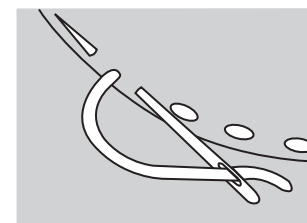
| | | | | |
|------------|------------|-------------|--------|-------------|
| Right Side | Wrong Side | Interfacing | Lining | Underlining |
|------------|------------|-------------|--------|-------------|

Press as you sew. Press seams flat, then press open, unless otherwise instructed. Clip seam allowances, where necessary, so they lay flat.

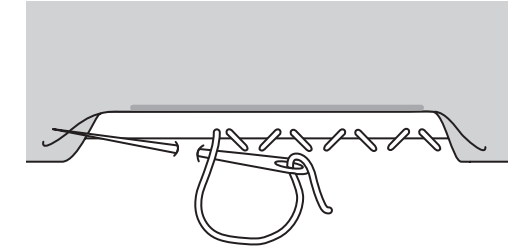


HAND STITCHES

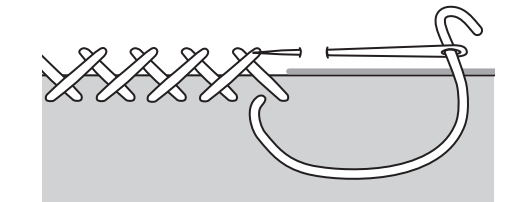
BACKSTITCH—Use backstitches to understitch the facings. Instead of a full backstitch, make a prickstitch so only a small thread shows on the facing.



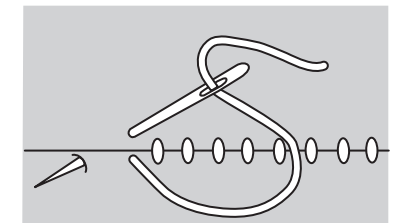
BLINDSTITCH—Turn hem or facing edge down about 1/4"(6mm); pick up one thread of garment, then one thread of hem or facing.



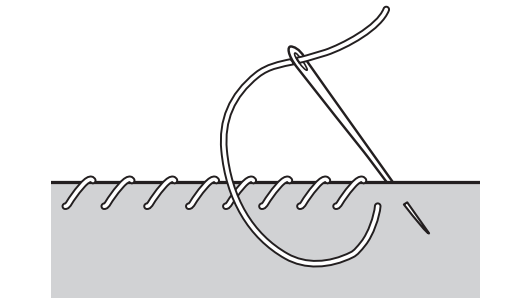
CATCHSTITCH—Take a horizontal stitch; pick up the next stitch to the right and below the first stitch; then pick up a stitch to the right and above the last stitch. Continue working the stitches from left to right.



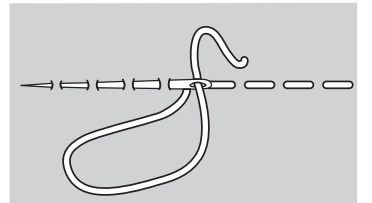
FELL STITCH—Similar to slipstitch, a vertical stitch used to join layers from right side of the garment.



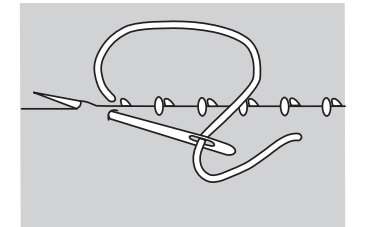
HAND OVERCASTING—Used to prevent raveling. Overcasting stitches are small, slanted stitches sewn over a single layer raw edge. They should be about 1/16"(1.5mm) deep and evenly spaced apart.



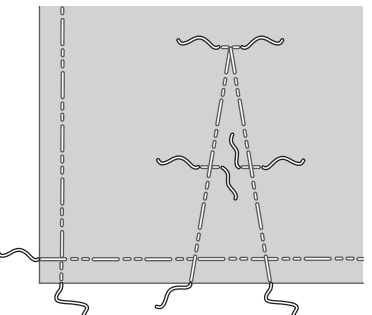
RUNNING STITCHES—Take even stitches, weaving the needle in and out of the fabric and pulling thread through.



SLIPSTITCH—Use to join layers from right side of garment. Slide needle through a folded edge, then pick up a small stitch on underneath fabric. Use slipstitches or fell stitches to sew the armhole facing in place.



THREAD TRACING—Use a long and two short stitches to mark seamlines, darts, zippers, center lines, grainlines, and other construction marks; on curved seams, use short basting stitches. Leave long thread ends for easy removal. At corners, take a stitch into the corner, then another stitch into the seam allowance; break the thread and start again on the adjoining seamline.

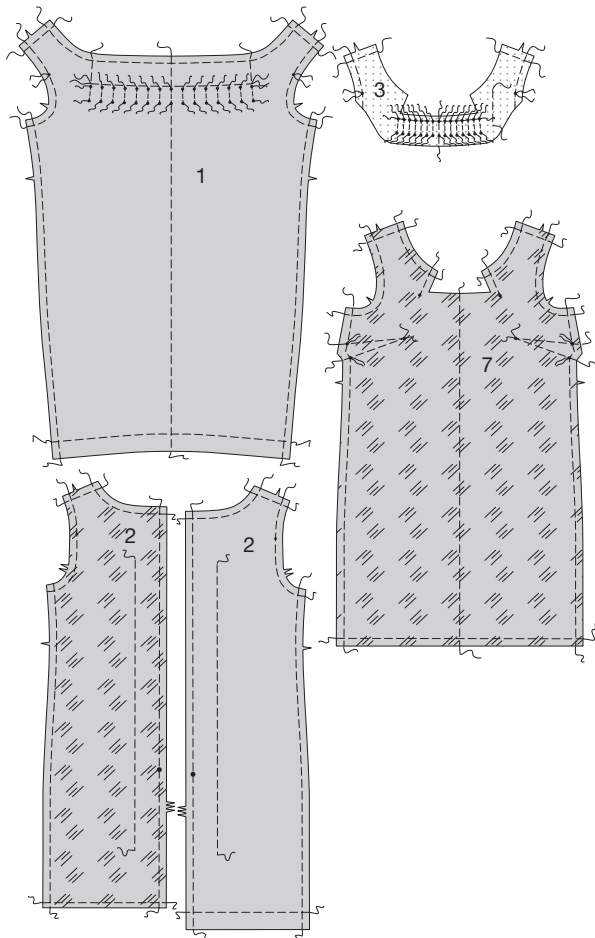


DRESS

Cutting Out

Cut out the sections for the dress and lining. Use the lining selvages for the zipper stay and hem tape. Save lining scraps for lingerie guards, weight sacks, and neck corner facings.

1. THREAD TRACE grainlines, seamlines, center fronts, foldlines, pleat stitching lines, hemlines, notches, and other constructions symbols, such as small and large dots on FRONT (1), FRONT STAY (Interfacing) (3), FRONT LINING (7), BACK (2), back LINING (2).

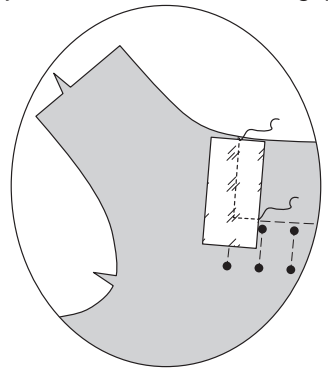


Claire's Hint: Thread trace the pleat stitching lines carefully to mark both sides of the fabric on the front and interfacing. Try to avoid knots when **THREAD TRACING** so the threads will be easy to remove.

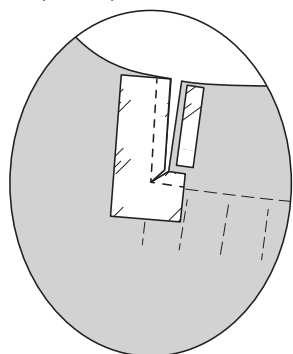
Thread tracing will be shown only where necessary for construction.

Front and Back

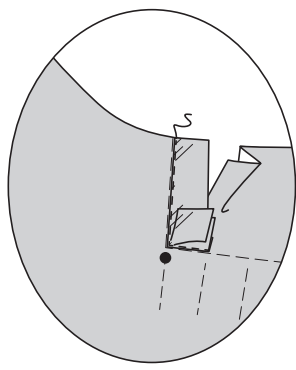
2. Use a small rectangle of lining fabric to face and reinforce the corners of front. With right sides together, center facing over the corners on the dress. Using the **THREAD TRACINGS** at corners as a guide and machine stitch the facing to the dress just inside the thread tracing, pivoting at corner.



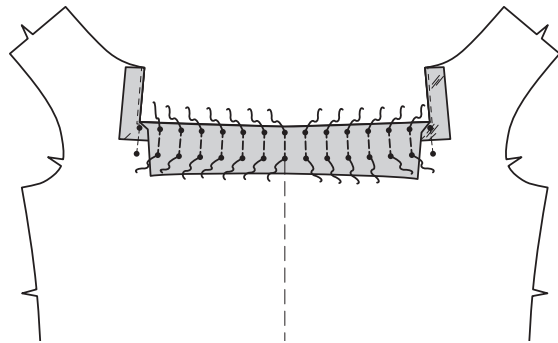
3. Cut along slash line and diagonally to the corner. Trim the seam allowance on facing to 5/8"(1.5cm).



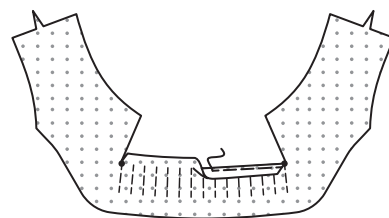
4. Use small **BACKSTITCHES** close to the seamline to understitch the facing to the seam allowance.



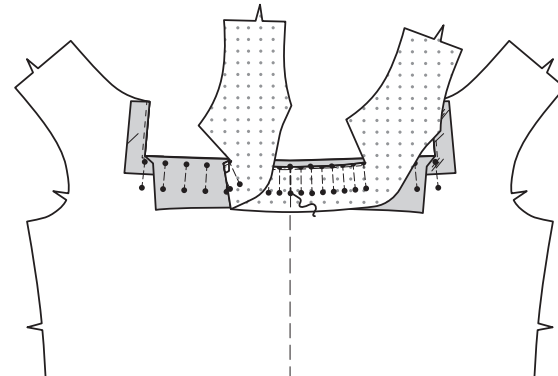
Claire's Hint: For sharper corners, begin machine stitching at the corner; tie knots at the corner. Use very small prick stitches to understitch the facing.
5. Fold the facing to the wrong side. Fold the upper edge of dress above the pleat stitching lines to the wrong side along foldline; baste.



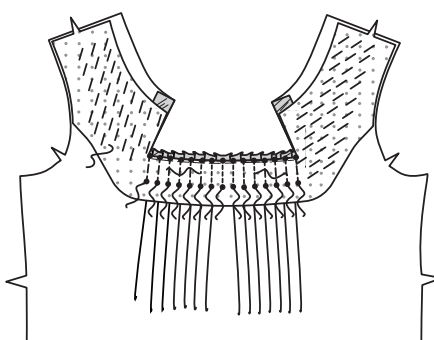
Claire's Hint: If you did not thread trace the pleat stitching lines earlier, thread trace them now through both layers. Mark the ends of the pleats carefully.
6. Slash **FRONT STAY** (3) along slash line to small dot at top of corner stitching lines. Fold upper edge of stay above stitching lines to wrong side along foldline. Press. Baste.



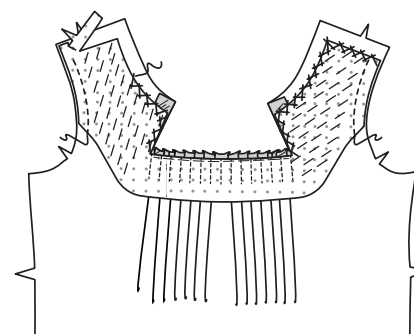
7. Place front stay to wrong side of front matching the center pleat stitching lines and small dots. Upper edge of front stay will be 1/4"(6mm) below upper edge of dress. Baste between small dots.



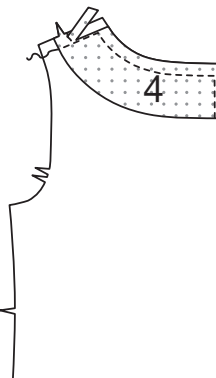
8. Starting from the center and working out to the sides, match the pleat stitching lines on the front to the stitching lines on the front stay, matching small dots and forming soft pleats. Baste along the stitching lines through all layers. Align the neckline of the front stay along the neck seamline of the front, matching the seamlines at the shoulders and armholes. Baste using diagonal stitching, as shown. Use short **RUNNING STITCHES** to sew the pleats permanently along the stitching lines.



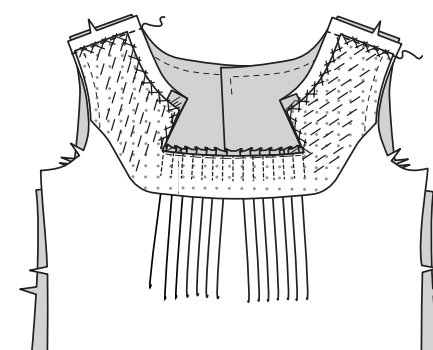
9. Trim front stay to the seamline at the shoulders. Sew neck and shoulder edges of front stay to front permanently with **CATCHSTITCHES**. Use short **RUNNING STITCHES** and matching thread to sew interfacing just inside armhole seamlines.



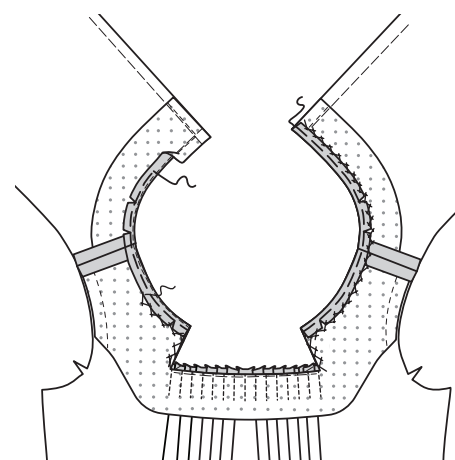
10. Pin **BACK NECK INTERFACING** (4) to wrong side of back. Use short **RUNNING STITCHES** and matching thread to sew interfacing just inside seamline. Trim away seam allowance at the shoulders.



11. With right sides together, stitch front to back at shoulders. Remove bastings. Press.



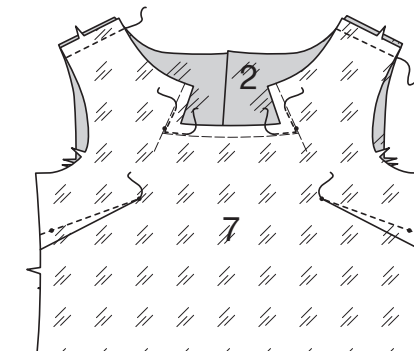
12. Using the thread traced seamline as a guide, fold and pin the seam allowances at the neckline to the wrong side. Baste a scant 1/4"(6mm) from the folded edges. Press.



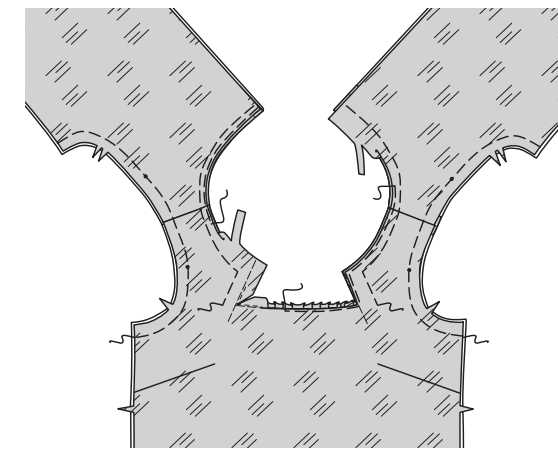
Claire's Hint: Clip to the basting as needed or trim the seam allowances to 3/8"(1cm) so they lie flat. Use **CATCHSTITCHES** to sew seam allowances to interfacings.

Lining

13. Stitch dart in front lining (7). To reinforce inward corner at neck edge, stitch just inside thread tracings pivoting at corner. With right sides together, stitch front lining and back **LINING** (2) together at shoulders.

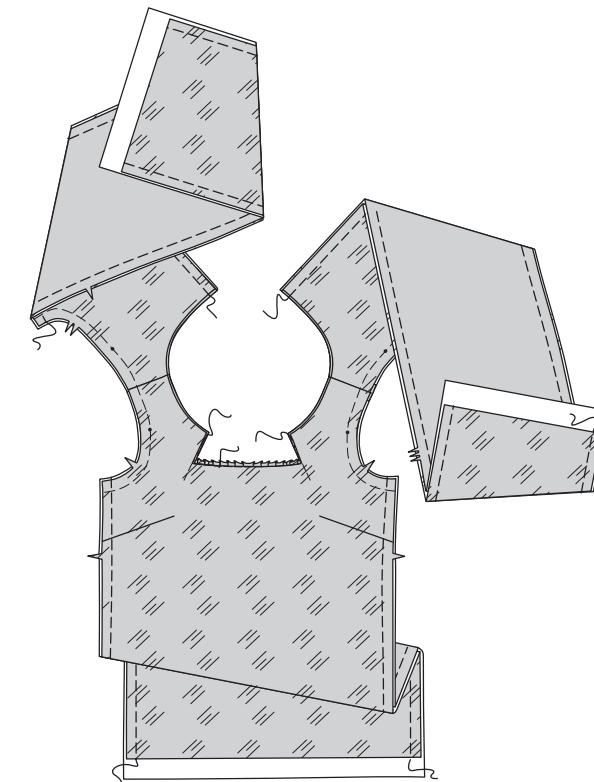


14. With wrong sides together, place the lining on the dress; match and pin the shoulder seams and armholes. Baste the lining and dress together at the armhole. Smooth the lining toward the neck edge so the lining extends 5/8"(1.5cm). Baste a scant 1"(2.5cm) from the edges. Turn under the seam allowance at the pleats so the folded edge of the lining just covers the front stay on the pleats. Clip the lining corners as needed. Baste the lining to the front stay. Trim the remaining seam allowances on the lining neck edge to 3/8"(1cm). Turn under and pin to neck edge of dress. Baste.

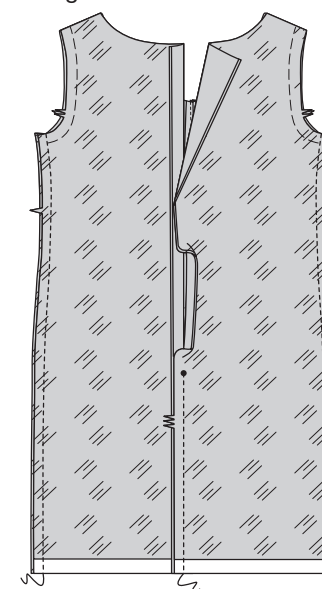


Claire's Hint: Clip only if needed so the lining will turn under smoothly.

15. Use **SLIPSTITCHES** to secure the lining at the neckline. At the pleats, pick up a small stitch on the back of each pleat; then pick up a long stitch in the folded edge of the lining. Repeat until all pleats are secure. Remove bastings and press. With wrong sides together, pin the sides seams on the front lining to the front, baste along seamline. With wrong sides together, pin and baste the side seams on the back lining to the back. Pin and baste the back lining to the back at the center; baste on the seamlines.

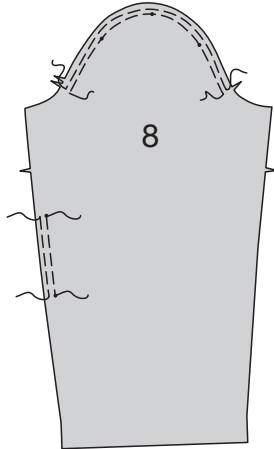


16. With right sides together, stitch front and back together at sides. Remove basting. Press. Stitch center back seam, leaving open above large dot. Remove basting.



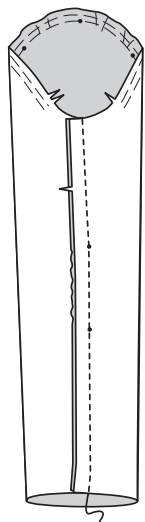
Sleeves

17. With right sides up, machine stitch the ease basting on the SLEEVE (8) seam allowance between the notches at the upper edge. Place a second row about 1/4"(6mm) away in the seam allowance. Ease baste the back seam of the sleeve between small dots.

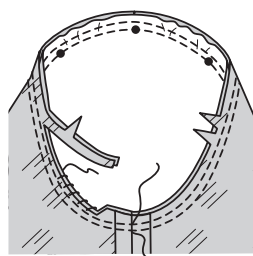


Claire's Hint: To avoid pleating when ease basting medium weight fabrics, I use a 3mm stitch length and reduce the tension on the needle thread so the bobbin thread is easy to pull up.

18. Pull up the bobbin thread to distribute the ease; press over the ease basting with steam. With right sides together, baste the underarm seams together, matching notches and symbols, adjusting ease to fit. Stitch. Remove basting and press.



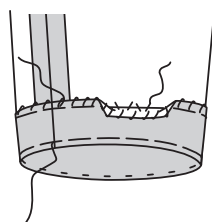
19. With right sides together, pin sleeve into armscye, placing middle small dot at shoulder seam, matching notches, underarm seams and remaining small dots. Adjust ease. Baste. Stitch.



Claire's Hint: I sometimes sew the sleeve in by hand with BACKSTITCHES, which are very elastic, comfortable to wear and easy to sew.

Remove bastings and press seam flat. Trim to 1/2"(1.3cm). Finish raw edge of armscye with HAND OVERCASTING. Turn seam toward sleeve.

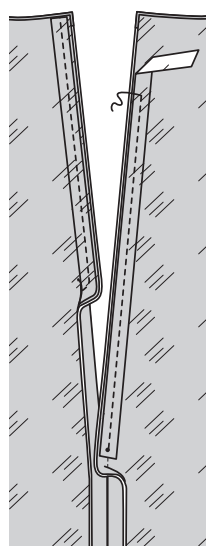
20. Turn up 1-1/2"(3.8cm) on lower edge of sleeve and baste 1/4"(6mm) above fold. Finish raw edge of hem with HAND OVERCASTING. Baste again 1/4"(6mm) below finished edge. Use BLINDSTITCHES to secure sleeve hem permanently.



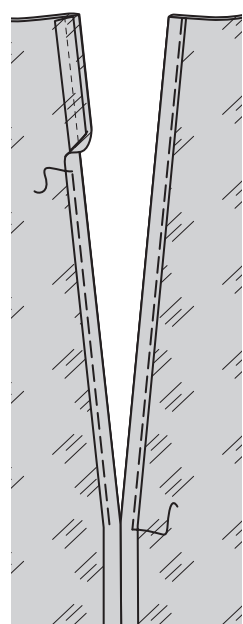
Zipper

21. For zipper stay, measure the opening for the zipper on the pattern from the neckline to the large dot. Subtract 1/2"(1.3cm) and mark that length on two 1"(2.5cm) wide strips of lining selvages.

With wrong sides up, center the stay over the seamline at center back. Align the marked ends with the neckline at the top and large dot at the bottom. Use short RUNNING STITCHES to sew the stay to the seamline.

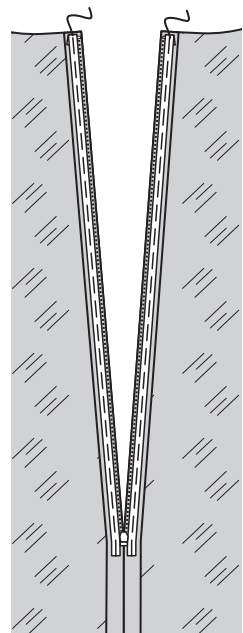


22. Turn under and baste each side of the back opening, press.



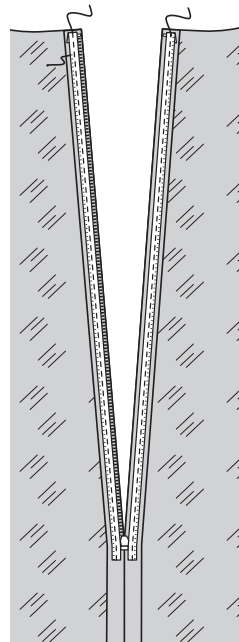
23. Mark the zipper tape 1/8"(3mm) above the zipper teeth. Open zipper.

Pin zipper into back opening so the marked line is 1/8"(3mm) below the neckline and the top stop is 1/4"(6mm) below the neckline. Align the zipper teeth with the pressed edges. Baste zipper into the opening.



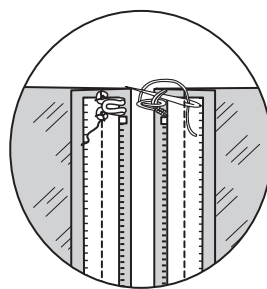
Claire's Hint: When you close the zipper, there will be a small peek at the opening. When the dress is worn, the peek will flatten out. If peek remains, move zipper toward the opening. If the zipper teeth show, move zipper away from the folded edges.

24. Sew the zipper permanently with short RUNNING STITCHES. Sew the zipper tape to the seam allowances with FELL STITCHES to secure it. Use CATCHSTITCHES to sew the seam allowances to the lining.



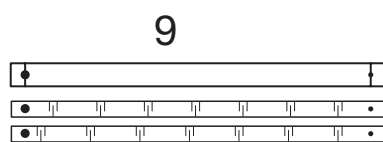
Claire's Hint: RUNNING STITCHES are preferred in couture since they are less conspicuous than prick stitches.

25. At the top of the zipper, place a hook on the right back so the end of the hook is even with the folded edge. Use small stitches to secure it. Make a thread eye on the left side so the eye is even with the folded edge. Sew it securely with small stitches in the eyelets and under the hook.

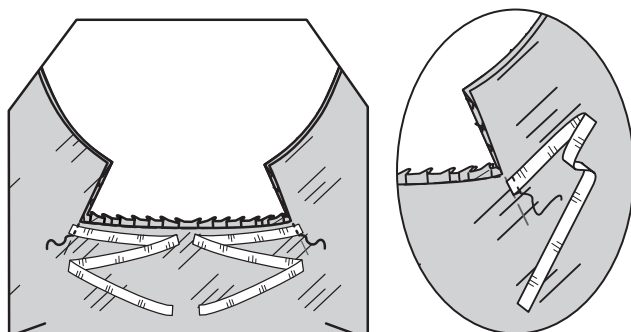


Elastic

26. Cut two pieces of elastic using GUIDE FOR ELASTIC (9). Transfer markings. Placed on each side of the neckline to hold the pleats flat, the elastic fastens at center back.

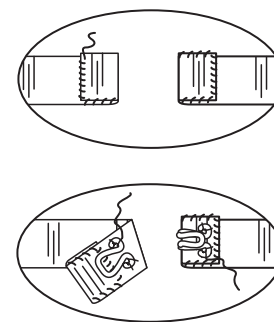


27. Place the elastic on the lining at each end of the neckline, with the long end of the elastic toward the center front and short end with large dot 1/4"(6mm) over placement line, as shown. Use several BACKSTITCHES to sew it permanently at the pin. Fold and pin the elastic toward the armscye. Using BACKSTITCHES, sew the elastic permanently 3/8"(1cm) from the fold.



28. Check the elastic length after you set the zipper. Cut it the desired length plus 1/2"(1.3cm). Turn under the ends 1/2"(1.3cm) and sew permanently with several overcast stitches.

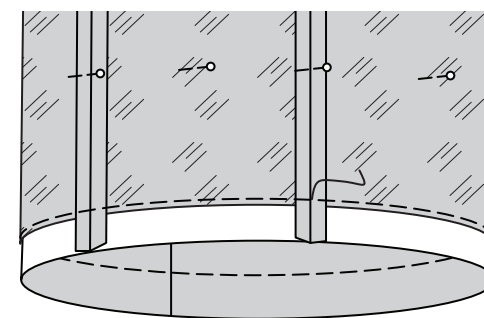
Place the hook at the end on the wrong side of the elastic on the right back. Secure it with small stitches. Place the eye on the top side of the elastic on the left back. Secure it with small stitches.



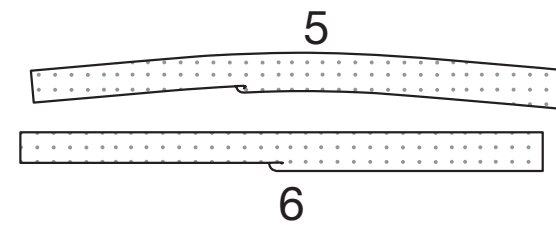
Claire's Hint: Place the eye about 1/2"(1.3cm) from the end so the hook will not be uncomfortable to wear.

Hem

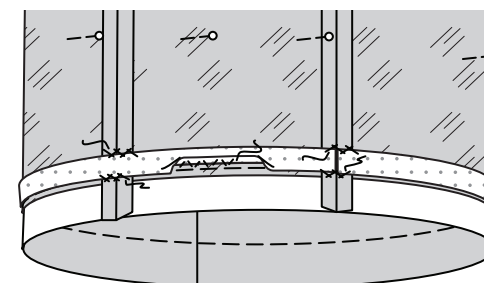
29. On inside, smooth lining and pin lining over dress. Pin the layers together about 6"(15cm) above hem. Baste lining to dress on the hemline. Measure and trim the hem allowance so it is an even width.



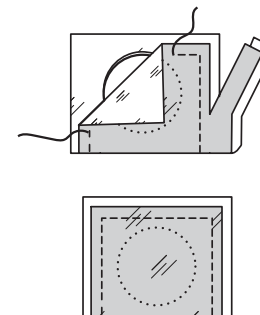
30. Check to be sure the FRONT HEM INTERFACING (5) and BACK HEM INTERFACING (6) is the same width as the hem so the interfacing will be hidden inside the hem. Turn under lower edge of hem interfacing 1/2"(1.3cm) and press.



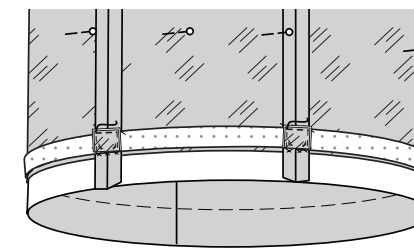
31. Matching centers, align the pressed edge with the marked hemline. Trim away side seam allowance on hem interfacings, if necessary. Side edges of hem interfacing should meet at side seams. Use BLIND HEM STITCHES to sew interfacing to the marked hemline on the lining. CATCHSTITCH upper edge of hem interfacing to seams.



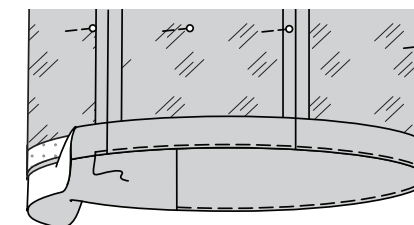
32. Use a lining scrap for each weight. Fold the lining over each weight. Using short RUNNING STITCHES, sew around the weight. Trim away the extra fabric, leaving about 1/4"(6mm) on the edges.



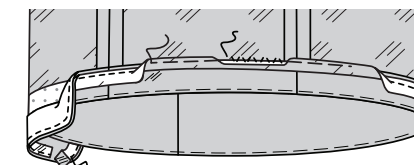
33. Place a covered weight on the interfacing (not below) at the bottom of each seam. Use short RUNNING STITCHES to sew the weights to the seams.



34. Fold the hem in place; baste 1/4"(6mm) above the folded edge. Measure the hem width and trim as needed if it is uneven.



35. For hem tape, cut the selvage strips from the lining 3/4"(2cm) wide the length of the hem. Piece if needed. With right sides together, pin the cut edge of hem tape to hem. Use short RUNNING STITCHES to sew the hem tape permanently. Remove any bastings and fold the hem tape toward the cut edges. Press the tape.



Claire's Hint: The hem tape is flat and easy to sew by hand since the seam will not be stressed.

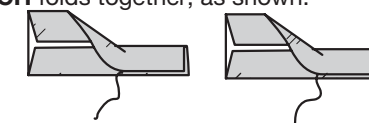
Baste the hem in place 1/4"(6mm) below the upper edge of the hem tape. Use BLIND HEM STITCHES to sew the hem permanently with a 1/4"(6mm) seam.

Lingerie Guards

36. Cut two pieces of lining fabric, each 1-1/2"(3.8cm) long and 1"(2.5cm) wide. With wrong sides together, fold lingerie guards in half lengthwise. Press. Fold raw edges into the fold. Press again.



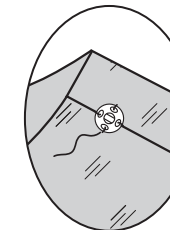
37. Fold in half lengthwise to align pressed edges; press. SLIPSTITCH folds together, as shown.



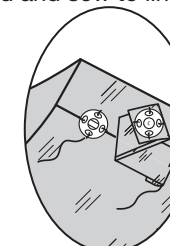
38. Turn under 1/4"(6mm) on one end and sew ball of snap over raw edge.



39. Sew snap socket to lining shoulder seam 1"(2.5cm) from neck edge.



40. Fasten snap sections together. Fold under remaining end of lingerie guard and sew to lining.



Claire's Hint: Lingerie guard should have some looseness so it will not be too tight on the shoulder curve. Remove any remaining bastings and give the dress a light press.

FRANÇAIS

PLANS DE COUPE



Indique: pointe de poitrine, ligne de taille, de hanches et/ou avantbras. Ces mesures sont basées sur la circonférence du vêtement fini. (Mesures du corps + Aisance confort + Aisance mode) Ajuster le patron si nécessaire.

Les lignes épaisses sont les LIGNES DE COUPE, cependant, des rentrés de 1.5cm sont compris, sauf si indiqué différemment. Voir EXPLICATIONS DE COUTURE pour largeur spécifiée des rentrés.

Choisir le(s) plan(s) de coupe selon modèle/largeur du tissu/taille. Les plans de coupe indiquent la position approximative des pièces et peut légèrement varier selon la taille du patron.

Les plans de coupe sont établis pour tissu avec/sans sens. Pour tissu avec sens, pelucheux ou certains imprimés, utiliser un plan de coupe AVEC SENS.

| | | | |
|-------------------|------------------|------------------|-----------------|
| | | | |
| ENDROIT DU PATRON | ENVERS DU PATRON | ENDROIT DU TISSU | ENVERS DU TISSU |

S/T = SIZE(S)/TAILLE(S)
* = WITH NAP/AVEC SENS
S/L = SELVAGE(S)/LISIÈRE(S)
AS/TT = ALL SIZE(S)/TOUTES TAILLE(S)
** = WITHOUT NAP/SANS SENS
F/P = FOLD/PLIURE
CF/PT = CROSSWISE FOLD/PLIURE TRAME

Disposer le tissu selon le plan de coupe. Si ce dernier indique...

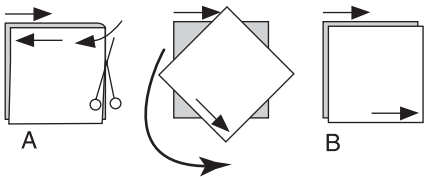
DROIT FIL—A placer sur le droit fil du tissu, parallèlement aux lisières ou au pli. Pour plan "avec sans," les flèches seront dirigées dans la même direction. (Pour fausse fourrure, placer la pointe de la flèche dans le sens descendant des poils.)

SIMPLE EPAISSEUR—Placer l'endroit sur le dessus. (Pour fausse fourrure, placer le tissu l'endroit dessous.)

DOUBLE EPAISSEUR

AVEC PLIURE—Placer endroit contre endroit.

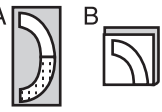
* **SANS PLIURE**—Plier le tissu en deux sur la TRAME, endroit contre endroit. Couper à la pliure, de lisière à lisière (A). Placer les 2 épaisseurs dans le même sens du tissu, endroit contre endroit (B).



PLIURE—Placer la ligne du patron exactement sur la pliure NE JAMAIS COUPER sur cette ligne.

Si la pièce se présente ainsi...

• Couper d'abord les autres pièces, réservant du tissu (A). Plier le tissu et couper la pièce sur la pliure, comme illustré (B).



★ Couper d'abord les autres pièces, réservant pour la pièce en question. Déplier le tissu et couper la pièce sur une seule épaisseur.

Couper régulièrement les pièces le long de la ligne de coupe indiquée pour la taille choisie, coupant les crans vers l'extérieur.

Marquer repères et lignes avant de retirer le patron. (Pour fausse fourrure, marquer sur l'envers du tissu.)

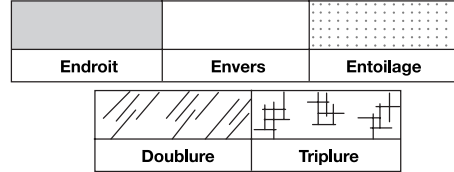
NOTE: Les parties encadrées avec des pointillées sur les plans de coupe (a! b! c!) représentent les pièces coupées d'après les mesures données.

EXPLICATIONS DE COUTURE

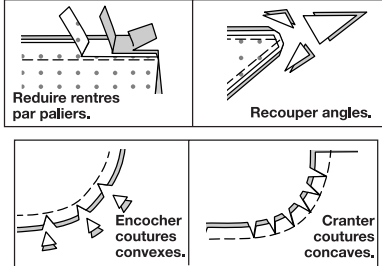
RENTRES DE COUTURE COMPRIS

Les rentrés sont tous de 1.5cm, sauf si indiqué différemment.

LEGENDE DES CROQUIS



Au fur et à mesure de l'assemblage, repasser les rentrés ensemble puis ouverts, sauf si contre indiqué. Pour aplatir les coutures, cranter les rentrés où nécessaire.



POINTS À LA MAIN

POINT ARRIÈRE – Utiliser des points arrière pour sous-piquer les parementures. Au lieu d'un point arrière complète, faire un point de piqûre à la main de sorte que seulement un petit fil soit visible sur la parementure.

POINT INVISIBLE – Retourner le bord de l'ourlet ou de la parementure vers le bas environ 6 mm ; en prenant un fil sur le vêtement, puis un fil de l'ourlet ou de la parementure.

POINTS DE CHAUSSON – Prendre un point horizontal ; prendre le point suivant vers la droite et au-dessous du premier point ; puis prendre un point vers la droite et au-dessous du dernier point. Continuer à faire les points de gauche à droite.

POINTS DE COUTURE RABATTUE – Similaire aux points coulés, un point vertical utilisé pour rejoindre les épaisseurs sur l'endroit du vêtement.

POINT DE SURFIL À LA MAIN – Employé pour empêcher l'effilochage. Les points de surfil sont des petits points en biais cousus par-dessus un bord non fini d'une épaisseur simple. Il faut les faire à environ 1.5 mm de profondeur et séparés uniformément.

POINTS DEVANT – Prendre des points réguliers, en faisant entrer et ressortir l'aiguille du tissu et en tirant sur le fil.

POINTS COULÉS – Employé pour assembler des épaisseurs sur l'endroit du vêtement. Glisser l'aiguille à travers un bord plié, puis prendre un petit point au-dessous dans le tissu. Utiliser des points coulés ou des points de couture rabattue pour coudre la parementure d'emmanchure sur place.

MARQUER AU FIL – Utiliser un point long et deux points courts pour marquer les lignes de couture, les pinces, les fermetures à glissière, les lignes du milieu, les lignes du droit fil et d'autres marques d'assemblage ; sur les coutures arrondies, utiliser des petits points de bâti. Laisser des longs bouts de fil pour les enlever facilement. Sur les coins, prendre un point dans le coin, puis un autre point dans le rentré ; casser le fil et commencer de nouveau sur la ligne de couture à côté.

ROBE

Découper

Découper les pièces pour la robe et la doublure. Utiliser les lisières de la doublure pour le soutien de la fermeture et le ruban d'ourlet. Réserver les coupons de doublure pour les attaches lingerie, les sacs de poids et les parementures du coin de l'encolure.

1. MARQUER AU FIL les lignes du droit fil, les lignes de couture, les milieux devant, les lignes de pliure, les lignes de piqûre de pli, les lignes d'ourlet, les encoches et les autres symboles d'assemblage, tels que les petits et grands cercles sur le DEVANT (1), le SOUTIEN DEVANT (Entoilage) (3), la DOUBLURE DEVANT (7), le DOS (2) et la DOUBLURE dos (2).

Astuce de Claire : marquez soigneusement au fil les lignes de piqûre de pli pour marquer les deux côtés du

tissu sur le devant et l'entoilage. Essayez d'empêcher les nœuds au moment de **MARQUER AU FIL** pour pouvoir enlever facilement les fils.

Les marques au fil seront montrées seulement si nécessaire pour l'assemblage.

Devant et Dos

2. Utiliser un petit rectangle de tissu de doublure pour recouvrir et renforcer les coins du devant. Endroit contre endroit, centrer la parementure par-dessus les coins sur la robe. Utiliser les marques au fil sur les coins comme un guide et piquer à la machine la parementure sur la robe juste à l'intérieur de la **MARQUE AU FIL**, en pivotant au coin.

3. Couper le long de la ligne de coupe et en diagonale vers le coin. Couper le rentré sur la parementure à 1.5 cm.

4. Utiliser des petits **POINTS ARRIÈRE** près de la ligne de couture pour sous-piquer la parementure sur le rentré. **Astuce de Claire** : pour les coins pointus, commencez la piqûre à la machine sur le coin ; nouer sur le coin. Utilisez de très petits points de piqûre à la main pour sous-piquer la parementure.

5. Plier la parementure vers l'envers. Plier le bord supérieur de la robe au-dessus des lignes de piqûre de pli vers l'envers sur la ligne de pliure ; bâtir.

Astuce de Claire : si vous n'avez pas encore marqué au fil les lignes de piqûre de pli, faites-le maintenant à travers toute l'épaisseur. Marquez soigneusement les extrémités des plis.

6. Couper le **SOUTIEN DEVANT** (3) sur la ligne de coupe jusqu'au petit cercle sur la partie supérieure des lignes de piqûre de coin. Plier le bord supérieur du soutien au-dessus des lignes de piqûre vers l'envers sur la ligne de pliure. Presser. Bâtir.

7. Placer le soutien devant sur l'envers du devant en faisant coïncider les lignes de piqûre de pli du milieu et les petits cercles. Le bord supérieur du soutien devant restera 6 mm au-dessous du bord supérieur de la robe. Bâtir entre les petits cercles.

8. En commençant au milieu et en travaillant vers les côtés, faire coïncider les lignes de piqûre de pli sur le devant avec les lignes de piqûre sur le soutien devant, en faisant coïncider les petits cercles et en formant des plis souples. Bâtir le long des lignes de piqûre à travers toute l'épaisseur. Aligner l'encolure du soutien devant le long de la ligne de couture d'encolure du devant, en faisant coïncider les lignes de couture sur les épaules et les trous d'aisselle.

Bâtir en utilisant une piqûre diagonale, comme illustré. Utiliser des petits **POINTS DEVANT** pour coudre les plis de façon permanente le long des lignes de piqûre.

9. Couper le soutien devant jusqu'à la ligne de couture sur les épaules. Coudre de façon permanente aux **POINTS DE CHAUSSON** les bords de l'encolure et de l'épaule du soutien devant sur le devant. Utiliser de petits **POINTS DEVANT** et du fil assorti pour coudre l'entoilage juste à l'intérieur des lignes de couture du trou d'aisselle.

10. Épingler l'ENTOILAGE D'ENCOLURE DOS (4) sur l'envers du dos. Utiliser des petits **POINTS DEVANT** et du fil assorti pour coudre l'entoilage juste à l'intérieur de la ligne de couture. Couper le rentré sur les épaules.

11. Endroit contre endroit, piquer le devant et le dos sur les épaules. Enlever les bâtis. Presser.

12. En utilisant la ligne de couture de marques au fil comme un guide, plier et épingler les rentrés sur l'encolure vers l'envers. Bâtir à un peu moins de 6 mm des bords pliés. Presser.

Astuce de Claire : crantez vers le bâti si nécessaire ou couper les rentrés à 1 cm de sorte qu'ils restent à plat. Utilisez des **POINTS DE CHAUSSON** pour coudre les rentrés sur les entoilages.

Doublure

13. Piquer la pince sur la doublure devant (7). Pour renforcer le coin intérieur sur le bord de l'encolure, piquer juste à l'intérieur des marques au fil en pivotant au coin. Endroit contre endroit, piquer la doublure devant et la DOUBLURE dos (2) ensemble sur les épaules.

14. Envers contre envers, placer la doublure sur la robe ; faire coïncider et épingler les coutures d'épaule et les trous d'aisselle. Bâtir la doublure et la robe ensemble sur le trou d'aisselle. Lisser la doublure vers le bord de l'encolure de sorte que la doublure s'étende 1.5 cm. Bâtir à un peu moins de 2.5 cm des bords.

Plier le rentré sur les plis de façon que le bord plié de la doublure couvre juste le soutien devant sur les plis. Cranter les coins de la doublure si nécessaire. Bâtir la doublure sur le soutien devant.

Couper les rentrés restants sur le bord de l'encolure de la doublure à 1 cm. Rentrer et épingler sur le bord de l'encolure de la robe. Bâtir.

Astuce de Claire : crantez seulement si nécessaire pour que la doublure rentre doucement.

15. Utiliser des **POINTS COULÉS** pour consolider la doublure sur l'encolure. Sur les plis, prendre un petit point sur le dos de chaque pli ; puis prendre un long point dans le bord plié de la doublure. Répéter jusqu'à ce que tous les plis soient consolidés. Enlever les bâtis et presser. Envers contre envers, épingler les coutures latérales de la doublure devant sur le devant, bâtir le long de la ligne de couture. Envers contre envers, épingler et bâtir les coutures latérales de la doublure sur le dos. Épingler et bâtir la doublure dos sur le dos au niveau du milieu ; bâtir sur les lignes de couture.

16. Endroit contre endroit, piquer le devant et le dos ensemble sur les côtés. Enlever le bâti. Presser. Piquer la couture du milieu dos, en laissant ouvert au-dessus du grand cercle. Enlever le bâti.

Manches

17. Ayant les endroits vers le haut, piquer à la machine le bâti de soutien sur le rentré de la MANCHE (8) entre les encoches sur le bord supérieur. Placer une deuxième rangée environ à 6 mm sur le rentré. Faire un bâti de soutien sur la couture du dos de la manche entre les petits cercles.

Astuce de Claire : pour empêcher des plis au moment de faire le bâti de soutien les tissus de poids moyen, j'utilise un point de 3 mm de longueur et je réduis la tension sur le fil de l'aiguille de sorte que le fil canette soit facilement tiré.

18. Tirer sur le fil canette pour distribuer l'ampleur ; presser à la vapeur par-dessus le bâti de soutien. Endroit contre endroit, bâtir ensemble les coutures de dessous de bras, en faisant coïncider les encoches et les symboles, en distribuant l'ampleur pour ajuster. Piquer. Enlever le bâti et presser.

19. Endroit contre endroit, épingler la manche sur le trou d'aisselle, en plaçant le petit cercle du milieu sur la couture d'épaule, en faisant coïncider les encoches, les coutures de dessous de bras et les petits cercles restants. Distribuer l'ampleur. Bâtir. Piquer.

Astuce de Claire : quelques fois je couds la manche à la main aux **POINTS ARRIÈRE**, ils sont très élastiques, confortables à porter et faciles à coudre.

Enlever les bâtis et presser la couture à plat. Couper à 1.3 cm. Finir le bord non fini du trou d'aisselle avec des **POINTS DE SURFIL À LA MAIN**. Retourner la couture vers la manche.

20. Relever 3.8 cm sur le bord inférieur de la manche et bâtir à 6 mm au-dessus de la pliure. Finir le bord non fini de l'ourlet avec des **POINTS DE SURFIL À LA MAIN**.

Bâtir de nouveau à 6 mm au-dessous du bord fini. Utiliser de **POINTS INVISIBLES** pour fixer l'ourlet de manche de façon permanente.

Fermeture à Glissière

21. Pour le soutien de la fermeture, mesurer l'ouverture pour la fermeture sur le patron de l'encolure jusqu'au grand cercle. Soustraire 1.3 cm et marquer la longueur sur deux bandes de 2.5 cm de large des lisières de la doublure.

Ayant les envers vers le haut, centrer le soutien par-dessus la ligne de couture au niveau du milieu dos. Aligner les extrémités marquées avec l'encolure sur la partie supérieure et le grand cercle sur la partie inférieure. Utiliser des petits **POINTS DEVANT** pour coudre le soutien sur la ligne de couture.

22. Rentrer et bâtir chaque côté de l'ouverture du dos, presser.

23. Marquer le ruban de la fermeture à 3 mm au-dessus des dents de la fermeture. Ouvrir la fermeture. Épingler la fermeture sur l'ouverture du dos de sorte que la ligne marquée soit à 3 mm au-dessous de l'encolure et l'arrêt supérieur à 6 mm au-dessous de l'encolure. Aligner les dents de la fermeture avec les bords pressés. Bâtir la fermeture dans l'ouverture.

Astuce de Claire : une fois vous fermez la fermeture, il y aura une petite pointe sur l'ouverture. Au moment de porter la robe, la pointe restera plate. Si la pointe reste, déplacez la fermeture vers l'ouverture. Si les dents de la fermeture sont visibles, déplacez la fermeture à l'opposé des bords pliés.

24. Coudre la fermeture de façon permanente avec des petits **POINTS DEVANT**. Coudre le ruban de la fermeture sur les rentrés avec des **POINTS RABATTUES** pour les consolider. Utiliser des **POINTS DE CHAUSSON** pour coudre les rentrés sur la doublure.

Astuce de Claire : les **POINTS DEVANT** sont les préférés de l'industrie de la mode parce qu'ils sont moins visibles que les points de piqûre à la main.

25. Sur la partie supérieure de la fermeture, placer un crochet sur le dos droit pour que le bout de l'agrafe soit au même niveau que le bord plié. Utiliser de petits points pour le consolider. Faire une bride de fil sur le côté gauche de sorte que la bride soit au même niveau que le bord plié. Coudre solidement avec de petits points sur les brides et sous l'agrafe.

Élastique

26. Couper deux morceaux d'élastique en utilisant le GUIDE POUR ÉLASTIQUE (9). Reporter les marques. Placer sur chaque côté de l'encolure pour maintenir les plis à plat, l'élastique est consolidé au milieu dos.

27. Placer l'élastique sur la doublure sur chaque extrémité de l'encolure, ayant le long bout de l'élastique vers le milieu devant et l'extrémité courte avec un grand cercle à 6 mm par-dessus la ligne d'emplacement, comme illustré. Utiliser plusieurs **POINTS ARRIÈRE** pour coudre de façon permanente sur l'épingle.

Plier et épingler l'élastique vers le trou d'aisselle. En utilisant des **POINTS ARRIÈRE**, coudre l'élastique de façon permanente à 1 cm de la pliure.

28. Vérifier la longueur de l'élastique après appliquer la fermeture. Couper à la longueur désirée plus

1.3 cm. Rentrer 1.3 cm des extrémités et coudre de façon permanente avec plusieurs points de surfil.

Placer le crochet sur le bout à l'envers de l'élastique du dos droit. Consolider en utilisant des petits points. Placer la bride sur le côté supérieur de l'élastique sur le dos gauche. Consolider en utilisant des petits points.

Astuce de Claire : placez la bride à environ 1.3 cm du bout de façon que le crochet ne sera pas inconfortable au moment de porter le vêtement.

Ourlet

29. Sur l'envers, lisser la doublure et épingler la doublure par-dessus la robe. Épingler les épaisseurs ensemble à environ 15 cm au-dessus de l'ourlet. Bâtir la doublure sur la robe sur la ligne d'ourlet. Mesurer et couper le rentré de l'ourlet à une largeur uniforme.

30. Vérifier pour s'assurer que l'ENTOILAGE D'OURLET DEVANT (5) et que l'ENTOILAGE D'OURLET DOS (6) soient de la même largeur que l'ourlet de sorte que l'entoilage sera caché à l'intérieur de l'ourlet.

Rentrer 1.3 cm du bord inférieur de l'entoilage d'ourlet et presser.

31. En faisant coïncider les milieux, aligner le bord pressé avec la ligne d'ourlet marquée. Couper le rentré du côté sur les entoilages d'ourlet, si nécessaire. Les bords du côté de l'entoilage d'ourlet doivent se rejoindre sur les coutures latérales. Utiliser des **POINTS D'OURLET INVISIBLE** pour coudre l'entoilage sur la ligne d'ourlet marquée sur la doublure.

Coudre aux **POINTS DE CHAUSSON** le bord supérieur de l'entoilage d'ourlet sur la doublure sur les coutures.

32. Utiliser un morceau de doublure pour chaque poids. Plier la doublure par-dessus chaque poids. En utilisant des petits **POINTS DEVANT**, coudre autour du poids. Couper du tissu extra, en laissant environ 6 mm sur les bords.

33. Placer un poids recouvert sur l'entoilage (pas au-dessous) sur la partie inférieure de chaque couture. Utiliser des petits **POINTS DEVANT** pour coudre les poids sur les coutures.

34. Plier l'ourlet sur place ; bâtir à 6 mm au-dessus du bord plié. Mesurer la largeur de l'ourlet et couper si nécessaire s'il n'est pas uniforme.

35. Pour le ruban d'ourlet, couper des bandes de lisière de doublure de 2 cm de large et de la longueur de l'ourlet. Assembler en pièces si nécessaire. Endroit contre endroit, épingler le bord coupé du ruban d'ourlet sur l'ourlet. Utiliser de petits **POINTS DEVANT** pour coudre le ruban d'ourlet de façon permanente. Enlever les bâtis et plier le ruban d'ourlet vers les bords coupés. Presser le ruban.

Astuce de Claire : le ruban d'ourlet est plat et facile à coudre à la main parce que la couture ne sera pas tendue. Bâtir l'ourlet sur place à 6 mm au-dessous du bord supérieur du ruban d'ourlet. Utiliser des **POINTS D'OURLET INVISIBLE** pour coudre l'ourlet de façon permanente en couture de 6 mm.

Attaches Lingerie

36. Couper deux morceaux de tissu de doublure, chacun de 3.8 cm de longueur et 2.5 cm de large. Envers contre envers, plier les attaches lingerie en deux dans le sens de la longueur. Presser. Plier les bords non finis dans la pliure. Presser de nouveau.

37. Plier en deux dans le sens de la longueur pour aligner les bords pressés ; presser. Coudre les pliures ensemble aux **POINTS COULÉS**, comme illustré.

38. Rentrer 6 mm sur une extrémité et coudre le bouton-pression mâle par-dessus le bord non fini.

39. Coudre le bouton-pression femelle sur la couture d'épaule de la doublure à 2.5 cm du bord de l'encolure.

40. Fermer les boutons-pression. Plier vers le bas l'extrémité restante de l'attache lingerie et coudre sur la doublure.

Astuce de Claire : l'attache lingerie doit avoir de l'ampleur pour ne pas être trop ajustée sur la courbe de l'épaule. Enlever les bâtis restants s'il y en a et presser légèrement.