

- 1 FRONT
2 INNER LEG
3 POCKET LINING
4 SIDE FRONT
5 INSIDE POCKET
6 BACK
7 SIDE BACK
8 BACK POCKET
9 MIDDLE BACK
10 LOWER BACK
11 YOKE BACK
12 EXTENSION
13 FACING
14 LEFT FLY FACING
15 RIGHT FLY
16 CARRIERS
17 RIGHT WAISTBAND
18 LEFT WAISTBAND
- 1 DEVANT
2 PARTIE INTÉRIEURE DE LA JAMBE
3 DOUBLURE DE POCHE
4 CÔTÉ DEVANT
5 POCHE INTÉRIEURE
6 DOS
7 CÔTÉ DOS
8 POCHE DOS
9 PARTIE MILIEU DOS
10 DOS INFÉRIEUR
11 EMPIÈCEMENT DOS
12 PROLONGEMENT
13 PAREMENTURE
14 PAREMENTURE DE BRAGUETTE GAUCHE
15 BRAGUETTE DROITE
16 PASSANTS
17 CEINTURE DROITE
18 CEINTURE GAUCHE

BODY MEASUREMENTS / MESURES DU CORPS

MEN'S/HOMME

Sizes/Tailles	34	36	38	40	42	44	46
Chest (ins)	34	36	38	40	42	44	46
Waist	28	30	32	34	36	39	42
Hip	35	37	39	41	43	45	47
T. poitrine (cm)	87	92	97	102	107	112	117
T. taille	71	76	81	87	92	97	107
T. hanches	89	94	99	104	109	114	119

FABRIC CUTTING LAYOUTS



Indicates Bustline, Waistline, Hipline and/or Biceps. Measurements refer to circumference of Finished Garment (Body Measurement + Wearing Ease + Design Ease). Adjust Pattern if necessary.

Lines shown are CUTTING LINES, however, 5/8" (1.5cm) SEAM ALLOWANCES ARE INCLUDED, unless otherwise indicated. See SEWING INFORMATION for seam allowance.

Find layout(s) by Garment/View, Fabric Width and Size. Layouts show approximate position of pattern pieces; position may vary slightly according to your pattern size.

All layouts are for with or without nap unless specified. For fabrics with nap, pile, shading or one-way design, use WITH NAP layout.

RIGHT SIDE OF PATTERN	WRONG SIDE OF PATTERN	RIGHT SIDE OF FABRIC	WRONG SIDE OF FABRIC
-----------------------	-----------------------	----------------------	----------------------

S/T = SIZE(S)/TAILLE(S)
* = WITH NAP/AVEC SENS
S/L = SELVAGE(S)/LISIÈRE(S)
AS/TT = ALL SIZE(S)/TOUTES TAILLE(S)
** = WITHOUT NAP/SANS SENS
F/P = FOLD/PLIURE
CF/PT = CROSSWISE FOLD/PLIURE TRAME

Position fabric as indicated on layout. If layout shows...

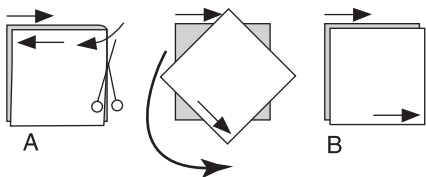
GRAINLINE—Place on straight grain of fabric, keeping line parallel to selvage or fold. ON “with nap” layout arrows should point in the same directions. (On Fur Pile fabrics, arrows point in direction of pile.)

SINGLE THICKNESS—Place fabric right side up. (For Fur Pile fabrics, place pile side down.)

DOUBLE THICKNESS

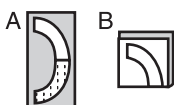
WITH FOLD—Fold fabric right sides together.

* WITHOUT FOLD—With right sides together, fold fabric CROSSWISE. Cut fold from selvage to selvage (A). Keeping right sides together, turn upper layer completely around so nap runs in the same direction as lower layer.



FOLD—Place edge indicated exactly along fold of fabric. NEVER cut on this line.

When pattern piece is shown like this...



• Cut other pieces first, allowing enough fabric to cut this piece (A). Fold fabric and cut piece on fold, as shown (B).

★ Cut piece only once. Cut other pieces first, allowing enough fabric to cut this piece. Open fabric; cut piece on single layer.

Cut out all pieces along cutting line indicated for desired size using long, even scissor strokes, cutting notches outward.

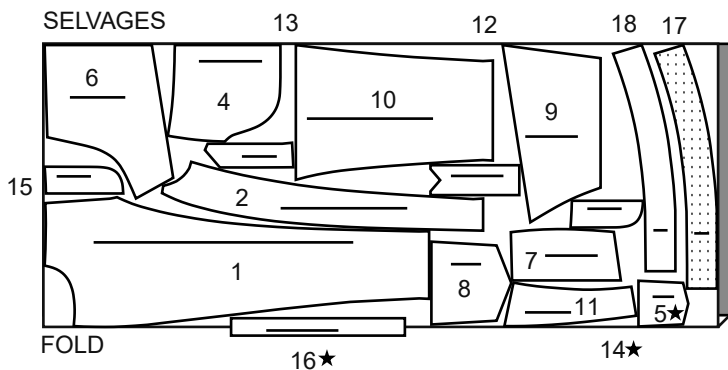
Transfer all markings and lines of construction before removing pattern tissue. (Fur Pile fabrics, transfer markings to wrong side.)

NOTE: Broken-line boxes (a! b! c!) in layouts represent pieces cut by measurements provided.

JEANS / JEAN

PIECE: 1,2,4,5,6,7,8,9,10,12,13,14,15,16,17,18

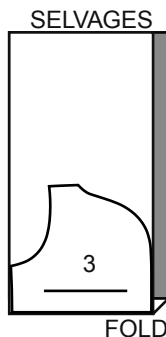
60" (150 cm) *
AS/TT



LINING (POCKETS) / DOUBLURE (POCHE)

PIECE: 3

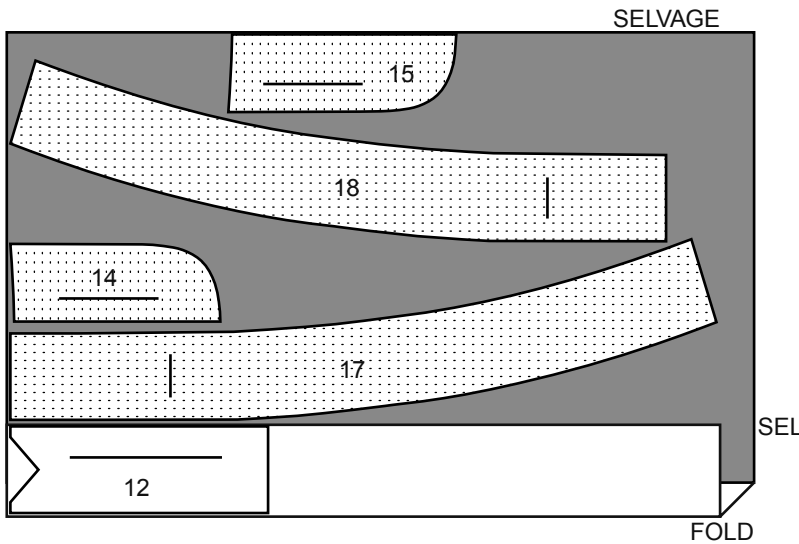
45" (115 cm) **
AS/TT



INTERFACING A,B / ENTOILAGE

PIECES: 12,14,15,17,18

20" (51cm)
AS/TT



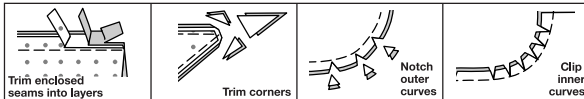
SEWING INFORMATION

5/8" (1.5cm) SEAM ALLOWANCES ARE INCLUDED,
(unless otherwise indicated)

ILLUSTRATION SHADING KEY

Right Side	Wrong Side	Interfacing	Lining	Underlining
------------	------------	-------------	--------	-------------

Press as you sew. Press seams flat, then press open, unless otherwise instructed. Clip seam allowances, where necessary, so they lay flat.



GLOSSARY

Sewing terms appearing in BOLD TYPE in Sewing Instructions are explained below.

EDGESTITCH - Stitch close to finished edge or seam.

FINISH - Stitch 1/4" (6mm) from raw edge and finish with one of the following: (1) Pink OR (2) Overcast OR (3) Turn in along stitching and stitch close to fold OR (4) Overlock.

OPTIONAL FOR HEMS: Apply Seam Binding.

NARROW HEM - Turn in hem; press, easing in fullness if necessary. Open out hem. Turn in again so raw edge is along crease; press. Turn in along crease; stitch.

SLIPSTITCH - Slide needle through a folded edge, then pick up a thread of underneath fabric.

STAYSTITCH - Stitch 1/8" (3mm) from seamline in seam allowance (usually 1/2" (1.3cm) from raw edge).

TOPSTITCH - On outside, stitch 1/4" (6mm) from edge, seam or previous stitching, using presser foot as guide, or stitch where indicated in instructions.

UNDERSTITCH - Open out facing or underside of garment; stitch to seam allowance close to seam.

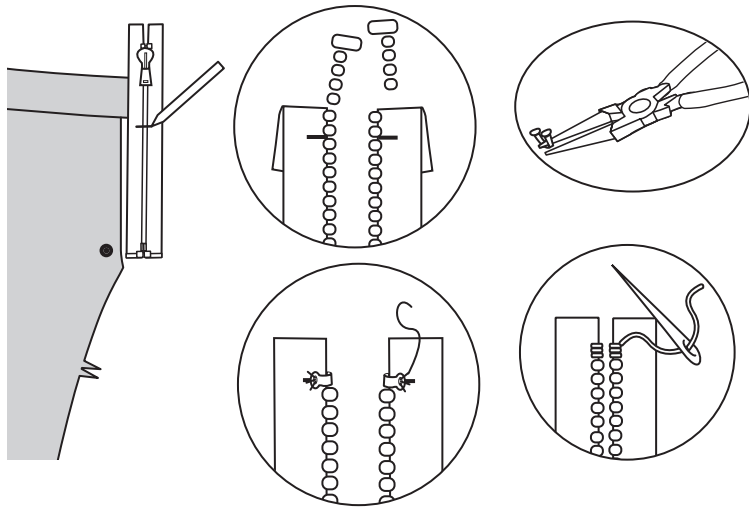
JEANS

ZIPPER LENGTH ADJUSTMENT

1. NOTE: It may be necessary to shorten zipper. To make new zipper stop, place closed zipper along opening edge and zipper stop at large dot. Mark placement of new zipper stop 1/8" (3mm) below seamline.

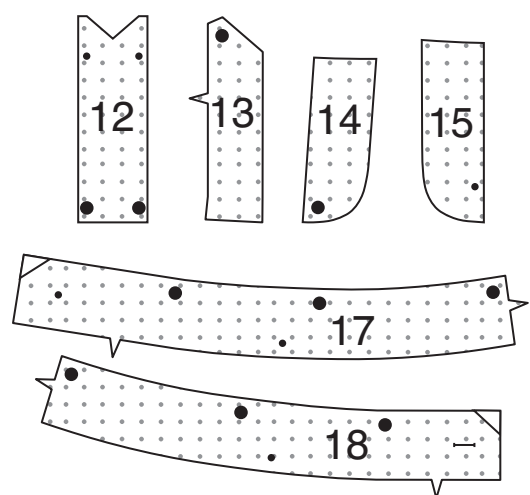
Open zipper:

Remove teeth above marking for new zipper stop. Bend a straight metal eye with pliers and sew securely to each tape at new marking. OR make several whipstitches over tape at marking.



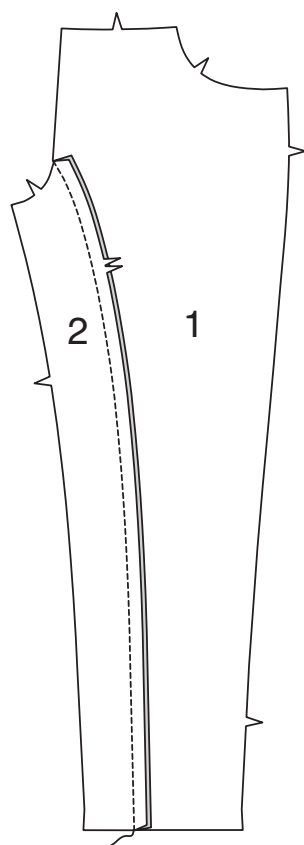
INTERFACING

2. Trim corners of INTERFACING, as shown. Fuse interfacing to wrong side of each matching FABRIC section, following manufacturer's instructions.

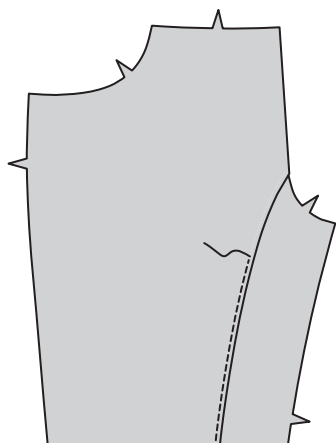


FRONT

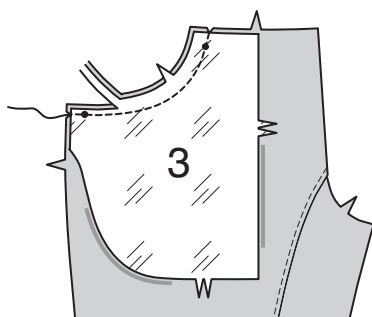
3. With right sides together, pin FRONT (1) to INNER LEG (2). Baste. Stitch. Press seam toward front.



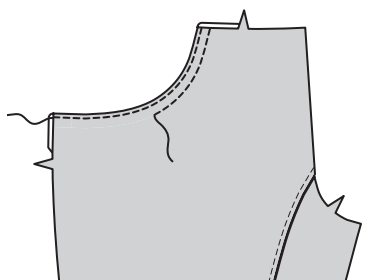
4. **EDGESTITCH** front.



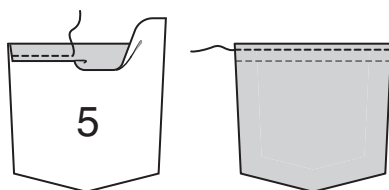
5. Stitch POCKET LINING (3) to upper side edge of front. Trim seam allowances.



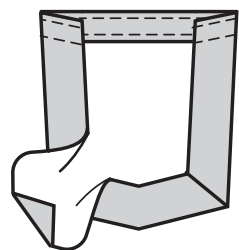
6. Turn pocket lining to inside. Press. **EDGESTITCH** and **TOPSTITCH** upper side edge of front.



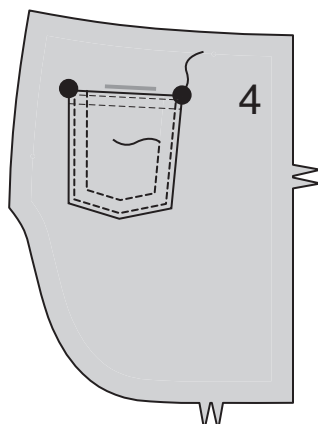
7. Make a 5/8" (1.5cm) **NARROW HEM** on upper edge of INSIDE POCKET (5). **EDGESTITCH** upper edge.



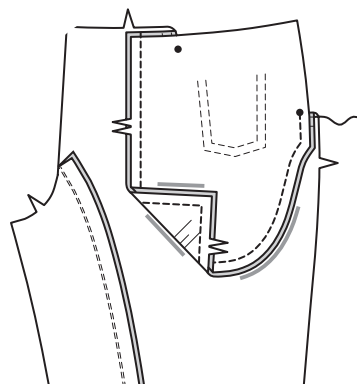
8. Turn in seam allowances on sides and lower edges of inside pocket, folding in corners diagonally. Press.



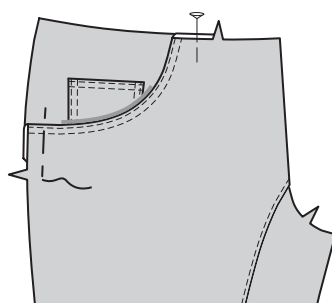
9. Pin pocket to right SIDE FRONT (4), matching large dots. **EDGESTITCH** and **TOPSTITCH** side and lower edges.



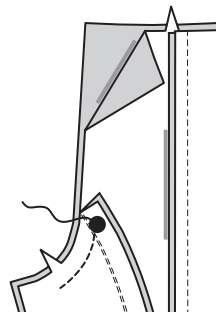
10. Stitch side front to pocket lining along outer edge, keeping front free.



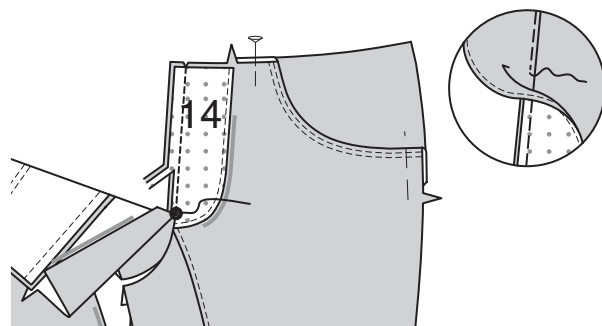
11. Pin upper and side edges in place, matching small dots. Baste across side edges.



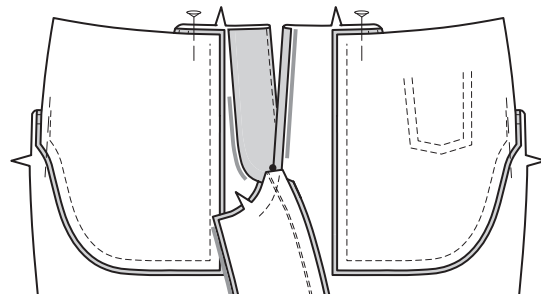
12. Stitch front sections together between large dot and notch.



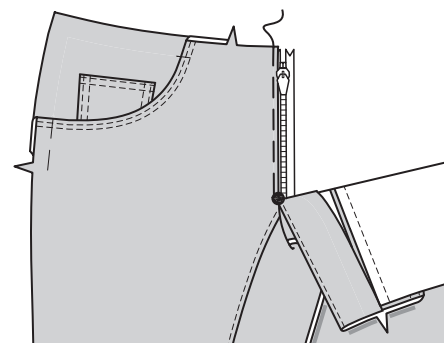
13. **FINISH** long curved edge of LEFT FLY FACING (14). Pin facing to left front, right sides together, matching large dots. Stitch from upper edge to large dot. Trim. Press seam toward facing. **UNDERSTITCH** facing.



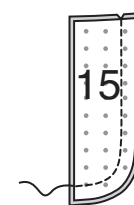
14. Turn facing to inside. Press. On right front, press under on foldline above small dot.



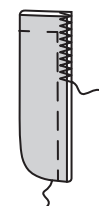
15. Place closed zipper (face up) under right front opening edge, placing zipper stop at large dot and front edge of pants along zipper teeth. Baste.



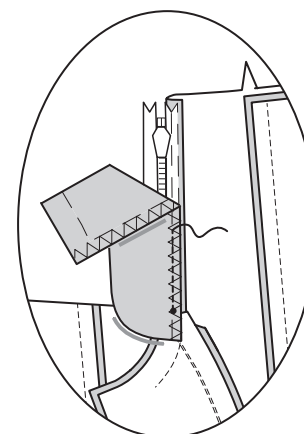
16. With right sides together, stitch RIGHT FLY (15) sections along curved edge. Trim.



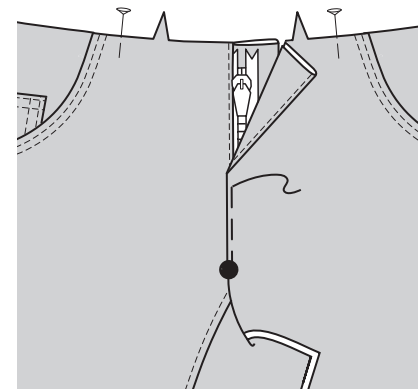
17. Turn right side out. Press. Baste raw edges together. Zig zag or serge long edges together.



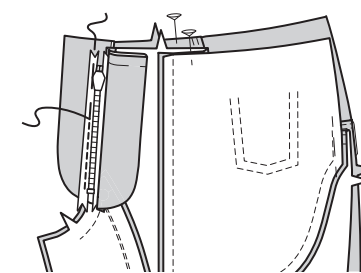
18. On inside, pin fly to right front opening edge (over zipper), matching small dots and having raw edges even. Using a zipper foot, stitch along 3/8" (1cm) seamline through all layers.



19. On outside, lap left front opening edge over right, matching centers. Baste close to edge.

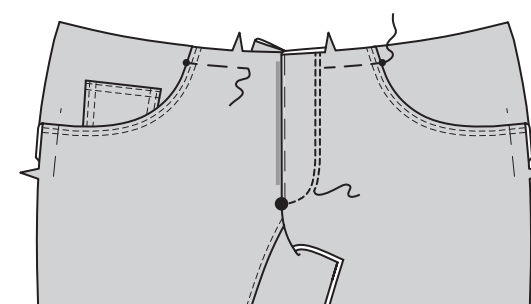


20. Turn left front out of the way and baste zipper to left fly facing **ONLY**. Using a zipper foot, stitch zipper to facing, keeping right front and fly free.



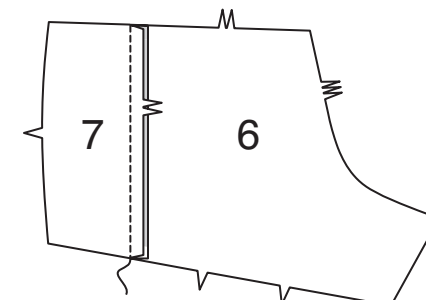
21. On outside, stitch left front along stitching line, keeping right fly free. Stitch again 1/4" (6mm) away from stitching line.

Baste upper edge of pockets to front.

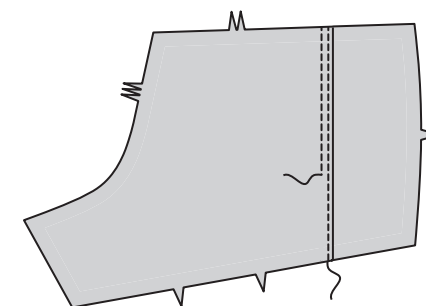


BACK

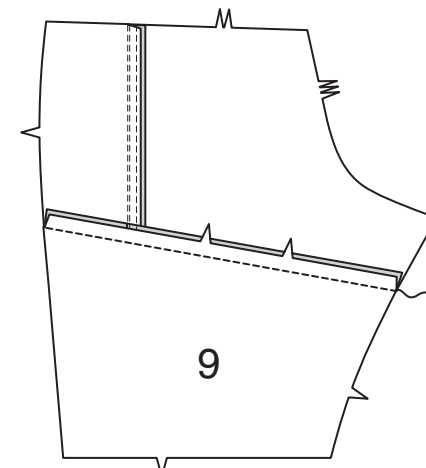
22. Stitch BACK (6) to SIDE BACK (7) at sides. Press seam toward back.



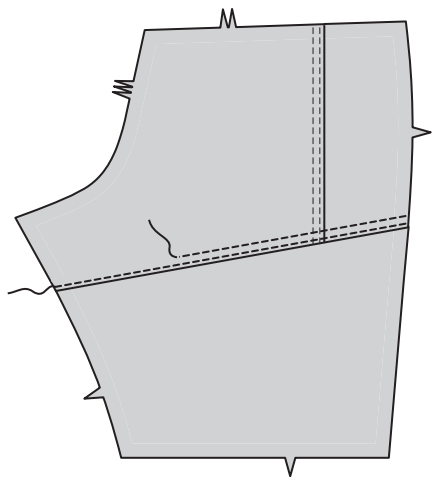
23. **EDGESTITCH** and **TOPSTITCH** back along seam.



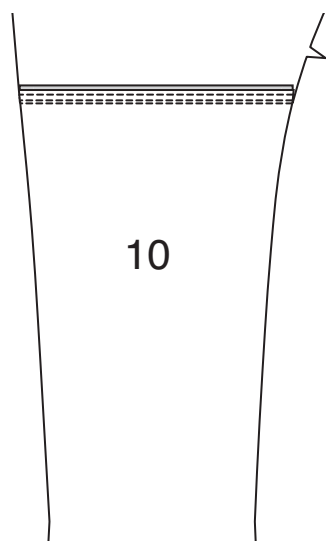
24. Stitch MIDDLE BACK (9) to back. Press seam toward back.



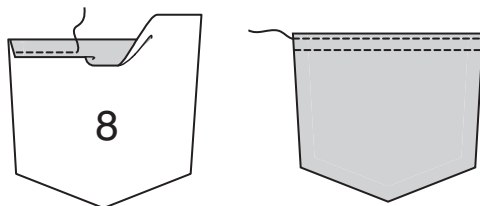
25. EDGESTITCH and **TOPSTITCH** back along seam.



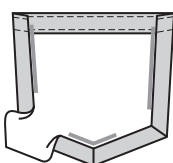
26. Stitch **LOWER BACK** (10) to middle back in same manner.



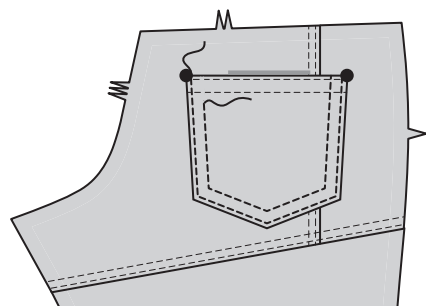
27. Make a 5/8" (1.5cm) **NARROW HEM** on upper edge of **BACK POCKET** (8). Press. **EDGESTITCH** upper edge.



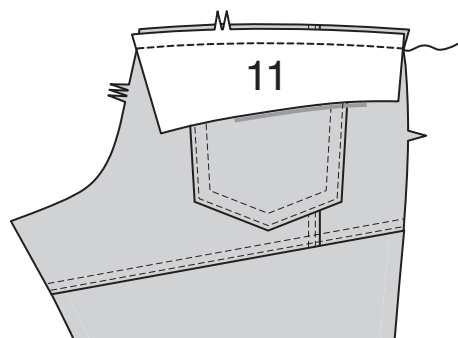
28. Turn in seam allowances on sides and lower edge, folding in corners diagonally. Press.



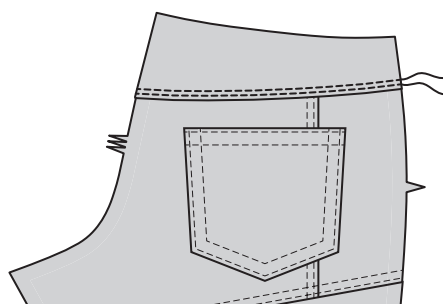
29. Pin pocket to back, matching large dots. **EDGESTITCH** and **TOPSTITCH** sides and lower edges.



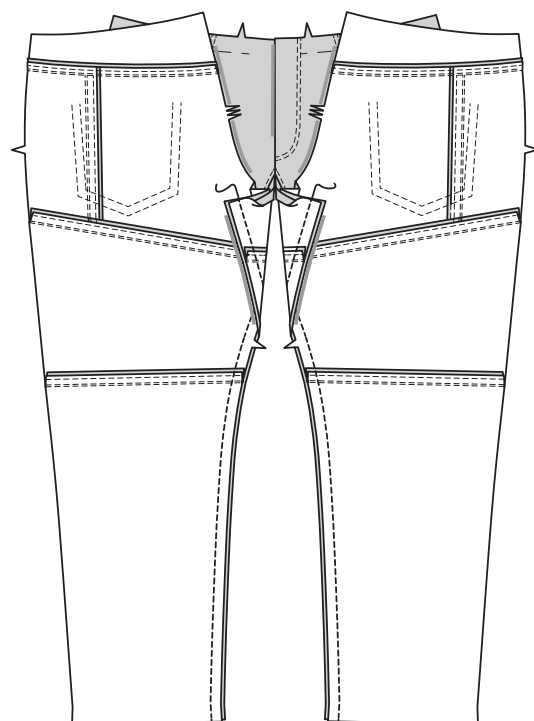
30. Stitch **YOKE BACK** (11) to upper edge of back. Press seam toward yoke back.



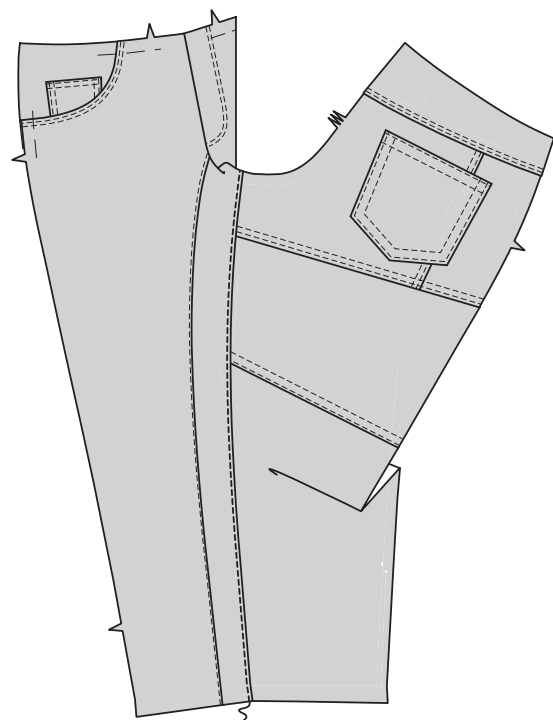
31. EDGESTITCH and **TOPSTITCH** yoke back.



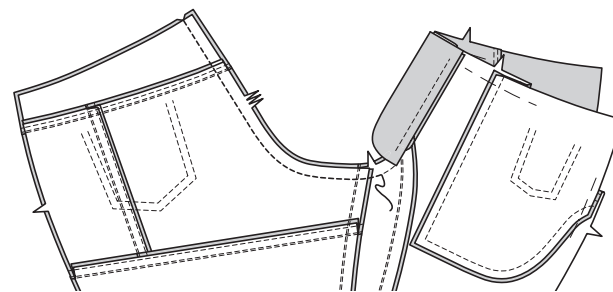
32. Stitch back to front at inner leg edges, stretching back to fit. Press seam toward front.



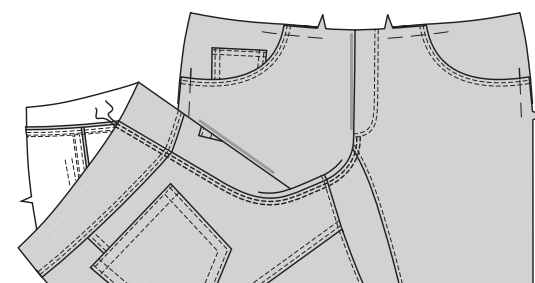
33. EDGESTITCH front along seam.



34. Stitch remainder of crotch seam to notch on front. Press seam allowance toward left side.

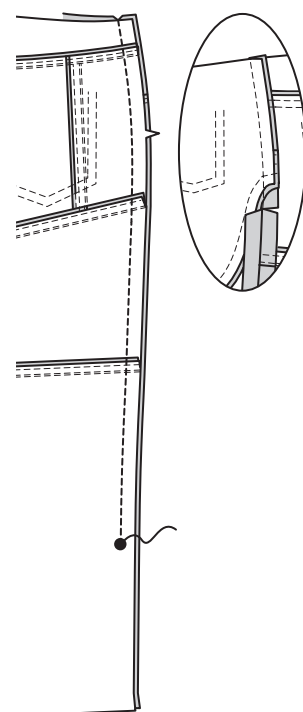


35. EDGESTITCH and **TOPSTITCH** left side.

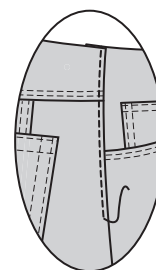


36. Stitch back to front at sides, leaving open below large dot.

Clip seam 1" (2.5cm) below pocket. Press seams above clip toward back.

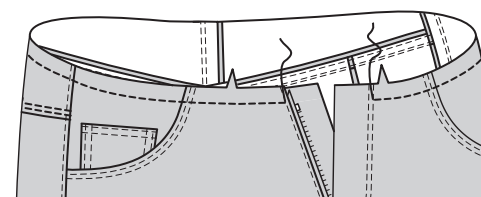


37. EDGESTITCH back from upper edge to 2-1/2" (6.5cm) from pocket, as shown.

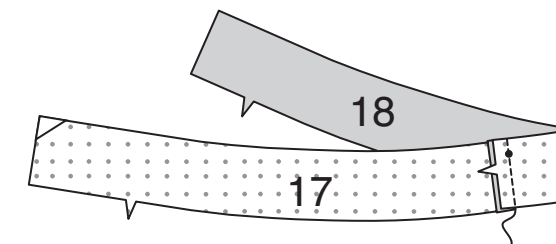


WAISTBAND

38. STAYSTITCH upper edge of pants between fly and zipper stitching.

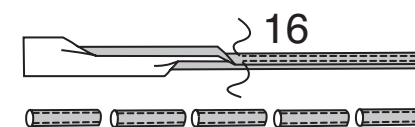


39. Stitch interfaced **RIGHT WAISTBAND** (17) and **LEFT WAISTBAND** (18) sections together at center back. Uninterfaced waistband sections will be used as facings.

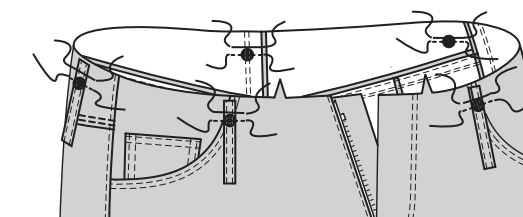


40. Turn in 3/8" (1cm) along long edges of **CARRIERS** (16), press. Fold carriers in half lengthwise. **EDGESTITCH** long edges.

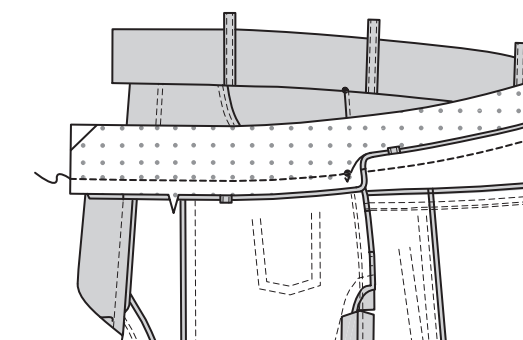
Cut carriers into five sections, each 3-1/2" (9cm) long.



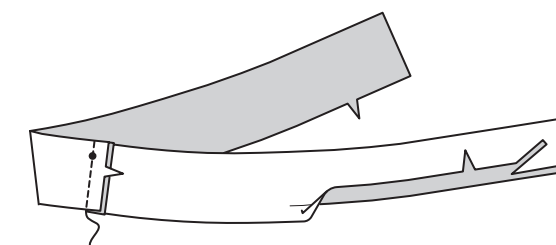
41. Pin carriers to pants, centering one end of carriers over large dots and having raw edges even, as shown. Stitch through large dots. Baste carriers along seamline.



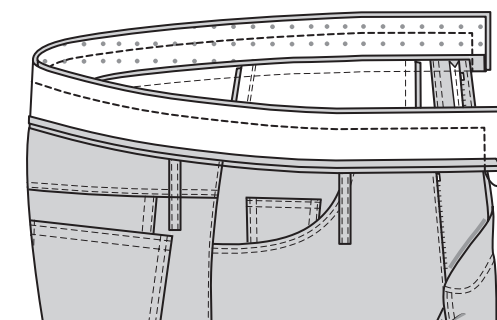
42. With right sides together, pin waistband to pants, matching notches, centers, and small dots to side seams. Stitch.



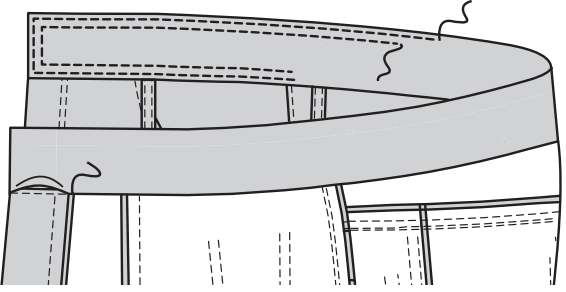
43. Stitch waistband **FACING** sections together in same manner as waistband. Turn in 5/8" (1.5cm) along lower edge of facing, easing in fullness, press. Trim pressed edge to 3/8" (1cm).



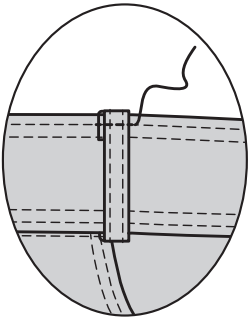
44. Pin facing to waistband, matching seams. Stitch upper and front opening edges, keeping carriers free. Trim.



45. Turn, press. **SLIPSTITCH** pressed edge over seam. **EDGESTITCH** and **TOPSTITCH** all finished edges of waistband, keeping carriers free.

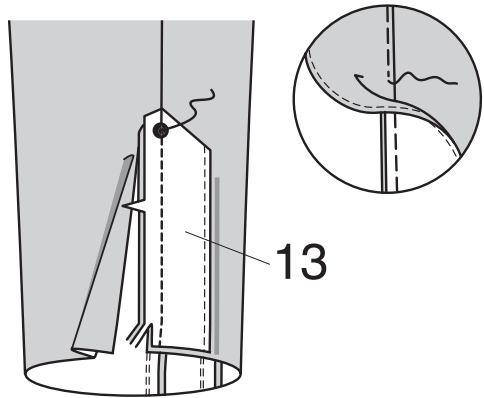


46. Press under 1/4" (6mm) on free end of carriers and pin to upper edge of waistband, centering over large dots. **EDGESTITCH** in place.

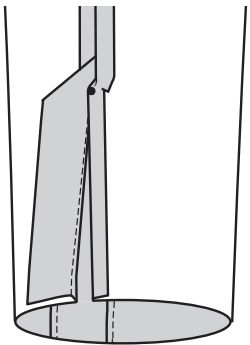


FINISHING

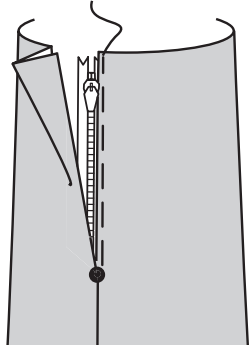
47. FINISH unmarked long edge of **FACING** (13). Pin facing to front, right sides together, matching large dots. Stitch from lower edge to large dot. Trim. Press seam toward facing. **UNDERSTITCH** facing.



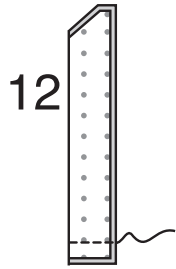
48. Turn facing to inside. Press. On back, press under on foldline below small dot.



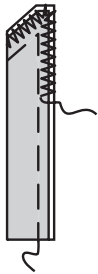
49. Place closed zipper (face up) under back opening at lower edge of pants, placing zipper stop at large dot and back edge of pants along zipper teeth. Baste.



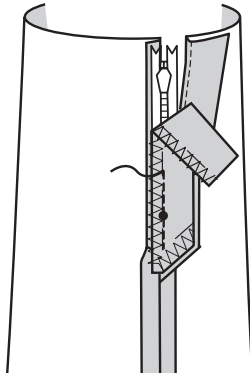
50. With right sides together, fold **EXTENSION** (12) along foldline. Stitch lower short edge, as shown. Trim.



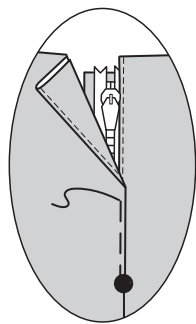
51. Turn right side out. Press. Baste raw edges together. Zig zag or serge long edges together.



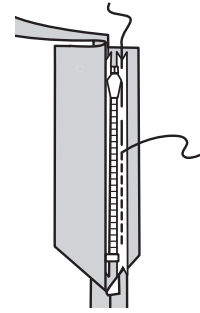
52. On inside, pin extension to back opening edge (over zipper), matching symbols and having raw edges even. Using a zipper foot, stitch along 3/8" (1cm) seamline through all layers.



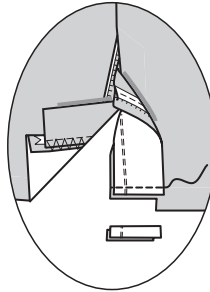
53. On outside, lap front opening edge over back. Baste close to edge.



54. Turn front out of the way and baste zipper to facing **ONLY**. Using a zipper foot, stitch zipper to facing, keeping front and extension free.

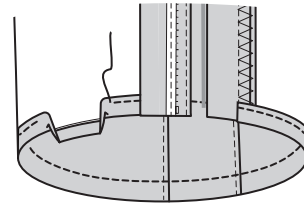


55. Remove basting and open zipper. Turn lower edge of facing to outside along seam. Stitch across facing 1" (2.5cm) above raw edge. Trim, as shown.

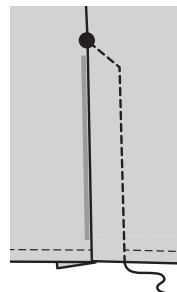


56. Turn facing to inside, turn up a 1" (2.5cm) hem on lower edge of jeans. Press.

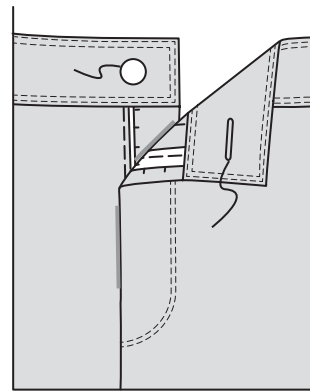
Open out pressed edge. Turn in again so raw edge is along crease. Press. Turn in along crease. Stitch in place close to inner edge of hem. Press.



57. Close zipper. On outside, stitch front along stitching line, keeping extension free.



58. Make a buttonhole in left waistband at marking. Sew button to right waistband at marking.



FRANÇAIS

PLANS DE COUPE



Indique: pointe de poitrine, ligne de taille, de hanches et/ou avantbras. Ces mesures sont basées sur la circonférence du vêtement fini. (Mesures du corps + Aisance confort + Aisance mode) Ajuster le patron si nécessaire.

Les lignes épaisses sont les **LIGNES DE COUPE**, cependant, des rentrés de 1.5cm sont compris, sauf si indiqué différemment. Voir **EXPLICATIONS DE COUTURE** pour largeur spécifiée des rentrés.

Choisir le(s) plan(s) de coupe selon modèle/largeur du tissu/taille. Les plans de coupe indiquent la position approximative des pièces et peut légèrement varier selon la taille du patron.

Les plans de coupe sont établis pour tissu avec/sans sens. Pour tissu avec sens, pelucheux ou certains imprimés, utiliser un plan de coupe **AVEC SENS**.

ENDROIT DU PATRON	ENVERS DU PATRON	ENDROIT DU TISSU	ENVERS DU TISSU

S/T = SIZE(S)/TAILLE(S)
***** = WITH NAP/AVEC SENS
S/L = SELVAGE(S)/LISIERE(S)
AS/TT = ALL SIZE(S)/TOUTES TAILLE(S)
****** = WITHOUT NAP/SANS SENS
F/P = FOLD/PLIURE
CF/PT = CROSSWISE FOLD/PLIURE TRAME

Disposer le tissu selon le plan de coupe. Si ce dernier indique...

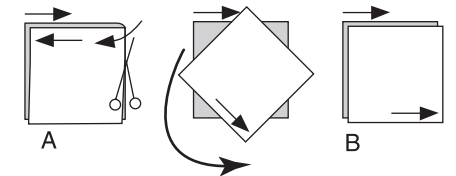
DROIT FIL—A placer sur le droit fil du tissu, parallèlement aux lisières ou au pli. Pour plan "avec sans," les flèches seront dirigées dans la même direction. (Pour fausse fourrure, placer la pointe de la flèche dans le sens descendant des poils.)

SIMPLE EPAISSEUR—Placer l'endroit sur le dessus. (Pour fausse fourrure, placer le tissu l'endroit dessous.)

DOUBLE EPAISSEUR

AVEC PLIURE—Placer endroit contre endroit.

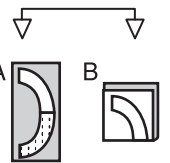
*** SANS PLIURE**—Plier le tissu en deux sur la **TRAME**, endroit contre endroit. Couper à la pliure, de lisière à lisière (A). Placer les 2 épaisseurs dans le même sens du tissu, endroit contre endroit (B).



PLIURE—Placer la ligne du patron exactement sur la pliure **NE JAMAIS COUPER** sur cette ligne.

Si la pièce se présente ainsi...

• Couper d'abord les autres pièces, réservant du tissu (A). Plier le tissu et couper la pièce sur la pliure, comme illustré (B).



★ Couper d'abord les autres pièces, réservant pour la pièce en question. Déplier le tissu et couper la pièce sur une seule épaisseur.

Couper régulièrement les pièces le long de la ligne de coupe indiquée pour la taille choisie, coupant les crans vers l'extérieur.

Marquer repères et lignes avant de retirer le patron. (Pour fausse fourrure, marquer sur l'envers du tissu.)

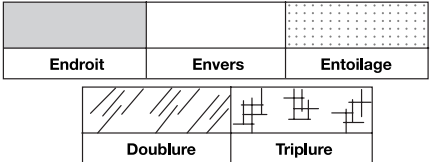
NOTE: Les parties encadrées avec des pointillées sur les plans de coupe (a! b! c!) représentent les pièces coupées d'après les mesures données.

EXPLICATIONS DE COUTURE

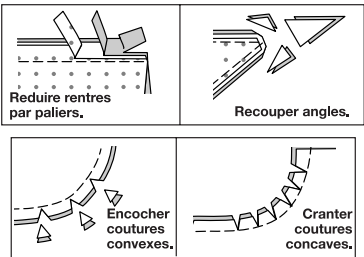
RENTRES DE COUTURE COMPRIS

Les rentrés sont tous de 1.5cm, sauf si indiqué différemment.

LEGENDE DES CROQUIS



Au fur et à mesure de l'assemblage, repasser les rentrés ensemble puis ouverts, sauf si contre indiqué. Pour aplatir les coutures, cranter les rentrés où nécessaire.



GLOSSAIRE

Les termes techniques, imprimés en **CARACTERES GRAS** au cours de l'assemblage, sont expliqués ci-dessous.

PIQUER LE BORD/PIQUER AU BORD – Piquer près du bord fini ou de la couture.

FINIR - Piquer à 6 mm du bord non fini et finir avec une des méthodes suivantes : (1) couper aux ciseaux à denteler OU (2) surfiler OU (3) replier le long de la piqûre et piquer près de la pliure OU (4) Finir à la surjeteuse.

FACULTATIF POUR LES OURLETS : Si désiré, poser un extra-fort (ruban bordure).

OURLET ÉTROIT – Replier l'ourlet, presser en répartissant l'ampleur si nécessaire. Déplier l'ourlet. Replier de nouveau en faisant coïncider le bord non fini avec la pliure ; presser. Replier le long du pli ; piquer.

POINTS COULÉS - Glisser l'aiguille dans le bord plié et faire un point au-dessous dans le vêtement, ne prenant qu'un seul fil.

PIQÛRE DE SOUTIEN - Piquer dans le rentré à 3 mm de la ligne de couture, soit à 1.3 cm du bord non fini).

SURPIQUER – En utilisant le pied presseur comme un guide, sur l'endroit, piquer à 6 mm du bord, de la couture ou d'une autre piqûre, ou surpiquer comme spécifié.

SOUS-PIQUER – Déplier la parementure ou au-dessous du vêtement ; piquer sur le rentré près de la couture.

JEAN

AJUSTEMENT DE LA LONGUEUR DE LA FERMETURE À GLISSIÈRE

1. NOTE : Il peut être nécessaire de raccourcir la fermeture à glissière. Pour faire un nouvel arrêt de fermeture, placer la fermeture le long du bord de l'ouverture et l'arrêt de fermeture sur le grand cercle. Marquer l'emplacement du nouvel arrêt de fermeture à 3 mm au-dessous de la ligne de couture.

Ouvrir la fermeture. Enlever les dents de la fermeture au-dessus de la marque du nouvel arrêt de fermeture. Courber un œillet droit métallique avec des pinces et coudre solidement sur la nouvelle marque de chaque ruban. OU, faire plusieurs points de surfilage par-dessus le ruban sur la marque.

ENTOILAGE

2. Biaiser les coins de l'ENTOILAGE, comme illustré. Faire adhérer l'entoilage sur l'envers de chaque pièce correspondante en TISSU, en suivant la notice d'utilisation.

DEVANT

3. Endroit contre endroit, épingler le DEVANT (1) sur la PARTIE INTÉRIEURE DE LA JAMBE (2). Bâtir. Piquer. Presser la couture vers le devant.

4. PIQUER LE BORD sur le devant.

5. Piquer la DOUBLURE DE POCHE (3) sur le bord supérieur du côté du devant. Égaliser les rentrés.

6. Retourner la doublure de poche vers l'intérieur. Presser. **PIQUER AU BORD** et **SURPIQUER** le bord supérieur du côté du devant.

7. Faire un **OURLET ÉTROIT** de 1.5 cm sur le bord supérieur de la POCHE INTÉRIEURE (5). **PIQUER AU BORD** sur le bord supérieur.

8. Replier les rentrés sur les côtés et les bords inférieurs de la poche intérieure, en pliant les coins en diagonale. Presser.

9. Épingler la poche sur le CÔTÉ DEVANT droit (4), en faisant coïncider les grands cercles. **PIQUER AU BORD** et **SURPIQUER** les bords du côté et inférieur.

10. Piquer le côté devant sur la doublure de poche le long du bord extérieur, en maintenant le devant libre.

11. Épingler le bord supérieur et du côté sur place, en faisant coïncider les petits cercles. Bâtir à travers les bords du côté.

12. Piquer les pièces du devant ensemble entre le grand cercle et l'encoche.

13. FINIR le long bord arrondi de la PAREMENTURE DE BRAGUETTE GAUCHE (14). Épingler la parementure sur le devant gauche, endroit contre endroit, en faisant coïncider les grands cercles. Piquer du bord supérieur jusqu'au grand cercle. Égaliser. Presser la couture vers la parementure. **SOUS-PIQUER** la parementure.

14. Retourner la parementure vers l'intérieur. Presser. Sur le devant droit, rentrer au fer sur la ligne de pliure au-dessus du petit cercle.

15. Placer la fermeture fermée (vers le haut) sous le bord de l'ouverture du devant droit, en plaçant l'arrêt de fermeture sur le grand cercle et le bord du devant du pantalon le long des dents de la fermeture. Bâtir.

16. Endroit contre endroit, piquer les pièces de la BRAGUETTE DROITE (15) le long du bord arrondi. Égaliser.

17. Retourner à l'endroit. Presser. Bâtir les bords non finis ensemble. Piquer au point zigzag ou surjeter les longs bords ensemble.

18. Sur l'envers, épingler la braguette sur le bord de l'ouverture du devant droit (par-dessus la fermeture à glissière), en faisant coïncider les petits cercles et ayant les bords non finis au même niveau. En utilisant un pied à fermeture, piquer le long de la ligne de couture de 1 cm à travers toute l'épaisseur.

19. Sur l'endroit, superposer le bord de l'ouverture du devant gauche par-dessus le droit, en faisant coïncider les milieux. Bâtir près du bord.

20. Retourner le devant gauche à l'opposé et bâtir la fermeture SEULEMENT sur la parementure de braguette gauche. En utilisant un pied à fermeture, piquer la fermeture sur la parementure, en maintenant le devant droit et la braguette libres.

21. Sur l'endroit, piquer le devant gauche sur la ligne de piqûre, en maintenant la braguette droite libre, puis piquer à 6 mm de la ligne de piqûre.

Bâtir le bord supérieur des poches sur le devant.

DOS

22. Piquer le DOS (6) et le CÔTÉ DOS (7) sur les côtés. Presser la couture vers le dos.

23. PIQUER LE BORD et **SURPIQUER** le dos le long de la couture.

24. Piquer la PARTIE MILIEU DOS (9) sur le dos. Presser la couture vers le dos.

25. PIQUER LE BORD et **SURPIQUER** le dos le long de la couture.

26. Piquer le DOS INFÉRIEUR (10) sur la partie milieu dos de la même façon.

27. Faire un **OURLET ÉTROIT** de 1.5 cm sur le bord supérieur de la POCHE DOS (8). Presser. **PIQUER AU BORD** sur le bord supérieur.

28. Replier les rentrés sur les côtés et le bord inférieur, en pliant les coins en diagonale. Presser.

29. Épingler la poche sur le dos, en faisant coïncider les grands cercles. **PIQUER AU BORD** et **SURPIQUER** les côtés et les bords inférieurs.

30. Piquer l'EMPIÈCEMENT DOS (11) sur le bord supérieur du dos. Presser la couture vers l'empiècement dos.

31. PIQUER LE BORD et **SURPIQUER** l'empiècement dos.

32. Piquer le dos et le devant sur les bords intérieurs de la jambe, en étendant le dos pour ajuster. Presser la couture vers le devant.

33. PIQUER LE BORD sur le devant le long de la couture.

34. Piquer le reste de la couture d'entrejambe sur l'encoche sur le devant. Presser les rentrés vers le côté gauche.

35. PIQUER LE BORD et **SURPIQUER** le côté gauche.

36. Piquer le dos et le devant sur les côtés, en laissant ouvert au-dessous du grand cercle.

Cranter la couture à 2.5 cm au-dessous de la poche. Presser les coutures au-dessus du cran vers le dos.

37. PIQUER LE BORD sur le dos du bord supérieur jusqu'à 6.5 cm de la poche, comme illustré.

CEINTURE

38. Faire une PIQÛRE DE SOUTIEN sur le bord supérieur du pantalon entre la braguette et la piqûre de la fermeture à glissière.

39. Piquer les pièces entoilées de la CEINTURE DROITE (17) et de la CEINTURE GAUCHE (18) ensemble au niveau du milieu dos. Les pièces non entoilées de la ceinture seront utilisées pour les parementures.

40. Replier 1 cm le long des longs bords des PASSANTS (16), presser. Plier les passants en deux dans le sens de la longueur. **PIQUER AU BORD** sur les longs bords.

Couper les passants en cinq morceaux de 9 cm de longueur chacun.

41. Épingler les passants sur le pantalon, en centrant une extrémité des passants par-dessus les grands cercles et ayant les bords non finis au même niveau, comme illustré. Piquer à travers les grands cercles. Bâtir les passants le long de la ligne de couture.

42. Endroit contre endroit, épingler la ceinture sur le pantalon, en faisant coïncider les encoches, les milieux et les petits cercles avec les coutures latérales. Piquer.

43. Piquer les pièces de la PAREMENTURE de ceinture ensemble comme décrit pour la ceinture. Replier 1.5 cm le long du bord inférieur de la parementure, en répartissant l'ampleur, presser. Couper le bord pressé à 1 cm.

44. Épingler la parementure sur la ceinture, en faisant coïncider les coutures. Piquer le bord supérieur et de l'ouverture du devant, en maintenant les passants libres. Égaliser.

45. Retourner, presser. Coudre le bord pressé par-dessus la couture aux **POINTS COULÉS. PIQUER AU BORD** et **SURPIQUER** tous les bords finis de la ceinture, en maintenant les passants libres.

46. Rentrer au fer 6 mm sur l'extrémité libre des passants et épingler sur le bord supérieur de la ceinture, en centrant par-dessus les grands cercles. **PIQUER LE BORD** sur place.

FINITION

47. FINIR le long bord sans marque de la PAREMENTURE (13). Épingler la parementure sur le devant, endroit contre endroit, en faisant coïncider les grands cercles. Piquer du bord inférieur jusqu'au grand cercle. Égaliser. Presser la couture vers la parementure. **SOUS-PIQUER** la parementure.

48. Retourner la parementure vers l'intérieur. Presser. Sur le dos, rentrer au fer sur la ligne de pliure au-dessous du petit cercle.

49. Placer la fermeture fermée (vers le haut) sous l'ouverture du dos sur le bord inférieur du pantalon, en plaçant l'arrêt de fermeture sur le grand cercle et le bord du dos du pantalon le long des dents de la fermeture. Bâtir.

50. Endroit contre endroit, plier le PROLONGEMENT (12) sur la ligne de pliure. Piquer le bord inférieur court, comme illustré. Égaliser.

51. Retourner à l'endroit. Presser. Bâtir les bords non finis ensemble. Piquer au point zigzag ou surjeter les longs bords ensemble.

52. Sur l'envers, épingler le prolongement sur le bord de l'ouverture du dos (par-dessus la fermeture), en faisant coïncider les symboles et ayant les bords non finis au même niveau. En utilisant un pied à fermeture, piquer le long de la ligne de couture de 1 cm à travers toute l'épaisseur.

53. Sur l'endroit, superposer le bord de l'ouverture du devant par-dessus le dos. Bâtir près du bord.

54. Retourner le devant à l'opposé et bâtir la fermeture SEULEMENT sur la parementure. En utilisant un pied à fermeture, piquer la fermeture sur la parementure, en maintenant le devant et le prolongement libres.

55. Enlever le bâti et ouvrir la fermeture à glissière. Retourner le bord inférieur de la parementure vers l'extérieur le long de la couture. Piquer à travers la parementure à 2.5 cm au-dessus du bord non fini. Égaliser, comme illustré.

56. Retourner la parementure vers l'intérieur, relever un ourlet de 2.5 cm sur le bord inférieur du jean. Presser.

Ouvrir le bord pressé. Replier de nouveau de sorte que le bord non fini soit le long du pli. Presser. Replier le long du pli. Piquer sur place près du bord intérieur de l'ourlet. Presser.

57. Fermer la fermeture. Sur l'endroit, piquer le devant sur la ligne de piqûre, en maintenant le prolongement libre.

58. Faire la boutonnière sur la marque de la ceinture gauche. Coudre le bouton sur la marque de la ceinture droite.