

- 1 VORDERTEIL
2 INNENBEIN
3 TASCHENFUTTER
4 SEITLICHES VORDERTEIL
5 INNENTASCHE
6 RÜCKENTEIL
7 SEITLICHES RÜCKENTEIL
8 RÜCKWÄRTIGE TASCH
9 MITTLERES RÜCKENTEIL
10 UNTERES RÜCKENTEIL
11 RÜCKWÄRTIGE PASSE
12 VERLÄNGERUNG
13 BELEG
14 LINKER SCHLITZBELEG
15 RECHTER SCHLITZ
16 GÜRTELSCHLAUFEN
17 RECHTER BUND
18 LINKER BUND

KÖRPERGRÖSSEN

| | Herren | | | | | | |
|-----------|--------|----|----|-----|-----|-----|-----|
| Größe | 34 | 36 | 38 | 40 | 42 | 44 | 46 |
| Oberweite | 87 | 92 | 97 | 102 | 107 | 112 | 117 |
| Taille | 71 | 76 | 81 | 87 | 92 | 97 | 107 |
| Hüfte | 89 | 94 | 99 | 104 | 109 | 114 | 119 |

STOFFSCHNITTEILE

⊕ Es zeigt Busenlinie, Taillenlinie, Hüfte und/oder Bizeps. Maße beziehen sich auf Umfang des fertigen Kleidungsstücks (Körpermaße + Bequemlichkeit des Kleidungsstücks + Bequemlichkeit des Designs). Passen Sie Schnittbogen wenn nötig an.

Die abgebildeten Linien sind SCHNITTLINIEN. Es SIND 1,5 cm NAHTZUGABEN IM SCHNITTMUSTER BERÜCKSICHTIG, sofern nicht anders angegeben. Sehen Sie die NÄHANGABEN für Nahtzugabe.

Der Packungsinhalt enthält Schnittteil(e) gemäß des Kleidungsstücks, der Stoffbreite und Größe. Die Zeichnungen zeigen die ungefähre Position im Schnittmuster; die Position kann je nach Schnittmustergröße variieren.

Der Packungsinhalt enthält Schnittteile für Stoffe „mit“ und „ohne Flor“. Für Stoffe mit Flor, Farbverläufe oder Muster mit Laufrichtung benutzen Sie das „WITH NAP“ (Strichrichtung) Schnittteil.

| AUSSENSEITE DES SCHNITTBOGENS | INNENSEITE DES SCHNITTBOGENS | STOFFAUSENSEITEE | STOFFINNENSEITE |
|-------------------------------|------------------------------|------------------|-----------------|
|-------------------------------|------------------------------|------------------|-----------------|

G = GRÖSSE
AG = ALLE GRÖSSEN
* = MIT UMBRUCH
** = OHNE UMBRUCH
SELVAGE(S) = WEBKANTE(N)
FOLD = STOFFBRUCH
SINGLE THICKNESS = EINLAGIG
DOUBLE THICKNESS = ZWEILAGIG
CROSSWISE FOLD = QUERLIEGENDER STOFFBRUCH

Setzen Sie den Stoff an, wie angezeigt. Wenn das Schnittteil zeigt...

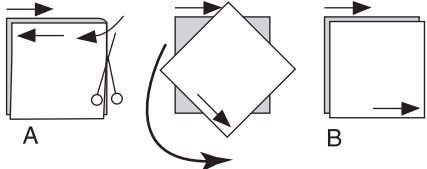
FADENLAUF — Setzen Sie den Fadenlauf parallel zur Webkante oder zum Stoffbruch. Auf den „WITH NAP“ Zeichnungen müssen die Pfeile in die gleiche Richtung zeigen. (Auf Pelzen müssen die Pfeile in die Richtung des Flors zeigen.)

EINLAGIG — Stoff mit rechter Seite nach oben legen. (Für Pelze legen Sie die Haarseite nach unten.)

ZWEILAGIG

MIT STOFFBRUCH — Schlagen Sie den Stoff rechts auf rechts um.

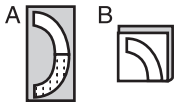
* **OHNE STOFFBRUCH** — Schlagen Sie den Stoff quer rechts auf rechts um. Schlagen Sie den Stoffbruch von Webkante zur Webkante (A). Rechts auf rechts schlagen Sie die obere Lage ganz herum, so dass der Flor in die gleiche Richtung wie die untere Lage läuft.



STOFFBRUCH — Setzen Sie die angezeigte Kante genau am Stoffumbruch an. Schneiden Sie NICHT auf dieser Linie.

Wenn der Schnittbogen so aussieht..

• Schneiden Sie alle anderen Teile zuerst und lassen Sie genügend Stoff übrig um dieses Teil auszuschneiden (A). Schlagen Sie den Stoff um und schneiden Sie das Teil auf Umbruch wie abgebildet (B).



★ Schneiden Sie das Teil nur einmal. Schneiden Sie die anderen Teile zuerst und lassen Sie genügend Stoff übrig um dieses Teil auszuschneiden. Schlagen Sie hierzu den Stoff auf und schneiden Sie nur eine Lage.

Schneiden Sie alle Stücke entlang der Schnittlinie für die benötigte Größe aus. Auch die Kerben sind einzuschneiden.

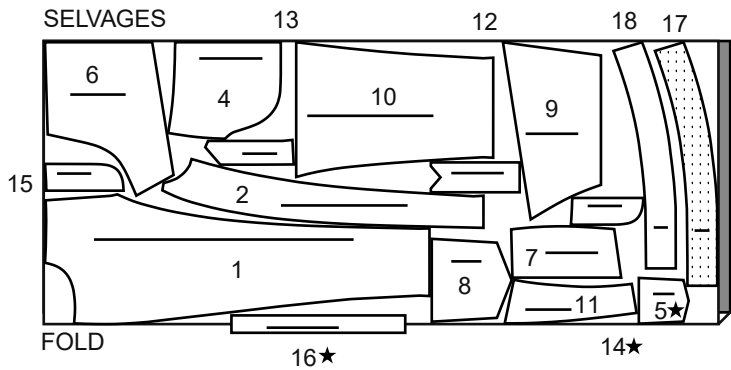
Übertragen Sie alle Markierungen und Bearbeitungslinien, bevor Sie Schnittbogen entfernen. (Pelzhaar, übertragen Sie Markierungen auf die Innenseite.)

HINWEIS: Gestrichelte Linie (a! b! c!) im Schnittmuster stehen für die entsprechenden Größen.

JEANS

SCHNITT-TEILLE: 1,2,4,5,6,7,8,9,10,12,13,14,15,16,17,18

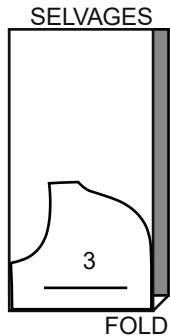
60" (150 cm) *
AG



FUTTER (TASCHEN)

SCHNITT-TEIL: 3

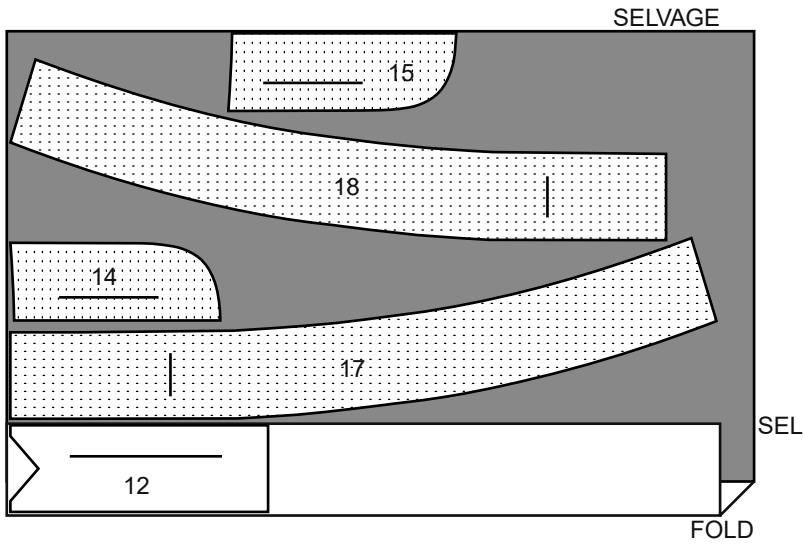
45" (115 cm) **
AG



EINLAGE

SCHNITT-TEILLE: 12,14,15,17,18

20" (51cm)
AG



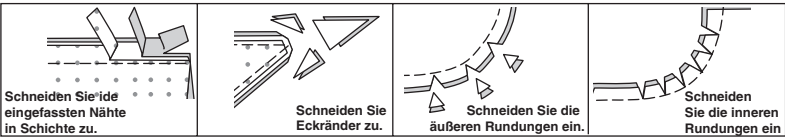
NÄHANLEITUNGEN

Es SIND 1.5 cm NAHTZUGABEN IM SCHNITTMUSTER
BERÜCKSICHTIG
(sofern nicht anders angegeben).

ZEICHENERKLÄRUNG DES STOFFS

| Außenseite | Innenseite | Einlage | Futter | Innenfutter |
|------------|------------|---------|--------|-------------|
|------------|------------|---------|--------|-------------|

Bügeln Sie während des Nähens. Bügeln Sie Nähte glatt, dann auseinander, sofern nicht anders angegeben. Schneiden Sie die Nahtzugabem wo nötig ein, dami sie glatt liegen.



GLOSSAR

FETT GEDRUCKTE Nähworte der Nähanleitungen werden weiter unten erklärt.

KNAPPKANTIG ABSTEPPEN - Knappkantig zur fertigen Kante oder Naht steppen.

VERSÄUBERN - Mit 6 mm Abstand zur Schnittkante steppen und mit einer der folgenden Methoden versäubern: (1) Zackenschere ODER (2) Versäubern ODER (3) Entlang der Naht einschlagen und knappkantig zur Bruchkante steppen ODER (4) Overlock.

OPTIONAL FÜR SÄUME: Nahtband aufnähen.

SCHMALER SAUM - Saumzugaben einschlagen; bügeln, die Mehrweite, wo nötig, einschlagen. Saum auffalten. So einschlagen, dass die Schnittkante am Bügelbruch liegt; bügeln. Entlang der Bruchkante einschlagen; steppen.

SAUMSTICH - Nadel durch die Bruchkante einführen, dann einen Faden vom darunterliegenden Stoff auffassen.

STÜTZNAHT - Mit 3 mm Abstand zur Nahtlinie auf der Nahtzugabe steppen (normalerweise 1,3 cm von der Schnittkante entfernt).

ABSTEPPEN - Von außen mit 6 mm Abstand zur Kante, Naht oder vorherigen Naht steppen, hierbei den Nähfuß als Führungsabstand oder den Abstand gemäß Anleitung verwenden.

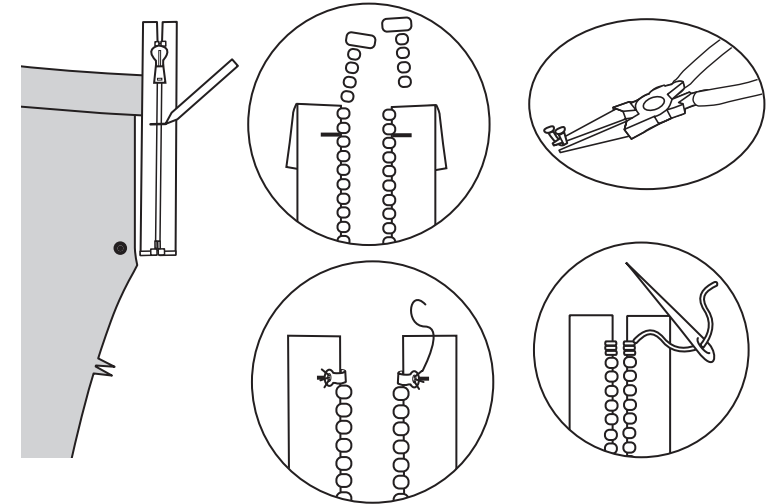
UNTERSTEPPEN - Beleg oder Unterseite des Kleidungsstücks auffalten; auf die Nahtzugabe knappkantig zur Naht aufsteppen.

JEANS

Anpassung Reissverschlusslänge

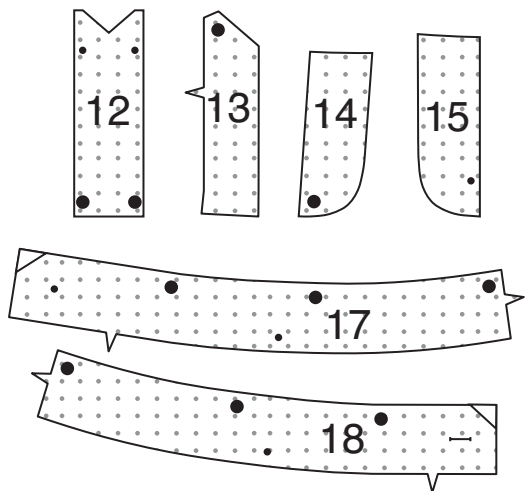
1. HINWEIS: Eventuell muss der Reißverschluss gekürzt werden. Für den neuen Reißverschluss-Stopper den geschlossenen Reißverschluss entlang der Öffnungskante auflegen, der Reißverschluss-Stopper liegt am großen Punkt. Die Position für den neuen Reißverschluss-Stopper 3 mm unterhalb der Nahtlinie anzeichnen.

Reißverschluss öffnen. Zähnnchen oberhalb der neuen Markierung entfernen. Ein gerades Metallstückchen biegen und fest am Band an der neuen Markierung annähen. ODER mit mehreren Stichen über das Band an der Markierung annähen.



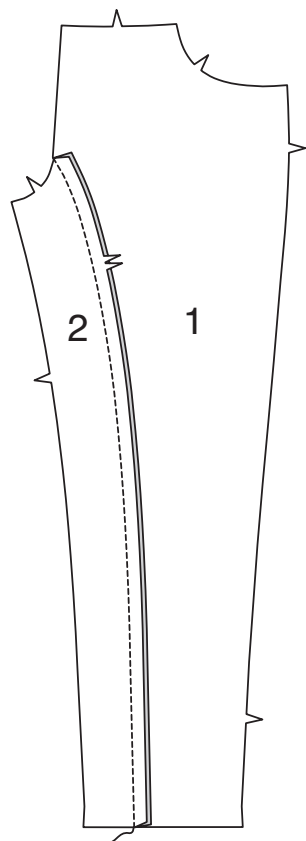
Einlage

2. Die Ecken der EINLAGE wie gezeigt zurückschneiden. Die EINLAGE auf die linke Seite der entsprechenden STOFF-Stücke gemäß Packungsanleitung aufbügeln.

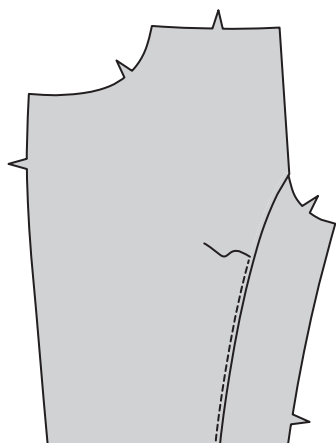


Vorderteil

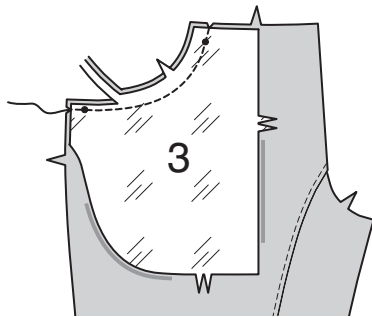
3. Rechts auf rechts das VORDERTEIL (1) auf das INNENBEIN (2) aufstecken. Heften. Steppen. Nahtzugaben ins Vorderteil bügeln.



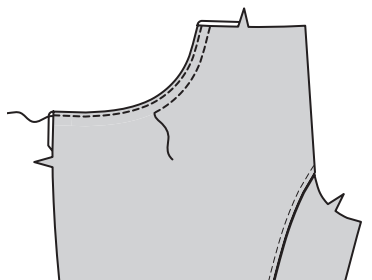
4. Das Vorderteil **KNAPPKANTIG ABSTEPPEN**.



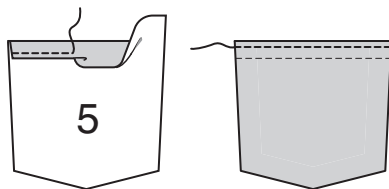
5. Das TASCHENFUTTER (3) auf die obere Seitenkante des Vorderteils steppen. Nahtzugaben zurückschneiden.



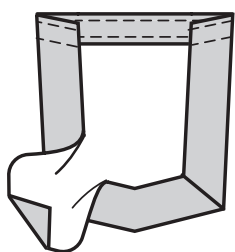
6. Taschenfutter nach innen legen. Bügeln. Die obere Seitenkante des Vorderteils **KNAPPKANTIG ABSTEPPEN** und **ABSTEPPEN**.



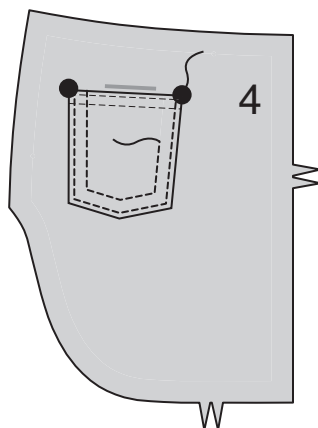
7. Einen 1,5 cm breiten **SCHMALEN SAUM** an der Oberkante der INNENTASCHE (5) arbeiten. Die Oberkante **KNAPPKANTIG ABSTEPPEN**.



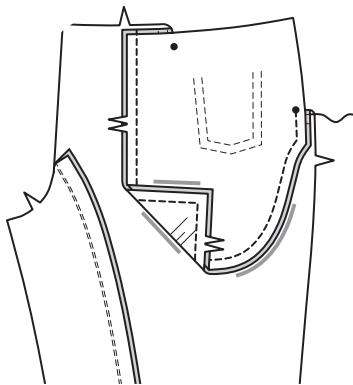
8. Nahtzugaben an den Seiten- und Unterkanten der Innentasche einschlagen, die Ecken diagonal falten. Bügeln.



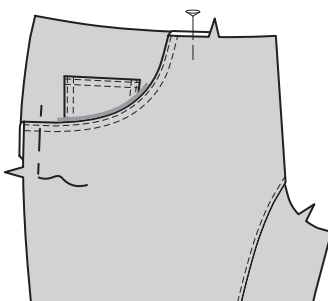
9. Die Tasche auf das rechte SEITLICHE VORDERTEIL (4) aufstecken, die großen Punkte treffen aufeinander. Die Seiten- und Unterkanten **KNAPPKANTIG ABSTEPPEN** und **ABSTEPPEN**.



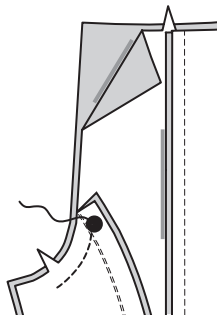
10. Das seitliche Vorderteil auf das Taschenfutter entlang der Außenkante aufsteppen, dabei das Vorderteil nicht mitfassen.



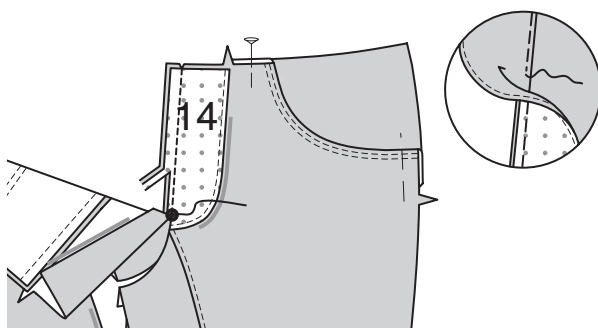
11. Die Ober- und Seitenkanten stecken, die kleinen Punkte treffen aufeinander. Entlang der Seitenkanten heften.



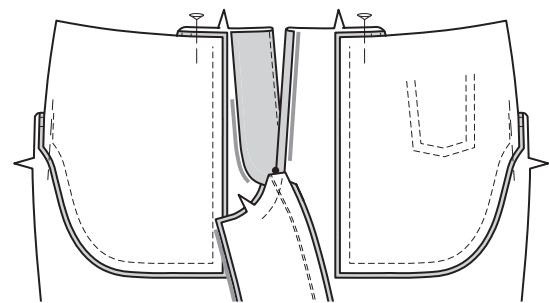
12. Die Vorderteil zwischen dem großen Punkt und dem Passzeichen aufeinander steppen.



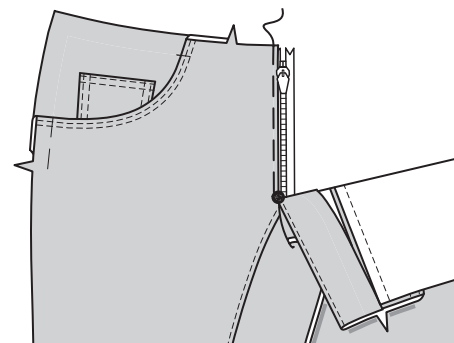
13. Die lange gebogene Kante des LINKEN SCHLITZBELEGS (14) **VERSÄUBERN**. Den Beleg auf das linke Vorderteil rechts auf rechts aufstecken, die großen Punkte treffen aufeinander. Von der Oberkante bis zum großen Punkt steppen. Zurückschneiden. Nahtzugaben in den Beleg bügeln. Beleg **UNTERSTEPPEN**.



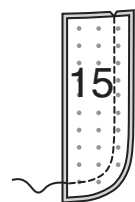
14. Beleg nach innen legen. Bügeln. Das rechte Vorderteil entlang der Faltlinie oberhalb des kleinen Punkts einschlagen, bügeln.



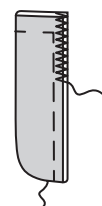
15. Den geschlossenen Reißverschluss (rechte Seite oben liegend) unter die rechte vordere Öffnungskante auflegen, der Reißverschluss-Stopper liegt am großen Punkt, die Vorderkante der Hose liegt entlang der Reißverschlusszähnen. Heften.



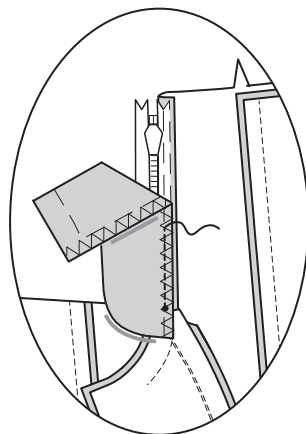
16. Rechts auf rechtes den RECHTEN SCHLITZ (15) entlang der gebogenen Kante steppen. Zurückschneiden.



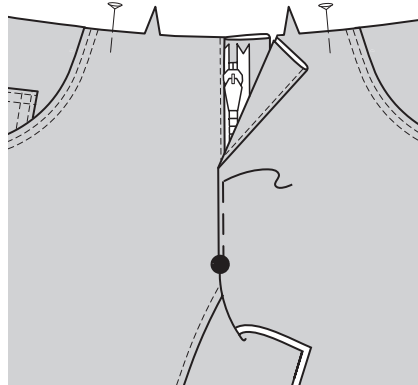
17. Auf rechts wenden. Bügeln. Die Schnittkanten aufeinander heften. Die Längskanten mit Zickzack oder der Overlock versäubern.



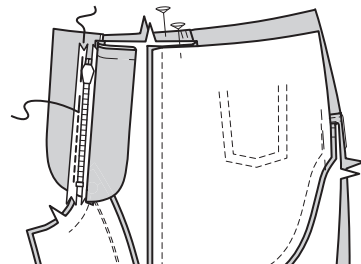
18. Von innen den Schlitz auf die rechte vordere Öffnungskante aufstecken, der Reißverschluss ist zwischengefasst, die kleinen Punkte treffen aufeinander, die Schnittkanten sind bündig. Mit dem Reißverschlussfuß entlang der 1 cm Nahtlinie durch alle Lagen steppen.



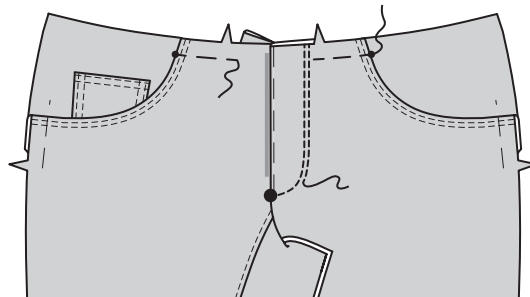
19. Von außen die linke vordere Öffnungskante überlappend auf die rechte auflegen, die Mitten treffen aufeinander. Knappkantig heften.



20. Linkes Vorderteil aus dem Weg legen und den Reißverschluss NUR auf den linken Schlitzbeleg heften. Mit dem Reißverschlussfuß den Reißverschluss auf den Beleg steppen, dabei das rechte Vorderteil und den Schlitz nicht mitfassen.

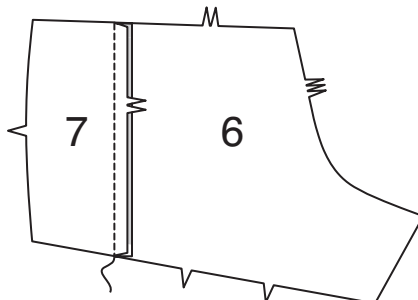


21. Von außen das linke Vorderteil entlang der Stepplinie steppen, dabei den rechten Schlitz nicht mitfassen. Nochmals mit 6 mm Abstand zur Stepplinie steppen. Die Oberkante der Taschen auf das Vorderteil heften.

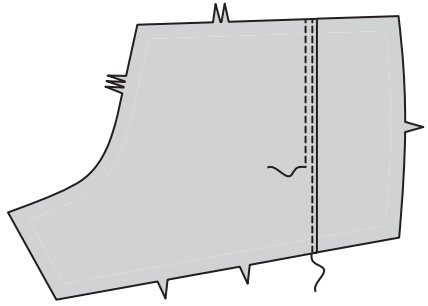


Rückenteil

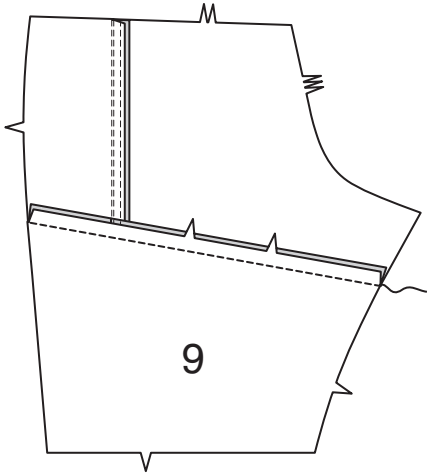
22. Das RÜCKENTEIL (6) entlang der Seiten auf das SEITLICHE RÜCKENTEIL (7) steppen. Nahtzugaben ins Rückenteil bügeln.



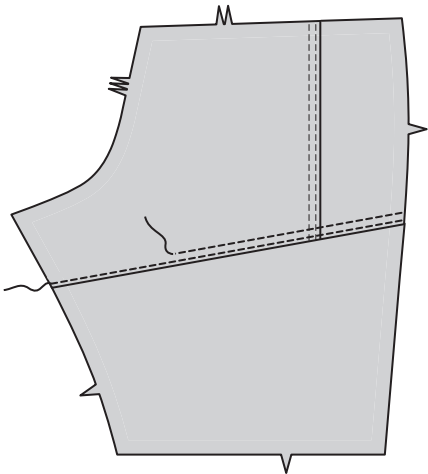
23. Das Rückenteil entlang der Naht **KNAPPKANTIG ABSTEPPEN** und **ABSTEPPEN**.



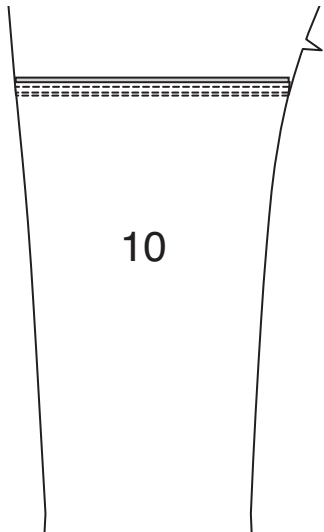
24. Das MITTLERE RÜCKENTEIL (9) auf das Rückenteil steppen. Nahtzugaben ins Rückenteil bügeln.



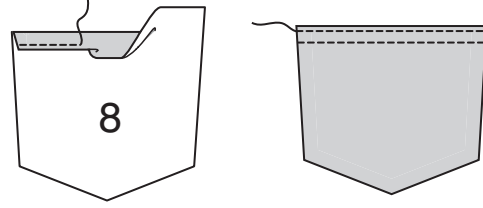
25. Das Rückenteil entlang der Naht **KNAPPKANTIG ABSTEPPEN** und **ABSTEPPEN**.



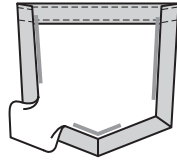
26. Das UNTERE RÜCKENTEIL (10) ebenso auf das mittlere Rückenteil steppen.



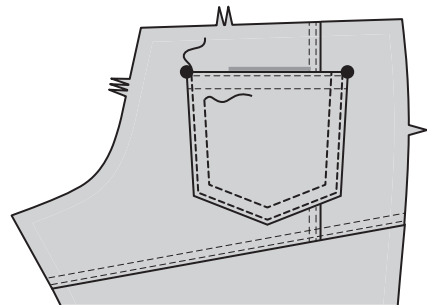
27. Einen 1,5 cm breiten **SCHMALEN SAUM** an der Oberkante der **RÜCKWÄRTIGEN TASCHE (8)** arbeiten. Bügeln. Die Oberkante **KNAPPKANTIG ABSTEPPEN**.



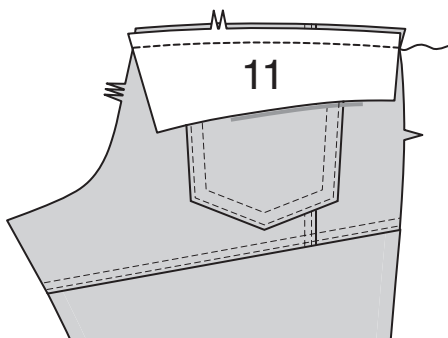
28. Nahtzugaben an den Seiten und Unterkanten einschlagen, die Ecken diagonal falten. Bügeln.



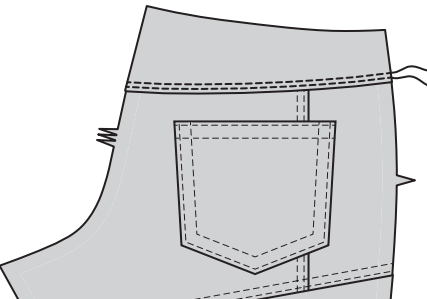
29. Die Tasche auf das Rückenteil aufstecken, die großen Punkte treffen aufeinander. Die Seiten- und Unterkanten **KNAPPKANTIG ABSTEPPEN** und **ABSTEPPEN**.



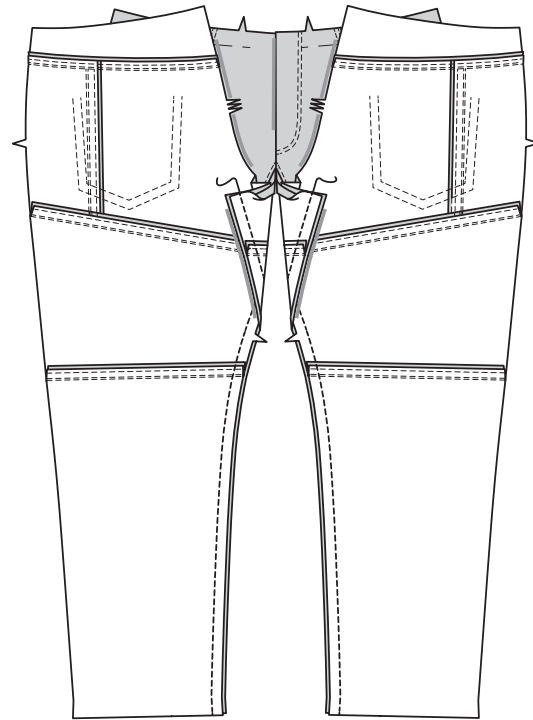
30. Die **RÜCKWÄRTIGE PASSE (11)** auf die Oberkante des Rückenteils steppen. Nahtzugaben in die rückwärtige Passe bügeln.



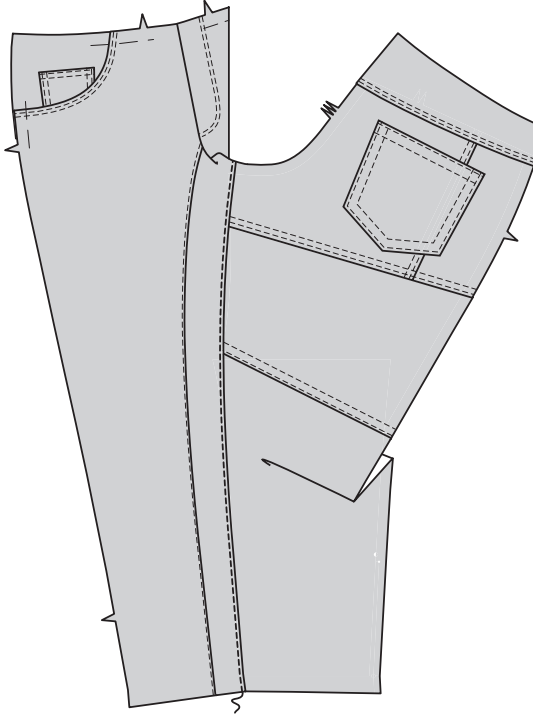
31. Die rückwärtige Passe **KNAPPKANTIG ABSTEPPEN** und **ABSTEPPEN**.



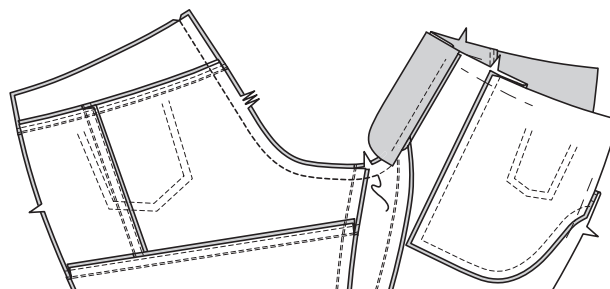
32. Die Innenbeinnähte schließen, das Rückenteil dabei entsprechend dehnen. Nahtzugaben ins Vorderteil bügeln.



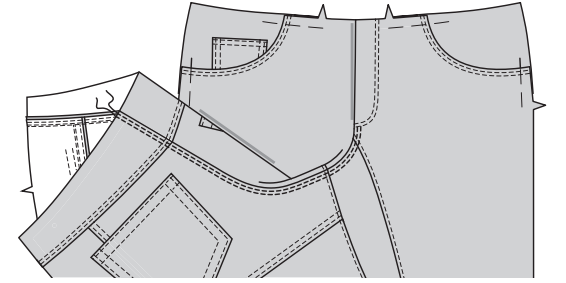
33. Das Vorderteil entlang der Naht **KNAPPKANTIG ABSTEPPEN**.



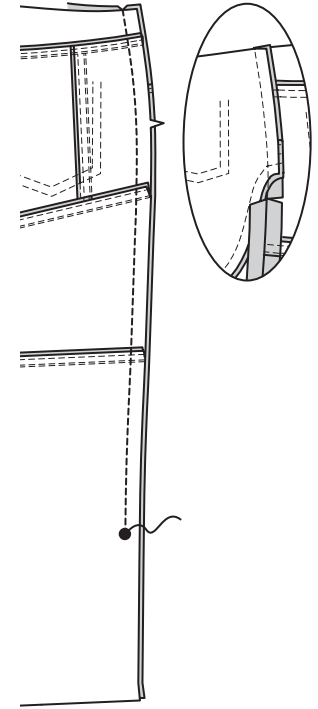
34. Die restliche Schritt naht bis zum Passzeichen im Vorderteil steppen. Nahtzugaben zur linken Seite bügeln.



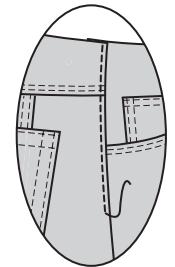
35. Die linke Seitennaht **KNAPPKANTIG ABSTEPPEN** und **ABSTEPPEN**.



36. Das Rückenteil entlang der Seitennähte auf das Vorderteil steppen, dabei nicht unterhalb des großen Punkts steppen. Die Naht 2,5 cm unterhalb der Tasche einschneiden. Die Nähte oberhalb des Einschnitts ins Rückenteil bügeln.

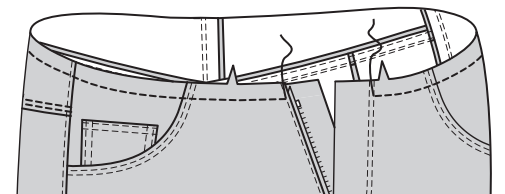


37. Das Rückenteil von der Oberkante bis 6,5 cm vor die Tasche wie gezeigt **KNAPPKANTIG ABSTEPPEN**.

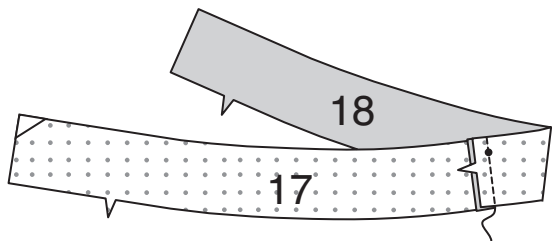


Bund

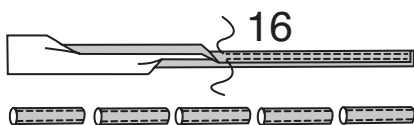
38. Die Oberkante der Hose zwischen Schlitz und Reißverschlussnaht mit einer **STÜTZNAHT** stabilisieren.



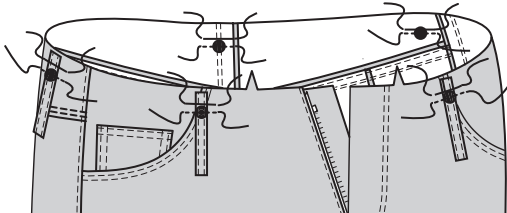
39. Den verstärkten RÜCKWÄRTIGEN BUND (17) und LINKEN BUND (18) entlang der rückwärtigen Mitte aufeinander steppen. Verbleibende Bundteile werden als Belege verwendet.



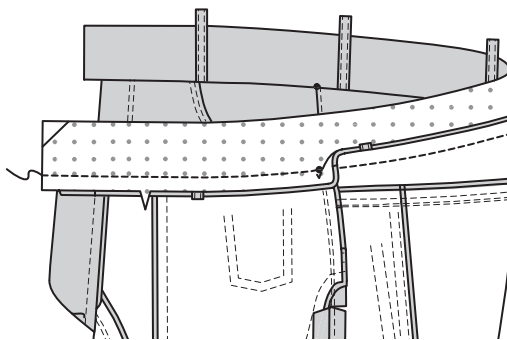
40. 1 cm Zugaben entlang der Längskanten der GÜRTELSCHLAUFEN (16) einschlagen, bügeln. Gürtelschlaufen der Länge nach zur Hälfte falten. Die Längskanten **KNAPPKANTIG ABSTEPPEN**. Gürtelschlaufen in fünf Stücke zu je 9 cm Länge zuschneiden.



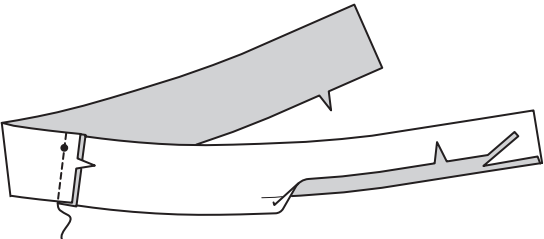
41. Gürtelschlaufen auf die Hose aufstecken, ein Ende der Gürtelschlaufen liegt jeweils mittig auf einem großen Punkt, die Schnittkanten sind wie gezeigt, bündig. Durch die großen Punkte steppen. Gürtelschlaufen entlang der Nahtlinie heften.



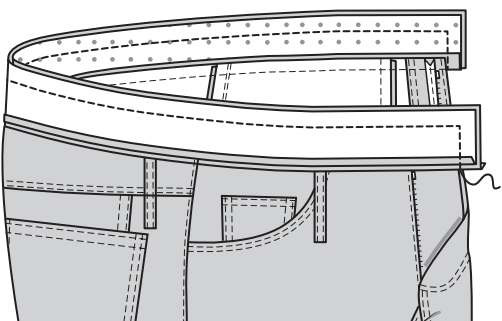
42. Rechts auf rechts den Bund auf die Hose aufstecken, die Passzeichen und Mitten treffen jeweils entsprechend aufeinander, die kleinen Punkte treffen auf die Seitennähte. Steppen.



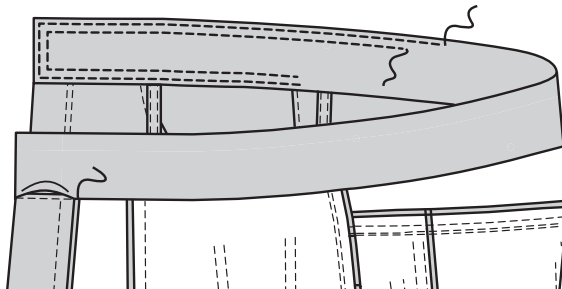
43. Bund-BELEG ebenso aufeinander steppen. 1,5 cm Zugabe entlang der Unterkante des Belegs einschlagen, die Mehrweite einhalten, bügeln. Die umgebügelte Kante auf 1 cm Breite zurückschneiden.



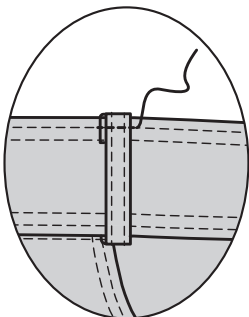
44. Den Beleg auf den Bund aufstecken, die Nähte treffen aufeinander. Die Ober- und vorderen Öffnungskanten steppen, dabei die Gürtelschlaufen nicht mitfassen. Zurückschneiden.



45. Wenden, bügeln. Die umgebügelte Kante auf der Naht mit **SAUMSTICH** annähen. Alle fertigen Kanten des Bunds **KNAPPKANTIG ABSTEPPEN** und **ABSTEPPEN**, dabei die Gürtelschlaufen nicht mitfassen.

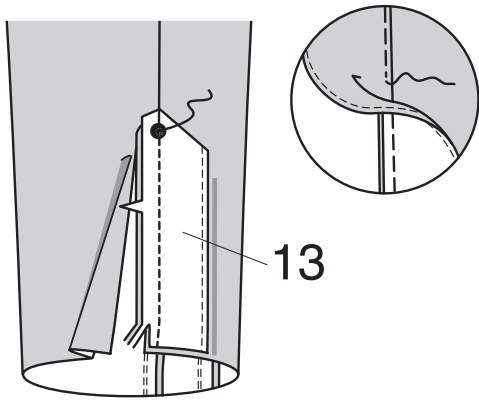


46. 6 mm Zugaben am freien Ende der Gürtelschlaufen einschlagen und auf die Oberkante des Bunds mittig auf den großen Punkten aufstecken. **KNAPPKANTIG ABSTEPPEN**.

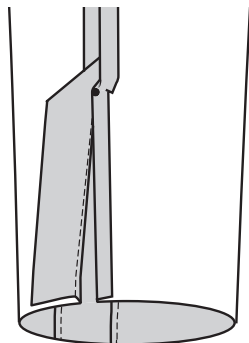


Fertigstellung

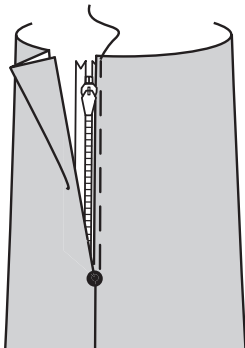
47. Die Längskante ohne Markierung des BELEGS (13) **VERSÄÜBERN**. Den Beleg rechts auf rechts auf das Vorderteil aufstecken, die großen Punkte treffen aufeinander. Von der Unterkante bis zum großen Punkt steppen. Zurückschneiden. Nahtzugaben in den Beleg bügeln. Beleg **UNTERSTEPPEN**.



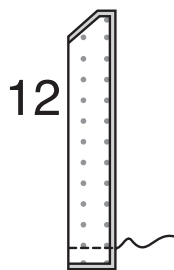
48. Beleg nach innen legen. Bügeln. Das Rückenteil entlang der Faltlinie unterhalb des kleinen Punkts einschlagen, bügeln.



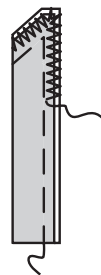
49. Den geschlossenen Reißverschluss unter die rückwärtige Öffnung an der Unterkante der Hose auflegen, der Reißverschluss-Stopper liegt am großen Punkt und die rückwärtige Kante der Hose liegt entlang der Reißverschlusszähnen. Heften.



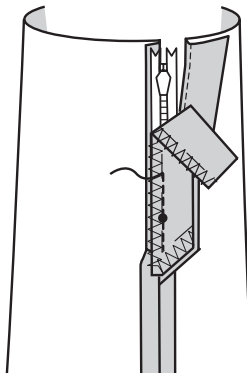
50. Rechts auf rechts den UNTERTRITT (12) entlang der Faltlinie falten. Die untere kurze Kante wie gezeigt steppen. Zurückschneiden.



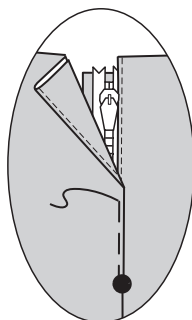
51. Auf rechts wenden. Bügeln. Die Schnittkanten aufeinander heften. Die Längskanten mit Zickzack oder der Overlock versäubern.



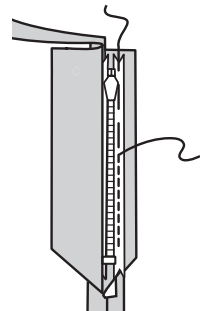
52. Von innen den Untertritt auf die rückwärtige Öffnungskante aufstecken, der Reißverschluss ist zwischengefasst, die Passzeichen treffen aufeinander, die Schnittkanten sind bündig. Mit dem Reißverschlussfuß entlang der 1 cm Nahtlinie durch alle Lagen steppen.



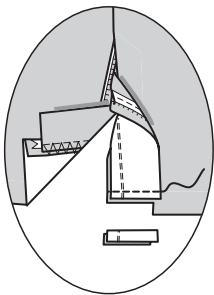
53. Von außen die vordere Öffnungskante über das Rückenteil überlappen lassen. Knappkantig heften.



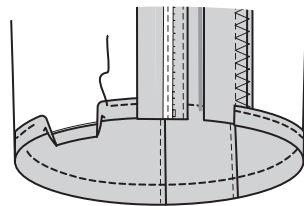
54. Vorderteil aus dem Weg legen und den Reißverschluss NUR auf den Beleg heften. Mit dem Reißverschlussfuß den Reißverschluss auf den Beleg steppen, dabei das Vorderteil und den Untertritt nicht mitfassen.



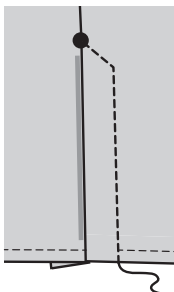
55. Heftnaht entfernen und Reißverschluss öffnen. Die Unterkante des Belegs entlang der Naht nach außen legen. Entlang des Belegs mit 2,5 cm Abstand zur Schnittkante steppen. Wie gezeigt zurückschneiden.



56. Beleg nach innen legen, 2,5 cm Saumzugaben an der Unterkante der Jeans einschlagen. Bügeln. Umgebügelte Kante auffalten. Wieder so einschlagen, dass die Schnittkante entlang des Bügelbruchs liegt. Bügeln. Entlang der Bruchkante einschlagen. Knappkantig zur Innenkante des Saums steppen. Bügeln.



57. Reißverschluss schließen. Von außen das Vorderteil entlang der Stepplinie steppen, dabei den Untertritt nicht mitfassen.



58. Ein Knopfloch im linken Bund an der Markierung arbeiten. Einen Knopf am rechten Bund an der Markierung annähen.

