

FABRIC CUTTING LAYOUTS

⊕ Indicates Bustline, Waistline, Hipline and/or Biceps. Measurements refer to circumference of Finished Garment (Body Measurement + Wearing Ease + Design Ease). Adjust Pattern if necessary.

Lines shown are CUTTING LINES, however, 5/8" (1.5cm) SEAM ALLOWANCES ARE INCLUDED, unless otherwise indicated. See SEWING INFORMATION for seam allowance.

Find layout(s) by Garment/View, Fabric Width and Size. Layouts show approximate position of pattern pieces; position may vary slightly according to your pattern size.

All layouts are for with or without nap unless specified. For fabrics with nap, pile, shading or one-way design, use WITH NAP layout.

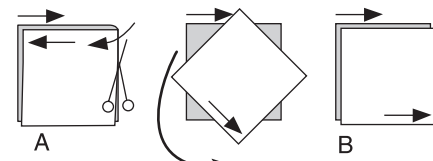
RIGHT SIDE OF PATTERN	WRONG SIDE OF PATTERN	RIGHT SIDE OF FABRIC	WRONG SIDE OF FABRIC
-----------------------	-----------------------	----------------------	----------------------

S/T = SIZE(S)/TAILLE(S)
 * = WITH NAP/AVEC SENS
 S/L = SELVAGE(S)/LISIÈRE(S)
 AS/TT = ALL SIZE(S)/TOUTES TAILLE(S)
 ** = WITHOUT NAP/SANS SENS
 F/P = FOLD/PLIURE
 CF/PT = CROSSWISE FOLD/PLIURE TRAME

Position fabric as indicated on layout. If layout shows...
GRAINLINE—Place on straight grain of fabric, keeping line parallel to selvage or fold. ON "with nap" layout arrows should point in the same directions. (On Fur Pile fabrics, arrows point in direction of pile.)

SINGLE THICKNESS—Place fabric right side up. (For Fur Pile fabrics, place pile side down.)

DOUBLE THICKNESS
 WITH FOLD—Fold fabric right sides together.
 * WITHOUT FOLD—With right sides together, fold fabric CROSSWISE. Cut fold from selvage to selvage (A). Keeping right sides together, turn upper layer completely around so nap runs in the same direction as lower layer.



FOLD—Place edge indicated exactly along fold of fabric. NEVER cut on this line.

When pattern piece is shown like this...
 • Cut other pieces first, allowing enough fabric to cut this piece (A). Fold fabric and cut piece on fold, as shown (B).

★ Cut piece only once. Cut other pieces first, allowing enough fabric to cut this piece. Open fabric; cut piece on single layer.

Cut out all pieces along cutting line indicated for desired size using long, even scissor strokes, cutting notches outward.

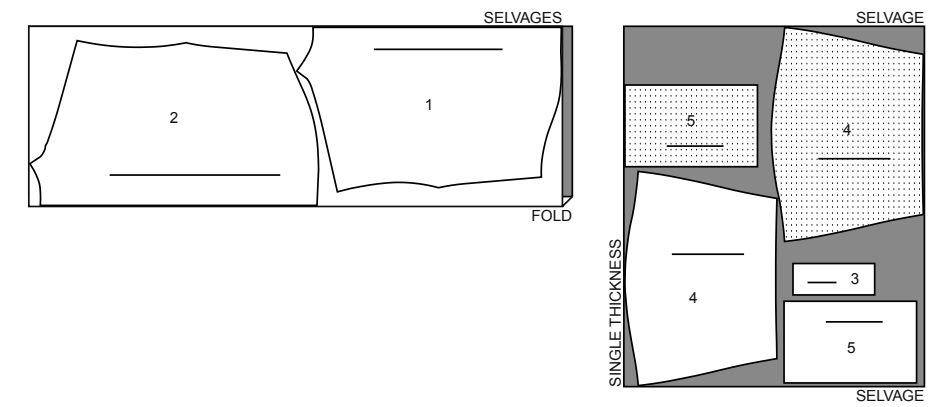
Transfer all markings and lines of construction before removing pattern tissue. (Fur Pile fabrics, transfer markings to wrong side.)

NOTE: Broken-line boxes (a! b! c!) in layouts represent pieces cut by measurements provided.

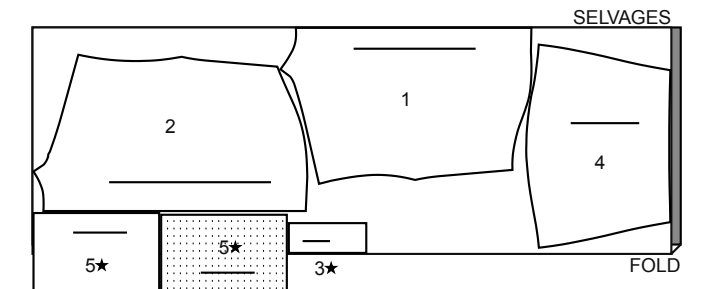
TOP A / HAUT A

PIECES: 1,2,3,4,5

45" (115 cm) *
 AS/TT



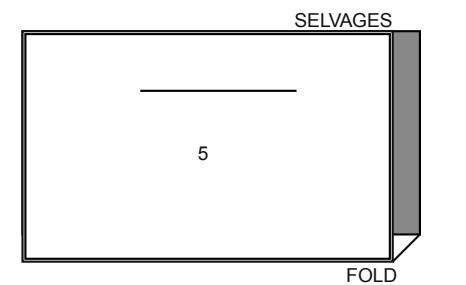
60" (150 cm) *
 AS/TT



INTERFACING A / ENTOILAGE A

PIECES: 5

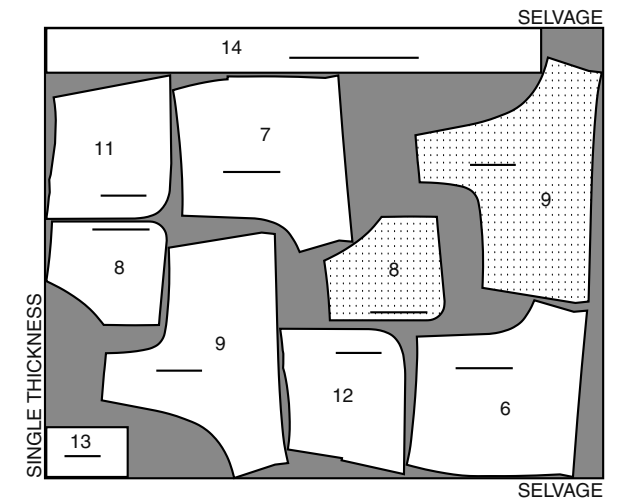
20" (51cm)
 AS/TT



SHORTS B / SHORT B

PIECES: 6,7,8,9,11,12,13,14

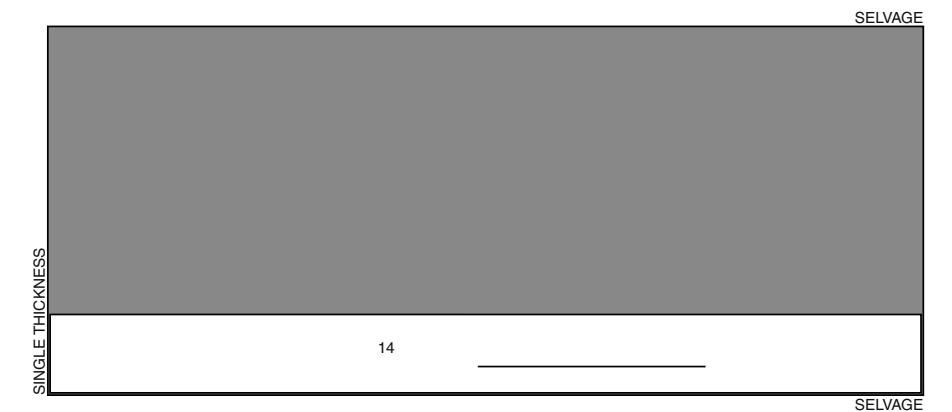
45",60" (115, 150 cm) *
 AS/TT



INTERFACING B / ENTOILAGE B

PIECES: 14

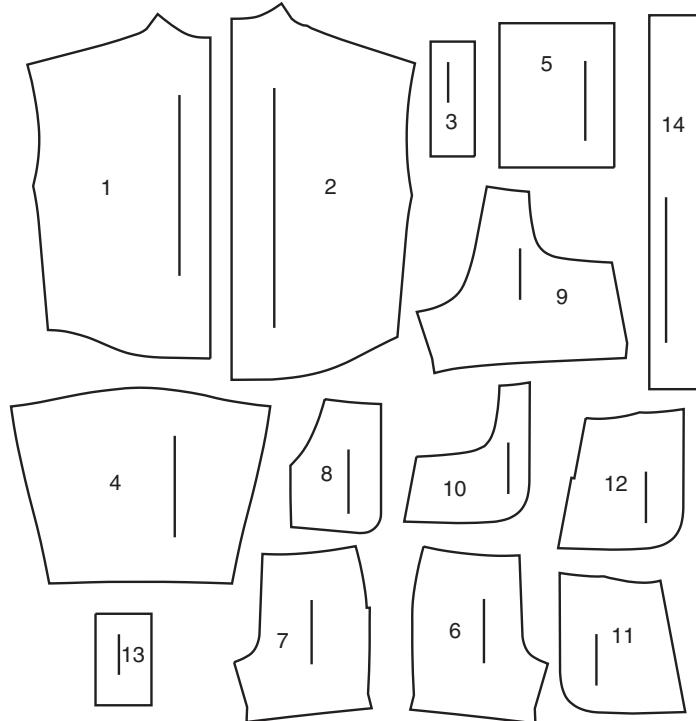
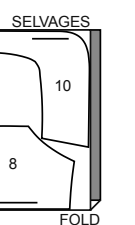
20" (51cm)**
 AS/TT



LINING B / DOUBLURE B

PIECES: 8,10

45" (115cm)**
 AS/TT



- | | |
|---------------------|-----------------------|
| 1 FRONT A | 1 DEVANT A |
| 2 BACK A | 2 DOS A |
| 3 BACK EXTENSION A | 3 PROLONGEMENT DOS A |
| 4 SLEEVE A | 4 MANCHE A |
| 5 SLEEVE BAND A | 5 BANDE DE MANCHE A |
| 6 RIGHT FRONT B | 6 DEVANT DROIT B |
| 7 LEFT FRONT B | 7 DEVANT GAUCHE B |
| 8 FRONT POCKET B | 8 POCHE DEVANT B |
| 9 BACK B | 9 DOS B |
| 10 BACK POCKET B | 10 POCHE DOS B |
| 11 RIGHT SIDE K B | 11 CÔTÉ DOS DROIT B |
| 12 LEFT SIDE BACK B | 12 CÔTÉ DOS GAUCHE B |
| 13 BACK EXTENSION B | 13 PROLONGEMENT DOS B |
| 14 WAISTBAND B | 14 CEINTURE B |

BODY MEASUREMENTS / MESURES DU CORPS

		MISSES/JEUNE FEMME									
Sizes/Tailles		8	10	12	14	16	18	20	22	24	26
Bust (ins)		31½	32½	34	36	38	40	42	44	46	48
Waist		24	25	26½	28	30	32	34	37	39	41
Hip		33½	34½	36	38	40	42	44	46	48	50
Bk. Wst Lgth.		15½	16	16½	16¾	17	17¼	17½	17¾	18	
T. poitrine (cm)		80	83	87	92	97	102	107	112	117	122
T. taille		61	64	67	71	76	81	87	94	97	104
T. hanches		85	88	92	97	102	107	112	117	122	127
Nuque à taille		40	40.5	41.5	42	42.5	43	44	44	45	46

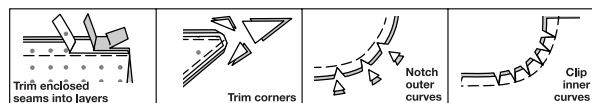
SEWING INFORMATION

5/8" (1.5cm) SEAM ALLOWANCES ARE INCLUDED,
 (unless otherwise indicated)

ILLUSTRATION SHADING KEY

Right Side	Wrong Side	Interfacing	Lining	Underlining

Press as you sew. Press seams flat, then press open, unless otherwise instructed. Clip seam allowances, where necessary, so they lay flat.



GLOSSARY

Sewing terms appearing in **BOLD TYPE** in Sewing Instructions are explained below.

EDGESTITCH - Stitch close to finished edge or seam.

NARROW HEM - Turn in hem; press, easing in fullness if necessary. Open out hem. Turn in again so raw edge is along crease; press. Turn in along crease; stitch.

REINFORCE - Stitch along seamline where indicated in sewing instructions, using small machine stitches.

SLIPSTITCH - Slide needle through a folded edge, then pick up a thread of underneath fabric.

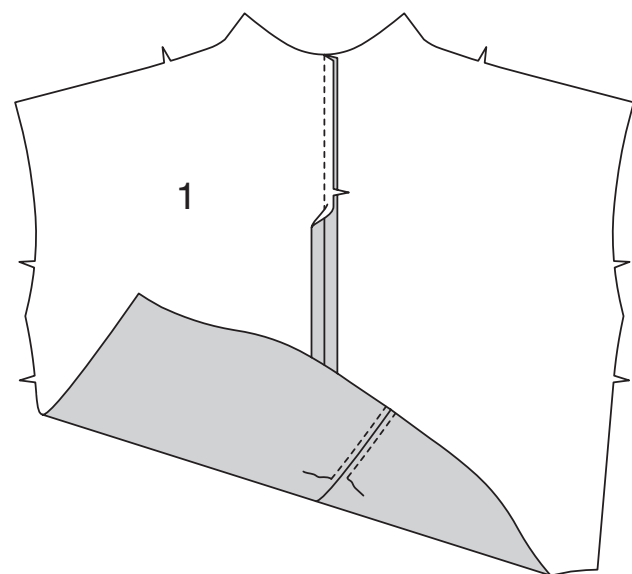
TOPSTITCH - On outside, stitch 1/4" (6mm) from edge, seam or previous stitching, using presser foot as guide, or stitch where indicated in instructions.

UNDERSTITCH - Open out facing or underside of garment; stitch to seam allowance close to seam.

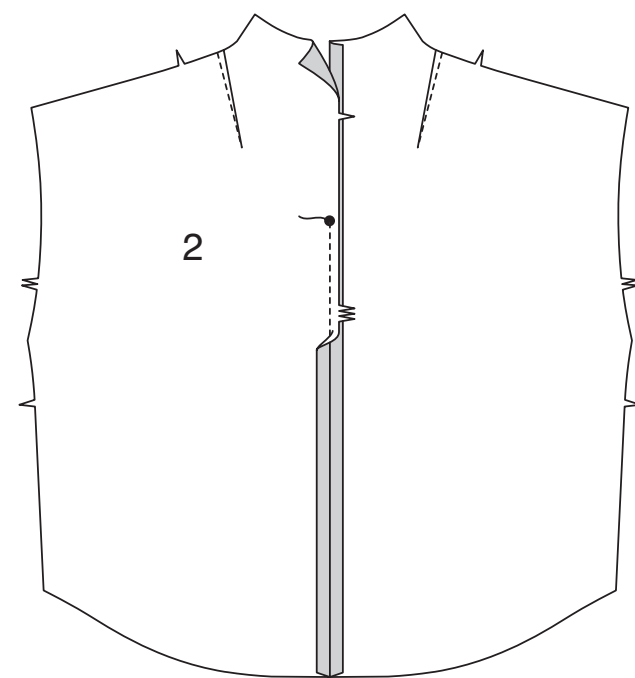
TOP A

FRONT AND BACK

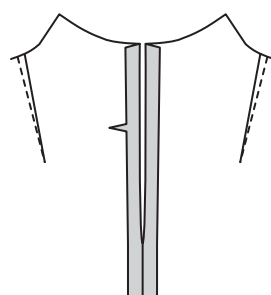
1. Stitch **FRONT (1)** sections together at center front. **TOPSTITCH** each side of center front seam.



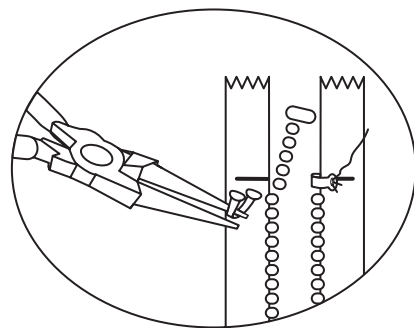
2. Stitch dart in **BACK (2)**. Press toward center. Stitch back sections together at center back, leaving open above large dot.



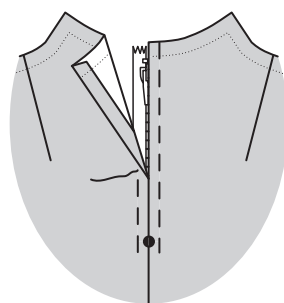
3. Turn in seam allowance on back opening edges; press.



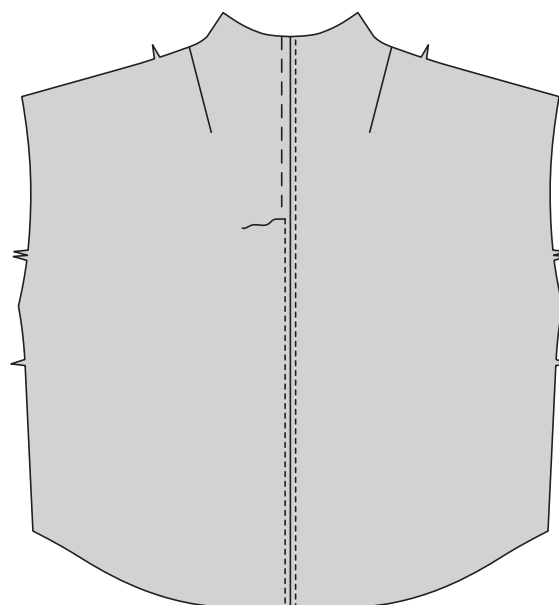
4. It may be necessary to shorten zipper. To make new zipper stop, place closed zipper along opening edge, placing lower zipper stop at large dot. Mark placement of new zipper stop 1/8" (3mm) below neck seamline. Remove teeth above marking for new zipper stop. Bend a straight metal eye with pliers and sew securely to each tape at new marking.



5. Pin closed zipper under opening edges with stop at large dot, having edges meet at center of zipper. Baste.



6. **TOPSTITCH** each side of center front from upper to lower edge, using an adjustable zipper foot. Remove basting.



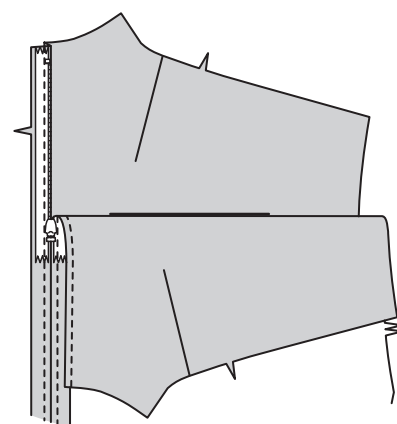
7. With right sides together, fold **BACK EXTENSION (3)** along foldline. Stitch ends. Trim.



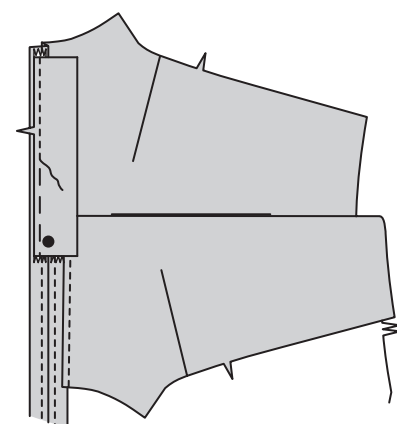
8. Turn extension; press. Baste raw edges in 1/4" (6mm) seam.



9. Open zipper. Open out right back seam allowance.

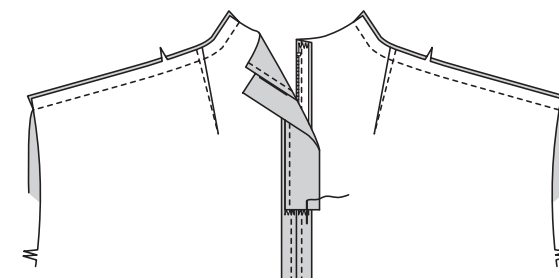


10. With right sides together pin extension to right back, matching large dots and notches. Stitch in 1/4" (6mm) seam.

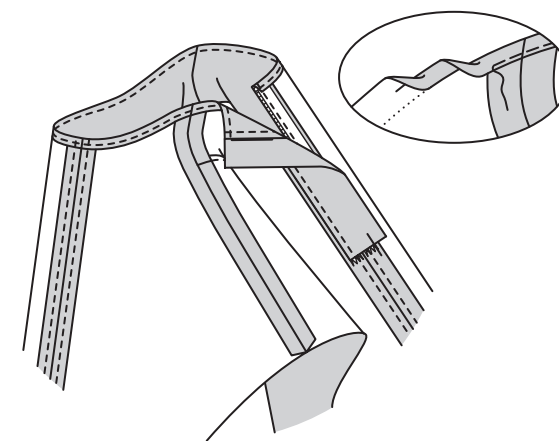


11. On inside, tack lower end of extension to left back seam.

Stitch front to back at shoulders.

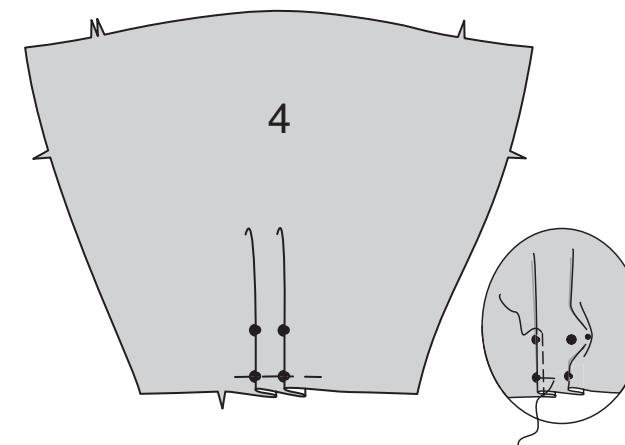


12. Make 5/8" (1.5cm) **NARROW HEM** at neck edge of top.

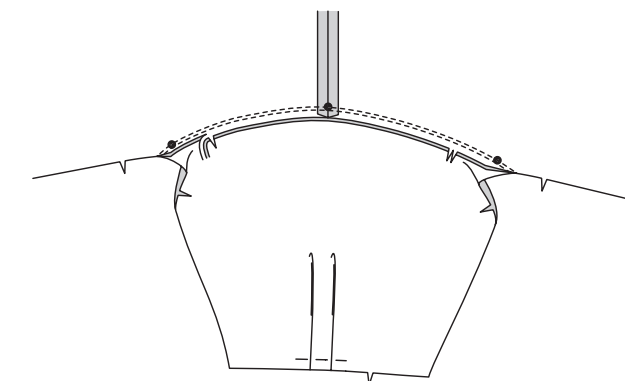


SLEEVE

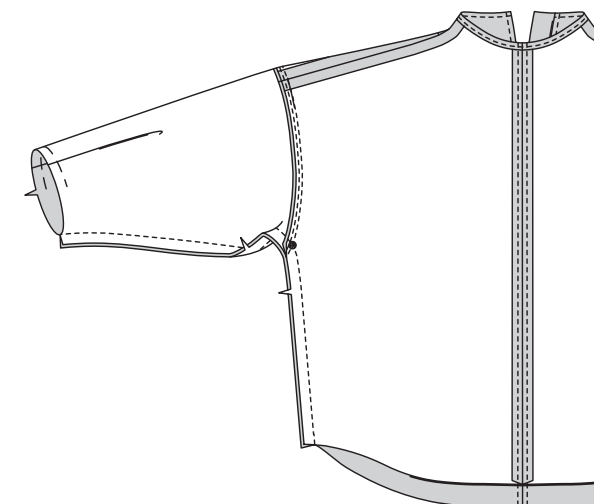
13. To make pleats in **SLEEVE (4)**, on outside, crease along lines of small dots. Bring creases to lines of large dots; baste. Baste across lower edges.



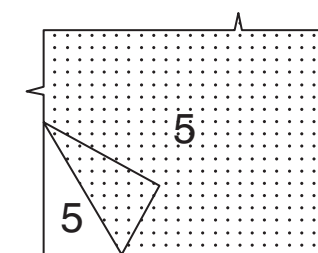
14. Pin sleeve to armhole edge of top, matching small dot to shoulder seam. Stitch. Stitch again 1/4" (6mm) away in seam allowance. Trim close to stitching. Press seam toward sleeve.



15. Pin front to back at sides and sleeve edges together. Stitch in one continuous seam.

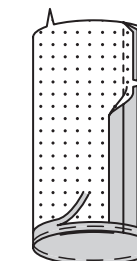


16. Pin Interfacing to wrong side of **SLEEVE BAND (5)**. Fuse, following manufacturer's instructions.

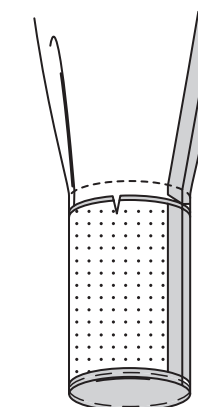


17. Stitch ends of sleeve band together.

Turn in seam allowance on unnotched edge of sleeve band; baste close to fold. Trim basted seam allowance to 3/8" (1cm).

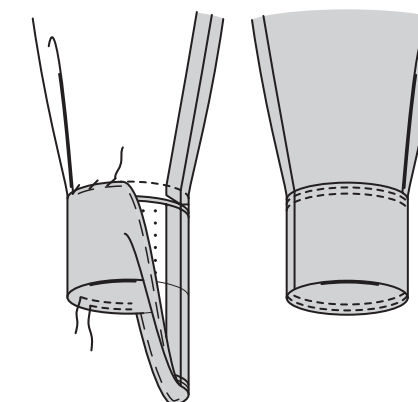


18. Pin band to lower edge of sleeve, matching seams. Stitch. Trim. Press seam toward band.

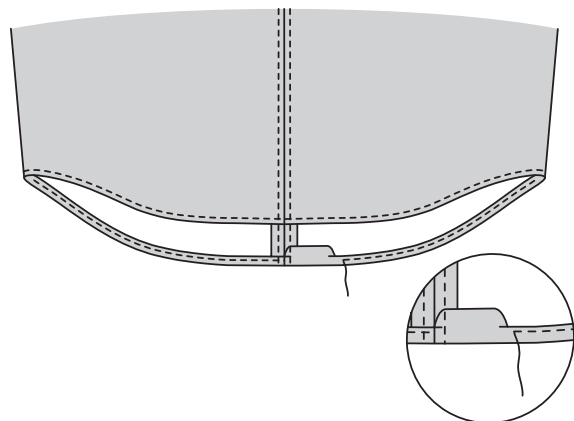


19. Turn band to inside along foldline; press. **SLIPSTITCH** basted edge over seam.

EDGESTITCH and **TOPSTITCH** upper and lower edges of band.



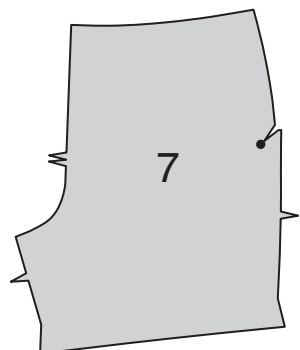
20. Make 5/8" (1.5cm) **NARROW HEM** at lower edge of top.



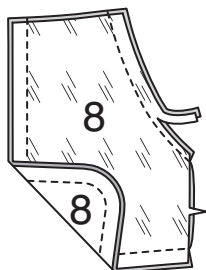
SHORTS B

FRONT AND BACK

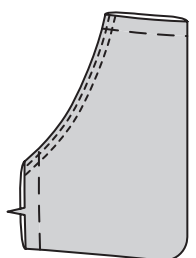
1. **REINFORCE** side edge of **LEFT FRONT** (7) along seam line, pivoting at small dot as shown. Clip diagonally to small dot.



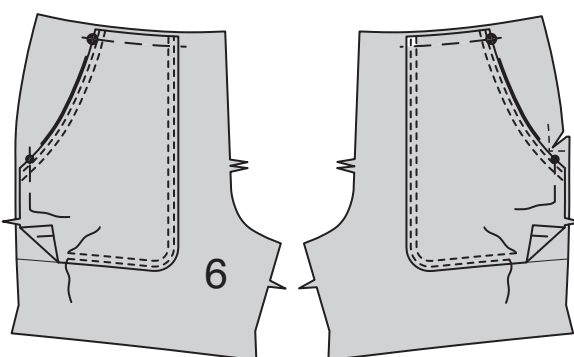
2. With **RIGHT** sides together, pin **FRONT POCKET** (8) to **FRONT POCKET LINING** (8). Stitch leaving upper and notched side edge open. Trim.



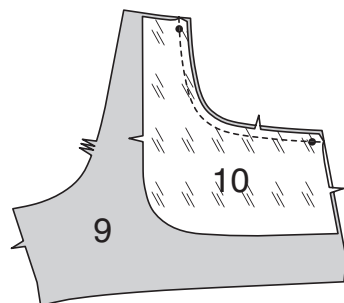
3. Turn pocket right side out; press. Baste raw edges together. **EDGESTITCH** and **TOPSTITCH** upper side edge.



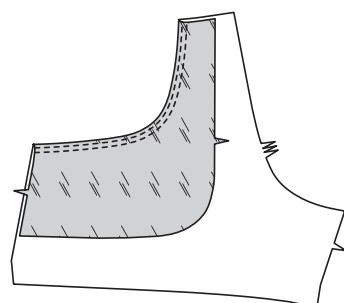
4. With right sides up, pin front pockets to left front and **RIGHT FRONT** (6) matching notches and dots, having finished edges along placement line. **EDGESTITCH** and **TOPSTITCH** long curved edge. Baste upper and side edges.



5. With **RIGHT** sides together, pin **BACK POCKET** (10) to **BACK** (9), matching notches and small dots. Stitch upper curved edge. Trim.

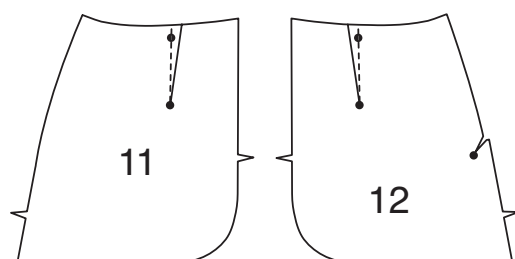


6. Turn pocket to inside; press. **EDGESTITCH** and **TOPSTITCH** upper curved edge.

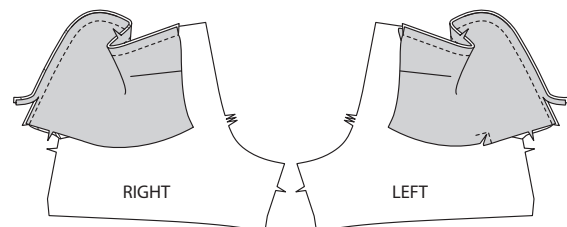


7. Stitch dart in **RIGHT SIDE BACK** (11) and **LEFT SIDE BACK** (12). Press toward center.

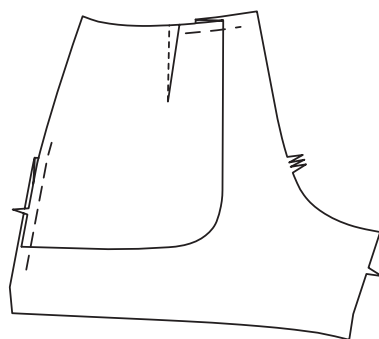
REINFORCE side edge of left side back along seam line, pivoting at large dot as shown. Clip diagonally to large dot.



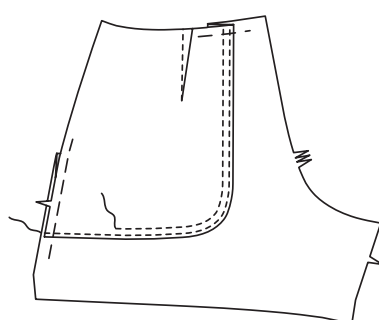
8. Open out back pocket. With wrong sides together stitch back pocket to right side back along outer curved edge in 1/2" (1.3cm) seam. Trim seam. Stitch back pocket to left side back in the same manner.



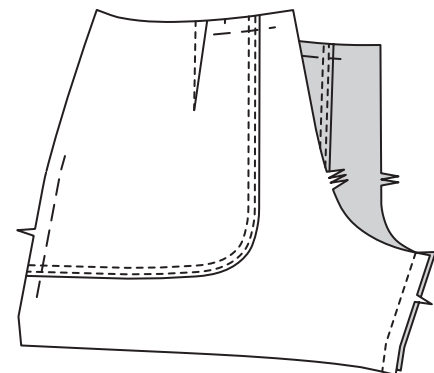
9. Turn pocket down; baste side and upper edges.



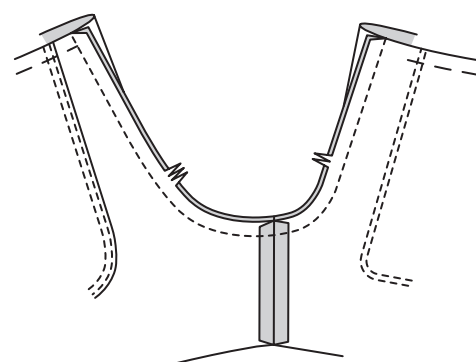
10. On inside **EDGESTITCH** and **TOPSTITCH** long curved edge of right and left side back, as shown..



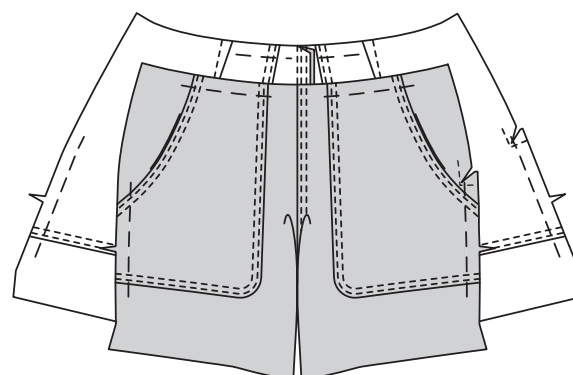
11. Stitch front to back at inner leg.



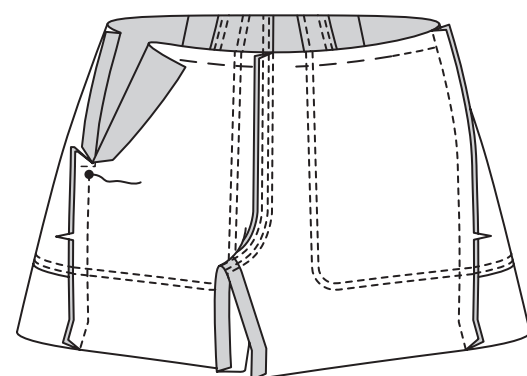
12. Stitch crotch seam. Press toward left side.



13. **EDGESTITCH** and **TOPSTITCH** left side of crotch seam.

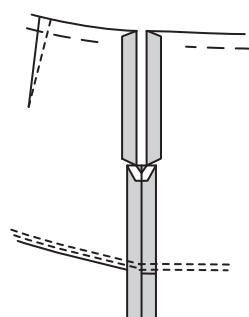


14. Stitch front to back at sides, leaving left side open above small dot.

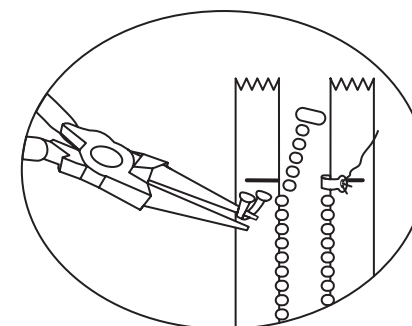


ZIPPER AND WAISTBAND

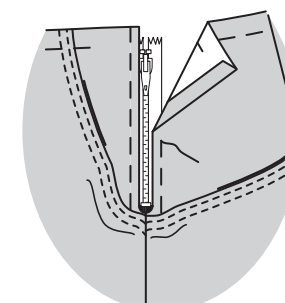
15. Turn side opening edges to inside along seamlines. Press, pressing triangular end down.



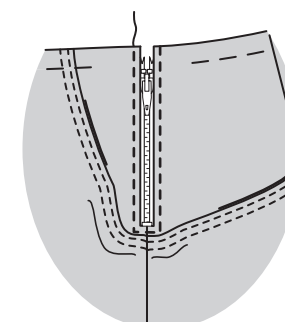
16. It may be necessary to shorten zipper. To make new zipper stop, place closed zipper along opening edge, placing zipper stop at small dot. Mark placement of new zipper stop 1/8" (3mm) below seamline. Remove teeth above marking for new zipper stop. Bend a straight metal eye with pliers and sew securely to each tape at new marking.



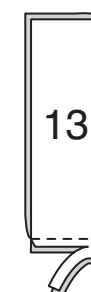
17. Pin closed zipper under opening edges with stop at small dot, having edges a scant 1/4" (6mm) from center of zipper. Baste.



18. Using an adjustable foot, **EDGESTITCH** each side of opening edge, squaring stitching at small dot. Remove basting.



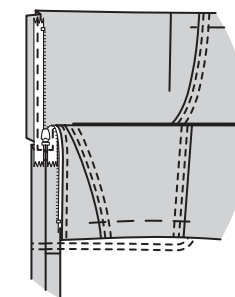
19. With **RIGHT** sides together, fold **BACK EXTENSION** (13) along foldline. Stitch lower edge. Trim.



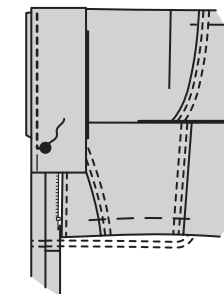
20. Turn extension; press. Baste.



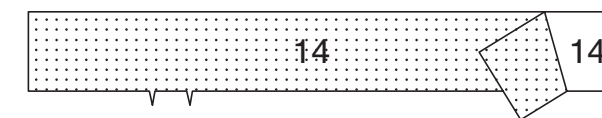
21. Open zipper. Open out left back seam allowance.



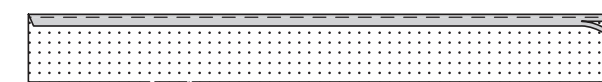
22. With right sides together, pin extension to left back, matching small dots. Stitch in 1/4" (6mm) seam, squaring topstitching to small dot.



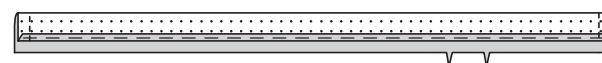
23. Apply **INTERFACING** (14) to wrong side of **WAISTBAND** (14), following manufacturer's instructions.



24. Turn in seam allowance on long unnotched edge of waistband; baste close to fold. Trim basted seam allowance to 3/8" (1cm).

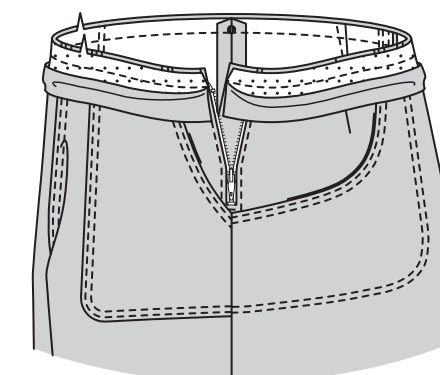


25. With right sides together, fold waistband along foldline. Stitch ends. Trim.



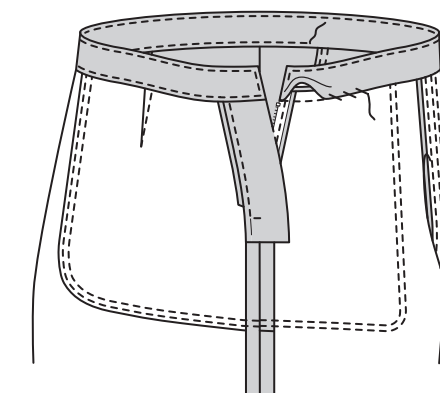
26. Turn waistband; press.

Pin waistband to upper edge of shorts, matching centers, small dots and placing remaining small dot at side seam. Stitch. Trim. Press seam toward waistband.

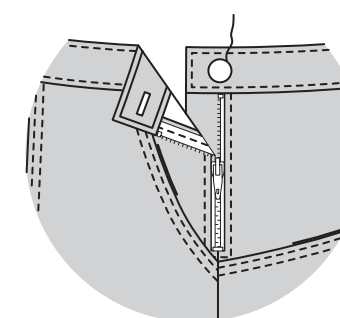


27. **SLIPSTITCH** pressed edge of waistband over seam.

EDGESTITCH all edges of waistband.

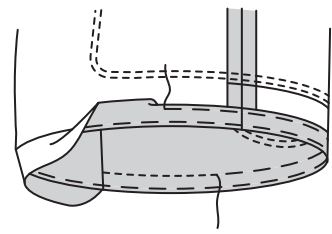


28. Make buttonhole in waistband at marking. Sew button to waistband at marking.



29. Turn up hem. Baste close to fold. Turn under 1/4" (6mm) on raw edge; press. Baste close to upper pressed edge.

TOPSTITCH hem in place along upper basting, as shown.



FRANÇAIS

PLANS DE COUPE

⊕ Indique: pointe de poitrine, ligne de taille, de hanches et/ou avantbras. Ces mesures sont basées sur la circonférence du vêtement fini. (Mesures du corps + Aisance confort + Aisance mode) Ajuster le patron si nécessaire.

Les lignes épaisses sont les LIGNES DE COUPE, cependant, des rentrés de 1.5cm sont compris, sauf si indiqué différemment. Voir EXPLICATIONS DE COUTURE pour largeur spécifiée des rentrés.

Choisir le(s) plan(s) de coupe selon modèle/largeur du tissu/taille. Les plans de coupe indiquent la position approximative des pièces et peut légèrement varier selon la taille du patron.

Les plans de coupe sont établis pour tissu avec/sans sens. Pour tissu avec sens, pelucheux ou certains imprimés, utiliser un plan de coupe AVEC SENS.

ENDROIT DU PATRON	ENVERS DU PATRON	ENDROIT DU TISSU	ENVERS DU TISSU
-------------------	------------------	------------------	-----------------

S/T = SIZE(S)/TAILLE(S)
 * = WITH NAP/AVEC SENS
 S/L = SELVAGE(S)/LISIÈRE(S)
 AS/TT = ALL SIZE(S)/TOUTES TAILLE(S)
 ** = WITHOUT NAP/SANS SENS
 F/P = FOLD/PLIURE
 CF/PT = CROSSWISE FOLD/PLIURE TRAME

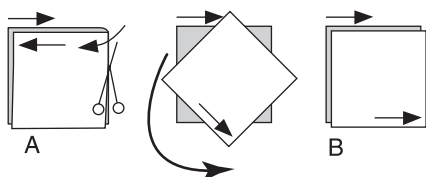
Disposer le tissu selon le plan de coupe. Si ce dernier indique...

DROIT FIL—A placer sur le droit fil du tissu, parallèlement aux lisières ou au pli. Pour plan "avec sans," les flèches seront dirigées dans la même direction. (Pour fausse fourrure, placer la pointe de la flèche dans le sens descendant des poils.)

SIMPLE EPAISSEUR—Placer l'endroit sur le dessus. (Pour fausse fourrure, placer le tissu l'endroit dessous.)

DOUBLE EPAISSEUR
 AVEC PLIURE—Placer endroit contre endroit.

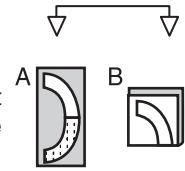
* **SANS PLIURE**—Plier le tissu en deux sur la TRAME, endroit contre endroit. Couper à la pliure, de lisière à lisière (A). Placer les 2 épaisseurs dans le même sens du tissu, endroit contre endroit (B).



PLIURE—Placer la ligne du patron exactement sur la pliure NE JAMAIS COUPER sur cette ligne.

Si la pièce se présente ainsi...

• Couper d'abord les autres pièces, réservant du tissu (A). Plier le tissu et couper la pièce sur la pliure, comme illustré (B).



★ Couper d'abord les autres pièces, réservant pour la pièce en question. Déplier le tissu et couper la pièce sur une seule épaisseur.

Couper régulièrement les pièces le long de la ligne de coupe indiquée pour la taille choisie, coupant les crans vers l'extérieur.

Marquer repères et lignes avant de retirer le patron. (Pour fausse fourrure, marquer sur l'envers du tissu.)

NOTE: Les parties encadrées avec des pointillés sur les plans de coupe (a! b! c!) représentent les pièces coupées d'après les mesures données.

EXPLICATIONS DE COUTURE

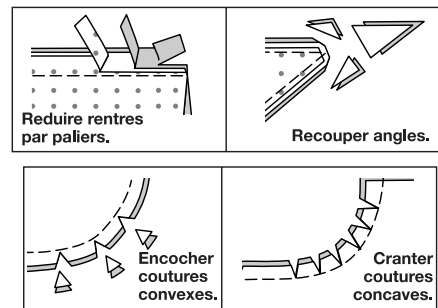
RENTRES DE COUTURE COMPRIS

Les rentrés sont tous de 1.5cm, sauf si indiqué différemment.

LEGENDE DES CROQUIS

Endroit	Envers	Entoilage
Doubleure	Triplure	

Au fur et à mesure de l'assemblage, repasser les rentrés ensemble puis ouverts, sauf si contre indiqué. Pour aplatir les coutures, cranter les rentrés où nécessaire.



GLOSSAIRE

Les termes techniques, imprimés en **CARACTERES GRAS** au cours de l'assemblage, sont expliqués ci-dessous.

PIQUER LE BORD/PIQUER AU BORD – Piquer près du bord fini ou de la couture.

OURLET ÉTROIT – Replier l'ourlet, presser en répartissant l'ampleur si nécessaire. Déplier l'ourlet. Replier de nouveau en faisant coïncider le bord non fini avec la pliure ; presser. Replier le long du pli ; piquer.

RENFORCER - Piquer à petits points sur la ligne de couture indiquée dans les instructions de couture.

POINTS COULÉS - Glisser l'aiguille dans le bord plié et faire un point au-dessous dans le vêtement, ne prenant qu'un seul fil.

SURPIQUER – En utilisant le pied presseur comme un guide, sur l'endroit, piquer à 6 mm du bord, de la couture ou d'une autre piqûre, ou surpiquer comme spécifié.

SOUS-PIQUER – Déplier la parementure ou au-dessous du vêtement ; piquer sur le rentré près

HAUT A

DEVANT ET DOS

1. Piquer les pièces du DEVANT (1) ensemble au niveau du milieu devant. SURPIQUER chaque côté de la couture du milieu devant.

2. Piquer la pince sur le DOS (2), puis la presser vers le milieu. Piquer les pièces du dos ensemble au niveau du milieu dos, en laissant ouvert au-dessus du grand cercle.

3. Replier le rentré sur les bords de l'ouverture du dos ; presser.

4. Il peut être nécessaire de raccourcir la fermeture à glissière. Pour faire un nouvel arrêt de fermeture, placer la fermeture fermée le long du bord de l'ouverture, en plaçant l'arrêt de fermeture inférieur sur le grand cercle. Marquer l'emplacement du nouvel arrêt de fermeture à

3 mm au-dessous de la ligne de couture d'encolure. Enlever les dents au-dessus de la marque pour un nouvel arrêt de fermeture. Courber un œillet métallique droit avec des pinces et coudre solidement sur chaque ruban sur la nouvelle marque.

5. Épingler la fermeture fermée sous les bords de l'ouverture avec l'arrêt au grand cercle, ayant les bords rejoins au milieu de la fermeture. Bâtir.

6. SURPIQUER chaque côté du milieu devant du bord supérieur jusqu'au bord inférieur, en utilisant un pied à fermeture à glissière ajustable. Enlever le bâti.

7. Endroit contre endroit, plier le PROLONGEMENT DOS (3) sur la ligne de pliure. Piquer les extrémités. Égaliser.

8. Retourner le prolongement ; presser. Bâtir les bords non finis en couture de 6 mm.

9. Déplier la fermeture. Déplier le rentré du dos droit.

10. Endroit contre endroit, épingler le prolongement sur le dos droit, en faisant coïncider les grands cercles et les encoches. Piquer en couture de 6 mm.

11. Sur l'envers, bâtir l'extrémité inférieure du prolongement sur la couture du dos gauche.

Piquer le devant et le dos sur les épaules.

12. Faire un **OURLET ÉTROIT** de 1.5 cm sur le bord de l'encolure du haut.

MANCHE

13. Pour former les plis sur l'endroit de la MANCHE (4), plier le long des lignes de petits cercles. Superposer les plis aux lignes de grands cercles ; bâtir. Bâtir les bords inférieurs.

14. Épingler la manche sur le bord de l'emmanchure du haut, en faisant coïncider le petit cercle avec la couture d'épaule. Piquer, puis piquer à 6 mm sur le rentré. Égaliser près de la piqûre. Presser la couture vers la manche.

15. Épingler le devant et le dos sur les côtés et les bords de la manche ensemble. Piquer en couture continue.

16. Épingler l'entoilage sur l'envers de la BANDE DE MANCHE (5). Faire adhérer, en suivant la notice d'utilisation.

17. Piquer ensemble les extrémités de la bande.

Replier le rentré sur le bord sans encoche de la bande ; bâtir près de la pliure. Couper le rentré bâti à 1 cm.

18. Épingler la bande sur le bord inférieur de la manche, en faisant coïncider les coutures. Piquer. Égaliser. Presser la couture vers la bande.

19. Retourner la bande vers l'intérieur le long de la ligne de pliure ; presser. Coudre le bord bâti par-dessus la couture aux **POINTS COULÉS**.

PIQUER AU BORD et **SURPIQUER** les bords supérieur et inférieur de la bande.

20. Faire un **OURLET ÉTROIT** de 1.5 cm sur le bord inférieur du haut.

SHORT B

DEVANT ET DOS

1. RENFORCER le bord du côté du DEVANT GAUCHE (7) le long de la ligne de couture, en pivotant au petit cercle comme illustré. Cranter en diagonale jusqu'au petit cercle.

2. ENDROIT CONTRE ENDROIT, épingler la POCHE DEVANT (8) sur la DOUBLURE DE POCHE DEVANT (8). Piquer, en laissant ouvert le bord supérieur et le bord du côté à encoche. Égaliser.

3. Retourner la poche à l'endroit ; presser. Bâtir les bords non finis ensemble. **PIQUER AU BORD** et **SURPIQUER** le bord supérieur du côté.

4. Ayant les endroits vers le haut, épingler les poches du devant sur le devant gauche et le DEVANT DROIT (6), en faisant coïncider les encoches et les cercles, ayant les bords finis le long de la ligne d'emplacement. **PIQUER AU BORD** et **SURPIQUER** le long bord arrondi. Bâtir le bord supérieur et le bord du côté.

5. ENDROIT CONTRE ENDROIT, épingler la POCHE DOS (10) sur le DOS (9), en faisant coïncider les encoches et les petits cercles. Piquer le bord supérieur arrondi. Égaliser.

6. Retourner la poche vers l'intérieur ; presser. **PIQUER AU BORD** et **SURPIQUER** le bord supérieur arrondi.

7. Piquer la pince sur le CÔTÉ DOS DROIT (11) et le CÔTÉ DOS GAUCHE (12). Presser vers le milieu.

RENFORCER le bord du côté du côté dos gauche le long de la ligne de couture, en pivotant au grand cercle comme illustré. Cranter en diagonale jusqu'au grand cercle.

8. Déplier la poche dos. Envers contre envers, piquer la poche dos sur le côté dos droit le long du bord extérieur arrondi en couture de 1.3 cm. Égaliser la couture. Piquer la poche dos sur le côté dos gauche de la même façon.

9. Rabattre la poche, bâtir les bords du côté et supérieur.

10. Sur l'envers, **PIQUER AU BORD** et **SURPIQUER** le long bord arrondi du côté dos droit et gauche, comme illustré.

11. Piquer le devant et le dos sur la partie intérieure de la jambe.

12. Piquer la couture d'entrejambe. Presser vers le côté gauche.

13. PIQUER AU BORD et **SURPIQUER** le côté gauche de la couture d'entrejambe.

14. Piquer le devant et le dos sur les côtés, en laissant le côté gauche ouvert au-dessus du petit cercle.

FERMETURE À GLISSIÈRE ET CEINTURE

15. Retourner les bords de l'ouverture du côté vers l'intérieur le long des lignes de couture. Presser, en pressant l'extrémité triangulaire vers le bas.

16. Il peut être nécessaire de raccourcir la fermeture à glissière. Pour faire un nouvel arrêt de fermeture, placer la fermeture fermée le long du bord de l'ouverture, en plaçant l'arrêt de fermeture sur le petit cercle. Marquer l'emplacement du nouvel arrêt supérieur à 3 mm au-dessous de la ligne de couture. Enlever les dents au-dessus de la marque pour un nouvel arrêt de fermeture. Courber une bride droite de métal avec des pinces et coudre solidement sur la nouvelle marque de chaque ruban.

17. Épingler la fermeture fermée sous les bords de l'ouverture avec l'arrêt sur le petit cercle, ayant les bords à un peu moins de 6 mm du milieu de la fermeture. Bâtir.

18. En utilisant un pied à fermeture réglable, **PIQUER AU BORD** sur chaque côté du bord de l'ouverture, en piquant à angle droit au petit cercle. Enlever le bâti.

19. ENDROIT CONTRE ENDROIT, plier le PROLONGEMENT DOS (13) sur la ligne de pliure.

Piquer le bord inférieur. Égaliser.

20. Retourner le prolongement ; presser. Bâtir,

21. Ouvrir la fermeture à glissière. Ouvrir le rentré du dos gauche.

22. Endroit contre endroit, épingler le prolongement sur le dos gauche, en faisant coïncider les petits cercles. Piquer en couture de 6 mm, en piquant à angle droit au petit cercle.

23. Poser l'ENTOILAGE (14) sur l'envers de la CEINTURE (14), en suivant la notice d'utilisation.

24. Replier le rentré sur le long bord sans encoche de la ceinture ; bâtir près de la pliure. Couper le rentré bâti 1 cm.

25. Endroit contre endroit, plier la ceinture sur la ligne de pliure. Piquer les extrémités. Égaliser.

26. Retourner la ceinture ; presser.

Épingler la ceinture sur le bord supérieur du short, en faisant coïncider les milieux, les petits cercles et en plaçant le petit cercle restant sur la couture latérale. Piquer. Égaliser. Presser la couture vers la ceinture.

27. Coudre le bord pressé de la ceinture par-dessus la couture aux **POINTS COULÉS**.

PIQUER AU BORD sur tous les bords de la ceinture.

28. Faire la boutonnière sur la marque de la ceinture. Coudre le bouton sur la marque.

29. Relever l'ourlet. Bâtir près de la pliure. Rentrer 6 mm sur le bord non fini ; presser. Bâtir près du bord supérieur pressé.

SURPIQUER l'ourlet sur place le long du bâti supérieur, comme illustré.