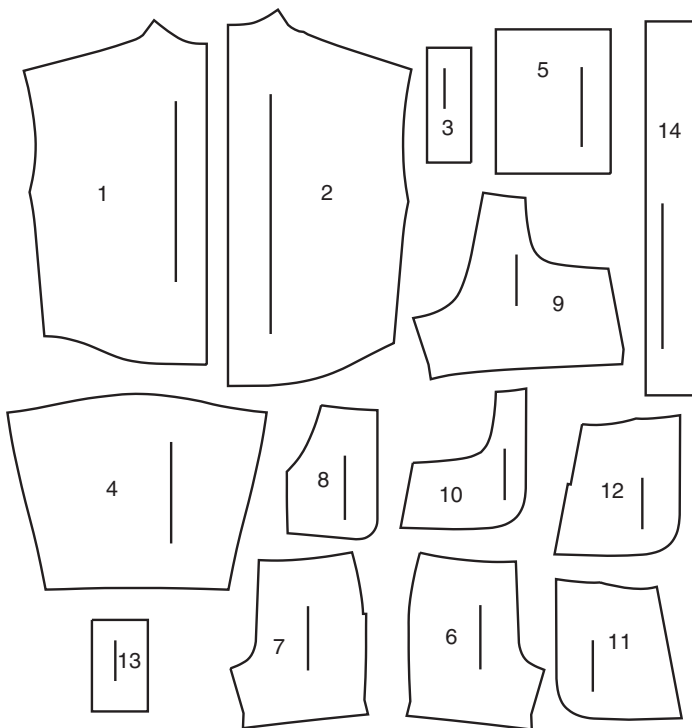


A

B



- 1 VORDERTEIL A
- 2 RÜCKENTEIL A
- 3 RÜCKWÄRTIGE VERLÄNGERUNG A
- 4 ÄRMEL A
- 5 ÄRMELBLENDE A
- 6 RECHTES VORDERTEIL B
- 7 LINKES VORDERTEIL B
- 8 VORDERE TASCHE B
- 9 RÜCKENTEIL B
- 10 RÜCKWÄRTIGE TASCHEN B
- 11 RECHTES SEITLICHES RÜCKENTEIL B
- 12 LINKES SEITLICHES RÜCKENTEIL B
- 13 RÜCKWÄRTIGE VERLÄNGERUNG B
- 14 BUND B

KÖRPERGRÖSSEN

Größe	MISSES									
	8	10	12	14	16	18	20	22	24	26
Oberweite	80	83	87	92	97	102	107	112	117	122
Taille	61	64	67	71	76	81	87	94	97	104
Hüfte	85	88	92	97	102	107	112	117	122	127
Rücken - Hals zu Taille	40	40.5	41.5	42	42.5	43	44	44.5	45	46

STOFFSCHNITTEILE

⊕ Es zeigt Busenlinie, Taillenie, Hüfte und/oder Bizeps. Maße beziehen sich auf Umfang des fertigen Kleidungsstücks (Körpermaße + Bequemlichkeit des Kleidungsstücks + Bequemlichkeit des Designs). Passen Sie Schnittbogen wenn nötig an.

Die abgebildeten Linien sind SCHNITTLINIEN. Es SIND 1,5 cm NAHTZUGABEN IM SCHNITTMUSTER BERÜCKSICHTIG, sofern nicht anders angegeben. Sehen Sie die NÄHANGABEN für Nahtzugabe.

Der Packungsinhalt enthält Schnittteil(e) gemäß des Kleidungsstückes, der Stoffbreite und Größe. Die Zeichnungen zeigen die ungefähre Position im Schnittmuster; die Position kann je nach Schnittmustergröße variieren.

Der Packungsinhalt enthält Schnittteile für Stoffe „mit“ und „ohne Flor“. Für Stoffe mit Flor, Farbverläufe oder Muster mit Laufrichtung benutzen Sie das „WITH NAP“ (Strichrichtung) Schnittteil.

AUSSENSEITE DES SCHNITTEILS	INNENSEITE DES SCHNITTEILS	STOFFAUSSENSEITE	STOFFINNENSEITE
-----------------------------	----------------------------	------------------	-----------------

G = GRÖSSE
AG = ALLE GRÖSSEN
 * = MIT UMBRUCH
 ** = OHNE UMBRUCH
SELVAGE(S) = WEBKANTE(N)
FOLD = STOFFBRUCH
SINGLE THICKNESS = EINLAGIG
DOUBLE THICKNESS = ZWEILAGIG
CROSSWISE FOLD = QUERLIEGENDER STOFFBRUCH

Setzen Sie den Stoff an, wie angezeigt. Wenn das Schnittteil zeigt...

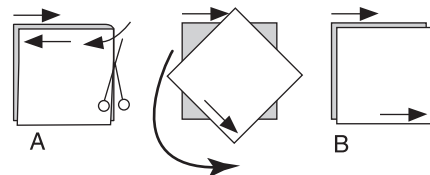
FADENLAUF — Setzen Sie den Fadenlauf parallel zur Webkante oder zum Stoffbruch. Auf den „WITH NAP“ Zeichnungen müssen die Pfeile in die gleiche Richtung zeigen. (Auf Pelzen müssen die Pfeile in die Richtung des Flors zeigen.)

EINLAGIG — Stoff mit rechter Seite nach oben legen. (Für Pelze legen Sie die Haarseite nach unten.)

ZWEILAGIG

MIT STOFFBRUCH — Schlagen Sie den Stoff rechts auf rechts um.

* **OHNE STOFFBRUCH** — Schlagen Sie den Stoff quer rechts auf rechts um. Schlagen Sie den Stoffbruch von Webkante zur Webkante (A). Rechts auf rechts schlagen Sie die obere Lage ganz herum, so dass der Flor in die gleiche Richtung wie die untere Lage läuft.



STOFFBRUCH — Setzen Sie die angezeigte Kante genau am Stoffbruch an. Schneiden Sie NICHT auf dieser Linie.

Wenn der Schnittbogen so aussieht..

• Schneiden Sie alle anderen Teile zuerst und lassen Sie genügend Stoff übrig um dieses Teil auszuschneiden (A). Schlagen Sie den Stoff um und schneiden Sie das Teil auf Umbruch wie abgebildet (B).

★ Schneiden Sie das Teil nur einmal. Schneiden Sie die anderen Teile zuerst und lassen Sie genügend Stoff übrig um dieses Teil auszuschneiden. Schlagen Sie hierzu den Stoff auf und schneiden Sie nur eine Lage.

Schneiden Sie alle Stücke entlang der Schnittlinie für die benötigte Größe aus. Auch die Kerben sind einzuschneiden.

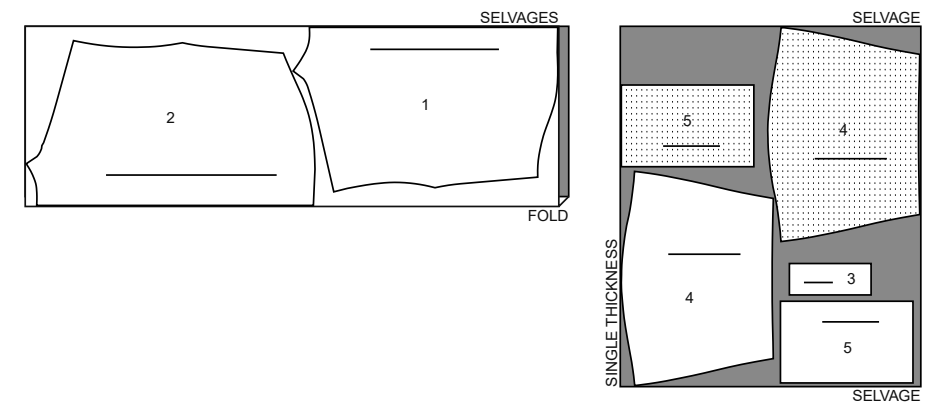
Übertragen Sie alle Markierungen und Bearbeitungslinien, bevor Sie Schnittbogen entfernen. (Pelzhaar, übertragen Sie Markierungen auf die Innenseite.)

HINWEIS: Gestrichelte Linie (a! b! c!) im Schnittmuster stehen für die entsprechenden Größen.

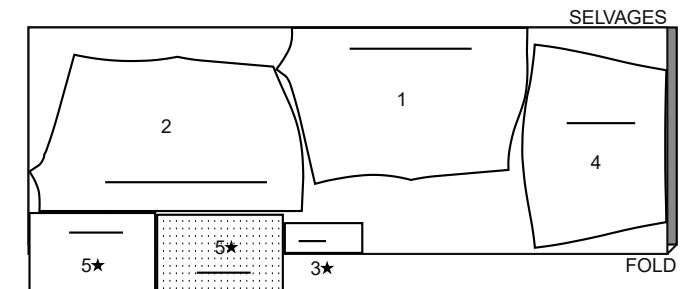
OBERTEIL A

SCHNITT-TEILLE: 1,2,3,4,5

45" (115 cm) *
AG



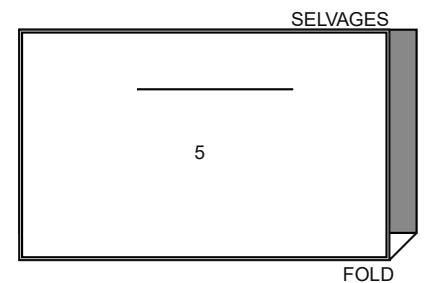
60" (150 cm) *
AG



EINLAGE A

SCHNITT-TEIL: 5

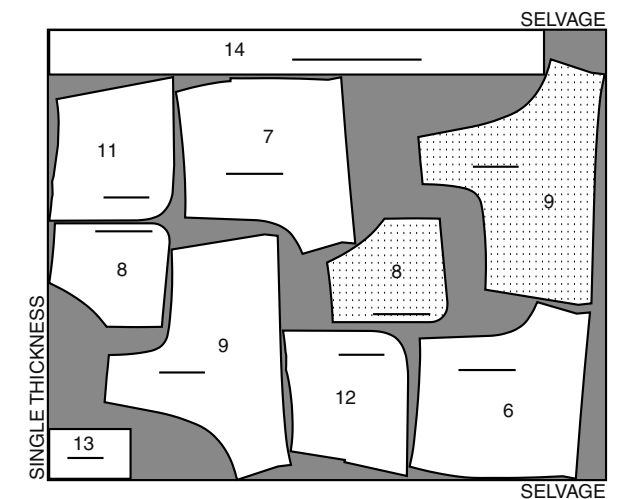
20" (51cm)
AG



SHORTS B

SCHNITT-TEILLE: 6,7,8,9,11,12,13,14

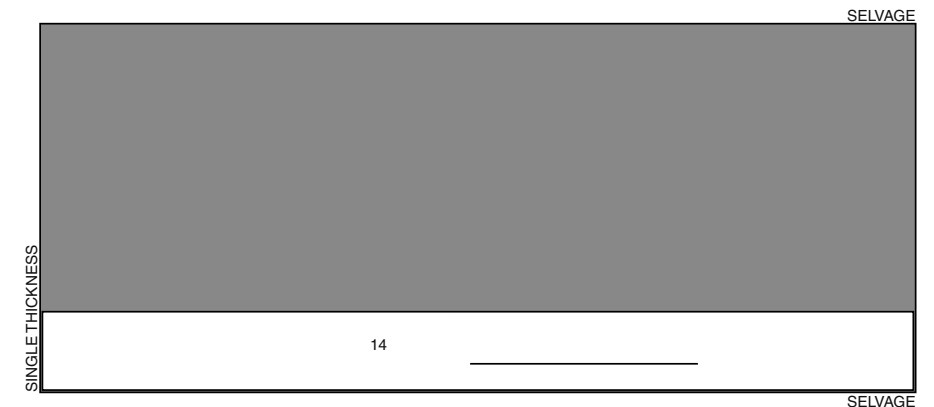
45", 60" (115, 150 cm) *
AG



EINLAGE B

SCHNITT-TEIL: 14

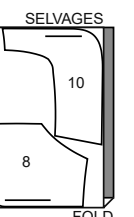
20" (51cm)
AG



FUTTER B

SCHNITT-TEILLE: 8,10

45" (115cm)**
AG



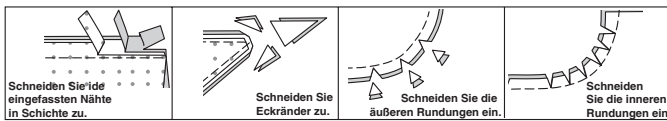
NÄHANLEITUNGEN

Es SIND 1.5 cm NAHTZUGABEN IM SCHNITTMUSTER BERÜCKSICHTIG (sofern nicht anders angegeben).

ZEICHENERKLÄRUNG DES STOFFS

Außenseite	Innenseite	Einlage	Futter	Innenfutter

Bügeln Sie während des Nähens. Bügeln Sie Nähte glatt, dann auseinander, sofern nicht anders angegeben. Schneiden Sie die Nahtzugaben wo nötig ein, damit sie glatt liegen.



GLOSSAR

FETT GEDRUCKTE Nähworte der Nähanleitungen werden weiter unten erklärt.

KNAPPKANTIG ABSTEPPEN - Knappkantig zur fertigen Kante oder Naht steppen.

SCHMALER SAUM - Saumzugaben einschlagen, bügeln, Mehrweite, wo nötig, einhalten. Saumzugaben wieder auffalten. Schnittkanten in den gebügelten Bruch legen; bügeln. Entlang des ersten Bruchs wieder einschlagen; steppen.

VERSTÄRKEN - Entlang der Nahtlinie wie in der Anleitung gezeigt mit kurzem Geradstich steppen.

SAUMSTICH - Die Nadel durch die Bruchkante ziehen, dann einen Faden auf der Unterseite fassen.

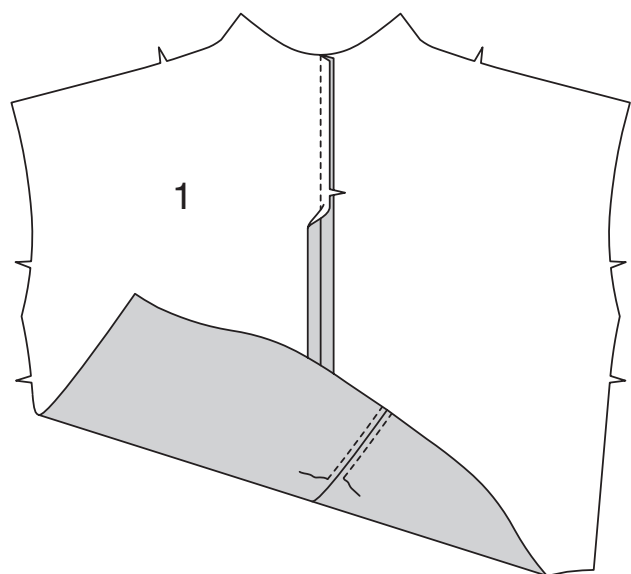
ABSTEPPEN - Auf der Außenseite mit 6 mm Abstand zur Kante, Naht oder der vorherigen Naht steppen, hierfür den Nähfuß an Markierungslinie verwenden, oder in dem in der Anleitung angegebenen Abstand steppen.

UNTERSTEPPEN - Beleg oder untenliegendes Kleidungsstück auffalten. Dieses Stoffstück knappkantig auf die Nahtzugabe steppen.

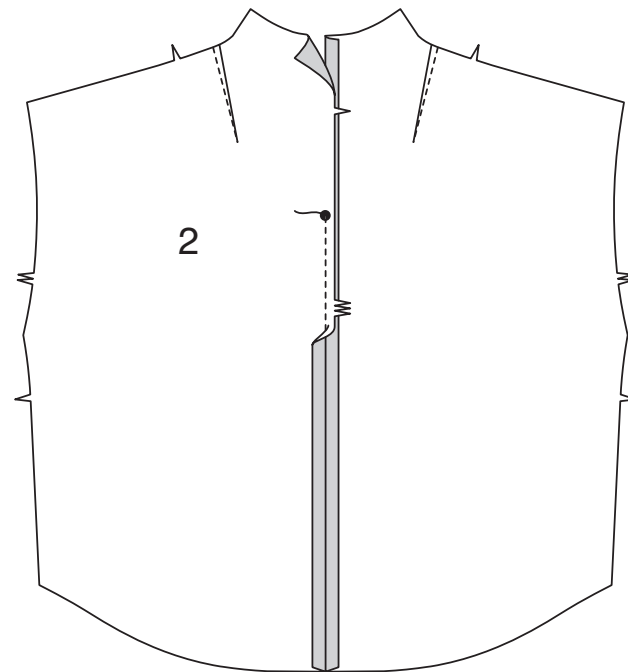
OBERTEIL A

VORDER- UND RÜCKENTEIL

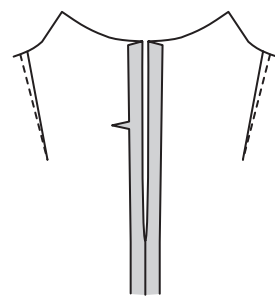
1. Das VORDERTEIL (1) entlang der vorderen Mitte aufeinander steppen. Zu beiden Seiten der vorderen Mittelnah **ABSTEPPEN**.



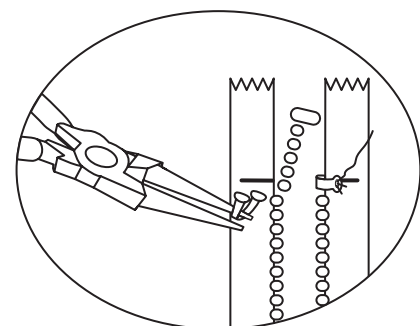
2. Den Abnäher im RÜCKENTEIL (2) steppen. Zur Mitte bügeln. Die Rückenteile entlang der rückwärtigen Mitte aufeinander steppen, dabei nicht oberhalb des großen Punkts steppen.



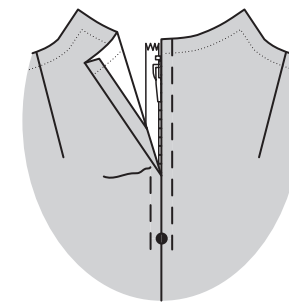
3. Nahtzugaben an den rückwärtigen Öffnungskanten einschlagen; bügeln.



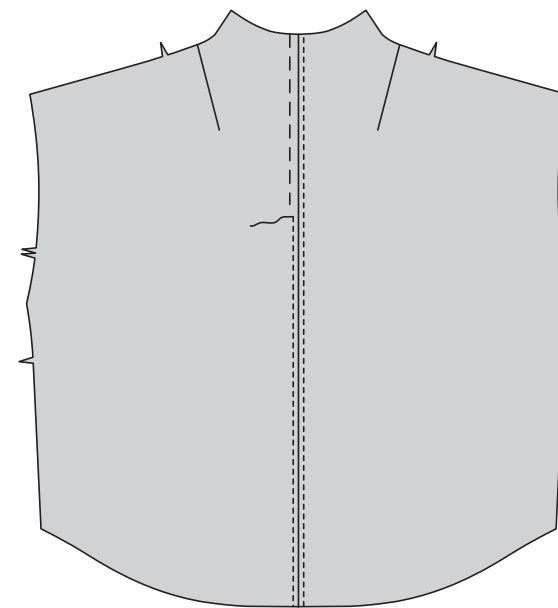
4. Eventuell muss der Reißverschluss gekürzt werden. Für den neuen Reißverschluss-Stopper den geschlossenen Reißverschluss entlang der Öffnungskante auflegen, der Reißverschluss-Stopper liegt am großen Punkt. Die Markierung für den neuen Reißverschluss-Stopper 3 mm unterhalb der Ausschnitt-Nahtlinie anzeichnen. Zähnchen oberhalb der neuen Markierung entfernen. Ein gerades Metallstückchen biegen und fest am Band an der neuen Markierung annähen.



5. Den geschlossenen Reißverschluss unter die Öffnungskanten aufstecken, der Stopper liegt am großen Punkt, die Kanten treffen sich in der Mitte des Reißverschlusses. Heften.



6. Zu beiden Seiten der vorderen Mitte von der Ober- bis zur Unterkante mit dem verstellbaren Reißverschluss steppen. Heftnaht entfernen.



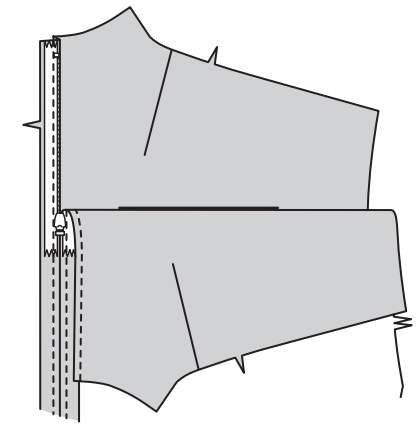
7. Rechts auf rechts den RÜCKWÄRTIGEN UNTERTRITT (3) entlang der Falllinie falten. Enden steppen. Zurückschneiden.



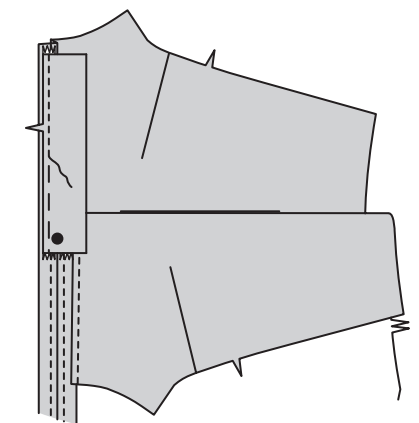
8. Untertritt wenden; bügeln. Die Schnittkanten mit 6 mm Nahtzugabe heften.



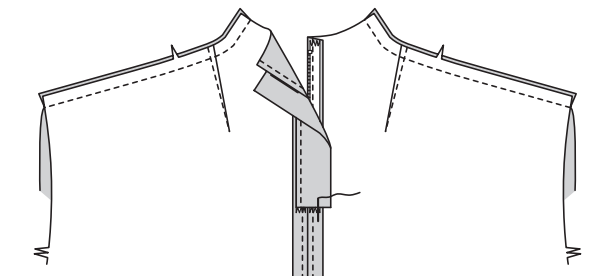
9. Reißverschluss öffnen. Rechte rückwärtige Nahtzugabe auffalten.



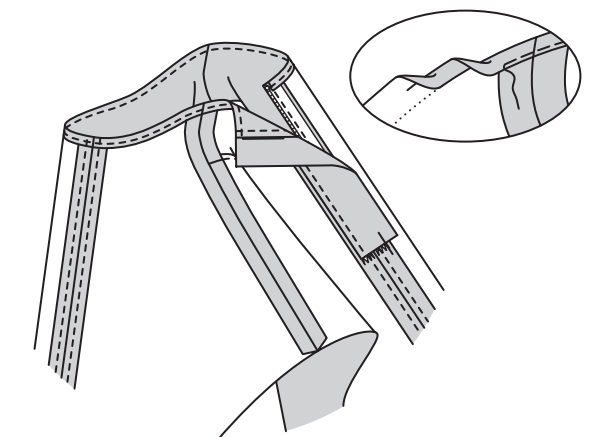
10. Rechts auf rechts den Untertritt auf das rechte Rückenteil aufstecken, die großen Punkte und Passzeichen treffen jeweils entsprechend aufeinander. Mit 6 mm Nahtzugabe steppen.



11. Von innen das untere Ende des Untertritts an der linken rückwärtigen Naht punktuell annähen. Die Schulternähte schließen.

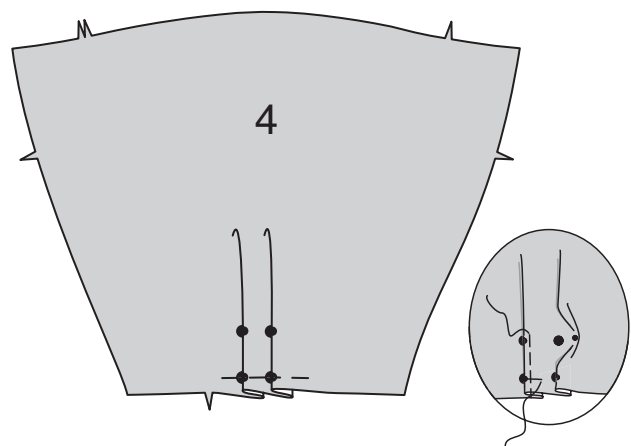


12. Einen 1,5 cm breiten **SCHMALEN SAUM** an der Ausschnittkante des Oberteils arbeiten.

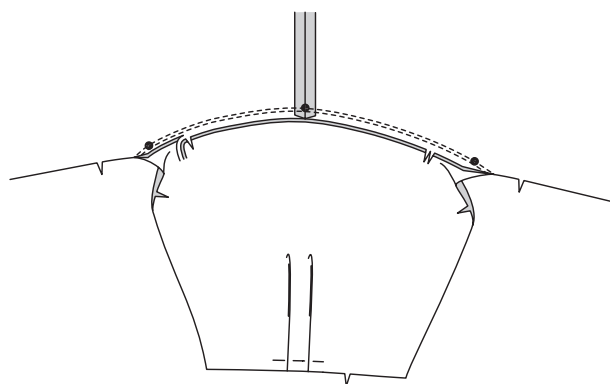


ÄRMEL

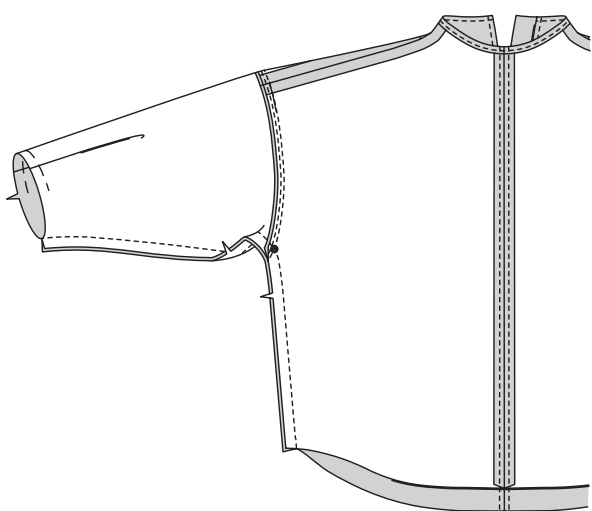
13. Die Falten im ÄRMEL (4) arbeiten: von außen entlang der Linien mit kleinen Punkten falten, bügeln. Bruchkanten auf die Linien mit den großen Punkten legen; heften. Entlang der Unterkanten heften.



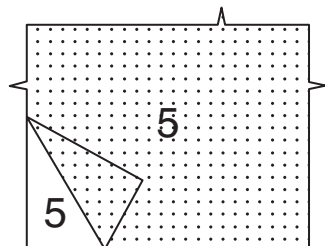
14. Den Ärmel auf die Armausschnittkante des Oberteils aufstecken, der kleine Punkt trifft auf die Schulternaht. Steppen. Nochmals mit 6 mm Abstand auf der Nahtzugabe steppen. Knappkantig zur Naht zurückschneiden. Nahtzugaben in den Ärmel bügeln.



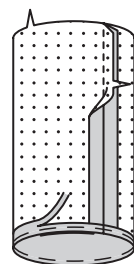
15. Die Seiten- und Ärmelkanten aufeinander stecken. In einer durchgehenden Naht steppen.



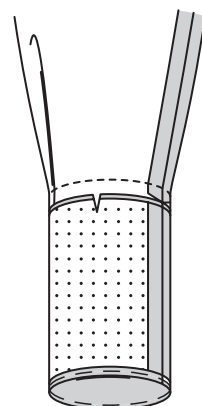
16. Die Einlage auf die linke Seite der ÄRMELBLENDE (5) aufstecken. Gemäß Packungsanleitung aufbügeln.



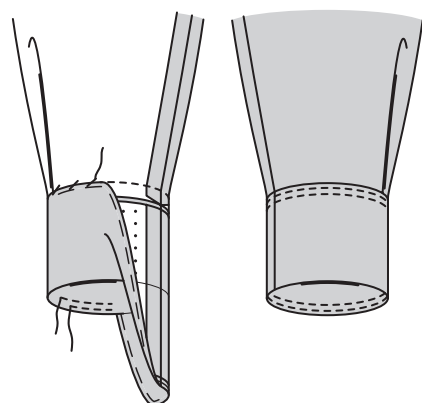
17. Die Enden der Ärmelblende aufeinander steppen. Nahtzugaben an der Kante ohne Passzeichen der Ärmelblende einschlagen; knappkantig zur Bruchkante heften. Die geheftete Nahtzugabe auf 1 cm Breite zurückschneiden.



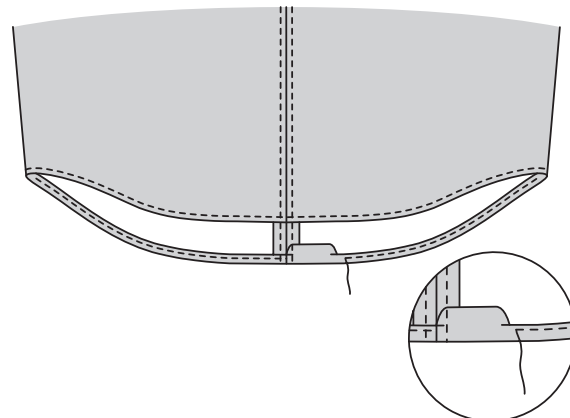
18. Die Blende an die Unterkante des Ärmels aufstecken, die Nähte treffen aufeinander. Steppen. Zurückschneiden. Nahtzugaben in die Blende bügeln.



19. Die Blende entlang der Falllinie nach innen einschlagen; bügeln. Die geheftete Kante auf der Naht mit SAUMSTICH annähen. Die Ober- und Unterkanten der Blende ABSTEPPEN und KNAPPKANTIG ABSTEPPEN.



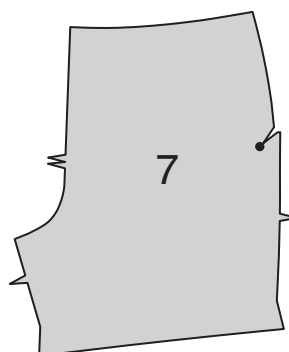
20. Einen 1,5 cm breiten SCHMALEN SAUM an der Unterkante des Oberteils arbeiten.



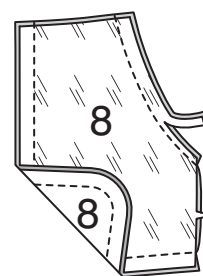
SHORTS B

VORDER- UND RÜCKENTEIL

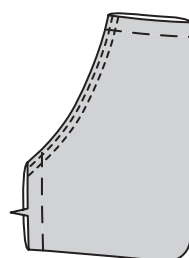
1. Die Seitenkante des LINKEN VORDERTEILS (7) entlang der Nahtlinie VERSTÄRKEN, das Nähgut wie gezeigt am kleinen Punkt entsprechend drehen. Diagonal zum kleinen Punkt einschneiden.



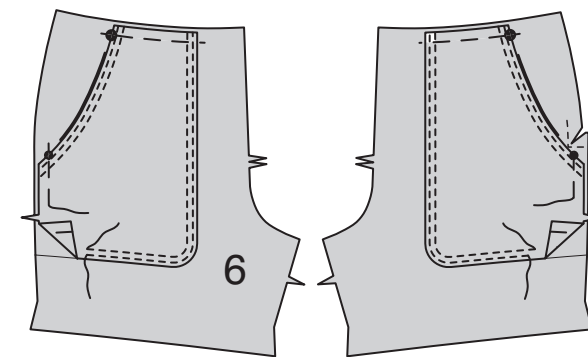
2. RECHTS auf rechts die VORDERE TASCHE (8) auf das VORDERE TASCHENFUTTER (8) aufstecken. Steppen, dabei die Oberkante und die Seitenkante mit Passzeichen offen lassen. Zurückschneiden.



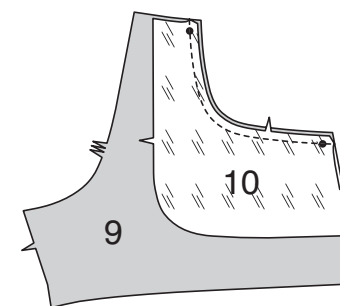
3. Tasche auf rechts wenden; bügeln. Die Schnittkanten aufeinander heften. Die obere Seitenkante ABSTEPPEN und KNAPPKANTIG ABSTEPPEN.



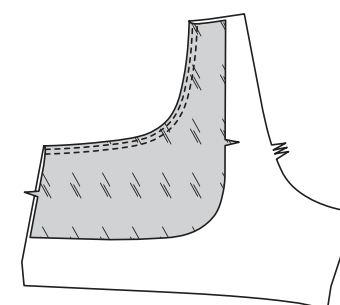
4. Mit den rechten Seiten oben liegend die vorderen Taschen auf das linke Vorderteil und das RECHTE VORDERTEIL (6) aufstecken, die Passzeichen und Punkte treffen jeweils entsprechend aufeinander, die fertigen Kanten liegen entlang der Ansatzlinie. Die lange gebogene Kante ABSTEPPEN und KNAPPKANTIG ABSTEPPEN. Die Ober- und Seitenkanten heften.



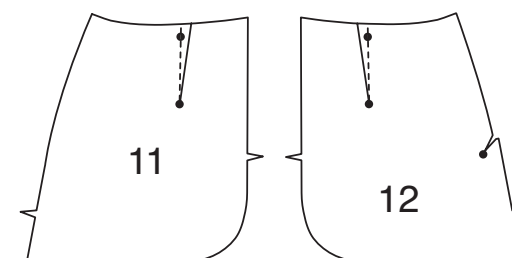
5. RECHTS auf rechts die RÜCKWÄRTIGE TASCHE (10) auf das RÜCKENTEIL (9) aufstecken, die Passzeichen und kleinen Punkte treffen jeweils entsprechend aufeinander. Die obere gebogene Kante steppen. Zurückschneiden.



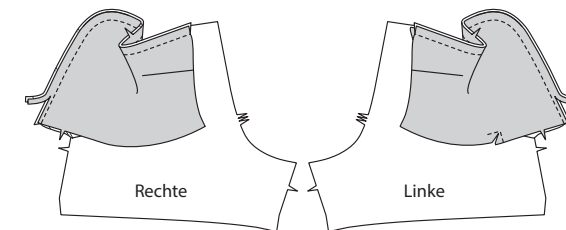
6. Tasche nach innen wenden; bügeln. Die obere gebogene Kante ABSTEPPEN und KNAPPKANTIG ABSTEPPEN.



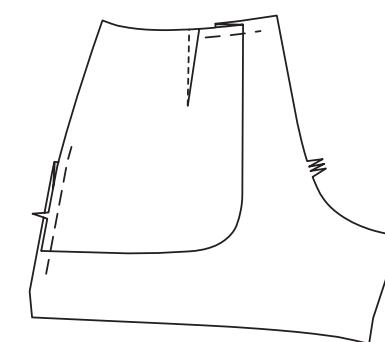
7. Den Abnäher im RECHTEN SEITLICHEN RÜCKENTEIL (11) und LINKEN SEITLICHEN RÜCKENTEIL (12) steppen. Zur Mitte bügeln. Die Seitenkante des linken seitlichen Rückenteils entlang der Nahtlinie VERSTÄRKEN, das Nähgut am großen Punkt wie gezeigt entsprechend drehen. Diagonal zum großen Punkt einschneiden.



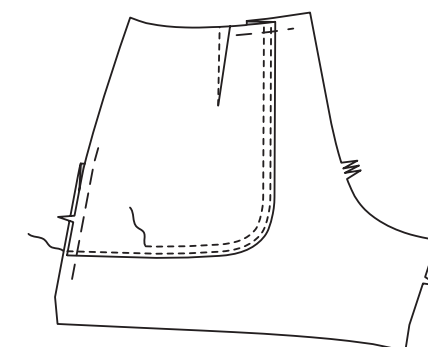
8. Rückwärtige Tasche auffalten. Links auf links die rückwärtige Tasche auf das rechte seitliche Rückenteil entlang der äußeren gebogenen Kante mit 1,3 cm Nahtzugabe aufsteppen. Nahtzugaben zurückschneiden. Rückwärtige Tasche ebenso auf das linke seitliche Rückenteil aufsteppen.



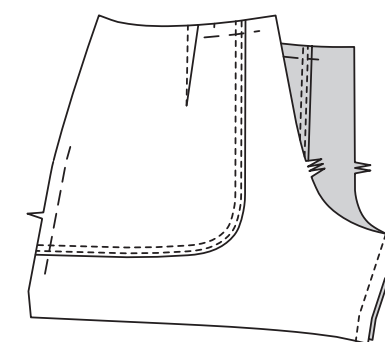
9. Tasche nach unten legen; die Seiten- und Oberkanten heften.



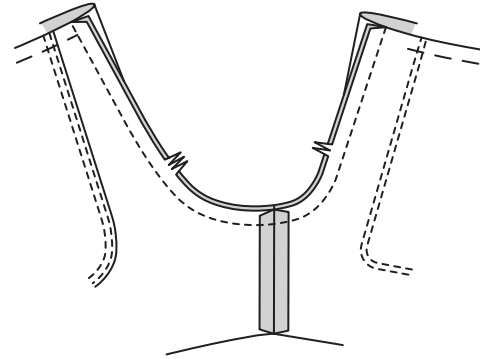
10. Von innen die lange gebogene Kante des rechten und linken seitlichen Rückenteils wie gezeigt KNAPPKANTIG ABSTEPPEN und ABSTEPPEN.



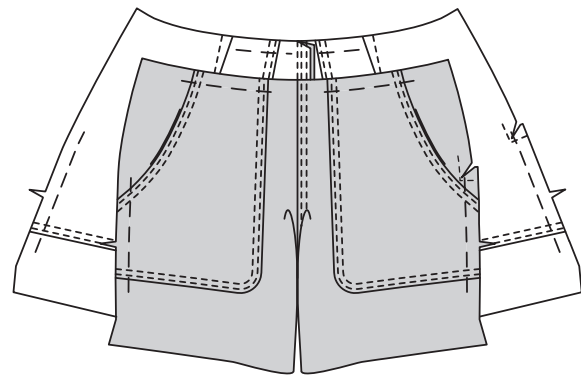
11. Die Innenbeinnäht schließen.



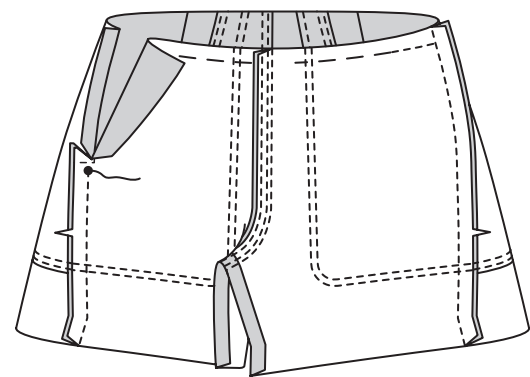
12. Schrittnaht steppen. Zur linken Seite bügeln.



13. Die linke Seite der Schrittnaht **ABSTEPPEN** und **KNAPPKANTIG ABSTEPPEN**.

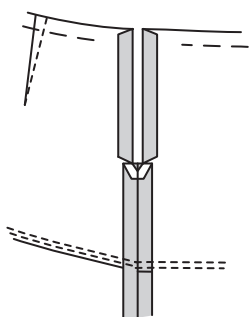


14. Die Seitennähte schließen, dabei die linke Seitennaht oberhalb des kleinen Punkts offen lassen.

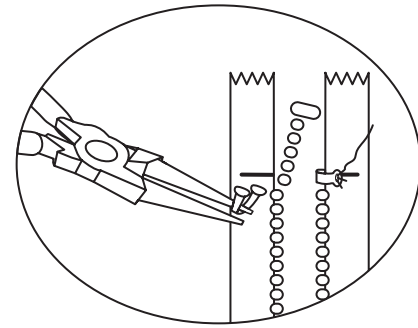


REISSVERSCHLUSS UND BUND

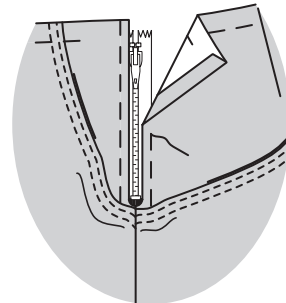
15. Die seitlichen Öffnungskanten entlang der Nahtlinien nach innen einschlagen. Bügeln, das dreieckige Ende nach unten legen.



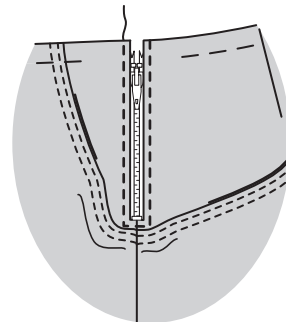
16. Eventuell muss der Reißverschluss gekürzt werden. Für den neuen Reißverschluss-Stopper den geschlossenen Reißverschluss entlang der Öffnungskante auflegen, der Reißverschluss-Stopper liegt am kleinen Punkt. Die Position des neuen oberen Stoppers 3 mm unterhalb der Nahtlinie anzeichnen. Zähnchen oberhalb der neuen Markierung entfernen. Ein gerades Metallstückchen biegen und fest am Band an der neuen Markierung annähen.



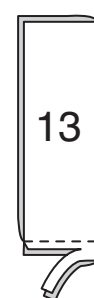
17. Den geschlossenen Reißverschluss unter die Öffnungskanten aufstecken, der Stopper liegt am kleinen Punkt, die Kanten liegen knappe 6 mm von der Mitte des Reißverschlusses entfernt. Heften.



18. Mit dem verstellbaren Reißverschlussfuß **KNAPPKANTIG** zu beiden Seiten der Öffnungskante **ABSTEPPEN**, die Naht am kleinen Punkt entsprechend drehen. Hefnaht entfernen.



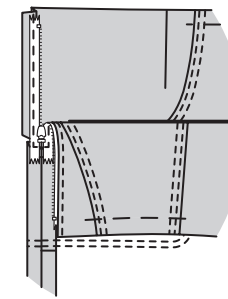
19. RECHTS auf rechts den RÜCKWÄRTIGEN UNTERTRITT (13) entlang der Faltlinie falten. Die Unterkante steppen. Zurückschneiden.



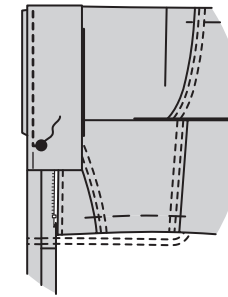
20. Untertritt wenden; bügeln. Heften.



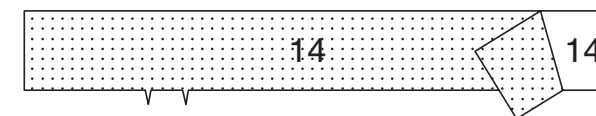
21. Reißverschluss öffnen. Linke rückwärtige Nahtzugaben auf falten.



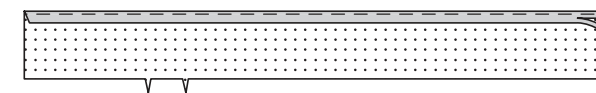
22. Rechts auf rechts den Untertritt auf das linke Rückenteil aufstecken, die kleinen Punkte treffen aufeinander. Mit 6 mm Nahtzugabe steppen, das Nähgut am kleinen Punkt entsprechend drehen.



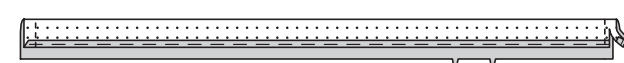
23. Die EINLAGE (14) auf die linke Seite des BUNDS (14) gemäß Packungsanleitung aufbügeln.



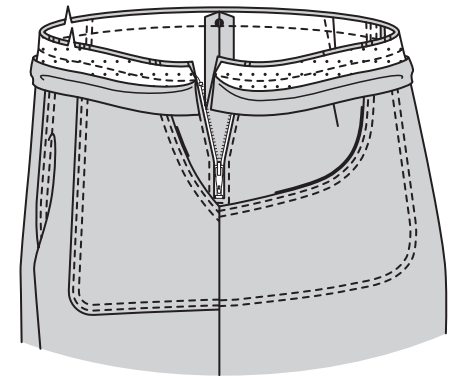
24. Nahtzugaben an der Längskante ohne Passzeichen des Bunds einschlagen; knappkantig zur Bruchkante heften. Die geheftete Nahtzugabe auf 1 cm Breite zurückschneiden.



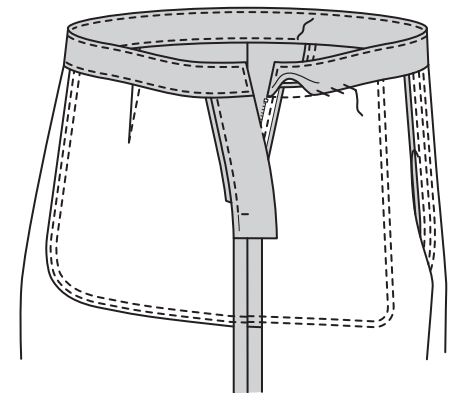
25. Rechts auf rechts den Bund entlang der Faltlinie falten. Enden steppen. Zurückschneiden.



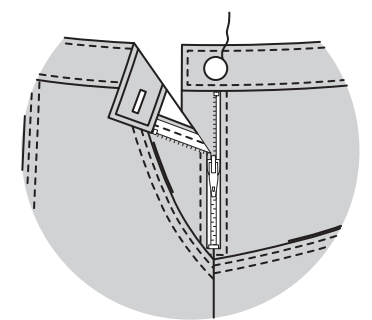
26. Bund wenden; bügeln. Bund auf die Oberkante der Shorts aufstecken, die Mitten und kleinen Punkte treffen jeweils entsprechend aufeinander, der verbleibende kleine Punkt trifft auf die Seitennaht. Steppen. Zurückschneiden. Nahtzugaben in den Bund bügeln.



27. Die umgebügelte Kante des Bunds auf der Naht mit **SAUMSTICH** aufnähen. Alle Kanten des Bunds **KNAPPKANTIG ABSTEPPEN**.



28. Ein Knopfloch im Bund an der Markierung arbeiten. Einen Knopf am Bund an der Markierung annähen.



29. Saumzugaben einschlagen. Knappkantig zur Bruchkante heften. 6 mm Zugaben an der Schnittkante einschlagen; bügeln. Knappkantig zur oberen umgebügelten Kante heften. Den Saum entlang der oberen Hefnaht wie gezeigt **ABSTEPPEN**.

